

SOTKAMO SILVER AB
(NGM:SOSI; NASDAQ: SOSI1)

DELÅRSRAPPORT JANUARI - SEPTEMBER 2014

DEN AKTUELLA DELÅRSPERIODEN (6 månader; januari – juni)

- Periodens resultat uppgick till -2 573 kSEK (-3 621) och resultat per aktie uppgick till -0,15 SEK (-0,26).
- Övriga intäkter uppgick till 528 kSEK (777).
- Likvida medel uppgick per 30 juni 2014 till 32 541 kSEK (11 095).
- Investeringar under januari - juni 2014 uppgick till 3 662 kSEK (11 191).
- Eget kapital uppgick per 30 juni 2014 till 139 253 kSEK (107 732).

DEN AKTUELLA RAPPORTPERIODEN (3 månader; april – juni)

- Kvartalets resultat uppgick till -356 kSEK (-1 236) och resultat per aktie uppgick till -0,02 SEK (-0,09).
 - Övriga intäkter uppgick till 99 kSEK (27).
 - Investeringarna under april – juni 2014 uppgick till 1 855 kSEK (7 482).
-
- Kända och indikerade mineraltillgångar ökade betydligt.
 - Mineralreserver ökade med 33 %.
 - Bolaget erhöll gruvsäkerhetstillstånd enligt statens nya säkerhetskrav.
 - Årsstämma hölls den 21 mars 2014.
 - En uppdaterad feasibility-studie färdigställdes.
 - Prospekt offentliggjordes avseende företrädesemission om cirka 42,5 MSEK, varav 39 MSEK tecknades.
 - Avtalet med ABB angående Silvergruvans teknologileveranser och finansieringsarrangemang förlängdes till slutet av 2014.
 - Sotkamo Silver beviljades bygglov för Silvergruveprojektets byggnader.

Jämförelsesiffror avser motsvarande period föregående år för resultat- och kassaflödesposter och 31 december 2013 för balansräkningsposter.

Företagets pressreleaser och finansiella rapporter distribueras via NGM och finns tillgängliga på www.silver.fi



VD HAR ORDET

Politisk oro har under de senaste månaderna vuxit i både i Europa och i mellanöstern. Ännu pekar dock de mesta på en möjlig ökning av silverpriset i slutet av år 2014 och under 2015 från dagens nivå runt 20 USD/oz., även om nuvarande prisnivå är tillräckligt för lönsam produktion och som grund för en investering i Silvergruveprojektet.

Sotkamo Silver har fått möjlighet att förlänga det tidigare finansierings- och leveransavtalet med ABB Oy Finland fram till slutet av 2014. Värdet på finansieringen är ca 5 miljoner euro. ABBs omfattande erfarenhet inom gruvbranschen, deras projektkunnande och omfattande teknologier kommer att hjälpa den planerade anläggningen att fungera på det mest produktiva sättet. Förlängningen av avtalstiden var eftertraktad, då vi har varit mycket nöjda med ABBs leveranser, priser och arbete i samband med tidigare kraftledningskonstruktion.

Jag är verkligen glad och nöjd att det viktigaste av de viktiga tillstånden, miljötillståndet nu har erhållits. Detta slutliga tillstånd, redan färdigställda underjordskonstruktioner och investeringar ger oss en stor fördel, både ekonomiskt och tidsmässigt då konstruktion och byggande kan påbörjas. Konstruktionsarbetena kan påbörjas så snart finansiering är på plats.

Bankable Feasibility studien uppdaterades efter det att nya goda resultat visats och nya malmreserver uppdaterats för Silvergruveprojekt. Den uppdaterade studien visar att gruvan har hög silverhalt i malmen och tillfredsställande lönsamhet, även vid silverpriser under dagens nivåer. Enligt Feasibility studiens kassaflödesprognos, är gruvans projekt-IRR beräknat till 35 % vid silverpriset 21,5 USD/oz. Återbetalningsperioden från produktionsstart beräknas till mindre än 3 år. Life of mine capex är 32 miljoner euro. Gruvan planeras processa och anrika i genomsnitt 350 000 – 450 000 ton silvermalm per år för att kunna producera cirka 1 200 000 – 1 300 000 oz. silver och cirka 3 000 – 3 200 oz. guld i koncentrat.

Arbetet fortsätter med prospektering och malmutveckling. Med den geofysiskt visade betydande prospekteringspotentialen under malmreserverna vid Silvergruvan, genomförs ytterligare kärnborrning under vintern för att öka mineraltillgångarna. Målet är att öka den ekonomiskt brytbara mängden silver och antalet produktionsår. Man kommer också att utföra tekniska tester av föranrikning av de lägre haltiga mineraltillgångarna. Potentialen av denna mineralisering innebär att ökningen av mineraltillgångarna kan bli omfattande.

Köpet av den tidigare avtalade marken på 427 hektar vid Silvergruveområdet var också en betydelsefull händelse. Vi har nu säkrat ägandet till markområdet. Detta tillåter oss att använda marken som eventuell säkerhet vid finansiering. Trots att ledningen bedömer att Sotkamo kommun och Silvergruveområdet är en idealisk miljö och en bra fyndighet för att bygga Silvergruvan på och att överflöd av utbildad arbetskraft och förnödenheter finns, så är något slutgiltigt beslut för att fortsätta bygga ännu inte tagits. Finansieringen måste vara på plats innan sådant beslut fattas.

Sammantaget bedömer jag att möjligheterna att finansiera ett gruvprojekt blir lättare mot slutet av året.

Sotkamo Silver AB
Timo Lindborg, VD

VERKSAMHETEN

Sotkamo Silver har som affärsidé att utveckla och utvinna mineralfyndigheter i Norden. Verksamheten bedrivs med långt tagna hänsyn till människor och miljö. Sotkamo Silver äger mineralfyndigheter som innehåller silver och guld i Finland och Norge. Bolagets huvudprojekt är Silvergruvan i Sotkamo kommun Finland. Sotkamo Silvers vision är att ta del av en framtida strukturutveckling och konsolidering av den nordiska gruvbranschen.

Borrningar och utvecklingsarbeten vid Silvergruvan bekräftar både silver-, guld-, zink- och blyhalter samt malmens sannolika kontinuitet och dess lämplighet för traditionella brytnings- och anrikningsmetoder. Genomförda tester samt Sotkamo Silvers databas av analyser och borrhålsdata motsvarar de krav som stipuleras för en tillförlitlig beräkning av mineraltillgångar enligt JORC-koden.

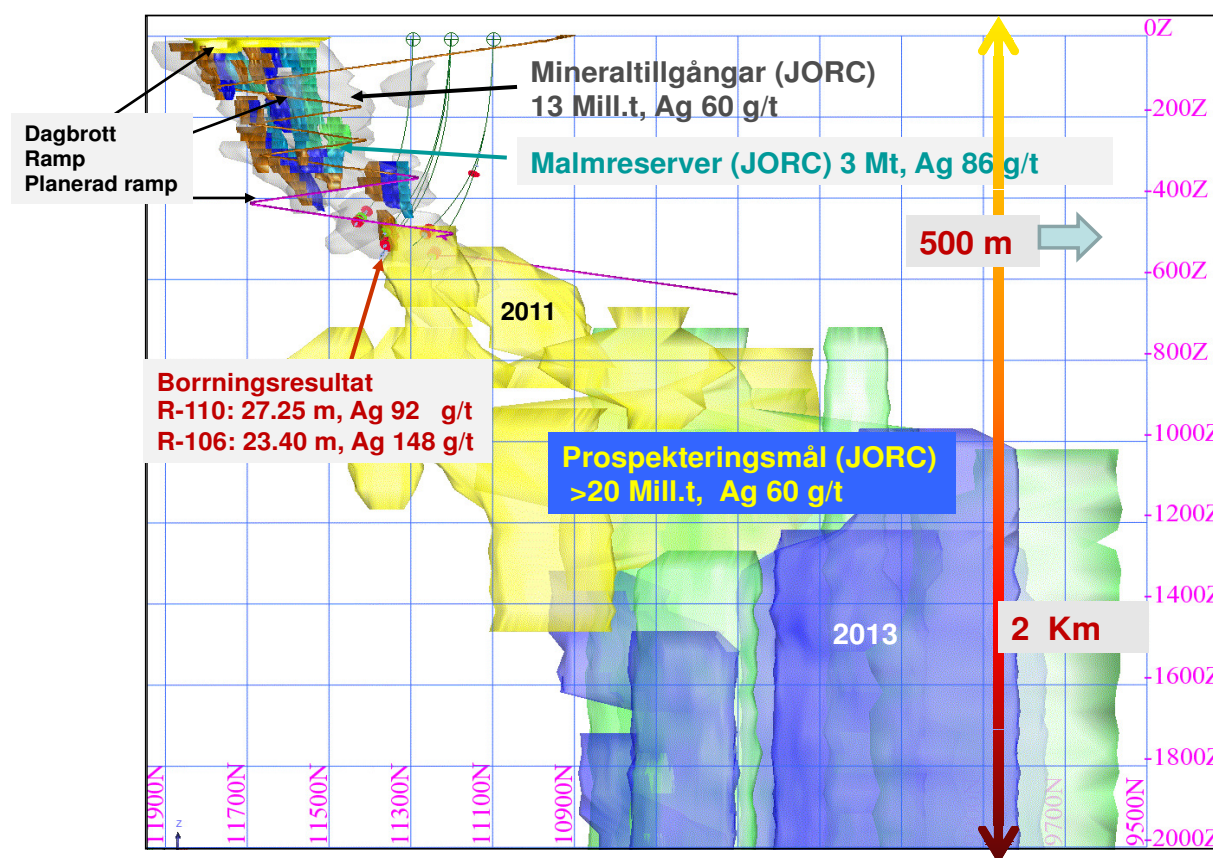
I dagsläget finns tre kända mineraliserade zoner vid Silvergruvan som innehåller silver, guld, zink och bly. Avståndet mellan borrhålen i den övre delen är fem till tio meter i alla riktningar. Totalt har 513 hål borrats, vilket motsvarar 53 000 meter. Endast resultat från kärnbörning har använts i redovisade tonnage- och haltberäkningar.

De kända delarna av mineraliseringarna är väl undersökta. Mineraliseringarnas geologi, form och läge samt de borrhänsnitt som övertvårar silverförande zoner på 600 meters djup, gör det troligt att förekomsten är mer omfattande än de i Feasibility-studien redovisade 7 347 079 ton mineraltillgångar, enligt *Tabell 2*. Nya tolkningar av data öppnar för potentialen att finna ytterligare mineraliseringar i samband med den befintliga fyndigheten, både på ytan och mot djupet. Volymen på prospekteringsmålet är mer än 20 miljoner ton mineraltillgångar och silverhalten är 60 g/t Ag vid en cut-off-halt på 30 g/t Ag, vilket ökar Silvergruvans möjligheter väsentligt.

Undersökningarna styrker Sotkamo Silvers uppfattning att silverfyndigheten sträcker sig åtminstone till 2 000 meters nivå under mark. Man har tidigare bekräftat att den når ner till 550 metersnivån. En EM-undersökning och en Gefinex-undersökning visar tydligt att det anomala området sammanfaller med den geologiska strukturen där Silvergruvefyndigheten ligger. Resultat av dessa metoder visar att en stark elektromagnetisk anomali ligger på den direkta fortsättningen av fyndigheten och sträcker sig ner till djup på minst 2 000 meter. Bolaget kommer att undersöka dessa möjligheter. Förutsättningarna för att öka områdets mineraltillgångar bedöms som goda.

Den mineraltillgångskalkyl som visas i *Tabell 2* beskriver den idag bäst kända och tätast borrade delen av fyndigheten. Denna kalkyl ingår i den fram till idag undersökta och borrade geologiska potentialen för fyndigheten, vars omfattning ner till 600 meter bäst kan beskrivas med en annan mineraltillgångskalkyl, se *Tabell 1*. Den kalkylen beskriver i sin tur fyndighetens i dag kända storlek, vilken har klassificerats som antagen och har en omfattning av cirka 13 miljoner ton. Denna kalkyl baserar sig på glesare borrning och längre avstånd mellan borrhålen, varför den statistiska noggrannheten och pålitligheten är lägre.

Bild 1 nedan Silvergruvefyndigheten, gruvplan och modeller för prospekteringsmål. Modellerna når till djupet av 2 000 meter, medan den lägre delen under - 1 400 meter bör anses som spekulativ och teoretisk.



Tabell 1. Silverfyndighetens mineraltillgång (NI 43 101) visar på cut off- halt 30 gram/ton Ag, spec. vikt 2,8, enligt dr. Parkkinen, Qualified Person EFG

Silvergruvans fyndighet, mineraltillgång (NI 43 101), cut off halt 30 g/t Ag, spec. vikt 2,8, Dr. Parkkinen, Qualified Person EFG					
Klassifi- cering	Tonnage	Silverhalt g/t Ingen övre cut off	Zinkhalt %	Blyhalt %	Silver Moz
Antagen	13 Mt	65	0.5	0.2	26

Gruvan har en snedbana ned till ett djup på 350 meter. Denna har en längd på totalt ca 2 550 meter. En huvudventilationsfläkt har installerats på toppen av ventilationsschaktet. Snedbanan hålls torr. Fem el-centraler har installerats på gruvans huvudnivåer och i rampen.

Genom dessa investeringar och arbeten har man ökat kunskapen om fyndigheten betydligt och därmed minskat de geologiska och tekniska risker som tillhör gruvprojekt.

Bolaget har låtit ett utomstående, självständigt konsultbolag genomföra en feasibility-studie med mineralreservuppskattning och ekonomiska lönsamhetskalkyler, vilket ligger som grund för investeringsbeslut.

Mineraltillgångar

För närvarande uppgår Bolagets bäst kända del av mineraltillgångarna till sammanlagt 7 347 miljoner ton, varav i kategorierna Kända och Indikerade till sammanlagt 6 011 miljoner ton med en silverekvivalenthalt på 83 gram/ton Ag (JORC code 2012).

Tabell 2 nedan. Silvergruvans mineraltillgångar per 2014-01-15. Dessa mineraltillgångar ingår i de mineraltillgångar som också visas i tabell 1 ovan.

Sotkamo Silver Mine Classified Mineral Resource 2014/01/15				Blockmodel2013_8e					
Cut off Grade 50 g/t Ag applied				Top cut off grades: 1200 g/t Ag, 12 g/t Au, 9 % Pb, 6.6 % Zn					
JORC Classification	Volume m ³	Tonnage t	Density t/m ³	Ag g/t	Au g/t	Cu g/t	Pb %	S %	Zn %
Measured	1 196 931	3 351 408	2,8	80,6	0,24	106,7	0,3	1,8	0,6
Indicated	950 131	2 660 368	2,8	87,0	0,24	125,7	0,3	1,6	0,7
Total	2 147 062	6 011 776	2,8	83,4	0,24	115,1	0,3	1,7	0,6
Inferred	476 894	1 335 303	2,8	75,5	0,22	99,2	0,2	1,6	0,5

Den oberoende konsulten Dr Jyrki Parkkinen, doktor i geologi, EURGEO,), har genomfört mineraltillgångsuppdateringen. Han har en ”Qualifeid person” status enligt ”The European Federation of Geologists” (EFG). Dr Parkkinen är i helt oberoende ställning till Bolaget och äger inga aktier i Sotkamo Silver.

Bankable Feasibility Study

En sammanfattning av feasibility-studien presenteras på Bolagets hemsida www.silver.fi

Studien visar på acceptabel lönsamhet, även vid silverpriser under dagens nivåer. Produktion förväntas starta i slutet av 2015 eller i början av 2016. Beräkningarna baseras på den nya informationen om malmreserverna, dagens kostnader, den nya brytningsplanen och de senaste offerterna från leverantörer samt bygg- och entreprenörsbolag.

Enligt den framställda ekonomiska kassaflödesprognosen, som baserar sig på ett genomsnittligt silverpris på 21,5 \$/oz mellan åren 2016-2025, uppskattas gruvprojektets IRR till 35 % och NPV till 30 M€ (@ 8 %). Återbetalningstiden från produktionsstart beräknas till mindre än 3 år. Om silverpriset 28 \$/ oz används, uppskattas gruvprojektets IRR till 61 % och NPV till 59 miljoner euro (@ 8 %). Med ett silverpris på 15 \$/ oz uppskattas gruvprojektets IRR till 8 % och NPV till 0,2 miljoner euro (@ 8 %).

Uppdatering av studien framställdes, sammanställdes, bedömdes och godkändes av den oberoende konsultgruppen CTS Engtec Oy.

Mineralreserver

Mineralreserver (malm) uppskattades för varje planerat malmuttag i samband med planering av brytningsplan och genom att ekonomiska faktorer som tillämpades visar på en lönsam produktion. En sammanfattning av malmreserver redovisas i tabellen nedan.

Mineralreserverna visade på totalt 3,336 miljoner ton med en genomsnittlig silverhalt av 102 g/ton. Silverhalten i malmen under de fyra första planerade produktionsåren ligger på mellan 120-130 g/t malm och guldhalt på ca 0,4 g/t malm. Under det tredje produktionsåret utökas kapaciteten från 350 000 till 450 000 ton bruten malm per år i samband med att miljötillståndet uppdaterats. Mineralreserverna (malm) i kategorin Kända och Sannolika är på sammanlagt 3 336 000 ton med en silverhalt på 102 gram/ton Ag.

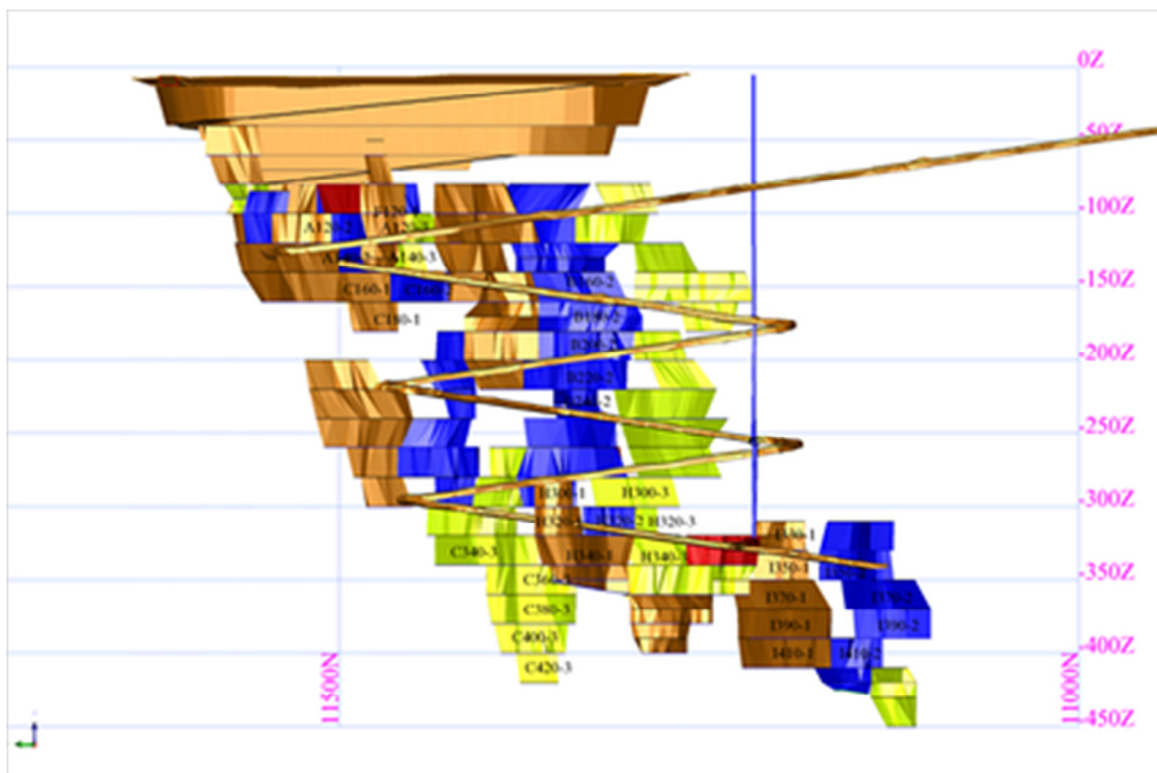
Tabell 3. Silvergruvans mineralreserver per 2014-02-11. Dessa mineralreserver ingår har i Feasibility studien per 2014-03-25. Outotec (Finland) Oys rapport presenteras i sin helhet på Bolagets hemsida www.silver.fi

Sotkamo Silvers mineralreserver (malm) för Silvergruveprojektet 140211, JORC Code 2012									
Mineralreserver (malm) Kategori	Mt	Silver		Guld		Zink		Bly	
		Halt (g/t)	Metall (oz)	Halt (g/t)	Metall (oz)	Halt (%)	Metall (t)	Halt (%)	Metall (t)
Bevisad	1,8	98	5 671 406	0,29	16 782	0,69	12 420	0,33	5 940
Sannolik	1,536	106	5 234 669	0,29	14 321	0,74	11 366	0,36	5 529
Totalt Bevisad & Sannolik	3,336	102	10 940 026	0,29	31 103	0,71	23 786	0,34	11 469

Mineralreservsuppskattningen följer den australiska JORC-koden. Beräkningarna är utförda med en ”cut-off” på 35 €/ton malm vid underjordsbrytning och 25 €/ton malm vid dagbrottsbrytning. Malmreserven har ett brytningsutbyte på 90 % och gråbergsutspädning på 15 % i vid underjordsbrytning och 10 % vid dagbrott. Silverhalten i den utspädda mineraliseringen har uppskattats till 31,3 g/ton Ag.

Jouni Kankkunen MSc (Mining), MAusIMM har utarbetat brytningsplanen och malmreservuppskattningen. Outotec (Finland) Oyj har utfört en översyn av den gruvtekniska delen av Silvergruvans gruvplan och mineralreservkalkylen för Feasibility-studien. Översynen utfördes av Pekka Lovén, MSc (Mining), MAusIMM (CP) hos Outotec (Finland) Oyj. Han är en Qualified Person enligt Joint Ore Reserves Committee (JORC 2012). De uppdaterade mineralreserverna (malm) baserar sig på information från slutförd Bankable Feasibility Study och information från Sotkamo Silver.

Bild nedan: Malmreserverna och brytningsplan



VÄSENTLIGA HÄNDELSER UNDER PERIODEN JANUARI - MARS 2014

Kända och indikerade mineraltillgångar ökade betydligt

Sotkamo Silver hade nöjet att meddela att mängden av Silvergruvans kända och indikerade mineraltillgångar ökade med 70 % i fråga om tonnage, eller 57 % i fråga om mängd silver, med en cut-off på 50 g/t silver.

Tillgångarnas ökning beror på en omtolkning av geologin och bygger på resultat från ett omfattande borrhprogram med betydande nya silverrika genomskärningar. Särskild uppmärksamhet i modelleringen har riktats mot den geologiska kontinuitet som skapar större mineraliserade enheter. Detta ger en möjlighet att schemalägga gruvdrift på ett sådant sätt att malmer med högre silverhalter kommer att brytas under de första åren. Detta förbättrar lönsamheten både för verksamheten och den planerade gruvdriften. Fyndigheten är öppen mot djupet utifrån geofysisk och geologisk formation och samma egenskaper fortsätter nedanför den kända 550 metersnivån, ner till minst 2,000 meter.

Bolaget erhöll gruvssäkerhetstillstånd enligt de nya säkerhetskraven

Sotkamo Silver erhöll gruvssäkerhetstillstånd för sin Silvergruva i Sotkamo enligt de nya säkerhetskraven. Bolaget blir det första gruvbolaget i Finland att arbeta under det nya gruvssäkerhetstillståndet.

Alla nya gruvor måste söka tillståndet och gamla gruvor blir tvungna att uppgradera sin verksamhet till de nya krav som myndigheterna ställer. Tillståndet krävs tillsammans med en gruvlicens för att kunna bedriva gruvdrift. Det godkänns av Säkerhets- och kemikalieverket, TUKES.

Gruvsäkerhetstillståndet omfattar riskbedömning av verksamheten, handlingsprinciper för att förebygga olyckor och en intern räddningsplan. Gruvmyndigheten inspekterar regelbundet efterlevnaden av tillståndet, vanligtvis en gång om året.

Gruvoperatören ska utse en auktoriserad person till säkerhetsansvarig. Den ansvarige auktoriseras av TUKES. Ilkka Tuokko har utsetts till auktoriserad gruvssäkerhetsansvarige vid Sotkamo Silvers gruva.

Mineralreserverna ökade med 33 %

I jämförelse med föregående mineralreservsuppskattning ökade den totala mängden silver i de Bevisade och Sannolika mineralreserverna med 33 % till 10 940 026 uns silver. Ökningen är 12 % i tonnage och 18 % i silverhalt. Silverhalten i malmen under de planerade fyra första produktionsåren uppgår till mellan 120-130 g/t silver i malmen och guldhalt till ca 0,4 g/t i malm.

Under det tredje planerade produktionsåret utökas kapaciteten från 350 000 ton till 450 000 ton malm per år. Planerad produktionstid med de nu kända mineralreserverna är 8-9 år.

Sotkamo Silver ABs årsstämma den 21 mars 2014

Bolaget höll årsstämma den 21 mars 2014 i Stockholm.

Följande huvudsakliga beslut fattades vid stämman:

Resultat- och balansräkningar för moderbolaget och koncernen för räkenskapsåret 2013 fastställdes av stämman. Stämman beslutade att ingen utdelning skulle lämnas för år 2013. Styrelseledamöterna och verkställande direktören beviljades ansvarsfrihet för räkenskapsåret 2013.

Stämman beslutade att styrelsen ska bestå av fyra ledamöter och att omvälja Mauri Visuri, Teuvo Jurvansuu och Jarmo Vesanto samt att till ny styrelseledamot välja Katja Keitaanniemi. Mauri Visuri omvaldes till styrelsens ordförande.

Stämman beslutade att omvälja revisorsbolaget PWC som Bolagets revisor intill slutet av årsstämman 2015 med auktoriserade revisorn Anna Rosendal som huvudansvarig tills vidare.

Riktlinjerna för ersättning till ledande befattningshavare samt riktlinjer för valberedningens utseende fastställdes enligt styrelsens förslag.

Stämman fastställde valberedningens förslag om att styrelsens arvode skulle utgå med sammanlagt 450 000 kronor.

Stämman beslutade att anta en ny bolagsordning där bestämmelsen om aktiekapitalets gränser i § 4 i bolagsordningen ändrats.

Stämman beslutade att minska bolagets aktiekapital med 56 638 537,47 kronor utan indragning av aktier genom att aktiens kvotvärde ändras från cirka 10 kronor till 6 kronor per aktie. Minskingsbeloppet ska användas för avsättning till fond att användas enligt beslut av bolagsstämma.

Stämman beslutade att godkänna styrelsens beslut per den 14 februari 2014 att genomföra en företrädesemission och därvid öka aktiekapitalet med högst 42 478 902 kronor (baserat på kvotvärdet 6 per aktie) genom emission av högst 7 079 817 aktier. Bolagets aktieägare skulle ha företrädesrätt att teckna de nya aktierna, varvid en gammal aktie skulle berättiga aktieägaren till en teckningsrätt. Två teckningsrätter skulle berättiga till teckning av en ny aktie i bolaget. Avstämningsdag för emissionen skulle vara den 26 mars 2014. De nya aktierna skulle tecknas till en kurs om 6 kronor per aktie. Teckningstid av nya aktier var under tiden 31 mars 2014 – 14 april 2014. Företrädesemission var till 80 % säkerställd genom teckningsåtaganden från befintliga aktieägare och garantier från externa garantier. Vid full teckning skulle emissionen inbringa ca 42,5 Mkr, före emissionskostnader.

Stämman beslutade att genomföra av en fondemission som omfattade en ökning av bolagets aktiekapital med 22 655 415,87 kronor genom ianspråktagande av bolagets fria egna kapital. Fondemissionen skulle genomföras utan utgivande av nya aktier.

Stämman beslutade att minska bolagets aktiekapital med högst 8 495 780,43 kr. Aktiekapitalets minskning skulle fastställas till ett belopp i kronor som motsvarar aktiekapitalets ökning enligt stämmans beslut om nyemission och fondemission minus minskningsbeloppets storlek enligt stämmans beslut om minskning av aktiekapitalet. Minskningen skulle genomföras utan indragning av aktier genom att aktiens kvotvärde ändras. Minskingsbeloppet skulle användas för avsättning till fond att användas enligt beslut av bolagsstämma.

Stämman beslutade att bemyndiga styrelsen intill nästa årsstämma, vid ett eller flera tillfällen, att emittera nya aktier eller andra finansiella instrument. Bemyndigandet är begränsat till att högst motsvara en utspädning av det antal aktier som vid tiden för det första emissionsbeslutet enligt bemyndigandet motsvarar 10 procent av det totala antalet utestående aktier i bolaget.

En uppdaterad feasibility-studie färdigställdes

35 % IRR, 30 M€ NPV (@ 8 %), beräknat med silverpris \$ 21,5 / \$ oz

Investeringsbehov: beräknas till 32 M€, vilket innehåller planerad kapacitetsökning under år 3

Gruvan: 3,3 Mton mineralreserver

Återbetalningstid: mindre än 3 år från produktionsstart

Livslängd: enligt studien: 8-10 år

EBITDA marginal 46 % (de första 4 åren)

Sotkamo Silver lät färdigställa en uppdaterad Bankable Feasibility Study för Bolagets Silvergruveprojekt i Sotkamo, Finland. Studien visade på acceptabel lönsamhet, även vid silverpriser under dagens nivåer. Produktion väntas kunna starta i slutet av 2015 eller i början av 2016. Beräkningarna baserades på ny informationen om malmreserverna, dagens kostnader, den nya brytningsplanen och de senaste offerterna från leverantörer samt bygg- och entreprenörsbolag.

Sotkamo Silver AB offentliggjorde ett prospekt avseende nyemission

Styrelsen för Sotkamo Silver AB (publ) upprättade ett prospekt avseende nyemission samt upptagande till handel, vilket godkändes och registrerades av Finansinspektionen. Prospektet passerades också till Finland.

Villkor i sammandrag

- De som på avstämningsdagen den 26 mars 2014 var registrerade som aktieägare i Sotkamo Silver ågde företrädesrätt att för två (2) innehavda aktier teckna en (1) ny aktie.
- Teckningskursen var 6 SEK per aktie, alternativt, vid teckning med stöd av teckningsrätter registrerade hos Euroclear Finland, 0,68 EUR per aktie. Teckningskurserna i svenska kronor respektive euro gällde även för teckning av nya aktier utan stöd av teckningsrätter.
- Teckningsperiod: 31 mars - 14 april 2014
- Emissionsbelopp: maximalt 42 478 902 SEK

I företrädesemissionen tecknades 5 562 289 aktier med företräde och 921 275 utan företräde, summa antal nya aktier 6 483 564. Det tillförda beloppet om ca 39 MSEK före kostnader, motsvarar ca 92 % av emissionens maximala belopp om ca 42,5 MSEK. Nyemissionen var till 80 % garanterad genom teckningsförbindelser och garantiförpliktelser. Teckningsgraden på 92 % innebär att garantierna inte behövde utnyttjas.

Efter registrering hos Bolagsverket var antalet aktier och röster 20 643 198 och aktiekapitalet 141 596 341,47 kronor. Kvotvärdet var 6,86 kr.

VÄSENTLIGA HÄNDELSER UNDER PERIODEN APRIL - JUNI 2014

Avtalet med ABB angående teknologileveranser och finansieringsarrangemang förlängdes

Finansierings- och leveransavtalet med ABB Oy Finland förlängdes fram till slutet av 2014. Avtalet gäller design och nyckelfärdig leverans av elektrifiering, automation och instrumentering vid Silvergruvan. Värdet på leveransen är ca 5 miljoner euro.

ABB deltar i kommande finansieringsarrangemang, där storleken på finansieringen är beroende av leveransens värde.

Sotkamo Silver beviljades bygglov för Silvergruveprojektets byggnader

Sotkamo kommun beviljade Sotkamo Silver bygglov för anrikningsverk, kontorsfastighet, laboratorium och underhållsbyggnader vid Silvergruvans område. Total effektiv golvyta blir 5 700 m² och total volym cirka 60 000 m³.

FINANSIELL STÄLLNING

Koncernen hade på balansdagen en likviditet på 32 541 kSEK (11 095). Soliditeten uppgick till 93,3% (88,0). Koncernens egna kapital uppgick till 139 253 kSEK (107 732), vilket motsvarade 7,99 SEK (7,61) per aktie.

Investeringar

Under januari – juni 2014 har investeringar gjorts i dotterbolaget Sotkamo Silver Oy med 3 662 kSEK (11 191).

Anställda

Under perioden har 8 personer arbetat inom koncernen, antingen genom anställning eller på konsultbasis.

Styrelsens arbete

Bolagets styrelse består av fyra ledamöter. Styrelsen har under januari – juni 2014 haft 7 styrelsemöten. Därutöver har styrelsen haft löpande kontakt om Bolagets verksamhet och utveckling.

Transaktioner med närstående

VD och CFO har under perioden fakturerat sedvanliga konsultarvoden enligt avtal.

HÄNDELSER EFTER PERIODENS UTGÅNG

Silvergruvans miljötilstånd vann slutgiltigt laga kraft

Regionförvaltningsverket i Norra Finland beviljade miljötilstånd för Silvergruvan den 16 april 2013. Beslutet överklagades och lämnades in till Vasa förvaltningsdomstol. Förvaltningsdomstolens beslut meddelades den 13 juni, då talan inte hade väckts inom överklagandetiden. Detta bekräftades från Högsta förvaltningsdomstolen och Silvergruvans miljötilstånds blev därmed juridiskt bindande.

Miljötilståndet tillåter byggande och drift av Silvergruvan i Sotkamo kommun. Tillståndet omfattar 108 detaljerade föreskrifter, villkor och bestämmelser för att säkra en miljövänlig och hållbar verksamhet.

Sotkamo silver har slutfört förvärvet av 427 hektar mark vid silvergruvan

Sotkamo Silver AB hade i början av augusti nöjet att meddela att det helägda dotterbolaget Sotkamo Silver Oy hade genomfört det tidigare avtalade förvärvet av 427 hektar mark vid Silvergruveområdet. Marken köptes från Oy UPM Kymmene Ab och det är nu helt betalt och myndigheterna har bekräftat att lagfarten är registrerad.

KONCERNENS RAPPORT ÖVER TOTALRESULTATET I SAMMANDRAG

<i>Belopp i KSEK</i>	2014 apr-jun	2013 apr-jun	2014 jan-jun	2013 jan-jun	2013 jan-dec
Övriga intäkter	99	27	528	777	1 457
Övriga externa kostnader	-1 244	-2 434	-2 648	-4 071	-7 187
Personalkostnader	-840	-1 253	-2 015	-2 316	-4 130
Avskrivningar och nedskrivningar av materiella och immateriella anläggningstillgångar	-68	-59	-133	-116	-238
Rörelseresultat	-2 052	-3 719	-4 267	-5 726	-10 098
Finansiella intäkter	1 812	1 727	1 821	2 312	4 477
Finansiella kostnader	-116	756	-126	-207	-370
Finansnetto	1 696	2 483	1 694	2 105	4 107
Resultat efter finansiella poster	-356	-1 236	-2 573	-3 621	-5 991
Skatt	0	0	0	0	0
PERIODENS RESULTAT	-356	-1 236	-2 573	-3 621	-5 991
ÖVRIGT TOTALRESULTAT					
Totalresultat som kan återföras till årets resultat					
Omräkningsdifferenser	361	247	345	33	38
Summa totalresultat	5	-989	-2 228	-3 588	-5 953
Hänförligt till:					
Moderbolagets aktieägare	5	-989	-2 228	-3 588	-5 953
SUMMA	5	-989	-2 228	-3 588	-5 953
Resultat per aktie, vägt genomsnitt före utspädning, sek	-0,02	-0,09	-0,15	-0,26	-0,42
Resultat per aktie, vägt genomsnitt efter utspädning, sek	-0,02	-0,09	-0,15	-0,26	-0,42

KONCERNENS RAPPORT ÖVER FINANSIELL STÄLLNING I SAMMANDRAG

<i>Belopp i KSEK</i>	2014-06-30	2013-06-30	2013-12-31
Tillgångar			
Anläggningstillgångar			
Immateriella tillgångar	48 801	39 238	48 900
Materiella anläggningstillgångar	66 338	12 602	60 857
Finansiella anläggningstillgångar	488	47 732	485
Uppskjuten skattefordran	341	340	340
Summa anläggningstillgångar	115 968	99 913	110 582
Omsättningstillgångar			
Övriga omsättningstillgångar	670	3 644	813
Likvida medel	32 541	25 080	11 095
Summa omsättningstillgångar	33 211	28 724	11 908
Summa tillgångar	149 179	128 637	122 490
Eget kapital och skulder			
Eget kapital	139 253	109 996	107 732
Avsättningar	250	250	250
Långfristiga skulder	6 831	7 799	7 098
Kortfristiga skulder	2 845	10 592	7 410
Summa eget kapital och skulder	149 179	128 637	122 490

KONCERNENS FÖRÄNDRING EGET KAPITAL I SAMMANDRAG

<i>Belopp i KSEK</i>	Aktie- kapital	Ej registrerad emission	Övrigt tillskjutet kapital	Omräknings- differenser	Balanserat resultat inkl. Årets resultat	Totalt eget kapital
Ingående eget kapital 2013-01-01	141 528		-29 149	-2 161	3 366	113 584
Totalresultat januari - juni 2013				33	-3 621	-3 588
Utgående eget kapital 2013-06-30	141 528	0	-29 149	-2 128	-255	109 996
Totalresultat juli - december 2013				5	-2 370	-2 365
Nyemission	38	52	29			119
Emissionskostnader			-17			-17
Utgående eget kapital 2013-12-31	141 566	52	-29 138	-2 123	-2 625	107 732
Registrering av emission	30	-52	22			0
Nyemission	38 901					38 901
Fondemission	22 655				-22 655	0
Nedsättning av aktiekapital	-61 556				61 556	0
Emissionskostnader			-5 153			-5 153
Utgående eget kapital 2014-06-30	141 596	0	-34 269	-1 778	33 703	139 253

KASSAFLÖDESANALYSER I SAMMANDRAG

<i>Belopp i KSEK</i>	2014-06-30	2013-06-30	2013-12-31
Den löpande verksamheten			
Periodens resultat före skatt	-2 573	-3 621	-5 991
Justering för poster som inte ingår i kassaflödet	-1 180	-574	-1 082
Kassaflöde från den löpande verksamheten före förändringar av rörelsekapital	-3 753	-4 195	-7 073
Kassaflöde från förändringar i rörelsekapital			
Förändring av rörelsefordringar	151	-1 213	1 851
Förändring av rörelseskulder	-4 625	558	-3 460
Kassaflöde från den löpande verksamheten	-8 227	-4 850	-8 682
Kassaflöde från investeringsverksamheten	-3 662	-11 191	-21 011
Kassaflöde från finansieringsverksamheten	33 270	-80	-62
Årets kassaflöde	21 381	-16 121	-29 755
Likvida medel vid periodens början	11 095	41 178	41 178
Valutakursdifferens	65	23	-328
LIKVIDA MEDEL VID PERIODENS SLUT	32 541	25 080	11 095

MODERBOLAGETS RESULTATRÄKNINGAR I SAMMANDRAG

<i>Belopp i KSEK</i>	2014 jan-jun	2013 jan-jun	2013 jan-dec
Nettoomsättning	1 619	1 552	3 145
Intäkter	1 619	1 552	3 145
Övriga externa kostnader	-1 711	-2 603	-5 812
Personalkostnader	-1 666	-1 478	-2 888
Avskrivningar materiella anläggningstillgångar	-4	-4	-8
Rörelseresultat	-1 762	-2 533	-5 563
Övriga ränteintäkter och liknande resultatposter	1 985	2 868	5 927
Räntekostnader och liknande resultatposter	-6	-	-
PERIODENS RESULTAT	216	335	364
Hänförligt till:			
Moderbolagets aktieägare	216	335	364
SUMMA	216	335	364

MODERBOLAGETS BALANSRÄKNINGAR I SAMMANDRAG

<i>Belopp i KSEK</i>	2014-06-30	2013-06-30	2013-12-31
Tillgångar			
Anläggningstillgångar			
Immateriella anläggningstillgångar	48 279	-	48 279
Materiella anläggningstillgångar	344	333	348
Finansiella tillgångar	350	47 689	350
Långfristiga fordringar			
dotterföretag	45 282	34 432	38 743
Aktier i dotterföretag	139 417	125 108	139 417
Övriga omsättningstillgångar	3 184	2 918	224
Likvida medel	30 819	22 830	6 850
Summa tillgångar	267 675	233 330	234 211

<i>Belopp i KSEK</i>	2014-06-30	2013-06-30	2013-12-31
Eget kapital och skulder			
Eget kapital	266 494	232 398	232 529
Avsättningar	250	250	250
Kortfristiga skulder	931	682	1 432
Summa eget kapital och skulder	267 675	233 330	234 211

ÖVRIG INFORMATION

Kommande finansiell information

Sotkamo Silver kommer att ge ekonomisk information vid följande tillfällen:

- Halvårsrapport för perioden januari - juni publiceras den 22 augusti 2014
- Delårsrapport för perioden januari - september publiceras den 18 november 2014
- Bokslutskommuniké för 2014 publiceras den 16 februari 2015
- Årsstämma för 2014 kommer att hållas den 23 mars 2015

Riskfaktorer

Olika risker och marknadsosäkerheter kan ha inverkan på Bolagets verksamhet. Både interna och externa händelser kan påverka, både positivt och negativt. Bolagets verksamhet måste utvärderas mot bakgrund av de risker, komplikationer och tillkommande kostnader som bolag inom gruvverksamhet och prospektering är utsatta för. Bolaget kan kontrollera och motverka dessa risker i varierande grad.

Mineralprospektering och gruvverksamhet är osäkert till sin natur och förenad med ekonomiskt risktagande, speciellt vad avser projekt som befinner sig i utvecklings- och lönsamhetsstudiestadium. Dessa verksamhets- och marknadsrisker är relaterade bland annat till: metallpriser, valutakursförändringar, framtida kapitalbehov, likviditet på aktien, prospektering, beräkningar av mineraltillgångar och malmreserver, personal, miljöansvar, olyckor, infrastruktur, tekniska risker, myndighets- och andra tillstånd samt till gruvdrift. Risker i ett gruv- och prospekteringsföretag är främst kopplade till utfallet av själva prospekteringsverksamheten samt prisförändringar på metallmarknaden. Dessa faktorer påverkar både negativt och positivt till en resultatutveckling och värdetillväxt.

Beskrivningar av Bolagets planerade eller pågående gruvbrytning och prospektering samt dessa verksamheters inverkan på Bolagets ekonomiska utsikter är baserade på Bolagets egna bedömningar och på externa källor. Sådana bedömningar är behäftade med ett stort mått av osäkerhet som Bolaget naturligt inte kan råda över, varför inga garantier kan lämnas att det som beskrivs i kvartalsrapporter och pressmeddelande är korrekt eller kommer att inträffa.

Ägande av aktier är alltid förenat med risk och därför bör man noggrant beakta och bedöma dessa riskfaktorer. Utöver den information som ges av Bolaget, bör man göra sin egen bedömning av nämnda och andra potentiella riskfaktorer och deras betydelse för den framtida utvecklingen av bolagets verksamhet och värde.

Information om risker och osäkerhetsfaktorer som gäller för Sotkamo Silver finns även beskrivna i prospekt utfärdat i mars 2014. Detta finns tillgängligt på www.silver.fi

Inga väsentliga förändringar har inträffat som föranleder ändring av denna beskrivning.

Börsnotering på NGM Equity

Bolaget är noterat på NGM Equity. Bolagets tickerkod är SOSI, ISIN-nummer för aktien är SE0001057910. En borspost uppgår till 1 aktie.

Aktiedata

Sotkamos aktie handlades den sista transaktionsdagen, d.v.s. den 30 juni 2014 till 6,90 SEK. Aktiekapitalet uppgick till SEK 141 596 341,47. Kvotvärdet var 6,86 kr.

Antalet aktier registrerade av Bolagsverket var 20 643 198. Bolagets börsvärde var på balansdagen ca 142 MSEK.

Redovisningsprinciper

Delårsrapporten har för koncernen upprättats i enlighet med IAS 34, Delårsrapportering, årsredovisningslagen samt lagen om värdepappersmarknaden. För moderbolaget har delårsrapporten upprättats i enlighet med årsredovisningslagen och lagen om värdepappersmarknaden vilket är i enlighet med bestämmelserna i RFR 2 Redovisning för juridiska personer. Moderbolagets och koncernens redovisningsprinciper för rapporten är oförändrade jämfört med senast avgiven årsredovisning.

Koncernen äger mark som förvärvades i syfte att uppföra produktionsanläggning för gruvbrytning. Den del av skogsbevuxen mark där anläggningen ska uppföras har avverkats och timret har sålts. Övrig skog, som inte utgör en väsentlig del av anskaffningen, kommer inte att avverkas inom överskådlig tid och koncernen avser inte bedriva något skogsbruk varför marken i övrigt värderas till anskaffningsvärde.

Valutakurser har för sammanställningen av bolagets räkenskaper beräknats med följande värden:

EUR/SEK

Balansdagens kurs 30 juni 2014: 9,1965

Genomsnittskurs januari-juni 2014: 9,0036

Årsredovisning och finansiella rapporter

Rapporter hålls tillgängliga på Bolagets hemsida: http://www.silver.fi/sivu/en/finansiella_rapporter/

Stockholm den 22 augusti 2014

Sotkamo Silver AB

Mauri Visuri
Styrelseordförande

Jarmo Vesanto
Styrelsemedlem

Teuvo Jurvansuu
Styrelsemedlem

Katja Keitaanniemi
Styrelsemedlem

Timo Lindborg
Verkställande direktör

Denna rapport har ej varit föremål för revisorernas granskning.

Frågor om denna delårsrapport kan ställas till VD Timo Lindborg på telefon +46 8 30 49 20.

Email: timo.lindborg@silver.fi

Informationen är sådan som Bolaget ska offentliggöra enligt lagen om börs- och clearingverksamhet och/eller lagen om handel med finansiella instrument. Informationen lämnas för offentliggörande den 22 augusti 2014 klockan 10,00.

Nyckeltal (koncernen) *)	2014-06-30	2013-06-30	2013-12-31
Räntabilitet på genomsnittligt totalt kapital	Neg	Neg	Neg
Räntabilitet på genomsnittligt eget kapital	Neg	Neg	Neg
Soliditet (%)	93,3	85,5	88,0
Räntetäckningsgrad	Neg	Neg	Neg
Resultat per aktie (vägt genomsnitt)	-0,15	-0,26	-0,42
Eget kapital per aktie	7,99	7,77	7,61
Kassalikviditet (%)	1 167	271	161
Antal aktier	20 643 198	14 152 856	14 156 664
Vägt genomsnittligt antal aktier	17 419 326	14 152 856	14 154 776

Nyckeltalsdefinitioner

Räntabilitet på totalt kapital:	Resultat efter finansiella poster och finansiella kostnader i procent av genomsnittligt totalt kapital.
Räntabilitet på eget kapital:	Resultat efter finansiella poster och finansiella kostnader i procent av genomsnittligt eget kapital.
Soliditet:	Eget kapital i procent av balansomslutning.
Räntetäckningsgrad:	Resultat efter finansiella poster plus räntekostnader dividerat med räntekostnader.
Resultat per aktie:	Resultat efter skatt i förhållande till vägt genomsnittligt antal aktier.
Eget kapital per aktie:	Eget kapital i relation till antal aktier på balansdagen.
Kassalikviditet:	Omsättningstillgångar exklusive lager i förhållande till kortfristiga skulder.
Använda medel:	Externa kostnader, personalkostnader, investering av prospekteringstillgångar och utrustning.