

Presskommuniké

Åseda den 25 april 2007

Delårsrapport från ProfilGruppen AB (publ),
januari – mars 2007

- * **Fortsatt stark marknad - Nettoomsättningen ökade med 18 procent till 318,1 Mkr (270,2).**
- * **Rörelseresultatet ökade med 12 procent och uppgick till 19,1 Mkr (17,1), vilket motsvarar en rörelsemarginal om 6,0 procent (6,3).**
- * **Resultatet efter skatt uppgick till 11,9 Mkr (11,4).**
- * **Kassaflödet från den löpande verksamheten uppgick till 19,0 Mkr (8,8).**
- * **Vinsten per aktie ökade med 26 procent och uppgick till 2,41 kr (1,91).**

ProfilGruppens VD och Koncernchef, Nils Arthur kommenterar:

”Den positiva utvecklingen i verksamheten har fortsatt och vi redovisar en betydande resultatförbättring jämfört med det starka första kvartalet 2006. Det är med tillfredsställelse jag konstaterar att kvartalsresultatet är det högsta för ett enskilt kvartal i ProfilGruppens historia.”

Kontaktpersoner för information:

Nils Arthur, VD och Koncernchef, mobil 070-349 57 90
e-post: nils.arthur@profilgruppen.se

Peter Schön, Finanschef, mobil 070-339 89 99
e-post: peter.schon@profilgruppen.se

Resultat- och balansräkning, nyckeltal och övriga fakta om koncernen, se sidan 4-10.
Aktuell information och foto för fri publicering finns på www.profilgruppen.se.

Delårsrapport från ProfilGruppen AB (publ),
januari – mars 2007

Marknad och ordergång

Den starka efterfrågan för aluminiumprofiler i Västeuropa har fortsatt under inledningen av 2007.

ProfilGruppens ordergång uppgick till 353,2 Mkr (294,5), vilket är en ökning från föregående år med 20 procent. I volym räknat uppgick ordergången till 7 900 ton (7 300), en ökning från föregående år med åtta procent. Volymökningen från svensk marknad var fyra procent och från exportmarknaderna tretton procent.

Förädlingsandelen i produktmixen ökade något mot föregående år. Ordergången från Elektronik- och telekomsegmentet ökade i volym med cirka 28 procent, främst på nya exportkunder. Fordonssegmentets ordergång ökade med cirka 18 procent medan den från Byggsegmentet däremot minskade med cirka 8 procent.

Leveranser och produktion

Omsättningen för kvartalet uppgick till 318,1 Mkr (270,2), en ökning med 18 procent. Ökningen förklaras primärt av en högre leveransvolym och av ökade råvarupriser. Leveransvolymen ökade med fem procent till 7 117 ton (6 775) aluminiumprofiler. Exportandelen uppgick till 52 procent (51) och i kronor räknat till 47 procent (48).

Aluminiumråvaran

Genomsnittspriset på aluminium har under årets första kvartal varit drygt 11 procent högre än motsvarande period föregående år. Då ProfilGruppen arbetar med råvaruklausuler i samtliga kundkontrakt har bolaget kunnat kompensera sig för de ökade råvarupriserna.

Det tyska bolaget PWG

ProfilGruppens resultat för 2006 belastades med engångskostnader om 31,8 Mkr relaterade till det tyska bolaget PWG.

Bedömningen är att ytterligare nedskrivningar avseende PWG inte erfordras. Tidigare angiven kvarvarande exponering om 3 Mkr avseende 2007 har reducerats till 1,6 Mkr. ProfilGruppens leveranser till PWG sker för närvarande mot förskottsbetalning.

Verksamheten i PWG fortsätter och förhandlingar pågår kring bolagets framtida ägarstruktur.

Resultatkommentar

Rörelseresultatet för kvartalet uppgick till 19,1 Mkr (17,1) vilket motsvarar en rörelsemarginal på 6,0 procent (6,3). Det ökade resultatet förklaras främst av ökade volymer och förbättrade försäljningsmarginaler.

Resultatet efter finansiella poster uppgick till 16,6 Mkr (16,0) och resultatet efter skatt uppgick till 11,9 Mkr (11,4). Resultatet per aktie uppgick till 2,41 kronor (1,91). Det kraftigt ökade resultatet per aktie har påverkats av en minskning av antalet aktier genom det inlösenprogram som genomfördes under 2006. Genomsnittligt tusental aktier uppgår till 4 933 (5 971).

Avkastningen på sysselsatt kapital uppgick till 26,4 procent (20,6).

Investeringar

Investeringarna uppgick till 7,5 Mkr (2,9) och avsåg investeringar i den löpande verksamheten.

Finansiering och likviditet

Kassaflödet från den löpande verksamheten uppgick till 19,0 Mkr (8,8) och efter investeringsverksamheten till 11,8 Mkr (4,8).

Balansomslutningen per den 31 mars uppgick till 643,3 Mkr att jämföra med 646,1 Mkr 31 mars 2006.

Nettoskulden uppgick den 31 mars till 98,0 Mkr (50,9) och nettoskuldssättningsgraden till 0,62 (0,20). Den ökade nettoskulden förklaras av det inlösenprogram som genomfördes under 2006. Koncernens likvida medel uppgick samtidigt till 42,9 Mkr (37,2).

Personal

Medelantal anställda i koncernen var 466 (472), varav 68 (81) avsåg anställda i förädlingsbolagen. Antalet anställda i koncernen per den 31 mars uppgick till 465 (474).

Moderbolaget

Moderbolagets nettoomsättning uppgick till 4,6 Mkr (4,6) och har utgjorts av hyror från bolag i koncernen. Inga inköp från koncernbolag har gjorts. Resultatet efter finansiella poster uppgick till 0,8 Mkr (2,4). Investeringarna i moderbolaget uppgick till 1,3 Mkr (0,3) och avsåg fastighetsinvesteringar. Moderbolagets räntebärande skulder uppgick den 31 mars 2007 till 84,0 Mkr (21,7). Skillnaden förklaras av ökad upplåning i samband med inlösen av aktier under 2006. Förändringen i moderbolagets likviditet har under perioden varit 0 Mkr (0).

Moderbolaget har en (1) person anställd.

Utsikter för 2007

Den västeuropeiska profilmarknaden bedöms ha en stabil utveckling för 2007. ProfilGruppens tillväxt kommer fortsatt att vara beroende av nyckelkundernas utveckling. Koncernens leveransvolym för 2007 bedöms uppgå till minst föregående års nivå.

Tidpunkter för ekonomisk information

ProfilGruppen lämnar ekonomisk information kvartalsvis enligt följande plan:

Delårsrapport 6 månader	19 juli 2007
Delårsrapport 9 månader	25 oktober 2007
Bokslutskommuniké 2007	4 februari 2008

Åseda den 25 april 2007

Styrelsen i ProfilGruppen AB (publ)

Org.nr. 556277-8943

Denna rapport har inte varit föremål för granskning av ProfilGruppen ABs revisorer.

Resultaträkning

Koncernen, Mkr	kv 1 2007	kv 1 2006	12 månader rullande ¹⁾	kv 1-4 2006
Nettoomsättning	318,1	270,2	1 134,8	1 086,9
Kostnad för sålda varor	-273,4	-228,7	-979,7	-935,0
Bruttoresultat	44,7	41,5	155,1	151,9
Övriga rörelseintäkter	0,2	0,0	1,4	1,2
Försäljningskostnader	-13,2	-14,7	-67,6	-70,0
<i>varav nedskrivning av kundfordringar</i>	<i>0,0</i>	<i>0,0</i>	<i>-13,1</i>	<i>-13,1</i>
Administrationskostnader	-12,6	-9,7	-42,7	-38,9
Rörelseresultat	19,1	17,1	46,2	44,2
Finansiella intäkter	0,2	0,3	1,1	1,2
Nedskrivning av finansiella anläggningstillgångar	0,0	0,0	-16,4	-16,4
Övriga finansiella kostnader	-2,7	-1,4	-11,0	-9,7
Finansnetto	-2,5	-1,1	-26,3	-24,9
Resultat före skatt	16,6	16,0	19,9	19,3
Skatt	-4,7	-4,6	-10,8	-10,7
Periodens resultat	11,9	11,4	9,1	8,6
Av- och nedskrivningar på materiella och immateriella anläggningstillgångar				
Goodwill	0,0	0,0	0,0	0,0
Byggnader och mark	1,0	0,9	3,7	3,6
Maskiner och inventarier	7,4	7,7	28,5	28,8
Totalt	8,4	8,6	32,2	32,4
varav nedskrivningar	0,0	0,0	0,7	0,7
Resultat per aktie, kr	2,41	1,91	1,69	1,53
Genomsnittligt antal aktier, tusental (Omräknat med hänsyn till inlösenprogram genomfört 2006. Ingen utspädning finns.)	4 933	5 971	5 368	5 624
Sverige	169,2	140,4	613,7	584,9
Övriga Norden	50,1	52,1	189,8	191,8
Övriga Europa	95,5	72,7	315,6	292,8
Övrigt	3,3	5,0	15,7	17,4
Totalt	318,1	270,2	1 134,8	1 086,9

¹⁾ Avser perioden april 2006 – mars 2007.

Balansräkning

Koncernen, Mkr	31 mars 2007	31 mars 2006	31 december 2006
Tillgångar			
Anläggningstillgångar			
Immateriella anläggningstillgångar	10,0	12,3	10,0
Materiella anläggningstillgångar	274,7	288,1	275,9
Finansiella anläggningstillgångar	0,2	0,2	0,2
Summa anläggningstillgångar	284,9	300,6	286,1
Omsättningstillgångar			
Varulager	100,9	97,1	101,6
Kortfristiga fordringar	214,6	211,2	189,8
Likvida medel	42,9	37,2	28,8
Summa omsättningstillgångar	358,4	345,5	320,2
Summa tillgångar	643,3	646,1	606,3
Eget kapital och skulder			
Eget kapital	156,9	249,4	148,4
Långfristiga skulder			
Räntebärande skulder	140,9	86,2	137,9
Ej räntebärande skulder	50,4	53,5	52,1
Summa långfristiga skulder	191,3	139,7	190,0
Kortfristiga skulder			
Räntebärande skulder	0,0	1,9	0,3
Ej räntebärande skulder	295,1	255,1	267,6
Summa kortfristiga skulder	295,1	257,0	267,9
Summa eget kapital och skulder	643,3	646,1	606,3

Förändringar i eget kapital

Koncernen, Mkr	kv 1 2007	kv 1 2006	kv 1-4 2006
Vid periodens början	148,4	237,8	237,8
Förändringar i reserver	-3,4	0,2	3,1
Utdelning	0,0	0,0	-13,2
Inlösen av aktier	-	-	-87,9
Periodens resultat	11,9	11,4	8,6
Vid periodens slut	156,9	249,4	148,4

Kassaflödesanalys

Koncernen, Mkr	kv 1 2007	kv 1 2006	12 månader rullande ¹⁾	kv 1-4 2006
Rörelseflöde ²⁾	21,8	21,8	70,9	70,9
Förändring av rörelsekapital	-2,8	-13,0	11,8	1,6
Kassaflöde från den löpande verksamheten	19,0	8,8	82,7	72,5
Kassaflöde från investeringsverksamheten	-7,2	-4,0	-32,8	-29,6
Kassaflöde från finansieringsverksamheten	1,7	-11,0	-44,0	-56,7
Periodens kassaflöde	13,5	-6,2	5,9	-13,8
Likvida medel vid periodens början	28,8	43,4	37,2	43,4
Kursdifferens i likvida medel	0,6	0,0	-0,2	-0,8
Likvida medel vid periodens slut	42,9	37,2	42,9	28,8

¹⁾ Avser perioden april 2006 – mars 2007.

²⁾ Kassaflöde från den löpande verksamheten före förändring av rörelsekapital.

Redovisningsprinciper

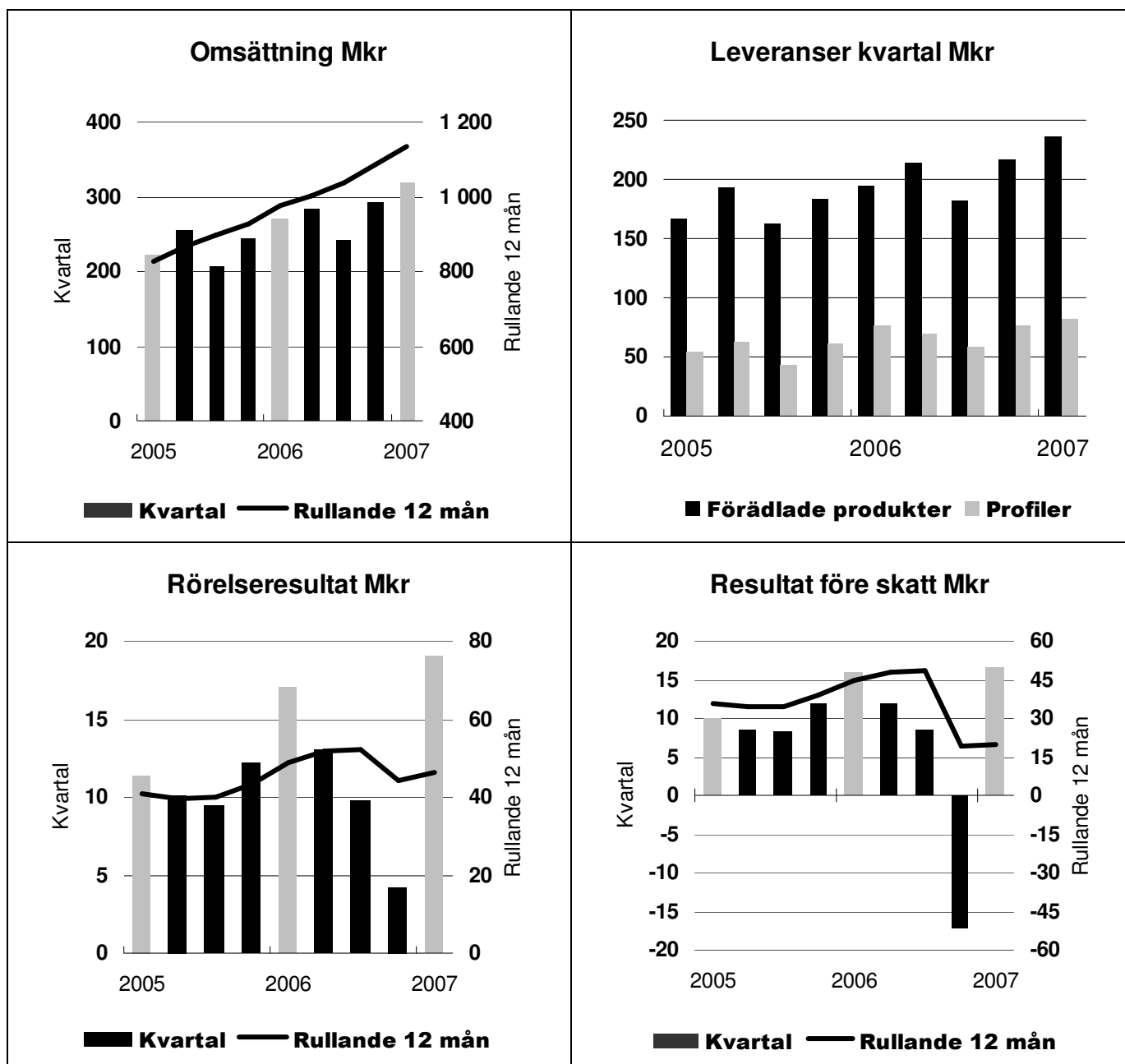
Denna delårsrapport är upprättad i enlighet med IAS 34 Delårsrapportering och RR 31 Delårsrapportering för koncerner. Koncernen tillämpar IFRS och tolkningsuttalanden från IFRIC såsom de har godkänts av EU-kommissionen för tillämpning inom EU. Samma redovisnings-principer och beräkningsmetoder har använts som i den senaste årsredovisningen. De nya eller reviderade IFRS-standards och IFRIC-tolkningar som trätt i kraft sedan den 1 januari 2007 har inte fått någon effekt på koncernens resultat eller ställning.

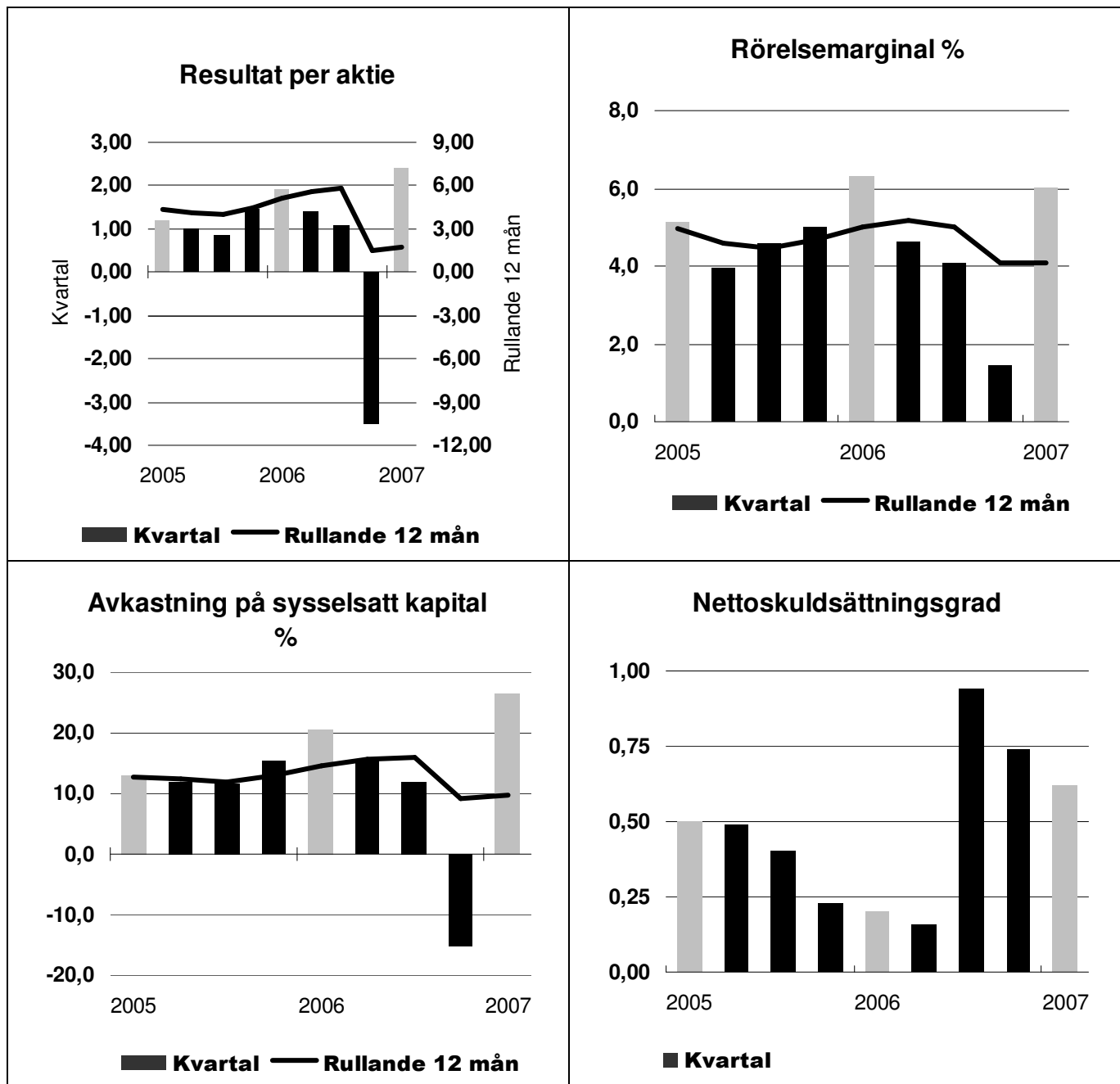
Nyckeltal

Koncernen	kv 1 2007	kv 1 2006	12 månader rullande ¹⁾	kv 1-4 2006
Nettoomsättning, Mkr	318,1	270,2	1 134,8	1 086,9
Resultat före av- och nedskrivningar, Mkr	27,5	25,7	78,4	76,6
Rörelseresultat, Mkr	19,1	17,1	46,2	44,2
Rörelsemarginal, %	6,0	6,3	4,1	4,1
Resultat före skatt, Mkr	16,6	16,0	19,9	19,3
Vinstmarginal, %	5,2	5,9	1,8	1,8
Avkastning på eget kapital, %	31,2	18,8	4,5	4,4
Avkastning på sysselsatt kapital, %	26,4	20,6	9,7	9,3
Kassaflöde från den löpande verksamheten, Mkr	19,0	8,8	82,7	72,5
Investeringar, Mkr	7,5	2,9	42,9	38,3
Likviditetsreserv, Mkr	175,2	235,0	-	163,6
Nettoskuld, Mkr	98,0	50,9	-	109,4
Räntebärande skulder och räntebärande avsättningar, Mkr	140,9	88,1	-	138,2
Nettoskulsättningsgrad, ggr	0,62	0,20	-	0,74
Balansomslutning, Mkr	643,3	646,1	-	606,3
Soliditet, %	24,4	38,6	-	24,5
Kapitalomsättningshastighet, ggr	4,4	3,2	3,6	3,5
Andel riskbärande kapital, %	32,2	46,9	-	33,1
Räntetäckningsgrad, ggr	7,1	12,9	2,8	3,0
Medelantal anställda	466	472	476	477
Nettoomsättning per anställd (medelantal), Tkr	682	572	2 384	2 277
Resultat före skatt per anställd (medelantal), Tkr	36	34	42	40
Genomsnittligt antal aktier, tusental (Omräknat med hänsyn till inlösenprogram genomfört 2006. Ingen utspädning finns.)	4 933	5 971	5 368	5 624
Resultat per aktie, kr	2,41	1,91	1,69	1,53
Eget kapital per aktie, kr	31,82	43,45	-	30,09

¹⁾ Avser perioden april 2006 – mars 2007.

Definitioner finns i ProfilGruppens årsredovisning 2006. Avrundningsdifferenser kan förekomma. Samtliga uppgifter gäller koncernen där inget annat anges.





Korta fakta om koncernen

- ProfilGruppen AB i småländska Åseda utvecklar, tillverkar och levererar förädlade komponenter och kundanpassade profiler i aluminium.
- Bolaget har kunder i flera europeiska länder och under 2006 exporterades 50 procent av volymen.
- Profiler i aluminium används inom många branscher, exempelvis bygg, fordon telekom/elektronik och inredning.
- Tillverkningen av profiler sker i tre moderna presslinjer vid företags anläggningar i ProfilGruppen Extrusions AB.
- De förädlade dotterbolagen ProfilGruppen Manufacturing AB och ProfilGruppen Components AB är utrustade för skärande bearbetning, ytbehandling, friktionssvetsning, bockning och montering.
- ProfilGruppen äger 18 procent av det tyska företaget PWG (Profilrollen-Werkzeugbau GmbH&Co.KG), som är Europas ledande underleverantör av aluminiumprodukter för soltak till fordonsindustrin.
- ProfilGruppen har under de senaste åren gjort stora investeringar i utrustning för tillverkning och förädling av aluminiumprofiler.
- Bolaget samarbetar med ett tiotal regionala leverantörer som förädlar produkter för ProfilGruppens räkning.
- Koncernen hade vid 2006 års slut 468 personer anställda.
- Bolaget är kvalitetscertifierat enligt ISO-TS 16949, ISO 9001 och ISO 14000.
- ProfilGruppen AB noterades på Stockholmsbörsen i juni 1997 och återfinns under listan Small cap.