



SLÁTURFÉLAG SUÐURLANDS

ÁRSSKÝRSLA

2006

Skipulag Sláturfélags Suðurlands svf. 31.12.2006

Stjórn:

Jónas Jónsson, Kálfholti, formaður
Hallfreður Vilhjálmsson, Kambshóli, varaformaður
Sigurlaug Jónsdóttir, Hraunkoti, ritari
Aðalsteinn Guðmundsson, Húsatóftum II
Hreiðar Grímsson, Grímsstöðum

Varastjórn:

Kristinn Jónsson, Staðarbakka
Brynjólfur Ottesen, Ytra-Hólmi I
Ólafur Þorsteinn Gunnarsson, Giljum I
Björn Harðarson, Holti I
Guðmundur Jónsson, Reykjum

Félagskjörnir skoðunarmenn:

Arnór Karlsson, Reykholti
Kristján Mikkelsen, Stóru-Mörk III

Varaskoðunarmenn:

Haraldur Sveinsson, Hrafnkelsstöðum
Sveinbjörn Jónsson, Stóru-Mörk I

Forstjóri:

Steinþór Skúlason

Forstöðumenn aðaldeilda:

Hjalti H. Hjaltason, fjármáladeild
Guðmundur Svavarsson, framleiðsludeild
Friðrik Eysteinnsson, markaðsdeild

Matthías H. Guðmundsson, framkvæmdastjóri Reykjarðs hf.

Umsjón: Fjármáladeild SS

Hönnun: Think á Íslandi ehf.

Mynd á kápu: Barkarstaðir í Fljótshlíð - Hermann Sigurðsson

Ljósmyndir: Arnþór Birkisson

Prentvinnsla: Think á Íslandi ehf.

Prentað á umhverfisvænan pappír



ÁRSSKÝRSLA 2006

SLÁTURFÉLAG SUÐURLANDS SVF.
100. starfsár
AÐALFUNDUR 30. MARS 2007

Efnisyfirlit

Ávarp forstjóra.....	2
Afkoma ársins	3
Rekstur megindeilda.....	3
Lykiltölur úr samstæðureikningi	8
Ársreikningur	9
Áritun endurskoðenda.....	11
Skýrsla stjórnar.....	12
Rekstrarreikningur.....	13
Efnahagsreikningur	14
Sjóðstreymi.....	15
Skýringar með ársreikningi	16
Félagsdeildir og formenn	26
Starfshættir SS.....	27

ÁVARP FORSTJÓRA

28. janúar síðastliðinn fagnaði Sláturfélagið 100 ára afmæli sínu. Saga Sláturfélagsins er stórmerkileg og samofin atvinnusögu þjóðarinnar á 20. öld. SS var umsvifamikið í margbættri starfsemi bæði á smásölu- og heilðslustigi allt fram á 9. áratug 20. aldar og markaði djúp spor með starfsemi sinni. Í kjölfar erfiðleika í rekstri var stefna félagsins endurskipulögð árið 1988 og hefur félagið síðan einbeitt sér að framleiðslu og verslun á heilðslustigi og gengið hart fram í hagræðingu á þeim sviðum. Mikill árangur hefur náðst og í dag stendur félagið styrkum fótum tilbúið að takast á við nýja tíma.

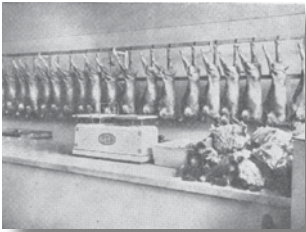


Félagið hefur breikkað undirstöðu sína með eignarhlutum í fyrirtækjum sem starfa á svipuðu sviði og má þar nefna Reykjagarð, Ísfugl, Holt & Gott og Förgun (kjötmjölsverksmiðjan). Þá hafa verið gerðir samstarfssamningar við stærsta áburðarframleiðanda heims, Yara, og nýlega við Dlg, stærsta fóðurfyrirtæki Norðurlanda. Félagið hefur fengið mjög verðmæta lóð á besta stað í Reykjavík fyrir framtíðarstarfsemi sína á höfuðborgarsvæðinu og hefur einnig keypt tvær lóðir á besta stað við höfnina í Þorlákshöfn.

Enn meira hefur verið lagt í vélvæðingu til að auka sjálfvirkni og lækka kostnað. Vöruþróun og endurnýjun vörlína hefur einnig fengið enn meira vægi.

Allt miðar þetta að því að styrkja félagið til framtíðar og auðvelda því að takast á við þá kröfu sem gerð er til landbúnaðar og úrvinnslugreina um lækkun á verði landbúnaðarvara.

Á landsvísu er því miður enn mikil óhagkvæmni í slátrun og flutningum gripa sem brýnt er að tekið sé á og skiptir miklu til að auka samkeppnishæfni landbúnaðarins.



Í byrjun annarrar starfsaldar Sláturfélagsins eru miklar breytingar í hinu ytra umhverfi, ekki ósvipað því sem var er félagið var stofnað. En grunnur félagsins er sterkur og það flestum hæfara til að takast á við breytingar.

Félagsmönnum, starfsfólki og eigendum B hlutabréfa er þakkað gott samstarf á árinu.

AFKOMA ÁRSINS

Ársreikningurinn samanstendur af ársreikningi Sláturfélags Suðurlands svf. og dótturfélags þess Reykjararðs hf.

Á árinu 2006 var hagnaður af rekstri Sláturfélags Suðurlands 23,4 mkr. en var 343,4 mkr. árið áður.

Rekstrartekjur Sláturfélagsins á árinu 2006 voru 5.043,1 mkr. en 4.866,5 mkr. árið áður. Velta félagsins jókst því um 3,6% frá fyrra ári.

Vöru- og umbúðanotkun var 2.505,8 mkr. og hækkaði um 0,2% frá fyrra ári. Laun og tengd gjöld námu 1.298,6 mkr. og hækkuðu um 10,2% frá árinu áður. Önnur rekstrargjöld námu 897,5 mkr. og hækkuðu um 12,1% frá fyrra ári. Afskriftir voru 228,5 mkr. en voru 220,4 mkr. árið áður.

Rekstrarhagnaður ársins án fjármunatekna og fjármagnsgjalda var 154,0 mkr. en var 194,5 mkr. árið áður. Fjármagnsgjöld umfram fjármunatekjur voru 158,7 mkr. en árið áður 48,5 mkr. Gengistap nam 89,9 mkr. samanborið við 0,9 mkr. gengishagnað árið áður. Hagnaður af sölu hlutabréfa var 5,3 mkr. en 184,9 mkr. árið áður. Hlutdeild í afkomu hlutdeildarféлага var jákvæð um 22,8 mkr. en árið áður um 12,5 mkr. Hagnaður af rekstri ársins var 23,4 mkr. en 343,4 mkr. árið áður.

Í árslok 2006 voru heildareignir Sláturfélags Suðurlands bókfærðar á 3.736,0 mkr. og lækkuðu um 4,4% frá fyrra ári. Fastafjármunir voru 2.426,1 mkr. og hækkuðu um 3,0%. Veltufjármunir voru 1.309,9 mkr. og höfðu hækkað um 7,2%.

Eigið fé var 1.564,3 mkr. og hafði lækkað um 0,5% eða 8,3 mkr. Eiginfjárlutfall í lok ársins 2006 var 41,9% en var 44,0% á sama tíma árið áður. Langtímaskuldir og skuldbindingar voru 1.319,7 mkr. og skammtímaskuldir voru 852,0 mkr. Heildareignir Sláturfélagsins voru því fjármagnaðar þannig, að 23% voru skammtímalán, 35% voru langtímalán og skuldbindingar og eigið fé 42%. Veltufjárlutfall var 1,5 í árslok 2006, en var 1,9 í árslok 2005. Arðsemi eigin fjár var 1,5% á árinu 2006, en 24,2% árið 2005.

Fjárfest var í varanlegum rekstrarfjármunum fyrir alls 290,6 mkr. á árinu, en fyrir 322,0 mkr. árið áður. Vegna fasteigna var varið 122,5 mkr., 140,6 mkr. til kaupa á framleiðsluvélum og tækjum og 27,5 mkr. vegna bifreiðakaupa. Á árinu voru seldir varanlegir rekstrarfjármunir fyrir 4,4 mkr.

Veltufé frá rekstri var 364,5 mkr. árið 2006, samanborið við 355,3 mkr. árið 2005.

Í árslok 2006 störfuðu 397 starfsmenn hjá Sláturfélaginu sem er fjölgun frá árinu áður er þeir voru 380. Þegar starfsmenn voru flestir hjá félaginu í sláurtíð voru 524 á launaskrá. Unnin ársverk 2006 voru 430 og hafði fjölgað um 15 frá árinu áður er þau voru 415.

Gengi hlutabréfa Sláturfélagsins var 1,9 í árslok 2006, en 1,0 í upphafi árs.

AFURÐIR

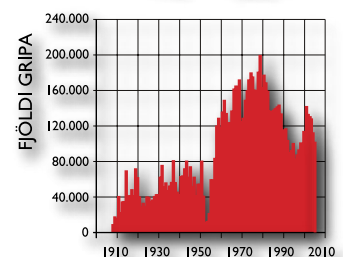
SAUÐFÉ

Sumarslátrun hófst 1. ágúst og var slátrað 15.552 kindum. Þann 18. september hófst haustslátrun á Selfossi og lauk 7. desember. Haustslátrun var alls 88.792 kindur en önnur slátrun var 1.143 kindur. Alls var slátrað 105.487 kindum á árinu, sem gera 1.701 tonn af innvegna kjöti, og af þeim voru 3.858 kindur heimteknar. Meðalþungi innlagðra dilka var 15,5 kg, en árið 2005 var hann 15,2 kg.

Á árinu 2006 voru flutt út tæplega 237 tonna ígildi DIA. Birgðir kindakjöts í eigu afurðadeildar í lok ársins voru 1.212 tonn á móti 1.160 tonnum árið áður.



Sauðfjárlátrun
1907 – 2006



NAUT

Slátrað var 4.495 nautgripum árið 2006 sem gera 762 tonn af innvegnum kjöti. Þar af var heimtaka rúmlega 28 tonn. Þetta er 120 tonna minnkun frá fyrra ári.

Heildarsala nautakjöts á árinu 2006 var 737 tonn en var 868 tonn árið 2005.

Heildarverðmæti innlagðra nautgripaafurða á árinu 2006 var 265,6 mkr. en 265,5 mkr. árið 2005.

Birgðir nautakjöts í eigu afurðadeildar voru 4 tonn í árslok en árið áður voru birgðir 1 tonn.

HROSS

Slátrað var 1.728 hrossum sem gera 214 tonn af innvegnum kjöti. Þar af var heimtaka og verktakaslátrun um 78 tonn. Þetta er 19 tonna samdráttur í slátrun frá fyrra ári.

Heildarverðmæti innlagðra hrossaafurða á árinu 2006 var 19,4 mkr. en var 16,3 mkr. árið áður.

Heildarsala hrossakjöts á árinu 2006 var 127 tonn á móti 152 tonnum árið áður, þar af voru flutt út rúmlega 6 tonn umreiknað í kjöt í heilu.

Birgðir hrossakjöts í eigu afurðadeildar voru í árslok rúmlega 30 tonn en voru 24 tonn árið 2005.

SVÍN

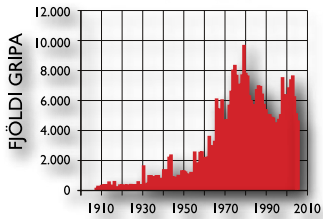
Slátrað var 6.782 svínunum árið 2006 sem gera 530 tonn af innvegnum kjöti. Þar af var heimtaka og verktakaslátrun um 45 tonn.

Heildarverðmæti innlagðra svínaafurða á árinu var 134,7 mkr. en var 134,3 mkr. árið áður.

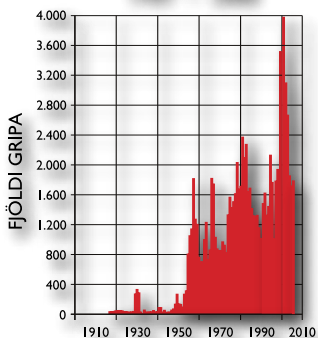
Heildarsala svínakjöts á árinu 2006 var 486 tonn sem er 66 tonnum minna en árið 2006.

Birgðir svínakjöts í eigu afurðadeildar voru engar í árslok eins og árið áður.

Nautgripaslátrun
1907 – 2006



Hrossaslátrun
1907 – 2006



	Fjöldi sláturfjár		Br. milli ára	
	2006	2005	stk	%
Selfoss	105.487	110.431	(4.944)	(4,5%)

AFURÐAÐEILD

Starfsemi afurðadeildar einkenndist af litlu framboði af gripum frá bændum og mikilli eftirspurn eftir kjöti og sá þess merki í flestum kjöttegundum. Grimm samkeppni um sláturgripi var því ríkjandi, verð hækkaði og sláturhús félagsins og annarra sláturleyfishafa voru verulega vannýtt. Lækka þarf sláturkostnað á landsvísi með fækkun sláturhúsa.

Góð reynsla fékkst af endurbættu frystihúsi á Selfossi. Ný og afkastameiri frystitæki leyfðu breytt verklag við frystingu og grófsögun dillakjöts í sláturtíð þannig að nú náðist að grófhauta megnið af kjötinu áður en það fór til geymslu. Geymslur nýttust því mun betur en áður og kostnaður vegna leigugeymslna lækkaði.

Nokkur endurbætur voru gerðar á sauðfjárlínu, sem miðuðu að því að auka afköst og bæta vinnuástandi. Leyfi fékkst fyrir aukinni dagsslátrun og er nú leyft að slátra 2.400 stk. á dag. Hagkvæmni þessarar aukningar náðist ekki fram að fullu þar sem hún hafði í för með sér aukna yfirvinnu við slátrun og úrvinnslu afurða.

Verkun kjöts og afurða var góð sem endranær ef gærur eru frátaldar. Gerð var tilraun með að flytja gærur norður í land til söltunar, en hún gekk ekki sem skyldi. Ljóst er að endurskoða þarf þennan þátt starfseminnar.

Nokkrar breytingar urðu á mönnum lykilstaða í slátruninni, farsælir stjórnendur létu af störfum eftir áratuga vel unnin störf og nýir komu í þeirra stað. Eins og áður naut félagið góðs af störfum fjölda útlendinga í sláturetíð. Hópur atvinnuslátrara frá Nýja-Sjálandi vann við slátrunina í bland við kjarna Íslendinga og fólks af ýmsum þjóðernum.

Allt sauðfjárnlegg var nú staðgreitt hjá Slátrufélaginu og fylgdu aðrir slátureyfishafar frumkvæði þess í þeim efnum. Félagið hætti einnig að innheimta flutningsgjald fyrir sauðfé að slátruhúsi og hætti að greiða sérstaklega fyrir innmat og gærur.

Sumarslátrun sauðfjár hófst á hefðbundnum tíma um mánaðamótin júlí/ágúst. Slátrað var á fullum afköstum frá miðjum september fram í fyrstu viku nóvember. Vetrarslátrun var hjá félaginu fram í byrjun desember. Svo virðist sem áhugi bænda á slátrun utan hefðbundinnar sláturetíðar fari minnkandi. Það má því búast við samþjöppun sláturetíma í komandi sauðfjársláturetíð.

Í kjölfar krafna félagsins og fleiri hagsmunaaðila til Yfirkjötmats ríkisins, um úrbætur og bættu samræmingu á kjötmati í landinu, var vinnubrögðum yfirkjötmatsins breytt. Með því fékkst betra samræmi milli húsa, sem eykur gildi ræktunarstarfs bænda og gerir verðsamanburð milli slátureyfishafa marktækari.

Félagið hefur unnið að verkefni í tengslum við örmerkingar búfjár ásamt Búnaðarsambandi Suðurlands og er komið í samstarf við alþjóðlegt fyrirtæki með aðsetur á Nýja-Sjálandi, Bretlandi, Brasilíu og víðar um örmerkingar. Búnaðarfélag Íslands hefur þróað gagnagrunn o.fl. þessu tengt. Fyrir liggur að farið verður í breytingar á innvígutarkerfi félagsins til að mæta nýjum þörfum.

Verðfall varð á heimsmarkaði fyrir lambagarnir og það ásamt lokun landamærastöðvar fyrir slíkan varning í Bretlandi hafði í för með sér óhagræði í flutningum og gerði vinnslu garna óhagkvæma. Garnir voru því ekki fluttar út þetta haustið, sem er mjög miður. Unnið er að þróun annarra aðferða sem gefa vonir um að slíkur útflutningur verði hagkvæmur á ný.

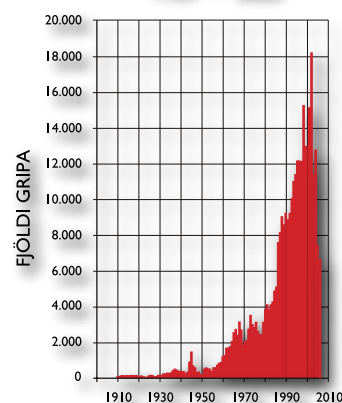
Stærstur hluti innmats og hausa var hirtur til manneldis. Hefðbundin slátursala fer minnkandi en vöxtur er í meira tilbúnum sláturfurðum svo sem saumuðum keppum og söxuðum mör, tilbúnu slátri, sviðasultu o.þ.h.

Útflutningur dillkakjöts fór minnkandi vegna lægri útflutningsskyldu og minnkandi eftirspurnar í Danmörku. Nokkuð var flutt út til Noregs og Japans.

Eins og fyrri ár gerði skoðunarmaður bandarískra stjórnvalda úttekt á sauðfjárslátruhúsinu á Selfossi og stóðst húsið ýtrustu kröfur. Áfram fara kröfur til útflutningshúsa vaxandi og beinast þær í vaxandi mæli að utanaðkomandi öryggi, t.d. aðgengi manna að starfsstöðvum, flutningsleiðum og öðrum þáttum sem hafa ekki beinlínis áhrif á gæði vörunnar. Áfram þarf að leggja í kostnað til að uppfylla öll skilyrði.

Á árinu var unnið að viðhaldi stöðvarinnar á Selfossi utanhúss, m.a. allar byggingar málaðar og umhverfi fegrað.

Svínaslátrun
1907 – 2006



AÐRAR DEILDIR

Afkoma kjötiðnaðar batnaði frá fyrra ári. Bætt nýting hráefna og aðhald á öllum sviðum skiluðu árangri, en ónógt framboð af hráefnum takmarkaði veltuaukningu. Pylsuframleiðsla, grillkjöt, fjölbreytt áleggslína og 1944 réttirnir eru kjölfestan í framleiðslu kjötvinnslunnar og framleiðsla á skólamáltíðum hefur vaxið og dafnað.



Mikil vöruþróun átti sér stað á árinu í tengslum við skólamat, álegg, 1944 og helgarsteikur. 1944 réttirnir fengu auk þess andlitslyftingu en fyrstu réttirnir í nýjum umbúðum komu á markað í haust. Í stað þess að hver réttur hafi sitt útlit verður samræmt útlit á kjötréttum, fiskréttum, núðlum og pasta, grænmetisréttum og súpum. Að auki verður bætt við sérstakri léttari línu sem er aðgreind útlitslega frá öðrum réttum. Nýir réttir í hverjum framangreindra undirflokka munu sjá dagsins ljós á næsta ári.

Mönnun kjötvinnslunnar einkenndist eins og undanfarin ár af þensluástandi í þjóðfélaginu. Stór hluti starfsmanna er af erlendu bergi brotinn, en lykilstöður mannaðar fagfólki og fólki með áralanga reynslu úr iðnaðinum.

Fjárfest var í nýjum tækjabúnaði er miðar að því að halda kjötvinnslunni á Hvolsvelli áfram í fararbroddi íslensks kjötiðnaðar.

Kjötiðnaðarmenn félagsins náðu glæsilegum árangri í fagkeppni Félags íslenskra kjötiðnaðarmanna, sem haldin var í tengslum við sýninguna Matur 2006. Þeir hrepptu 5 gullverðlaun, 13 silfurverðlaun og 11 bronsverðlaun og hlutu því 29 verðlaun fyrir 38 innsendar vörur. Auk þess skipuðu kjötiðnaðarmenn félagsins 3 af 4 efstu sætum í keppninni um kjötmeistara Íslands og hlutu ýmis önnur búgreina- og sérverðlaun. Þá unnu nemar félagsins til verðlauna og hampaði einn þeirra titlinum “Kjötiðnaðarnemi ársins”.

Kjötvinnsla félagsins á Hvolsvelli er stærsta og öflugasta kjötvinnsla landsins. Góður tækjabúnaður, gott hráefni, fagmennska, ásamt góðu starfsfólki mun áfram tryggja íslenskum neytendum úrvals matvörur frá Sláturfélagi Suðurlands.

Innflutningsdeild félagsins bætti stöðu sína á árinu, bæði matvöruhluti og áburðarsala. Viðskiptavinir kunna vel að meta vörurnar enda um að ræða heimsþekkt vörumerki og gæðaframleiðendur. Horft er til frekari vaxtar innflutningsdeildar á næstu árum með innflutningi fóðurs til dýraeldis í samstarfi við þekktan framleiðanda.

FJÖLDI SLÁTURFJÁR OG MEÐALÞUNGI DILKA

	2006		2005	
	stk.	kg.	stk.	kg.
Öræfdeild	3.203	15,8	3.699	16,6
Hörglandsdeild	4.541	15,5	5.158	14,8
Kirkjubæjardeild	5.852	15,9	6.601	15,4
Meðallandsdeild	3.099	14,3	2.989	14,5
Skaftártungudeild	3.898	15,4	4.294	14,7
Álftaversdeild	1.404	15,4	1.395	15,9
Hvamsdeild	3.203	16,0	2.816	15,8
Dyrhóladeild	2.772	14,9	2.747	14,4
A-Eyjafjalladeild	2.166	15,8	1.896	15,1
V-Eyjafjalladeild	3.734	15,4	4.160	14,8
A-Landeyjadeild	2.428	14,4	2.884	14,2
V-Landeyjadeild	3.194	15,2	3.438	14,8
Fljótshlíðardeild	4.974	15,3	5.434	15,0
Hvolhreppsdeild	291	15,9	438	15,0
Rangárvalladeild	4.819	15,2	4.776	14,7
Landmannadeild	2.182	14,4	2.627	14,4
Holtadeild	2.092	15,8	2.193	15,2
Ásadeild	1.999	15,7	2.037	15,0
Djúpárdeild	1.335	14,6	1.469	14,3
Gaulverjabæjardeild	474	15,6	447	16,2
Stokkseyrardeild	241	17,5	187	16,3
Sandvíkurdeild	425	17,2	461	17,2
Hraungerðisdeild	1.388	16,9	1.461	16,7
Villingaholtsdeild	1.277	15,9	1.258	16,0
Skeiðadeild	1.563	15,6	1.531	15,3
Gnúpverjadeild	1.753	17,2	1.718	17,0
Hrunamannadeild	4.356	16,3	4.191	15,7
Biskupstungnadeild	395	17,7	840	16,6
Laugardalsdeild	821	16,6	905	16,9
Grímsnesdeild	3.419	15,5	3.600	14,9
Þingvalla- og Grafningsdeild	3.696	15,2	4.512	15,3
Ölfusdeild	1.494	15,1	1.582	15,1
Kjalarnes- og Mosfellsdeild	779	16,3	867	16,0
Kjósardeild	2.655	15,4	2.541	15,2
Hvalfjarðarstrandardeild	1.547	15,6	1.748	15,7
Borgafjarðar- og Mýrardeild	5.588	14,7	7.004	14,9
Leirár- og Meladeild	1.551	16,5	2.577	16,7
Akranes- og Skilmannadeild	1.720	13,8	1.999	14,0
Daladeild	6.166	15,8	5.779	15,7
Snæfells- og Hnappadalsdeild	5.797	16,0	2.961	16,1
Utan deilda	1.196	15,7	1.211	16,2

LYKILTÖLUR

Rekstur	Samstæða 2006	Samstæða 2005	Samstæða 2004	2003	2002
Fjárhæðir í mkr.					
Rekstrartekjur	5.043,1	4.866,5	4.434,7	3.487,8	3.701,6
Aðrar tekjur	41,3	27,9	10,4	6,7	7,2
Vöru- og umbúðanotkun	(2.505,8)	(2.500,4)	(2.210,4)	(1.941,6)	(2.131,9)
Laun og tengd gjöld	(1.298,6)	(1.178,7)	(1.110,4)	(846,3)	(849,5)
Annar rekstrarkostnaður	(897,5)	(800,4)	(809,5)	(496,9)	(507,5)
Afskriftir	(228,5)	(220,4)	(216,0)	(154,8)	(154,4)
Rekstrarhagnaður	154,0	194,5	98,8	54,9	65,5
Fjármunatekjur og (fjármagnsgjöld)	(158,7)	(48,5)	(24,4)	(32,4)	6,1
Hagnaður af sölu hlutabréfa	5,3	184,9	44,3	0,0	0,0
Hlutdeild í afkomu hlutdeildarféлага	22,8	12,5	(17,1)	(57,4)	(45,0)
Hagn. (tap) fyrir aðra liði	23,4	343,4	101,6	(34,9)	26,6
Tekju- og eignarskattur	0,0	0,0	(0,1)	(2,6)	(7,6)
Hagnaður (tap) ársins	23,4	343,4	101,5	(37,5)	19,0
Veltufé frá rekstri	364,5	355,3	144,7	189,0	171,3
Efnahagur 31. desember	2006	2005	2004	2003	2002
Fjárhæðir í mkr.					
Fastafjármunir	2.426,1	2.355,5	2.313,5	1.775,3	1.804,2
Veltufjármunir	1.309,9	1.222,2	1.335,5	1.069,4	1.127,6
Eignir samtals	3.736,0	3.577,7	3.649,0	2.844,7	2.931,8
Eigið fé	1.564,3	1.572,6	1.263,0	1.189,8	1.216,7
Þar af A og B-deild stofnsjóðs	407,7	383,8	380,5	409,1	411,2
Langtímaskuldir	1.319,7	1.360,0	1.653,9	906,8	864,3
Skammtímaskuldir	852,0	645,1	732,1	748,1	850,8
Skuldir	2.171,7	2.005,1	2.386,0	1.654,9	1.715,1
Eigið fé og skuldir samtals	3.736,0	3.577,7	3.649,0	2.844,7	2.931,8
Kennitölur					
EBITDA	382,5	414,9	314,8	209,7	219,9
Innra virði	3,8	4,1	3,3	2,9	3,0
Veltufjárhlutfall	1,5	1,9	1,8	1,4	1,3
Eiginfjárhlutfall	42%	44%	35%	42%	42%
Ársverk					
Unnin ársverk	430	415	431	344	339



SLÁTURFÉLAG SUÐURLANDS SVF.

Ársreikningur samstæðunnar

2006

ÁRITUN ÓHÁÐRA ENDURSKOÐENDA

Til stjórnar og eigenda í Sláturfélagi Suðurlands svf.

Inngangur

Við höfum endurskoðað meðfylgjandi ársreikning samstæðu Sláturfélags Suðurlands svf. og dótturfélags þess Reykjararðs hf. fyrir árið 2006. Ársreikningurinn hefur að geyma skýrslu stjórnar, rekstrarreikning, efnahagsreikning, yfirlit um sjóðstreymi, upplýsingar um mikilvægar reikningsskilaaðferðir og aðrar skýringar.

Ábyrgð stjórnenda á ársreikningnum

Stjórnendur eru ábyrgir fyrir gerð og framsetningu ársreikningsins í samræmi við alþjóðlega reikningsskilastaðla eins og þeir hafa verið samþykktir af Evrópusambandinu. Samkvæmt því ber þeim að skipuleggja, innleiða og viðhalda innra eftirliti sem varðar gerð og framsetningu ársreiknings, þannig að hann sé í meginatriðum án verulegra annmarka, hvort sem er vegna sviksemi eða mistaka. Ábyrgð stjórnenda nær einnig til þess að beitt sé viðeigandi reikningsskilaaðferðum og reikningshaldslegu mati miðað við aðstæður.

Ábyrgð endurskoðenda

Ábyrgð okkar felst í því álit sem við látum í ljós á ársreikningnum á grundvelli endurskoðunarinnar. Endurskoðað var í samræmi við alþjóðlega endurskoðunarstaðla. Samkvæmt þeim ber okkur að fara eftir settum siðareglum, skipuleggja og haga endurskoðuninni þannig að nægjanleg vissa fáiast um að ársreikningurinn sé án verulegra annmarka.

Endurskoðun felur í sér aðgerðir til staðfestingar á fjárhæðum og skýringum í ársreikningnum. Val endurskoðunaraðgerða byggir á faglegu mati endurskoðandans, meðal annars á þeirri hættu að verulegir annmarkar séu á ársreikningnum, hvort sem er af völdum sviksemi eða mistaka. Við áhættumatið er tekið tillit til þess innra eftirlits félagsins sem varðar gerð og framsetningu ársreikningsins, til þess að skipuleggja viðeigandi endurskoðunaraðgerðir, en ekki til þess að gefa álit á virkni innra eftirlits fyrirtækisins. Endurskoðun felur einnig í sér mat á þeim reikningsskilaaðferðum og matsaðferðum sem stjórnendur nota við gerð ársreikningsins sem og mat á framsetningu hans í heild. Við teljum að við endurskoðunina höfum við aflað nægilegra og viðeigandi gagna til að byggja álit okkar á.

Álit

Það er álit okkar að ársreikningurinn gefi glögga mynd af afkomu samstæðunnar á árinu 2006, efnahag hennar 31. desember 2006 og breytingu á handbæru fé á árinu 2006, í samræmi við alþjóðlega reikningsskilastaðla eins og þeir hafa verið samþykktir af Evrópusambandinu.

Reykjavík, 23. febrúar 2007

Deloitte hf.

Halldór Arason, endurskoðandi

Arnór Eggertsson, endurskoðandi

Kjörnir skoðunarmenn

Við undirritaðir, kjörnir skoðunarmenn Sláturfélags Suðurlands svf., höfum farið yfir ársreikning þennan. Við teljum að hann sé í samræmi við lög og samþykktir félagsins og leggjum til að hann verði samþykktur.

Arnór Karlsson

Kristján Mikkelsen

SKÝRSLA STJÓRNAR

Ársreikningur samstæðu Sláturfélags Suðurlands svf. fyrir árið 2006 er gerður í samræmi við alþjóðlega reikningsskilastaðla. Ársreikningurinn hefur að geyma samstæðureikning Sláturfélags Suðurlands svf. og dótturfélags þess, Reykjaráðs hf. sem Sláturfélagið á 51% hlut í.

Samkvæmt rekstrarreikningi var hagnaður af rekstri samstæðu Sláturfélags Suðurlands svf. á árinu 2006 23 millj.kr. Samkvæmt efnahagsreikningi nema eignir samstæðunnar 3.736 millj.kr., bókfært eigið fé samstæðunnar er í árslok 1.564 millj.kr. og eiginfjárlutfall er 42%.

Stofnsjóðseign í A-deild er í árslok 228 millj.kr. og eiga 2.228 aðilar yfir kr. 1.000 í stofnsjóði, en þeir voru 2.224 árið áður. Stofnsjóðseign í B-deild er 200 millj.kr. sem skiptist á milli 571 hluthafa og fækkaði þeim um 6 frá síðasta ári. Enginn stofnsjóðseigandi á yfir 10% af stofnsjóði A-deildar, en tveir hluthafar eiga yfir 10% hlut í B-deild stofnsjóðs. Guðmundur A. Birgisson með 31,85% hlut og Ólafur Í. Wernersson með 22,76% hlut. Sláturfélag Suðurlands svf. á 9,96% hlut í B-deild stofnsjóðs eða 19,9 millj.kr. og er sú fjárhæð færð til lækkunar á stofnsjóðseign í B-deild meðal eiginfjárreikninga.

Stjórn félagsins leggur til við aðalfund að greiddur verði 7% arður af B-deild og reiknaðir 7% vextir á höfuðstól inneigna í A-deild stofnsjóðs, en vísar að öðru leyti í ársreikninginn um breytingar á eigin fé félagsins og ráðstöfun hagnaðar.

Að álitum stjórnar og forstjóra Sláturfélags Suðurlands svf. koma fram í ársreikningi þessum allar upplýsingar sem nauðsynlegar eru til að glöggva sig á stöðu samstæðunnar í árslok, rekstrarárangri ársins og fjárhagslegri þróun á árinu. Sláturfélagið fylgir ekki að öllu leyti leiðbeiningum Kauphallar um stjórnhætti fyrirtækja þar sem þær, í veigamiklum atriðum, taka ekki mið af starfsháttum samvinnufélaga, svo sem um óháða stjórnarmenn og kaupréttarákvæði.

Stjórn og forstjóri Sláturfélags Suðurlands svf. staðfesta hér með ársreikning samstæðu félagsins fyrir árið 2006 með undirritun sinni.

Reykjavík, 23. febrúar 2007

Stjórn

Jónas Jónsson, formaður
Aðalsteinn Guðmundsson
Hallfreður Vilhjálmsson
Hreiðar Grímsson
Sigurlaug Jónsdóttir

Forstjóri

Steinþór Skúlason

REKSTRARREIKNINGUR ÁRSINS 2006

	Skýr.	2006	2005
Rekstrartekjur	3	5.043.092	4.866.460
Aðrar tekjur		41.250	27.915
Vöru- og umbúðanotkun		(2.505.763)	(2.500.364)
Laun og tengd gjöld	4	(1.298.592)	(1.178.678)
Annar rekstrarkostnaður		(897.500)	(800.362)
Afskriftir	10	(228.456)	(220.452)
Rekstrarhagnaður		<u>154.031</u>	<u>194.519</u>
Fjármunatekjur	6	82.511	91.882
Fjármagnsgjöld	7	(241.215)	(140.314)
Hagnaður af sölu hlutabréfa	11	5.296	184.907
Hlutdeild í afkomu hlutdeildarféлага	11	22.754	12.453
Hagnaður fyrir aðra liði		<u>23.377</u>	<u>343.447</u>
Tekjuskattur	8	0	0
Hagnaður ársins		<u><u>23.377</u></u>	<u><u>343.447</u></u>
Skipting hagnaðar			
Hagnaður móðurfélags		19.966	353.432
Hagnaður (tap) minnihlutaeigenda	2	3.411	(9.985)
		<u><u>23.377</u></u>	<u><u>343.447</u></u>
Hagnaður á hlut			
Hagnaður á hverja krónu útistandandi stofnsjóða	9	0,06	0,90

Fjárhæðir eru í þús. kr.

EFNAHAGSREIKNINGUR 31.DESEMBER 2006

Eignir	Skýr.	31.12.2006	31.12.2005
Fastafjármunir			
Varanlegir rekstrarfjármunir	10	2.301.481	2.246.592
Eignarhlutar í félögum	11	84.000	67.904
Skuldabréfaeign	13	40.664	40.995
		<u>2.426.145</u>	<u>2.355.491</u>
Veltufjármunir			
Vörubirgðir	14	902.085	688.187
Skuldabréfaeign		6.200	6.422
Viðskiptakröfur	15	341.265	312.577
Aðrar skammtímakröfur	15	36.416	4.028
Handbært fé	15	23.931	211.008
		<u>1.309.897</u>	<u>1.222.222</u>
Eignir		<u><u>3.736.042</u></u>	<u><u>3.577.713</u></u>
Eigið fé og skuldir			
Eigið fé			
Stofnsjóður A-deild		227.671	203.677
Stofnsjóður B-deild, hlutafé	16	180.074	180.074
Yfirverðsreikningur hlutafjár		159.111	159.111
Lögbundinn varasjóður		87.340	85.343
Annað eigið fé		876.763	914.438
	16	<u>1.530.959</u>	<u>1.542.643</u>
Hlutdeild minnihluta í eigin fé dótturfélaga	17	33.363	29.952
Eigið fé		<u>1.564.322</u>	<u>1.572.595</u>
Langtímaskuldir og skuldbindingar			
Langtímaskuldir	18	1.273.114	1.310.954
Eftirlaunaskuldbinding	19	46.600	49.100
		<u>1.319.714</u>	<u>1.360.054</u>
Skammtímaskuldir			
Skuldir við lánastofnanir	20	258.979	49.157
Viðskiptaskuldir og aðrar skuldir	20	221.272	307.355
Næsta árs afborganir langtímaskulda	20	371.755	288.552
		<u>852.006</u>	<u>645.064</u>
Skuldir		<u>2.171.720</u>	<u>2.005.118</u>
Eigið fé og skuldir		<u><u>3.736.042</u></u>	<u><u>3.577.713</u></u>

Fjárhæðir eru í þús. kr.

YFIRLIT UM SJÓÐSTREYMI ÁRSINS 2006

	Skýr.	2006	2005
Rekstrarhreyfingar			
Hagnaður ársins	16	23.377	343.447
Afskriftir	10	228.455	220.452
Verðbætur og gengismunur eigna og skulda		140.392	(1.903)
Hlutdeild í afkomu hlutdeildarfélaganna	2	(22.754)	(12.453)
Söluhagnaður fastafármuna		(2.505)	(193.433)
Aðrir liðir		(2.500)	(800)
		<u>364.465</u>	<u>355.310</u>
Veltufé frá rekstri			
Vörubingðir, (hækkun) lækkun		(213.898)	192.369
Viðskiptakröfur og aðrar kröfur, (hækkun) lækkun		(62.975)	60.924
Viðskiptaskuldir og aðrar skuldir, (lækkun) hækkun		(84.184)	56.536
		<u>3.408</u>	<u>665.139</u>
Fjárfestingahreyfingar			
Keyptir varanlegir rekstrarfjármunir	10	(290.574)	(321.984)
Seldir varanlegir rekstrarfjármunir		4.437	52.615
Breyting á eignarhlutum í félögum	11	(5.022)	213.937
Arður frá hlutdeildarfélögum	11	16.976	2.446
Skuldabréfaeign, breyting		3.531	(1.686)
		<u>(270.652)</u>	<u>(54.672)</u>
Fjármögnunarhreyfingar			
Skammtímalán við lánastofnanir, hækkun (lækkun)		209.821	(248.474)
Nýjar langtímaskuldir		479.733	79.949
Afborganir langtímaskulda		(577.736)	(262.881)
Stofnsjóðsgreiðslur A-deild	16	(5.540)	(8.715)
Keypt B-deildar stofnsjóðsbréf	16	0	(85)
Arður af stofnsjóði B-deildar	16	(26.111)	(25.060)
		<u>80.167</u>	<u>(465.266)</u>
(Lækkun) hækkun handbærs fjár		(187.077)	145.201
Handbært fé í upphafi árs		211.008	65.807
Handbært fé í lok árs		<u>23.931</u>	<u>211.008</u>

Fjárhæðir eru í þús. kr.

SKÝRINGAR

I. Starfsemi

Sláturfélag Suðurlands svf. er samvinnufélag, í eigu búvöruframleiðenda á félagssvæði sínu og almennra hluthafa. Félagið starfar á grundvelli laga um samvinnufélög nr. 22/1991. Félagssvæði Sláturfélagsins skv. samþykktum er Vestur-Skaftafellssýsla, Austur-Skaftafellssýsla austur að Jökulsá á Breiðamerkursandi, Rangárvallasýsla, Árnessýsla, Kjósar- og Gullbringusýsla, Borgarfjarðarsýsla, Mýrarsýsla, Snæfells- og Hnappadalssýsla og Dalasýsla auk bæja og kaupstaða innan framangreindra svæða.

Tilgangur félagsins er skv. samþykktum, að annast slátrun, úrvinnslu og sölu á framleiðslu félagsmanna. Félagið flytur einnig inn vörur og stundar aðra verslun eftir því sem það styrkir sölu á framleiðslu félagsins.

Með hliðsjón af tilgangi félagsins og stöðu þess er höfuðmarkmið félagsins að vera leiðandi matvælafyrirtæki sem starfar á heildsölustigi og dreifir vörum á landsvísi. Félagið starfar á þremur sviðum, slátrun, kjötiðnaði og innflutningi matvæla.

Sláturfélag Suðurlands svf. er með höfuðstöðvar að Fosshálsi I, Reykjavík. Að Fosshálsi eru skrifstofu, markaðs- og söludeildir ásamt dreifingu á öllum framleiðsluvörum félagsins og innflutningi. Á Hvolsvelli er meginhluti kjötiðnaðar staðsettur ásamt frystihúsi. Félagið rekur slátruhús á Selfossi ásamt úrbeiningu á kjöti og pökkunarstöð.

2. Reikningsskilaaðferðir

Yfirlýsing um beitingu alþjóðlegra reikningsskilastaðla

Samstæðuársreikningur Sláturfélags Suðurlands svf. fyrir árið 2006 er gerður í samræmi við alþjóðlega reikningsskilastaðla (IFRS), sem staðfestir hafa verið af Evrópusambandinu.

Nýir reikningsskilastaðlar og túlkanir

Eftirfarandi staðlar voru samþykktir af alþjóðlegu reikningsskilaneftinni (IASB) eftir að reikningsár félagsins hófst og hafa ekki verið innleiddir í reikningsskil félagsins.

- IFRS 7, Fjármálagerningar: skýringar	Gildistökudagur: 1. janúar 2007
- IFRS 8, Starfsþáttaryfirlit rekstrar	1. janúar 2009

Eftirfarandi túlkanir voru samþykktar af alþjóðlegu fastanefndinni um túlkanir (IFRIC) eftir að reikningsár félagsins hófst og hafa ekki verið innleiddar í reikningsskil félagsins.

- IFRIC 7, Beiting endurmatasaðferðar skv. IAS 29, reikningsskil í hagkerfum þar sem óðaverðbólga ríkir.	Gildistaka, reikningsár sem hefjast: 1. mars 2006 og síðar
- IFRIC 8, Gildissvið IFRS 2, eignarhlutatengdar greiðslur	1. maí 2006 og síðar
- IFRIC 9, Endurmat innbyggðra afleiða	1. júní 2006 og síðar
- IFRIC 10, Árshlutareikningsskil og virðisryrnun	1. nóvember 2006 og síðar
- IFRIC 11, Samstæða og eignarhlutatengdar greiðslur	1. mars 2007 og síðar
- IFRIC 12, Ívilnanir frá opinberum aðilum vegna þjónustusamninga	1. janúar 2008 og síðar

Grundvöllur reikningsskilanna

Við gerð samstæðureikningsins þurfa stjórnendur í samræmi við góða reikningsskilavenju að gefa sér forsendur og framkvæma ýmis mót sem hafa áhrif á eignir og skuldir á reikningsskiladegi, upplýsingar í skýringum og tekjur og gjöld ársins. Raunveruleg verðmæti kunna að vera með öðrum hætti en mat stjórnenda.

Fjárhæðir eru í þús. kr.

SKÝRINGAR

Ársreikningurinn er gerður í íslenskum krónum og fjárhæðir birtar í þúsundum. Hann byggir á upphaflegu kostnaðarverði, að því undanskyldu að veltufjáreignir eru færðar á gangvirði. Eftirfarandi er samantekt á helstu reikningsskilaaðferðum félagsins.

Samstæða

Ársreikningur samstæðunnar tekur til ársreiknings móðurfélagsins og ársreikninga félaga sem eru undir stjórn þess (dótturfélög) á reikningsskiladegi. Ráðandi yfirstjórn í fyrirtækjunum fæst með því að móðurfélagið hefur vald til þess að ákveða fjármála- og rekstrarstefnu þeirra, í því skyni að hafa hag af rekstri þeirra.

Samstæðan er samin í samræmi við kaupverðsreglu og í því tilviki sem eignarhald í dótturfélagi er minna en 100% er færð upp hlutdeild minnihluta í eigin fé og rekstrarafkomu. Þar sem hlutdeild minnihluta nemur óverulegum fjárhæðum er hún ekki sýnd sérstaklega í ársreikningnum.

Meðal markmiða samstæðureikningsskilanna er að birta einungis tekjur, gjöld, eignir og skuldir samstæðunnar út á við og er því viðskiptum innan hennar eytt út við gerð reikningsskilanna. Ef við á eru gerðar leiðréttingar á reikningsskilum dótturfélaga til að samræma þau við reikningsskilaaðferðir samstæðunnar.

Hlutdeildarfélög

Hlutdeildarfélög eru félög þar sem móðurfélagið er í aðstöðu til að hafa áhrif á stjórnun þeirra með því að taka þátt í ákvörðunartöku um fjármála- og rekstrarstefnu. Ársreikningurinn inniheldur hlutdeild í afkomu og eiginfjárstöðu hlutdeildarfélaga.

Áhættustjórnun

Almenn stefna félagsins er að takmarka gjaldeyris- og vaxtaáhættu. Félagið er með framvirka gjaldmiðla- og valréttarsamninga í þeim tilgangi að takmarka gengisáhættu en þeir fela í sér skuldbindingar um gjaldeyrisviðskipti á föstu gengi. Einnig er félagið með vaxtaskiptasamninga. Breytingar á gangvirði afleiðusamninga eru færðar í rekstrarreikning. Áhætta félagsins gagnvart innheimtu viðskiptakrafna er metin eðlileg, en viðskiptakröfur eru niðurfærðar til að mæta kröfum sem kunna að tapast.

Skráning tekna

Tekjur af vörusölu eru færðar þegar til þeirra hefur verið unnið í samræmi við lög og settar reikningsskilareglur. Vörusala er skráð þegar vörur eru afhentar og eignarréttur hefur færst yfir til kaupanda. Vörusalan er sýnd í rekstrarreikningi að teknu tilliti til afsláttu.

Vaxtatekjur eru færðar fyrir viðkomandi tímabil í samræmi við viðeigandi höfuðstól og vaxtaþrósentu.

Leigusamningar

Leigusamningar eru flokkaðir sem fjármögnunarleigusamningar þegar samningsskilmálar gera ráð fyrir að verulegur hluti áhættunnar og hagur af eignarréttindum sé framseldur leigukaupa. Eignir samkvæmt fjármögnunar- og kaupleigusamningum eru færðar meðal varanlegra rekstrarfjármuna og afskrifaðar á líftíma þeirra. Skuldbinding við leigusala er færð til skuldar í efnahagsreikningi. Aðrir leigusamningar eru flokkaðir sem rekstrarleigusamningar og leigugreiðslur gjaldfærðar á því tímabili sem þær tilheyra.

Erlendir gjaldmiðlar

Viðskipti í erlendum gjaldmiðlum eru færð á gildandi gengi þess dags sem viðskiptin fara fram. Peningalegar eignir og skuldir í erlendum gjaldmiðlum eru færðar miðað við gengi í lok reikningstímabils. Gengismunur sem myndast er færður í rekstrarreikning.

SKÝRINGAR

Fjármagnskostnaður

Allur fjármagnskostnaður er færður í rekstrarreikning á því tímabili sem hann fellur til.

Skattamál

Útreikningur tekjuskatts byggist á afkomu fyrir skatta að teknu tilliti til varanlegra mismuna á skattalegri afkomu og afkomu samkvæmt ársreikningi. Tekjuskattshlutfall er 18%. Samstæðan kemur ekki til með að greiða tekjuskatt vegna ársins 2006 vegna yfirfæranlegt taps.

Varanlegir rekstrarfjármunir

Eignir eru skráðar meðal varanlegra rekstrarfjármuna þegar líklegt er að hagrænn ávinningur tengdur eigninni muni nýstast félaginu og hægt er að meta kostnað vegna eignarinnar á áreiðanlegan hátt. Varanlegir rekstrarfjármunir eru upphaflega skráðir á kostnaðarverði. Kostnaðarverð varanlegra rekstrarfjármuna samanstendur af kaupverði og öllum beinum kostnaði við að koma eigninni á viðeigandi stað og í tekjuhæft ástand.

Afskriftir eru reiknaðar sem fastur árlegur hundraðshluti af kostnaðarverði miðað við eignarhaldstíma á árinu. Eignir þar sem eignarréttur er bundinn fjármögnunarleigusamningum eru afskrifaðar á áætluðum endingartíma á sama grunni og eignir með fullum eignarrétti. Hagnaður eða tap vegna sölu eignar er mismunur á milli söliverðs og bókfærðs verðs eignarinnar á söludegi.

Verðbréf

Skuldabréf og aðrar langtímakröfur sem ætlun er að eiga fram á gjalddaga eru metnar á kostnaðarverði að teknu tilliti til niðurfærslu til að mæta hugsanlegu tapi í framtíðinni.

Markaðsverðbréf eru verðbréf sem skráð eru á virkum markaði og keypt í þeim tilgangi að hagnast á skammtíma verðbreytingum. Markaðsverðbréf eru færð á markaðsverði og færast matsbreyting í rekstrarreikning á því tímabili sem þær falla til.

Skuldabréf í eigu samstæðunnar eru viðskiptabréf vegna rekstrar, en ekki markaðs- eða fjárfestingaverðbréf.

Birgðir

Afurðabirgðir og aðrar vörur í vinnslu eru eignfærðar á kostnaðarverði og framleiðsluverði eða dagverði hvort sem lægra reynist að teknu tilliti til úreltra og gallaðra vara. Rekstrarvörur og aðrar birgðir eru eignfærðar á kostnaðarverði. Framleiðslukostnaður inniheldur hráefni, launakostnað og óbeinan kostnað vegna framleiðslunnar. Dagverð samsvarar áætluðu söliverði að frádragnum kostnaði við sölu og dreifingu.

Viðskiptakröfur

Viðskiptakröfur eru færðar á nafnverði að teknu tilliti til niðurfærslu. Niðurfærslan er ekki endanleg afskrift heldur er myndaður mótreykingur til að mæta hugsanlegu tapi sem kann að myndast ef kröfur reynast ekki innheimtanlegar.

Langtímaskuldir

Langtímaskuldir eru færðar á nafnverði að frádragnum greiddum afborgunum og eru eftirstöðvar nafnverðs reiknaðar upp miðað við gildandi gengi eða vísitölu í lok ársins eftir því sem við á. Vaxtagjöld vegna langtímalána eru færð yfir rekstrarreikning á því tímabili sem þau tilheyra. Lántökukostnaður vegna nýrra lána er færður til gjalda á lántökuári.

Viðskiptaskuldir

Viðskiptaskuldir eru færðar á nafnverði að teknu tilliti til gengismunar.

Fjárhæðir eru í þús. kr.

SKÝRINGAR

Skuldbindingar

Skuldbindingar eru færðar upp í efnahagsreikningi ef líklegt þykir að samstæðan verði fyrir fjárhagslegum útgjöldum í framtíðinni vegna tiltekins atburðar eða viðskipta og hægt er að meta fjárhæð hennar með áreiðanlegum hætti.

Kaupréttarsamningar

Samstæðan hefur ekki gert kaupréttarsamninga við stjórnendur, starfsmenn eða aðra aðila tengda rekstrinum.

Starfsþáttayfirlit

Starfsemi samstæðunnar er einsleit og felst að mestu í slátrun, vinnslu og sölu á landbúnaðarvörum. Auk þess er samstæðan með sölu á öðrum verslunarvörum og aðföngum til bænda. Starfsþáttayfirlit samstæðunnar er birt eftir landsvæðisskiptingu, en þar má sjá að lang mestar tekjur samstæðunnar eru sala innanlands.

3. Sala

Sala félagsins greinist þannig eftir mörkuðum:

	2006	2005
Sala innanlands	4.908.117	4.724.264
Sala erlendis	134.975	142.196
	<u>5.043.092</u>	<u>4.866.460</u>

4. Launamál

Laun og tengd gjöld greinast þannig:

	2006	2005
Laun	1.070.995	969.168
Launatengd gjöld og annar starfsmannakostnaður	227.597	209.510
	<u>1.298.592</u>	<u>1.178.678</u>

Meðalfjöldi starfa

	430	415
--	-----	-----

Launakjör stjórnenda og eignarhlutur sundurliðast þannig.

	Laun, hlunnindi og tengd gjöld	Eignarhlutir í B-deild
Jónas Jónsson, stjórnarformaður	922	10
Aðrir stjórnarmenn (fjórir)	1.660	239
Steinþór Skúlason, forstjóri	25.942	1.172
Forstöðumenn megindeilda Sláturfélagsins og Reykjagarðs (fjórir)	44.801	0
	<u>73.325</u>	<u>1.421</u>

5. Þóknun til endurskoðenda

	2006	2005
Endurskoðun ársreiknings	2.849	2.552
Könnun árshlutareikninga	1.187	1.531
Önnur þjónusta	713	1.020
Kjörnir skoðunarmenn	240	225
	<u>4.989</u>	<u>5.328</u>

Fjárhæðir eru í þús. kr.

SKÝRINGAR

6. Fjármunatekjur

	2006	2005
Vaxtatekjur	71.915	87.138
Vaxtatekjur og verðbætur af skuldabréfaeign	6.159	4.144
Arður af hlutabréfaeign	4.437	600
	<u>82.511</u>	<u>91.882</u>

7. Fjármagnsgjöld

	2006	2005
Vaxtagjöld	(9.842)	(15.090)
Vaxtagjöld og verðbætur af langtímaskuldum	(141.501)	(126.113)
Gengismunur	(89.872)	889
	<u>(241.215)</u>	<u>(140.314)</u>

8. Skattamál

Ekki kemur til greiðslu tekjuskatts á árinu 2007 vegna yfirfæranlegs skattalegs rekstrartaps hjá samstæðunni.

9. Hagnaður á hlut

Hagnaður á hverja krónu útistandandi stofnsjóða er reiknaður miðað við stöðu A- og B-deildar stofnsjóðja, að frádregnum eigin bréfum Sláturfélagsins í B-deildinni, í upphafi og lok ársins. Stofnsjóðirnir eru lagðir saman og er þannig fengin út meðalstaða þeirra og er meðalstöðu stofnsjóða síðan deilt upp í hagnað ársins.

10. Varanlegir rekstrarfjármunir og afskriftir

	Fasteignir	Vélar, áhöld og innréttingar	Bifreiðir	Samtals
Kostnaðarverð				
Staða í ársbyrjun	2.796.194	2.009.775	146.999	4.952.968
Eignfært á árinu	122.544	140.564	27.466	290.574
Selt og aflagt á árinu	0	(11.447)	(16.906)	(28.353)
Staða í árslok	<u>2.918.738</u>	<u>2.138.892</u>	<u>157.559</u>	<u>5.215.189</u>
Afskriftir				
Staða í ársbyrjun	1.268.000	1.365.158	73.218	2.706.376
Afskrift ársins	85.983	130.930	11.543	228.456
Selt og aflagt á árinu	0	(10.805)	(10.319)	(21.124)
Staða í árslok	<u>1.353.983</u>	<u>1.485.283</u>	<u>74.442</u>	<u>2.913.708</u>
Bókfært verð				
Bókfært verð í ársbyrjun	1.528.194	644.617	73.781	2.246.592
Bókfært verð í árslok	<u>1.564.755</u>	<u>653.609</u>	<u>83.117</u>	<u>2.301.481</u>
Afskriftarhlutföll	2-4%	12-20%	8-15%	

Fjárhæðir eru í þús. kr.

SKÝRINGAR

Fasteignamat og váttryggingamat eigna félagsins í árslok greinist þannig:

	Fasteignamat	Váttrygginga- mat
Fasteignir og lóðir	1.678.474	4.172.259
Vélar og tæki, eignatryggingar		1.824.433
Aðrar lausafjártryggingar		64.781
Rekstrarstöðvunartrygging		1.659.884

Á eignum samstæðunnar hvíla þinglýst veð og skuldbindingar til tryggingar skuldum að eftirstöðvum 961 millj.kr. í árslok 2006.

11. Eignarhlutar í dóttur- og hlutdeildarfélögum

	Hlutdeild	Nafnverð	Meginstarfsemi
Eignarhlutar í dótturfélögum:			
Reykjagarður hf, Reykjavík	51,00%	99.811	Sala á kjúklingum
Eignarhlutar í hlutdeildarfélögum:			
Hollt & Gott ehf., Reykjavík	50,00%	8.000	Sala á salati
Ísfugl ehf., Mosfellsbær	30,00%	4.982	Sala á kjúklingum
Guldfoss AS, Danmörku	100,00%	6600 dkr.	Sala á lambakjöti í Danmörku

Hagnaður af félögum sem eru hlutdeildarfélög nam 22,8 millj.kr. á árinu 2006. Starfsemi Guldfoss AS er óveruleg. Arður frá hlutdeildarfélögum nam 17,0 millj.kr. á árinu 2006. Eignarhlutar í öðrum félögum er eignfærður á kostnaðarverði að teknu tilliti til mats á virði þeirra.

12. Eignarhlutar í félögum

	2006	2005
Eignarhlutar í hlutdeildarfélögum	72.574	64.453
Eignarhlutar í öðrum félögum	11.426	3.451
	<u>84.000</u>	<u>67.904</u>

13. Skuldabréfaeign

Greining á skuldabréfaeign:

	2006	2005
Staða í ársbyrjun	46.918	43.947
Ný bréf á árinu	2.500	17.800
Innborganir á árinu	(5.846)	(16.170)
Verðbætur	2.975	1.341
Staða í árslok	46.547	46.918
Næsta árs afborgun	(5.883)	(5.923)
	<u>40.664</u>	<u>40.995</u>

Yfirlit yfir skuldabréfaeign:

	Vextir í %	2006	2005
Verðtryggð bréf	4,1-8,0%	43.470	42.532
Óverðtryggð bréf	10,0-17,5%	3.077	4.386
Staða í árslok		<u>46.547</u>	<u>46.918</u>

Fjárhæðir eru í þús. kr.

SKÝRINGAR

14. Vörubirgðir

	31.12.2006	31.12.2005
Afurðir, vörur í vinnslu og fullunnar vörur	715.348	530.966
Rekstrarvörur	78.276	65.689
Ýmsar birgðir	108.461	91.532
	<u>902.085</u>	<u>688.187</u>
Tryggingaverðmæti birgða	902.085	688.187

15. Aðrar peningalegar eignir

Viðskiptakröfur

	31.12.2006	31.12.2005
Innlendar viðskiptakröfur	372.452	346.764
Niðurfærsla vegna krafna sem kunna að tapast	(31.187)	(34.187)
	<u>341.265</u>	<u>312.577</u>

Aðrar skammtímakröfur

	31.12.2006	31.12.2005
Fyrirframgreiddur kostnaður	5.749	1.445
Fyrirframgreitt búnaðargjald	27.978	0
Aðrar kröfur	2.689	2.583
	<u>36.416</u>	<u>4.028</u>

Handbært fé

	31.12.2006	31.12.2005
Sjóður og bankainnstæður	23.931	211.008
	<u>23.931</u>	<u>211.008</u>

Fjárhæðir eru í þús. kr.

SKÝRINGAR

16. Eigið fé

Stofnsjóður B-deild greinist þannig:

	Hlutfall	Fjárhæð
Heildarhlutafé í árslok	100,00%	200.000
Eigin hlutir í árslok	-9,96%	(19.926)
	90,04%	180.074

Yfirlit yfir eiginfjárreikninga:

	Stofnsjóður A-deild	Stofnsjóður B-deild	Yfirverðsreikn- ingur hlutafjár	Lögbundinn varasjóður	Annað eigið fé
Eigið fé 1.1.2005	200.358	180.160	159.111	50.000	633.443
Stofnsjóðsinnngreiðslur A-deild ..	5.446				(12)
Stofnsjóðsútgreiðslur A-deild	(12.947)				
Vextir af stofnsjóði A-deildar.....	10.820				(12.022)
Keypt bréf í B-deild stofnsjóðs ..		(86)			
Arður af stofnsjóði B-deildar					(25.060)
Hagnaður meirihluta eigenda					353.432
Tillag í varasjóð				35.343	(35.343)
Eigið fé 31.12.2005	203.677	180.074	159.111	85.343	914.438
Stofnsjóðsinnngreiðslur A-deild ..	5.576				(3)
Stofnsjóðsútgreiðslur A-deild	(8.162)				
Vextir af stofnsjóði A-deildar.....	26.580				(29.532)
Arður af stofnsjóði B-deildar					(26.111)
Hagnaður meirihluta eigenda					19.968
Tillag í varasjóð				1.997	(1.997)
Eigið fé 31.12.2006	227.671	180.074	159.111	87.340	876.763

17. Eigið fé minnihluta eigenda

	31.12.2006	31.12.2005
Yfirfært frá fyrra ári	29.952	39.937
Hlutdeild í afkomu ársins	3.411	(9.985)
Hlutdeild minnihluta í eigin fé dótturfélags	33.363	29.952

Fjárhæðir eru í þús. kr.

SKÝRINGAR

18. Langtímaskuldir

Yfirlit yfir langtímaskuldir:

	Vextir í %	31.12.2006	31.12.2005
Skuldir í CHF	3,4-3,8%	249.990	128.679
Skuldir í USD	6,9-7,0%	196.150	130.699
Skuldir í EUR	5,2-5,5%	195.059	154.149
Skuldir í JPY	2,0-2,3%	121.388	64.738
Skuldir í GBP	6,7-7,1%	43.742	57.115
Skuldir í myntkórðu	8,0%	28.536	27.832
		<u>834.865</u>	<u>563.212</u>
Verðtryggð lán í ÍSK	2,3-8,8%	810.004	836.294
Óverðtryggð lán í ÍSK		0	200.000
		<u>1.644.869</u>	<u>1.599.506</u>
Næsta árs afborganir langtímaskulda		(371.755)	(288.552)
Langtímaskuldir í árslok		<u>1.273.114</u>	<u>1.310.954</u>

Langtímaskuldir greinast þannig:

	31.12.2006	31.12.2005
Skuldir við lánastofnanir	1.582.066	1.533.414
Skuldir vegna fjármögnunarleigusamninga	29.217	30.238
Skuldir við aðra	33.587	35.854
	<u>1.644.870</u>	<u>1.599.506</u>

Afborganir af langtímaskuldum greinast þannig:

	31.12.2006	31.12.2005
Afborganir 2007 / 2006	371.755	288.552
Afborganir 2008 / 2007	100.734	315.458
Afborganir 2009 / 2008	83.286	286.744
Afborganir 2010 / 2009	299.464	75.095
Afborganir 2011 / 2010	249.866	66.917
Afborganir síðar	539.734	566.740
	<u>1.644.839</u>	<u>1.599.506</u>

19. Eftirlaunaskuldbinding

Á félaginu hvílir skuldbinding vegna eftirlaunasamninga við starfsmenn félagsins. Miðað við 3% vexti er núvirði eftirlaunaskuldbindingar 46,6 millj.kr. og er hún færð til skuldar í efnahagsreikningi. Samkvæmt útreikningum á eftirlaunaskuldbindingu ná greiðslur á henni allt til ársins 2018.

20. Aðrar peningalegar skuldir

Skuldir við lánastofnanir

	31.12.2006	31.12.2005
Skammtímaskuldir við banka	235.794	0
Áfallnir vextir langtímalána	23.185	49.157
	<u>258.979</u>	<u>49.157</u>

Fjárhæðir eru í þús. kr.

SKÝRINGAR

Viðskiptaskuldir og aðrar skuldir

	31.12.2006	31.12.2005
Viðskiptaskuldir	80.205	172.887
Samþykktir víxlar	13.460	12.878
Ógreitt vegna launa og tengdra gjalda	32.185	30.925
Ógreitt vegna virðisaukaskatts	78.733	74.759
Ýmsar skuldir	16.689	15.906
	<u>221.272</u>	<u>307.355</u>

Næsta árs afborganir langtímaskulda

	31.12.2006	31.12.2005
Skuldir við lánastofnanir	347.354	269.278
Fjármögnunarleigusamningar	18.549	14.464
Aðrar langtímaskuldir	5.852	4.810
	<u>371.755</u>	<u>288.552</u>

21. Ábyrgðir og önnur mál

Samstæðan er með framvirka gjaldmiðla- og valréttarsamninga í þeim tilgangi að takmarka gengisáhættu, en þeir fela í sér skuldbindingar um gjaldeyrisviðskipti á föstu gengi. Einnig er samstæðan með vaxtaskiptasamninga. Gjaldmiðlasamningar í lok árs 2006, fyrir utan efnahagsreikning, eru að verðmæti um 399 millj.kr.

Samstæðan hefur gert rekstrarleigusamninga vegna bifreiða sem ekki eru færðir í efnahagsreikning. Eftirstöðvar samninganna í árslok 2006 nemur 13 millj.kr. og koma um 9,3 millj.kr. til greiðslu á næsta ári.

22. Samþykki ársreiknings

Ársreikningurinn var samþykktur á stjórnarfundum þann 23. febrúar 2007.

FÉLAGSDEILDIR OG FORMENN 31.12.2006

ÖRÆFADEILD	Gunnar Sigurjónsson, Litla-Hofi
HÖRGLANDSDEILD	Jón Jónsson, Prestsbakka
KIRKJUBÆJARDEILD	Sverrir Gíslason, Kirkjubæjarklaustri 2
MEÐALLANDSDEILD	Guðni Már Sveinsson, Melhóli
SKAFTÁRTUNGUDEILD	Guðgeir Sumarliðason, Austurhlíð
ÁLFTAVERSDEILD	Salvar Júlíusson, Jórvík I
HVAMMSDEILD	Finnbogi Gunnarsson, Suður-Fossi
DYRHÓLADEILD	Einar Magnússon, Norður-Hvoli
A-EYJAFJALLADEILD	Sigurður Sigurjónsson, Ytri-Skógum
V-EYJAFJALLADEILD	Baldur Björnsson, Fitjamýri
A-LANDEYJADEILD	Eiríkur Davíðsson, Kanastöðum
V-LANDEYJADEILD	Brynjólfur Bjarnason, Lindartúni
FLJÓTSHLÍÐARDEILD	Kristinn Jónsson, Staðarbakka
HVOLHREPPSDEILD	Jón Bruno Ingvarsson, Markaskarði
RANGÁRVALLADEILD	Þórir Jónsson, Selalæk
LANDMANNADEILD	Páll Sigurjónsson, Galtalæk
HOLTADEILD	Hermann Sigurjónsson, Raftholti
ÁSADEILD	Ísleifur Jónasson, Kálfholti
DJÚPÁRDEILD	Óskar Ólafsson, Bjóluhjáleigu
GAULVERJABÆJARDEILD	Þorsteinn Ágústsson, Syðra-Velli
STOKKSEYRARDEILD	Björn Harðarson, Holti I
SANDVÍKURDEILD	Guðmundur Lárusson, Stekkjum 2
HRAUNGERÐISDEILD	Þormóður Ólafsson, Hjálmholti
VILLINGAHOLTSDEILD	Einar Hermundsson, Egilsstaðakoti
SKEIÐADEILD	Ingvar Hjálmarsson, Fjalli 2
GNÚPVERJADEILD	Kristmundur Sigurðsson, Haga
HRUNAMANNADEILD	Jóhanna Bríet Ingólfssdóttir, Hrafnkelsstöðum I
BISKUPSTUNGNARDEILD	Kjartan Sveinsson, Bræðratungu
LAUGARDALSDEILD	Friðgeir Stefánsson, Laugardalshólum
GRÍMSNESDEILD	Tómas Brandsson, Ormsstöðum
ÞINGVALLA- OG GRAFNINGSDEILD	Sigurður Hannesson, Villingavatni
ÖLFUSDEILD	Halldór Guðmundsson, Hvammi
KJALARNES- OG MOSFELLSDEILD	Guðmundur Jónsson, Reykjum
KJÓSARDEILD	Hreiðar Grímsson, Grímsstöðum
HVALFJARÐARSTRANDARDEILD	Matthías Sigurðsson, Hrafnabjörgum I
BORGARFJARÐAR- OG MÝRARDEILD	Sigurður Jakobsson, Varmalæk
LEIRÁR- OG MELADEILD	Sigurður Valgeirsson, Neðra-Skarði
AKRANES- OG SKILMANNADEILD	Brynjólfur Ottesen, Ytra-Hólmi I
SNÆFELLS- OG HNAPPADALSDEILD	Sigurður Þ. Helgason, Hraunholtum
DALADEILD	Jónas Guðjónsson, Hömrum

STARFSHÆTTIR SS

Í gegnum tíðina hafa skapast og verið skapaðar hefðir um það hvernig starfsmenn félagsins vinna að markmiðum sínum. Í samkeppni á markaði leggur félagið áherslu á eftirfarandi starfshætti sem mikilvæga eiginleika SS fólks.

Þessir starfshættir eru hluti af því sem við erum og með mikilvægari þáttum í rekstri félagsins sem stuðla að velgengi.

Starfsháttum okkar viljum við skipta í fimm þætti sem eru eftirfarandi :

FRUMKVÆÐI

Til að halda forystu á markaði þarf frumkvæði. Frumkvæði til að gera nýja hluti, vera leiðandi. Á markaði látum við hlutina gerast með nýjum vörum, nýrri þjónustu og bjóðum viðskiptavinum okkar verðmæti í viðskiptum sem taka fram því sem keppinautar bjóða. Með þeim hætti einum getum við tryggt stöðu okkar.

Inn á við höfum við frumkvæði til að gera sífellt betur. Jafnt stjórnendur sem aðrir starfsmenn. Ekkert er gert eingöngu af því að það hafi alltaf verið gert eins áður. Umhverfið breytist í sífellu og við þurfum að breytast með og á undan öðrum. Það eina sem breytist ekki er þörfin á sífelldri endurskoðun, sífelldum breytingum.

Við höfum frumkvæði til að leita nýrra leiða til að auðvelda okkur verkin og skapa aukin verðmæti starfsfólki og fyrirtæki til góða.

SAMVINNA

Heildin er sterkari en einstaklingarnir. Með því að vinna saman að sameiginlegu markmiði náum við árangri. Fyrirtækið er óslitin keðja þar sem reynir á hvern hlekk. Samvinna deilda, samvinna starfsmanna skapar árangursríkan og skemmtilegan vinnustað. Við stefnum fram á við og viljum vaxa í starfi og njóta til þess samvinnu og stuðnings fyrirtækisins.

Í keppni á markaði erum við metin sem heild og það er frammistaða heildarinnar sem skiptir höfuðmáli gagnvart viðskiptavinum.

GÆÐI

Okkur er treyst til að framleiða og dreifa matvælum til neytenda. Þessu trausti fylgir sú ábyrgð að vanda til verka. Standa undir nafni og styðja og styrkja það álit sem við njótum á markaði. Gott mannorð starfsfólks og fyrirtækis er gulls ígildi. Í allri starfsemi höfum við gæði að leiðarljósi með það að markmiði að gera hvern hlut aðeins einu sinni og gera hann rétt.

ÞJÓNUSTA

Þjónusta snýst um að viðskiptavinir fái vörur með réttum hætti. Að samskipti þeirra við félagið séu ánægjuleg og árangursrík og að mætt sé þörfum þeirra innan þeirra marka sem félagið setur sér. Þjónusta lýtur einnig að því að sjá fyrir þarfir viðskiptavina og bjóða þeim með þeim hætti aukin verðmæti í viðskiptum við félagið.

Þjónusta snýr einnig inn á við að eigendum og samstarfsfólki. Styrkir samvinnu og gerir kröfu um gagnkvæma virðingu í samskiptum jafnt inn á við sem út á við.

RÁÐDEILD

Við sýnum ráðdeild í rekstri og bruðlum ekki með fjármuni félagsins. Vinnuumhverfi og búnaður skal uppfylla ströngustu kröfur en ekki vera ofhlaðið eða bera með sér íburð.

Samstarfsmenn, eigendur og viðskiptavinir skulu sjá á öllu framferði okkar að vel sé farið með fjármuni. Hagkvæmni og ráðdeild skapa virðingu.



SLÁTURFÉLAG  SUÐURLANDS

Sláturfélag Suðurlands svf
Fosshálsi 1 · 110 Reykjavík