

ARKIL HOLDING A/S | ÅRSRAPPORT 2006



Arkil Holding A/S

Åstrupvej 19, 6100 Haderslev

Telefon 73 22 50 50

Fax 73 22 50 00

arkil@arkil.dk

www.arkil.dk

CVR-nr. 36 46 95 28

Stiftet i 1955

Påtegninger

Ledelsens påtegning	3
Den uafhængige revisors påtegning	5

Ledelsens beretning

Selskabsoplysninger	6
Kompetence på og under jorden	8
Hovedpunkter 2006	9
Koncernopbygning	10
Hoved- og nøgletal for koncernen	11
Ledelsens beretning om 2006	
Koncernen økonomiske udvikling	13
Forventninger til 2007	13
Segment Vej	14
Segment Fundering	19
Segment Piping	20
Investeringer og tilgang af nye aktiviteter	22
Viden og kompetence	22
Miljøforhold	24
Sikkerhed	24
Corporate Governance	26
Revision	27
Aktionærinformation	28
Regnskabsberetning til koncernregnskab	31
Anvendt regnskabspraksis	32
Nøgletal	49

Koncern- og årsrapport

1. januar – 31. december 2006

Resultatopgørelse	51
Balance	52
Opgørelse af indregnede indtægter og omkostninger	55
Pengestrømsopgørelse	56
Noter	59

Øvrige oplysninger

Adresseliste for koncernens forretningsområder	90
--	----

Generalforsamling:

Ordinær generalforsamling afholdes den 25. april 2007

kl. 17.30 på Hotel Harmonien, Haderslev

Ledelsespåtegning

Bestyrelse og direktion har dags dato behandlet og godkendt årsrapporten for 2006 for Arkil Holding A/S.

Årsrapporten er aflagt i overensstemmelse med International Financial Reporting Standards (IFRS) som godkendt af EU og yderligere danske oplysningskrav til regnskabsaflæggelse for børsnoterede selskaber.

Vi anser den valgte regnskabspraksis for hensigtsmæssig, således at årsrapporten giver et retvisende billede af koncernens og moderselskabets aktiver, passiver, finansielle stilling pr. 31. december 2006 samt resultat af koncernens og moderselskabets aktiviteter og pengestrømme for regnskabsåret 1. januar – 31. december 2006.

Årsrapporten indstilles til generalforsamlingens godkendelse.

Haderslev, den 27. marts 2007

Direktion

Per Kjærsgaard
(administrerende direktør)

Bestyrelse

Niels Arkil
(formand)

Finn W. Lassen

Karsten Jørgensen

Hans Schmidt-Hansen
(næstformand)

Walther V. Paulsen

Birgitte Nielsen

Foto: Skråningsarbejde ved Ring 2, Odense



Den uafhængige revisors påtegning**Til aktionærene i Arkil Holding A/S**

Vi har revideret årsrapporten for Arkil Holding A/S for regnskabsåret 1. januar – 31. december 2006 omfattende ledelsens påtegning, ledelsens beretning, resultatopgørelse, balance, opgørelse over indregnede indtægter og omkostninger, pengestrømsopgørelse og noter for såvel koncernen og moderselskabet. Årsrapporten aflægges efter International Financial Reporting Standards som godkendt af EU og yderligere danske oplysningskrav til årsrapporter for børsnoterede selskaber.

Ledelsens ansvar for årsrapporten

Ledelsen har ansvaret for at udarbejde og aflægge en årsrapport, der giver et retvisende billede i overensstemmelse med International Financial Reporting Standards som godkendt af EU og yderligere danske oplysningskrav til årsrapporter for børsnoterede selskaber. Dette ansvar omfatter udformning, implementering og opretholdelse af interne kontroller, der er relevante for at udarbejde og aflægge en årsrapport, der giver et retvisende billede uden væsentlig fejlinformation, uanset om fejlinformationen skyldes besvigelser eller fejl samt valg og anvendelse af en hensigtsmæssig regnskabspraksis og udøvelse af regnskabsmæssige skøn, som er rimelige efter omstændighederne.

Revisors ansvar og den udførte revision

Vores ansvar er at udtrykke en konklusion om årsrapporten på grundlag af vores revision. Vi har udført vores revision i overensstemmelse med danske revisionsstandarder. Disse standarder kræver, at vi lever op til etiske krav samt planlægger og udfører

revisionen med henblik på at opnå høj grad af sikkerhed for, at årsrapporten ikke indeholder væsentlig fejlinformation. En revision omfatter handlinger for at opnå revisionsbevis for de beløb og oplysninger, der er anført i årsrapporten. De valgte handlinger afhænger af revisors vurdering, herunder vurderingen af risikoen for væsentlig fejlinformation i årsrapporten, uanset om fejlinformationen skyldes besvigelser eller fejl. Ved risikovurderingen overvejer revisor interne kontroller, der er relevante for selskabets udarbejdelse og aflæggelse af en årsrapport, der giver et retvisende billede, med henblik på at udforme revisionshandling, der er passende efter omstændighederne, men ikke med det formål at udtrykke en konklusion om effektiviteten af selskabets interne kontrol. En revision omfatter endvidere stillingtagen til, om den af ledelsen anvendte regnskabspraksis er passende, om de af ledelsen udøvede regnskabsmæssige skøn er rimelige samt en vurdering af den samlede præsentation af årsrapporten. Det er vores opfattelse, at det opnåede revisionsbevis er tilstrækkeligt og egnet som grundlag for vores konklusion.

Revisionen har ikke givet anledning til forbehold.

Konklusion

Det er vores opfattelse, at årsrapporten giver et retvisende billede af koncernens og moderselskabets aktiver, passiver og finansielle stilling pr. 31. december 2006 samt af resultatet af koncernens og moderselskabets aktiviteter og pengestrømme for regnskabsåret 1. januar – 31. december 2006 i overensstemmelse med International Financial Reporting Standards som godkendt af EU og yderligere danske oplysningskrav til årsrapporter for børsnoterede selskaber.

Haderslev, den 27. marts 2007

KPMG C.Jespersen
Statsautoriseret Revisionsinteressentskab

Ove Stig Lauritsen
statsaut. revisor

Per Gunslev
statsaut. revisor

Arkil Holding A/S

Åstrupvej 19, 6100 Haderslev
Telefon: 73 22 50 50
Fax: 73 22 50 00
E-mail: arkil@arkil.dk
Website: www.arkil.dk

CVR-nr.: 36 46 95 28
Stiftet i 1955
Hjemsted: Haderslev

Bestyrelse

Direktør, civilingeniør Niels Arkil,
Haderslev (*formand*)
Direktør Finn W. Lassen, Birkerød
Direktør Karsten Jørgensen, Esbjerg
Direktør Hans Schmidt-Hansen,
Haderslev (*næstformand*)
Direktør Walther V. Paulsen, Kgs. Lyngby
Direktør Birgitte Nielsen, København

Direktion

Administrerende direktør Per Kjærsgaard

Revision

KPMG C.Jespersen, Statsautoriseret
Revisionsinteressentskab, Haderslev

Bankforbindelse

Nordea Bank, Haderslev Afdeling

Generalforsamling

Ordinær generalforsamling afholdes
25. april 2007 kl. 17.30 på Hotel Harmonien,
Haderslev

Bestyrelsens og direktionens øvrige ledelsesposter i danske aktieselskaber m.v.:



Niels Arkil
Formand
Født 1939, i Arkil Holdings
bestyrelse siden 1963
Uddannelse: Civilingeniør
Formand for bestyrelsen i:
Ellen og Ove Arkils Fond
Medlem af bestyrelsen i:
JydskeVestkysten A/S
Jydske Tidende A/S
Dansk Affald A/S



Hans Schmidt-Hansen
Næstformand
Født 1943, i Arkil Holdings
bestyrelse siden 2003
Uddannelse: Ingeniør
Formand for bestyrelsen i:
Union Engineering A/S
BJ-Gear A/S
HM Labelling A/S
Flonidan DC A/S
Door Holding A/S
Lilleheden A/S
Interbuild A/S
Medlem af bestyrelsen i:
Agena A/S
Palsgaard Træ A/S



Karsten Jørgensen
Født 1936, i Arkil Holdings
bestyrelse siden 1991
Uddannelse: Ingeniør i
bygningsteknik
Formand for bestyrelsen i:
Esbjerg Fonden
E.J. Badekabiner Holding A/S
E.J. Badekabiner A/S
Medlem af bestyrelsen i:
BRF Repræsentantskab



Finn W. Lassen

Født 1936, i Arkil Holdings bestyrelse siden 1996
Uddannelse: Ingeniør
Formand for bestyrelsen i:
Torben Wormslev Holding A/S
Torben Wormslev
Rådgivende Ingeniører A/S
Torben Wormslev Energi og Miljø A/S
Bygningsdrift A/S
Medlem af bestyrelsen i:
WM Consult ApS
Zentech Engineering ApS



Walther V. Paulsen

Født 1949, i Arkil Holdings bestyrelse siden 2006
Uddannelse: cand.merc
Formand for bestyrelsen i:
Dantherm A/S
Hotel Koldingfjord
Royal Scandinavia
Næstformand for bestyrelsen i:
Brdr. Hartmann
C. W. Obel
Medlem af bestyrelsen i:
Danske Invest Administration A/S
Det Obelske Familiefond
VPG Holding A/S
Vital Petfood Group
Dan-Ejendomme Holding A/S
Dan-Ejendomme A/S
Dan-Ejendomsinvestering A/S
Sanistål A/S



Birgitte Nielsen

Født 1963, i Arkil Holdings bestyrelse siden 2006
Uddannelse: HD (R), HD (U)
Medlem af bestyrelsen i:
Energinet.dk A/S
Novenco A/S
Faber A/S
Netkoncept A/S
JMI Invest II A/S
Ideas A/S
Buy Aid A/S



Per Kjærsgaard

Administrerende direktør
Født 1942
Uddannelse: Ingeniør
Medlem af bestyrelsen i:
Ellen og Ove Arkils Fond

Arkil koncernen er en international entreprenørvirksomhed med aktiviteter primært i Danmark og Nordvesteuropa. På basis af betydelig teknologisk og markedsmæssig kompetence er Arkil aktiv inden for disse tre segmenter:

- Vej
- Fundering
- Piping

I segmentet Vej udføres anlægsopgaver, miljøaktiviteter (herunder oprensning af forurenede jord), bygning af jernbaner, vejservice samt produktion og udlægning af asfalt. Arkil producerer asfalt på 15 fabrikker – 4 i Danmark, 9 i Tyskland og 2 i Irland – og udfører enhver form for vejprojekter, herunder motorveje og lufthavne, samt anlæg af parkeringspladser og industriarealer. Vejservice omfatter drift og service på det offentlige vejnet samt anlæg og vedligehold af sportsanlæg og andre rekreative områder. Ca. 91% af Arkils omsætning stammer fra segmentet Vej.

Inden for Fundering tilbyder Arkil sine specialkompetencer til såvel bolig- som industribyggeri. Selskabet udfører bl.a. fundering, efterfundering og pæleramning.

Piping aktiviteterne tager udgangspunkt i koncernens fabrik Inpipe i Sverige. Her produceres et af verdens mest avancerede systemer til renovering af afløbsledninger uden opgravning (no-dig metoden). Arkil udfører rørrenovering overalt i Danmark og markedsfører desuden Inpipe produkterne worldwide via et netværk af professionelle partnere og egne datterselskaber.

Arkil arbejder med kvalitetsstyring af alle projekter og benytter kvalitetsstyringssystemer opbygget efter ISO 9002. Ligeledes er sikkerheds- og arbejdsmiljøledelse en af de parametre, som indgår i tilbudene til alle bygherrer.

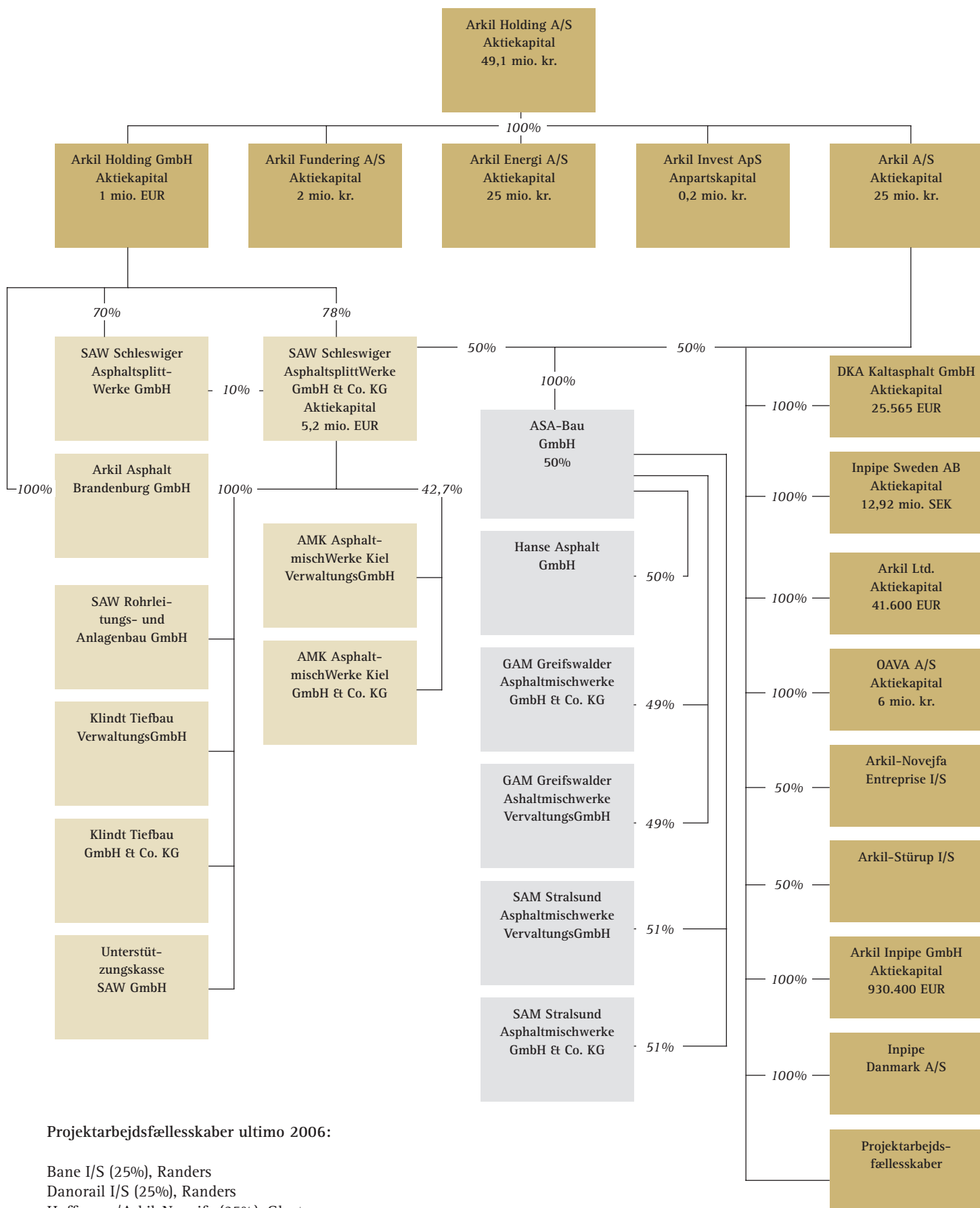
Arkil udfører et stigende antal projekter i partnering. Partnering er en samarbejdsform, der bygger på åbenhed, tillid, fælles mål og vilje til samarbejde, hvilket for Arkil organisationen er en naturlig og kendt måde at samarbejde på og fuldt ud er sammenfaldende med koncernens værdinormer.

Arkil, der blev grundlagt i 1941, har ca. 1.400 ansatte og en omsætning på ca. 1,9 mia. kr., hvoraf godt 40% er udenlandsk omsætning. Koncernen har sine væsentligste aktiviteter i Danmark, Tyskland, Irland og Sverige.

Arkils økonomiske mål for den kommende tre års periode er fortsat vækst i såvel omsætning som lønsomhed. Ud fra en stærk markedsposition på udvalgte kerneområder vil vi både vokse organisk og gennem tilkøb af nye aktiviteter. Det er koncernens mål at have en overskudsgrad på 5% målt på den primære drift og en soliditet på mindst 35%. Selskabets egenkapital skal forrentes 25% højere end renten på det lange obligationsmarked, dog min. 8%.

- Årets resultat 111,6 mio. kr. er det højeste resultat i koncernens historie.
- Omsætningen steg 13,4% til 1.952,5 mio. kr.
- Det primære resultat steg fra 38,6 mio. kr. i 2005 til 55,5 mio. kr.
- Resultatet før skat, som i 2005 var 35,1 mio. kr., blev i 2006 129,7 mio. kr., hvilket er bedre end forventet ved meddelelsen til Københavns Fondsbørs i november.
- Engangsindtægten fra salget af aktieposten på 4,2% i Denerco Oil A/S er indtægtsført med 78,9 mio. kr.
- Udbytte pr. aktie á 100 kr. foreslås hævet fra 12,00 kr. til 15,00 kr.
- For 2007 forventes lidt lavere aktivitetsniveau og et resultat før skat i niveauet 75 mio. kr.

ARKIL HOLDING Konzernopbygning



Projektarbejdsfaellesskaber ultimo 2006:

- Bane I/S (25%), Randers
- Danorail I/S (25%), Randers
- Hoffmann/Arkil-Novejfa (25%), Glostrup
- J.V. Arkil-Aarsleff I/S (50%), Haderslev
- Vejcon I/S (30%), Åbyhøj
- Vejcon Fyn I/S (30%), Randers
- Motorvejskonsortiet Arkil-Aarsleff I/S (50%), Åbyhøj

ARKIL HOLDING Hoved- og nøgletal for koncernen

Driftstal (mio. kr.)	2006	2005	2004	2003	2002
Resultatopgørelse					
Omsætning	1.952,5	1.721,1	1.575,1	970,7	961,4
Resultat af primær drift før goodwill af- og nedskrivninger	55,5	48,6	78,8	37,4	25,1
Resultat af primær drift	55,5	38,6	65,2	32,7	10,9
Resultat af finansielle poster	74,1	(3,5)	(2,6)	(0,7)	(1,5)
Resultat før skat og minoritetsandele	129,7	35,1	62,6	32,0	9,4
Årets resultat	111,6	18,4	41,4	23,9	5,3
Balance					
Langfristede aktiver	573,5	549,2	488,8	361,3	361,8
Kortfristede aktiver	721,4	594,2	563,0	320,6	298,7
Aktiver i alt	1.294,9	1.143,4	1.051,8	681,9	660,5
Aktiekapital	49,1	49,1	49,1	37,6	37,6
Egenkapital i alt	516,2	409,5	403,7	300,9	280,4
Minoritetsinteresser	-	-	-	4,3	17,3
Hensatte forpligtelser	-	-	-	18,4	15,8
Langfristede forpligtelser	338,7	377,2	292,9	145,8	157,4
Kortfristede forpligtelser	440,1	356,7	355,3	212,5	189,6
Forpligtelser i alt	778,7	733,9	648,1	358,3	347,0
Pengestrømsopgørelse					
Pengestrømme fra driftsaktivitet	72,8	46,0	111,2	81,8	51,3
Pengestrømme fra investeringsaktivitet	16,4	(67,7)	(127,7)	(41,3)	(56,3)
Pengestrømme fra finansieringsaktivitet	(55,6)	16,2	68,1	(28,6)	(23,7)
Pengestrøm i alt	33,6	(5,6)	51,6	11,9	(28,7)
Investering i materielle anlægsaktiver	(99,9)	(119,5)	(128,4)	(41,3)	(48,0)
Nøgletal					
Overskudsgrad	2,8	2,2	4,1	3,4	1,1
Afkastningsgrad	5,1	4,1	7,7	5,6	1,9
Likviditetsgrad	163,9	166,6	158,5	150,9	157,5
Egenkapitalandel (soliditet)	39,9	35,8	38,4	44,1	42,5
Egenkapital forrentning	24,1	4,5	11,8	8,2	1,9
Gennemsnitlig antal ansatte	1.438	1.318	1.244	902	970

Nøgletallene er udarbejdet i overensstemmelse med den Danske Finansanalytikerforenings "Anbefalinger & Nøgletal 2005".

Hovedtal for 2004-2006 er udarbejdet i overensstemmelse med International Financial Reporting Standards som godkendt af EU. Sammenligningstallene for 2002-2003 er i henhold til IFRS1 udarbejdet efter den tidligere regnskabspraksis baseret på bestemmelserne i årsregnskabsloven og danske regnskabsvejledninger.



Koncernens økonomiske udvikling

Arkil koncernens omsætning steg i 2006 med 13,4% til 1.952,5 mio. kr. mod 1.721,1 mio. kr. i 2005. Heraf udgjorde den udenlandske omsætning 794,3 mio. kr. mod 714,5 mio. kr. i 2005.

Aktivitetsstigningen kan henføres til organisk vækst i segment Vej og Fundering.

Koncernresultatet for regnskabsåret 2006 blev et overskud før skat på 129,7 mio. kr. mod 35,1 mio. kr. i 2005, hvilket er noget bedre end den senest udtrykte forventning i fondsbørsmeddelelsen den 27. november 2006, der angav et overskud før skat i niveauet 120 mio. kr., og væsentligt bedre end udmeldt i årsrapporten for 2005.

Resultatet for 2006 er positivt påvirket af, at koncernen i 2006 har solgt sin aktiepost på 4,2% i Denerco Oil A/S. Engangsindtægten fra dette salg indgår i resultatet med 78,9 mio. kr.

Resultatet af primær drift blev 55,5 mio. kr. mod 38,6 mio. kr. i 2005.

Årets resultat efter skat blev 111,6 mio. kr. mod 18,4 mio. kr. i 2005.

Udbytte til aktionærene

Det indstilles til generalforsamlingen, at der udbetales udbytte til aktionærene med 15,0% af 49,1 mio. kr., i alt 7,4 mio. kr.

Forventninger til 2007

De aktuelle markedsforhold inden for koncernens forretningsområder forventes ikke at ændre sig væsentligt i 2007.

Anlægsmarkedet i Danmark er præget af et generelt højt aktivitetsniveau, og det ser ud til, at aktivitetsniveauet vil kunne fastholdes i det kommende år. Den gennemførte kommunale strukturreform forventes ikke umiddelbart at få væsentlig indflydelse på det samlede aktivitetsniveau.

Der forventes en stigende aktivitet indenfor de anlægsrelaterede forretningsområder omfattende miljø-, kabel-, rail-, kloakerings-, samt øvrige traditionelle anlægsopgaver, hvorimod asfaltaktivi-

teterne formodes at blive lavere med baggrund i kommunernes beskæring af vejbudgetterne.

Vejdriftsaktiviteterne forventes på baggrund af indgåede kontrakter fastholdt på uændret niveau.

Funderings- og rammeaktiviteterne forventes efter nogle år med kraftig stigende aktivitet at stabilisere sig på et lidt lavere niveau med baggrund i et forventet stagnerende boligmarked.

Det høje aktivitetsniveau indenfor bygge- og anlægssektoren samt den generelle højkonjunktur i samfundet har medført knaphed på ressourcer og heraf følgende omkostningsstigning.

Der vil som følge heraf være øget fokus på at forbedre indtjeningen gennem effektivisering af arbejdsprocesser og -opgaver samt selektering af de projekter og opgaver, der indgås kontrakter på.

Den igangsatte reorganiseringsplan for pipingsegmentet omfattende en ændret markedsstrategi samt en tilpasning af omkostningsstrukturen i selskaberne bidrager til en fortsat forbedret indtjening i forretningsområdet.

De udenlandske anlægsmarkeder, hvori koncernen opererer, er i lighed med det indenlandske marked begunstiget af den aktuelle højkonjunktur, hvilket giver begrundet forventninger til et fortsat højt aktivitetsniveau i det kommende år. Som følge af at der i 2006 er udført og afsluttet nogle større projekter i Tyskland og Irland, forventes der dog i 2007 en lidt lavere aktivitet og resultat.

Arkil koncernen som helhed forventer i 2007 en omsætning i niveauet 1.900 mio. kr. og et resultat før skat i niveauet 75 mio. kr., som er en resultatforbedring på ca. 25 mio. kr. i forhold til 2006 når der tages hensyn til engangsindtægten på 78,9 mio. kr.

Segment Vej

Størstedelen af Arkil koncernens omsætning stammer fra segmentet Vej, som er opdelt i tre divisioner:

Anlæg, Asfalt og Vejservice.

Division Anlæg

Division anlæg udfører sine opgaver ud fra en regional struktur overalt i Danmark. Opgaverne består af infrastrukturarbejder, som primært erhverves gennem licitationsudbud fra offentlige og private kunder.

Omsætningen er øget markant i forhold til 2005 og fordeler sig jævnt inden for de fleste af de områder, som anlæg beskæftiger sig med, hvilket er et udtryk for, at den høje aktivitet inden for anlægsområdet er fortsat i 2006.

Resultatet er noget lavere end forventet, men har for de fleste aktivitetsområder været tilfredsstillende. Resultatet er dog negativt påvirket af enkelte projekter, som er forløbet dårligere end forventet.

Vi har i årets løb været involveret i flere partnering-aftaler, hvor entreprenøren inddrages tidligt i planlægningsfasen og således får mulighed for at påvirke udformning og metodevalg af det enkelte projekt til gavn for såvel bygherre som entreprenør.

Denne udbudsform forventes i fremtiden at udgøre en stadig større andel af anlægsdivisionens opgaver.

Division anlæg kan opdeles i fire forretningsområder:

- *Traditionelle anlægsopgaver, som udføres i regionerne.*
- *Store projekter, som udføres i specialsektionen.*
- *Miljøopgaver i Miljøteknik.*
- *Bancopgaver i Arkil Rail.*

I region vest, som dækker Jylland og Fyn, har aktiviteten i 2006 været kraftigt stigende i forhold til 2005 inden for såvel nyanlæg som servicearbejder. Arbejdet har i udstrakt grad bestået af byggemodningsopgaver, traditionelle anlægsopgaver samt servicearbejder inden for fjernvarme og kabel. Resultatet i vest må betegnes som meget tilfredsstillende.

I region øst, som dækker Sjælland, har der også været stigende aktivitet, mens resultatet ikke lever op til forventningerne. Etableringen og opbygningen af den

nye organisation i Greve har været vanskeligere end forventet. Endvidere har enkelte projekter vist sig mere omkostningskrævende at gennemføre end forventet, hvilket har påvirket resultatet i sektion øst negativt.

Specialsektionen har i 2006 haft en omsætning på niveau med det forventede, men en væsentlig bedre indtjening. Sektionen har i 2006 afsluttet et motorvejsprojekt ved Odense, ligesom to motorvejsprojekter i Jylland er under udførelse. For Odense Vand udføres et stort kloakprojekt i partnering, og på Sjælland er udført et kabelprojekt med nedgravning af et højspændingskabel for NESAs. For Ringkøbing Amt er udført et afværgeprojekt af kemikalieforurening på Harboøre Tange, det såkaldte Cheminova depot.

Miljøteknik, som primært arbejder med alle former for oprensning af forurenede jord, har i 2006 haft en kraftig omsætningsvækst og et særdeles tilfredsstillende resultat.

Der er i årets løb udført flere store oprensningsopgaver, hvoraf oprensningen af et depot med giftige opløsningsmidler ved hjælp af dampstripping for Sønderjyllands Amt var teknologisk mest markant.

Pr. 1. januar 2006 overtog Arkil alle aktiver i Arkil-Novejfa. Jernbanerelaterede opgaver fortsættes i Arkil Rail som en sektion i anlægsdivisionen.

Metro projektet omfattende Østamagerbanen har som følge af vanskelige vilkår omkring færdiggørelsen, der har medført øgede produktionsomkostninger, bidraget med et væsentligt dårligere resultat end forventet. Projektet afleveres i 2007.

Aktiviteten i Arkil Rail i 2006 har været væsentlig lavere end i 2005, og det opnåede resultat må betragtes som ikke tilfredsstillende.

Af større opgaver kan nævnes en totalentreprise for BaneDanmark på Østerport Station omfattende såvel spor- som kørestrømsopgaver.

Ordrebeholdningen i division anlæg er ved indgangen til 2007 normal for årstiden. Da anlægsaktiviteten også i 2007 vurderes at forblive på et højt niveau, forventer division anlæg, at omsætningen i 2007 vil ligge på niveau med 2006. Gennem en selektiv opgaveudvælgelse tilstræbes en klar forbedring af resultatet.

Division Asfalt

Arkil producerer asfalt på 15 fabrikker. 4 er placeret i Danmark, 2 i Irland og 2 i Tyskland, hvortil kommer 7 delvist ejede fabrikker i Nordtyskland.

Koncernens samlede produktion i 2006 blev 826.000 tons, hvilket er en svag stigning i forhold til sidste år.

På trods af væsentlige omkostningsstigninger på især bitumen, drivmidler og transport har divisionen opnået et meget tilfredsstillende resultat.

I såvel Danmark som Irland og Tyskland har selskabet et velfungerende produktionsapparat og en kapacitet, der rigeligt kan indfri vore forventninger til de nærmest kommende år.

Både asfaltproduktion og udlægning er ISO-kvalitets-certificeret, hvilket sammen med en løbende produktudvikling sikrer en høj kvalitet på de færdige produkter. Ligeledes er miljø og arbejdsmiljø certificeret efter de internationale normer.

De danske aktiviteter har som normalt primært omfattet vedligeholdelsesarbejder for stat, amter og kommuner, men også leverancer til større nyanlæg.

Også i 2006 er der i samarbejde med MT Højgaard udført mindre opgaver på Thule Airbase i Grønland for US Air Force.

Markedsudviklingen har i årets løb stort set været som forventet. Som følge af manglende leverancer til større projekter har den fysiske produktion været mindre end sidste år.

Markedsområdet har som følge af lavere produktion og væsentlige olierelaterede omkostningsstigninger opnået et faldende, men under de givne markedsbetingelser meget tilfredsstillende resultat, bedre end forventet.

Den nye asfaltfabrik på Sjælland, der på grund af procedurekrav var opstillet midlertidigt, er flyttet til den fremtidige position i Næstved og er produktionsklar fra foråret 2007.

Den lange frostperiode i begyndelsen af året 2006 medførte en sen sæsonstart. Gennem en fleksibel udnyttelse af ressourcerne i både Danmark og Tyskland lykkedes det imidlertid at undgå væsentlige kapacitetsproblemer.

Udsigterne for 2007 er med baggrund i bl.a. den nye kommunestruktur noget usikre, og et afventende og vigende kommunemarked vil påvirke priskonkurrencen yderligere. Der forventes således et mindre aktivitetsfald og et uændret resultatniveau.

De tyske asfalt- og anlægsaktiviteter, der omfatter SAW Schleswiger Asphaltspalt-Werke GmbH & Co. KG, ASA-Bau GmbH og Arkil Asphalt Brandenburg GmbH har haft en højere aktivitet end sidste år og et tilfredsstillende resultat, bedre end forventet.

Den tyske økonomi udviser enkelte svage tegn på forbedring, men markedsforholdene er fortsat præget af overkapacitet i forhold til det lave offentlige udbud af vejarbejder.

Koncernen har i 2006 overtaget en eksisterende asfaltfabrik i delstaten Brandenburg tæt på Berlin, hvilket øger vore markedsmuligheder.

Priskonkurrencen er fortsat særdeles hård, og bedre markedsmuligheder forventes ikke på kort sigt, hvorfor der for 2007 påregnes såvel vigende omsætning som resultat.

Koncernens irske selskab, Arkil Ltd., der beskæftiger sig med stenbrudsdrift samt asfaltproduktion og udlægning, har haft en højere aktivitet end sidste år og et tilfredsstillende resultat, bedre end forventet.

Konjunkturerne i Irland er fortsat gode og regeringen investerer løbende i infrastrukturudvikling, ligesom det omfattende boligbyggeri medfører gode afsætningsmuligheder for vore stenbrudsmaterialer.

Selskabet udbygger løbende sit produktionsapparat og har i 2006 taget en ny asfaltfabrik i brug i Cork.

På trods af de positive afsætningsmuligheder i Irland er der en kraftig øget priskonkurrence, hvilket harmonerer dårligt med de væsentlige omkostningsstigninger, der er en følge af den flerårige kraftige vækst i den irske økonomi.

For 2007 forventes moderat vigende omsætning og resultat.

For divisionen som helhed forventes således et mindre fald i såvel aktivitet som resultat.



Det er fortsat koncernens mål at øge aktiviteten i vore eksisterende markeder samt at foretage etableringer på nye markeder i det nordvestlige Europa, hvis dette vurderes attraktivt.

Division Vejservice

Aktiviteten omfatter service (græsklipning, renholdelse, vintertjeneste samt udskiftning af autoværn og vejskilte m.m.) på det offentlige vejnet samt anlæg og vedligeholdelse af boldbaner og grønne områder.

Vejserviceaktiviteterne er i 2006 forløbet tilfredsstillende og har været præget af opstarten af den nye kontrakt på statsvejnettet på Sjælland.

Såvel omsætning som resultat er bedre end forventet.

I slutningen af året blev der indgået kontrakt om en del af det amtslige vejnet, der overgår til staten.

Markedsmulighederne i den nye kommunestruktur er jf. de politiske signaler vanskelige at vurdere, og der forventes ikke nye udliciteringer på kort sigt.

Forventningerne for 2007 er på ovennævnte baggrund samme aktivitetsniveau, men en lidt vigende indtjening.

Segmentet har samlet set haft en aktivitetsstigning i 2006 på 15% og realiseret et resultat på niveau med 2005.

For 2007 forventes omsætning på niveau med 2006, men en væsentlig forbedring af resultatet.

Finansielle oplysninger for Segment Vej

(mio. kr.)	2004	2005	2006
Produktionsværdi	1.405,0	1.538,4	1.769,5
Resultat før finansiering og goodwill-afskr./nedskr.	95,5	63,0	56,5
Investeret kapital (Aktiver)	841,3	950,5	1.047,3
Overskudsgrad	6,8	4,1	3,2
Afkastningsgrad	14,7	8,2	6,1
Antal ansatte	1.113	1.182	1.319



Foto: Spunsning i forbindelse med miljøindkapsling af Cheminovadepot ved Harboøre



Segment Fundering

Arkil Fundering udfører en bred vifte af specialer inden for fundering og efterfundering overalt i Danmark. Selskabets afdeling Henning Sonne udfører de samme specialer på det tyske marked.

Hovedaktiviteterne i segmentet består af:

- Ramning af jernbetonpæle
- Ramning af spuns
- Ramning af minipæle
- Borede fundamenter
- Efterfundering

Det samlede aktivitetsniveau har i 2006 fortsat den stigende tendens fra 2005, hvilket har betydet en stigende omsætning og et væsentligt bedre resultat end forventet, hvilket må betegnes som meget tilfredsstillende.

Der er i årets løb lavet flere store projekter i samarbejde med anlægsdivisionen, blandt andet et stort kloakprojekt i Odense for Odense Vand samt et afværgeprojekt på Harboøre Tange for Ringkøbing Amt. Desuden er der i samarbejde med Arkil Rail rammet fundamenter til master for kørestrømsledninger på blandt andet Østerport Station i København.

Ordrebeholdningen ved indgangen til 2007 er normal for årstiden. Der forventes dog en mindre nedgang i såvel omsætning som resultat for hele 2007.



Foto: Ramning af betonpæle

Finansielle oplysninger for Segment Fundering

(mio. kr.)	2004	2005	2006
Produktionsværdi	54,3	68,2	78,8
Resultat før finansiering og goodwill-afskr./nedskr.	4,8	8,9	10,6
Investeret kapital (Aktiver)	45,2	44,8	48,5
Overskudsgrad	8,8	13,0	13,5
Afkastningsgrad	11,8	21,1	23,2
Antal ansatte	34	34	37

Segment Piping

Primo 2006 blev der med baggrund i den negative økonomiske udvikling i segmentet vedtaget en reorganiseringsplan for hele segmentet. Planen omhandlede alle tre selskaber i segmentet, nemlig Inpipe Sweden AB, Arkil Inpipe GmbH og Arkil Inpipe DK.

Reorganiseringsplanen er i løbet af 2006 gennemført som planlagt og de affødte omkostninger er indeholdt i regnskaberne for 2006, som på trods heraf udviser en væsentlig forbedring i forhold til 2005.

Hos Inpipe Sweden AB har den nye strategi med fokus på specialprodukter samt de etablerede markeder givet en væsentlig forbedring af resultatet i 2006 i forhold til 2005 og på niveau med det forventede.

For 2007 forventes en svag stigning i omsætningen og en yderligere forbedring af indtjeningen.

Arkil Inpipe GmbH har i 2006 haft en omsætning på niveau med det forventede, mens resultatet er i underkanten af det forventede, men dog bedre end i 2005.

For 2007 forventes en mindre nedgang i omsætningen, men en klar forbedring af resultatet.

I Arkil Inpipe DK er omsætningen i 2006 reduceret væsentligt i forhold til 2005, mens resultatet ikke lever op til forventningerne, men dog klart er bedre end i 2005.

For 2007 forventes en omsætning på niveau med 2006 og en markant forbedring af resultatet.

For segmentet betyder de klimatiske ændringer i verden med øget nedbør og store oversvømmelser, at kravet til afløbsnettet uvægerligt vil stige med deraf følgende øgede investeringer til reovering af afløbsnettet. Det vurderes derfor på den baggrund, at forretningsområdet på sigt har potentiale til betydelig vækst.

For segmentet forventes i 2007 en omsætning på niveau med 2006, men en væsentlig forbedring af resultatet.

Finansielle oplysninger for Segment Piping

(mio. kr.)	2004	2005	2006
Produktionsværdi	108,4	109,1	103,9
Resultat før finansiering og goodwill-afskr./nedskr.	(14,8)	(23,0)	(12,0)
Investeret kapital (Aktiver)	61,1	55,3	47,2
Overskudsgrad	(13,6)	(21,1)	(11,5)
Afkastningsgrad	(26,6)	(43,3)	(25,5)
Antal ansatte	79	78	60



Investeringer og tilgange af nye aktiviteter

Årets investeringer i materielle og immaterielle aktiver har udgjort 101,1 mio. kr.

I år 2007 forventes selskabet at foretage investeringer i materielle aktiver på ca. 100 mio. kr.

Begivenheder efter regnskabsårets udløb

Der er ikke efter årsafslutningen indtruffet hændelser af betydning for koncernregnskabet for 2006.

Generelle risici

Bestyrelsen for Arkil Holding vurderer og godkender årligt de strategiske planer for Arkil koncernen og for de enkelte forretningssegmenter.

Arkil Holding koncernens aktiviteter, som ligger inden for entreprenørbranchen, indebærer en række kommercielle og finansielle risici.

Det er koncernens strategi gennem en fastlagt risikostyring at minimere og afdække risiciene forretningsmæssigt og økonomisk. Det vurderes, at koncernens risici generelt ikke afviger fra, hvad der er sædvanligt for virksomheder i entreprenørbranchen.

Koncernens væsentligste driftsrisiko påvirkes især af evnen til fleksibilitet, hvor muligheden for hurtig tilpasning til de aktuelle markedsvilkår inden for koncernens forretningsområder er en nøglefaktor.

Koncernens kundesegmenter er hovedsageligt offentlige og halvoftentlige myndigheder, hvorfor udbuddet af opgaver varierer i takt med den politiske/økonomiske udvikling.

Det er endvidere koncernens strategi gennem etablering af datterselskaber i udlandet at opnå en geografisk spredning af koncernens aktiviteter, således at afhængigheden af konjunkturerne på det danske marked minimeres.

Koncernens væsentligste aktiviteter ligger hovedsageligt inden for rutineprægede opgaver med kendte risici, hvorved disse kan minimeres gennem risikostyring.

Større specialprojekter udføres oftest i konsortier med kendte samarbejdspartnere samt i samarbejde med specialister, hvorved risiciene begrænses.

Nye samarbejdsformer baseret på baggrund af

partnering, hvor entreprenøren inddrages i projektet, før projekteringen og planlægningen er igangsat, vil styrke risikoafdækningen i projekterne.

Det er koncernens forsikringsstrategi at afdække væsentlige risici, som koncernen ikke selv har direkte indflydelse på, og som kan være en trussel for koncernens finansielle forhold og eksistens.

Koncernens finansielle risici er beskrevet under noterne i årsrapporten.

Produkt- og metodeudvikling

Koncernens produktionsmetoder og -teknikker er under stadig udvikling, og det tilstræbes løbende at tilføre nye. Udviklingen sker gennem udførelsen af selskabernes mangeartede opgaver, gennem samarbejde med eksterne rådgivere eller ved søgning via elektroniske medier.

Viden og kompetence

Arkils viden og kompetence er bygget op omkring koncernens organisation og medarbejdere.

Arkil har som et vigtigt element i koncernens strategiplan fokus på HR funktionens betydning for koncernens fremtidige udviklingsmuligheder.

HR funktionen i Arkil koncernen er således ikke kun en administrativ funktion, men en operationel funktion som med dens kompetencer skal sikre, at koncernen har de nødvendige viden-, kompetence- og personaleressourcer til rådighed, for at koncernen kan opfylde sine strategiske mål for vækst og indtjening.

Det er bl.a. gennem medarbejdernes viden og kunnen, at Arkil koncernen kan sikre en udvikling. Selskabet investerer hvert år betydelige ressourcer i vedligeholdelse og udvikling af medarbejdernes kompetencer.

Arkil har en engageret og stabil medarbejderstab, som har specialviden inden for de forretningsområder, koncernen arbejder i.

Koncernen forsøger hele tiden gennem sin personale- og uddannelsespolitik at fastholde og udbygge de ansattes viden og kompetence samt tiltrække nye, erfarne medarbejdere. Medarbejdernes viden og kunnen udvikles dels gennem eksterne og interne kurser, dels gennem deltagelse i udførelse og styring af forskellige projekter og specialopgaver. Det direkte samarbejde imellem koncernens afdelinger og

forretningsområder i ind- og udland udvikles løbende og er med til at sikre større erfaringsudveksling og videndeling.

Viden og kompetencer, der har væsentlig betydning for koncernens fremtidige indtjening, relateres til følgende typer af nøglekompetencer:

- Viden og kompetence inden for projektstyring er en vigtig faktor i en projektorienteret virksomhed. Arkil koncernen råder i dag over et betydeligt antal projektmedarbejdere med stor erfaring inden for projektstyring.
- Viden og kompetence omkring partnering. Partnering er en samarbejdsform mellem entreprenør og kunde, der bygger på åbenhed, tillid, fælles mål og vilje til samarbejde, hvilket for organisationen er en naturlig og kendt måde at samarbejde på og fuldt ud er sammenfaldende med koncernens værdinormer. Arkil koncernen udfører i dag projekter inden for anlæg, vejdrift og piping som partneringprojekter. Denne kompetence har således en stigende betydning.
- Viden og kompetence omkring OPP. OPP står for offentlige private partnerselskaber og er en samarbejdsmodel som anvendes i udlandet i forbindelse med større anlægsprojekter. OPP-modellen indebærer, at et projekt opføres som et offentligt-privat samarbejde, hvor et konsortium af entreprenører, arkitekter, finansieringsinstitutter og forsikringsselskaber m.v. bygger og driver projektet i en længere årrække (20 – 30 år). Organisationerne har gennem deltagelse i partneringopgaver og totalentrepriser samt deltagelse i OPP-kurser opnået betydelig viden og kompetence omkring anvendelse af denne samarbejdsmodel.

Koncernen har i 2006 beskæftiget i gennemsnit 1.438 medarbejdere, hvor 291 er administrative medarbejdere. Heraf har 160 en ingeniør/teknisk baggrund.



Foto: Motorvejsarbejde ved Høgild

Miljøforhold

Miljøforhold i Arkil Holding omfatter såvel det ydre som det indre miljø, herunder arbejdsmiljøet.

Miljøforhold ses således bredt og er altid en del af de projekter, der udføres i de afdelinger og selskaber, der er omfattet af koncernen.

Asfaltsektionen har i 2006 gennemført en succesfuld sammenlægning af styringssystemerne indenfor kvalitet, sikkerhed og arbejdsmiljø, og er i efteråret 2006 blevet recertificeret efter normerne i OHSAS 18001 og ISO 14001 samt ISO 9001, hvilket har medført en mere rationel håndtering af systemerne.

Viden og erfaring fra de certificerede områder anvendes i koncernens øvrige segmenter, der alle benytter styringsredskaber baseret på de 3 standarder.

Sikkerhed

På trods af stigende aktiviteter i 2006 er antallet af anmeldelsespligtige arbejdsulykker faldet fra 39 i 2005 til 28 i 2006, et fald på godt 28%, hvilket anses for en betydelig forbedring.

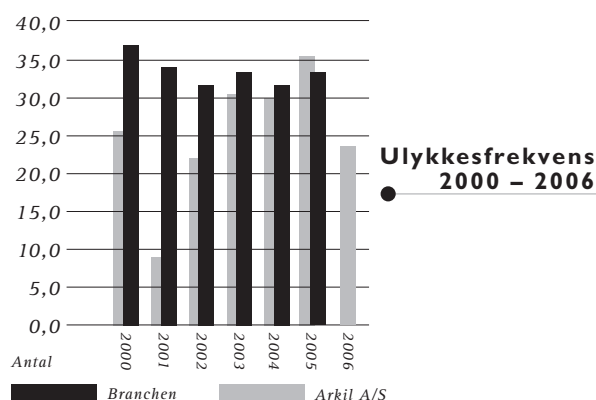
Samtidig er antallet af fraværsdage i forbindelse med arbejdsulykker faldet fra 388 i 2005 til 305 i 2006, et fald på godt 21%.

Den største del af ulykkerne kan fortsat henføres til forvridninger og forstuvninger som følge af uhenigtsmæssig adfærd og overbelastning af kroppen. Der er derfor i 2006 udarbejdet en synliggørelse af de oftest forekommende forhold, i form af en plakat med piktogrammer, der viser korrekt og ukorrekt adfærd. Vejledningerne er ophængt i alle skurvogne og i alle afdelinger, ligesom de i mindre udgave er tilsendt hver enkelt medarbejder og udleveres sammen med øvrigt materiale i forbindelse med nyansættelser.

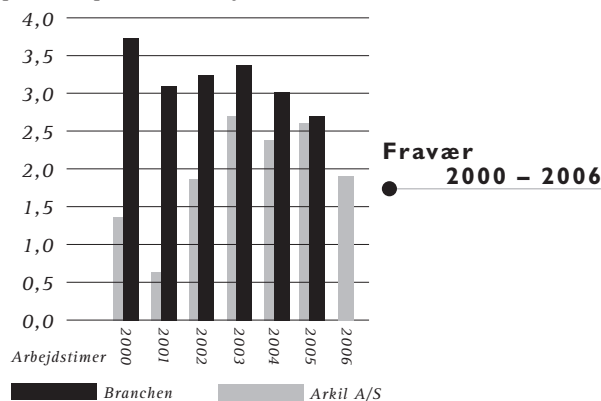
På uddannelsesområdet indenfor sikkerhed og arbejdsmiljø er linien fra 2005 fortsat med et stort antal sikkerhedskurser, både i sikkerhed ved vejarbejde og som egentlige arbejdsmiljøuddannelser, og Arkil er således i front med disse uddannelser, set i forhold til branchen generelt.

Udviklingen i ulykkesfrekvens og fravær ses i de viste diagrammer.

Ulykkesfrekvensen beregnes som antallet af tilskadekomster pr. 1 mio. præsterede arbejdstimer



Fraværet beregnes som antallet af tabte arbejdstimer pr. 1.000 præsterede arbejdstimer





Corporate Governance

Ledelsen i Arkil Holding A/S – bestyrelse og direktion – lægger vægt på udøvelse af god selskabsledelse.

Ledelsen har besluttet at følge anbefalingerne fra Københavns Fondsbørs om god selskabsledelse med enkelte undtagelser. Der redegøres for undtagelserne sidst i dette afsnit.

Generalforsamlingen

Generalforsamlingen er den øverste myndighed i selskabet. Ordinær generalforsamling afholdes sædvanligvis i april måned.

Bestyrelsen indkalder til generalforsamlingen med mindst 14 dages varsel. Indkaldelsen indeholder dagsorden vedrørende forhold til behandling. Dagsorden samt forslag til behandling fremsendes til navnenoterede aktionærer, der har udtrykt ønske om dette senest 8 dage før generalforsamlingen.

Bestyrelsens sammensætning

Bestyrelsen består af 6 medlemmer, der alle vælges for et år ad gangen på selskabets generalforsamling.

Bestyrelsen vurderer løbende sammensætningen og antallet af bestyrelsesmedlemmer. Bestyrelsen finder antallet af bestyrelsesmedlemmer hensigtsmæssigt i forhold til selskabets behov.

Yderligere oplysninger om bestyrelsens sammensætning og kompetencer fremgår af årsrapportens afsnit herom.

Bestyrelsens arbejde

Bestyrelsen er ansvarlig for den overordnede ledelse af koncernen og påser, at direktionen arbejder efter de besluttede målsætninger, strategier og forretningsgange.

Bestyrelsen drøfter som et naturligt led i sit arbejde løbende koncernens ledelsesprocesser for at sikre, at de i hovedtræk er i god overensstemmelse med internationale anbefalinger og holdninger samt opfylder lovgivningens krav til selskabsledelse.

Bestyrelsen består af 5 eksterne medlemmer samt bestyrelsesformand Niels Arkil, som ejer 16,14% af selskabets aktiekapital med en stemmeandel på 47,02%. Bestyrelsen er valgt af generalforsamlingen for et år ad gangen. Selskabet har ingen alders-/tidsbegrænsninger for bestyrelsesmedlemmers virke i selskabet nedfældet i vedtægterne, men der har igennem årene været en naturlig udskiftning i bestyrelsen.

Bestyrelsen mødes efter en fastlagt mødeplan 4-6 gange om året, hvoraf et af møderne er dedikeret til fastlæggelse af koncernens og de enkelte forretningsområders målsætninger og strategier. Der indkaldes herudover til ekstraordinære møder, såfremt forholdene tilsiger dette.

Bestyrelsens forretningsorden danner grundlag for arbejdet i bestyrelsen. Forretningsordenen opdateres mindst én gang årligt.

Bestyrelsen har fastsat retningslinier for direktionens rapportering til bestyrelsen. Direktionen orienterer således løbende bestyrelsen om blandt andet forretningsområdernes udvikling og lønsomhed, økonomiske stilling samt øvrige operationelle forhold. Orienteringen sker systematisk såvel ved møder som ved skriftlig og mundtlig kommunikation.

Bestyrelsen vælger en formand og en næstformand, som tilsammen udgør formandskabet. Formandskabets opgaver, pligter og ansvar er fastlagt i forretningsordenen og omfatter blandt andet tilrettelæggelse af bestyrelsesmøder i samarbejde med selskabets direktion.

Bestyrelsen kan nedsætte udvalg til varetagelse af særlige opgaver. Der er ikke for nuværende nedsat sådanne udvalg. Der har i årets løb været nedsat et udvalg, som har behandlet Københavns Fondsbørs' anbefalinger om Corporate Governance.

Vederlagspolitik

Bestyrelsen diskuterer og vurderer løbende principperne for aflønning af direktionen med henblik på at sikre, at disse er i overensstemmelse med almindelig praksis for sammenlignelige virksomheder og reflekterer den krævede indsats. Vederlagspolitikken

er ikke ændret i forhold til sidste regnskabsår og forventes gennemført efter samme principper i det kommende regnskabsår.

Der er ikke aftalt usædvanlige fratrædelsesordninger med bestyrelse, direktion eller ledende medarbejdere.

Bestyrelsen og direktionen aflønnes med et fast vederlag. Der er ikke etableret incitamentsprogrammer for bestyrelse og direktion.

Koncernen har ikke aktieoptionsprogrammer eller lignende.

Ledelsens vederlag er beskrevet nærmere i en note til årsrapporten.

Revision

Generalforsamlingen vælger for ét år ad gangen et statsautoriseret revisionsfirma efter indstilling fra bestyrelsen. Bestyrelsen foretager forud for indstillingen til generalforsamlingen en vurdering af revisionens uafhængighed og kompetence.

Revisionen rapporterer løbende om forløbet af revisionen i en revisionsprotokol til bestyrelsen. Revisionen deltager altid i det bestyrelsesmøde, hvor bestyrelsen behandler og godkender årsrapporten samt – i det omfang bestyrelsen eller revisionen ønsker det – også i andre bestyrelsesmøder.

Bestyrelsen har vurderet, at koncernens regnskabs- og revisionsmæssige forhold ikke indeholder en kompleksitet, der betinger etablering af et egentligt revisionsudvalg. Arkil har en praksis forud for det bestyrelsesmøde, hvor koncernregnskabet behandles, at afholde et revisormøde med bestyrelsens formand, hvor der sker en mere omfattende gennemgang af væsentlige regnskabs-, kontrol- og revisionsforhold.

Kapital- og aktiestruktur

Bestyrelsen vurderer jævnligt sammensætningen af selskabets kapital- og aktiestruktur. Det er bestyrelsens opfattelse, at en egenkapitalandel på minimum 35% er i selskabets og aktionærernes interesse. Der er 2 aktieklasser i selskabet. Selskabskapitalens og

stemmerrettighedernes fordeling på aktieklasser fremgår af en særskilt note i årsregnskabet.

Afvielser fra Københavns Fondsbørs' anbefalinger om Corporate Governance

Københavns Fondsbørs anbefaler, at bestyrelsen vedtager en politik for selskabets forhold til sine interessenter. Selskabet har udarbejdet en politik i det omfang, bestyrelsen finder dette for hensigtsmæssigt, men har ikke på nuværende tidspunkt udarbejdet en politik for alle interessegrupper.

Selskabet har ingen alders- eller tidsbegrænsninger for bestyrelsesmedlemmers virke i selskabet nedfældet i vedtægterne, men der har igennem årene været en naturlig udskiftning af bestyrelsen.

I henhold til anbefalingerne fra Københavns Fondsbørs om Corporate Governance skal selvevaluering foretages årligt og individuelt. Bestyrelsen i Arkil finder ikke en årlig selvevaluering hensigtsmæssig, men gennemfører regelmæssigt en evaluering for den samlede bestyrelse baseret på en vurdering af behovet.

Årsrapporten indeholder størrelsen af henholdsvis bestyrelsesmedlemmers og koncernchefens samlede specificerede vederlag. Bestyrelsen skønner det irrelevant at specificere oplysninger på enkeltpersoner, ligesom en redegørelse for grundlønningen ikke er indarbejdet i vederlagspolitikken.

Aktionærinformation

Aktiekapital

Aktiekapitalen i Arkil Holding A/S udgør 49,1 mio. kr., hvoraf 6,1 mio. kr. er A-aktier og 43,0 mio. kr. B-aktier.

Arkil Holdings B-aktier er noteret på Københavns Fondsbørs, og B-kapitalen er fordelt på aktier à nominelt 100 kr.

B-aktierne er omsætningspapirer, der udstedes til ihæندهaver. De kan noteres på navn i selskabets aktiebog.

A-aktierne er navneaktier og er ikke omsætningspapirer. A-aktierne er tillagt 10 gange stemmeret i forhold til B-aktierne.

Selskabet anvender således stemmeretsbegrænsning i form af aktieklasser med forskellig stemmeret. Stemmeretsbegrænsningen er etableret for at sikre selskabets selvstændighed til gavn for aktionærerne, medarbejderne samt øvrige interessegrupper. Endvidere er den med til at sikre en sund virksomhedsstruktur.

Aktionærer

Alle A-aktier ejes af direktør Niels Arkil, Jesper Arkil samt Boet efter Ellen Arkil.

Egne aktier

Ledelsen for selskabet kan i henhold til generalforsamlingens bemyndigelse lade selskabet erhverve egne aktier op til en samlet pålydende værdi på 10% af aktiekapitalen. Bemyndigelsen er gældende indtil den 27. oktober 2007.

Koncernens beholdning af egne aktier udgør ved regnskabs slutning 9.300 stk. B-aktier, svarende til 1,9% af aktiekapitalen. Formålet hermed er at opnå fleksibilitet i forbindelse med fremtidige virksomhedsopkøb og indgåelse af strategiske samarbejdsaftaler.

Børsværdi

Børskursen på selskabets B-aktier var 944 pr. 31.12.2006 – en stigning i forhold til kursen ultimo 2005 på 4,5%. Hvis denne kurs blev anvendt på hele aktiekapitalen, ville Arkils samlede markedsværdi være 464 mio. kr.

Interne regler omkring insiderviden og handel med selskabets aktier

I henhold til værdipapirhandelsloven fører selskabet et insiderregister over personer, der via deres stilling anses for at have adgang til intern viden om selskabet. Selskabet har udarbejdet interne regler for disse personer.

De personer, der er omfattet af insiderregisteret og de interne regler, er bestyrelses- og direktionsmedlemmer i Arkil Holding A/S, andre direktører og ledende medarbejdere med direkte reference til bestyrelsen eller direktionen i Arkil Holding A/S samt valgte revisorer og øvrige medarbejdere i Arkil Holding A/S, såfremt stillingerne må forventes at medføre adgang til intern viden.

Omfattet er endvidere bestyrelses- og direktionsmedlemmer, andre direktører, ledende medarbejdere samt valgte revisorer og øvrige medarbejdere i Arkil Holding A/S' datterselskaber, herunder koncernens udenlandske selskaber, såfremt stillingerne må forventes at medføre adgang til intern viden.

For alle bestyrelsesmedlemmer, direktionsmedlemmer og øvrige insiderregistrerede medarbejdere i Arkil Holding A/S koncernen gælder, at disse kun må købe og sælge i Arkil Holding A/S i en periode på 6 uger efter offentliggørelse af selskabets hel- og halvårsrapporter, delårsrapporter eller anden meddelelse af regnskabsmæssig karakter.

Information

Arkils hjemmeside – www.arkil.dk – indeholder alle fondsbørsmeddelelser og regnskabsmeddelelser samt uddybende information om koncernens aktiviteter.

Navnenoterede aktionærer i Arkil Holding A/S får automatisk tilsendt indkaldelse til generalforsamlingen. Aktionærer, som ønsker at navnenotere deres aktier, bedes henvende sig i eget pengeinstitut.

Udbytte

Det er målet, at aktionærerne skal opnå et afkast af deres investering i form af kursstigning og udbytte, der overstiger en investering i obligationer.

Udbetaling af udbytte skal ske under hensyntagen til fornøden konsolidering af egenkapitalen som grundlag for koncernens fortsatte ekspansion.



Foto: Miljøoprensning (dampstripping) af tidligere renserigrund i Rødekro

Arkil Holding A/S har ca. 1.100 navnenoterede aktionærer. Heraf er følgende aktionærer pr. 31.12.2006 optaget i selskabets fortegnelse i henhold til aktieselskabslovens §28b:

Aktionærer	Antal A og B aktier	Andel af børsnoteret kapital i %	Andel af selskabets A/S kapital i %	Stemmer %
Direktør Niels Arkil, Tjørnebakken 17, 6100 Haderslev	33.938	7,79	16,14	47,02
Boet efter Ellen Arkil, Tjørnebakken 13, 6100 Haderslev	36.134	8,40	7,36	3,51
Fåmandsforeningen LD, Vendersgade 28, 1363 København K	34.571	8,04	7,04	3,31
ATP, Arbejdsmarkedets Tillægspension, Kongens Vænge 8, 3400 Hillerød	32.915	7,66	6,70	3,15
Steen Bryde, Richelieus Allé 3, 2900 Hellerup	26.679	6,21	5,43	2,55
Ellen og Ove Arkils Fond, Åstrupvej 19, 6100 Haderslev	24.375	5,67	4,96	2,33
Divisionsdirektør Jesper Arkil, Vidarsvej 8, 6100 Haderslev	124	0,03	3,21	15,01

Aktionærrelaterede nøgletal		2002	2003	2004	2005	2006
Foreslået udbytte pr. 100 kr. aktie	kr.	10,00	10,00	11,50	12,00	15,00
Resultat pr. 100 kr. aktie	kr.	14,1	63,6	84,3	37,5	227,2
Vækst i resultat pr. 100 kr. aktie	%	35,9	350,9	32,6	(55,6)	506,2
Indre værdi pr. 100 kr. aktie	kr.	746	800	822	833	1.051
Børskurs pr. 100 kr. aktie	kr.	590	600	860	903	944
Børskurs/indre værdi		0,79	0,75	1,05	1,08	0,90
Price/earning, ultimo	kr.	41,9	9,4	10,2	24,1	4,2
Markedsværdi beregnet på baggrund af børskurs	mio. kr.	222,0	226,0	422,5	443,7	464,0

Sammenligningstallene for 2002-2003 er ikke tilpasset den ændrede regnskabspraksis, men udarbejdet i henhold til den hidtidige regnskabspraksis efter Årsregnskabsloven og danske regnskabsvejledninger.

Fondsbørsmeddelelser siden seneste årsrapport

20.03.2006	Årsregnskabsmeddelelse for 2005
31.03.2006	Indkaldelse til ordinær generalforsamling
31.03.2006	Årsrapport 2005
26.04.2006	Forløb af generalforsamling
11.05.2006	Arkil Holding A/S sælger sine aktier i Denerco Oil A/S
30.05.2006	Delårsrapport for 1. kvartal 2006
25.08.2006	Delårsrapport for 2. kvartal 2006
25.09.2006	Besiddelse af A-aktier i Arkil Holding A/S
27.11.2006	Delårsrapport for 3. kvartal 2006

Finanskalender 2007

25.04.2007	Generalforsamling på Hotel Harmonien, Haderslev kl. 17.30
29.05.2007	Offentliggørelse af delårsrapport for 1. kvartal 2007
27.08.2007	Offentliggørelse af delårsrapport for 2. kvartal 2007
26.11.2007	Offentliggørelse af delårsrapport for 3. kvartal 2007

Regnskabsberetning til koncernregnskab

Årsrapporten for Arkil Holding A/S for 2006 er aflagt i overensstemmelse med International Financial Reporting Standards (IFRS) som godkendt af EU og yderligere danske oplysningskrav til regnskabsaflæggelsen for børsnoterede selskaber.

Resultatopgørelse

Koncernens omsætning er steget med 231.388 t.kr., svarende til 13,4%. Stigningen er realiseret ved organisk vækst i segmenterne Vej og Fundering.

Produktionsomkostninger er steget med 218.008 t.kr., svarende til 14,4%.

Bruttomargin er således faldet fra 11,07% til 10,44%.

Administrationsomkostninger er steget med 9.259 t.kr., svarende til 6,34%. Administrationsomkostningerne udgør herefter 7,96% af nettoomsætningen mod 8,5% i 2005.

Som følge af salget af Arkil Energi's beholdning af aktier i Denerco Oil A/S udgør de finansielle poster en nettoindtægt på 74.140 t.kr. mod en nettoudgift i 2005 på 3.511 t.kr. De finansielle nettoudgifter ekskl. salget af Denerco-aktierne udgjorde 4.797 t.kr.

Balance

Langfristede aktiver er steget med 24.375 t.kr., væsentligst som følge af tilpasning af maskinparken til det øgede aktivitetsniveau.

Kortfristede aktiver er steget med 127.142 t.kr., og udgør pr. 31.12.2006 721.356 t.kr. Heraf er likvide beholdninger steget med 33.569 t.kr., mens øvrige kortfristede aktiver er steget med 93.573 t.kr. som følge af den stigende aktivitet.

Faldet i langfristede forpligtelser fra 377.196 t.kr. til 338.650 t.kr. kan henføres til delvis anvendelse af provenu ved salg af Denerco-aktier til indfrielse af gældsforpligtelser.

De kortfristede gældsforpligtelser er steget med 83.358 t.kr. som følge af det øgede aktivitetsniveau.

Pengestrømsopgørelsen

Pengestrømme fra driftsaktiviteten udgør 72.830 t.kr. mod 46.017 t.kr. i 2005. Stigningen skyldes en øget indtjening.

Pengestrømme fra investeringsaktiviteter bidrager i 2006 positivt til likviditeten med 16.378 t.kr. mod et forbrug i 2005 på 67.747 t.kr., hvilket kan henføres til salget af Denerco-aktierne.

Likvide midler anvendt til nedbringelse af den langfristede lånefinansiering samt udbytte til aktionærer og indfrielse af minoritetsaktionærer udgør 55.600 t.kr. mod et bidrag til likviditeten i 2005 på 16.162 t.kr.

De likvide midler er øget fra 137.674 t.kr. pr. 31.12.2005 til 171.243 t.kr. pr. 31.12.2006.

Koncernens likviditet ultimo året samt koncernens udnyttede kreditfaciliteter betyder, at Arkil koncernen fortsat har et tilfredsstillende finansielt beredskab.

Arkil Holding A/S er et aktieselskab hjemmehørende i Danmark. Årsrapporten for perioden 1. januar – 31. december 2006 omfatter både koncernregnskab for Arkil Holding A/S og dets dattervirksomheder (koncernen) samt separat årsregnskab for moderselskabet i henhold til årsregnskabslovens krav.

Årsrapporten for Arkil Holding A/S for 2006 aflægges i overensstemmelse med International Financial Reporting Standards som godkendt af EU og yderligere danske oplysningskrav til årsrapporter for børsnoterede virksomheder, jf. Københavns Fondsbørs' oplysningskrav til årsrapporter for børsnoterede selskaber og IFRS-bekendtgørelsen udstedt i henhold til årsregnskabsloven.

Årsrapporten opfylder tillige International Financial Reporting Standards (IFRS) udstedt af IASB.

Årsrapporten præsenteres i DKK afrundet til nærmeste 1.000 DKK.

Den anvendte regnskabspraksis er herudover uændret i forhold til det foregående år.

Koncernregnskabet

Koncernregnskabet omfatter moderselskabet Arkil Holding A/S samt dattervirksomheder, hvori Arkil Holding A/S har bestemmende indflydelse på virksomhedens finansielle og driftsmæssige politikker for at opnå afkast eller andre fordele fra dens aktiviteter. Bestemmende indflydelse opnås ved direkte eller indirekte at eje eller råde over mere end 50% af stemmerettighederne eller på anden måde kontrollere den pågældende virksomhed.

Virksomheder, hvori koncernen udover betydelig, men ikke bestemmende indflydelse, betragtes som associerede virksomheder. Betydelig indflydelse opnås typisk ved direkte eller indirekte at eje eller råde over mere end 20% af stemmerettighederne men mindre end 50%. Ved vurdering af om Arkil Holding A/S har bestemmende eller betydelig indflydelse tages højde for potentielle stemmerettigheder.

En koncernoversigt fremgår af side 10.

Koncernregnskabet er udarbejdet som et sammendrag

af moderselskabets og de enkelte dattervirksomheders regnskaber opgjort efter koncernens regnskabspraksis, elimineret for koncerninterne indtægter og omkostninger, aktiebesiddelser, interne mellemværender og udbytter samt realiserede og urealiserede fortjenester ved transaktioner mellem de konsoliderede virksomheder. Urealiserede fortjenester ved transaktioner med associerede virksomheder elimineres i forhold til koncernens ejerandel i virksomheden. Urealiserede tab elimineres på samme måde som urealiserede fortjenester, i det omfang der ikke er sket værdiforringelse.

Kapitalandele i dattervirksomheder udlignes med den forholdsmæssige andel af dattervirksomhedernes dagsværdi af identificerbare nettoaktiver og indregnede eventualforpligtelser på overtagelsestidspunktet.

Arbejdsfællesskaber

Koncernen deltager både i arbejdsfællesskaber af varig karakter og arbejdsfællesskaber af mindre varig karakter.

Regnskabsmæssigt indregnes arbejdsfællesskaber pro-rata i koncernens årsrapport.

Der udarbejdes ikke eksterne årsrapporter for arbejdsfællesskaber i interessentskabsform under henvisning til undtagelsesbestemmelsen i årsregnskabslovens §5.

Virksomhedssammenslutninger

Nyerhvervede eller nystiftede virksomheder indregnes i koncernregnskabet fra overtagelsestidspunktet. Solgte eller afviklede virksomheder indregnes i den konsoliderede resultatopgørelse frem til afståelsestidspunktet. Sammenligningstal korrigeres ikke for nyerhvervede, solgte eller afviklede virksomheder. Ophørte aktiviteter præsenteres dog særskilt, jf. nedenfor.

Ved køb af nye virksomheder, hvor moderselskabet opnår bestemmende indflydelse over den købte virksomhed, anvendes overtagelsesmetoden. De tilkøbte virksomheders identificerbare aktiver, forpligtelser og eventualforpligtelser måles til dagsværdi på overtagelsestidspunktet. Identificerbare immaterielle aktiver indregnes, såfremt de kan udskilles eller udspringer fra en kontraktlig ret, og

dagsværdien kan opgøres pålideligt. Der indregnes udskudt skat af de foretagne omvurderinger.

Overtagelsestidspunktet er det tidspunkt, hvor Arkil Holding A/S opnår faktisk kontrol over den overtagne virksomhed.

For virksomhedssammenslutninger foretaget den 1. januar 2004 eller senere indregnes positive forskelsbeløb (goodwill) mellem kostprisen for virksomheden og dagsværdien af de overtagne identificerbare aktiver, forpligtelser og eventualforpligtelser som goodwill under immaterielle aktiver. Goodwill afskrives ikke, men testes årligt for værdiforringelse. Første værdiforringelsestest udføres inden udgangen af overtagelsesåret. Ved overtagelsen henføres goodwill til de pengestrømsfrembringende enheder, der efterfølgende danner grundlag for værdiforringelsestest. Goodwill og dagsværdireguleringer i forbindelse med overtagelse af en udenlandsk enhed med en anden funktionel valuta end Arkil Holding koncernens præsentationsvaluta behandles som aktiver og forpligtelser tilhørende den udenlandske enhed og omregnes til den udenlandske enheds funktionelle valuta med transaktionsdagens valutakurs. Negative forskelsbeløb (negativ goodwill) indregnes i resultatopgørelsen på overtagelsestidspunktet.

Kostprisen for en virksomhed består af dagsværdien af det aftalte vederlag med tillæg af omkostninger, der direkte kan henføres til overtagelsen. Såfremt dele af vederlaget er betinget af fremtidige begivenheder, indregnes disse dele af vederlaget i kostprisen, i det omfang begivenhederne er sandsynlige, og vederlaget kan opgøres pålideligt.

For virksomhedssammenslutninger foretaget før den 1. januar 2004 er den regnskabsmæssige klassifikation fastholdt efter den hidtidige regnskabspraksis. Goodwill indregnes på grundlag af den kostpris, der var indregnet i henhold til den hidtidige regnskabspraksis (årsregnskabsloven og danske regnskabsvejledninger) med fradrag af af- og nedskrivninger frem til 31. december 2003. Goodwill afskrives ikke efter 1. januar 2004. Den regnskabsmæssige behandling af virksomhedssammenslutninger før 1. januar 2004 er ikke omarbejdet i forbindelse med åbningsbalancen pr. 1. januar 2004. Goodwill, der er indregnet i åbningsbalancen, er testet for værdiforringelse pr. 1. januar 2004.

Hvis der på overtagelsestidspunktet er usikkerhed om målingen af overtagne identificerbare aktiver, forpligtelser og eventualforpligtelser, sker første indregning på grundlag af foreløbigt opgjorte dagsværdier. Såfremt det efterfølgende viser sig, at identificerbare aktiver, forpligtelser og eventualforpligtelser havde en anden dagsværdi på overtagelsestidspunktet end først antaget, reguleres goodwill indtil 12 måneder efter overtagelsen. Effekten af reguleringerne indregnes i primo egenkapitalen, og sammenligningstal tilpasses. Herefter reguleres goodwill alene som følge af ændringer i skøn over betingede købsvederlag, med mindre der er tale om væsentlige fejl. Dog medfører efterfølgende realisation af den overtagne virksomheds udskudte skatteaktiver, som ikke blev indregnet på overtagelsestidspunktet, indregning af skattefordelen i resultatopgørelsen og samtidig nedskrivning af den regnskabsmæssige værdi af goodwill til det beløb, der ville have været indregnet, såfremt det udskudte skatteaktiv havde været indregnet som et identificerbart aktiv på overtagelsestidspunktet.

Fortjeneste eller tab ved afhændelse eller afvikling af dattervirksomheder og associerede virksomheder opgøres som forskellen mellem salgssummen eller afviklingssummen og den regnskabsmæssige værdi af nettoaktiver inkl. goodwill på salgstidspunktet samt omkostninger til salg eller afvikling. I det omfang goodwill fra virksomhedsovertagelser foretaget før 1. januar 2004 er straksafskrevet direkte over egenkapitalen, udgør den regnskabsmæssige værdi 0 kr. på salgstidspunktet.

Omregning af fremmed valuta

For hver af de rapporterende virksomheder i koncernen fastsættes en funktionel valuta. Den funktionelle valuta er den valuta, som benyttes i det primære økonomiske miljø, hvori den enkelte rapporterende virksomhed opererer. Transaktioner i andre valutaer end den funktionelle valuta er transaktioner i fremmed valuta.

Transaktioner i fremmed valuta omregnes ved første indregning til den funktionelle valuta efter transaktionsdagens kurs. Valutakursdifferencer, der opstår mellem transaktionsdagens kurs og kursen på betalingsdagen, indregnes i resultatopgørelsen under finansielle indtægter eller omkostninger.

Foto: Digeforstærkning ved Wiedingharder Alter Koog ved den tyske nordsøkyst



Tilgodehavender, gæld og andre monetære poster i fremmed valuta omregnes til balancedagens valutakurs. Forskellen mellem balancedagens kurs og kursen på tidspunktet for tilgodehavenders eller gældens opståen eller kursen i den seneste årsrapport indregnes i resultatopgørelsen under finansielle indtægter og omkostninger.

Ved indregning i koncernregnskabet af udenlandske virksomheder med en funktionel valuta forskellig fra Arkil Holding A/S' præsentrationsvaluta omregnes resultatopgørelserne til transaktionsdagens kurs, og balanceposterne omregnes til balancedagens valutakurser. Som transaktionsdagens kurs anvendes gennemsnitskurs for de enkelte måneder, i det omfang dette ikke giver et væsentligt anderledes billede. Kursforskelle, opstået ved omregning af udenlandske virksomheders egenkapital ved årets begyndelse til balancedagens valutakurser samt ved omregning af resultatopgørelser fra transaktionsdagens kurs til balancedagens valutakurser, indregnes direkte i egenkapitalen under en særskilt reserve for valutakursreguleringer.

Kursregulering af mellemværender, der anses for en del af den samlede nettoinvestering i virksomheder med en anden funktionel valuta end DKK, indregnes i koncernregnskabet direkte i egenkapitalen under en særskilt reserve for valutakursreguleringer. Tilsvarende indregnes i koncernregnskabet valutakursgevinster og -tab på den del af lån og afledte finansielle instrumenter, der er indgået til kurssikring af nettoinvesteringen i disse virksomheder, og som effektivt sikrer mod tilsvarende valutakursgevinster/-tab på nettoinvestering i virksomheden, direkte i egenkapitalen under en særskilt reserve for valutakursreguleringer.

Ved indregning i koncernregnskabet af associerede virksomheder med en anden funktionel valuta end DKK omregnes andelen af årets resultat efter gennemsnitskurs, og andelen af egenkapitalen inkl. goodwill omregnes efter balancedagens valutakurser. Kursdifferencer, opstået ved omregning af andelen af udenlandske associerede virksomheders egenkapital ved årets begyndelse til balancedagens valutakurser samt ved omregning af andelen af årets resultat fra gennemsnitskurser til balancedagens valutakurser, indregnes direkte i egenkapitalen under en særskilt reserve for valutakursreguleringer.

Ved hel eller delvis afståelse af udenlandske enheder eller ved tilbagebetaling af mellemværender, der anses for en del af nettoinvesteringen, indregnes den andel af de akkumulerede valutakursreguleringer, der er indregnet direkte i egenkapitalen, og som kan henføres hertil, i resultatopgørelsen samtidig med eventuel gevinst eller tab ved afståelsen.

Afledte finansielle instrumenter

Afledte finansielle instrumenter indregnes første gang i balancen til kostpris og måles efterfølgende til dagsværdi. Positive og negative dagsværdier af afledte finansielle instrumenter indgår i andre tilgodehavender henholdsvis anden gæld, og modregning af positive og negative værdier foretages alene, når virksomheden har ret til og intention om at afregne flere finansielle instrumenter netto (ved differenceafregning). Dagsværdier for afledte finansielle instrumenter opgøres på grundlag af markedsdata samt anerkendte værdisættelsesmetoder.

Ændringer i dagsværdi af afledte finansielle instrumenter, der er klassificeret som og opfylder kriterierne for sikring af dagsværdien af et indregnet aktiv eller en indregnet forpligtelse, indregnes i resultatopgørelsen sammen med ændringer i værdien af det sikrede aktiv eller den sikrede forpligtelse for så vidt angår den del, der er sikret. Sikring af fremtidige betalingsstrømme i henhold til en indgået aftale, bortset fra valutakurssikring, behandles som sikring af dagsværdien af et indregnet aktiv eller en indregnet forpligtelse.

Ændringer i den del af dagsværdi af afledte finansielle instrumenter, der er klassificeret som og opfylder betingelserne for sikring af fremtidige betalingsstrømme, og som effektivt sikrer ændringer i værdien af det sikrede, indregnes i egenkapitalen. Når den sikrede transaktion realiseres, overføres gevinst eller tab vedrørende sådanne sikringstransaktioner fra egenkapitalen og indregnes i samme regnskabspost som det sikrede. Ved sikring af provenu fra fremtidige lånoptagelser overføres gevinst eller tab vedrørende sikringstransaktioner dog fra egenkapitalen over lånets løbetid.

For afledte finansielle instrumenter, som ikke opfylder betingelserne for behandling som sikringsinstrumenter, indregnes ændringer i dagsværdi løbende i resultatopgørelsen under finansielle poster.

Ændring i dagsværdien af afledte finansielle instrumenter, som anvendes til sikring af nettoinvesteringer i udenlandske datter- eller associerede virksomheder, og som effektivt sikrer mod valutakursændringer i disse virksomheder, indregnes direkte i egenkapitalen under en separat reserve for valutakursregulering.

Visse kontrakter indebærer betingelser, der svarer til afledte finansielle instrumenter. Sådanne indbyggede finansielle instrumenter indregnes særskilt og måles løbende til dagsværdi, såfremt de adskiller sig væsentligt fra den pågældende kontrakt, med mindre den samlede kontrakt er indregnet og løbende måles til dagsværdi.

Resultatopgørelse Omsætning

Omsætning ved salg af handelsvarer og færdigvarer indregnes i resultatopgørelsen, såfremt levering og fakturering har fundet sted inden årets udgang.

Entreprisekontrakter indregnes i omsætningen efter produktionsmetoden.

Entreprisesummerne og avance eller tab resultatføres således forholdsmæssigt i takt med, at produktionen udføres, hvorved omsætningen svarer til salgsværdien af årets udførte arbejder. Der foretages reservation og udgiftsførsel af forventede tab.

Offentlige tilskud

Offentlige tilskud omfatter tilskud til investeringer m.v.

Tilskud til forskning- og udviklingsomkostninger, der indregnes direkte i resultatopgørelsen, indregnes under produktionsomkostninger, i takt med at de tilskudsberettigede omkostninger afholdes.

Tilskud til indkøb af aktiver m.v. indregnes i balancen ved at fratække tilskuddet i aktivets regnskabsmæssige værdi.

Produktionsomkostninger

Produktionsomkostninger indeholder omkostninger, herunder afskrivninger og gager, der afholdes for at opnå årets omsætning. Under produktionsomkostninger indgår tillige udviklingsomkostninger, der ikke opfylder kriterierne for aktivering.

Endvidere indregnes hensættelse til tab på entreprisekontrakter.

Administrationsomkostninger

I administrationsomkostninger indregnes omkostninger, der er afholdt i året til ledelse og administration, herunder omkostninger til det administrative personale, kontorlokaler og kontoromkostninger samt afskrivninger.

Andre driftsindtægter og -omkostninger

Andre driftsindtægter og -omkostninger indeholder regnskabsposter af sekundær karakter i forhold til virksomhedernes aktiviteter, herunder fortjeneste og tab ved salg af immaterielle og materielle aktiver. Fortjeneste og tab ved salg af immaterielle og materielle aktiver opgøres som salgsprisen med fradrag af salgsomkostninger og den regnskabsmæssige værdi på salgstidspunktet.

Resultat af kapitalandele i associerede virksomheder i koncernregnskabet

I koncernens resultatopgørelse indregnes den forholdsmæssige andel af de associerede virksomheders resultat efter eliminering af forholdsmæssig andel af intern avance/tab.

Udbytte af kapitalandele i dattervirksomheder og associerede virksomheder i moderselskabets årsregnskab.

Udbytte fra kapitalandele i dattervirksomheder og associerede virksomheder indtægtsføres i moderselskabets resultatopgørelse i det regnskabsår, hvor udbyttet deklarerer. I det omfang udloddet udbytte overstiger den akkumulerede indtjening efter overtagelsestidspunktet, indtægtsføres udbyttet dog ikke i resultatopgørelsen, men indregnes som nedskrivning på kapitalandelens kostpris.

Finansielle indtægter og omkostninger

Finansielle indtægter og omkostninger indeholder renter, kursgevinster og -tab samt nedskrivninger vedrørende værdipapirer, gæld og transaktioner i fremmed valuta, amortisering af finansielle aktiver og forpligtelser, herunder finansielle leasingforpligtelser, samt tillæg og godtgørelser under acontoskatteordningen m.v. Endvidere medtages realiserede og urealiserede gevinster og tab vedrørende afledte finansielle instrumenter, der ikke kan klassificeres som sikringsaftaler.

Skat af årets resultat

Arkil Holding A/S er sambeskattet med alle danske dattervirksomheder. Den aktuelle danske selskabsskat

fordeles mellem de sambeskattede selskaber i forhold til disses skattepligtige indkomster. Selskaber, der anvender skattemæssige underskud i andre selskaber, betaler sambeskatningsbidrag til moderselskabet svarende til skatteværdien af de udnyttede underskud, mens selskaber, hvis skattemæssige underskud anvendes af andre selskaber, modtager sambeskatningsbidrag fra moderselskabet svarende til skatteværdien af de udnyttede underskud (fuld fordeling). De sambeskattede selskaber indgår i acontoskatteordningen.

Årets skat, der består af årets aktuelle skat og ændring i udskudt skat, indregnes i resultatopgørelsen med den del, der kan henføres til årets resultat, og direkte i egenkapitalen med den del, der kan henføres til posteringer direkte i egenkapitalen.

I det omfang Arkil Holding-koncernen opnår fradrag ved opgørelsen af skattepligtig indkomst i Danmark eller i udlandet som følge af aktiebaserede vederlagsordninger, indregnes skatteeffekten af ordningerne under skat af årets resultat. Såfremt det samlede skattemæssige fradrag overstiger den samlede regnskabsmæssige omkostning, indregnes skatteeffekten af det overskydende fradrag dog direkte i egenkapitalen.

Balancen Immaterielle aktiver Goodwill

Goodwill indregnes ved første indregning i balancen til kostpris som beskrevet under "Virksomhedssammenslutninger". Efterfølgende måles goodwill til kostpris med fradrag af akkumulerede nedskrivninger. Der foretages ikke amortisering af goodwill.

Den regnskabsmæssige værdi af goodwill allokeres til koncernens pengestrømsfrembringende enheder på overtagelsestidspunktet.

Den regnskabsmæssige værdi af goodwill testes minimum en gang årligt for værdiforringelse sammen med de øvrige langfristede aktiver i den pengestrømsfrembringende enhed, hvortil goodwill er allokeret, og nedskrives til genindvindingsværdi over resultatopgørelsen, såfremt den regnskabsmæssige værdi er højere. Genindvindingsværdien opgøres som hovedregel som nutidsværdien af de forventede fremtidige nettopengestrømme fra den virksomhed eller aktivitet (pengestrømsfrembringende enhed), som goodwill er



Foto: Omlægning af kloak ved Stilling



knyttet til. Nedskrivning af goodwill indregnes på en separat linje i resultatopgørelsen.

Udviklingsprojekter, licenser og rettigheder

Udviklingsomkostninger omfatter gager, afskrivninger og andre omkostninger, der kan henføres til selskabets udviklingsaktiviteter.

Udviklingsprojekter, der er klart definerede og identificerbare, hvor den tekniske udnyttelsesgrad, tilstrækkelige ressourcer og et potentielt fremtidigt marked eller anvendelsesmulighed i virksomheden kan påvises, og hvor det er hensigten at fremstille, markedsføre eller anvende projektet, indregnes som immaterielle aktiver, såfremt kostprisen kan opgøres pålideligt, og der er tilstrækkelig sikkerhed for, at den fremtidige indtjening eller nettosalgsprisen kan dække produktions-, salgs- og administrationsomkostninger samt udviklingsomkostningerne. Øvrige udviklingsomkostninger indregnes i resultatopgørelsen, efterhånden som omkostningerne afholdes.

Indregnede udviklingsomkostninger måles til kostpris med fradrag af akkumulerede af- og nedskrivninger.

Efter færdiggørelsen af udviklingsarbejdet afskrives udviklingsprojekter lineært over den vurderede økonomiske brugstid. Afskrivningsperioden udgør maksimalt 5 år. Afskrivningsgrundlaget reduceres med eventuelle nedskrivninger.

Den regnskabsmæssige værdi af udviklingsprojekter under udførelse testes minimum en gang årligt for værdiforringelse og nedskrives til genindvindingsværdi over resultatopgørelsen, såfremt den regnskabsmæssige værdi overstiger nutidsværdien af de forventede fremtidige nettopengestrømme fra udviklingsprojektet.

Licenser og rettigheder måles til kostpris med fradrag af akkumulerede af- og nedskrivninger. Licenser og rettigheder afskrives lineært over den resterende aftaleperiode eller brugstiden, hvis denne er kortere. Afskrivningsgrundlaget reduceres med eventuelle nedskrivninger.

Andre immaterielle aktiver, herunder immaterielle aktiver erhvervet i forbindelse med virksomhedssammenslutninger, måles til kostpris med fradrag af akkumulerede af- og nedskrivninger. Andre immaterielle aktiver afskrives lineært over den forventede brugstid.

Materielle aktiver

Grunde og bygninger samt tekniske anlæg, materiel og inventar måles til kostpris med fradrag af akkumulerede af- og nedskrivninger. Ingen af koncernens ejendomme klassificeres som investeringsejendomme.

Kostprisen omfatter anskaffelsesprisen samt omkostninger direkte tilknyttet anskaffelsen indtil det tidspunkt, hvor aktivet er klar til brug. For egenfremstillede aktiver omfatter kostprisen direkte og indirekte omkostninger til materialer, komponenter, underleverandører og løn. Kostprisen tillægges nutidsværdien af skønnede forpligtelser til nedtagning og bortskaffelse af aktivet samt til retablering af det sted, aktivet blev anvendt. Kostprisen på et samlet aktiv opdeles i separate bestanddele, der afskrives hver for sig, såfremt brugstiden på de enkelte bestanddele er forskellig.

For finansielt leasede aktiver opgøres kostprisen til laveste værdi af aktivernes dagsværdi eller nutidsværdien af de fremtidige minimumsleasingydelser. Ved beregning af nutidsværdien anvendes leasingaftalens interne rentefod som diskonteringsfaktor eller en tilnærmet værdi for denne.

Efterfølgende omkostninger, f.eks. ved udskiftning af bestanddele af et materielt aktiv, indregnes i den regnskabsværdi af det pågældende aktiv, når det er sandsynligt, at afholdelsen vil medføre fremtidige økonomiske fordele for koncernen. Den regnskabsmæssige værdi af de udskiftede bestanddele ophører med indregning i balancen og overføres til resultatopgørelsen. Alle andre omkostninger til almindelig reparation og vedligeholdelse indregnes i resultatopgørelsen ved afholdelsen.

Materielle aktiver afskrives lineært over aktivernes forventede brugstid, der udgør:

Bygninger	30-50 år
Produktionsanlæg	10-15 år
Andre tekniske anlæg, maskiner og inventar	3-7 år

Grunde afskrives ikke.

Afskrivningsgrundlaget opgøres under hensyntagen til aktivets scrapværdi og reduceres med eventuelle nedskrivninger. Scrapværdien fastsættes på anskaffelsestidspunktet og revurderes årligt. Overstiger

scrapværdien aktivets regnskabsmæssige værdi, ophører afskrivning.

Ved ændring i afskrivningsperioden eller scrapværdien indregnes virkningen for afskrivninger fremadrettet, som en ændring i regnskabsmæssigt skøn.

Afskrivninger indregnes i resultatopgørelsen under henholdsvis produktions- samt administrationsomkostninger.

Kapitalandele i associerede virksomheder i koncernregnskabet

Kapitalandele i associerede virksomheder måles efter den indre værdis metode, hvorved kapitalandele måles til den forholdsmæssige andel af virksomhedernes indre værdi opgjort efter koncernens regnskabspraksis med fradrag eller tillæg af forholdsmæssig andel af urealiserede koncerninterne avancer og tab og med tillæg af regnskabsmæssig værdi af goodwill.

Associerede virksomheder med negativ regnskabsmæssig indre værdi måles til 0 kr. Såfremt koncernen har en retlig eller faktisk forpligtelse til at dække den associerede virksomheds underbalance, indregnes denne under forpligtelser.

Eventuelle tilgodehavender hos associerede virksomheder nedskrives i det omfang, tilgodehavendet vurderes uerholdeligt.

Ved køb af kapitalandele i associerede virksomheder anvendes overtagelsesmetoden, jf. beskrivelsen af virksomhedssammenslutninger.

Kapitalandele i dattervirksomheder og associerede virksomheder i moderselskabets årsregnskab

Kapitalandele i dattervirksomheder og associerede virksomheder måles til kostpris. Hvor kostprisen overstiger genindvindingsværdien, nedskrives til denne lavere værdi. Kostprisen nedskrives i det omfang, udloddet udbytte overstiger den akkumulerede indtjening efter overtagelsestidspunktet.

Værdiforringelse af langfristede aktiver

Goodwill og immaterielle aktiver med udefinerbar brugstid testes årligt for værdiforringelse, første gang inden udgangen af overtagelsesåret. Igangværende udviklingsprojekter testes tilsvarende årligt for værdiforringelse.

Den regnskabsmæssige værdi af goodwill testes for værdiforringelse sammen med de øvrige langfristede aktiver i den pengestrømsfrembringende enhed, hvortil goodwill er allokeret, og nedskrives til genindvindingsværdi over resultatopgørelsen, såfremt den regnskabsmæssige værdi er højere. Genindvindingsværdien opgøres som hovedregel som nutidsværdien af de forventede fremtidige nettopengestrømme fra den virksomhed eller aktivitet (pengestrømsfrembringende enhed), som goodwill er knyttet til. Nedskrivning af goodwill indregnes på en separat linje i resultatopgørelsen.

Udskudte skatteaktiver vurderes årligt og indregnes kun i det omfang, det er sandsynligt, at de vil blive udnyttet.

Den regnskabsmæssige værdi af øvrige langfristede aktiver vurderes årligt for at afgøre, om der er indikation af værdiforringelse. Når en sådan indikation er til stede, beregnes aktivets genindvindingsværdi. Genindvindingsværdien er den højeste af aktivets dagsværdi med fradrag af forventede afhændelsesomkostninger eller kapitalværdi. Kapitalværdien beregnes som nutidsværdien af forventede fremtidige pengestrømme fra aktivet eller den pengestrømsfrembringende enhed, som aktivet er en del af.

Et tab ved værdiforringelse indregnes, når den regnskabsmæssige værdi af et aktiv henholdsvis en pengestrømsfrembringende enhed overstiger aktivets eller den pengestrømsfrembringende enheds genindvindingsværdi. Tab ved værdiforringelse indregnes i resultatopgørelsen under henholdsvis produktions-, distributions- samt administrationsomkostninger. Nedskrivning af goodwill indregnes dog i en separat linje i resultatopgørelsen.

Nedskrivninger på goodwill tilbageføres ikke. Nedskrivninger på andre aktiver tilbageføres i det omfang, der er sket ændringer i de forudsætninger og skøn, der førte til nedskrivningen. Nedskrivninger tilbageføres kun i det omfang, aktivets nye regnskabsmæssige værdi ikke overstiger den regnskabsmæssige værdi, aktivet ville have haft efter afskrivninger, såfremt aktivet ikke havde været nedskrevet.

Varebeholdninger

Varebeholdninger måles til kostpris efter FIFO-metoden. Er nettorealisationsværdien lavere end

kostprisen, nedskrives til denne lavere værdi. Kostpris for handelsvarer samt råvarer og hjælpematerialer omfatter anskaffelsespris med tillæg af hjemtagelsesomkostninger.

Nettorealisationsværdien for varebeholdninger opgøres som salgssum med fradrag af færdiggørelsesomkostninger og omkostninger, der afholdes for at effektivere salget, og fastsættes under hensyntagen til omsættelighed, ukurans og udvikling i forventet salgspris.

Tilgodehavender

Tilgodehavender måles til amortiseret kostpris. Der foretages nedskrivning til imødegåelse af tab.

Entreprisekontrakter

Entreprisekontrakter måles til salgsværdien af det udførte arbejde fratrukket acontofaktureringer og forventede tab.

Salgsværdien måles på baggrund af færdiggørelsesgraden på balancedagen og de samlede forventede indtægter på det enkelte igangværende arbejde. Færdiggørelsesgraden fastlægges på baggrund af stadeopgørelser.

Når det er sandsynligt, at de samlede entrepriseomkostninger for en entreprisekontrakt vil overstige den samlede entrepriseomsætning, indregnes det forventede tab på entreprisekontrakten straks som en omkostning. Når salgsværdien på en entreprisekontrakt ikke kan opgøres pålideligt, måles salgsværdien til de medgåede omkostninger, for hvilke det anses sandsynligt, at de vil kunne genindvindes.

Entreprisekontrakter hvor salgsværdien af det udførte arbejde overstiger acontofaktureringer og forventede tab, indregnes under tilgodehavender. Entreprisekontrakter, hvor acontofaktureringer og forventede tab overstiger salgsværdien, indregnes under forpligtelser.

Forudbetalinger fra kunder indregnes under forpligtelser.

Omkostninger i forbindelse med salgsarbejde og opnåelse af kontrakter indregnes i resultatopgørelsen i takt med, at de afholdes.

Periodeafgrænsningsposter

Periodeafgrænsningsposter, indregnet under aktiver, omfatter betalte omkostninger vedrørende efterfølgende regnskabsår og måles til kostpris.

Værdipapirer

Værdipapirer, der omfatter aktier og obligationer, indregnes på handelsdatoen under kortfristede aktiver og måles til dagsværdi, svarende til børskurs for børsnoterede papirer og til en skønnet dagsværdi opgjort på grundlag af markedsdata samt anerkendte værdiansættelsesmetoder for unoterede papirer.

Ændringer i dagsværdi af værdipapirer indregnes løbende i resultatopgørelsen under finansielle poster. Den løbende indregning af værdireguleringer i resultatopgørelsen baserer sig på, at investeringer foretages i henhold til fastlagt investeringsstrategi og styres og rapporteres internt til dagsværdier.

Egenkapital

Udbytte

Foreslået udbytte indregnes som en forpligtelse på tidspunktet for vedtagelse på den ordinære generalforsamling (deklareringstidspunktet). Udbytte, som forventes udbetalt for året, vises som en særskilt post under egenkapitalen.

Egne aktier

Anskaffelses- og afståelsessummer samt udbytte for egne aktier indregnes direkte i overført resultat i egenkapitalen. Kapitalnedsættelse ved annullering af egne aktier reducerer aktiekapitalen med et beløb svarende til kapitalandelens nominelle værdi.

Provenu ved salg af egne aktier henholdsvis udstedelse af aktier i Arkil Holding A/S i forbindelse med udnyttelse af aktieoptioner eller medarbejderaktier føres direkte på egenkapitalen.

Reserve for sikringstransaktioner

Reserve for sikringstransaktioner indeholder den akkumulerede nettoændring i dagsværdien af sikringstransaktioner, der opfylder kriterierne for sikring af fremtidige betalingsstrømme, og hvor den sikrede transaktion endnu ikke er realiseret.

Reserve for valutakursregulering

Reserve vedrørende valutakursregulering i koncernregnskabet omfatter kursdifferencer, opstået ved omregning af regnskaber for udenlandske



Foto: Asfaltarbejde på motorvej A7, Nordslesvig – SAW



virksomheder fra deres funktionelle valutaer til Arkil Holding koncernens præsenteringsvaluta (danske kroner).

Ved hel eller delvis realisation af nettoinvesteringen indregnes valutakursreguleringerne i resultatopgørelsen.

Pensionsforpligtelser og lignende langfristede forpligtelser

Koncernen har indgået pensionsaftaler og lignende aftaler med hovedparten af koncernens ansatte.

Forpligtelser vedrørende bidragsbaserede pensionsordninger medtages i resultatopgørelsen i den periode, de optjenes, og skyldige indbetalinger medtages i balancen under anden gæld.

For ydelsesbaserede ordninger foretages en årlig aktuarmæssig beregning (Projected Unit Credit-metoden) af kapitalværdien af de fremtidige ydelser, som skal udbetales i henhold til ordningen. Kapitalværdien beregnes på grundlag af forudsætninger om den fremtidige udvikling i bl.a. lønniveau, rente, inflation og dødelighed. Kapitalværdien beregnes alene for de ydelser, som de ansatte har optjent ret til gennem deres hidtidige ansættelse i koncernen. Den aktuarmæssigt beregnede kapitalværdi med fradrag af dagsværdien af eventuelle aktiver knyttet til ordningen medtages i balancen under pensionsforpligtelser.

I resultatopgørelsen indregnes årets pensionsomkostninger baseret på de aktuarmæssige skøn og finansielle forventninger ved årets begyndelse. Forskelle mellem den forventede udvikling af pensionsaktiver og -forpligtelser og de realiserede værdier betegnes aktuarmæssige gevinster eller tab og indregnes direkte i egenkapitalen.

Ved en ændring i ydelser, der vedrører de ansattes hidtidige ansættelse i virksomheden, fremkommer en ændring i den aktuarmæssigt beregnede kapitalværdi, der betegnes som en historisk omkostning. Historiske omkostninger omkostningsføres straks, hvis de ansatte allerede har opnået ret til den ændrede ydelse. I modsat fald indregnes de i resultatopgørelsen over den periode, hvor de ansatte opnår ret til den ændrede ydelse.

Såfremt en pensionsordning netto er et aktiv, indregnes aktivet alene i det omfang, der modsvares ikke-indregnede aktuarmæssige tab, fremtidige tilbagebetalinger fra ordningen, eller det vil føre til reducerede fremtidige indbetalinger til ordningen.

Betalbar skat og udskudt skat

Aktuelle skatteforpligtelser og tilgodehavende aktuel skat indregnes i balancen som beregnet skat af årets skattepligtige indkomst, reguleret for skat af tidligere års skattepligtige indkomster samt for betalte acontoskatter.

Udskudt skat måles efter den balanceorienterede gælds metode af alle midlertidige forskelle mellem regnskabsmæssig og skattemæssig værdi af aktiver og forpligtelser. Der indregnes dog ikke udskudt skat af midlertidige forskelle vedrørende skattemæssigt ikke afskrivningsberettiget goodwill og kontorejendomme samt andre poster, hvor midlertidige forskelle – bortset fra virksomhedsovertagelser – er opstået på anskaffelsestidspunktet uden at have effekt på resultat eller skattepligtig indkomst. I de tilfælde, hvor opgørelse af skatteværdien kan foretages efter forskellige beskatningsregler, måles udskudt skat på grundlag af den af ledelsen planlagte anvendelse af aktivet henholdsvis afvikling af forpligtelsen.

Udskudte skatteaktiver, herunder skatteværdien af fremførselsberettigede skattemæssige underskud, indregnes under andre langfristede aktiver med den værdi, hvortil de forventes at blive anvendt, enten ved udligning i skat af fremtidig indtjening eller ved modregning i udskudte skatteforpligtelser inden for samme juridiske skatteenhed og jurisdiktion.

Der foretages regulering af udskudt skat vedrørende foretagne eliminerings af urealiserede koncerninterne avancer og tab.

Udskudt skat måles på grundlag af de skatteregler og skattesatser i de respektive lande, der med balance-dagens lovgivning vil være gældende, når den udskudte skat forventes uløst som aktuel skat. Ændring i udskudt skat som følge af ændringer i skattesatser indregnes i resultatopgørelsen.

Hensatte forpligtelser

Hensatte forpligtelser dækker primært forpligtelser vedrørende virksomheder, herunder en generel garanti-

hensættelse på afsluttede entrepriser opgjort på grundlag af de seneste års omsætning.

Hensatte forpligtelser indregnes, når koncernen som følge af en begivenhed indtruffet før eller på balance-dagen har en retlig eller faktisk forpligtelse, og det er sandsynligt, at der må afgives økonomiske fordele for at indfri forpligtelsen.

Hensatte forpligtelser måles til ledelsens bedste skøn over det beløb, hvormed forpligtelsen forventes at kunne indfries.

Ved målingen af hensatte forpligtelser foretages tilbagediskontering af de omkostninger, der er nødvendige for at afvikle forpligtelsen, såfremt dette har en væsentlig effekt på målingen af forpligtelsen. Der anvendes en førskat diskonteringsfaktor, som reflekterer samfundets generelle renteniveau med tillæg af de konkrete risici, som skønnes at være på den hensatte forpligtelse. Regnskabsårets forskydning i nutidsværdier indregnes under finansielle omkostninger.

Garantiforpligtelser indregnes i takt med udførelse af kontrakter.

Der indregnes en hensat forpligtelse vedrørende tabsgivende kontrakter, når de forventede fordele for koncernen fra en kontrakt er mindre end de uundgåelige omkostninger i henhold til kontrakten (tabsgivende kontrakter).

Finansielle forpligtelser

Gæld til kreditinstitutter m.v. indregnes ved lånoptagelse til det modtagne provenu efter fradrag af afholdte transaktionsomkostninger. I efterfølgende perioder måles de finansielle forpligtelser til amortiseret kostpris ved anvendelse af "den effektive rentes metode", således at forskellen mellem provenuet og den nominelle værdi indregnes i resultatopgørelsen under finansielle omkostninger over låneperioden.

I finansielle forpligtelser indregnes tillige den kapitaliserede restleasingforpligtelse på finansielle leasingkontrakter, målt til amortiseret kostpris.

Ikke finansielle forpligtelser

Ikke finansielle forpligtelser måles til nettorealisation sværdi.

Leasing

Leasingforpligtelser opdeles regnskabsmæssigt i finansielle og operationelle leasingforpligtelser.

En leasingaftale klassificeres som finansiell, når den overfører alle væsentlige risici og fordele ved at eje det leasede aktiv. Andre leasingaftaler klassificeres som operationelle.

Den regnskabsmæssige behandling af finansielt leasede aktiver og den tilhørende forpligtelse er beskrevet i afsnittene om Materielle aktiver henholdsvis Finansielle forpligtelser.

Leasingydelse vedrørende operationelle leasingaftaler indregnes lineært i resultatopgørelsen over leasingperioden.

Periodeafgrænsningsposter

Periodeafgrænsningsposter, indregnet under forpligtelser, omfatter modtagne betalinger vedrørende indtægter i de efterfølgende år.

Aktiver bestemt for salg

Aktiver bestemt for salg omfatter anlægsaktiver og afhændelsesgrupper, som besiddes bestemt for salg. Afhændelsesgrupper er en gruppe af aktiver, som skal afhændes samlet ved salg eller lignende ved en enkelt transaktion, og forpligtelser direkte tilknyttet disse aktiver, som vil blive overført ved transaktionen. Aktiver klassificeres som "bestemt for salg", når deres regnskabsmæssige værdi primært vil blive genindvundet gennem salg indenfor 12 måneder i henhold til en formel plan frem for gennem fortsat anvendelse.

Aktiver eller afhændelsesgrupper, der er bestemt for salg, måles til den laveste værdi af den regnskabsmæssige værdi eller dagsværdien med fradrag af salgsmkostninger. Der afskrives og amortiseres ikke på aktiver fra det tidspunkt, hvor de klassificeres som "bestemt for salg".

Tab ved værdiforringelse, som opstår ved den første klassifikation som "bestemt for salg", og gevinster eller tab ved efterfølgende måling til laveste værdi af den regnskabsmæssige værdi eller dagsværdi med fradrag af salgsmkostninger indregnes i resultatopgørelsen under de poster, de vedrører. Gevinster og tab oplyses i noterne.

Aktiver og dertil tilknyttede forpligtelser udskilles i

særskilte linjer i balancen, og hovedposterne specificeres i noterne.

Præsentation af ophørte aktiviteter

Ophørte aktiviteter udgør en enhed, hvis aktiviteter og pengestrømme operationelt og regnskabsmæssigt klart kan udskilles fra den øvrige virksomhed, og hvor enheden enten er afhændet eller er udskilt bestemt for salg, og salget forventes gennemført inden for ét år i henhold til en formel plan. Ophørte aktiviteter omfatter endvidere virksomheder tilkøbt med henblik på videresalg.

Resultatet og værdireguleringer efter skat af ophørte aktiviteter præsenteres i en særskilt linje i resultatopgørelsen med sammenligningstal. I noterne oplyses omsætning, omkostninger og skat for den ophørte aktivitet. Tilsvarende adskilles aktiver og dertil tilknyttede forpligtelser i særskilte linjer i balancen, jf. afsnittet Aktiver bestemt for salg, og hovedposterne specificeres i noterne.

Pengestrømme fra drifts-, investerings- og finansieringsaktiviteter for de ophørte aktiviteter oplyses i en note.

Pengestrømsopgørelse

Pengestrømsopgørelsen viser pengestrømme fordelt på drifts-, investerings- og finansieringsaktivitet for året, årets forskydning i likvider samt likvider ved årets begyndelse og slutning.

Likviditetsvirkningen af køb og salg af virksomheder vises separat under pengestrømme fra investeringsaktivitet. I pengestrømsopgørelsen indregnes pengestrømme vedrørende købte virksomheder fra overtagelsestidspunktet, og pengestrømme vedrørende solgte virksomheder indregnes frem til salgstidspunktet.

Pengestrømme fra driftsaktivitet opgøres efter den indirekte metode som resultat før skat reguleret for ikke-kontante driftsposter, ændring i driftskapital, modtagne og betalte renter, modtagne udbytter samt betalt selskabsskat.

Pengestrømme fra investeringsaktivitet omfatter betaling i forbindelse med køb og salg af virksomheder og aktiviteter, køb og salg af immaterielle, materielle og andre langfristede aktiver samt køb og salg af værdipapirer, der ikke medregnes som likvider.



Indgåelse af finansielle leasingaftaler betragtes som ikke-likvide transaktioner.

Pengestrømme fra finansieringsaktivitet omfatter ændringer i størrelse eller sammensætning af aktiekapital og omkostninger forbundet hermed samt optagelse af lån, afdrag på rentebærende gæld, køb og salg af egne aktier samt betaling af udbytte til selskabsdeltagere.

Pengestrømme vedrørende finansielt leasede aktiver indregnes som betaling af renter og afdrag på gæld.

Likvider omfatter likvide beholdninger samt værdipapirer med en restløbetid på købstidspunktet på under 3 måneder, og som uden hindring kan omsættes til likvide beholdninger, og hvorpå der kun er ubetydelige risici for værdiændringer.

Pengestrømme i andre valutaer end den funktionelle valuta omregnes med gennemsnitlige valutakurser, med mindre disse afviger væsentligt fra transaktionsdagens kurser.

Segmentoplysninger

Der gives oplysninger på forretningssegmenter, der er koncernens primære segmenteringsformat, og geografiske markeder – det sekundære format. Segmenterne følger koncernens risici samt den ledelsesmæssige og interne økonomistyring. Segmentoplysningerne er udarbejdet i overensstemmelse med koncernens anvendte regnskabspraksis.

Segmentindtægter og -omkostninger samt segmentaktiver og -forpligtelser omfatter de poster, der direkte kan henføres til det enkelte segment, samt de poster, der kan allokere til det enkelte segment på et pålideligt grundlag. Ikke-allokerede poster omfatter primært aktiver og forpligtelser samt indtægter og omkostninger vedrørende koncernens administrative funktioner, investeringsaktivitet, indkomstskatter m.v.

Langfristede aktiver i segmentet er de aktiver, som anvendes direkte i segmentets drift, herunder immaterielle og materielle aktiver samt kapitalandele i associerede virksomheder.

Kortfristede aktiver i segmentet er de aktiver, som anvendes direkte i segmentets drift, herunder varebeholdninger, entreprisekontrakter, tilgodehavender fra salg, andre tilgodehavender,

periodeafgrænsningsposter samt likvide beholdninger.

Segmentforpligtelser omfatter forpligtelser, der er afledt af segmenters drift, herunder leverandører af varer og tjenesteydelser samt anden gæld.





Nøgletal

Resultat pr. aktie (EPS) og udvandet resultat pr. aktie (EPS-D) opgøres i overensstemmelse med IAS 33.

Øvrige nøgletal er udarbejdet i overensstemmelse med Den Danske Finansanalytikerforenings "Anbefalinger & Nøgletal 2005".

De i årsrapporten anførte nøgletal er beregnet således:

Overskudsgrad	$\frac{\text{Resultat af primær drift} \times 100}{\text{Omsætning}}$
Egenkapitalforrentning	$\frac{\text{Årets resultat} \times 100}{\text{Koncernens gennemsnitlige egenkapital}}$
Indre værdi pr. aktie (BVPS)	$\frac{\text{Koncernens egenkapital}}{\text{Antal aktier pr. 100 kr. ultimo}}$
Earnings Per Share Basic (EPS Basic)	$\frac{\text{Årets resultat for fortsættende aktiviteter}}{\text{Gns. antal aktier á 100 kr.}}$
Price Earnings Basic (P/E Basic)	$\frac{\text{Børskurs}}{\text{EPS Basic}}$
Kurs/indre værdi (KI)	$\frac{\text{Børskurs}}{\text{BVPS}}$
Likviditetsgrad	$\frac{\text{Kortfristede aktiver} \times 100}{\text{Kortfristede forpligtelser}}$
Egenkapitalandel (soliditet)	$\frac{\text{Koncernens egenkapital} \times 100}{\text{Aktiv sum i alt}}$
Cash flow pr. 100 kr. aktie	$\frac{\text{Pengestrømme fra driftsaktivitet} \times 100}{\text{Antal aktier}}$
Afkastningsgrad	$\frac{\text{Resultat af primær drift} \times 100}{\text{Gns. operative aktiver}}$



ARKIL HOLDING Resultatopgørelse for regnskabsåret 1. januar til 31. december

Morderselskabet		Note nr.	(Beløb i 1.000 kr.)	Koncernen	
2005	2006			2006	2005
		3	Omsætning	1.952.498	1.721.110
		4	Produktionsomkostninger	(1.748.664)	(1.530.656)
			Bruttoresultat	203.834	190.454
(3.918)	(4.389)	4,5	Administrationsomkostninger	(155.368)	(146.109)
4.358	5.703	4,6	Andre driftsindtægter/-omkostninger	756	644
			Nedskrivning af goodwill	0	(9.960)
			Andel af resultat efter skat i		
		8	associerede virksomheder	6.295	3.565
440	1.314		Resultat af primær drift	55.517	38.594
19.392	3.823	9	Finansielle indtægter	86.127	6.380
(746)	(1.229)	10	Finansielle omkostninger	(11.987)	(9.891)
19.086	3.908		Resultat før skat	129.657	35.083
(2.705)	(600)	11	Skat af årets resultat	(18.044)	(16.671)
16.381	3.308		Årets resultat	111.613	18.412
			Fordeling af koncernresultat:		
			Aktionærerne i Arkil Holding A/S	110.034	15.643
			Minoritetsinteresserne	1.579	2.769
				111.613	18.412
			Forslag til resultatdisponering:		
5.896	7.370		Foreslået udbytte		
10.485	(4.062)		Overført resultat		
16.381	3.308				
		12	Resultat pr. 100 kr. aktie	228	32
		12	Udvandet resultat pr. 100 kr. aktie	228	32

ARKIL HOLDING Balance pr. 31 december

Morderselskabet		Note		Koncernen	
2005	2006	nr.	(Beløb i 1.000 kr.)	2006	2005
			Aktiver		
			Langfristede aktiver		
			Immaterielle aktiver		
		13	Goodwill	99.715	99.733
		14	Licenser og rettigheder	13.100	12.720
		15	Udviklingsprojekter	0	0
			Immaterielle aktiver i alt	112.815	112.453
			Materielle aktiver		
71.404	78.166	16	Grunde og bygninger	139.422	138.885
152	0	17	Tekniske anlæg, materiel og inventar	289.688	254.195
		18	Anlæg under opførelse	2.087	3.848
71.556	78.166		Materielle aktiver i alt	431.197	396.928
			Andre langfristede aktiver		
219.211	219.211	7	Kapitalandele i dattervirksomheder		
		8	Kapitalandele i associerede virksomheder	9.768	5.516
1.235	2.387		Værdipapirer	3.046	15.132
0	13.152		Tilgodehavender hos datterselskaber		
		24	Udskudte skatteaktiver	16.712	19.134
220.446	234.750		Andre langfristede aktiver i alt	29.526	39.782
292.002	312.916		Langfristede aktiver i alt	573.538	549.163
			Kortfristede aktiver		
		19	Varebeholdninger	41.619	36.478
		20	Entreprisekontrakter	58.144	61.571
26.064	14.455	21	Tilgodehavender	416.271	309.480
			Periodeafgrænsningsposter	0	93
933	1.236		Værdipapirer	34.079	48.918
521	123		Likvide beholdninger	171.243	137.674
27.518	15.814		Kortfristede aktiver i alt	721.356	594.214
319.520	328.730		Aktiver i alt	1.294.894	1.143.377

ARKIL HOLDING Balance pr. 31 december

Morderselskabet		Note	Koncernen		
2005	2006	nr.	(Beløb i 1.000 kr.)	2006	2005
Passiver					
Egenkapital					
49.132	49.132	22	Aktiekapital	49.132	49.132
			Reserve for valutakursregulering	80	(143)
			Reserve for sikringstransaktioner	905	382
237.587	233.576		Overført resultat	451.708	342.030
5.896	7.370		Foreslået udbytte	7.370	5.896
292.615	290.078		Aktionærerne i Arkil Holding's andel af egenkapital	509.195	397.297
			Minoritetsinteresser	6.999	12.192
292.615	290.078		Egenkapital i alt	516.194	409.489
Forpligtelser					
Langfristede forpligtelser					
		23	Pensioner og lignende forpligtelser	109.288	116.526
1.354	4.802	24	Udskudt skat	25.561	27.640
		25	Hensatte forpligtelser	19.016	17.929
		26	Kreditinstitutter	184.785	215.101
1.354	4.802		Langfristede forpligtelser i alt	338.650	377.196
Kortfristede forpligtelser					
		26	Kreditinstitutter	43.823	44.890
		20	Entreprisekontrakter	29.897	15.305
19.618	32.297	27	Leverandørgæld og andre gældsforpligtelser	349.414	279.553
5.933	1.553	28	Selskabsskat	3.373	9.827
		25	Hensatte forpligtelser	13.543	7.117
25.551	33.850		Kortfristede forpligtelser i alt	440.050	356.692
26.905	38.652		Forpligtelser i alt	778.700	733.888
319.520	328.730		Passiver i alt	1.294.894	1.143.377
		29	Eventualforpligtelser og sikkerhedsstillelser		
		30-37	Noter uden henvisning		



ARKIL HOLDING Opgørelse af indregnede indtægter og omkostninger

Moderselskabet			Koncernen	
2005	2006	(Beløb i 1.000 kr.)	2006	2005
		Valutakursreguleringer ved omregning af udenlandske enheder	217	(133)
		Værdiregulering af sikringsinstrumenter:		
		Årets værdiregulering	265	(130)
		Værdireguleringer overført til resultatopgørelsen	461	723
		Aktuarmæssige gevinster/tab på ydelsesbaserede pensionsordninger	8.068	(9.130)
		Skat af poster indregnet direkte i egenkapitalen	(3.424)	3.487
		Nettoindtægt indregnet direkte i egenkapitalen	5.587	(5.183)
16.381	3.308	Årets resultat	111.613	18.412
16.381	3.308	Samlede indregnede indtægter og omkostninger	117.200	13.229
		Fordeles således:		
		Aktionærerne i Arkil Holding A/S	114.901	11.272
		Minoritetsinteresserne	2.299	1.957
			117.200	13.229

ARKIL HOLDING Pengestrømsopgørelse

Morderselskabet		Note	Koncernen		
2005	2006	nr.	(Beløb i 1.000 kr.)	2006	2005
19.086	3.908		Resultat før skat	129.657	35.083
			Regulering for ikke-likvide driftsposter m.v.:		
1.068	1.313		Af- og nedskrivninger	74.392	72.539
422	22		Andre driftsposter, netto	(12.736)	(8.706)
			Hensatte forpligtelser	8.263	(989)
			Modtagne udbytter, associerede virksomheder	4.838	4.885
(19.392)	(3.823)		Finansielle indtægter	(86.127)	(6.380)
746	1.228		Finansielle omkostninger	11.987	9.892
1.930	2.648		Pengestrømme fra primær drift før ændring i driftskapital	130.274	106.324
(2.752)	24.288	30	Ændring i driftskapital	(23.959)	(42.736)
(822)	26.936		Pengestrømme fra primær drift	106.315	63.588
1.362	1.112		Renteindtægter, modtaget	6.098	6.380
(746)	(1.228)		Renteomkostninger, betalt	(11.987)	(9.759)
(206)	26.820		Pengestrømme fra ordinær drift	100.426	60.209
0	(1.532)		Betalt selskabsskat	(27.596)	(14.192)
(206)	25.288		Pengestrømme fra driftsaktivitet	72.830	46.017
			Køb af immaterielle aktiver	(1.125)	(181)
(16.864)	(7.923)	31	Køb af materielle aktiver	(107.470)	(95.770)
			Salg af materielle aktiver	20.841	14.347
		32	Køb af dattervirksomheder og aktiviteter	0	(2.011)
			Køb af værdipapirer	(9.180)	(56.807)
422	0		Salg af værdipapirer	116.110	72.675
			Køb af andele i associerede virksomheder	(2.798)	0
17.598	1.234		Udbytte fra dattervirksomheder		
1.156	(6.689)		Pengestrømme fra investeringsaktivitet	16.378	(67.747)

ARKIL HOLDING Pengestrømsopgørelse

Moderselskabet		Note	Koncernen		
2005	2006	nr.	(Beløb i 1.000 kr.)	2006	2005
			Fremmedfinansiering:		
			Betalt leasingydelse vedrørende finansielt leasede aktiver	(22.849)	(19.373)
			Afdrag på langfristede forpligtelser	(27.613)	(11.258)
			Provenu ved optagelse af prioritetsgæld m.v.	5.357	54.185
4.688	(13.152)		Afdrag på langfristede aktiver	0	0
			Aktionærene:		
(5.603)	(5.845)		Udbetalt udbytte	(7.495)	(7.392)
			Indfrielse af minoritetsinteresser	(3.000)	0
(915)	(18.997)		Pengestrømme fra finansieringsaktivitet	(55.600)	16.162
35	(398)		Årets pengestrømme	33.608	(5.568)
486	521		Likvider, primo	137.674	142.977
0	0		Kursregulering af likvider	(39)	265
521	123		Likvider, ultimo	171.243	137.674



Note

- | | | | |
|----|---|----|---|
| 1 | Regnskabsmæssige skøn og vurderinger | 21 | Tilgodehavender |
| 2 | Segmentoplysninger | 22 | Egenkapital |
| 3 | Omsætning | 23 | Pensioner og lignende forpligtelser |
| 4 | Omkostninger | 24 | Udskudt skat |
| 5 | Honorar til generalforsamlingsvalgt revisor | 25 | Hensatte forpligtelser |
| 6 | Andre driftsindtægter / -omkostninger | 26 | Gæld til kreditinstitutter |
| 7 | Kapitalandele i dattervirksomheder | 27 | Leverandørgæld og andre gældsforpligtelser |
| 8 | Kapitalandele i associerede virksomheder | 28 | Selskabsskat |
| 9 | Finansielle indtægter | 29 | Eventualforpligtelser og sikkerhedsstillelser |
| 10 | Finansielle omkostninger | 30 | Ændring i driftskapital |
| 11 | Skat | 31 | Køb af materielle anlægsaktiver, netto |
| 12 | Resultat pr. aktie | 32 | Køb af virksomheder og aktiviteter |
| 13 | Goodwill | 33 | Nærtstående parter |
| 14 | Licenser og rettigheder | 34 | Kommercielle- og finansielle risici |
| 15 | Udviklingsprojekter | 35 | Efterfølgende begivenheder |
| 16 | Grunde og bygninger | 36 | Ny regnskabsregulering |
| 17 | Tekniske anlæg, materiel og inventar | 37 | Arbejdsfællesskaber, koncernens andel |
| 18 | Anlæg under opførelse | | |
| 19 | Varebeholdninger | | |
| 20 | Entreprisekontrakter | | |

Note nr. 1 Regnskabsmæssige skøn og vurderinger**Skønsmæssige usikkerheder**

Opgørelsen af den regnskabsmæssige værdi af visse aktiver og forpligtelser kræver vurderinger, skøn og forudsætninger om fremtidige begivenheder.

De væsentligste skøn omfatter færdiggørelsesgrader på entreprisekontrakter, der opgøres på grundlag af stædeopgørelser samt levetider for tekniske anlæg, materiel og inventar.

De foretagne skøn og forudsætninger er baseret på historiske erfaringer og andre faktorer, som ledelsen vurderer som værende forsvarlige efter omstændighederne, men som i sagens natur er usikre og uforudsigelige. Forudsætningerne kan være ufuldstændige eller unøjagtige, og uventede begivenheder eller omstændigheder kan opstå. Endvidere er virksomheden underlagt risici og usikkerheder, som kan føre til, at de faktiske udfald afviger fra disse skøn. Særlige risici for Arkil Holding-koncernen er omtalt i ledelsesberetningen, side 17, og note 34 til koncernregnskabet.

Det kan være nødvendigt at ændre tidligere foretagne skøn som følge af ændringer i de forhold, der lå til grund for de tidligere skøn eller på grund af ny viden eller efterfølgende begivenheder.

Skøn, der er væsentlige for regnskabsaflæggelsen, foretages bl.a. ved opgørelsen af af- og nedskrivninger, salgsværdi af entreprisekontrakter, pensioner og lignende forpligtelser, hensatte forpligtelser samt eventuelforpligtelser og -aktiver.

Nedskrivningstest for goodwill

Ved den årlige nedskrivningstest af goodwill foretages skøn over, hvorledes de dele af virksomheden (pengestrømsfrembringende enheder), som goodwillen knytter sig til, vil være i stand til at generere tilstrækkelige positive nettopengestrømme i fremtiden til at understøtte værdien af goodwill og øvrige nettoaktiver i den pågældende del af virksomheden.

Skønnet over den fremtidige frie nettopengestrøm baseres på budgetter og forretningsplaner for de kommende fem år og fremskrivninger for efterfølgende år. Væsentlige parametre er omsætningsudvikling, overskudsgrad, fremtidige anlægsinvesteringer samt vækstforventninger for årene efter de kommende fem år. Budgetter og forretningsplaner for de kommende fem år er baseret på konkrete fremtidige forretningsmæssige tiltag, hvori risici i de væsentlige parametre er vurderet og indregnet i de fremtidige forventede frie pengestrømme. Fremskrivninger efter de kommende fem år er baseret på generelle forventninger og risici.

De anvendte diskonteringsratser til beregning af genindvindingsværdien er før skat og afspejler den risikofrie rente med tillæg af specifikke risici i de enkelte segmenter. I de anvendte pengestrømme er indarbejdet effekt af de fremtidige risici knyttet hertil, hvorfor sådanne risici ikke er tillagt i de anvendte diskonteringsratser.

Som følge af forretningens karakter må der skønnes over forventede pengestrømme mange år ud i fremtiden, hvilket naturligt fører til en vis usikkerhed. Usikkerheden er afspejlet i den valgte diskonteringsrente.

Nedskrivningstesten og de særligt følsomme forhold i forbindelse hermed er nærmere beskrevet i note 13 til koncernregnskabet.

Note nr. 2 Segmentoplysninger

Aktiviteter – primært segment 2006

(Beløb i 1.000 kr.)	Vej	Piping	Fundering	Øvrige	I alt
Omsætning	1.789.908	107.346	92.149	343	1.989.746
Intern omsætning	(20.446)	(3.452)	(13.350)	0	(37.248)
Omsætning	1.769.462	103.894	78.799	343	1.952.498
Resultat af primær drift	56.450	(12.028)	10.571	524	55.517
Andel af resultat i associerede virksomheder	6.295	0	0	0	6.295
Segment aktiver	1.047.325	47.198	48.484	151.887	1.294.894
Heraf kapitalandele i associerede virksomheder	9.768	0	0	0	9.768
Anlægsinvesteringer	83.133	1.887	4.706	11.334	101.060
Afskrivninger	59.785	4.828	3.667	4.157	72.437
Nedskrivninger	1.955	0	0	0	1.955
Pengestrømme fra driftsaktivitet	71.940	6.481	8.695	(14.286)	72.830
Pengestrømme fra investeringsaktivitet	(67.526)	(1.016)	(4.706)	89.626	16.378
Pengestrømme fra finansieringsaktivitet	(53.657)	(7.796)	(3.688)	9.541	(55.600)
Segment forpligtelser	763.614	46.015	21.335	(52.264)	778.700

Geografisk – sekundært segment – 2006

	Skandi- navien	Øvrige Europa	Øvrige verden	I alt
Omsætning	1.186.386	760.363	5.749	1.952.498
Segment aktiver	766.535	528.359	0	1.294.894
Anlægsinvesteringer	52.642	48.418	0	101.060

Samhandel mellem segmenter sker på normale markedsmæssige vilkår.

Note nr. 2 Segmentoplysninger (fortsat)

Aktiviteter – primært segment 2005

(Beløb i 1.000 kr.)	Vej	Piping	Fundering	Øvrige	I alt
Omsætning	1.579.226	122.377	74.853	5.411	1.781.867
Intern omsætning	(40.854)	(13.245)	(6.658)	0	(60.757)
Omsætning	1.538.372	109.132	68.195	5.411	1.721.110
Resultat af primær drift	63.001	(33.003)	8.937	(341)	38.594
Andel af resultat i associerede virksomheder	3.565	0	0	0	3.565
Segment aktiver	950.526	55.290	44.796	92.765	1.143.377
Heraf kapitalandele i associerede virksomheder	3.565	0	0	0	3.565
Anlægsinvesteringer	87.994	7.524	9.271	14.697	119.486
Afskrivninger	52.020	5.616	3.020	1.923	62.579
Nedskrivninger	0	9.960	0	0	9.960
Pengestrømme fra driftsaktivitet	33.714	(6.638)	(2.242)	21.183	46.017
Pengestrømme fra investeringsaktivitet	(39.855)	(7.524)	2.341	(22.709)	(67.747)
Pengestrømme fra finansieringsaktivitet	19.233	(2.969)	(2.170)	2.068	16.162
Segment forpligtelser	618.723	45.533	22.004	47.628	733.888
Geografisk – sekundært segment – 2005		Skandi-navien	Øvrige Europa	Øvrige verden	I alt
Omsætning		1.057.010	636.934	27.166	1.721.110
Segment aktiver		553.853	589.524	0	1.143.377
Anlægsinvesteringer		83.760	35.726	0	119.486

Samhandel mellem segmenter sker på normale markedsmæssige vilkår.

Morderselskabet			Koncernen	
2005	2006	(Beløb i 1.000 kr.)	2006	2005
		Note nr. 3 Omsætning		
		Salg af varer	49.348	38.984
		Salgsværdi af årets produktion på entreprisekontrakter	1.903.150	1.682.126
			1.952.498	1.721.110
		Note nr. 4 Omkostninger		
		Produktionsomkostninger		
		Årets vareforbrug	189.334	178.804
		Årets nedskrivning af varebeholdninger	206	0
		Tilbageførte nedskrivninger på varebeholdninger	0	0
		Personaleomkostninger		
528	866	Honorar til morderselskabets bestyrelse	866	528
1.327	1.323	Gager og lønninger	409.053	371.061
126	139	Bidragbaserede pensionsordninger	35.818	33.519
		Ydelsesbaserede pensionsordninger	5.702	5.684
2	1	Øvrige personaleomkostninger	44.683	39.142
1.983	2.329		496.122	449.934
528	866	Bestyrelshonorar	866	528
1.329	1.324	Gage direktionen	3.738	3.898
126	139	Pension direktion	785	1.061
		Gage, andre ledende medarbejdere	3.404	4.564
		Pension, andre ledende medarbejdere	889	1.000
		Øvrige medarbejdere	486.440	438.883
1.983	2.329		496.122	449.934
		Vederlag til bestyrelse		
150	273	Bestyrelsesformand (3 x menigt medlemsvederlag)	273	150
75	145	Næstformand (1,5 x menigt medlemsvederlag)	145	75
303	448	Menige medlemmer (120.000 pr. medlem)	448	303
528	866		866	528
		Vederlaget til bestyrelsen er et fast monetært vederlag, der godkendes på selskabets ordinære generalforsamling.		
		Personaleomkostninger indregnes således:		
		Produktionsomkostninger	390.499	351.275
1.983	2.329	Administrationsomkostninger	105.623	98.659
1.983	2.329		496.122	449.934
1	1	Gennemsnitlig antal medarbejdere	1.438	1.318

Moderselskabet			Koncernen	
2005	2006	(Beløb i 1.000 kr.)	2006	2005
		Note nr. 4 Omkostninger (forsat)		
		Af- og nedskrivninger		
		Afskrivning, immaterielle aktiver	732	707
		Nedskrivning, immaterielle aktiver	0	9.960
1.068	1.313	Afskrivning, materielle aktiver	71.705	61.872
		Nedskrivning, materielle aktiver	1.955	0
1.068	1.313		74.392	72.539
		Af- og nedskrivninger indregnes således:		
		Produktionsomkostninger	68.529	57.851
154	152	Administrationsomkostninger	4.703	3.814
914	1.161	Andre driftsindtægter/-omkostninger	1.160	914
		Nedskrivning af goodwill	0	9.960
1.068	1.313		74.392	72.539
		Udviklingsomkostninger		
		Udgiftsførte udviklingsomkostninger inkl. afskrivninger	0	159
		Note nr. 5 Honorar til generalforsamlingsvalgt revisor		
435	319	Samlet honorar til KPMG	2.014	2.152
435	319		2.014	2.152
		Der kan specificeres således:		
169	163	KPMG, revision af moder- og koncernregnskab	163	169
		KPMG, revision af danske virksomheder	527	579
		KPMG, revision af udenlandske datter- og associerede virksomheder	910	1.031
266	156	KPMG, andre ydelser end revision	414	373
435	319		2.014	2.152
		Note nr. 6 Andre driftsindtægter/-omkostninger		
		Andre driftsindtægter/-omkostninger omfatter regnskabsposter af sekundær karakter i forhold til virksomhedens hovedformål, herunder nettoresultat ved udlejning af ejendomme efter fradrag af afskrivninger.		

Morderselskabet		(Beløb i 1.000 kr.)	Koncernen	
2005	2006		2006	2005
			Note nr. 7 Kapitalandele i dattervirksomheder	
219.211	219.211	Kostpris 1. januar		
0	0	Årets tilgang		
219.211	219.211	Kostpris 31. december		
			Nedskrivninger 1. januar	
			Nedskrivninger	
			Nedskrivninger 31. december	
219.211	219.211	Regnskabsmæssig værdi 31. december		
Ejerandel				
2005	2006			
100%	100%	Arkil A/S, Haderslev, Danmark		
100%	100%	Arkil Energi A/S, Haderslev, Danmark		
100%	100%	Arkil Invest ApS, Haderslev, Danmark		
100%	100%	Arkil Fundering A/S, Middelfart, Danmark		
100%	100%	Arkil Holding GmbH, Tyskland		

Morderselskabet		Koncernen		
2005	2006	(Beløb i 1.000 kr.)	2006	2005
Note nr. 8 Kapitalandele i associerede virksomheder				
			5.757	5.740
			(3)	17
			2.798	0
		Kostpris 31. december	8.552	5.757
		Reguleringer 1. januar	(241)	1.072
		Valutakursregulering	0	3
		Udlodning	(4.838)	(4.885)
		Andel af årets resultat	6.295	3.569
		Reguleringer 31. december	1.216	(241)
		Regnskabsmæssig værdi 31. december	9.768	5.516
Hovedtal for associerede virksomheder				
		Omsætning	146.847	148.119
		Årets resultat	12.907	7.387
		Aktiver i alt	55.003	44.081
		Forpligtelser i alt	35.133	31.483
		Egenkapital	19.870	12.598
		Eventualforpligtelser	0	0
Koncernens andel af associerede virksomheder er indregnet i årsregnskabet således:				
		Egenkapital	9.768	5.516
		Årets resultat	6.295	3.565
			<u>Ejerandel</u>	
Associerede virksomheder omfatter følgende:				
		SAM Stralsund Asphaltmischwerke GmbH & Co. KG, Langendorf/Stralsund, Tyskland	47,2	47,2
		SAM Stralsund Asphaltmischwerke Verwaltungs GmbH, Langendorf/Stralsund, Tyskland	47,2	47,2
		Hanse Asphalt GmbH, Rostock, Tyskland	46,3	37,0
		GAM Greifswalder Asphaltmischwerke GmbH & Co. KG, Rostock, Tyskland	45,3	45,3
		GAM Greifswalder Asphaltmischwerke Verwaltungs GmbH, Rostock, Tyskland	45,3	45,3
		AMK Asphaltmischwerke Kiel GmbH & Co. KG, Kiel, Tyskland	36,3	36,3
		AMK Asphaltmischwerke Kiel Verwaltungs GmbH, Schleswig, Tyskland	36,3	36,3

Morderselskabet			Koncernen	
2005	2006	(Beløb i 1.000 kr.)	2006	2005
Note nr. 9 Finansielle indtægter				
1.291	1.057	Renteindtægter dattervirksomheder		
		Renter af værdipapirer	1.543	2.174
433	1.477	Kursregulering og gevinst på værdipapirer	80.750	2.264
17.598	1.234	Udbytte fra dattervirksomheder		
		Valutakursreguleringer	65	0
70	55	Andre renteindtægter	3.769	1.942
19.392	3.823	Finansielle indtægter i alt	86.127	6.380
Note nr. 10 Finansielle omkostninger				
		Renter, bank- og prioritetsgæld m.v.	9.447	7.844
746	1.039	Renteomkostninger til tilknyttede virksomheder		
		Valutakursreguleringer	0	514
0	190	Andre renteomkostninger	2.540	1.533
746	1.229	Finansielle omkostninger i alt	11.987	9.891
Note nr. 11 Skat				
Årets skat kan opdeles således:				
2.705	600	Skat af årets resultat	18.044	16.671
		Skat af egenkapitalbevægelser	3.432	(3.652)
2.705	600		21.476	13.019
Skat af årets resultat fremkommer således:				
0	(509)	Aktuel skat	25.234	10.859
2.772	1.148	Udskudt skat	(5.398)	7.865
8	(39)	Regulering af skat vedrørende tidligere år	(1.792)	343
(75)	0	Nedsættelse af dansk selskabsskat fra 30% til 28%	0	(2.396)
2.705	600		18.044	16.671

Morderselskabet			Koncernen	
2005	2006	(Beløb i 1.000 kr.)	2006	2005
		Note nr. 11 Skat (fortsat)		
		Skat af årets resultat kan forklares således:		
5.344	1.094	Beregnet 28% skat af resultat før skat	36.304	9.823
		Ikke skattepligtige avancer ved salg af værdipapirer	(22.102)	0
(75)	0	Regulering af beregnet skat i udenlandske tilknyttede virksomheder i forhold til 28%	4.392	420
		Underskud til fremførsel med en skatteværdi på 0	2.232	4.564
		Skatteeffekt af:		
		Ikke-fradragsberettigede nedskrivninger på goodwill	0	2.789
(4.927)	(346)	Skattefri udbytte		
2.355	(109)	Andre reguleringer	773	(270)
		Andel af resultat efter skat i associerede virksomheder	(1.763)	(998)
8	(39)	Regulering af skat vedrørende tidligere år	(1.792)	343
2.705	600		18.044	16.671
14,2%	15,4%	Effektiv skatteprocent	13,9%	47,5%
		Note nr. 12 Resultat pr. aktie		
		Årets resultat	111.613	18.412
		Minoritetsinteressernes andel af koncernresultatet	(1.579)	(2.769)
		Arkil Holding koncernens andel af årets resultat	110.034	15.643
		Gennemsnitligt antal aktier à 100 kr.	49.132	49.132
		Gennemsnitligt antal egne aktier	(930)	(930)
		Gennemsnitligt antal aktier i omløb	48.202	48.202
		Udestående aktieoptioners gennemsnitlige udvandingseffekt	0	0
		Udvandet gennemsnitligt antal aktier i omløb	48.202	48.202
		Resultat pr. aktie (EPS) à 100 kr.	228	32
		Udvandet resultat pr. aktie (EPS-D) à 100 kr.	228	32

Moderselskabet			Koncernen	
2005	2006	(Beløb i 1.000 kr.)	2006	2005
		Note nr. 13 Goodwill		
		Kostpris 1. januar	99.733	123.139
		Valutakursregulering	(18)	0
		Tilgang	0	200
		Afgang	0	(23.606)
		Kostpris 31. december	99.715	99.733
		Nedskrivninger 1. januar	0	(13.646)
		Nedskrivninger	0	(9.960)
		Afgang	0	23.606
		Nedskrivninger 31. december	0	0
		Regnskabsmæssig værdi 31. december	99.715	99.733
Goodwill				
Goodwill fordeler sig således på følgende pengestrømsfrembringende enheder:				
		Arkil A/S	31.190	31.190
		Arkil Fundering A/S	12.963	12.963
		Arkil Holding GmbH	55.562	55.580
		Regnskabsmæssig værdi 31. december	99.715	99.733

Ledelsen har pr. 31. december 2006 gennemført en værditest af den regnskabsmæssige værdi af goodwill.

Genindvindingsværdien er baseret på kapitalværdien, som er fastlagt ved anvendelse af forventede netto-pengestrømme på basis af budgetter for årene 2007-11 godkendt af ledelsen og en diskonteringsfaktor før skat på 12%.

Budgetterne er udarbejdet med baggrund i ledelsens vurdering og forventninger til de enkelte enheders markedsudvikling og indtjeningsforhold.

Den vægtede gennemsnitlige vækstrate brugt til ekstrapolering er skønnet til at udgøre følgende:

Arkil A/S	2%-point
Arkil Fundering A/S	2%-point
Arkil Holding GmbH	2%-point

Vækstraterne vurderes ikke at overstige den langsigtede gennemsnitlige vækstrate indenfor selskabets markeder.

Nutidsværdien af forventede fremtidige nettopengestrømme er tilstrækkelige til at modsvare den regnskabsmæssige værdi af goodwill pr. 31.12.2006.

I 2005 blev værdien af den goodwill, der kunne henføres til segment Piping, nedskrevet med 9.960 t.kr., hvorefter værdien udgør 0 kr.

Nedskrivningen var begrundet i forventede fremtidige stigende produktionsomkostninger i forhold til tidligere budgetter med deraf følgende lavere dækningsgrad.

Øvrige aktiver i Inpipe Sweden AB er tillige testet, og det er i denne forbindelse skønnet, at der ikke er behov for nedskrivning.

Morderselskabet			Koncernen	
2005	2006	(Beløb i 1.000 kr.)	2006	2005
Note nr. 14 Licenser og rettigheder				
		Kostpris 1. januar	15.818	15.633
		Valutakursregulering	36	4
		Tilgang	1.128	181
		Afgang	(1.815)	0
		Kostpris 31. december	15.167	15.818
		Af- og nedskrivninger 1. januar	(3.098)	(2.587)
		Valutakursregulering	(43)	35
		Årets afskrivninger	(718)	(546)
		Afgang	1.792	0
		Af- og nedskrivninger 31. december	(2.067)	(3.098)
		Regnskabsmæssig værdi 31. december	13.100	12.720
Note nr. 15 Udviklingsprojekter				
		Kostpris 1. januar	793	823
		Valutakursregulering	0	(30)
		Tilgang	0	0
		Afgang	(793)	0
		Kostpris 31. december	0	793
		Af- og nedskrivninger 1. januar	(793)	(658)
		Valutakursregulering	0	23
		Afgang	793	0
		Afskrivninger	0	(158)
		Af- og nedskrivninger 31. december	0	(793)
		Regnskabsmæssig værdi 31. december	0	0

Morderselskabet			Koncernen	
2005	2006	(Beløb i 1.000 kr.)	2006	2005
		Note nr. 16 Grunde og bygninger		
94.400	111.264	Kostpris 1. januar	196.563	176.849
		Valutakursregulering	125	41
16.864	7.923	Tilgang	13.447	20.519
		Afgang	(8.744)	(846)
111.264	119.187	Kostpris 31. december	201.391	196.563
(38.946)	(39.860)	Af- og nedskrivninger 1. januar	(57.678)	(54.729)
		Valutakursregulering	(43)	(11)
		Nedskrivninger	(1.955)	0
(914)	(1.161)	Afskrivninger	(5.066)	(3.785)
		Afgang	2.773	847
(39.860)	(41.021)	Af- og nedskrivninger 31. december	(61.969)	(57.678)
71.404	78.166	Regnskabsmæssig værdi 31. december	139.422	138.885
0	0	Heraf finansielt leasede aktiver	0	0
0	0	Investeringsforpligtelser	0	0
		Nedskrivninger på grunde og bygninger er foretaget i forbindelse med flytning af asfaltværk i Næstved samt revurderinger i øvrigt.		
		Note nr. 17 Tekniske anlæg, materiel og inventar		
1.281	1.281	Kostpris 1. januar	587.300	506.141
		Valutakursregulering	827	(148)
		Tilkøb	0	1.811
		Tilgang	109.090	115.648
		Afgang	(38.250)	(36.152)
1.281	1.281	Kostpris 31. december	658.967	587.300
(975)	(1.129)	Af- og nedskrivninger 1. januar	(333.105)	(306.954)
		Valutakursregulering	(597)	53
(154)	(152)	Afskrivninger	(66.562)	(58.086)
		Afgang	30.985	31.882
(1.129)	(1.281)	Af- og nedskrivninger 31. december	(369.279)	(333.105)
152	0	Regnskabsmæssig værdi 31. december	289.688	254.195
0	0	Heraf finansielt leasede aktiver	87.235	88.728
0	0	Investeringsforpligtelser	0	0
		Koncernen har indgået finansielle leasingaftaler vedrørende tekniske anlæg, materiel og inventar. Ved udløbet af leasingaftalerne har koncernen mulighed for at erhverve aktiverne til favorable priser. De leasede aktiver er stillet til sikkerhed for leasingforpligtelser, jf. note nr. 26.		

Morderselskabet			Koncernen	
2005	2006	(Beløb i 1.000 kr.)	2006	2005
		Note nr. 18 Anlæg under opførelse		
		Kostpris 1. januar	3.848	1.851
		Valutakursregulering	0	(58)
		Tilgang	3.160	5.082
		Overført	(4.921)	(3.027)
		Afgang	0	0
		Kostpris 31. december	2.087	3.848
		Regnskabsmæssig værdi 31. december	2.087	3.848
		Heraf finansielt leasede aktiver	0	0
		Note nr. 19 Varebeholdninger		
		Råvarer og hjælpematerialer	35.339	32.055
		Varer under fremstilling	499	1.047
		Færdigvarer	5.781	3.376
			41.619	36.478
		Regnskabsmæssig værdi af varebeholdninger nedskrevet til nettorealisation sværdi	559	71
		Note nr. 20 Entreprisekontrakter		
		Salgsværdi af entreprisekontrakter	714.441	672.522
		Acontofaktureringer	(686.194)	(626.256)
			28.247	46.266
		Der indregnes således:		
		Entreprisekontrakter (aktiver)	58.144	61.571
		Entreprisekontrakter (forpligtelser)	(29.897)	(15.305)
			28.247	46.266
		Forudbetalinger fra kunder	0	0
		Tilbageholdte betalinger	0	0
		Note nr. 21 Tilgodehavender		
		Tilgodehavender fra salg og tjenesteydelser	402.281	281.757
23.754	13.399	Tilgodehavender hos tilknyttede virksomheder		
2.310	1.056	Andre tilgodehavender	13.990	27.723
26.064	14.455		416.271	309.480
0	0	Nedskrivninger indeholdt i ovenstående tilgodehavender	9.718	7.743

Note nr. 22 Egenkapital

(Beløb i 1.000 kr.) Aktionærerne i Arkil Holding A/S

Koncernen	Aktie kapital	Reserve for valuta-kursregulering	Reserve for sikrings-transaktioner	Overført resultat	Foreslået udbytte	I alt	Minoritets-interesser	I alt
Egenkapital 1. januar 2005	49.132	0	(46)	336.892	5.650	391.628	12.024	403.652
Egenkapitalbevægelser i 2005								
Valutakursregulering, udenlandske virksom- heder		(143)				(143)	10	(133)
Værdiregulering af sikringsinstrumenter, ultimo			593			593		593
Værdiregulering af pen- sionsforpligtelse				(7.760)		(7.760)	(1.370)	(9.130)
Tilbageførsel af værdi- regulering af sikrings- instrumenter						0		0
Skat af egenkapital- bevægelser			(165)	3.104		2.939	548	3.487
Nettogevinster indregnet direkte på egenkapital	0	(143)	428	(4.656)	0	(4.371)	(812)	(5.183)
Årets resultat				9.747	5.896	15.643	2.769	18.412
Totalindkomst i alt	0	(143)	428	5.091	5.896	11.272	1.957	13.229
Udloddet udbytte					(5.650)	(5.650)	(1.789)	(7.439)
Udbytte, egne aktier				47		47		47
Egenkapitalbevægelser i 2005 i alt	0	(143)	428	5.138	246	5.669	168	5.837
Egenkapital 31. december 2005	49.132	(143)	382	342.030	5.896	397.297	12.192	409.489

Note nr. 22 Egenkapital (fortsat)

(Beløb i 1.000 kr.) Aktionærene i Arkil Holding A/S								
Koncernen	Aktie- kapital	Reserve for valutakurs- regulering	Reserve for sikringstrans- aktioner	Overført resultat	Foreslået udbytte	I alt	Minoritets- interesser	I alt
Egenkapital								
1. januar 2006	49.132	(143)	382	342.030	5.896	397.297	12.192	409.489
Egenkapitalbevægelser								
i 2006								
Valutakursregulering, udenlandske virksom- heder		223				223	(6)	217
Værdiregulering af sikringsinstrumenter, ultimo			726			726		726
Værdiregulering af pensionsforpligtelse				6.858		6.858	1.210	8.068
Tilbageførsel af værdi- regulering af sikrings- instrumenter						0		0
Skat af egenkapital- bevægelser			(203)	(2.737)		(2.940)	(484)	(3.424)
Nettogevinster								
indregnet direkte på egenkapital	0	223	523	4.121	0	4.867	720	5.587
Årets resultat				102.664	7.370	110.034	1.579	111.613
Totalindkomst i alt	0	223	523	106.785	7.370	114.901	2.299	117.200
Udloddet udbytte					(5.896)	(5.896)	(1.710)	(7.606)
Indfrielse af minoritets- aktionærer				2.782		2.782	(5.782)	(3.000)
Udbytte, egne aktier				111		111		111
Egenkapitalbevægelser								
i 2006 i alt	0	223	523	109.678	1.474	111.898	(5.193)	106.705
Egenkapital								
31. december 2006	49.132	80	905	451.708	7.370	509.195	6.999	516.194

Note nr. 22 Egenkapital (fortsat)

(Beløb i 1.000 kr.)

Moderselskabet	Aktiekapital	Overført resultat	Foreslået udbytte	I alt
Egenkapital 1. januar 2005	49.132	227.056	5.650	281.838
Årets resultat		10.485	5.896	16.381
Totalindkomst i alt	0	10.485	5.896	16.381
Udloddet udbytte			(5.650)	(5.650)
Udbytte, egne aktier		46		46
Egenkapitalbevægelser i 2005 i alt	0	10.531	246	10.777
Egenkapital 31. december 2005	49.132	237.587	5.896	292.615
Moderselskabet	Aktiekapital	Overført resultat	Foreslået udbytte	I alt
Egenkapital 1. januar 2006	49.132	237.587	5.896	292.615
Årets resultat	0	(4.062)	7.370	3.308
Totalindkomst i alt	0	(4.062)	7.370	3.308
Udloddet udbytte			(5.896)	(5.896)
Udbytte, egne aktier		51		51
Egenkapitalbevægelser i 2006 i alt	0	(4.011)	1.474	(2.537)
Egenkapital 31. december 2006	49.132	233.576	7.370	290.078

Moderselskabet			Koncernen	
2005	2006	(Beløb i 1.000 kr.)	2006	2005
Note nr. 22 Egenkapital (fortsat)				
Aktiekapital				
49.132	49.132	1. januar	49.132	49.132
0	0	Kapitaludvidelse	0	0
49.132	49.132	31. december	49.132	49.132
Aktiekapital kan opdeles således:				
6.150	6.150	A-aktier	6.150	6.150
42.982	42.982	B-aktier	42.982	42.982
49.132	49.132		49.132	49.132
A-aktiekapitalen er fordelt således:				
1.450	1.367	1 aktie á 1.367.400 kr.	1.367	1.450
0	83	1 aktie á 82.600 kr.	83	0
3.450	3.450	69 aktier á 50.000 kr.	3.450	3.450
1.105	1.105	221 aktier á 5.000 kr.	1.105	1.105
130	130	130 aktier á 1.000 kr.	130	130
15	15	30 aktier á 500 kr.	15	15
6.150	6.150		6.150	6.150
B-aktiekapitalen er på 429.823 aktier á 100 kr.				
Stemmefordeling:				
10	10	A-aktier á 100 kr.		
1	1	B-aktier á 100 kr.		
Egne aktier				
410	410	Primo	930	930
0	0	Tilgang	0	0
0	0	Salg	0	0
410	410	Antal styk ultimo	930	930
410	410	Nominel værdi	930	930
0,8%	0,8%	% af selskabskapitalen	1,9%	1,9%
12	15	Udbytte pr. 100 kr. aktie		
<p>Koncernen har i årene 1999 – 2004 erhvervet egne aktier, nom. 930 t.kr. til gns. kurs 630, svarende til en anskaffelsessum på 5.862 t.kr.</p> <p>Datterselskabsbesiddelse heraf udgør nominelt 520 t.kr. med en kostpris på 3.645 t.kr.</p> <p>Formålet hermed er at opnå fleksibilitet i forbindelse med virksomhedsopkøb og indgåelse af strategiske samarbejdsaftaler.</p>				

(Beløb i 1.000 kr.)	Koncernen	
	2006	2005
Note nr. 23 Pensioner og lignende forpligtelser		
I bidragsbaserede pensionsordninger er arbejdsgiver forpligtet til at indbetale et bestemt bidrag (f.eks. et fast beløb eller en fast procentdel af lønnen). I en bidragsbaseret ordning har koncernen ikke risikoen med hensyn til den fremtidige udvikling i rente, inflation, dødelighed og invaliditet.		
I ydelsesbaserede pensionsordninger er arbejdsgiver forpligtet til at betale en bestemt ydelse (f.eks. en alderspension som et fast beløb eller en fast procent af slutlønnen). I en ydelsesbaseret ordning bærer koncernen risikoen med hensyn til den fremtidige udvikling i rente, inflation, dødelighed og invaliditet.		
Danske virksomheders pensionsforpligtelser er forsikringsmæssigt afdækket. Visse udenlandske virksomheder er ligeledes forsikringsmæssigt afdækket. Udenlandske virksomheder, der ikke er eller kun delvist er afdækket forsikringsmæssigt (ydelsesbaserede ordninger), opgør forpligtelsen aktuarmæssigt til nutidsværdi på balancetidspunktet. Disse pensionsordninger afdækkes helt eller delvist i pensionsfonde for medarbejderne. I koncernregnskabet er der under forpligtelser indregnet 109.288 t.kr. (2005: 116.526 t.kr.) vedrørende koncernens forpligtelser over for nuværende og tidligere medarbejdere efter fradrag af de til ordningerne knyttede aktiver. De uafdækkede pensionsordninger omfatter ordninger for alle medarbejdergrupper. Moderselskabet har udelukkende bidragsbaserede pensionsordninger.		
Nutidsværdi af ydelsesbaserede ordninger	109.288	116.526
Dagsværdi af ordningernes aktiver	0	0
I alt	109.288	116.526
Udvikling i indregnet forpligtelse		
Nettoforpligtelse/nettoaktiv 1. januar	116.526	106.851
Valutakursregulering	93	320
Udbetalte pensioner	(4.965)	(5.459)
Pensionsomkostninger vedrørende det aktuelle regnskabsår	5.702	5.684
Aktuarmæssige tab (gevinster)	(8.068)	9.130
Nettoforpligtelse 31. december	109.288	116.526
Pensionsomkostninger indregnet i resultatopgørelsen:		
Pensionsomkostninger vedrørende det aktuelle regnskabsår	1.454	971
Kalkulerede renter vedrørende forpligtelse	4.248	4.713
Indregnet i alt for ydelsesbaserede ordninger	5.702	5.684
Indregnet i bidragsbaserede ordninger	35.818	33.519
Resultatført i alt	41.520	39.203
I opgørelsen over indregnede gevinster og tab er indregnet følgende akkumulerede aktuarmæssige gevinster/ tab siden 1. januar 2005:		
Akkumulerede aktuarmæssige tab	1.062	9.130
Koncernen forventer i 2007 at indbetale 6.466 t.kr. til den ydelsesbaserede pensionsordning.		
Forudsætningerne for de aktuarmæssige beregninger pr. balancedagen kan gennemsnitligt oplyses som følger:		
Diskonteringsrente	4,55%	4,00%
Fremtidig lønstigningstakt	1,50%	1,00%

Note nr. 23 Pensioner og lignende forpligtelser (fortsat)

Beløb for indeværende år og de foregående 4 år for koncernens pensionsforpligtelser er som følger:

	2006	2005	2004	2003	2002
Aktuarmæssigt opgjorte pensionsforpligtelser	(109.288)	(116.526)	-	-	-
Pensionsaktiver	0	0	-	-	-
Over-/underdækning	(109.288)	(116.526)	-	-	-
Erfaringsændringer til forpligtelser	0	0	-	-	-
Erfaringsændringer til pensionsaktiverne	0	0	-	-	-

Moderselskabet			Koncernen	
2005	2006	(Beløb i 1.000 kr.)	2006	2005
		Note nr. 24 Udskudt skat		
4.160	1.354	Udskudt skat 1. januar	8.506	955
		Valutakursregulering	56	290
311	1.147	Årets udskudte skat indregnet i årets resultat	(5.445)	15.138
		Årets udskudte skat indregnet i egenkapitalen	3.431	(3.652)
(3.117)	2.301	Andre reguleringer	2.301	(4.225)
1.354	4.802	Udskudt skat 31. december	8.849	8.506
		Udskudt skat indregnes således i balancen:		
		Udskudt skat (aktiv)	(16.712)	(19.134)
1.354	4.802	Udskudt skat (forpligtelser)	25.561	27.640
1.354	4.802	Udskudt skat 31. december, netto	8.849	8.506
		Udskudt skat vedrører:		
		Immaterielle aktiver	6.782	5.042
3.293	4.356	Materielle aktiver	41.097	39.567
0	182	Finansielle aktiver	182	361
362	264	Kortfristede aktiver	(73)	10.824
		Hensatte forpligtelser	(19.097)	(22.512)
		Øvrige forpligtelser	(20.042)	(22.474)
(2.301)	0	Fremførselsberettigede skattemæssige underskud	0	(2.302)
1.354	4.802		8.849	8.506

Skatteværdien af genbeskatningssaldoen vedrørende Inpipe Sweden AB, der er udtrådt af sambeskatning pr. 1. januar 2005 indgår ikke i den udskudte skat, da den ikke forventes realiseret. Skatteværdien udgør 5.723 t.kr.

Der er ikke herudover udskudte skatteforpligtelser eller -aktiver, der ikke er indregnet i balancen.

Morderselskabet			Koncernen	
2005	2006	(Beløb i 1.000 kr.)	2006	2005
Note nr. 25 Hensatte forpligtelser				
Garantiforpligtelser 1. januar			12.212	7.932
Regulering og reklassifikation			(6)	2.599
Anvendt i året			0	0
Hensat i året			5.985	1.681
Garantiforpligtelser 31. december			18.191	12.212
Andre forpligtelser 1. januar			12.834	18.648
Regulering og reklassifikation			(7)	(2.541)
Anvendt i året			(900)	(4.375)
Effekt af tilbagediskontering			204	195
Hensat i året			2.237	907
Andre forpligtelser 31. december			14.368	12.834
Hensatte forpligtelser 31. december			32.559	25.046
Forfaldstidspunkterne for hensatte forpligtelser forventes at blive:				
Kortfristede forpligtelser			13.543	7.117
Langfristede forpligtelser			19.016	17.929
Hensatte forpligtelser 31. december			32.559	25.046
<p>Garantiforpligtelser vedrører afsluttede entrepriser, der udføres mod garanti i normalt op til 5 år.</p> <p>Forpligtelsen er opgjort med udgangspunkt i historiske garantiomkostninger.</p> <p>Andre forpligtelser vedrører retablering af stenbrud og kendte forpligtelser på afsluttede arbejder. Forpligtelsen er opgjort på grundlag af konkrete forventninger til fremtidige omkostninger.</p>				
Note nr. 26 Gæld til kreditinstitutter				
Langfristede forpligtelser			184.785	215.101
Kortfristede forpligtelser			43.823	44.890
			228.608	259.991
Dagsværdi			229.148	260.021
Nominel værdi			228.608	259.991

Note nr. 26 Gæld til kreditinstitutter (fortsat)

Koncernen har pr. 31. december følgende lån og kreditter:

Koncernen								
Lån	Udløb	Fast/ variabel	Effektiv rente		Regnskabsmæssig værdi		Dagsværdi	
			2006 %	2005 %	2006 t.kr.	2005 t.kr.	2006 t.kr.	2005 t.kr.
EURO	2007 – 2011	Variabel	3-5%	2-4%	25.062	22.622	25.062	22.622
EURO	2012 – 2016	Variabel	3-5%	2-4%	100.080	109.094	100.080	109.094
DKK	2007 – 2011	Variabel	3-4%	2-4%	68.145	83.586	68.145	83.586
DKK	2012 – 2013	Variabel	3-4%	2-4%	3.435	5.008	3.435	5.008
EURO	2007 – 2011	Fast	4-6%	5-6%	28.965	30.311	29.505	30.341
SEK	2007 – 2009	Variabel	3-4%	2-4%	2.921	9.370	2.921	9.370
					228.608	259.991	229.148	260.021

Dagsværdi er opgjort som nutidsværdi af forventede fremtidige afdrags- og rentebetalinger. Som diskonteringsrente er anvendt koncernens aktuelle lånerente for tilsvarende løbetider.

Det er koncernens politik i forbindelse med låneoptagelse at sikre størst mulig fleksibilitet gennem spredning af låneoptagelsen på forfaldstidspunkter og modparter.

Forpligtelser vedrørende finansielt leasede aktiver indgår således i gæld til kreditinstitutter.

Koncernen						
	2006			2005		
	Minimums-leasing- ydelse	Rente- element	Nutids- værdi	Minimums- leasing- ydelse	Rente- element	Nutids- værdi
0-1 år	22.163	2.531	19.632	23.943	1.865	22.078
1-5 år	52.375	3.863	48.512	57.438	3.402	54.036
> 5 år	3.618	183	3.435	5.242	234	5.008
	78.156	6.577	71.579	86.623	5.501	81.122

I henhold til leasingkontrakterne er der ingen betingede lejeydelser.

Dagsværdien af forpligtelserne vedrørende finansielt leasede aktiver svarer til den regnskabsmæssige værdi. Dagsværdien er skønnet som nutidsværdien af fremtidige pengestrømme ved en markedsrente for tilsvarende leasingaftaler.

Moderselskabet			Koncernen	
2005	2006	(Beløb i 1.000 kr.)	2006	2005
Note nr. 27 Leverandørgæld og andre gældsforpligtelser				
145	237	Leverandørgæld	164.982	119.471
18.642	31.635	Gæld til tilknyttede virksomheder		
831	425	Anden gæld	184.432	160.082
19.618	32.297		349.414	279.553
Note nr. 28 Selskabsskat				
0	5.933	Skyldig selskabsskat 1. januar	9.827	12.781
		Valutakursregulering	(3)	36
5.933	16.647	Årets aktuelle skat inkl. sambeskattede dattervirksomheder	25.234	10.859
0	(2.301)	Andre reguleringer	(4.083)	0
0	(18.726)	Betalt selskabsskat i året	(27.602)	(13.849)
5.933	1.553	Skyldig selskabsskat 31. december	3.373	9.827
Note nr. 29 Eventualforpligtelser og sikkerhedsstillelser				
		Garantier stillet af tredjemand over for bygherrer	278.035	291.385
Lejeforpligtelser m.v.:				
		Forfald inden for 1 år	826	719
		Forfald mellem 2 og 5 år	1.199	1.046
		Forfald over 5 år	1.937	1.991
			3.962	3.756
Selskabet deltager i arbejdsfællesskaber med solidarisk hæftelser med en samlet gældsforpligtelse på 80,6 mio. kr. Der forventes ikke tab herpå, udover hvad der er indregnet i regnskabet.				
Note nr. 30 Ændring i driftskapital				
		Ændring i varebeholdninger	(5.141)	(6.956)
(2.378)	11.609	Ændring i tilgodehavender	(103.271)	(45.050)
(374)	12.679	Ændring i leverandører og anden gæld	84.453	9.270
(2.752)	24.288		(23.959)	(42.736)
Note nr. 31 Køb af materielle aktiver, netto				
(16.864)	(7.923)	Køb af materielle aktiver	(120.776)	(132.022)
		Optagelse af leasinggæld	13.306	36.252
(16.864)	(7.923)		(107.470)	(95.770)

ARKIL HOLDING Noter

2005

(Beløb i 1.000 kr.)	Koncernen	
	Dagsværdi på overtagelses-tidspunktet	Regnskabs-mæssig værdi før overta-gelsen
Note nr. 32 Køb af virksomheder og aktiviteter		
Goodwill	200	200
Materielle aktiver	1.811	1.811
Aktiver i alt	2.011	2.011
Heraf likvider	0	0
Aktiver ekskl. likvide beholdninger	2.011	2.011
Forpligtelser i alt	0	0
Likviditet anvendt til køb af virksomheder og aktiviteter	2.011	2.011

Køb af virksomheder og aktiviteter i 2005 omfatter købet af aktiviteterne i HA Kabel i Vejen pr. 1. januar.

Tilkøbet er integreret i segment Vej i Arkil A/S og et særskilt resultat for tilkøbet kan således ikke opgøres.

Efter indregning af identificerbare aktiver, forpligtelser og eventualforpligtelser til dagsværdi er goodwill opgjort til 200 t.kr.

2006

(Beløb i 1.000 kr.)	Koncernen	
	Dagsværdi på overtagelses-tidspunktet	Regnskabs-mæssig værdi før overta-gelsen
Note nr. 32 Køb af virksomheder og aktiviteter		
Goodwill	0	0
Materielle aktiver	0	0
Aktiver i alt	0	0
Heraf likvider	0	0
Aktiver ekskl. likvide beholdninger	0	0
Forpligtelser i alt	0	0
Likviditet anvendt til køb af virksomheder og aktiviteter	0	0

Morderselskabet			Koncernen	
2005	2006	(Beløb i 1.000 kr.)	2006	2005
Note nr. 33 Nærtstående parter				
Nærtstående parter med bestemmende indflydelse: Bestyrelsesformand Niels Arkil, Haderslev, A-aktionær.				
Den aktuarmæssige værdi af pensionsforpligtelser overfor nærtstående parter med bestemmende indflydelse udgør 19.945 t.kr. (2005: 21.716 t.kr.).				
Pensionsforpligtelsen, der er tilgået ved køb af virksomhed i 2004, er etableret i SAW i 1974.				
Arkil Holding A/S' nærtstående parter med betydelig indflydelse omfatter selskabernes bestyrelse, direktion og ledende medarbejdere samt disse personers relaterede familiemedlemmer. Nærtstående parter omfatter endvidere selskaber, hvori førnævnte personkreds har væsentlige interesser.				
Udover ledelsesvederlag har der i årets løb ikke været transaktioner med nærtstående parter, herunder væsentlige aktionærer, direktion og bestyrelse.				
Endvidere omfatter de nærtstående parter de datter- og associerede virksomheder jf. noterne 7 og 8, hvor Arkil Holding A/S har bestemmende eller betydelig indflydelse.				
Datter- og associerede virksomheder samt arbejdsfællesskaber				
Samhandel med datter- og associerede virksomheder samt arbejdsfællesskaber har omfattet følgende:				
1.291 (746) (487)	1.057 (1.039) (496)	Renteindtægter fra dattervirksomheder Renteomkostninger til dattervirksomheder Køb af færdigvarer m.v. fra dattervirksomheder		
		Køb af færdigvarer m.v. fra associerede virksomheder	(38.188)	(31.115)
		Salg af færdigvarer m.v. til arbejdsfællesskaber	24.709	28.623
		Salg af færdigvarer m.v. til associerede virksomheder	4.267	5.927
3.714	4.948	Salg af tjenesteydelser til dattervirksomheder		
3.772	4.470		(9.212)	3.435

Transaktioner med dattervirksomheder er elimineret i koncernregnskabet i overensstemmelse med den anvendte regnskabspraksis.

Morderselskabets mellemværender med dattervirksomheder pr. 31. december fremgår af noterne 21 og 27.

Mellemværende med dattervirksomheder omfatter såvel udlån som almindelige forretningsmellemværende vedrørende køb og salg. Udlån forrentes med gældende markedsrente.

Forrentning af mellemværender med dattervirksomheder fremgår af noterne 9 og 10.

Morderselskabet har modtaget 1.234 t.kr. (2005: 17.598 t.kr.) i udbytte fra dattervirksomheder.

Note nr. 34 Kommercielle- og finansielle risici

Generelle risici

Arkil Holding koncernens aktiviteter, som ligger inden for entreprenørbranchen, indebærer en række kommercielle og finansielle risici.

Det er koncernens strategi gennem en fastlagt risikostyring at minimere og afdække risiciene forretningsmæssigt og økonomisk. Det vurderes at koncernens risici generelt ikke afviger fra, hvad der er sædvanligt for virksomheder i entreprenørbranchen.

Koncernens væsentligste driftsrisiko påvirkes især af evnen til fleksibilitet, hvor muligheden for hurtig tilpasning til de aktuelle markedsvilkår inden for koncernens forretningsområder er en nøgelfaktor.

Koncernens kundesegmenter er hovedsageligt offentlige og halvoffentlige myndigheder, hvorfor udbuddet af opgaver varierer i takt med den politiske udvikling.

Det er endvidere koncernens strategi gennem etablering af datterselskaber i udlandet at opnå en geografisk spredning af koncernens aktiviteter, således at afhængigheden af konjunkturerne på det danske marked minimeres.

Koncernens væsentligste aktiviteter ligger hovedsageligt inden for rutineprægede opgaver med kendte risici, hvorved disse kan minimeres gennem risikostyring.

Større specialprojekter udføres oftest i konsortier med kendte samarbejdspartnere samt i samarbejde med specialister, hvorved risiciene minimeres.

Nye samarbejdsformer baseret på baggrund af partnering, hvor entreprenøren inddrages i projektet, før projekteringen og planlægningen er igangsat, vil styrke risikoafdækningen i projekterne.

Det er koncernens forsikringsstrategi at afdække væsentlige risici, som koncernen ikke selv har direkte indflydelse på, og som kan være en trussel for koncernens finansielle forhold og eksistens.

Finansielle risici

Koncernen er som følge af sin drift, investeringer og finansiering eksponeret over for ændringer i valutakurser og renteniveau. Det er koncernens politik ikke at foretage aktiv spekulation med finansielle risici. Koncernens finansielle styring retter sig således alene mod styring af allerede påtagne finansielle risici. Koncernens finansielle risici afdækkes primært gennem fordeling af indtægter og udgifter i samme valuta samt ved brug af afledte finansielle instrumenter i overensstemmelse med en af bestyrelsen godkendt politik.

Vedrørende beskrivelse af anvendt regnskabspraksis og metoder, herunder anvendte indregningskriterier og målingsgrundlag, henvises til omtale under anvendt regnskabspraksis.

Note nr. 34 Kommercielle- og finansielle risici (fortsat)

Valutarisici

Det er koncernens politik at begrænse valutafluktuationernes påvirkning på koncernens resultat samt finansielle stilling.

Den udenlandske omsætning, som udgør 40% af koncernens omsætning, er ikke udtryk for koncernens valutariske risici, idet størstedelen af de til udlandsomsætningen svarende omkostninger afholdes i samme valuta.

Det salg i fremmed valuta, der passerer landegrænsen, udgør under 5% af koncernomsætningen. Hertil kommer, at hovedparten af driftsfinansieringen af de udenlandske aktiviteter sker i de respektive valutaer.

Koncernens valutaposition styres centralt, og afdækning foretages selektivt. Der tages kun positioner med baggrund i de forretningsmæssige forhold.

Nettoinvesteringen i udenlandske dattervirksomheder kurssikres som hovedregel ikke. Kursreguleringen heraf føres over egenkapitalen i henhold til den anvendte regnskabspraksis.

Renterisici

Renterisici kan primært henføres til rentebærende gældsforpligtelser, idet de likvide beholdninger primært er placeret på korte aftaleindskud samt i obligationer med kort varighed.

Koncernens beholdning af værdipapirer udgør 37.125 t.kr og fordeler sig således:

	2006	2005
Børsnoterede obligationer	16.451	25.723
Børsnoterede aktier	17.628	23.195
Unoterede værdipapirer	3.046	15.132
	37.125	64.050
Der indregnes således:		
Værdipapirer, langfristede aktiver	34.079	15.132
Værdipapirer, kortfristede aktiver	3.046	48.918
	37.125	64.050
Obligationer, Euro		
Regnskabsmæssig værdi	16.451	25.723
Effektiv rente	6,0 - 9,0%	3,1% - 9,0%
Gennemsnitlig levetid	5,6	4,4

Koncernens rentebærende nettogæld, opgjort som gæld til kreditinstitutter fratrukket beholdning af omsættelige værdipapirer og likvide midler, udgør en gæld på 23,3 mio. kr. mod en gæld på 73,4 mio. kr. pr. 31.12.2005.

Den rentebærende gæld, som indgår i nettogælden, er i årets løb reduceret fra 260,0 mio. kr. til 228,6 mio. kr.

Koncernens kundesegmenter er hovedsageligt offentlige og halvoffentlige myndigheder, hvorfor udbuddet af opgaver varierer i takt med den politiske udvikling.

Koncernen vurderer løbende renteudviklingen med henblik på en eventuel afdækning af renterisikoen for en større del af låneporteføljen.

Pr. 31. december 2006 var ca. 13% af den rentebærende gæld afdækket med en fast rente.

Note nr. 34 Kommercielle- og finansielle risici (fortsat)

Kreditrisici

Langt den væsentligste del af koncernens kunder består af offentlige og halvoffentlige bygherrer, hvor risikoen for finansielle tab vurderes at være minimal. Koncernens tilgodehavender fra salg til øvrige kunder er udsat for sædvanlig kreditrisiko.

Der foretages en kritisk kreditvurdering af kunderne, inden entreprisekontrakt indgås. Endvidere afdækkes tilgodehavender fra salg til øvrige kunder i det omfang, det findes hensigtsmæssigt og er muligt, af betalingsikkerheder i form af remburs, bankgarantier.

Koncernen modtager i en række tilfælde sikkerhed for salg på kredit, og modtaget sikkerhed indgår i vurderingen af den nødvendige nedskrivning til imødegåelse af tab. Sådanne sikkerheder kan bestå af finansielle garantier eller værdien af modkøbsforretninger. Den maksimale kreditrisiko er afspejlet i de regnskabsmæssige værdier af de enkelte finansielle aktiver, der indgår i balancen, inklusive finansielle derivater.

I koncernens tilgodehavender fra salg pr. 31. december 2006 indgår en nedskrivning på 9.718 t.kr. (2005: 7.743 t.kr.). Nedskrivningerne skyldes hovedsageligt kunders konkurs, eller forventede konkurs. Herudover indgår tilgodehavender, der pr. 31. december var overforfaldne, men ikke nedskrevet, som følger:

(Beløb i 1.000 kr.)	2006	2005
Forfaldsperiode:		
Op til 30 dage	89.788	69.065
Mellem 30 og 90 dage	35.638	19.019
Over 90 dage	34.348	23.567
	159.774	111.651

Likviditets- og lånerisici

Det er koncernens politik at have den nødvendige likviditet til rådighed. Koncernens stabile og gode soliditet medfører en høj kreditværdighed, der kommer til udtryk i hensigtsmæssige kreditfaciliteter og lånetilsagn på både kort og lang sigt.

Note nr. 35 Efterfølgende begivenheder

Der er ikke efter årsafslutningen indtruffet hændelser af betydning for koncernregnskabet eller moderselskabet for 2006.

Note nr. 36 Ny regnskabsregulering

IASB har udsendt følgende nye IFRS, der ikke er obligatoriske for Arkil Holding A/S ved udarbejdelsen af årsrapporten for 2006. Medmindre andet er anført, er de tillige godkendt af EU.

IFRS 7 Oplysninger om Finansielle Instrumenter og ændring til IAS 1 vedrørende oplysninger om egenkapital gælder for regnskabsår, der påbegyndes 1. januar 2007 eller senere. Implementering af standarden får ikke indvirkning på indregning og måling af finansielle instrumenter.

IFRS 8 Segmenter vedrørende oplysninger om segmenter gælder for regnskabsår, der påbegyndes 1. januar 2009 eller senere. Standarden får ikke betydning for indregning og måling i årsrapporten. (IFRS 8 er ikke godkendt af EU).

IFRIC 11 IFRS 2 – Group and Treasury Share Transactions træder i kraft for regnskabsår, der påbegyndes 1. marts 2007 eller senere. Arkil Holding A/S behandler allerede koncerntransaktioner vedrørende aktiebaseret vederlæggelse i overensstemmelse med de principper, som fastlægges i IFRIC 11 (IFRIC 11 er ikke godkendt af EU).

IFRIC 12 Service Concession Arrangements træder i kraft for regnskabsår, der påbegyndes 1. januar 2008 eller senere. Arkil Holding-koncernen har ikke og forventer ikke at opnå koncessioner. IFRIC 12 forventes derfor ikke at få betydning for regnskabsaflæggelsen (IFRIC 12 er ikke godkendt af EU).

IASB har udsendt følgende nye fortolkningsbidrag (IFRIC), der ikke er obligatoriske for Arkil Holding A/S ved udarbejdelsen af årsrapporten for 2006. Med mindre andet er anført, er de tillige godkendt af EU:

IFRIC 7 Applying Restatement Approach under IAS 29 Financial Reporting in Hyperinflationary Economies træder i kraft for regnskabsår, der påbegyndes 1. marts 2007 eller senere. Arkil Holding A/S har ingen udenlandske enheder i lande med hyperinflation.

IFRIC 8 Scope of IFRS 2 træder i kraft for regnskabsår, der påbegyndes 1. maj 2007 eller senere. Arkil Holding A/S indregner alle aktiebaserede vederlæggelsesordninger efter IFRS 2 og forventer ikke, at IFRIC 8 får betydning for regnskabsaflæggelsen.

IFRIC 9 Reassessment of Embedded Derivatives træder i kraft for regnskabsår, der påbegyndes 1. juni 2006 eller senere. Arkil Holding A/S har ikke og forventer ikke at erhverve indbyggede derivater. IFRIC 9 forventes derfor ikke at få betydning for regnskabsaflæggelsen.

IFRIC 10 Interim Financial Reporting and Impairment forbyder tilbageførelse i årsrapporten af en nedskrivning af goodwill, der er indregnet i en delårsrapport som følge af værdiforringelse, selv om de forhold, der førte til nedskrivningen i delårsrapporten, ikke længere er til stede. Tilsvarende gælder nedskrivning af kapitalandele og finansielle aktiver, der måles til kostpris. IFRIC 10 træder i kraft for regnskabsår, der påbegyndes 1. november 2006 eller senere og forventes ikke at få betydning for regnskabsaflæggelsen (IFRIC 10 er endnu ikke godkendt af EU).

Arkil Holding A/S forventer at implementere disse IFRS og IFRC fra den obligatoriske ikrafttrædelsesdato.

Morderselskabet			Koncernen	
2005	2006	(Beløb i 1.000 kr.)	2006	2005
		Note nr. 37 Arbejdsfællesskaber, koncernens andel		
		Omsætning	72.573	145.449
		Omkostninger	(87.698)	(161.195)
		Finansielle poster, netto	225	31
		Resultat	(14.900)	(15.715)
		Langfristede aktiver	362	1.849
		Kortfristede aktiver	24.566	35.669
		Aktiver i alt	24.928	37.518
		Egenkapital	(5.674)	(565)
		Langfristede forpligtelser	0	0
		Kortfristede forpligtelser	30.602	38.083
		Forpligtelser i alt	30.602	38.083
		Passiver i alt	24.928	37.518



HOVEDKONTOR



Arkil Holding A/S
Arkil A/S
Åstrupvej 19
6100 Haderslev
Tel. 73 22 50 50
Fax 73 22 50 00
arkil@arkil.dk
www.arkil.dk

DIVISION



Arkil A/S Anlæg
Åstrupvej 19
6100 Haderslev
Tel. 73 22 50 50
arkil@arkil.dk

Sektion Vest
Arkil A/S Anlæg
Jernet 4E
6000 Kolding
Tel. 75 53 99 99
anlaeg-kolding@arkil.dk

Arkil A/S Anlæg
Hvidemøllevvej 7
8900 Randers
Tel. 87 11 00 70
anlaeg-randers@arkil.dk

Arkil A/S Anlæg
Rønsdam 9
6400 Sønderborg
Tel. 74 48 80 00
anlaeg-sonderboerg@arkil.dk

Arkil A/S Kabel
Åstrupvej 19
6100 Haderslev
Tel. 73 22 50 50
arkil@arkil.dk

Sektion Special
Arkil A/S Special
Hvidemøllevvej 7
8900 Randers
Tel. 87 11 00 70
anlaeg-randers@arkil.dk

Sektion Øst
Arkil A/S Anlæg
Geminivej 5-7
2670 Greve
Tel. 43 57 58 58
anlaeg-greve@arkil.dk

Arkil A/S Anlæg
Kalkerupvej 2, Fensmark
4684 Holmegaard
Tel. 55 54 64 50
anlaeg-naestved@arkil.dk

Sektion Miljøteknik
Arkil A/S Miljøteknik
Sjællandsgade 65
7100 Vejle
Tel. 76 41 22 33
miljoe@arkil.dk

Arkil A/S Miljøteknik
Geminivej 5-7
2670 Greve
Tel. 43 57 58 58
miljoe@arkil.dk

DIVISION

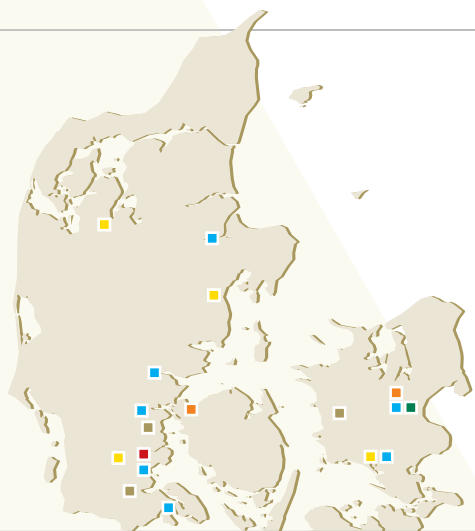


Arkil A/S Vejservice
Kirkegårdsvej 27, Klipleve
6200 Aabenraa
Tel. 73 38 73 00
vejservice@arkil.dk

Arkil A/S Vejservice
Industrivej 9
6070 Christiansfeld
Tel. 74 56 32 65
vejservice@arkil.dk

Arkil A/S Vejservice
Parcelgårdsvej 1
4200 Slagelse
Tel. 58 58 05 00
oava@oava.dk

- Hovedkontor
- Anlæg
- Asfalt
- Inpipe
- Fundering
- Vejservice



DIVISION

ARKIL ASFALT

Arkil A/S Asfalt
Tingvejen 32, Skrydstrup
6500 Vojens
Tel. 74 54 11 00
asfalt-vojens@arkil.dk

Arkil A/S Asfalt
Birkemosevej 5
8361 Hasselager
Tel. 86 28 30 55
asfalt-hasselager@arkil.dk

Arkil A/S Asfalt
Folmentoftvej 4
7800 Skive
Tel. 97 52 28 88
asfalt-skive@arkil.dk

Arkil A/S Asfalt
Fiskerhusvej 24
4700 Næstved
Tel. 55 54 11 01
asfalt-naestved@arkil.dk

Udenlandske datterselskaber

Arkil Ltd.
Drennanstown, Rathangan
Co. Kildare
Irland
Tel. +353 455 24520
arkil@arkil.ie

ASA-Bau GmbH
Gottorfstraße 4
D-24837 Schleswig
Tyskland
Tel. +49 4621 385 0

SAW Schleswiger
Asphaltsplitt-Werke
GmbH & Co. KG
Gottorfstraße 4
D-24837 Schleswig
Tyskland
Tel. +49 4621 385 0

ARKIL FUNDERING

Arkil Fundering A/S
Værkstedsvej 9
5500 Middelfart
Tel. 64 41 87 70
fundering@arkil-fundering.dk

Arkil Fundering A/S
Geminivej 5-7
2670 Greve
Tel. 32 95 35 18
fundering@arkil-fundering.dk

ARKIL INPIPE

Arkil A/S Inpipe Danmark
Geminivej 5-7
2670 Greve
Tel. 43 57 58 58
inpipe@arkil.dk

Udenlandske datterselskaber

Inpipe Sweden AB
Ekorrvägen 12
SE-912 32 Vilhelmina
Sverige
Tel. +46 940 39530
vilhelmina@inpipe.se

ARKIL Inpipe GmbH
Lohweg 46E
D-30559 Hannover
Tyskland
Tel. +49 511 95 995 0
info@arkil.de

Øvrige datterselskaber

Arkil Energi A/S
Åstrupvej 19
6100 Haderslev
Tel. 73 22 50 50
arkil@arkil.dk

Arkil Invest ApS
Åstrupvej 19
6100 Haderslev
Tel. 73 22 50 50
arkil@arkil.dk

Graphic Design:
Dogbite.dk

Omslag:
(com.id)

Produktion/Prepress:
DigitalXPress as

Fotografer:
Erik W. Olsson
(luftfoto)

Arkil Holding A/S
Åstrupvej 19,
DK-6100 Haderslev
Tel. +45 73 22 50 50
Fax +45 73 22 50 00
arkil@arkil.dk
www.arkil.dk

