



Årsrapport 2006



Altid en færge der passer dig...
Vi sejler hele tiden!



Indholdsfortegnelse

	Side
Selskabsoplysninger.....	4
Året i hovedtræk.....	5
Idegrundlag og mål for fremtiden	7
Selskabets hoved- og nøgletal.....	8
Ledelsesberetning.....	10
Resultatopgørelse for 2006.....	34
Balance pr. 31. december 2006.....	36
Egenkapitalopgørelse for 2006.....	38
Pengestrømsopgørelse for 2006.....	39
Noter.....	40
Ledelsespåtegning	80
De uafhængige revisorerers påtegning	81

Selskabsoplysninger

Selskab

Mols-Linien A/S
FærgHAVNEN
8400 Ebeltoft
CVR-nr. 17 88 12 48
Hjemstedskommune Ebeltoft

Telefon 89 52 52 00
Telefax 89 52 52 90
Internet www.mols-linien.dk
E-mail mols-linien@mols-linien.dk

Dattervirksomheder

Grenaa-Hundested Linien af 1988 A/S,
Ebeltoft (100%) (hvilende selskab)
Kattegruternes Reparationsselskab
ApS, Ebeltoft (100%)

Bestyrelse

Fhv. formand for FTF
Anker Christoffersen, formand

Direktør Thorleif Blok, næstformand

Administrerende direktør
Erik Østergaard

Underdirektør Michael Steen-Knudsen

Divisionsdirektør John Steen-Mikkelsen

Maskinchef Kaj Birk Jensen,
medarbejdervalgt

Holdleder Annelise Lund,
medarbejdervalgt

Maskinchef Bent Mand Jørgensen,
medarbejdervalgt

Direktion

Administrerende direktør, cand.merc.
Preben Wolff

Revision

Deloitte Statsautoriseret Revisions-
aktieselskab
PricewaterhouseCoopers Statsautori-
seret Revisionsaktieselskab

Generalforsamling

Ordinær generalforsamling afholdes
19. april 2007, kl. 14.15 på
Hotel Ebeltoft Strand, 8400 Ebeltoft

Bestyrelsen i Mols-Linien A/S

Stående fra venstre:

Anker Christoffersen
Michael Steen-Knudsen
Erik Østergaard
John Steen-Mikkelsen

Forrest:

Annelise Lund
Thorleif Blok
Kaj Birk Jensen
Bent Mand Jørgensen



Administrerende
direktør, cand.merc.
Preben Wolff



Bestyrelsesformand
Anker Christoffersen





På årsbasis sejler Mols-Liniens fem færger tilsammen knap 16.000 enkeltture over Kattegat. Det giver en sejlstrækning på i alt ca. 561.000 sømil eller ca. 1.038.000 km, hvilket svarer til ca. 26 gange jorden rundt ved ækvator.

Året i hovedtræk

- Mols-Linien realiserede i 2006 en samlet omsætning på 761,2 MDKK mod 716,5 MDKK i 2005, hvilket er en fremgang på 6,2%.
- Årets resultat efter skat blev et overskud på 53,2 MDKK, hvilket er en forbedring i forhold til den tidligere offentliggjorte forventning for 2006 på 40-50 MDKK – og samtidig det hidtil bedste resultat i selskabets historie.
- Mols-Linien havde i 2006 et positivt cash-flow fra den primære drift på 104,8 MDKK, hvilket er på niveau med den tidligere udmeldte forventning for året på 100-110 MDKK.
- Rederiet oplevede igen i 2006 en samlet vækst i antallet af overførte personbiler og lastvogne.
- Kombifærgeruten mellem Kalundborg og Århus satte igen i 2006 rekord med 360.100 overførte lastbilsenheder, hvilket er en stigning på 1,7% i forhold til rekorden i 2005.
- Hurtigfærgekonceptet på Kattegat introducerede flere afgangene med timedrift på udvalgte tidspunkter og løbende lancering af en række nye servicetilbud til de professionelle erhvervsrejsende, hvilket har tiltrukket et øget antal kunder, som ofte pendler mellem landsdelene.
- Mols-Liniens fortsatte fremgang og succes er betinget af ledelsens og medarbejdernes konstante fokus på at udvikle og implementere serviceforbedringer og effektiviseringer overalt i virksomheden. For at sikre den fortsatte udvikling af Mols-Liniens servicekoncepter og tilbud på alle interne og eksterne områder har rederiet i 2006 etableret Mols-Linien Service Academy.
- Markedsværdien af Mols-Liniens skibe er p.t. samlet vurderet til ca. 76-86 mio. euro, svarende til ca. 570-645 MDKK. Den bogførte værdi af skibene pr. 31.12.2006 udgør i alt 416,9 MDKK.
- Det tilfredsstillende resultat blev opnået på trods af den politisk bestemte prisfastsættelse af taksterne på Storebæltsforbindelsen, som giver hård konkurrence på transporten mellem Øst- og Vestdanmark – og de høje priser på brændstof til færgerne i løbet af 2006.
- På baggrund af det tilfredsstillende resultat for året og Mols-Liniens gunstige kapitalstruktur vil bestyrelsen indstille til generalforsamlingen, at der for 2006 udbetales et udbytte på 10 DKK pr. aktie, der i alt svarer til ca. 28 MDKK. Udbyttet vil svare til en payout-ratio på 53% af årets resultat efter skat.

Forventninger til fremtiden

- Under forudsætning af at priserne på brændstof gennemsnitlig over året holder sig på niveauet 600 USD/ton, forventer Mols-Linien A/S i 2007 at kunne opnå et samlet overskud efter tonnageskat i intervallet 50-60 MDKK og et positivt cash-flow fra driften på 100-110 MDKK.



Idegrundlag og mål for fremtiden

Mols-Liniens mål og vision er at opfylde de oprindelige, politiske intentioner om at bidrage til at skabe og videreudvikle en velafbalanceret trafik infrastruktur i Danmark.

Rederiet er således en væsentlig og seriøs del af det danske samfund ved at sikre meget stabile færgef forbindelser mellem Øst- og Vestdanmark. Mols-Linien vil fortsætte den nuværende strategi med fokus på yderligere optimering af hurtigfærgekonceptet fra Sjællands Odde til henholdsvis Århus og Ebeltoft. Dette vil ske med udgangspunkt i et meget højt servicemæssigt niveau, hvor den fremtidige udvikling af positive rejseoplevelser har afgørende betydning.

Rederiets tilbud på lastbil- og fragtmarkedet vil i fremtiden være en effektiv, afbalanceret og markedstilpasset udbygning af ruten mellem Århus og Kalundborg.

Mols-Linien vil desuden forholde sig aktivt og involveret til andre indenlandske færgeruter, som kan støtte rederiets primære ruter. Dette kan være i form af samarbejde, alliancer, partnerskab og direkte ejerskab.

Det vil være Mols-Liniens ambition at styrke forbindelsen til Sund & Bælt og gennem et teknisk samarbejde at tilbyde en bedre kundebetjening i øst-/vesttrafikken – og ved at være en vigtig faktor for infrastrukturen, samfærdslen og samfundsudviklingen i landet som helhed.

Samtidig vil Mols-Linien mere målrettet og intensivt udnytte sine forretningsmæssige muligheder for at sælge

knowhow og en vifte af management-ydelser inden for hurtigfærgeområdet til færgerederier ude i verden.

Rederiet har udarbejdet en omfattende businessplan for perioden 2007-2011, der beskriver de overordnede rammer for selskabets virke og fortsat positive udvikling.

Aktionærpolitik

Selskabet ønsker fortsat at varetage aktionærernes interesser. Generelt vil Mols-Linien efter finansiering af eventuel ny tonnage, andre nye investeringer og investering i potentielle virksomheds-overtagelser tilbagebetale den overskydende kapital til investorerne primært i form af dividender. Det er bestyrelsens opfattelse, at der skal reserveres en betydelig likvid beholdning til fremtidig forretningsmæssig udvikling.

Selskabet vil over de kommende år forsøge at optimere kapitalstrukturen. Tilbagebetalingen af provenuet herfra til aktionærerne vil blive foretaget under hensyntagen til selskabets udviklingsplaner og fornøden konsolidering af egenkapitalen for at sikre grundlaget for virksomhedens fortsatte ekspansion.

Incitamentsprogram for selskabets medarbejdere

Bestyrelsen for Mols-Linien har besluttet at følge en indstilling fra en arbejdsgruppe bestående af repræsentanter for medarbejderne og ledelsen om at gennemføre et program, som tildeler aktier for op til DKK 20.900 pr. medarbejder mod en tilsvarende lønnedgang.

Under forudsætning af opnåelse af den fornødne bemyndigelse af denne ordning på den ordinære generalforsamling den 19. april 2007 vil Mols-Linien således i 2007 tilbyde selskabets medarbejdere at modtage aktier i selskabet for op til DKK 20.900, mod at medarbejderen over den følgende 12 måneders periode accepterer en brutto-lønnedgang svarende til værdien af de modtagne aktier.

I givet fald vil alle fastansatte medarbejdere være omfattet af programmet. Der vil dog blive fastsat generelle kriterier for deltagelsen, som bl.a. vil omfatte, at den deltagende medarbejder skal have en vis anciennitet.

Programmet gennemføres efter ligningslovens § 7A, stk. 1, nr. 2. Den maksimale tildeling af aktier pr. medarbejder vil blive fastlagt under hensyntagen til, hvor meget SKAT fastsætter som maksimal skattefri udlodning til medarbejderne. I 2006 var dette beløb DKK 20.900. De modtagne aktier vil være båndlagt i en periode på 7 år.

Hvis samtlige berørte medarbejdere vælger at deltage i programmet, vil Mols-Linien skulle anvende ca. 16.000 aktier, dels fra beholdningen af egne aktier, dels ved udlodning som fondsaktier. Ved anvendelse af kurs 480 svarer den samlede maksimale værdi af programmet til 7,7 MDKK. Programmets værdi modsvarer fuldt ud af den lønnedgang, som vil blive aftalt med medarbejderne, hvorfor programmet er omkostningsneutralt for Mols-Linien A/S.

Selskabets hoved- og nøgletal

	2006	2005	2004*	2003*	2002*
	MDKK	MDKK	MDKK	MDKK	MDKK
Resultatopgørelse					
Nettoomsætning	761,2	716,5	694,4	633,6	606,8
Omkostninger	698,8	673,7	627,7	568,6	546,6
Andre driftsindtægter	-	21,8	-	-	-
Driftsresultat (EBIT)	61,0	64,6	66,7	65,0	60,2
Resultat af finansielle poster	-9,9	-19,1	-23,4	-27,9	-32,0
Resultat af ordinær drift før skat	52,5	45,5	43,3	37,1	28,2
Nettoresultat, oplagt/udchartret færg	-	-	-	-97,4	-0,5
Resultat før skat	52,5	45,5	43,3	-60,3	27,7
Årets resultat	53,2	41,4	43,2	-60,5	6,0
Balance pr. 31. december					
Langfristede aktiver	503,5	516,0	736,3	809,0	879,3
Tilgodehavender og varebeholdninger	84,1	86,6	84,6	81,1	71,0
Finansielle aktiver disponible for salg	198,5	-	-	-	-
Likvide beholdninger	50,2	234,5	1,0	1,2	1,6
Aktiver	836,3	837,1	821,9	891,3	951,9
Egenkapital	419,9	385,8	361,2	317,9	378,4
Hensatte forpligtelser	-	-	22,5	48,0	0,0
Langfristede forpligtelser	249,0	276,1	253,5	309,4	361,7
Kortfristede forpligtelser	167,3	175,3	184,7	216,0	211,8
Passiver	836,3	837,1	821,9	891,3	951,9
Pengestrømsopgørelse					
Pengestrømme vedrørende drift	104,8	110,3	122,8	97,2	83,8
Pengestrømme vedrørende investeringer	-241,2	180,5	-36,4	-35,4	-39,8
Pengestrømme vedrørende finansiering	-47,9	-40,2	-51,4	-51,1	-33,0
Ændring i likviditet	-184,3	250,6	35,0	10,7	11,0
Likvide beholdninger, netto pr. 31.12.	50,2	234,5	-16,1	-51,1	-61,8
Øvrige hovedtal					
Nettoarbejdskapital (NWC)	-54,8	-55,3	-29,5	-30,6	-25,7
Investeret kapital	428,1	439,0	707,1	778,7	854,0
Investeringer i materielle aktiver	41,3	57,3	36,7	37,4	42,9
Nettorentebærende gæld	8,7	53,8	326,2	412,8	475,6
Gennemsnitligt antal fuldtidsansatte	492	509	524	507	516
Gennemsnitlig antal aktier (t.stk.)	2.796	2.799	2.799	2.799	2.799
Gennemsnitlig antal aktier, udvandet (t.stk.)	2.830	2.799	2.799	2.799	2.799



	2006	2005	2004*	2003*	2002*
	MDKK	MDKK	MDKK	MDKK	MDKK
Aktierelaterede nøgletal					
Resultat pr. aktie (DKK)	19,0	14,8	15,4	-21,6	2,1
Resultat pr. aktie, udvandet (DKK)	18,8	14,8	15,4	-21,6	2,1
Cash-flow pr. aktie (DKK)	37,5	39,4	43,9	34,7	29,9
Udbytte pr. aktie (DKK)	10	5	5	-	-
Payout-ratio (%)	53,2	34,2	32,8	-	-
Indre værdi pr. aktie (DKK)	148	136	127	112	134
Børskurs ultimo (DKK)	480	256	237	94	113
Driftsrelaterede nøgletal					
Egenkapitalforrentning (%)	13,2	11,1	12,8	-	1,6
Overskudsgrad (EBIT-margin) (%)	8,2	9,0	9,6	10,3	9,9
Afkast af investeret kapital (ROIC) (%)	14,6	10,6	8,9	7,8	4,8
Soliditetsgrad (%)	50,2	46,0	43,9	35,7	39,8

*) Hoved- og nøgletal for 2005 og 2006 er udarbejdet i overensstemmelse med IFRS, jf. beskrivelsen i note 1. Sammenligningstal for 2004, 2003 og 2002 er ikke tilpasset den ændrede regnskabspraksis ved overgangen til regnskabsaflæggelse efter IFRS, men opgjort i overensstemmelse med den hidtidige regnskabspraksis baseret på bestemmelserne i årsregnskabsloven og de danske regnskabsvejledninger.

Definitioner og beregningsformler

Hoved- og nøgletal er udarbejdet i overensstemmelse med Den Danske Finansanalytikerforenings "Anbefalinger & Nøgletal 2005".

Nettoarbejdskapital (NWC) er defineret som varebeholdninger, tilgodehavender og øvrige driftsmæssige omsætningsaktiver fratrukket leverandørgæld og andre gældsforpligtelser samt øvrige driftsmæssige kortfristede forpligtelser.

Overskudsgrad (%)	$\frac{\text{Driftsresultat} \times 100}{\text{Nettoomsætning}}$
Afkast af investeret kapital (%)	$\frac{\text{EBITA} \times 100}{\text{Gennemsnitlig investeret kapital ekskl. goodwill}}$
Egenkapitalforrentning (%)	$\frac{\text{Resultat} \times 100}{\text{Gennemsnitlig egenkapital}}$
Gennemsnitligt antal aktier:	Det gennemsnitlige antal aktier i omløb i en given periode, eksklusiv selskabets egne aktier.

Investeret kapital er defineret som nettoarbejdskapital tillagt den regnskabsmæssige værdi af materielle langfristede aktiver og fratrukket andre hensatte forpligtelser og langfristede driftsmæssige forpligtelser. Nettorentebærende gæld er defineret som rentebærende forpligtelser, herunder skyldig skat, fratrukket rentebærende aktiver, herunder likvide beholdninger, finansielle aktiver disponible for salg og tilgodehavende skat. Beregning af resultat pr. aktie er specificeret i note 12.

Soliditetsgraden er ikke defineret af Den Danske Finansanalytikerforenings "Anbefalinger & Nøgletal 2005". Soliditetsgraden er i denne årsrapport defineret som:

$$\text{Soliditetsgrad (\%)} = \frac{\text{Egenkapital ultimo} \times 100}{\text{Balancesum ultimo}}$$

Ledelsesberetning



Om bord på færgerne holder passagererne pause og nyder det varierede sortiment i mad og drikke. Mols-Liniens egen cateringafdeling tilbereder og serverer ca. 1 mio. måltider om året. Udvalget spænder over mange forskellige tilbud inden for både lette og større måltider, herunder også spændende tilbud på gourmetanretninger.

Vækst i omsætning og resultat i 2006 som følge af fortsatte effektiviseringer og serviceforbedringer

Mols-Linien A/S realiserede i 2006 en samlet omsætning på 761,2 MDKK mod 716,5 MDKK i 2005, hvilket svarer til en fremgang på 6,2%.

Årets resultat efter skat blev et overskud på 53,2 MDKK mod 41,4 MDKK i 2005 – en fremgang på 11,8 MDKK, som således overstiger den tidligere udmeldte forventning i den seneste halvårsrapport om et samlet resultat i 2006 på 40-50 MDKK. Resultatet blev bedre end forventet blandt andet som følge af en positiv rafikudvikling og omkostningsudvikling,

herunder fald i oliepriserne sidst i 2006. Årets resultat er det hidtil bedste i selskabets historie.

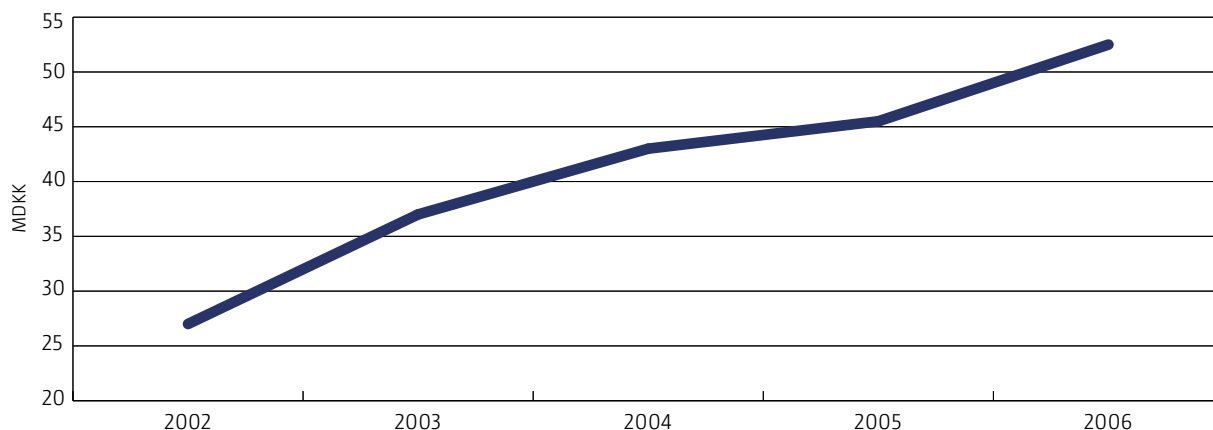
For Mols-Linien blev 2006 fortsat præget af konkurrencen fra Storebæltsforbindelsen og de politisk fastsatte brotakster, men også af meget høje priser på brændstof til rederiets færger og af uheldige vejrforhold for færgesejls i flere perioder.

Den negative effekt af disse forhold blev dog opvejet af den positive vækst i den danske økonomi og erhvervslivets

øgede aktiviteter på kryds og tværs af landsdelene. Det førte til vækst i antallet af forretningsrejsende, i antallet af transportererede lastvognstog og af gods med rederiets færger på Kattegat-ruterne.

Mols-Linien har i årets løb koncentreret sig om at fastholde og optimere en række af de allerede gennemførte og planlagte tiltag og effektiviseringer inden for alle områder i rederiet. Disse tiltag viste også i 2006 positiv effekt.

Resultat af ordinær drift før skat



Derfor ønsker Mols-Liniens ledelse igen i år at takke alle medarbejdere for en positiv og engageret indsats under de til tider meget vanskelige arbejds- og markedsvilkår. Årets resultater afspejler tydeligt, at de er skabt som et resultat af et positivt samarbejde på tværs af de traditionelle faggrupper og -grænser i rederibranchen. Netop denne holdindsats er baggrunden for, at Mols-Linien fortsat holder kursen og i fællesskab styrer mod vækst og nye mål.

Fortsat fremgang på Kattegat-ruterne

Mols-Linien realiserede igen i 2006 en vækst i antallet af overførte personbiler og lastbiler. Der har specielt været en positiv udvikling i antallet af forretningskunder på hurtigfærgerne, hvor både en ny fartplan med flere afgang og flere andre servicetiltag er blevet positivt modtaget af kunderne.

På ruten Kalundborg-Århus er antallet af personbiler vokset med 9,0% i forhold til 2005, og antallet af lastbiler med 1,7%. Ruten har gennem hele året løbende forbedret serviceniveauet for både privatrejsende og lastbilschaufførerne.

Pengestrøm

Selskabets pengestrøm i forbindelse med driften bidrog i 2006 med 104,8 MDKK, hvilket er på niveau med den udmeldte forventning om et cash-flow i intervallet 100-110 MDKK i selskabets halvårsrapport.

Den markante pengestrøm fra driften er bl.a. et resultat af Mols-Liniens fortsatte strategi om at sikre maksimal fleksibilitet i forhold til de aktuelle markedsvilkår.

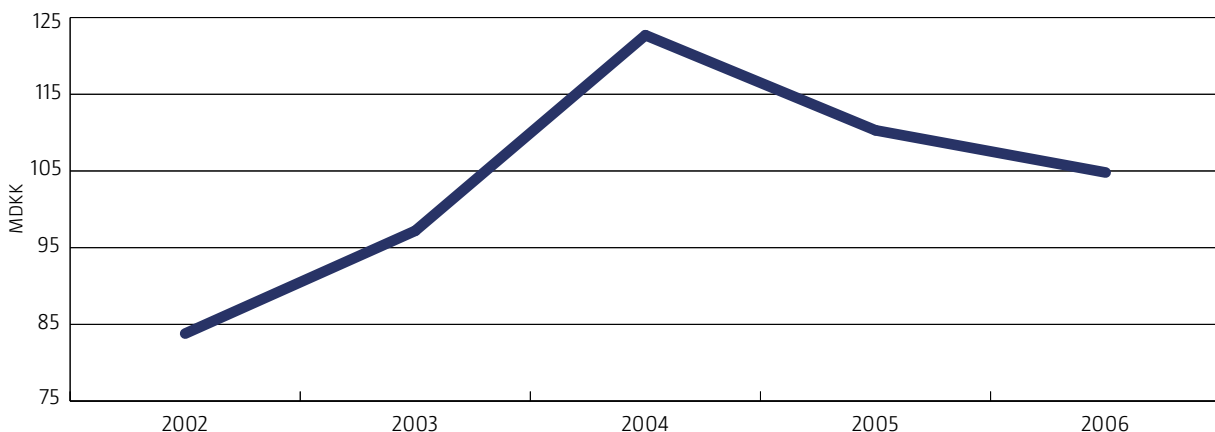
Denne fleksibilitet har således gjort det muligt at optimere antallet af overførsler med den enkelte færge og dermed øge gennemsnitspriserne uden at øge omkostningerne. I kombination med de gennemførte og planlagte effektiviseringer er Mols-Linien således stadig i stand til at kunne kontrollere og styre driften og rederiets omkostninger med de nuværende ressourcer optimalt.

Tilfredsstillende 2006

Alt taget i betragtning er Mols-Liniens bestyrelse tilfreds med det regnskabsmæssige resultat for 2006.



Pengestrøm fra driften





Mols-Linien aflægger årsrapporten efter IFRS

Denne årsrapport er udarbejdet i overensstemmelse med de internationale regnskabsstandarder, som er godkendt af EU.

Ledelsen har taget dette skridt for både at imødekomme investorernes krav og den internationale udvikling inden for regnskabs- og årsrapportering. Men det er også besluttet for fortsat at kunne benchmarke selskabet i forhold til andre rederier, som Mols-Linien internationalt bliver sammenlignet med.

Mols-Linien aflægger ikke koncernregnskab, idet selskabets to dattervirksomheder er helt uvæsentlige for det samlede billede, hvorfor der reelt ikke ville være nogen forskel mellem moderselskabsregnskabet og et koncernregnskab.

Årsrapporten for 2006 er således aflagt i overensstemmelse med de internationale regnskabsstandarder, som er godkendt af EU, og yderligere danske oplysningskrav til årsrapporter for regnskabsklasse D (børsnoteret virksomhed). Årsrapporten opfylder tillige de internationale regnskabsstandarder (IFRS) udstedt af IASB.

Overgangen til regnskabsaflæggelse efter IFRS har nødvendiggjort en række ændringer i moderselskabets anvendte regnskabspraksis og skøn. De væsentligste ændringer vedrører følgende:

- Indregning af restværdier på materielle aktiver i henhold til IAS 16, hvilket ikke har været tilfældet under den tidligere regnskabspraksis
- Indregning af aktiebaseret vederlæggelse

- Indregning af langfristede fratrædelses- og jubilæumsforpligtelser i henhold til IAS 19
- Måling af kapitalandele i dattervirksomheder til kostpris
- Indregning af udskudt skat

Ændringerne har medført en reduktion af egenkapitalen pr. 01.01.2005 på 2.818 TDKK, en forøgelse af årets resultat for 2005 på 6.393 TDKK, og en forøgelse af egenkapitalen pr. 31.12.2005 med 3.575 TDKK.

For nærmere beskrivelse af ændringerne og deres effekt på årsrapporten henvises til årsrapportens note 1 side 40.

Forventninger til 2007

Ved vurderingen af Mols-Liniens forventninger til selskabets resultat i 2007 forudsætter ledelsen, at nettopriserne på brændstof til rederiets færger gennemsnitligt i løbet af året vil ligge på niveauet 600 USD/ton for olie til hurtigfærgerne og på ca. 300 USD/ton for olie til kombifærgerne.

Med udgangspunkt i disse

forudsætninger forventer Mols-Linien

- At overføre ca. 1.000.000 personbiler og ca. 370.000 lastbiler med færgeruterne over Kattegat
- Et positivt resultat i 2007 efter tonnage-skat i intervallet 50-60 MDKK

- Et positivt cash-flow fra driften i intervallet 100-110 MDKK
- En forventet omsætning på ca. 800 MDKK

Hertil kommer følgende risikofaktorer:

- Afvigelser i antallet af overførte personbiler eller gennemsnitspriser på +/- 5% påvirker resultatet med +/- 25 MDKK
- Afvigelser i den overførte mængde tung trafik eller gennemsnitspris på +/- 5% påvirker resultatet med +/- 9 MDKK
- Afvigelser i prisen på olie til hurtigfærgerne på 10% i 2. halvår 2007 påvirker

resultatet med +/- 11 MDKK. Olieprisen i 1. halvår er sikret via terminkontrakt på 570 USD/ton

- Afvigelser i prisen på olie til kombifærger på 10% i 2007 påvirker resultatet med +/- 4 MDKK
- Afvigelser i USD-kurs på +/- 0,25 kr. i 2. halvår 2007 i forhold til Mols-Liniens forventede gennemsnitlige niveau på 6,15 DKK/USD påvirker resultatet med +/- 5 MDKK

Mols-Linien & medarbejderressourcer

Som specialiseret transport- og servicevirksomhed er Mols-Linien konstant under pres for at udvikle nye koncepter og servicetilbud, som både tiltrækker og fastholder kunderne, og som samtidig er konkurrencedygtige i forhold til alternative transportløsninger mellem Jylland og Sjælland og andre servicetilbud.

Det er og vil heller ikke i fremtiden være muligt for Mols-Linien at deltage i den politisk bestemte priskonkurrence med Storebæltsforbindelsen, når det gælder transportløsninger og tilbud mellem Jylland og Sjælland.

Derfor er Mols-Liniens servicekoncept rederiets stærkeste kort i konkurrencen om de rejsende mellem Øst- og Vestdanmark. Her er rederiets fortsatte udvikling og succes i høj grad afhængig af fortsat innovativ udvikling og forbedring af servicekoncepterne – og dermed af medarbejdernes uddannelse, professionalisme, motivation og af en unik serviceindsats, hvor kunden altid oplever at være i centrum.

Service med fokus på kvalitet

Når ledere og medarbejdere i Mols-Linien taler om "service", "servicekoncepter", "kvalitet", "gode oplevelser" etc., er der grundlæggende tale om summen af alle de ideer, tiltag, tilbud og konkrete handlinger, som rederiet kan udvikle og tilbyde for at tiltrække og fastholde en voksende kundekreds.

Glade og tilfredse kunder vil sikre det langsigtede forretningsmæssige fundament for Mols-Linien, og de vil samtidig være de bedste ambassadører for at sprede budskabet om, at rederiet reelt er i en klasse for sig selv, når det gælder kvalitet, service og sikkerhed.





Mols-Linien har etableret sin egen serviceskole, Mols-Linien Service Academy. Her gennemfører rederiet sine egne uddannelser af medarbejderne i service, samarbejde osv. I 2006 har der været ca. 200 medarbejdere på kursus, fordelt over mange forskellige faggrupper.

Mols-Linien Service Academy

Som en helt naturlig del af rederiets innovative tiltag har Mols-Linien etableret sit eget Service Academy, som har været i drift i hele 2006.

I løbet af det første år har Mols-Linien Service Academy allerede haft flere end 200 medarbejdere på nyudviklede servicekurser. Deltagerne har i henhold til målsætningen været en bred, tværfaglig gruppe bestående af både skibsassistenter, kaptajner, styrmænd, service- og rengøringsmedarbejdere og andre faggrupper.

Akademiet er kommet ualmindeligt godt fra start, og resultaterne taler deres tydelige sprog. Både kunderne og alle i Mols-Liniens egen organisation har fra den første dag oplevet den inspiration, dynamik og konkrete færdigheder inden for det brede serviceområde, som kursusedtagerne tager med sig, når de vender tilbage til deres faste jobfunktioner i rederiet.

Resultaterne fra det første år med Mols-Linien Service Academy har bredt sig som ringe i vandet, således at flere konkurrerende rederier i og uden for Danmark og flere servicevirksomheder inden for andre brancher har henvendt sig for at købe uddannelsespladser på akademiet.

I første omgang har Mols-Liniens egne ledere og medarbejdere første prioritet til at udnytte kapaciteten og ressourcerne på skolen. Men den positive feedback fra kursisterne og fra de eksterne interessenter har allerede nu banet vejen for en vurdering af, om Mols-Linien magter at udvide kapaciteten og ressourcerne på Mols-Liniens Service Academy og måske ligefrem kan udvikle denne aktivitet som et selvstændigt forretningsområde.

Det er primært rederiets egne medarbejdere, som påtager sig at uddanne, coache og træne deres egne kolleger. Senere kan der meget vel blive tale om at tilknytte eksterne specialister, som kan bidrage med andre kompetencer, som er eller vil blive nødvendige i en serviceorganisation med høje ambitioner og aggressive vækst mål på serviceområdet.

I løbet af foråret 2007 flytter Mols-Linien Service Academy ind i helt nyindrettede kursus- og undervisningslokaler på Odden Havn.

Interne og eksterne kurser

Mols-Linien Service Academy kan dog endnu ikke påtage sig at udvikle og gennemføre alle de mange kursus- og uddannelsesforløb, som relaterer sig til den

enkelte medarbejders arbejdsområde, faglige kompetencer, erfaringer, ansvar og behov. Det drejer sig bl.a. om de obligatoriske sikkerhedsuddannelser for søfolk og andre typer uddannelser inden for bl.a. sikkerhed, sundhed, ledelse og samarbejde. I den udstrækning Mols-Linien ikke selv kan gennemføre alle de mange kursus- og uddannelsesforløb, vil der blive benyttet eksterne kursusudbydere.

Rederiet har dog allerede i dag egne instruktører, som varetager en del af den maritime sikkerhedsuddannelse. På grund af instruktørernes høje professionelle kompetencer på dette område er de også efterspurgt som instruktører for andre færgerederier på det internationalt kendte Survival Training Center i Esbjerg.

Arbejds miljøet

Mols-Linien har aktive sikkerhedsudvalg – både på færgerne og i havnene. De forskellige udvalg arbejder for at sikre det bedst mulige arbejdsmiljø, den højeste standard for sikkerhed og færrest mulige arbejdsrelaterede uheld eller ulykker, som involverer personer.

Mols-Linien & Miljøet

Mols-Linien bestræber sig i enhver sammenhæng på at agere som en ansvarlig og veldrevet virksomhed. Det gælder naturligvis også på miljøområdet, hvor det er rederiet magtpåliggende at tilrettelægge driften af både færger og landanlæg således, at de samlede aktiviteter foregår med så skånsom en påvirkning af miljøet og omgivelserne som overhovedet muligt. Dette hensyn til miljøet har altid været prioriteret meget højt i rederiet og vil også være gældende i årene fremover.

Forsøg med biobrændsel

I 2006 har Mols-Linien indledt et udviklings- og forsøgsarbejde, der går ud på at tilsætte en vis mængde sojaolie til det brændstof, som benyttes i hurtigfærgerne. Forløber disse forsøg efter planen, vil det kunne give en række miljømæssige forbedringer og måske oven i købet også nogle økonomiske besparelser.

Dette tiltag er endnu et bevis på, at Mols-Linien prioriterer det højt at være en aktiv deltager i innovative projekter og processer, som er i overensstemmelse med de politiske og samfundsmæssige dagsordener.

Til søs

Placeringen af Mols-Liniens færgeruter på Kattegat udgør en naturlig genvej i Danmark, som sparer de rejsende mellem Storkøbenhavn og Øst/Midt- eller Nordjylland for ca. 200 km bilkørsel – hver vej.

For at begrænse forbruget af brændstof på Mols-Liniens færger mest muligt justerer og optimerer rederiet løbende sine sejlplaner for både hurtig- og kombifærgerne. Det sikrer rederiet bedre driftsøkonomi at sejle med høj belægning på de enkelte afgang, og samtidig er det en mindre belastning af miljøet.

Desuden overvåger rederiet løbende færgernes maskineri for at sikre det lavest mulige olieforbrug. Den løbende kontrol og optimal vedligeholdelse giver

således bedre driftsøkonomi og reducerer samtidig miljøbelastningen.

De danske miljøkrav for støj og bølgehøjde er blandt de mest restriktive i verden. Hurtigfærgerne er støjdæmpede, og begge ruter er miljøgodkendte og opfylder alle de gældende myndighedskrav – herunder også de danske regler om bølgehøjder.

Hurtigfærgerne på overfarterne mellem Odden og Århus/Ebeltoft sejler ikke på ruter, der går igennem fuglebeskyttelsesområder eller andre fredede naturområder.

På land

Energiforbruget på havneanlæg og i landterminaler bliver reduceret mest muligt. Det sker dels ved løbende at informere medarbejderne om hensigtsmæssig adfærd og anvendelse af energiforbrugende udstyr. Men det sker også ved at indføre nye rutiner og via installation af ny teknologi – herunder bl.a. moderniserede el- og it-installationer, etablering af træpillefyr i Ebeltoft Havn og elektronisk styring og kontrol af varme- og vandforbrug mv.

I samarbejde med Søfartens Arbejdsmiljøråd fører Mols-Linien kontrol med alle anvendte rengøringsmidler og kemi-

kalier på land og om bord på færgerne. Rederiet anvender således kun produkter fra positivlisten og arbejder løbende på at udskifte anvendte produkter med andre produkter, der er mere skånsomme og miljørigtige. Det sker i samarbejde med medarbejderne og medlemmer af sikkerhedsudvalgene.

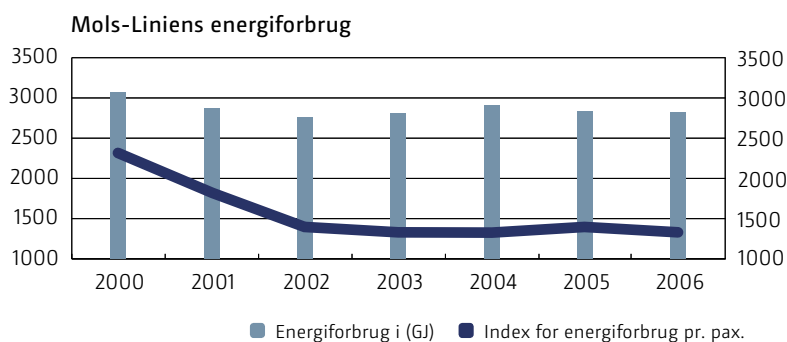
På Odden Færgehavn råder Mols-Linien over eget rensningsanlæg på 1000 personækvivalenter. Rensningsanlægget kan rense kloakspildevand og olieholdigt vand fra færgerne.

Affald fra færgerne opsorteres til genbrug efter en udarbejdet affaldsplan. Mols-Liniens medarbejdere opsorterer i papemballage, jern, batterier, spraydåser, lysstofrør, olieaffald, oliefiltre og madvarer.

Energiforbrug og emissioner

I 2006 forbrugte Mols-Liniens hurtigfærger og kombifærges ca. 2,8 mio. GJ på Kattegat, hvilket svarer til forbruget i 2005.

Svovlilte (SO_x), som skaber øget forurening af f.eks. vandløb og søer, afhænger primært af indholdet af svovl i brændstoffet. Svovlindholdet i brændstoffet til Mols-Liniens færges er meget lavt sammenlignet med andre skibe.



Svovlindholdet i brændolie er til stadighed faldende som følge af den teknologiske udvikling på raffinaderierne.

Mols-Linien er opmærksom på, at kvælstofilter (NOx), som også skaber øget forsurening, er den væsentligste emissionskilde fra rederiets færger. Derfor for-

søger en arbejdsgruppe af specialister at reducere denne emission ved hjælp af tekniske ændringer af færgernes motorer.

Rederiet vurderer, at færgernes emission af kulbrinte (HC) og kulilte (CO) er på et acceptabelt niveau. Disse emissi-

oner skyldes typisk ufuldstændig forbrænding.

De samlede emissioner pr. passager fra Mols-Liniens færger i 2006 er alle på niveau med tidligere år.

Særlige forretningsmæssige risici

Mols-Liniens væsentligste markeds-mæssige risiko er inden for udviklingen i den danske trafik mellem Østdanmark og Vestdanmark. Selskabet har i 2006 udbygget sin markedsandel i det vigtige businesssegment og samtidig fastholdt en væsentlig andel af fritidskunderne. Lastbilsmarkedet er i 2006 i stigende grad blevet påvirket af nye køre-hviletids-regler og chaufførmangel, hvilket har påvirket rederiets løstrailerkoncept positivt. Den politiske enighed og aftale om takstpolitikken på Storebæltsbroen har skabt en god fordeling i den danske

infrastruktur. Trængselsproblemerne på det danske vejnet har også i 2006 påvirket rederiet positivt.

Omkostningerne til brændsel til rederiets færger udgjorde i 2006 ca. 35% af Mols-Liniens omkostninger, hvorfor selskabet har stor fokus på udviklingen i oliepriser og dollarkurs.

Oliepriser

Prisen på den olietype, som Mols-Liniens hurtigfærger benytter, var ved fastsættelsen af budget for 2006 i efteråret 2005 på ca. 550 USD pr. ton.

I april 2006 var prisen steget til ca. 600 USD pr. ton. I løbet af sommeren steg prisen yderligere til ca. 685 USD pr. ton. Oliepriserne faldt dog til ca. 520 USD pr. ton sidst på året.

I 2006 var olieprisen i gennemsnit på 589 USD/ton, hvilket var 15% højere end i 2005, og var dermed medvirkende til, at omkostningerne til brændstof i hele 2006 var 46,1 MDKK højere end i 2005. Samlet havde Mols-Linien omkostninger til olie på i alt 249,1 MDKK i 2006.

Mols-Linien har tidligere sikret oliepriserne med nogle langsigtede finan-

Udvikling i oliepris USD i 2003-2007



sielle kontrakter. Rederiet har ultimo 2006 sikret oliepriserne for hurtigfærgerne i 1. halvår 2007 til ca. 570 USD/ton.

Hvis USD-prisen på olie til hurtigfærgerne ændrer sig med +/-10% i 2. halvår 2007 i forhold til Mols-Liniens forventede gennemsnitlige niveau i 2007 på 600 USD/ton, så ændrer det ca. +/- 11 MDKK på Mols-Liniens resultat.

Dollarkurs

I 2006 har kursen på USD i gennemsnit været på 6,0 DKK. I starten af året var kursen ca. 6,20 - 6,25 DKK. Medio 2006 faldt prisen til ca. 5,80 - 5,90 DKK, hvorefter den i december 2006 var 5,67 DKK.

Mols-Linien har primo 2007 terminssikret rederiets USD-eksponering ved olie køb i 1. halvår 2007 til en kurs på 5,75 DKK.

Hvis USD-kursen ændrer sig med +/- 0,25 kr. i 2. halvår 2007 i forhold til Mols-Liniens forventede gennemsnitlige niveau i 2007 på 6,15 DKK/USD, så ændrer det ca. +/- 5 MDKK på Mols-Liniens resultat.



Udvikling i USD mod DKK i 2003-2007





Fondsbørs	Københavns Fondsbørs
Aktiekapital	283.333.000 DKK
Nominal stykstørrelse.....	100 DKK
Antal aktier.....	2.833.333 stk.
Aktieklasser	En
Antal stemmer pr. aktie.....	En
Ihænderpapir.....	Ja
Stemmeretsbegrænsning.....	Nej
Begrænsninger i omsættelighed..	Nej
Fondskode	DK0010207067

Aktionærinformation

Mols-Linien A/S' aktier er noteret på Københavns Fondsbørs. Aktiekursen sluttede den 31. december 2006 på kurs 480. Det svarer til en kursstigning i regnskabsåret på 87,5%.

Markedsværdien af selskabets aktier udgjorde 31. december 2006 1.359,8 MDKK, hvor værdien 31. december 2005 var 725,3 MDKK.

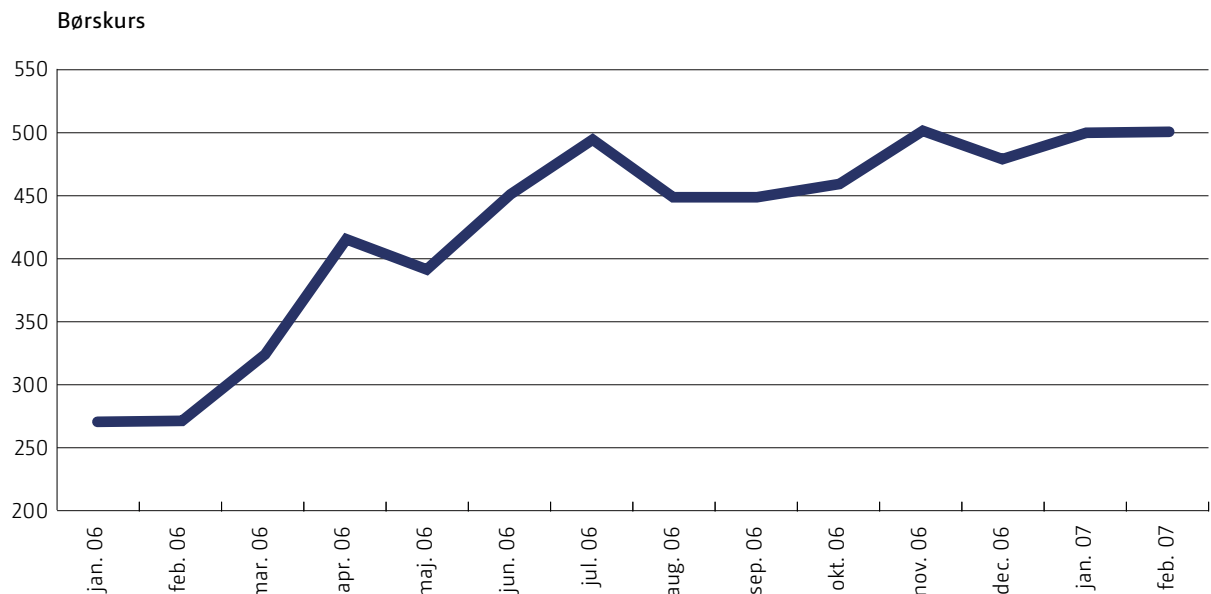
Der er i regnskabsåret omsat 1.907,1 MDKK af Mols-Linien A/S' aktier på

Københavns Fondsbørs, hvilket er en stigning på 695% i forhold til sidste år. Selskabets aktier følges af en række analytikere, herunder:

Phillip Christensen, Danske Equities
Steven Brooker, SEB Enskilda.

I det meste af 2006 har kursen på Mols-Liniens aktier udviklet sig særdeles positivt. Det er sket på trods af den fortsat manglende afklaring af regeringens

beslutning om Scandlines' fremtid – og dermed væsentlige dele af den danske infrastruktur.



Aktionærforhold

Mols-Linien A/S har registreret følgende aktionærer med mere end 5% af selskabets aktiekapital og stemmerettighederne og med angivelse af tidspunktet for registreringen af oplysningerne:

Scandlines Danmark A/S, København (pr. 13.10.2006) (30%)

Rudersdal A/S, Birkerød (pr. 07.11.2006) (15,25%)

Ejendomsselskabet Sandgården, Hellerup (pr. 11.12.2006) (9%)

Ejendomsselskabet Øresundshøj A/S, Hellerup (pr. 03.05.2006) (5,18%)

Classen Holding A/S, København K (pr. 14.12.2006) (5,01%)

Aktie- og udbytteøgletal (DKK)

	2002	2003	2004	2005	2006
Resultat pr. aktie	2,1	-21,6	15,4	14,8	19,0
Resultat pr. aktie, udvandet	2,1	-21,6	15,4	14,8	18,8
Cash-flow pr. aktie	29,9	34,7	43,9	39,4	37,5
Indre værdi pr. aktie	134	112	127	136	148
Børskurs ultimo	113	94	237	256	480

Selskabets køb af egne aktier

Mols-Linien A/S fik i henhold til generalforsamlingsbeslutning bemyndigelse til at erhverve maksimalt nom. 28.333 TDKK egne aktier frem til den 30. juni 2007. Det svarer til 10% af aktiekapitalen.

Den 7. november 2006 iværksatte selskabet et aktietilbagekøbsprogram, men der viste sig at være begrænset likviditet

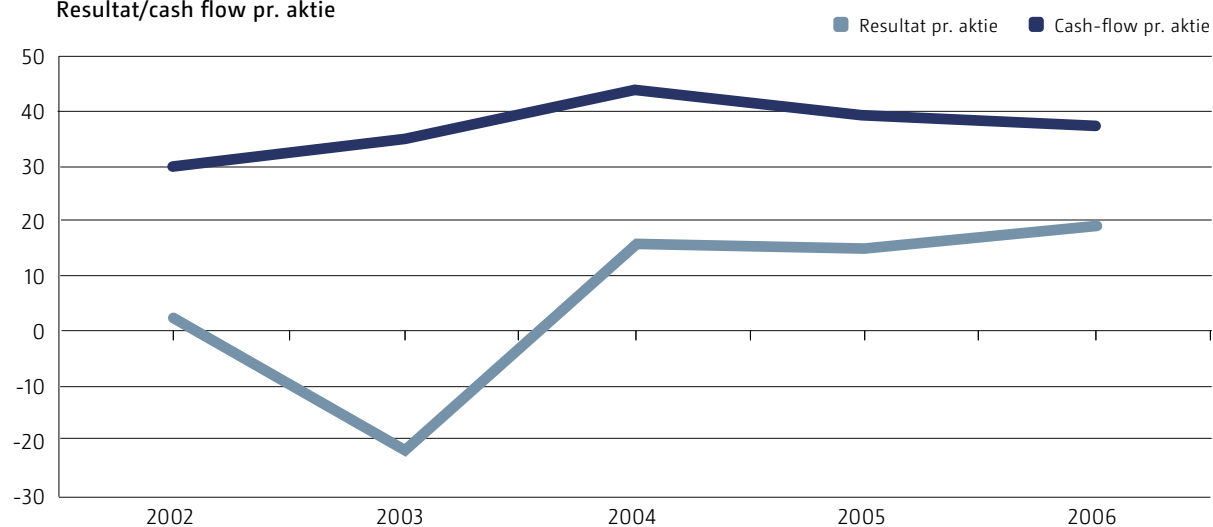
i aktien. Selskabet har således købt 7.225 stk. aktier for 3,5 MDKK i perioden frem til 12. januar 2007.

Bestyrelsen besluttede på denne baggrund at standse programmet og ønsker i stedet at revurdere den gældende udbyttepolitik.

De tilbagekøbte aktier er erhvervet til en vægtet gennemsnitlig pris på ca.

487 DKK pr. aktie. Selskabet ejer efter 12. januar 2007 41.578 stk. egne aktier, svarende til 1,47% af selskabets aktiekapital. Af disse forventes op til 34.350 stk. aktier anvendt til det tidligere annoncerede aktieoptionsprogram til ledelsen og ledergruppen.

Resultat/cash flow pr. aktie



Udbyttepolitik

Det er Mols-Liniens politik, at aktionærerne skal opnå et afkast af deres investering i form af kursstigning og udbytte, der overstiger en risikofri investering i statsobligationer. Udbetaling af udbytte skal ske under hensyntagen til fornøden konsolidering af egenkapitalen som grundlag for selskabets fortsatte ekspansion.

På baggrund af det tilfredsstillende resultat for året og Mols-Liniens gunstige kapitalstruktur vil bestyrelsen indstille til generalforsamlingen, at der for 2006 udbetales et udbytte på 10 DKK pr. aktie, der i alt svarer til ca. 28 MDKK. Udbyttet vil svare til en payout-ratio på 53% af årets resultat efter skat.

Investor Relations

Mols-Linien A/S' politik for Investor Relations har til formål at sikre et højt informationsniveau og en vedvarende aktiv og åben dialog med investorer og analytikere – og at videregive omfattende information til aktiemarkedet om selskabets økonomiske og driftsmæssige forhold og strategier.

Selskabet tilstræber at afholde Investor Relations-arrangementer med en stor grad af offentlighed – blandt andet ved at indbyde analytikere og investorer til informationsmøder.



Fondsbørsmeddelelser i 2006/2007

Nr.	Dato	Emne
112	09.03.2006	Årsregnskabsmeddelelse for Mols-Linien A/S
113	10.03.2006	Ledende medarbejders transaktioner med Mols-Linien A/S' aktier
114	13.03.2006	Ledende medarbejders transaktioner med Mols-Linien A/S' aktier
115	20.04.2006	Orientering om generalforsamling
116	20.04.2006	Orientering om forløbet af 1. kvartal 2006
117	20.04.2006	Orientering om generalforsamling
118	23.08.2006	Pressemeddelelse fra Transport- & Energiministeriet
119	25.08.2006	Halvårsrapport 2006
120	07.11.2006	Orientering om forløbet af 1.-3. kvartal 2006
121	07.11.2006	Finanskalender 2007
122	12.01.2007	Status og planer for Mols-Liniens aktietilbagekøbsprogram
123	12.01.2007	Generelt incitamentsprogram for medarbejderne i Mols-Linien

Finanskalender for 2007

Dato	Emne
08.03.2007	Årsregnskabsmeddelelse 2006
03.04.2007	Fremsendelse af trykt årsrapport 2006 til Københavns Fondsbørs
19.04.2007	Generalforsamling på Hotel Ebeltoft Strand, Ebeltoft, kl. 14.15
19.04.2007	Orientering om forløbet af 1. kvartal 2007
19.04.2007	Orientering om forløbet af selskabets generalforsamling
23.08.2007	Offentliggørelse af halvårsrapport 2007
22.11.2007	Orientering om forløbet af 1.-3. kvartal 2007. Finanskalender 2008

Generalforsamling

Mols-Linien A/S holder generalforsamling den 19. april 2007 kl. 14.15 på Hotel Ebeltoft Strand.



Mols-Linien bygger på stærke værdier

Det har altid været stærke værdier og holdninger i forhold til virksomheden, ledelsen, medarbejderne, kunderne og det omgivende samfund, som har banet vejen for den hidtidige udvikling i Mols-Linien. I nogle tilfælde med udgangspunkt i formaliserede værdisæt – i andre tilfælde i en mere uformel form.

Som led i den fortsatte udvikling af virksomheden arbejder ledelsen og medarbejderne tæt sammen om at sætte ord, handlinger og konkrete mål for værdierne i Mols-Linien inden for alle relevante områder.

Det er indtil videre resulteret i en rammebeskrivelse af Mols-Liniens værdier, som er samlet i ”værdi-cirklen”, som dels beskriver virksomhedens værdier og mål for at sikre værdiskabelse og lønsomhed, dels beskriver virksomhedens værdier og mål i forhold til de interne og eksterne processer og relationer.

Værdi-cirklen består af to hovedelementer – nemlig fokus på ”lønsomhed og værdiskabelse” og fokus på ”service og tilfredse kunder”.

”Lønsomhed og værdiskabelse”

Mols-Linien arbejder målrettet for at skabe økonomiske resultater og værdier, som lever op til aktionærernes krav om lønsomhed, som dermed sikrer rederiets fortsatte drift, udvikling og vækst.

Samtidig er det fortsat målet at sikre, at Mols-Linien er en sund og levedygtig arbejdsplads for medarbejderne.

”Service og tilfredse kunder”

Mols-Linien vil sikre det økonomiske fundament ved at tilbyde kunderne den bedst tænkelige og mest sikre transportløsning med moderne færger, som forbinder Øst- og Vestdanmark, og ved altid at tilbyde kunderne kvalitet på et højt plan, markedets bedste service og positive rejseoplevelser.

Det sker med udgangspunkt i Mols-Liniens unikke servicekoncept som det bærende element i virksomheden på alle niveauer, der skal tiltrække og give alle typer af kunder positive rejseoplevelser, som samtidig skaber direkte og indirekte værdi for Mols-Linien og for kunderne.

Forudsætningerne for at sikre disse to hovedelementer i værdi-cirklen er bl.a. følgende:

Teamwork

Mols-Liniens ledelse og medarbejdere prioriterer altid sammenhold og teamwork meget højt i en fælles erkendelse af, at rederiet kun kan nå de fastsatte mål ved at løfte effektivt i flok, og ved at alle medarbejdere i organisationen – på tværs af faggrupper – arbejder målrettet og effektivt.

Evne og vilje til forandring

Mols-Linien er altid parat til hurtige forandringer og omstillinger – drevet af egen innovation, af kundernes ændrede krav og behov, af politiske beslutninger eller ændringer i samfundet. Markedet er i konstant bevægelse og forandring. Mols-Linien ønsker at være en aktiv deltager i denne udvikling. Derfor må gamle vaner, kutymers, traditioner og holdninger ikke stå i vejen for selskabets evne og vilje til hurtige forandringer.

Medansvar og loyalitet

Medarbejderne i Mols-Linien skal altid være parate og villige til at tage et personligt medansvar for rederiets aktiviteter, for den fortsatte udvikling af servicekonceptet og for de økonomiske resultater af den daglige drift. Derfor er det en forudsætning, at alle medarbejdere viser medejerskab og tager selvstændige initiativer, som kan optimere og effektivisere virksomheden og styrke det tværfaglige samarbejde omkring alle typer opgaver og udfordringer.

Dette forudsætter personlig integritet, loyalitet og respekt over for rederiet og dets ejere, ledelsen og alle kolleger i organisationen, som alle er afhængige af det positive samspil mellem engagerede mennesker.

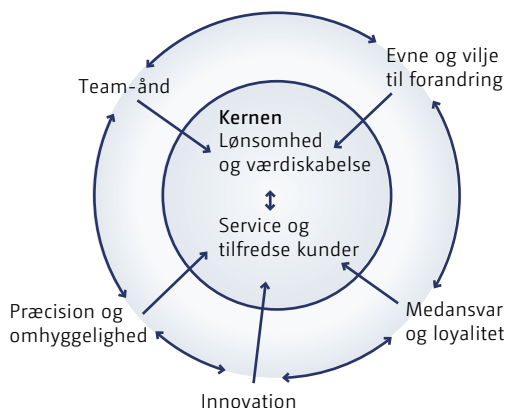
Innovation

Mols-Liniens ledere og medarbejdere skal være præget af kreativitet og evnen til at skabe innovative løsninger, som skaber værdi for virksomheden og for den enkelte ved hele tiden at se nye muligheder – frem for forhindringer og ved at støtte tværfagligt samarbejde, som sikrer den fortsatte dynamiske udvikling af virksomheden – både nationalt og internationalt.

Præcision og omhyggelighed

Det er målsætningen for alle ledere og medarbejdere i Mols-Liniens organisation, at hver enkelt udfører sit job omhyggeligt og med præcision for at opnå de fælles resultatmål, men også af hensyn til at sikre kvaliteten og den overordnede sikkerhed i alle dele af virksomheden. Det er en afgørende forudsætning for, at organisationen kan agere som et team i både dynamiske processer og i kritiske situationer.

Værdi-cirklen





Mols-Liniens eget centralkøkken står som garant for høj kvalitet og spændende udvalg i færgernes restauranter og cafeer. Hvert døgn har rederiet i gennemsnit ca. 3.000 spisende gæster.

Mols-Linien Service Group

Rederiets samlede serviceaktiviteter er i 2006 blevet lanceret som et samlet varemærke under navnet: Mols-Linien Service Group.

Mærket symboliserer det tværfaglige samarbejde, der skal til for at yde den bedste service over for rederiets kunder. Alle medarbejdere i Mols-Linien bliver i fremtiden aktive medlemmer af Mols-Linien Service Group. De skal hermed leve op til fælles og ensartede service- og kvalitetskrav og -mål på alle områder.

Mols-Linien Service Group bliver fremover rederiets fælles varemærke og brand for alle de aktiviteter og tilbud, som Mols-Linien tilbyder sine rejsende kunder.

Service om bord på Mols-Liniens færger

”Slip rattet og slap af” er fortsat det vigtigste og mest slagkraftige argument for, at kunderne vælger den hurtigste genvej mellem Jylland og Sjælland.

For ud over at spare flere hundrede kilometers bilkørsel, viser FDM’s beregninger fortsat, at der er penge at spare for de rejsende ved at vælge Mols-Liniens komfortable færger.

Ud over at de rejsende kan udnytte tiden om bord på en færge til at arbejde eller holde et velfortjent hvil – vel at mærke uden at miste kostbar rejsetid – kan Mols-Linien også tilbyde de rejsende et varieret sortiment i mad og drikkevarer af meget høj kvalitet. Både når man har behov for et solidt måltid morgen, middag eller aften – eller blot har lyst til lidt lækkert. Der er også altid gode tilbud på mad til børnefamilierne.

Buffet Variable

Gennem hele året tilbyder færgernes restauranter stor variation i menuer og buffeter – ofte med udgangspunkt i et særligt tema eller med inspiration fra særlige egne i Danmark eller fra det store udland. Som det eneste færgerederi i verden er Mols-Linien fortsat et aktivt

medlem af den fornemme gastronomiske orden: Châine des Rôtisseurs samt den franske vinorden: Ordre Mondial.

Det indebærer, at færgernes restauranter – som supplement til det almindelige menukort og sortiment – tilbyder en række ekstra lækre serveringstilbud af særlig høj kvalitet. Endda til rimelige priser.

Det er med til at underbygge, at ”Mols-Linien gør en forskel”.



It som strategisk værktøj og konkurrenceparameter

Mols-linien giver fortsat høj prioritet til udbygning og udnyttelse af it på alle områder, som kan være med til at optimere interne forretningsgange og processer og tilbyde serviceforbedringer over for kunderne. Derfor er Mols-Linien altid parat til at investere i it, som kan bane vejen for teknologiske og konkurrencemæssige forspring på markedet.

Blandt de nyere tiltag kan nævnes:

- Selvbetjening og hurtig check-in på Business BlueClass
- Bestil og betal din billet via internettet
- Bestil og betal din billet via internettet og brug betalingskortet som elektronisk billet
- Trådløst internet via Hotspot for alle kunder om bord på færgerne og i

BlueClass Business Lounges på land

- Elektroniske trafikmeldinger
- Aktuelle trafikoplysninger via e-mail, sms og WAP-telefoner via www.mols-linien.dk/WAP
- Løbende opdatering med nyheder og servicetilbud på www.mols-linien.dk

Mols-Linien nyder respekt i vide kredse

Mols-Linien er i dag en anerkendt og respekteret virksomhed – ikke kun i Danmark, men også i udlandet – som bliver brugt som benchmark af både andre færgerederier og af en bred vifte af servicevirksomheder inden for mange sektorer.

Ekspertisen tager udgangspunkt i både professionel og effektiv drift af bilfærger og et gennemprøvet og veldokumenteret servicekoncept. Det omfatter således målrettede uddannelsesprogrammer for alle kategorier af medarbejdere i en rederi- og servicevirksomhed med ekspertise inden for drift af restaurant-, café-, shop-, kiosk- og cateringvirksomhed, bageri, lager- og forsyningsvirksomhed.

Inden for disse områder har Mols-Linien opnået bemærkelsesværdige resultater og en effektivitet og lønsomhed, som andre virksomheder gerne vil lære af.

Specielt inden for udvikling af servicekoncepter til effektiv vedligeholdelse af færger og optimering og effektivisering af færgedriften og sikkerheden om bord på færger har Mols-Linien op-

nået et ry, som for længst er nået langt ud over Danmarks grænser.

Videndeling som konsulentydelse

Det er baggrunden for, at Mols-Linien fortsat også tilbyder konsulenttydelser til andre færgerederier, som ønsker at trække på Mols-Liniens kompetencer og erfaringer inden for dette område.

Igennem årene har Mols-Linien ydet bistand til flere udenlandske rederier – bl.a. ved forsejling af og teknisk management på kundernes egne hurtigfærger.

Desuden oplever Mols-Linien voksende international interesse – bl.a. fra færgerederier i Skandinavien og det øvrige Europa – for rederiets samlede service- og cateringkoncept, hvor rederiet selv står for produktudvikling, produktion, logistik samt salg af mad og drikke om bord på alle færgerne.

Mols-Linien Service Academy

Etableringen af Mols-Linien Service Academy er det nyeste tiltag, som skal samle og nyttiggøre Mols-Liniens kompetence inden for hele det brede serviceområde – og som meget vel kan have potentialet

til at udvikle sig til et selvstændigt forretningsområde. I første omgang tilbyder akademiet målrettede uddannelser og træningsforløb til rederiets egne ledere og medarbejdere. Men der er allerede nu planer om at udvikle og udbyde tilsvarende uddannelsesstilbud til eksterne kunder.

Tekniske kompetencer

Mols-Linien har desuden sin egen organisation til teknisk og sikkerhedsmæssig vedligeholdelse af både færger, havne og landanlæg. Rederiets egen ekspertise inden for det tekniske område og inden for generel kundeservice har været i kraftig udvikling i de senere år og ligger på et meget højt professionelt niveau – vurderet efter både national og international målestok.

Færgetransport

87% af Mols-Liniens omsætning kommer fra transport af følgende fire kundegrupper:

1. Passagerer

Her er der typisk tale om personer, som er passagerer i person- og lastbiler, rutebiler og turistbusser og andre rejsende, som selv går om bord på rederiets færger.

2. Personbiler

Denne kundegruppe omfatter personbiler og varevogne, som vælger at bruge Mols-Liniens færger på Kattegat. Ca. 60 % af person- og varevognene benytter færgerne i forbindelse med erhvervs-mæssig kørsel og transport.

Mols-Liniens færger i 2006

Kombifærgerne Maren og Mette Mols

Mols-Liniens to kombifærger blev i 2006 afskrevet med ca. 14,9 MDKK, således at den bogførte værdi pr. 31. december 2006 var ca. 157,6 MDKK. Færgerne forventes at være afskrevet til scrapværdi i 2021.

Der blev i 2006 afdraget ca. 8,4 MDKK på lånene i Skibskreditfonden, således at restgælden vedrørende Maren og Mette Mols pr. 31. december 2006 var ca. 75,2 MDKK. Lånet vil være betalt i 2016.

Rederiet vurderer, at kombifærgerne med løbende opgraderinger af catering- og opholdsarealer og teknisk vedligeholdelse på det nuværende høje niveau vil have en teknisk levetid på yderligere 20-25 år. Det forventes derfor, at færgerne efter 2021 vil have mulighed for at operere i et andet koncept end det nuværende på Kattegat.

Hurtigfærgerne Mai og Mie Mols

Mols-Liniens to Seajet hurtigfærger blev i 2006 afskrevet med ca. 21,3 MDKK, således at den bogførte værdi pr. 31. december 2006 var 148,2 MDKK. Færgerne forventes at være afskrevet til scrapværdi i 2016.

Der blev i 2006 afdraget ca. 8,8 MDKK på lånet i Skibskreditfonden, således at restgælden vedrørende Mai og Mie Mols pr. 31. december 2006 var ca. 79,3 MDKK. Lånet vil være betalt ud i 2016.

Mols-Linien vurderer, at rederiets Seajet hurtigfærger, som løbende bliver opgraderet – bl.a. inden for catering- og opholdsarealer og teknisk vedligeholdelse på et meget højt niveau, vil have en teknisk levetid på yderligere 10-15 år. Det forventes derfor, at færgerne efter 2016 vil have mulighed for at operere i et andet koncept end det nuværende på Kattegat.

Hurtigfærgen Max Mols

Incatfærgen blev i 2006 afskrevet med ca. 9,1 MDKK, således at den bogførte værdi pr. 31. december 2006 var ca. 111,0 MDKK. Færgen forventes at være afskrevet til scrapværdi i 2018.

Der blev i 2006 afdraget ca. 12,8 MDKK på lånet i Skibskreditfonden, således at restgælden vedrørende Max Mols pr. 31. december 2006 var ca. 115,5 MDKK. Lånet vil være betalt i 2016.

Mols-Linien vurderer, at Incatfærgen med løbende opgraderinger af catering- og opholdsarealer samt teknisk vedligeholdelse på det nuværende høje niveau vil have en teknisk levetid på yderligere 15-20 år. Det forventes derfor, at færgerne efter 2018 vil have mulighed for at operere i et andet koncept end det nuværende på Kattegat.



3. Lastbiler

Denne kundegruppe omfatter selvkørende lastbiler, vogn-tog, sættevogne, specialtransporter og overførsel af såkaldte løstrailere og containere, som ikke har en medkørende chauffør med om bord.

4. Busser

Denne kundegruppe omfatter de regionale fjernbusruter mellem København og Jylland og en bred vifte af danske og udenlandske turistbusser.

Bygget: 1996, Yard No. 191/192
Type: Passenger Ferry CSA/STB Deepsea
Dødvægt: 3.800 ton
Kapacitet: 1200 lane meter/600 passagerer
Længde: 136 meter – Bredde: 24 meter
Hastighed: 20 knob (37 km/t)
Overfartstid: Ca. 2 t. 30 min.
Motorkraft: 15.800 HK
Hovedmaskiner: 2 x Man B&W 9L35MC,
Alpha Diesel – 2 x 5850 kW
Værft: Ørskov Staalskibsværft, Frederikshavn



Maren og Mette Mols har kiosk/cafeteria med tv og børnelegeplads. De store komfortable færger er velegnede til både gående passagerer, personbiler, campingvogne, busser, lastbiler og transport af løstrailere.

Bygget: 1996, Yard No. 740/741
Type: 76 m Seajet 250 Catamaran
Dødvægt: 250 ton
Kapacitet: 120 biler/450 passagerer
Længde: 76 meter – Bredde: 23 meter
Hastighed: 45 knob (84 km/t)
Overfartstid: 45 minutter
Motorkraft: 33.000 HK
Hovedmaskiner: 2 x General Electric gasturbiner.
Type LM 1600 – 2 x 12.400 kW
Værft: DANYARD, Aalborg



Mai og Mie Mols har restaurant, separat VIP Lounge, café med kiosk, hvilestole, videobiograf, computerområde til børn og åbent soldæk. Færgerne er i lækkert nyrenoveret design med lyse, luftige omgivelser og brede, kundenvenlige gangarealer.

Bygget: 1998, Yard No. 048
Type: Incat 91 m Wave Piercing Catamaran
Dødvægt: 509 ton
Kapacitet: 220 biler/780 passagerer
Længde: 91,3 meter – Bredde: 26 meter
Hastighed: 45 knob (84 km/t)
Overfartstid: 65 minutter
Motorkraft: 38.480 HK
Hovedmaskiner: 4 x Ruston 20RK270. – 4 x 7.080 kW
Værft: Incat Tasmania Pty., Australia



Max Mols har restaurant, separat VIP Lounge, café med kiosk, hvilestole og flere udvendige dæk. Til børnene er der legerum med video og spillemaskiner. Indretningen er i et spændende internationalt design. Med opbygning i to etager er der god plads overalt.

Ruter, kunder og trafikudviklingen i 2006

Den samlede biltrafik i Danmark steg også i 2006 med 2-3% i forhold til 2005 – med de største stigninger på motorvejsnettet og mindre på de øvrige hoved- og landeveje (Kilde: Vejdirektoratet).

Den stigende trafikmængde udgør en stor belastning af vejnettet med hyppigere og længerevarende kødannelser på mange vejstrækninger – især omkring de større byer.

Samtidig tyder de foreløbige opgørelser for 2006 på, at de politisk bestemte takstnedsættelser på henholdsvis Storebæltsforbindelsen og Øresundsforbindelsen har medvirket til at øge trafikken med både personbiler og lastvogne – på trods af de høje benzinpriser i det meste af 2006.

En stor del af denne vækst kommer fra private bilister og ferierejsende, som vælger at udnytte de nedsatte brotakster.

Flere pendlere

Det er imidlertid det voksende antal pendlere, som vælger at bosætte sig længere og længere væk fra deres arbejdspladser, hvor de kan opnå lavere boligudgifter, som tegner sig for den største andel af den øgede trafik på de statskontrollerede broforbindelser.

Hvis denne udvikling fortsætter, vil det være nødvendigt at vurdere og dokumentere miljøbelastningen og de miljømæssige konsekvenser af denne udvikling i trafikmønstrene. Det kan meget vel resultere i en revideret politisk beslutning om igen at hæve taksterne på Storebæltsforbindelsen for derved at bremse for den fortsatte vækst i trafikken. I givet fald vil den afledte effekt heraf give Mols-Linien mere rimelige konkurrencevilkår, når det gælder om at bidrage til og fortsat udvikle infrastrukturen i Danmark.

Beskedent samlet vækst i antallet af overførsler

På trods af den ulige konkurrence om de rejsende mellem Øst- og Vestdanmark har Mols-Linien i 2006 formået at tiltrække flere kunder, som målrettet vælger den komfortable og sikre transportform med de moderne færger – frem for at bruge uproduktiv tid og store omkostningerne på landevejene.

Rederiet realiserede i 2006 en samlet vækst i antallet af overførte personbiler på i alt 0,8%, hvilket i forhold til den aktuelle markedssituation er tilfredsstillende.

Hurtigfærgeruterne

Mols-Linien optimerer og justerer løbende hurtigfærgernes samlede fartplaner, således at tilbud og afgangstider imødekommer markedets ønsker og krav. Både når det gælder erhvervsrejsende og pri-



vate bilister. Rederiets to hurtigfærgeruter har fået flere afgang på de travle tidspunkter af dagen og bliver derfor i stigende grad oplevet som én samlet og effektiv service- og transportfunktion på Kattegat.

Hurtigfærgeruterne Odden-Århus og Odden-Ebeltoft transportererede nogenlunde det samme antal personbiler i 2006 som i 2005, hvilket Mols-Linien vurderer som tilfredsstillende set i lyset af de politisk bestemte takstnedsættelser på Storebæltsbroen, som fortsat påfører rederiet en helt urimelig konkurrence.

Personbilstrafikken i 2006 var præget af en fremgang på ca. 5% i erhvervstrafikken, hvilket blev udlignet af en tilsvarende nedgang i fritidstrafikken. Dette ændrede mix medførte et fald i antallet af passagerer.

Mols-Liniens overførsler

01.01.–31.12.	2006	2005	Ændring
Personbiler	992.500	984.727	+0,8%
Lastbiler	360.100	354.080	+1,7%
Passagerer	2.631.599	2.674.341	-1,6%

Odden-Århus og Odden-Ebeltoft

01.01.–31.12.	2006	2005	Ændring
Personbiler	866.351	868.946	-0,3%
Passagerer	2.269.559	2.310.477	-1,8%

Kalundborg-Århus

01.01.–31.12.	2006	2005	Ændring
Lastbiler	360.100	354.080	+1,7%
Personbiler	126.149	115.781	+9,0%
Passagerer	362.040	363.864	-0,5%



Synergieffekten mellem de to ruter fra Odden til henholdsvis Århus og Ebeltoft bliver stadig mere mærkbar, hvor ikke mindst de mange afgangne fra Odden mod Jylland af de rejsende bliver betragtet som ét samlet og effektivt tilbud.

Mols-Linien besejler disse ruter med i alt tre hurtigfærger, og i 2006 fik disse ruter flere afgangne – især om eftermiddagen – for at tilgodese de forretningsrejsendes behov for at kunne nå hjem efter en lang arbejdsdag i enten Øst- eller Vestdanmark.

Ruten mellem Odden og Århus tegner sig fortsat for det største antal overførsler af personbiler – fortrinsvis erhvervsrejsende – til og fra erhvervsområderne i Øst- og Midtjylland, mens ruten mellem Odden og Ebeltoft er særlig populær blandt private rejsende i weekender, ved højtider og ferier.

Kalundborg-Århus

Rederiets lavpriskoncept på ruten Kalundborg-Århus er gennem de senere år blevet et velkendt tilbud på markedet blandt de mest prisfølsomme kunder. Ruten bliver frem for alt markedsført på prisen og tiltrækker et øget antal personbilskunder og i stigende omfang også rejsende med varevogne, trailere, campingvogne etc.

Fragtmarkedet

Kombifærgerne mellem Kalundborg og Århus betjener primært fragtmarkedet mellem Øst- og Vestdanmark. Antallet af fragtenheder steg med 1,7% i 2006 i

forhold til 2005 og nåede dermed en ny rekord med i alt 360.100 overførte fragtenheder.

Rederiet har også tilpasset fartplanen for kombifærgerne, således at afgangene er placeret optimalt i forhold til både rederiets fragtkunder og de mange rejsende i personbiler, som vælger denne konkurrencedygtige færgerute, fordi de ikke er afhængige af transporttiden.

I hele 2006 har Mols-Linien sejlet med mønstrede besætninger på kombifærgerne, hvilket har bidraget til at optimere både driften og resultatet på denne rute.

Fragtmarkedet fortsatte den positive udvikling fra de senere år. Udviklingen er til dels betinget af de ændrede myndighedskrav på transportområdet om chaufførernes køre-hvile-tider, arbejdstidsregulativet o.l. For udover at vognmændene kan spare mange kilometer på landevejene og dyrt brændstof, giver transporten med Mols-Liniens færger et positivt afbræk i arbejdstiden, som harmonerer fint med de nye køre-hviletids-regler. På færgerne kan chaufførerne nemlig slappe af, hvile sig eller spise et sundt måltid mad – uden at miste kostbar rejsetid.

Desuden oplever Mols-Linien fortsat kraftig vækst i overførsel af løstrailere, hvor rederiet naturligvis står stærkt i konkurrencen over for Storebæltsforbindelsen.

Stabil drift

Forløbet af 2006 har været en fortsættelse af den positive og stabile udvikling,



som rederiet som helhed har oplevet i de senere år.

Mols-Linien har i løbet af 2006 tilpasset fartplaner, kapacitetsudnyttelsen og omkostningerne til de aktuelle markedsvilkår, og rederiet har fortsat bestræbelserne på at optimere og effektivisere driften på alle mulige områder i virksomheden.

Teknisk set har driften på alle ruter været gennemført uden nævneværdige uheld og forstyrrelser, og Mols-Linien er fortsat anerkendt i internationale færgerekredse som et af verdens mest effektive, præcise og stabile færgerederier.

Små og store begivenheder i 2006

Februar

Den 20. februar lukkede Storebæltsbroen i næsten et helt døgn på grund af voldsom overisning. Mols-Linien indkaldte straks ekstra mandskab og sejlede med maksimal kapacitet med både hurtig- og kombifærgerne for at afhjælpe den kaotiske trafiksituation for trafikken mellem Øst- og Vestdanmark.

Efter denne hændelse etablerede Mols-Linien og Storebæltsforbindelsen en konstruktiv dialog og et direkte samarbejde, som fremover vil sikre den optimale udnyttelse af færgekapaciteten, når der opstår uregelmæssigheder på Storebæltsbroen. Dette nye samarbejde beviste sin værdi ved flere lejligheder i løbet af 2006.

Marts

For at kunne imødekomme og servicere det voksende behov for at transportere løstrailere med kombifærgerne mellem Kalundborg og Århus indsatte Mols-Linien 14 nye terminaltraktorer. De nye køretøjer gav straks en bedre og hurtigere logistik og havneekspedition,

hvilket medførte markante forbedringer af servicen til fragtkunderne.

April

Mols-Liniens løbende kundeundersøgelser viste et stigende behov for flere afgangene med hurtigfærgerne om morgenen og om eftermiddagen. Undersøgelsen afdækkede også, at mange forretningsrejsende oplever de to hurtigruter over Kattegat som én transportvej til og fra Jylland, som de kan veksle imellem, afhængig af hvor de er på arbejde i Jylland eller på Sjælland. Derfor ændrede Mols-Linien hurtigt sine fartplaner for at imødekomme kundernes behov.

Mols-Linien tilbyder nu timedrift fra Odden og til skiftevis Ebeltoft og Århus mellem kl. 15.00 og kl. 21.00, idet kunderne ikke tillægger det stor betydning, om de sejler til Ebeltoft eller til Århus, når blot de kan komme hurtigt og komfortabelt hjem fra Sjælland efter en lang arbejdsdag.

I løbet af april 2006 startede de første aktiviteter på Mols-Linien Service Academy, som er rederiets egen uddannelsesinstitution. Akademiet udvikler og gennemfører målrettede serviceuddannelser og kurser for alle grupper af medarbejdere i virksomheden. I løbet af 2006 deltog flere end 200 – eller ca. halvdelen af Mols-liniens faste stab – i de første uddannelses tilbud. I 2006 foregik undervisningen i forskellige lokaliteter på havne-

områderne. I løbet af foråret 2007 etablerer Mols-Linien Service Academy sig officielt i egne, nyindrettede lokaler på Odden Havn, som indeholder de optimale rammer for at udvikle og gennemføre de planlagte undervisningsaktiviteter.

Den 20. april 2006 nåede Mols-Linien en ny døgnrekord på hele 1.757 lastbilenheder, som blev transporteret med kombifærgerne. Det er 100 flere end den gamle rekord fra 2005.

Maj

Allerede den 10. maj 2006 opnåede Mols-Linien igen ny rekord med 1.783 overførte lastvognsenheder. Den tidligere rekord på kombifærgerne holdt således "kun" i mindre end én måned.

Den 18. maj 2006 fejrede Mols-Linien 40-årsdagen for starten af ruten på Kattegat mellem Odden og Ebeltoft. Begivenheden blev markeret med masser af "40-kroners-tilbud" i færgernes restauranter og caféer. Det tiltrak så mange trofaste og nye kunder, at færgernes kokke for en gang skyld havde svært ved at følge med efterspørgslen.

Fødselsdagen blev yderligere markeret med lanceringen af planerne om at etablere Mols-Liniens eget museum på Mols-Liniens hovedkontor på havnen i Ebeltoft. I forbindelse med lanceringen kunne Mols-Linien allerede præsentere de første rariteter, klenodier og andre udstillingsgenstande fra rederiets

første år i nogle nye montre i terminalbygningen.

Sommer

I forlængelse af statens køb af Mols-Liniens havneanlæg i 2005 etablerede Mols-Linien og Sund & Bælt et formaliseret teknisk samarbejde, som åbner for helt nye muligheder for sammen at gennemføre serviceforbedringer for de rejsende mellem Øst- og Vestdanmark.

Det første konkrete resultat af samarbejdet blev lanceringen af muligheden for at anvende Storebæltsforbindelsens og Øresundsforbindelsens populære Brobizz til indtjekning og automatisk betaling for transport med Mols-Liniens færger. Denne nyhed blev straks modtaget positivt af de rejsende. Interessen for og brugen af dette nye servicetilbud har fra starten været i konstant vækst.

Efterår

For yderligere at sætte fokus på Mols-Liniens strategi startede ledelsen og medarbejderne i efteråret 2006 et frugtbart samarbejde om at præcisere, formulere og synliggøre rederiets værdigrundlag med udgangspunkt i en "værdi-cirkel", som beskriver Mols-Liniens kerneværdier, forretningskoncepter og servicemål. Resultatet af dette samarbejde bliver lanceret i begyndelsen af 2007.

Man sparer både tid og ekstra kørsel ved at benytte færgerne i stedet for den lange vej ned over Storebælt. På en køretur mellem København og Østjylland sparer man faktisk ca. 200 km, hver vej. Det har stor betydning for både kørselsøkonomi og personlig komfort.



Regnskabsberetning

Årsrapporten for Mols-Linien A/S er aflagt i overensstemmelse med de internationale regnskabsstandarder (IFRS), som er godkendt af EU, og yderligere danske oplysningskrav til årsrapporter for børsnoterede selskaber.

Resultatopgørelsen

Omsætning

Selskabets omsætning steg i 2006 med 44,7 MDKK til i alt 761,2 MDKK, svarende til en stigning på 6,2 % i forhold til 2005.

Trafikomsætningen på hurtigfærgerne på Kattegat blev 469,7 MDKK i 2006, hvilket var 30,2 MDKK bedre end i 2005.

Trafikomsætningen på Kalundborg-Århus steg med 9,9 MDKK til 199,7 MDKK i 2006. Det skyldes en kombination af vækst i antallet af lastbiler på 1,7% og en stigning i antallet af personbiler på 9,0%.

Cateringomsætningen var 91,9 MDKK i 2006, hvilket var 4,6 MDKK bedre end i 2005.

Omkostninger

Selskabets samlede omkostninger inkl. afskrivninger udgjorde 698,8 MDKK i 2006, hvilket er 25,2 MDKK mere end året før. Udviklingen i nettooliepriserne medførte en stigning i olieomkostningerne på 46,1 MDKK i forhold til sidste år.

Rederiet har fortsat arbejdet med at rationalisere og reducere sine omkostninger på alle mulige områder.

Medarbejdere

Personaleomkostningerne var 209,1 MDKK i 2006, hvilket er et fald på 7,8 MD-

KK i forhold til 2005 og skyldes bl.a. en reduktion af antallet af medarbejdere. Det gennemsnitlige antal medarbejdere i 2006 er således faldet til 492 i 2006 mod 509 i 2005. Det skyldes bl.a. overgang til sejlads med mønstrede besætninger på Kalundborg-Århus samt andre tiltag.

Den faste stab af medarbejdere blev i årets løb suppleret med en række afløsere – primært i catering-afdelingen og billettering/booking – der bistår ved ferieperioder, højtider o.l. Alle afløsere gennemgår et fast tilrettelagt kursusforløb for at sikre, at de kan leve op til Mols-Liniens høje krav til sikkerhed og service.

Den faste stab af medarbejdere havde i 2006 en gennemsnitlig anciennitet på ca. 11 år (2005: 11). Det er med til at sikre den nødvendige erfaring og knowhow på alle områder.

Afskrivninger

Afskrivningerne på anlægsaktiverne var 52,4 MDKK i 2006 og dermed 27,5 MDKK mindre end i 2005. Nedgangen skyldes blandt andet nedskrivningerne af hurtigfærgekonceptet i forbindelse med takstnedsættelserne på Storebælt i 2005 samt ændrede skøn af færgernes økonomiske levetider. De ændrede skøn har medført en reduktion af afskrivningerne i 2006 med 8 MDKK.

Finansielle poster

Nettofinansieringsudgifterne på 9,9 MDKK er 9,2 MDKK mindre end i 2005. Renteomkostningerne til skibslån mv. faldt med 1,8 MDKK – bl.a. som følge af

afdrag på lånene. Selskabets indtægter – blandt andet i forbindelse med havnesalget i 2005 – har medført, at renteindtægterne er steget med 6,2 MDKK i forhold til 2005.

Skat

Selskabet har i 2006 indtægtsført en skat på 0,7 MDKK. Der har i 2006 været en positiv regulering af skat vedrørende tidligere år på 0,8 MDKK. Derudover har rederiet hensat en skat på 0,1 MDKK i henhold til tonnageskatteordningen. Mols-Linien valgte fra 2002 og de følgende ni år at være omfattet af de nye skatteregler for tonnagebeskatning. Rederier, som er omfattet af ordningen for tonnagebeskatning, bliver beskattet efter rederiets samlede netto-tonnage. For Mols-Liniens nuværende antal skibe medfører dette en årlig beskatning på ca. 0,1 MDKK.



Balancen

Aktiver

De samlede aktiver udgjorde ved slutningen af 2006 836,3 MDKK mod 837,1 MDKK ved udgangen af 2005.

De materielle aktiver blev reduceret fra 496,9 MDKK i 2005 til 485,6 MDKK i 2006. Årets tilgang var 29,3 MDKK på skibe, hvor 22,6 MDKK vedrørte aktive-

ring af periodiske eftersyn i forbindelse med dokophold og overhaling af turbinerne på Seajetfærgerne. Denne post

bliver afskrevet frem til næste dokeftersyn eller turbineoverhaling.

Der var investeringer i terminaler og havneanlæg for 1,1 MDKK og 11,0 MDKK i driftsmidler og inventar.

De materielle anlægsaktiver blev reduceret med periodens afskrivninger på 52,5 MDKK, hvoraf 22,1 MDKK vedrørte afskrivninger af periodiske eftersyn.

De finansielle anlægsaktiver udgjorde 18,0 MDKK og omfattede kapitalandele i to datterselskaber og tilgodehavende hos et datterselskab.

De kortfristede aktiver udgjorde 332,7 MDKK og bestod af varebeholdninger på 39,4 MDKK, tilgodehavender på 44,7 MDKK og finansielle aktiver disponible for salg samt likvide beholdninger på i alt 248,6 MDKK.

Varebeholdningerne steg med 5,7 MDKK i forhold til 2005. Det skyldes, at rederiets olielagre og reservedelslagre havde en højere værdi på opgørelses tidspunktet. Tilgodehavenderne vedr. fragt- og passagerdebitorer var på samme niveau som i 2005. De finansielle aktiver disponible for salg er obligationer med kort løbetid.

Passiver

Selskabets egenkapital udgjorde ultimo 2006 419,9 MDKK og er således øget med

årets resultat på 53,2 MDKK og reduceret med udbytte til aktionærerne vedrørende 2005 på 14,2 MDKK. Desuden er selskabets køb af egne aktier i 2006 på 3,1 MDKK og værdien af en indgået oliehedje på 2,8 MDKK fratrukket egenkapitalen. Der er øvrige negative reguleringer på netto 0,3 MDKK.

Restgælden på selskabets lån i Danmarks Skibskredit A/S, restværdien af låneomkostninger og kurstab fra låneoptagelsen og anden langfristet gæld udgjorde i alt 249,0 MDKK, hvilket var 27,1 MDKK lavere end sidste år. Pr. 31.12.2006 er 229,5 MDKK anført som langfristet gæld, mens den del af gælden, som forfalder i år 2007, i alt 27,2 MDKK, er opført som kortfristet gæld. Lånet i Danmarks Skibskredit A/S bliver afdraget med 30 MDKK om året frem til 2016.

Leverandørgæld på 46,7 MDKK var 2,4 MDKK mindre end i 2005. Forpligtelsen vedrørende salg af Business BlueClass 10-turs-kort er steget til 47,1 MDKK fra 40,4 MDKK i 2005, som følge af øget salg.

Pengestrøm og likviditet

Mols-Liniens primære drift bidrog i 2006 positivt til pengestrømmen med 104,8 MDKK.

Mols-Linien har i 2006 placeret 198,2 MDKK af selskabets likvide beholdning i

kortfristede obligationer, hvilket er optaget under investeringer i pengestrømsanalysen. Herudover har der været de investeringer, som er beskrevet i afsnittet vedrørende aktiver.

Afdrag af lån i Danmarks Skibskredit A/S og anden langfristet gæld var 30,8 MDKK i 2006, mens der er udbetalt udbytte vedrørende 2005 på 14,0 MDKK.

Det samlede cash-flow blev negativ med 184,3 MDKK, som følge af købet af obligationer for 198,2 MDKK.

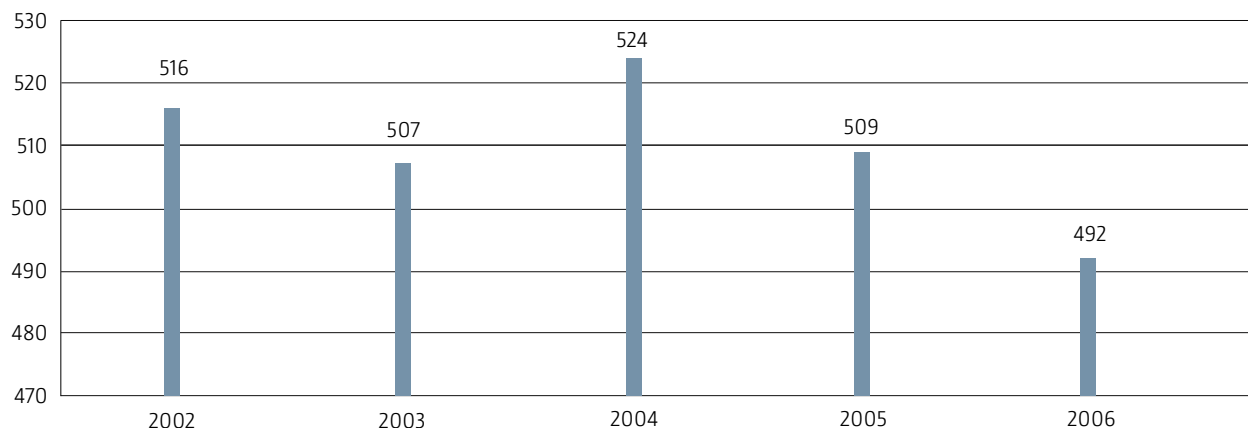
Ved årets slutning var rederiets finansielle aktiver disponible for salg samt likvide beholdninger på i alt 248,6 MDKK. Hertil kommer, at Mols-Linien har en uudnyttet kreditramme på 100 MDKK.

Mols-Linien skal i 2007 betale afdrag på skibskreditlån på i alt 30 MDKK.

For 2007 forventer Mols-Linien samlet set et positivt cash-flow fra driften i intervallet 100-110 MDKK.

På baggrund af ovennævnte forhold og sammenholdt med de bestående kreditrammer er det ledelsens opfattelse, at selskabet har sikret den fornødne likviditet til at gennemføre den planlagte drift og fortsatte udvikling af rederiet.

Gennemsnitlig antal beskæftigede



Regnskabsåret 2006

Det aflagte regnskab for Mols-Linien A/S indeholder ikke regnskabsposter, hvor der er væsentlig usikkerhed ved indregning og måling.

Regnskabet er ikke påvirket af usædvanlige forhold af væsentlig karakter.

Der er ikke indtruffet begivenheder efter balancedagen, som påvirker vurderingen af årsrapporten.



Velkommen om bord Sjap rattet og slap af.



Resultatopgørelse

	Note	2006 TDKK	2005 TDKK
Nettoomsætning		761.244	716.530
Omkostninger:			
Skibenes driftsomkostninger	4	304.381	263.940
Øvrige driftsomkostninger	5	66.770	50.066
Vareforbrug i catering mv.		29.677	28.353
Andre eksterne omkostninger	6	36.473	34.494
Personaleomkostninger	7	209.137	216.898
Afskrivninger på materielle aktiver	8	52.395	79.930
Omkostninger		698.833	673.681
Resultat før andre driftsindtægter, finansielle poster og skat		62.411	42.849
Andre driftsindtægter, netto	9	0	21.755
Driftsresultat (EBIT)		62.411	64.604
Finansielle indtægter	10	6.969	744
Finansielle udgifter	10	-16.844	-19.838
Resultat før skat		52.536	45.510
Skat af årets resultat (tonnageskat)	11	675	-4.100
Årets resultat		53.211	41.410
Resultat pr. aktie (EPS)	12	19.0	14.8
Resultat pr. aktie, udvandet	12	18.8	14.8
Forslag til resultatdisponering			
Udbytte for regnskabsåret	13	28.334	14.167
Overført til næste år		24.877	27.243
		53.211	41.410

Balance pr. 31. december

	Note	2006 TDKK	2005 TDKK
Aktiver			
Skibe		416.859	432.829
Terminaler og havneanlæg		50.700	53.341
Driftsmidler og inventar		18.002	10.732
Materielle aktiver	14	485.561	496.902
Kapitalandele i dattervirksomheder	15	634	634
Tilgodehavender hos dattervirksomheder		17.337	18.500
Finansielle aktiver		17.971	19.134
Langfristede aktiver		503.532	516.036
Varebeholdninger	16	39.362	33.613
Tilgodehavender fra salg	17	36.416	37.053
Tilgodehavender hos dattervirksomheder		-	4.625
Andre tilgodehavender mv.	18	8.318	11.292
Tilgodehavender		44.734	52.970
Finansielle aktiver disponible for salg	19	198.449	-
Likvide beholdninger	20	50.173	234.472
Kortfristede aktiver		332.718	321.055
Aktiver		836.250	837.091



Balance pr. 31. december

	Note	2006 TDKK	2005 TDKK
Passiver			
Aktiekapital	21,22	283.333	283.333
Overført resultat		110.189	88.251
Reserver	23	-1.921	-
Udbytte for regnskabsåret		28.334	14.167
Egenkapital		419.935	385.751
Skibskreditfondslån	24	229.504	255.740
Finansielle leasingforpligtelser	25	16.812	17.673
Hensat forpligtelse til fratrædelser og jubilæum	26	2.660	2.639
Langfristede forpligtelser		248.976	276.052
Skibskreditfondslån	24	27.174	28.028
Finansielle leasingforpligtelser	25	861	827
Hensat forpligtelse til fratrædelser og jubilæum	26	117	138
Periodisering af flerturskort		47.097	40.416
Leverandørgæld		46.731	49.171
Selskabsskat		0	3.900
Anden gæld	27	45.359	52.808
Kortfristede forpligtelser		167.339	175.288
Forpligtelser		416.315	451.340
Passiver			
836.250		837.091	
Operationelle leasingforpligtelser	28		
Pantsætninger	29		
Kautions- og eventualforpligtelser og eventualaktiver	30		

Der henvises i øvrigt til noteoversigt side 40-41.

Egenkapitalopgørelse for 2006

	Aktie- kapital TDKK	Reserver TDKK	Overført resultat TDKK	Foreslået udbytte TDKK	Egenkapital i alt TDKK
Egenkapital 01.01.2005, jf. årsrapport 2005	283.333	-	63.655	14.167	361.155
Effekt af ændret regnskabspraksis, jf. note 1	-	-	-2.818	-	-2.818
Reguleret egenkapital 01.01.2005	283.333	-	60.837	14.167	358.337
Årets resultat	-	-	20.850	14.167	35.017
Effekt af ændret regnskabspraksis, jf. note 1	-	-	6.393	-	6.393
Totalindkomst	-	-	27.243	14.167	41.410
Udbetalt udbytte, jf. note 13	-	-	-	-14.167	-14.167
Udbytte af egne aktier	-	-	171	-	171
Egenkapitalbevægelser i 2005	-	-	27.414	-	27.414
Egenkapital 31.12.2005	283.333	-	88.251	14.167	385.751
Dagsværdiregulering af finansielle instrumenter	-	-2.831	-	-	-2.831
Dagsværdiregulering af finansielle aktiver disponible for salg	-	210	-	-	210
Nettogevinster/tab indregnet direkte på egenkapitalen	-	-2.621	-	-	-2.621
Årets resultat	-	-	24.877	28.334	53.211
Totalindkomst	-	-2.621	24.877	28.334	50.590
Udbetalt udbytte, jf. note 13	-	-	-	-14.167	-14.167
Udbytte af egne aktier	-	-	171	-	171
Køb af egne aktier, jf. note 21	-	-	-3.110	-	-3.110
Indregning af aktiebaseret vederlæggelse, egenkapitalordning	-	700	-	-	700
Egenkapitalbevægelser i 2006	-	-1.921	21.938	14.167	34.184
Egenkapital 31.12.2006	283.333	-1.921	110.189	28.334	419.935



Pengestrømsopgørelse

	Note	2006 TDKK	2005 TDKK
Resultat før andre driftsindtægter, finansielle poster og skat		62.411	42.849
Betalinger, oplagt/udchartret færge		-	-22.466
Afskrivninger		52.395	79.930
Resultatført aktiebaseret vederlæggelse		700	0
Ændring i driftskapital	31	-3.574	30.047
Renteindbetalinger mv.		6.969	748
Renteudbetalinger mv.		-13.934	-20.848
Betalt selskabsskat (tonnageskat)		-161	0
Pengestrømme vedrørende drift		104.806	110.260
Køb af finansielle aktiver disponible for videresalg		-198.242	-
Investering vedrørende periodisk eftersyn på skibe		-22.646	-16.767
Investering i skibe		-6.631	-25.191
Investering i terminaler og havneanlæg		-1.055	-10.930
Investering i driftsmidler og inventar		-10.976	-4.376
Salg af materielle aktiver		256	237.830
Skat ved salg af materielle anlægsaktiver		-3.062	-
Ændring i langfristet tilgodehavende i datterselskaber		1.163	-
Pengestrømme vedrørende investeringer		-241.193	180.566
Betalt udbytte til aktionærer		-13.996	-13.996
Afdrag på langfristet gæld		-30.806	-26.235
Køb af egne aktier		-3.110	-
Pengestrømme vedrørende finansiering		-47.912	-40.231
Ændring i likvider		-184.299	250.595
Likvider 01.01.		234.472	-16.123
Årets ændring likvider		-184.299	250.595
Likvider 31.12.	20	50.173	234.472

Noteoversigt

1. Effekt af ændring i anvendt regnskabspraksis ved overgang til IFRS
2. Anvendt regnskabspraksis
3. Væsentlige regnskabsmæssige skøn, forudsætninger og usikkerheder
4. Skibenes driftsomkostninger
5. Øvrige driftsomkostninger
6. Salgs- og administrationsomkostninger
7. Personaleomkostninger
8. Afskrivninger på materielle anlægsaktiver
9. Andre driftsindtægter, netto
10. Finansielle poster, netto
11. Skat af årets resultat (tonnageskat)
12. Resultat pr. aktie
13. Udbytte
14. Materielle aktiver
15. Kapitalandele i dattervirksomheder
16. Varebeholdninger
17. Tilgodehavender fra salg
18. Andre tilgodehavender mv.
19. Finansielle aktiver disponible for salg

1. Effekt af ændring i anvendt regnskabspraksis ved overgang til IFRS

Mols-Linien har med virkning fra regnskabsåret 2006 valgt frivilligt at aflægge årsrapporten i overensstemmelse med International Financial Reporting Standards, som er godkendt af EU, og yderligere danske oplysningskrav til årsrapporter for regnskabsklasse D, jf. IFRS-bekendtgørelsen udstedt i henhold til årsregnskabsloven.

Ved overgangen til IFRS er anvendt IFRS 1, *Førstegangsanvendelse af IFRS*. I henhold til denne er åbningsbalancen pr. 1. januar 2005 og sammenligningstallene for 2005 udarbejdet i overensstemmelse med de standarder (IFRS) og fortolkningsbidrag (IFRIC), der er gældende 31. december 2006. Åbningsbalancen pr. 1. januar 2005 er udarbejdet, som om disse standarder og fortolkningsbidrag altid havde været anvendt.

Overgangen til aflæggelse af årsregnskab efter IFRS har nødvendiggjort ændringer af den anvendte regnskabspraksis og foretagne skøn inden for

nedenstående områder med hensyn til indregning og måling:

Restværdier på materielle aktiver

Ved måling af afskrivningsgrundlaget for materielle aktiver foretages nu fradrag af restværdier i henhold til IAS 16. I henhold til tidligere praksis blev der ikke foretaget fradrag af restværdier.

Aktiebaseret vederlæggelse

Aktiebaseret vederlæggelse indregnes efter IFRS 2. Tidligere har der ikke været fastsat praksis herfor, idet der ikke før 2006 har været foretaget aktiebaseret vederlæggelse. Den nye praksis har derfor ikke medført nogen beløbsmæssig ændring for egenkapitalen pr. 01.01.2005 eller resultatet for 2005.

Langfristede fratrædelses- og jubilæumsforpligtelser

Langfristede fratrædelses- og jubilæumsforpligtelser over for selskabets

medarbejdere indregnes nu i henhold til IAS 19. Tidligere blev sådanne langfristede forpligtelser ikke indregnet.

Kapitalandele i dattervirksomheder

Kapitalandele i dattervirksomheder måles nu til kostpris. Tidligere blev kapitalandele i dattervirksomheder målt til indre værdi i henhold til equity-metoden.

Indregning af udskudt skat

Udskudt skat indregnes nu i henhold til IAS 12. Tidligere blev der ikke indregnet udskudt skat som følge af selskabets anvendelse af tonnageskatteordningen.

Den beløbsmæssige effekt af ændringerne i anvendt regnskabspraksis som følge af overgangen til regnskabsaflæggelse efter IFRS kan specificeres således:

20. Likvide beholdninger	27. Anden gæld	anvendelse af afledte finansielle instrumenter
21. Aktiekapital	28. Operationelle leje- og leasingforpligtelser	33. Nærtstående parter
22. Egne aktier	29. Pantsætninger	34. Godkendelse af årsrapport til offentliggørelse
23. Reserver	30. Kautions- og eventualforpligtelser og eventualaktiver	35. Honorar til generalforsamlingsvalgte revisorer
24. Skibskreditfondslån	31. Ændring i driftskapital	36. Bestyrelse og direktion
25. Finansielle leasingforpligtelser	32. Valuta-, rente- og kreditrisici samt	
26. Hensat forpligtelse til fratrædelses- og jubilæum		

	Egenkapital 01.01.05 TDKK	Egenkapital 31.12.05 TDKK	Resultatopgørelse 2005 TDKK
Beløb i henhold til årsrapport for 2005 aflagt efter tidligere regnskabspraksis	361.155	382.176	35.017
<i>Effekt af overgang til regnskabsaflæggelse efter IFRS:</i>			
Hensættelse til fratrædelses- og jubilæumsforpligtelser	-2.777	-2.777	-
Revurdering af materielle aktivers restværdier og afskrivningsgrundlag	-	6.397	6.397
Måling af kapitalandele i dattervirksomheder til kostpris	-41	-45	-4
Udskudt skat	0	0	0
Skattemæssig effekt	-	-	-
Beløb opgjort efter bestemmelserne i IFRS	358.337	385.751	41.410

Reklassifikationer

Ud over ændring i anvendt regnskabspraksis vedrørende indregning og måling er der gennemført følgende reklassifikation og ændring i opstillingsformen med tilpasning af sammenligningstal for 2005:

- Beregnede, ikke forfaldne renter på langfristede gældsforpligtelser præsenteres ikke længere under anden

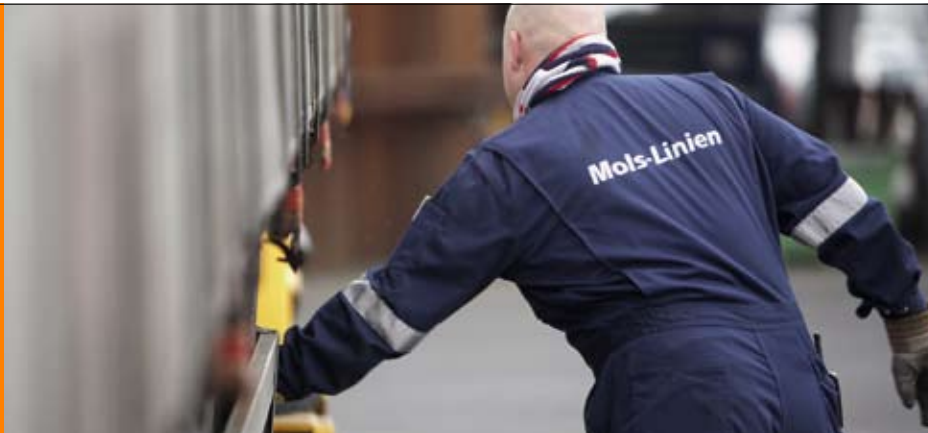
gæld, men præsenteres sammen med den pågældende gældsforpligtelse.

Ud over ovenstående har overgangen til IFRS affødt en række præciseringer i beskrivelsen af anvendt regnskabspraksis, tilpasning af noteopstillinger og -oplysninger mv.

Hoved- og nøgletaloversigt

Sammenligningstal i hoved- og nøgletaloversigten for årene 2002-2004 er

ikke tilpasset den ændrede regnskabspraksis. De korrektioner, der vil være nødvendige, såfremt sammenligningstal i hoved- og nøgletaloversigten for årene 2002-2004 skulle omarbejdes til IFRS, svarer til de korrektioner, der er foretaget til åbningsbalancen pr. 1. januar 2005, jf. ovenfor.



Kombifærgerne på ruten Kalundborg-Århus overfører årligt ca. 360.000 lastbilenheder. Det svarer til ca. 3.300 km lastbiler i én lang række.

2. Anvendt regnskabspraksis

Årsrapporten for 2006 for Mols-Linien A/S er aflagt i overensstemmelse med International Financial Reporting Standards, som er godkendt af EU, og yderligere danske oplysningskrav til årsrapporter for regnskabsklasse D og børsnoterede selskaber, jf. IFRS-bekendtgørelsen udstedt i henhold til årsregnskabsloven.

Årsrapporten opfylder tillige International Financial Reporting Standards (IFRS) udstedt af International Accounting Standards Board (IASB).

Mols-Linien aflægges ikke koncernregnskab, idet selskabets 2 dattervirksomheder er helt uvæsentlige for det samlede billede, hvorfor der reelt ikke ville være nogen forskel mellem et moderselskabsregnskab og et koncernregnskab. Moderselskabet er først pligtig til at følge de internationale regnskabsstandarder (IFRS) fra og med 2009, men har valgt frivilligt at overgå til anvendelse heraf fra og med regnskabsåret 2006. Af selskabets 2 dattervirksomheder er den ene et hvilende selskab uden aktiviteter, medens den anden dattervirksomhed alene udlejer havneanlæg på finansielle leasingvilkår til moderselskabet og ikke har til formål at udøve koncernekstern udlejning eller drive anden erhvervs-mæssig aktivitet. Som følge af den regn-

skabsmæssige indregning som finansiell leasing i moderselskabets årsrapport, og da dattervirksomhedernes resultater er helt ubetydelige, afviger moderselskabets resultat og balance alene ganske uvæsentligt fra den samlede koncerns resultat og balance.

Regnskabstallene er udarbejdet i overensstemmelse med det historiske kostprisprincip, undtagen hvor IFRS udtrykkeligt kræver anvendelse af dagsværdi eller anden værdi.

Årsrapporten aflægges i danske kroner (DKK), der anses for at være den primære valuta for selskabets aktiviteter og den funktionelle valuta for selskabet.

Forventet effekt af standarder og fortolkninger, der endnu ikke er trådt i kraft

Effekten af overgang til aflæggelse af årsrapport efter internationale regnskabsstandarder er beskrevet i note 1 på side 40.

På tidspunktet for offentliggørelse af denne årsrapport er en række nye eller ændrede standarder og fortolkningsbidrag vedtaget, men endnu ikke trådt i kraft. Mols-Linien A/S har valgt ikke at anvende disse standarder og fortolkningsbidrag i årsrapporten for 2006. For

Mols-Linien A/S er følgende standarder særlig relevante:

- IFRS 7, *Finansielle instrumenter: Oplysninger* træder i kraft med virkning for regnskabsår, der begynder 1. januar 2007 eller senere. Standarden vurderes alene at medføre øgede krav til noteoplysningerne for finansielle instrumenter og ikke medføre beløbsmæssige ændringer
- IFRS 8, *Forretningssegmenter* træder i kraft med virkning for regnskabsår, der begynder 1. januar 2009 eller senere, men standarden er endnu ikke godkendt til brug i EU. Standarden vurderes alene at medføre øgede krav til noteoplysninger vedrørende selskabets ene forretningssegment og ikke at medføre beløbsmæssige ændringer.

Det er ledelsens vurdering, at anvendelse af øvrige nye og ændrede standarder og fortolkningsbidrag, der endnu ikke er trådt i kraft, ikke vil få væsentlig indvirkning på årsrapporten for de kommende regnskabsår.

Generelt om indregning og måling

Aktiver indregnes i balancen, når det er sandsynligt, at fremtidige økonomiske

fordele vil tilflyde selskabet, og aktivets værdi kan måles pålideligt.

Forpligtelser indregnes i balancen, når selskabet som følge af en tidligere begivenhed har en retlig eller faktisk forpligtelse, og det er sandsynligt, at fremtidige økonomiske fordele vil fragå selskabet, og forpligtelsens værdi kan måles pålideligt.

Ved første indregning måles aktiver og forpligtelser til kostpris, bortset fra visse finansielle aktiver og forpligtelser, der måles til dagsværdi. Måling efter første indregning sker for hver enkelt regnskabspost som beskrevet nedenfor.

Visse finansielle aktiver og forpligtelser måles til amortiseret kostpris, hvorved der indregnes en konstant effektiv rente over løbetiden. Amortiseret kostpris opgøres som værdien ved første indregning med fradrag af eventuelle afdrag samt tillæg/fradrag af den akkumulerede amortisering af forskellen mellem kostpris og nominelt beløb.

Ved indregning og måling tages hensyn til forudsigelige risici og tab, der fremkommer, inden årsrapporten aflægges, og som be- eller afkræfter forhold, der eksisterede på balancedagen.

I resultatopgørelsen indregnes indtægter, i takt med at de indtjenes, mens omkostninger indregnes med de beløb, der vedrører regnskabsåret. Værdireguleringer af finansielle aktiver og forpligtelser indregnes i resultatopgørelsen som finansielle indtægter eller finansielle omkostninger.

Omregning af fremmed valuta

Transaktioner i anden valuta end selskabets funktionelle valuta omregnes ved første indregning til transaktionsdagens kurs. Tilgodehavender, gældsforpligtelser og andre monetære poster i fremmed valuta, som ikke er afregnet på balancedagen, omregnes til balancedagens valutakurs. Valutakursdifferencer, der opstår mellem transaktionsdagens kurs og kursen på henholdsvis betalingsdagen og balancedagen, indregnes i resultatopgørelsen som finansielle po-

ster. Materielle aktiver, varebeholdninger og andre ikke-monetære aktiver, der er købt i fremmed valuta og måles med udgangspunkt i historiske kostpriser, omregnes til transaktionsdagens kurs. Ikke-monetære poster, som omvurderes til dagsværdi, omregnes ved brug af valutakursen på omvurderingstidspunktet.

Afledte finansielle instrumenter

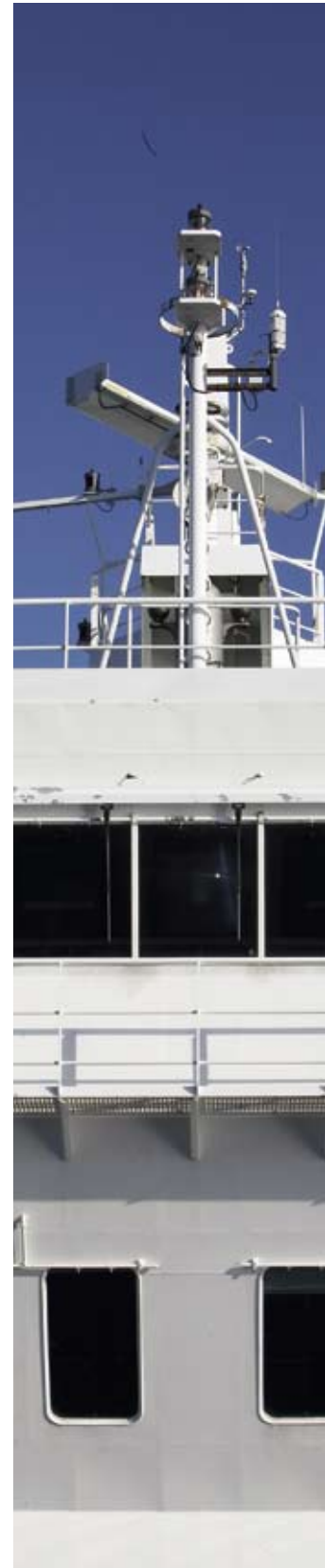
Afledte finansielle instrumenter måles ved første indregning til dagsværdi. Direkte henførbare omkostninger, der er forbundet med købet eller udstedelsen af det enkelte finansielle instrument (transaktionsomkostninger), tillægges dagsværdien ved første indregning, medmindre det finansielle aktiv eller den finansielle forpligtelse måles til dagsværdi med indregning af dagsværdireguleringer i resultatopgørelsen. I sidstnævnte tilfælde resultatføres transaktionsomkostningerne.

Efter første indregning måles de afledte finansielle instrumenter til dagsværdien på balancedagen.

Ændringer i dagsværdien af afledte finansielle instrumenter, der er klassificeret som og opfylder betingelserne for sikring af dagsværdien af et indregnet aktiv eller en indregnet forpligtelse, indregnes i resultatopgørelsen sammen med ændringer i værdien af det sikrede aktiv eller den sikrede forpligtelse.

Ændringer i dagsværdien af afledte finansielle instrumenter, der er klassificeret som og opfylder betingelserne for effektiv sikring af fremtidige pengestrømme, indregnes direkte på egenkapitalen. Når de sikrede pengestrømme realiseres, indregnes de akkumulerede ændringer som en del af kostprisen for de pågældende transaktioner.

For afledte finansielle instrumenter, som ikke opfylder betingelserne for behandling som sikringsinstrumenter, indregnes ændringer i dagsværdi løbende i resultatopgørelsen som finansielle poster.



Personaleomkostninger

Lønninger, bidrag til social sikring, betalt ferie og sygefravær, bonus og andre monetære og ikke-monetære ydelser indregnes i det regnskabsår, hvor de ansatte har udført den tilknyttede arbejdsydelse.

Pensionsordninger

Selskabet har alene bidragsbaserede pensionsordninger. Pensionsomkostninger vedrørende bidragsbaserede pensionsordninger indregnes i resultatopgørelsen i det år, de vedrører.

Aktiebaserede incitamentsprogrammer

Aktiebaserede incitamentsprogrammer, hvor medarbejderne alene kan vælge at købe aktier i moderselskabet (egenkapitalordning), måles til egenkapitalinstrumenternes dagsværdi på tildelingstidspunktet og indregnes i resultatopgørelsen under personaleomkostninger over den periode, hvor medarbejderne opnår endelig ret til aktieoptionerne eller til køb af aktierne. Modposten hertil indregnes direkte på egenkapitalen.

Ved første indregning af aktieoptioner foretages et skøn over det antal aktieoptioner, der faktisk forventes tildelt medarbejderne ved udløb af optjeningsperioden. Dette skøn korrigeres løbende hen over optjeningsperioden, såle-

des at der ved udløb af denne vil være resultatført en værdi af aktieoptionerne svarende til det faktiske antal udstedte aktieoptioner.

Dagsværdien af aktieoptionerne opgøres ved anvendelse af Black & Scholes formel for værdiansættelse af europæiske call optioner. De anvendte parametre er nærmere beskrevet i note 7.

Leasing

Leasingkontrakter, hvor selskabet har alle væsentlige risici og fordele forbundet med ejendomsretten (finansiel leasing), indregnes i balancen til det laveste af dagsværdien af aktivet og nutidsværdien af leasingydelse, beregnet ved anvendelse af leasingaftalens interne rentefod eller en tilnærmet værdi heraf som diskonteringsfaktor.

Finansielt leasede aktiver af- og nedskrives efter samme praksis som fastlagt for selskabets øvrige anlægsaktiver.

Den kapitaliserede restleasingforpligtelse indregnes i balancen som en gældsforpligtelse, og leasingydelsens rentedel omkostningsføres løbende i resultatopgørelsen.

Alle øvrige leasingkontrakter betragtes som operationel leasing. Ydelser i forbindelse med operationel leasing indregnes lineært i resultatopgørelsen over leasingperioden.

Skat

Selskabet er fra og med 2002 indtrådt i tonnageskatteordningen for en bindende 10-årig periode og har siden indgivet selvangivelser for årene 2002-2005 i henhold til bestemmelserne i tonnageskattebogen. I tonnageskatteordningen er beregningen af skattepligtig indkomst ikke baseret på indtægter og udgifter som ved normal selskabsbeskatning. I stedet beregnes den skattepligtige indkomst på baggrund af den anvendte tonnage i perioden med tillæg/fradrag af skattepligtige avancer/tab ved afhændelse af materielle aktiver.

I resultatopgørelsen indregnes den beregnede skat inklusive tonnageskat af årets skattepligtige indkomst vedrørende rederiet, reguleringer vedrørende tidligere år samt årets bevægelse i udskudt skat. Skat relateret til egenkapitalposter posteres direkte på egenkapitalen.

Ved beregning af årets aktuelle skat anvendes de på balancedagen gældende skattesatser og -regler.

Udskudt skat indregnes efter den balanceorienterede gælds metode af alle midlertidige forskelle mellem regnskabsmæssige og skattemæssige værdier af aktiver og forpligtelser med udgangspunkt i selskabets intentioner med aktiverne.

Målingen af den udskudte skat er baseret på forskellen mellem skatteværdien



i tonnageskatteordningen og den laveste værdi af regnskabsmæssig værdi og den realiserede eller forventede realiserbare salgsværdi. Skatteværdien i tonnageskatteordningen opgøres for skibe, driftsmateriel og inventar som den skattemæssige saldværdi ved indtræden i ordningen med tillæg af efterfølgende tilgange og med fradrag af beregnede årlige saldoafskrivninger og for grunde, bygninger og goodwill som den skattemæssigt nedskrevne værdi ved indtræden i ordningen med tillæg af efterfølgende tilgange. Såfremt deltagelsen i tonnageskatteordningen opgives, kan den udskudte skatstatus blive ændret som følge af ændrede forudsætninger for opgørelsen af den skattepligtige indkomst. Selskabet forventer ikke at udtræde af ordningen efter bindingsperiodens udløb.

Udskudte skatteaktiver, herunder skatteværdien af fremførselsberettigede skattemæssige underskud, indregnes i balancen med den værdi, aktivet forventes at kunne realiseres til, enten ved modregning i udskudte skatteforpligtelser eller som netto skatteaktiver til modregning i fremtidige positive skattepligtige indkomster. Det vurderes på hver balancedag, om det er sandsynligt, at der i fremtiden vil blive frembragt tilstrækkelig skattepligtig indkomst til, at det udskudte skatteaktiv vil kunne udnyttes.

Mols-Linien A/S sambeskattes med sine danske dattervirksomheder. Den aktuelle danske selskabsskat fordeles mellem de sambeskattede danske virksomheder i forhold til disses skattepligtige indkomster. Moderselskabet indregner og betaler den samlede danske skat af disse virksomheders skattepligtige indkomst, men modtager eller refunderer den relevante andel af de betalte skatter fra henholdsvis til dattervirksomhederne baseret på den enkelte virksomheds andel af den samlede skattepligtige indkomst.

Resultatopgørelsen

Nettoomsætning

Nettoomsætning i form af færgetransport af passagerer og biler samt tilknyttet salg af restaurationsvarer (catering) indregnes i resultatopgørelsen, når henholdsvis færgetransporten har fundet sted, og restaurationsvarerne er leveret til kunden.

Ved salg af flerturskort indregnes salget i resultatopgørelsen forholdsmæssigt i takt med gennemførelse af de overfarer, som flerturskortet giver ret til, herunder eventuelle bonusoverfarer og med hensyntagen til den erfaringsmæssige sandsynlighed for benyttelse af overfarerne.

Omkostninger

Omkostninger omfatter skibenes driftsomkostninger, herunder olieforbrug samt reparation og vedligeholdelse, øvrige driftsomkostninger, der omfatter omkostninger til terminaler og havneanlæg, vareforbrug i cateringafdelingen, andre eksterne omkostninger samt personaleomkostninger. Omkostningerne medtages i den periode, de vedrører.

Andre driftsindtægter og driftsomkostninger

Andre driftsindtægter og driftsomkostninger omfatter indtægter og omkostninger af sekundær karakter set i forhold til selskabets hovedaktivitet, herunder gevinster ved salg af materielle langfristede aktiver, hvis salgsprisen for aktiverne overstiger den oprindelige kostpris.

Finansielle indtægter og omkostninger

Renteindtægter og -omkostninger periodiseres med udgangspunkt i hovedstolen og den effektive rentesats. Den effektive rentesats er den diskonteringsrentesats, der skal anvendes ved tilbagediskontering af de forventede fremtidige betalinger tilknyttet det finansielle aktiv eller den finansielle forpligtelse, for at nutidsværdien af disse





Mols-Linien råder over egen teknisk afdeling, der varetager servicering, vedligeholdelse og reparationer på både færger og havneanlæg.

svarer til den regnskabsmæssige værdi af aktivet henholdsvis forpligtelsen.

Balancen

Materielle aktiver

Grunde måles til kostpris. Der afskrives ikke på grunde.

Bygninger, terminaler og havneanlæg, skibe samt driftsmateriel og inventar måles til kostpris med fradrag af akkumulerede af- og nedskrivninger.

Afholdte udgifter til periodiske eftersyn af skibe og jetturbiner tillægges skibenes kostpris og afskrives lineært over en periode frem til næste planlagte eftersyn, jf. beskrivelsen nedenfor.

Kostprisen omfatter anskaffelsesprisen, omkostninger direkte tilknyttet anskaffelsen samt omkostninger til klargøring af aktivet indtil det tidspunkt, hvor aktivet er klar til at blive taget i brug. For finansielt leasede aktiver udgør kostprisen den laveste værdi af dagsværdien af aktivet og nutidsværdien af de fremtidige leasingydelse.

Afskrivningsgrundlaget er kostpris med fradrag af restværdien efter afsluttet brugstid. Restværdien er opgjort til

det beløb, som aktivet forventes at ville kunne sælges til på balancedagen, hvis aktivet havde den alder og stand, som aktivet forventes at have ved udløb af brugstiden, fratrukket afhændelsesomkostninger.

Kostprisen på et samlet aktiv opdeles i mindre bestanddele, der afskrives hver for sig, hvis brugstiden er forskellig.

Der foretages lineære afskrivninger baseret på følgende vurdering af aktivernes forventede brugstider og restværdier:

Kombifærger	25 år,
restværdi 10% af kostpris	
Hurtigfærger	20 år,
restværdi 10% af kostpris	
Periodiske eftersyn, skibe.....	1-5 år,
restværdi 0% af kostpris	
Bygninger, terminaler	
og havneanlæg.....	20 år
Driftsmateriel og inventar	3-5 år

Afskrivningsmetoder, brugstider og restværdier revurderes årligt.

Materielle aktiver nedskrives til genindvindingsværdi, såfremt denne er la-

vere end den regnskabsmæssige værdi, jf. nedenfor.

Periodiske eftersyn af skibe og jetturbiner

Selskabets skibe og jetturbiner gennemgår planlagte periodiske dokninger og eftersyn med 1-5 års interval. Omkostninger, der relaterer sig til de periodiske dokninger og eftersyn, aktiveres og afskrives lineært over den forventede periode frem til næste eftersyn. Restværdien estimeres til nul. Aktivernes levetid revurderes ved udgangen af hver regnskabsperiode baseret på gældende markedsvilkår, lovgivningsmæssige krav og Mols-Liniens forretningsplaner.

Kostprisen for skibe, herunder nybygninger, opdeles i en kostpris for skibet og en kostpris på aktivet vedrørende dokning og eftersyn. De to elementer indregnes og afskrives hver for sig. Ved køb af skibe, herunder nybygninger, skønnes kostprisen for doknings-/eftersynselementet ud fra selskabets erfaringer og historik med tilsvarende skibe og doknings-/eftersynsintervaller.

Omkostninger til dokning og eftersyn udgøres typisk af eksterne omkostnin-

ger til værft og reparationsvirksomhed, medgåede materialer, leje af mandskab og omkostninger til egne inspektører og personale under doknings-/eftersynsperioder.

Kapitalandele i dattervirksomheder

Kapitalandele i dattervirksomheder måles til kostpris.

Hvis kostprisen overstiger kapitalandelenes genindvindingsværdi, nedskrives til denne lavere værdi. Kostprisen nedskrives endvidere i det omfang, at der udloddes mere i udbytte, end der samlet set er indtjent i dattervirksomheden siden overtagelsen af denne.

Nedskrivning af materielle aktiver og kapitalandele i dattervirksomheder

De regnskabsmæssige værdier af materielle aktiver og kapitalandele i dattervirksomheder gennemgås på balancedagen med henblik på at fastsætte, hvorvidt der er indikationer på værdiforringelse. Hvis dette er tilfældet, opgøres aktivets genindvindingsværdi for at fastslå behovet for eventuel nedskrivning og omfanget heraf.

Hvis aktivet ikke frembringer pengestrømme uafhængigt af andre aktiver, opgøres genindvindingsværdien for den mindste pengestrømsfrembringende enhed, som aktivet indgår i.

Genindvindingsværdien opgøres som den højeste værdi af aktivets henholdsvis den pengestrømsfrembringende enheds dagsværdi med fradrag af salgsomkostninger og kapitalværdien. Ved opgørelse af kapitalværdien tilbagediskonteres skønnede fremtidige pengestrømme til nutidsværdi ved anvendelse af en diskonteringsssats, der afspejler dels aktuelle markedsvurderinger af den tidsmæssige værdi af penge, dels de særlige risici, der er tilknyttet aktivet henholdsvis den pengestrømsfrembringende enhed, og som der ikke er reguleret for i de skønnede fremtidige pengestrømme. Såfremt aktivets henholdsvis den pengestrømsfrembringende enheds genindvindingsværdi er lavere end den regn-

skabsmæssige værdi, nedskrives den regnskabsmæssige værdi til genindvindingsværdien. For pengestrømsfrembringende enheder fordeles nedskrivningen således, at eventuelle goodwillbeløb nedskrives først, og dernæst fordeles et eventuelt resterende nedskrivningsbehov på de øvrige aktiver i enheden, idet det enkelte aktiv dog ikke nedskrives til lavere værdi end dets dagsværdi fratrukket forventede salgsomkostninger.

Nedskrivninger indregnes i resultatopgørelsen. Ved eventuelle efterfølgende tilbageførsler af nedskrivninger som følge af ændringer i forudsætninger for den opgjorte genindvindingsværdi forhøjes aktivets henholdsvis den pengestrømsfrembringende enheds regnskabsmæssige værdi til den korrigerede genindvindingsværdi, dog maksimalt til den regnskabsmæssige værdi, som aktivet henholdsvis den pengestrømsfrembringende enhed ville have haft, hvis nedskrivning ikke var foretaget.

Varebeholdninger

Varebeholdninger, der består af bunkers, smøremidler, skibsreservedele og andre forbrugsvarer, måles til kostpris eller nettorealiseringsværdi, hvor denne er lavere. Kostprisen fastsættes i henhold til FIFO-metoden. Nettorealiseringsværdi for varebeholdninger opgøres som forventet realiseringsværdi med fradrag af omkostninger, der skal afholdes for at effektuere salget.

Tilgodehavender

Tilgodehavender måles ved første indregning til dagsværdi og efterfølgende til amortiseret kostpris, der sædvanligvis svarer til nominal værdi med fradrag af nedskrivninger til imødegåelse af forventede tab.

Periodeafgrænsningsposter

Periodeafgrænsningsposter indregnet under aktiver omfatter afholdte omkostninger, der vedrører efterfølgende regnskabsår. Periodeafgrænsningsposter måles til kostpris.

Finansielle aktiver disponible for salg

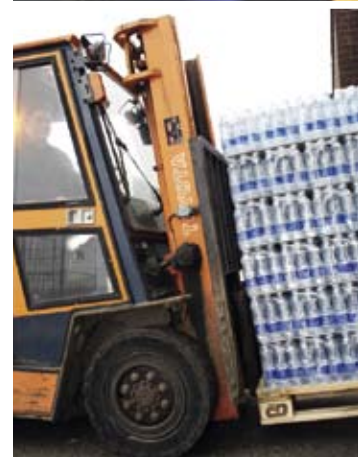
Værdipapirer indregnet under kortfristede aktiver omfatter børsnoterede obligationer, der er disponible for salg.

Værdipapirerne måles ved første indregning til dagsværdi på afregningsdagen tillagt direkte henførbare omkostninger ved købet. Efterfølgende måles værdipapirerne til dagsværdi på balancedagen, og ændringer i dagsværdien indregnes på egenkapitalen. Når værdipapirerne sælges eller afvikles, resultatføres de akkumulerede dagsværdireguleringer.

Dagsværdien opgøres svarende til børskursen for børsnoterede værdipapirer.

Udbytte

Udbytte indregnes som en gældsforpligtelse på tidspunktet for vedtagelse på





Som noget nyt kan man nu selv reservere bilplads på færgen via internettet og straks udskrive sin egen billet. Denne mulighed bliver stadig mere og mere populær.

generalforsamlingen. Udbytte, som forventes udbetalt for året, oplyses under forslag til resultatdisponering i tilknytning til resultatopgørelsen og som et særskilt element under egenkapitalen.

Egne aktier

Anskaffelses- og afståelsessummer for egne aktier samt udbytte fra disse indregnes direkte på egenkapitalen under overført resultat.

Skibskreditfondslån

Lån i Skibskreditfonden måles på tidspunktet for første indregning til dagsværdi, der svarer til det modtagne provenu efter fradrag af afholdte transaktionsomkostninger. Efterfølgende måles gælden til amortiseret kostpris. Dette betyder, at forskellen mellem provenuet ved lånoptagelsen og det beløb, der skal tilbagebetales, indregnes i resultatopgørelsen over låneperioden som en finansiel omkostning ved anvendelse af den effektive rentes metode.

Periodisering af flerturskort

Forpligtelser til levering af fremtidige overfarter ved salg af flerturskort med 10 overfarter og en ekstra bonusoverfarter periodiseres i forhold til 11 overfarter under hensyntagen til erfaringsmæssig sandsynlighed for, at de 11 overfarter faktisk udnyttes. Forpligtelsen opgøres

med udgangspunkt i salgsprisen for flerturskortet og udtrykker indbetalte men endnu ikke forbrugte overfarter på balancetidspunktet.

Andre finansielle forpligtelser

Andre finansielle forpligtelser, herunder bankgæld og leverandørgæld, måles ved første indregning til dagsværdi med fradrag af eventuelle afholdte transaktionsomkostninger. Efterfølgende måles forpligtelserne til amortiseret kostpris ved anvendelse af den effektive rentes metode, således at forskellen mellem provenuet og den nominelle værdi indregnes i resultatopgørelsen som en finansiel omkostning over låneperioden.

Periodeafgrænsningsposter

Periodeafgrænsningsposter indregnet under forpligtelser omfatter modtagne indtægter, der vedrører efterfølgende regnskabsår. Periodeafgrænsningsposter måles til kostpris.

Pengestrømsopgørelsen

Pengestrømsopgørelsen præsenteres efter den indirekte metode og viser pengestrømme vedrørende drift, investeringer og finansiering samt likviderne ved årets begyndelse og slutning. Pengestrømme vedrørende driftsaktiviteter opgøres som driftsresultatet, reguleret for ikke-kontante driftsposter og æn-

dringer i driftskapital, fratrukket den i regnskabsåret betalte tonnageskat henførbart til driftsaktiviteterne. Pengestrømme vedrørende investeringsaktiviteter omfatter betalinger i forbindelse med køb, forbedring og salg mv. af materielle og finansielle aktiver samt transaktionsomkostninger og skattebetalinger i forbindelse hermed.

Pengestrømme vedrørende finansieringsaktiviteter omfatter ændringer i selskabets aktiekapital og omkostninger forbundet hermed samt optagelse og indfrielse af lån, afdrag på rentebærende gæld, køb af egne aktier samt udbetaling af udbytte.

Likvider omfatter likvide beholdninger fratrukket eventuelle kassekreditter, der indgår som en integreret del af likviditetsstyringen.

Segmentoplysninger

Der er ikke i årsrapporten givet oplysninger om forretningsmæssige og geografiske segmenter, idet selskabets eneste aktivitet er færgedrift med tilknyttet cateringdrift, og denne aktivitet udføres alene på det danske marked.

3. Væsentlige regnskabsmæssige skøn, forudsætninger og usikkerheder

Visse regnskabsposter kan ikke måles med sikkerhed, men må skønnes. Sådanne skøn omfatter vurderinger på baggrund af de seneste oplysninger, der er til rådighed på tidspunktet for regnskabsafslæggelsen. Det kan være nødvendigt at ændre tidligere foretagne skøn på grund af ændringer af de forhold, der lå til grund for skønnet, eller på grund af supplerende information, yderligere erfaring eller efterfølgende begivenheder.

Ændring af regnskabsmæssige skøn

Mols-Linien har ultimo 2005 på baggrund af en revurdering af færgernes forventede tekniske levetider og den forventede tidsmæssige anvendelse af skibene samt baseret på fremtidige ind-

tjeningsforventninger og færgernes vedligeholdelsesmæssige tilstand og vedligeholdelsesprogrammer ændret estimererne for skibenes forventede brugstid. De estimerede brugstider er således med virkning fra 1. januar 2006 ændret fra 15 til 20 år for hurtigfærger og fra 15 til 25 år for kombifærger. De ændrede skøn har medført en reduktion af afskrivningerne for 2006 med 8 MDKK.

Væsentlige regnskabsmæssige skøn

I forbindelse med den praktiske anvendelse af den beskrevne regnskabspraksis har ledelsen foretaget følgende væsentlige regnskabsmæssige vurderinger, der har haft en betydelig indflydelse på årsrapporten:

Skibenes regnskabsmæssige værdier

Skibe måles til kostpris med fradrag af akkumulerede af- og nedskrivninger. Kostpris omfatter anskaffelsesprisen med tillæg af omkostninger direkte tilknyttet anskaffelsen indtil det tidspunkt, hvor aktivet er klar til at blive taget i brug.

Alle større bestanddele af skibene, bortset fra udgifter til periodiske eftersyn, afskrives lineært til den forventede restværdi over den forventede brugstid, som Mols-Linien A/S estimerer til 20 år for hurtigfærgerne og 25 år for kombifærgerne. Mols-Linien har foretaget disse estimerer med udgangspunkt i selskabets forretningsplaner og forventede tidsmæssige anvendelse af skibene,







Mols-Liniens eget bageri leverer årligt ca. 800.000 rundstykker til de morgensultne kunder på færgerne. Svarende til ca. 2.200 rundstykker, der friskbages hver nat.

gældende markedsvilkår, skibenes tekniske og vedligeholdelsesmæssige tilstand og lovgivningsmæssige krav. Det er Mols-Liniens opfattelse, at denne afskrivningsperiode svarer til afskrivningsperioden for andre rederiers tilsvarende tonnager. Restværdien er pr. balancedagen estimeret som 10% af kostprisen. Mols-Linien skønner, at denne restværdi er udtryk for skibenes handelsværdi ved udløbet af brugsperioderne, baseret på gældende markedsvilkår og skibenes forventede tilstand. Skibenes levetid og restværdi revurderes som minimum ved udgangen af hver regnskabsperiode baseret på nævnte forhold.

Selskabet gennemgår skibenes regnskabsmæssige værdier med henblik på at vurdere, hvorvidt der er indtruffet begivenheder, som kræver en korrektion af værdierne, fordi aktiverens regnskabsmæssige værdi ikke forventes at ville

kunne genindvindes. Ved vurdering af genindvindingsværdien inddrager selskabet væsentlige indikatorer for en mulig værdiforringelse såsom købs- og salgspriser og generelle markedsvilkår. Endvidere indhentes markedsvurderinger fra ledende, uafhængige, internationale skibsmæglere på halvårlig basis for at understøtte vurderingen af skibenes værdier. Hvis en indikation af værdiforringelse er identificeret, skal behovet for at indregne et tab ved værdiforringelse efter IFRS vurderes ved at sammenholde den regnskabsmæssige værdi af skibene med den højeste af skibenes nettorealiseringsværdi og de diskonterede fremtidige pengestrømme.

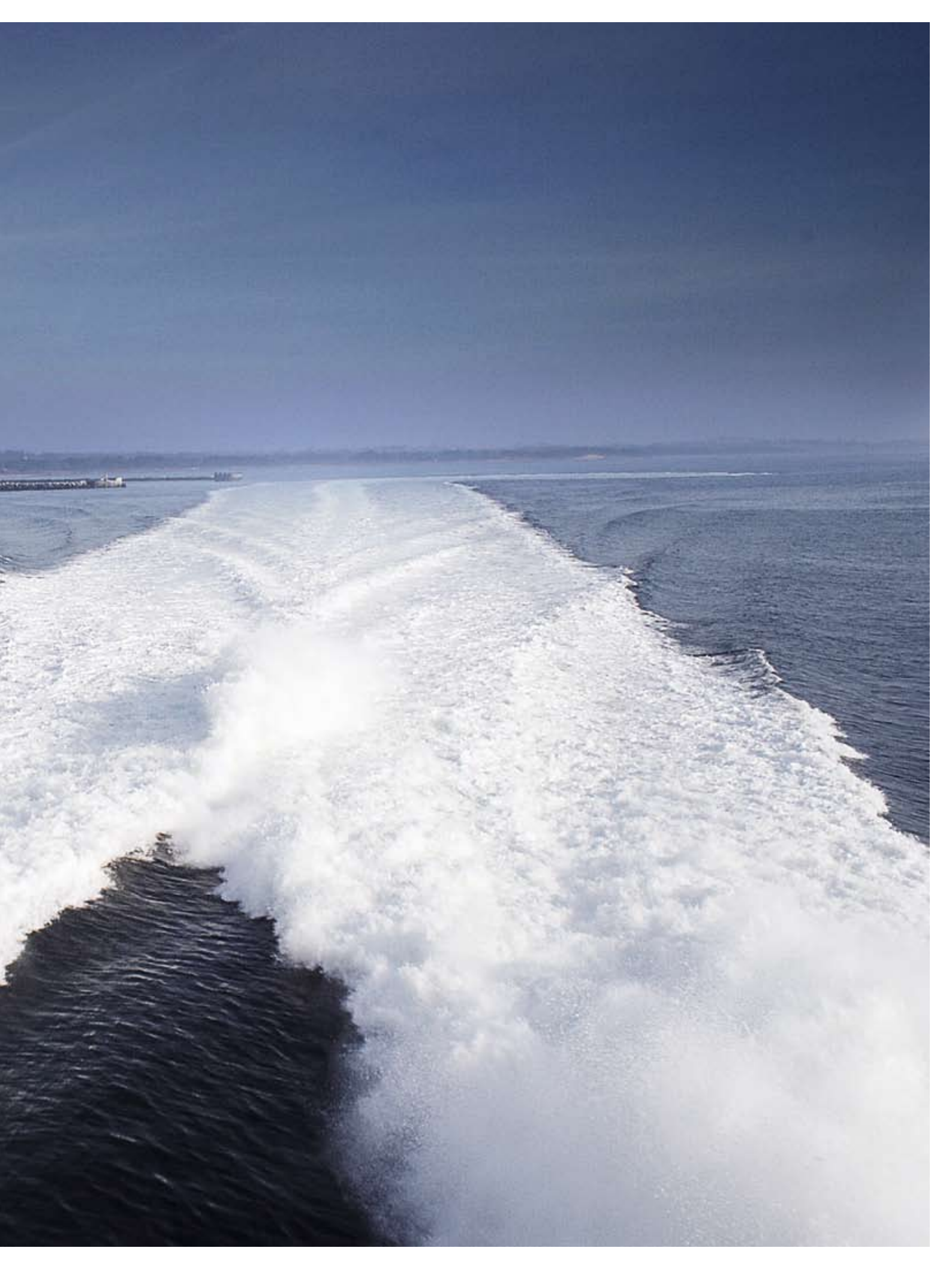
For skibes vedkommende udgør de pengestrømsfrembringende enheder henholdsvis hurtigfærgekonceptet og kombifærgekonceptet. I 2005 blev der indregnet værdiforringelse af hurtig-

færgerne og havneanlæg vedrørende hurtigfærgerne på baggrund af konkrete nedskrivningstest. Ved udgangen af 2006 har selskabet revurderet nedskrivningsbehovet og har konkluderet, at der ikke findes behov for hverken yderligere nedskrivninger eller tilbageførsel af tidligere nedskrivninger.

Udskudt skat

Som beskrevet under anvendt regnskabspraksis forventer Mols-Linien med udgangspunkt i forretningsplanerne fortsat at anvende selskabets skibe og øvrige materielle aktiver under tonnageskatteordningen, således at den udskudte skat beregnes som anført. Selskabets vurderinger er primært baseret på forventningen om, at selskabet fortsætter under tonnageskatteordningen efter den 10-årige bindingsperiodes udløb.





	2006 TDKK	2005 TDKK
4. Skibenes driftsomkostninger		
Vedligeholdelse og reservedele mv.	39.256	43.889
Olieforbrug	249.055	202.921
Forsikringer, inkl. selvrisko	9.402	11.391
Øvrige driftsomkostninger	6.668	5.739
	304.381	263.940
5. Øvrige driftsomkostninger		
Havneanlæg	51.767	34.235
Terminaler og bygninger	8.056	8.877
Cateringafdeling	6.947	6.954
	66.770	50.066
6. Andre eksterne omkostninger		
Rederi	35.381	33.382
Catering	1.092	1.112
	36.473	34.494
7. Personaleomkostninger		
Bestyrelseshonorar	1.310	1.050
Gager og lønninger	188.604	197.374
Pensionsbidrag (bidragsbaserede pensionsordninger)	14.333	14.152
Udgifter til social sikring mv.	4.190	4.322
Aktiebaseret vederlæggelse, jf. nedenfor	700	-
	209.137	216.898
Gennemsnitligt antal medarbejdere	492	509

Medlemmer af direktion og bestyrelse er vederlagt således:

	Bestyrelse		Direktion	
	2006 TDKK	2005 TDKK	2006 TDKK	2005 TDKK
Bestyrelseshonorar	1.310	1.050	-	-
Gager og lønninger	-	-	2.947	2.847
Pensionsbidrag	-	-	330	300
Aktiebaseret vederlæggelse	-	-	490	-
	1.310	1.050	3.767	3.147

Direktionen har fri bil til rådighed. Værdien heraf er indregnet under gager og lønninger.



7. Personaleomkostninger, fortsat

Såfremt direktørkontrakten opsiges af selskabet eller direktøren før udløb, betales ud over gage i opsigelsesperioden en fratrædelsesgodtgørelse svarende til 12 måneders gage mv. Direktøren kan af selskabet opsiges med 24 måneders varsel.

Aktiebaseret vederlæggelse til medlemmer af ledelsesgruppen

Bestyrelsen har i marts 2006 besluttet at gennemføre et aktieoptionsprogram på 34.350 aktieoptioner (1,2% af aktiekapitalen). Direktionen er tildelt 15.000 aktieoptioner, og der er tildelt 6.450 optioner til andre medarbejdere. I hvert af årene 2007 og 2008 forventes tildelt yderligere 6.450 optioner til ledende medarbejdere. Tegningskursen for de i 2006 tildelte optioner er 274, og optionerne kan tidligst udnyttes 3 år efter tildelingstidspunktet. Alle optionernes udløb er 2014.

Tegningsrettighederne kan udelukkende afregnes i aktier.

På tildelingstidspunktet blev dagsværdien af tegningsretterne til udnyttelse i 2009, 2010 og 2011 opgjort til henholdsvis 2.521 TDKK, 758 TDKK og 758 TDKK. Dagsværdierne blev opgjort med udgangspunkt i Black-Scholes formel baseret på følgende variable:

	Tegningsretter tildelt i 2006
Børskurs ved tildeling (DKK)	283
Børskurs pr. 31.12.2006	480
Udnyttelseskurs for tegningsretter til udnyttelse i 2009 (DKK)	274
Udnyttelseskurs for tegningsretter til udnyttelse i 2010 (DKK)	274
Udnyttelseskurs for tegningsretter til udnyttelse i 2011 (DKK)	274
Forventet løbetid for tegningsretter til udnyttelse i 2009 (år)	8
Forventet løbetid for tegningsretter til udnyttelse i 2010 (år)	8
Forventet løbetid for tegningsretter til udnyttelse i 2011 (år)	8
Gennemsnitligt udbytte pr. aktie (DKK)	0
Risikofri rente (% p.a.)	3,53
Volatilitet (%)	27,4

Forventet løbetid er opgjort på basis af de forventede mest optimale udnyttelsestidspunkter.

De på tildelingstidspunktet opgjorte dagsværdier for tegningsretterne indregnes forholdsmæssigt i resultatopgørelsen som en personaleomkostning over perioden frem til udnyttelsestidspunktet. I indeværende regnskabsår er resultatført 700 TDKK (2005: 0 TDKK).

	Direktion stk.	Andre medar- bejdere stk.	I alt stk.	Gennem- snitlig udnyttel- seskurs DKK
Egenkapitalordninger				
Udestående tegningsretter 01.01.2005	-	-	-	-
Udestående tegningsretter 31.12.2005	-	-	-	-
Udestående tegningsretter 01.01.2006	-	-	-	-
Tildelte tegningsretter i året	15.000	6.450	21.450	274
Udnyttet i året	-	-	-	-
Bortfaldet i året	-	-	-	-
Udestående tegningsretter 31.12.2006	15.000	6.450	21.450	274
Besluttede, men ej tildelte eller fordelte tegningsretter:				
Besluttet i 2006, men ej tildelt til udnyttelse i 2010	-	6.450	6.450	274
Besluttet i 2006, men ej tildelt til udnyttelse i 2011	-	6.450	6.450	274
	-	12.900	12.900	274
De udestående tegningsretter har en gennemsnitlig restløbetid på 8 år.				
			2006	2005
			TDKK	TDKK
8. Afskrivninger på materielle aktiver				
Periodiske eftersyn på skibe			22.066	18.551
Skibe			23.170	53.170
Terminaler og havneanlæg			3.761	9.760
Driftsmidler og inventar			3.464	2.601
Gevinst ved salg af anlægsaktiver			-66	-4.152
			52.395	79.930
9. Andre driftsindtægter, netto				
Salgssum færgehavne			-	226.500
Omkostninger ifm. salget			-	-3.058
Regnskabsmæssig afgang af havneanlæg i Ebeltøft og Århus			-	-60.224
Nedskrivning af hurtigfærgehavne			-	-47.371
Nedskrivning af hurtigfærger			-	-94.092
			-	21.755



	2006	2005
	TDKK	TDKK
10. Finansielle poster, netto		
Renter af skibslån	-12.929	-17.665
Amortisering af kurstab og låneomkostninger på skibslån	-2.910	-
Renter af bankgæld	-51	-1.207
Renter af gæld hos tilknyttede virksomheder	-30	-20
Finansielle gebyrer	-924	-946
Udgifter i alt	-16.844	-19.838
Renter af finansielle aktiver disponible for salg (obligationer)	4.848	-
Renter af tilgodehavende hos tilknyttede virksomheder	790	-
Renter af bankindestående	1.331	744
Indtægter i alt	6.969	744
	-9.875	-19.094
11. Skat af årets resultat (tonnageskat)		
Aktuel skat	-77	-3.900
Regulering af udskudt skat	-	-200
Regulering af skat vedrørende tidligere år	752	-
	675	-4.100
<p>Selskabet er fra og med 2002 overgået til beskatning efter tonnageskatteordningen. Det er derfor ikke relevant at foretage en afstemning af den effektive skatteprocent.</p>		
Udskudt skat		
Beregnet saldo pr. 1. januar	1.981	8.639
Årets beregnede regulering af udskudt skat	6.658	-5.056
Beregnet saldo pr. 31.12. (nettoskatteaktiv)	8.639	3.583
Nedskrivning af nettoskatteaktiv	-8.639	-3.583
Udskudt skat pr. 31.12.	0	0
Udskudt skat fordeles således pr. 31.12.:		
Skibe	-5.432	-10.217
Driftsmateriel og inventar	1.302	469
Terminaler og havneanlæg	12.769	13.331
	8.639	3.583
Nedskrivning af nettoskatteaktiv	-8.639	-3.583
Udskudt skat pr. 31.12.	0	0

Det beregnede nettoskatteaktiv er nedskrevet til 0 t.kr. som følge af, at det udskudte nettoskatteaktiv ikke forventes at kunne udnyttes under tonnageskatteordningen.

11. Skat af årets resultat (tonnageskat) fortsat

Herudover er beregnet følgende ikke-indregnede skatteaktiv:

Goodwill	33.454	33.454
Udskudt skatteaktiv pr. 31.12.	33.454	33.454

Nettoskatteaktiv hidrørende fra goodwill er ikke indregnet, idet dette aktiv alene ville kunne udnyttes ved selskabets salg eller opgivelse af dets aktiviteter, hvilket ikke er hensigten.

Såfremt selskabet mod forventning udtræder af tonnageskatteordningen ved udløbet af bindingsperioden i 2012, kan der på dette tidspunkt blive tale om en forøgelse af den udskudte skatteforpligtelse i størrelsesordenen op til 10 MDKK.

12. Resultat pr. aktie

	2006	2005
	t.stk./TDKK	t.stk./TDKK
Årets resultat	53.211	41.410
Gennemsnitligt antal udstedte aktier	28.333	28.333
Gennemsnitlig antal egne aktier	-372	-334
Antal aktier anvendt til beregning af resultat pr. aktie	27.961	27.999
Udestående aktieoptioner	343	0
Antal aktier anvendt til beregning af resultat pr. aktie	28.304	27.999
Resultat pr. aktie (DKK)	19,0	14,8
Resultat pr. aktie, udvandet (DKK)	18,8	14,8

Ændringerne i anvendt regnskabspraksis i forbindelse med overgangen til regnskabsaflæggelse efter IFRS er beskrevet i note 1. Nedenstående oversigt opsummerer indvirkningen på resultat pr. aktie:



Effekt på resultat
pr. aktie 2005
DKK

Revurdering af materielle aktiver, restværdier og afskrivningsgrundlag	2,3
Måling af kapitalandele i dattervirksomheder til kostpris	0,0
Samlet effekt på resultat pr. aktie	2,3

13. Udbytte

Den 26. april 2006 udbetalte Mols-Linien A/S udbytte til aktionærerne på 14.167 TDKK, svarende til 5 DKK pr. aktie.

For regnskabsåret 2006 har bestyrelsen foreslået et udbytte på 28.334 TDKK, svarende til 10 DKK pr. aktie, der vil blive udbetalt til aktionærerne umiddelbart efter afholdelse af selskabets ordinære generalforsamling den 19. april 2007, forudsat at generalforsamlingen godkender bestyrelsens forslag. Da udbyttet er betinget af generalforsamlingens godkendelse, er det ikke indregnet som en forpligtelse i balancen pr. 31. december 2006. Udbyttet vil med generalforsamlingens godkendelse blive udbetalt til de aktionærer, der pr. 19. april 2007 er registreret i selskabets aktiebog.

	Skibe TDKK	Terminaler og havneanlæg TDKK	Driftsmidler og inventar TDKK	I alt TDKK
14. Materielle aktiver				
Kostpris 01.01.2005	1.174.761	353.042	38.844	1.566.647
Tilgange	41.958	10.930	4.376	57.264
Afgange	-37.289	-183.528	-1.256	-222.073
Kostpris 31.12.2005	1.179.430	180.444	41.964	1.401.838
Af- og nedskrivninger 01.01.2005	-608.240	-193.276	-29.488	-831.004
Årets afskrivninger	-71.721	-9.760	-2.601	-84.082
Årets nedskrivninger	-94.092	-47.371	-	-141.463
Tilbageførsel ved afgang	27.452	123.304	857	151.613
Af- og nedskrivninger 31.12.2005	-746.601	-127.103	-31.232	-904.936
Regnskabsmæssig værdi 31.12.2005	432.829	53.341	10.732	496.902
Kostpris 01.01.2006	1.179.430	180.444	41.964	1.401.838
Tilgange	29.277	1.055	10.976	41.308
Afgange	-9.919	-	-587	-10.506
Kostpris 31.12.2006	1.198.788	181.499	52.353	1.432.640
Af- og nedskrivninger 01.01.2006	-746.601	-127.103	-31.232	-904.936
Årets afskrivninger	-45.235	-3.696	-3.528	-52.459
Tilbageførsel ved afgang	9.907	-	409	10.316
Af- og nedskrivninger 31.12.2006	-781.929	-130.799	-34.351	-947.079
Regnskabsmæssig værdi 31.12.2006	416.859	50.700	18.002	485.561
Afskrives over	20-25 år	20 år	3-5 år	

I den regnskabsmæssige værdi af terminaler og havneanlæg indgår finansielt leasede aktiver for 16.812 TDKK (2005: 18.500 TDKK).

Skibenes markedsværdi er vurderet til ca. 76-86 mio. euro, svarende til ca. 570-645 MDKK.

Som følge af de politisk bestemte takstnedsættelser på Storebæltsbroen i 2005 måtte Mols-Linien vurdere nedskrivningsbehov for skibe og havneanlæg, og der blev opgjort genindvindingsværdier for de pengestrømskabende enheder kombifærgekonceptet henholdsvis hurtigfærgekonceptet i overensstemmelse med selskabets regnskabspraksis som beskrevet i note 2.

For kombifærgekonceptet, hvor genindvindingsværdien udgjordes af nettorealiseringsprisen for skibe mv., baseret på eksterne skibsmæglervurderinger, var genindvindingsværdien højere end regnskabsmæssig værdi, hvorfor nedskrivninger ikke var nødvendige.



For hurtigfærgekonceptet, hvor genindvindingsværdien blev opgjort som kapitalværdien af forventede fremtidige pengestrømme, beregnedes genindvindingsværdien 141,5 MDKK lavere end regnskabsmæssig værdi. De nødvendige nedskrivninger fordeltes med 94,1 MDKK på hurtigfærger og 47,4 MDKK på hurtigfærgeanlæg, i alt 141,5 MDKK.

Vurderingen af indikationer og materielle aktiver pr. 31.12.2006 har ikke medført behov for regulering af nedskrivninger. Effekten af det stigende renteniveau forventes således udlignet af effekten af øgede forventninger til de fremtidige pengestrømme fra de pengestrømsfrembringende enheder.

15. Kapitalandele i dattervirksomheder

	2006 TDKK	2005 TDKK
Kostpris 01.01.	634	634
Kostpris 31.12.	634	634

Mols-Linien A/S' dattervirksomheder består af følgende:

	Hjemsted	Ejerandel %	Andel af stemme- rettigheder %	Aktivitet
Grenaa-Husted Linien af 1988 A/S	Ebeltoft	100	100	Hvilende selskab
Kattegatruternes Reparationsselskab ApS	Ebeltoft	100	100	Udlejning af havneanlæg

Kattegatruternes Reparationsselskab ApS' udlejningsvirksomhed er alene en koncernintern aktivitet, idet der ikke foretages koncernekstern udlejning eller andre eksterne aktiviteter. Udlejningsaktiviteten behandles i såvel dattervirksomhedens som moderselskabets årsrapport som finansiel leasing. Dattervirksomhederne udøver således ikke selvstændige aktiviteter, som ikke kommer til udtryk i moderselskabets årsrapport.

Sammensætningen af ejerandele mv. i dattervirksomhederne er uændret i forhold til sidste år.

	Seneste regn- skabsår	Regnskabs- mæssigt resultat TDKK	Egenkapital TDKK
Grenaa-Husted Linien af 1988 A/S	2006	15	564
Kattegatruternes Reparationsselskab ApS	2006	-60	70

	2006	2005
16. Varebeholdninger	TDKK	TDKK
Oliebeholdninger	6.297	4.581
Uniformslager	664	680
Skibsreservedele	29.844	26.002
Varebeholdninger, catering	2.557	2.350
	39.362	33.613

I regnskabsåret er 286.643 TDKK fra varebeholdninger indregnet som en omkostning.
(2005 238.005 TDKK)

Der er ikke foretaget regnskabsmæssig nedskrivning af varebeholdningerne i 2005 og 2006.

Af ovenstående varebeholdninger forventes 24.440 TDKK benyttet inden for de kommende 12 måneder (2005 20.612 TDKK).

	2006	2005
17. Tilgodehavender fra salg	TDKK	TDKK
Tilgodehavender fra salg	38.002	38.800
Nedskrivninger til imødegåelse af tab	-1.586	-1.747
	36.416	37.053
Årets realiserede tab	-42	-80
Årets nedskrivninger til imødegåelse af tab	161	-54
Årets resultatførte regulering af nedskrivninger til imødegåelse af tab	119	-134

Der er pr. balancedagen foretaget nedskrivning af tilgodehavenderne til eventuel lavere nettorealiseringsværdi, svarende til nutidsværdien af de fremtidige nettoindbetalinger, som tilgodehavenderne forventes at indbringe. Nedskrivningerne er baseret på analyser af de enkelte tilgodehavender og erfaringer for realiserede tab i tidligere regnskabsår.

Tilgodehavenderne er ikke rentebærende før gennemsnitligt ca. 43 dage efter faktureringsstidspunktet. Herefter tilskrives tilgodehavende renter med 11/2% pr. måned af det udestående beløb.

	2006	2005
18. Andre tilgodehavender mv.	TDKK	TDKK
Andre tilgodehavender	1.618	9.650
Periodeafgrænsningsposter	6.700	1.642
	8.318	11.292



	2006	2005
19. Finansielle aktiver disponible for salg	TDKK	TDKK
Børsnoterede realkreditobligationer	198.449	-
	198.449	-

Alle finansielle aktiver disponible for salg måles til dagsværdi på balancedagen, og dagværdireguleringerne føres løbende over egenkapitalen. Når værdipapirerne sælges eller afvikles, resultatføres de akkumulerede dagværdireguleringer. Dagsværdien er opgjort på grundlag af senest noterede børskurs på Københavns Fondsbørs pr. balancedagen.

Selskabet har alene investeret i børsnoteerede realkreditobligationer, der giver mulighed for afkast i form af renter samt mindre kursgevinster. Obligationerne har pålydende renter på 2-4% og har en gennemsnitlig restløbetid på ca. 3 år.

	2006	2005
20. Likvide beholdninger	TDKK	TDKK
Konter og bankindeståender	50.173	234.472

Selskabets likvide beholdninger består primært af indeståender i Danske Bank. Der vurderes således ikke at være nogen kreditrisiko tilknyttet likviderne.

Bankindeståender er variabelt forrentet. De regnskabsmæssige værdier svarer til aktivernes dagsværdi.

	2006	2005
21. Aktiekapital	TDKK	TDKK
Aktiekapital 01.01.	283.333	283.333
Aktiekapital 01.01.	283.333	283.333

Aktiekapitalen består af 2.833.333 aktier a 100 kr. Aktierne er fuldt indbetalte. Aktierne er ikke opdelt i klasser. Der er ikke knyttet særlige rettigheder til aktierne. Aktiekapitalen har været uændret de seneste 5 år.

22. Egne aktier	Stk.		Nom. værdi TDKK		% af aktiekapital	
	2006	2005	2006	2005	2006	2005
Egne aktier 01.01.	34.353	34.353	3.435	3.435	1,21	1,21
Køb	6.375	-	638	-	0,23	-
Egne aktier 31.12.	40.728	34.353	4.073	3.435	1,44	1,21

I perioden 01.01.2007 til 12.01.2007 er der købt yderligere 850 stk. egne aktier, således at selskabet herefter ejer 1,47% af selskabets aktiekapital.

22. Egne aktier, fortsat

Selskabet kan i henhold til generalforsamlingsbeslutning erhverve maksimalt nom. 28.333 TDKK egne aktier, svarende til 10% af aktiekapitalen, frem til 30.06.2007. Selskabet har i 2006 erhvervet 6.375 stk. egne aktier til en gennemsnitlig kurs på 487 svarende til 3.110 TDKK. I 2005 erhvervede selskabet ingen egne aktier.

23. Reserver	Reserve for aktiebaseret vederlæggelse TDKK	Reserve for værdiregulering af sikringsinstrumenter TDKK	Reserve for værdiregulering af aktiver disponible for salg TDKK	I alt TDKK
Reserver 01.01.2005	-	-	-	-
Reserver 31.12.2005	-	-	-	-
Indregning af aktiebaseret vederlæggelse	700			700
Dagsværdiregulering af finansielle instrumenter		-2.831		-2.831
Dagsværdiregulering af finansielle aktiver disponible for salg			210	210
Reserver 31.12.2006	700	-2.831	210	-1.921

24. Skibskreditfondslån	2006 TDKK	2005 TDKK
Skibskreditfondslån med pant i skibe	255.708	282.691
Beregne, ikke forfaldne renter	970	1.077
	256.678	283.768

Prioritetsgælden forfalder til betaling således:

Inden for et år fra balancedagen	27.174	28.028
Mellem et og to år fra balancedagen	27.457	27.174
Mellem to og tre år fra balancedagen	27.726	27.457
Mellem tre og fire år fra balancedagen	28.147	27.726
Mellem fire og fem år fra balancedagen	28.327	28.147
Efter fem år fra balancedagen	117.847	145.236
	256.678	283.768

Prioritetsgæld er indregnet således i balancen:

Kortfristede forpligtelser	27.174	28.028
Langfristede forpligtelser	229.504	255.740
	256.678	283.768



24. Skibskreditfondslån, fortsat	Valuta	Udløb	Fast/ Variabel	Effektiv rente %	Amor- tiseret kostpris TDKK	Nominel værdi TDKK	Dags- værdi TDKK
31.12.2006							
Skibskreditfondslån	DKK	2015	Fast	5,61	255.708	270.000	262.864
					255.708	270.000	262.864
31.12.2005							
Skibskreditfondslån	DKK	2015	Fast	5,61	282.691	300.000	303.500
					282.691	300.000	303.500

Dagsværdien er opgjort på grundlag af oplysninger fra Danmarks Skibskredit A/S.

Afviklingen af skibskreditfondslånene følger en fastlagt afdragsprofil. Mols-Linien A/S har mulighed for at foretage afdrag tidligere end de fastsatte tidspunkter eller opsige lånene mod betaling af gebyrer.

I forbindelse med låneoptagelsen i 2005 opstod et kurstab samt låneomkostninger for 17.596 TDKK, som amortiseres ud over lånets løbetid. Lånets nominelle rente er fast på 3,42% p.a. samt en rentemarginal på 0,75% p.a.

25. Finansielle leasingforpligtelser	Minimums- leasingydelse		Nutidsværdi af mini- mums-leasingydelse	
	2006 TDKK	2005 TDKK	2006 TDKK	2005 TDKK
De finansielle leasingforpligtelser forfalder således:				
Inden for et år fra balancedagen	1.552	1.552	861	827
Mellem et og fem år fra balancedagen	6.208	6.208	3.807	3.659
Efter fem år fra balancedagen	15.906	17.368	13.005	14.014
23.666				
25.128				
17.673				
18.500				
Amortiseringstillæg til fremtidig omkostningsførelse	-5.993	-6.628		
17.673				
18.500				

	2006	2005
	TDKK	TDKK
25. Finansielle leasingforpligtelser, fortsat		
Finansiell leasingforpligtelse	17.673	18.500
Finansiell leasingforpligtelse forfalder til betaling således:		
På anfordring inden for et år fra balancedagen	861	827
Mellem et og to år fra balancedagen	895	861
Mellem to og tre år fra balancedagen	932	895
Mellem tre og fire år fra balancedagen	971	932
Mellem fire og fem år fra balancedagen	1.009	971
Efter fem år fra balancedagen	13.005	14.014
	17.673	18.500
Finansiell leasingforpligtelse er indregnet således i balancen:		
Kortfristede forpligtelser	861	827
Langfristede forpligtelser	16.812	17.673
	17.673	18.500

Leasingkontrakten følger en fast afdragsprofil, og aftalen indeholder ingen bestemmelser om betingede leasingydelser. Leasingaftalen er uopsigelig i den aftalte leasingperiode, men kan forlænges på fornyede vilkår.

	Valuta	Udløb	Fast/ Variabel	Effektiv rente %	Nutids- værdi af minimums- leasing- ydelser	Dagsværdi TDKK
31.12.2006						
Leasingforpligtelse, rampeanlæg	DKK	2020	Fast	4,0	17.673	17.673
					17.673	17.673
31.12.2005						
Leasingforpligtelse, rampeanlæg	DKK	2020	Fast	4,0	18.500	18.500
					18.500	18.500

Dagsværdi er opgjort som nutidsværdien af de forventede fremtidige afdrags- og rentebetalinger ved anvendelse af den aktuelle markedsrente som diskonteringsfaktor.



	2006	2005
	TDKK	TDKK
26. Hensat forpligtelse til fratrædelser og jubilæum		
Fratrædelsesforpligtelser 01.01.	2.382	2.420
Anvendt i året	-108	-405
Hensat i året	114	108
Regulering af nutidsværdi	-25	259
Fratrædelsesforpligtelser 31.12.	2.363	2.382
Jubilæumsgratiale 01.01.	395	357
Anvendt i året	-30	-18
Hensat i året	60	66
Regulering af nutidsværdi	-11	-10
Jubilæumsgratiale 31.12.	414	395
Hensatte forpligtelser 31.12.	2.777	2.777
Hensatte forpligtelser er indregnet således i balancen:		
Langfristede forpligtelser	2.660	2.639
Kortfristede forpligtelser	117	138
Hensatte forpligtelser 31.12.	2.777	2.777

Fratrædelsesforpligtelser vedrører forpligtelser til betaling af fratrædelsesgodtgørelse på 1-3 måneders løn til visse medarbejdergrupper ved fratræden efter medarbejderens fyldte 60. år. Hensættelsen ultimo er opgjort som nutidsværdien af den samlede forpligtelse, som er opgjort med udgangspunkt i omfanget af omfattede medarbejdere og den erfaringsmæssige sandsynlighed for tidspunkter for fratræden.

Jubilæumsgratiale på 6 TDKK udbetales efter en medarbejders 25 års og 40 års ansættelse i Mols-Linien. Hensættelsen ultimo er opgjort som nutidsværdien af den samlede forpligtelse, der er opgjort med udgangspunkt i medarbejdernes anciennitet og den erfaringsmæssige sandsynlighed for, at 25 års henholdsvis 40 års ansættelse opnås.

	2006	2005
	TDKK	TDKK
27. Anden gæld		
Ferieforpligtelser o.l.	36.542	40.543
Gæld til dattervirksomhed	374	650
Andre skyldige omkostninger	8.443	11.615
	45.359	52.808

Den regnskabsmæssige værdi af skyldige poster vedrørende løn, A-skat, sociale bidrag samt andre skyldige omkostninger svarer til forpligtelsernes dagsværdi.

Ferieforpligtelser o.l. repræsenterer forpligtelse til at udbetale løn i ferieperioder, som medarbejderne pr. balancedagen har optjent ret til at afholde i efterfølgende regnskabsår.

28. Operationelle leje- og leasingforpligtelser

Lejeforpligtelser havne og bygninger i Århus og Kalundborg med samlede minimumsydelser, som forfalder således:

	2006	2005
	TDKK	TDKK
Inden for et år fra balancedagen	18.911	18.068
Mellem et og fem år fra balancedagen	60.884	68.264
Efter fem år fra balancedagen	-	11.531
	79.795	97.863
Årets resultatførte lejeydelser	18.549	16.792

Lejeforpligtelser havne og bygninger i Odden og Ebeltoft med samlede minimumsydelser, som forfalder således:

	2006	2005
	TDKK	TDKK
Inden for et år fra balancedagen	14.200	14.200
Mellem et og fem år fra balancedagen	56.800	56.800
Efter fem år fra balancedagen	0	14.200
	71.000	85.200
For regnskabsåret er udgiftsført i resultatopgørelsen	14.200	14.200

Mols-Linien A/S' brugsret til færgehavnene i Ebeltoft og på Sjællands Odde er tidsbegrænset. Brugsretten kan af Mols-Linien A/S opsiges med 1 års varsel, dog tidligst med ophør efter 5 år ved udgangen af 2010.

For årene 2006-2011 er indgået lejeaftaler vedrørende olieanlæg, traktorer, varevogne og kontorudstyr mv. med en samlet restforpligtelse (minimumsleasingydelser), som kan specificeres således:

	2006	2005
	TDKK	TDKK
Inden for et år fra balancedagen	2.942	3.571
Mellem et og fem år fra balancedagen	8.591	10.657
Efter fem år fra balancedagen	25	325
	11.558	14.553
Årets resultatførte minimumsleasingydelser	3.571	3.688



29. Pantsætninger

Til sikkerhed for skibskreditfondslån er over for Danmarks Skibskreditfond pantsat skadesløsbrev på nom. 334.000 TDKK i selskabets skibe. Til sikkerhed for mellemværende er pantsat ejerpandebrev på nom. 79.300 TDKK i selskabets rampeanlæg.

	2006 TDKK	2005 TDKK
Regnskabsmæssig værdi af pantsatte skibe	416.859	432.829
Regnskabsmæssig værdi af pantsatte rampeanlæg	16.812	18.500
Selskabet har afgivet betalingsgarantier, maksimeret til:	338	97

30. Kautions- og eventualforpligtelser og eventualaktiver

Mols-Linien A/S har en verserende moms- og afgiftssag ved Højesteret. Selskabet vurderer, at sagen vil falde helt eller delvist ud til selskabets fordel. Det er ledelsens opfattelse, at udfaldet af retssagen ikke vil påvirke selskabets økonomiske stilling ud over de tilgodehavender og forpligtelser, der er indregnet i balancen pr. 31. december 2006.

	2006 TDKK	2005 TDKK
31. Ændring i driftskapital		
Ændring i varebeholdninger	-5.749	-4.471
Ændring i tilgodehavender fra salg	637	-1.545
Ændring i andre tilgodehavender mv.	7.599	4.204
Ændring i anden gæld og periodeafgrænsning BBC		
Excl. dagsværdi af finansielle kontrakter	-3.621	16.603
Ændring i leverandørgæld mv.	-2.440	15.256
	-3.574	30.047

32. Valuta-, olie-, rente- og kreditrisici samt anvendelse af finansielle instrumenter

Politik for styring af finansielle risici mv.

Selskabet er som følge af sin drift eksponeret over for ændringer i valutakurser, renteniveau og oliepriser.

Selskabets bestyrelse og ledelse fastlægger løbende beløbsgrænser og perioder samt hvilke afledte finansielle instrumenter, der kan anvendes.

32. Valuta-, olie-, rente- og kreditrisici samt anvendelse af finansielle instrumenter, fortsat

Valutarisici

Selskabets valutarisici udgøres alene af køb af bunkers i USD, som ikke er matchet mod indtægter i USD. Selskabets bestyrelse vurderer løbende ud fra aktuel USD-kurs, forventet USD-kursudvikling og aktuelle terminskurser, hvorvidt og i givet fald for hvilken periode der foretages sikring af valutakursen.

Selskabet havde i 2005 anvendt valuta-terminskontrakter, således at kursrisikoen ved rederiets olie køb blev elimineret. Terminskursen var 5,70 DKK/USD for hele 2005.

Mols-Linien har primo 2007 terminssikret rederiets USD-eksponering ved olie køb i 1. halvår 2007 til en kurs på 5,75 DKK. Der er i alt foretaget sikring af 15,9 MUSD, hvilket svarer til den forventede USD-udgift for det forventede olieforbrug i nævnte periode i henhold til det bestyrelsesgodkendte budget for 2007.

Oliepriserisici

Selskabet indkøber som udgangspunkt bunkersolie til skibene på det til enhver tid gældende spotmarked. Selskabets bestyrelse vurderer løbende ud fra aktuel oliepris, forventet olieprisudvikling og aktuelle terminspriser, hvorvidt og i givet fald for hvilken periode der foretages sikring af olieprisen.

Selskabet havde ikke i 2005 indgået oliepriskontrakter.

Selskabet har indgået en terminskontrakt til sikring af olieprisen for perioden 01.01.2007-30.06.2007. Terminsprisen er sikret til 570 USD/ton for den pågældende periode. Der er i alt foretaget sikring af 24,3 TTON, hvilket svarer til det forventede forbrug i nævnte periode i henhold til det bestyrelsesgodkendte budget for 2007. Dagsværdien er pr. 31.12.2006 -2.831 TDKK.

Renterisici

Ud over indgåelse af fastrenteafale for skibskreditfondslån afdækker selskabet ikke renterisici, idet dette ikke vurderes at være økonomisk rentabelt.

Om selskabets finansielle aktiver og forpligtelser kan angives følgende aftalemæssige revurderings- og indfrielsestidspunkter, afhængig af hvilken dato der falder først. De effektive rentesatser er opgjort på baggrund af det aktuelle renteniveau pr. 31.12.2006.

Primære finansielle instrumenter og renterisici pr. 31.12.2005

Kategori	Revurderings-/forfaldstidspunkt				Heraf fast forrentet	Effektiv rente %
	0-1 år	1-5 år	>5 år	I alt		
TDKK						
Tilgodehavende dattervirksomhed	827	3.659	14.014	18.500	0	4,00
Fragt- og passagerdebitorer	37.053	0	0	37.053	0	0
Likvide beholdninger	234.472	0	0	234.472	0	0
Langfristede gældsforpligtelser	-27.778	-114.163	-159.250	-301.191	-301.191	5,51
Leverandørgæld	-49.171	0	0	-49.171	0	0
	195.403	-110.504	-145.236	-60.337	-301.191	



32. Valuta-, olie-, rente- og kreditrisici samt anvendelse af finansielle instrumenter, fortsat

Primære finansielle instrumenter og renterisici pr. 31.12.2006

Kategori	Revurderings-/forfaldstidspunkt				Heraf fast forrentet	Effektiv rente %
	0-1 år	1-5 år	>5 år	I alt		
TDKK						
Tilgodehavende dattervirksomhed	861	3.808	12.668	17.337	0	4,00
Fragt- og passagerdebitorer	36.416	0	0	36.416	0	0
Finansielle aktiver disponible for salg	50.209	148.240	0	198.449	0	0
Likvide beholdninger	50.173	0	0	50.173	0	0
Langfristede gældsforpligtelser	-28.035	-87.429	-130.852	-246.316	-246.316	5,51
Leverandørgæld	-46.731	0	0	-46.731	0	0
	62.893	64.619	-118.184	9.328	-246.316	

Alle ovennævnte primære finansielle instrumenter er indregnet til handelsværdi eller amortiseret kostpris. Skibskreditfondslån er således optaget til amortiseret kostpris, hvorved den effektive rente bliver konstant over låneperioden.

Kreditrisici

Selskabet har ikke ydet kredit til udenlandske kunder, og der sker ikke sikring af indenlandske tilgodehavender.

33. Nærtstående parter

Nærtstående parter med bestemmende indflydelse på Mols-Linien A/S: Ingen.

Øvrige nærtstående parter, som Mols-Linien A/S har haft transaktioner med i 2006:

Grenaa-Hundested Linien af 1988 A/S, Ebeltoft – datterselskab

Kattegatruternes Reparationselskab ApS, Ebeltoft – datterselskab

Scandlines Danmark A/S, København – aktionær

	MDKK
2006	
Salg af tjenesteydelser	11.067
Køb af tjenesteydelser	1.680
Tilgodehavender fra salg og tjenesteydelser	754
Løbende mellemregning	16.812
2005	
Salg af tjenesteydelser	11.534
Tilgodehavender fra salg og tjenesteydelser	728
Løbende mellemregning	18.500

34. Godkendelse af årsrapport til offentliggørelse

Bestyrelsen har på bestyrelsesmødet den 8. marts 2007 godkendt nærværende årsrapport til offentliggørelse. Årsrapporten forelægges Mols-Linien A/S' aktionærer til godkendelse på den ordinære generalforsamling den 19. april 2007.

	2006	2005
35. Honorar til generalforsamlingsvalgte revisorer	TDKK	TDKK
Deloitte Statsautoriseret Revisionsaktieselskab:		
Revision	371	357
Andre ydelser end revision	668	528
	1.039	885
PricewaterhouseCoopers Statsautoriseret Revisionsaktieselskab:		
Revision	304	292
Andre ydelser end revision	419	144
	723	436

36. Bestyrelse og direktion

Selskabets bestyrelses- og direktionsmedlemmer i Mols-Linien A/S beklæder følgende ledelseshverv i andre danske aktieselskaber mv.

Bestyrelse	Ledelseshverv i andre danske aktieselskaber mv.
Anker Christoffersen, formand	Refshaleøens Ejendomsselskab A/S, Reda 1 + Reda 2 (BF) Genforsikringsselskabet Virke (BM) Investeringsforeningen Rationel Invest (BM) Lån og Spar Mix Invest (BM) Realia (BM)
Thorleif Blok, næstformand	Buy-aid Holding A/S m./datterselskaber (BF) TPS Holding A/S (BF) TPS Rental Systems Ltd., UK (BF) Danbanho S.A., Portugal (BF) Scandlines AG, Tyskland (BM) Scandlines G.m.b.H., Tyskland (BM) Scandlines A/S, Danmark (BM) Stones Invest A/S (BM) Skouhus Front A/S (BM)



36. Bestyrelse og direktion, fortsat

Bestyrelse

Ledeshverv i andre danske aktieselskabet mv.

John Steen-Mikkelsen

Østdansk Turisme A/S (BM)
Bilfærgernes Rederiforening (BM)

Michael Steen-Knudsen

Platon A/S (BM)
ENERGI E2 (BM)
DONG Distribution A/S (BM)
DONG Lager A/S (BM)

Erik Østergaard

Maritime Development Center of Europe (BM)
Selskabet Handels- og Søfartsmuseets venner (BM)
Handels- og Søfartsmuseet (BM)
Transportbranchens Uddannelsescenter A/S (BM)
Institut for Transportstudier (BM)

Bent Mand Jørgensen *

Kaj Birk Jensen *

Annelise Lund *

Direktion

Cand.merc. Preben Wolff
administrerende direktør

Holdingselskabet Kronprinds Frederik A/S (BM)
Bilfærgernes Rederiforening (BM)
Aarhus Transport Group (BM)

(BF) = bestyrelsesformand

(BM) = bestyrelsesmedlem

*) = Medarbejdervalgt





Bestyrelse og direktion i Mols-Linien A/S havde pr. 31. december 2006 antal aktier (a 100 kr.) i Mols-Linien A/S.

	2005	Ændring	2006
Antal Mols-Linien A/S aktier:			
Anker Christoffersen	2.800	-	2.800
Peter Grønlund – fratrådt	200	-200	0
Erik Østergaard	0	-	0
Bent Mikkelsen – fratrådt	1	-1	0
Bjørn A. Jensen – fratrådt	10	-10	0
Thorleif Blok – ny	-	-	0
Michael Steen-Knudsen	0	5.000	5.000
Bent Mand Jørgensen – ny	-	50	50
Kaj Birk Jensen inkl. ægtefælle- ny	-	400	400
Annelise Lund – ny	-	51	51
	3.011	5.290	8.301
Preben Wolff	300	-	300
	3.311	5.290	8.601

Corporate Governance

Mols-Linien A/S' bestyrelse og direktion søger til stadighed at sikre, at selskabets ledelsesstruktur og kontrolsystemer er hensigtsmæssige og fungerer tilfredsstillende. Ledelsen vurderer løbende og mindst en gang om året, om dette er tilfældet.

Grundlaget for tilrettelæggelsen af ledelsens opgaver er blandt andet aktieselskabsloven, årsregnskabsloven, værdipapirhandelsloven, Københavns Fondsbørs' regler og anbefalinger for udstedere, selskabets vedtægter samt god praksis for virksomheder af samme størrelse som Mols-Linien A/S. På dette grundlag er udviklet og vedligeholdes løbende en række interne procedurer, der skal sikre en aktiv, sikker og lønsom styring af selskabet.

Aktionærerne og Mols-Linien

Mols-Linien søger løbende at informere aktionærerne om relevante forhold og at

muliggøre dialog med selskabets aktionærer. Dette sker blandt andet ved offentliggørelse af nyheder, kvartalsmeddelelser, halvårsrapporter og årsrapporter samt på generalforsamlinger. Desuden arrangeres jævnligt møder med professionelle investorer.

Bestyrelsen vurderer løbende, om selskabets kapitalstruktur er i overensstemmelse med selskabets og aktionærernes interesser. Det overordnede mål er at sikre en kapitalstruktur, som understøtter en langsigtet lønsom vækst.

Selskabets vedtægter indeholder ingen grænser for ejerskab eller stemmeret, og selskabets aktiekapital er ikke opdelt i klasser.

Generalforsamlingen

Generalforsamlingen er selskabets øverste myndighed. Selskabets bestyrelse lægger vægt på, at aktionærerne får

en detaljeret orientering og et fyldestgørende grundlag for de beslutninger, der træffes på generalforsamlingen.

Indkaldelse til generalforsamling offentliggøres og udsendes til de navnenoterede aktionærer mindst 2 uger forud for afholdelsen, således at aktionærerne har mulighed for at forberede sig. Alle aktionærer har ret til at deltage i og stemme eller afgive fuldmagt ved generalforsamlingen, jf. vedtægterne, ligesom der er mulighed for at fremsætte forslag til behandling. Bestyrelsen skal indkalde til ekstraordinær generalforsamling, hvis det ønskes af aktionærer, som besidder mindst 10% af aktiekapitalen.

Interessenterne og Mols-Linien

Mols-Linien søger løbende at udvikle og vedligeholde gode relationer til sine interessegrupper, herunder kunder, leverandører, aktionærer og medarbejdere.



Mols-Liniens politikker på disse områder fremgår af beskrivelsen af "Idegrundlag og mål" tidligere i ledelsesberetningen. Herudover har Mols-Linien udviklet sit eget servicekoncept og medarbejderudviklingsprogrammer, som beskrevet i afsnittet "Mols-Linien & medarbejderressourcer", ligesom der fokuseres på miljøforhold og ansvarlighed over for kunder og samfundet som helhed som beskrevet i afsnittet "Mols-Linien & Miljøet".

Kommunikationen med investorer og aktieanalytikere varetages af selskabets direktion. Dialogen omfatter et bredt program af aktiviteter og finder sted under hensyntagen til Københavns Fondsbørs' regler.

Bestyrelsens arbejde

Bestyrelsen påser, at direktionen overholder de af bestyrelsen besluttede målsætninger, strategier og forretningsgange. Orientering fra direktionen sker systematisk og ad hoc såvel ved møder som ved skriftlig og mundtlig løbende rapportering. Denne rapportering omfatter blandt andet udviklingen i omverdenen, konkurrenceforhold, virksomhedens udvikling og lønsomhed samt økonomirapporter og den finansielle stilling.

Bestyrelsen i Mols-Linien mødes efter en fastlagt mødeplan mindst fire gange om året. Der holdes normalt herudover et årligt strategiseminar, hvor selskabets vision, mål og strategi fastlægges. I 2006 holdt bestyrelsen fem møder, hvor der indgik drøftelser vedrørende rederiets strategiske udviklingsmuligheder.

Bestyrelsen fastlægger procedurer for direktionens rapportering til bestyrelsen og bestyrelsesformanden og for disse parters kommunikation i øvrigt.

Bestyrelsens sammensætning og regler for udpegning og udskiftning

Generalforsamlingen vælger bestyrelsen. Bestyrelsen består p.t. af 5 gene-



ralforsamlingsvalgte medlemmer. Desuden omfatter bestyrelsen tre medlemmer valgt af selskabets medarbejdere i henhold til aktieselskabslovens bestemmelser herom. Bestyrelsen finder antallet af medlemmer hensigtsmæssigt. Ingen af bestyrelsens medlemmer deltager eller har deltaget i den daglige ledelse af selskabet.

Bestyrelsesmedlemmerne vælges for en periode af 2 år således, at der er bestyrelsesvalg hvert år for så vidt angår henholdsvis 2 og 3 medlemmer. Genvalg kan finde sted. De generalforsamlingsvalgte medlemmer er således valgt på forskellige tidspunkter, hvilket sikrer kontinuitet i bestyrelsens arbejde. Medlemmerne skal udtræde ved udløbet af deres valgperiode, efter at de er fyldt 70 år. De medarbejdervalgte bestyrelsesmedlemmer vælges hvert fjerde år. Det seneste valg blandt medarbejderne fandt sted i 2006.

Bestyrelsesmedlemmerne har erhvervsmæssig baggrund, og bestyrelsens formand har herudover baggrund i lønmodtagerorganisationer. Denne sammensætning sikrer en hensigtsmæssig bredde og erfaringsgrundlag i bestyrelsens tilgang til opgaverne, og bestyrelsen vurderer, at den er medvirkende til at sikre kvalificerede overvejelser og beslutninger. Bestyrelsen vurderer løbende, om der er anledning til at ajourføre

eller styrke medlemmernes kompetence i forhold til opgaverne.

Direktionen

Bestyrelsen ansætter den administrerende direktør. Direktionen har ansvaret for tilrettelæggelsen og gennemførelsen af de strategiske planer samt den øverste daglige ledelse af selskabets virksomhed. Direktionen er ikke medlem af bestyrelsen, men deltager normalt i bestyrelsesmøderne.

Vederlag til ledelsen

For at tiltrække og fastholde selskabets ledelsesmæssige kompetencer er direktionens og de ledende medarbejders aflønning fastlagt under hensyntagen til arbejdsopgaver, værdiskabelse og vilkår i sammenlignelige virksomheder. I aflønningen indgår incitamentsprogrammer som andetsteds i beretningen beskrevet, som skal medvirke til at sikre interessesammenfald mellem selskabets ledelse og aktionærerne, idet ordningerne tilgodeser såvel kort- som langsigtede mål.

Bestyrelsen vederlægges med faste honorarer og deltager ikke i selskabets incitamentsprogrammer.

Risikostyring

Bestyrelsen vurderer løbende og mindst en gang årligt de samlede risikoforhold

og de enkelte risikofaktorer, som er forbundet med selskabets aktiviteter. Bestyrelsen vedtager retningslinjer for de centrale risikoområder, følger udviklingen og sikrer tilstedeværelse af planer for styringen af de enkelte risikofaktorer, herunder forretningsmæssige og finansielle risici og forsikrings- og miljøforhold.

Revision

Til varetagelse af aktionærernes og offentlighedens interesser vælges på den årlige ordinære generalforsamling to statsautoriserede revisionsfirmaer efter bestyrelsens indstilling. Revisorerne aflægger rapport til den samlede bestyrelse minimum to gange om året og der-

udover umiddelbart efter konstatering af eventuelle forhold, som bestyrelsen bør forholde sig til. Revisorerne deltager i bestyrelsesmøder i forbindelse med aflæggelse af halvårs- og helårsrapporter til bestyrelsen.

Forud for indstilling til valg på generalforsamlingen foretager bestyrelsen i samråd med direktionen en vurdering af revisors uafhængighed og kompetencer mv.

Anbefalinger for god selskabsledelse

I 2005 udsendte Københavns Fondsbørs reviderede anbefalinger for god selskabsledelse, som er en del af reglerne for notering på Københavns Fondsbørs. De reviderede anbefalinger trådte i kraft

for regnskabsår, der begyndte 1. januar 2006 eller senere og omhandler blandt andet aktionærernes rolle og samspil med selskabets ledelse, politik for selskabets forhold til interessenter, politik for information og kommunikation, bestyrelsens opgaver og ansvar, bestyrelsens sammensætning, bestyrelsens og direktionens vederlag, risikostyring samt revision.

Mols-Liniens selskabsledelse, som er beskrevet foran, følger i et væsentligt omfang Københavns Fondsbørs' anbefalinger, dog med visse undtagelser, ligesom visse af anbefalingerne er under implementering, jf. følgende oversigt:

Mols-Liniens afvigelser fra anbefalinger fra Københavns Fondsbørs:



Anbefaling	Mols-Liniens kommentarer
Det anbefales, at selskabet gør brug af kvartalsrapporter (III, 4).	Selskabet offentliggør ikke kvartalsrapporter for årets første 3 hhv. 9 måneder, idet bestyrelsen vurderer, at dette ikke ville tilføre markedet yderligere relevante oplysninger. I stedet offentliggøres kvartalsmeddelelser.
Det anbefales, at bestyrelsen giver oplysning om de rekrutteringskriterier, som er fastlagt med hensyn til valg af bestyrelsesmedlemmer (V, 1b).	Bestyrelsen ser det ikke som sin opgave at opstille sådanne kriterier, idet valg af bestyrelsen er op til selskabets aktionærer.
Det anbefales, at eksterne medlemmer af bestyrelsen er på valg hvert år, og at der oplyses om tidspunktet for medlemmets indtræden i bestyrelsen, hvorvidt genvalg har fundet sted samt udløbet af valgperioden (V, 9).	Bestyrelsens medlemmer er på skift på valg hvert andet år og kan genvælges, idet bestyrelsen finder, at dette medfører en ønsket kontinuitet i bestyrelsen i modsætning til valg hvert år.
Det anbefales, at årsrapporten indeholder en række detaljerede oplysninger om vederlagspolitik og vederlag til de enkelte medlemmer af bestyrelsen og direktionen (VI, 2-3).	Selskabet giver oplysning om vederlag til direktionen og det samlede vederlag til bestyrelsen fordelt på bestanddele i overensstemmelse med kravene herom. Bestyrelsen finder det ikke nyttigt eller rimeligt herudover at oplyse om f.eks. enkeltmedlemmers vederlag.
Det anbefales, at udnyttelseskursen for tildelte optioner er højere end markedskursen på tildelingstidspunktet (VI, 4).	Selskabet fastsætter udnyttelseskursen som et gennemsnit af markedskursen over en 30 dages periode forud for bestyrelsens beslutning om tildeling, hvilket anses som sædvanligt fair og rimeligt.
Bestyrelsen vil løbende foretage vurderinger af, hvorvidt der findes anledning til at foretage ændringer vedrørende de nævnte afvigelser fra Fondsbørsens anbefalinger.	

Ledelsespåtegning

Vi har dags dato behandlet og godkendt årsrapporten for regnskabsåret 1. januar - 31. december 2006 for Mols-Linien A/S.

Årsrapporten er aflagt i overensstemmelse med International Financial Reporting Standards, som er godkendt af EU, og

yderligere danske oplysningskrav til årsrapporter for børsnoterede selskaber.

Vi anser den valgte regnskabspraksis for hensigtsmæssig, således at årsrapporten giver et retvisende billede af selskabets aktiver, passiver og finansiel-

le stilling pr. 31. december 2006 samt af resultatet af selskabets aktiviteter og pengestrømme for regnskabsåret 2006.

Årsrapporten indstilles til generalforsamlingens godkendelse.
Ebeltoft, den 8. marts 2007

Direktion

Preben Wolff
administrerende direktør

Bestyrelse

Anker Christoffersen
formand

Thorleif Blok
næstformand

Michael Steen-Knudsen

John Steen-Mikkelsen

Erik Østergaard

Kaj Birk Jensen

Annelise Lund

Bent Mand Jørgensen



De uafhængige revisorers påtegning

Til aktionærerne i Mols-Linien A/S

Vi har revideret årsrapporten for Mols-Linien A/S for regnskabsåret 1. januar - 31. december 2006 omfattende ledelsespåtegning, ledelsesberetning, resultatopgørelse, balance, egenkapitalopgørelse, pengestrømsopgørelse og noter, herunder anvendt regnskabspraksis. Årsrapporten aflægges i overensstemmelse med International Financial Reporting Standards, som er godkendt af EU, og yderligere danske oplysningskrav til årsrapporter for børsnoterede selskaber.

Ledelsens ansvar for årsrapporten

Ledelsen har ansvaret for at udarbejde og aflægge en årsrapport, der giver et retvisende billede i overensstemmelse med International Financial Reporting Standards, som er godkendt af EU, og yderligere danske oplysningskrav til årsrapporter for børsnoterede selskaber. Dette ansvar omfatter udformning, implementering og opretholdelse af interne kontroller, der er relevante for at udarbejde og aflægge en årsrapport, der giver et retvisende billede uden væsent-

lig fejlinformation, uanset om fejlinformationen skyldes besvigelser eller fejl, samt valg og anvendelse af en hensigtsmæssig regnskabspraksis og udøvelse af regnskabsmæssige skøn, som er rimelige efter omstændighederne.

Revisors ansvar og den udførte revision

Vores ansvar er at udtrykke en konklusion om årsrapporten på grundlag af vores revision. Vi har udført vores revision i overensstemmelse med danske revisionsstandarder. Disse standarder kræver, at vi lever op til etiske krav samt planlægger og udfører revisionen med henblik på at opnå høj grad af sikkerhed for, at årsrapporten ikke indeholder væsentlig fejlinformation.

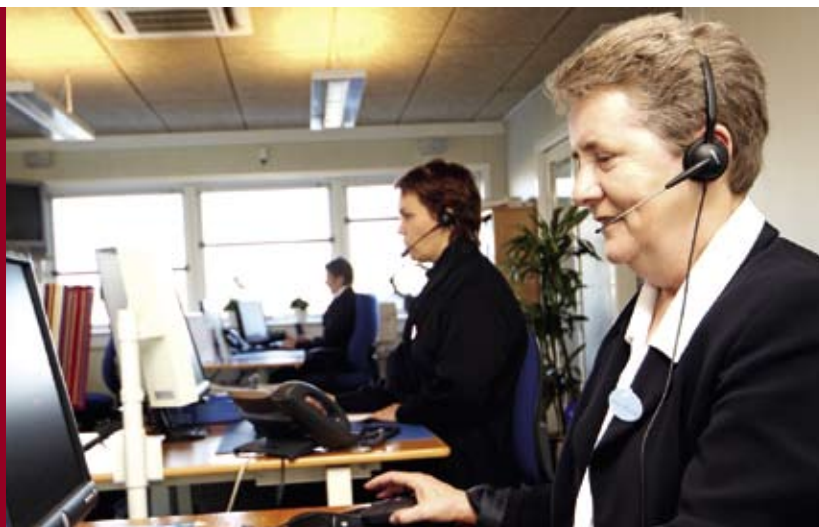
En revision omfatter handlinger for at opnå revisionsbevis for de beløb og oplysninger, der er anført i årsrapporten. De valgte handlinger afhænger af revisors vurdering, herunder vurderingen af risikoen for væsentlig fejlinformation i årsrapporten, uanset om fejlinformation skyldes besvigelser eller fejl. Ved risikovurderingen overvejer revisor interne kontroller, der er relevante for selskabets

udarbejdelse og aflæggelse af en årsrapport, der giver et retvisende billede, med henblik på at udforme revisionshandling, der er passende efter omstændighederne, men ikke med det formål at udtrykke en konklusion om effektiviteten af selskabets interne kontrol. En revision omfatter endvidere stillingtagen til, om den af ledelsen anvendte regnskabspraksis er passende, om de af ledelsen udøvede regnskabsmæssige skøn er rimelige samt en vurdering af den samlede præsentation af årsrapporten.

Det er vores opfattelse, at det opnåede revisionsbevis er tilstrækkeligt og egnet som grundlag for vores konklusion.

Revisionen har ikke givet anledning til forbehold.

Mols-Linien beskæftiger i alt ca. 500 heltidsansatte medarbejdere. Hertil kommer ca. 100-150 afløsere, der indsættes i ekstra travle perioder i løbet af året, både i land og om bord på færgerne.



Konklusion

Det er vores opfattelse, at årsrapporten giver et retvisende billede af selskabets aktiver, passiver og finansielle stilling pr. 31. december 2006 samt af resultatet af selskabets aktiviteter

og pengestrømme for regnskabsåret 1. januar - 31. december 2006 i overensstemmelse med International Financial Reporting Standards, som er godkendt af EU, og yderligere danske oplysningskrav til årsrapporter for børsnoterede selskaber.

Ebeltoft, den 8. marts 2007

Deloitte

Statsautoriseret Revisionsaktieselskab

Per Buhl Nielsen
statsautoriseret revisor

Jesper Meto
statsautoriseret revisor

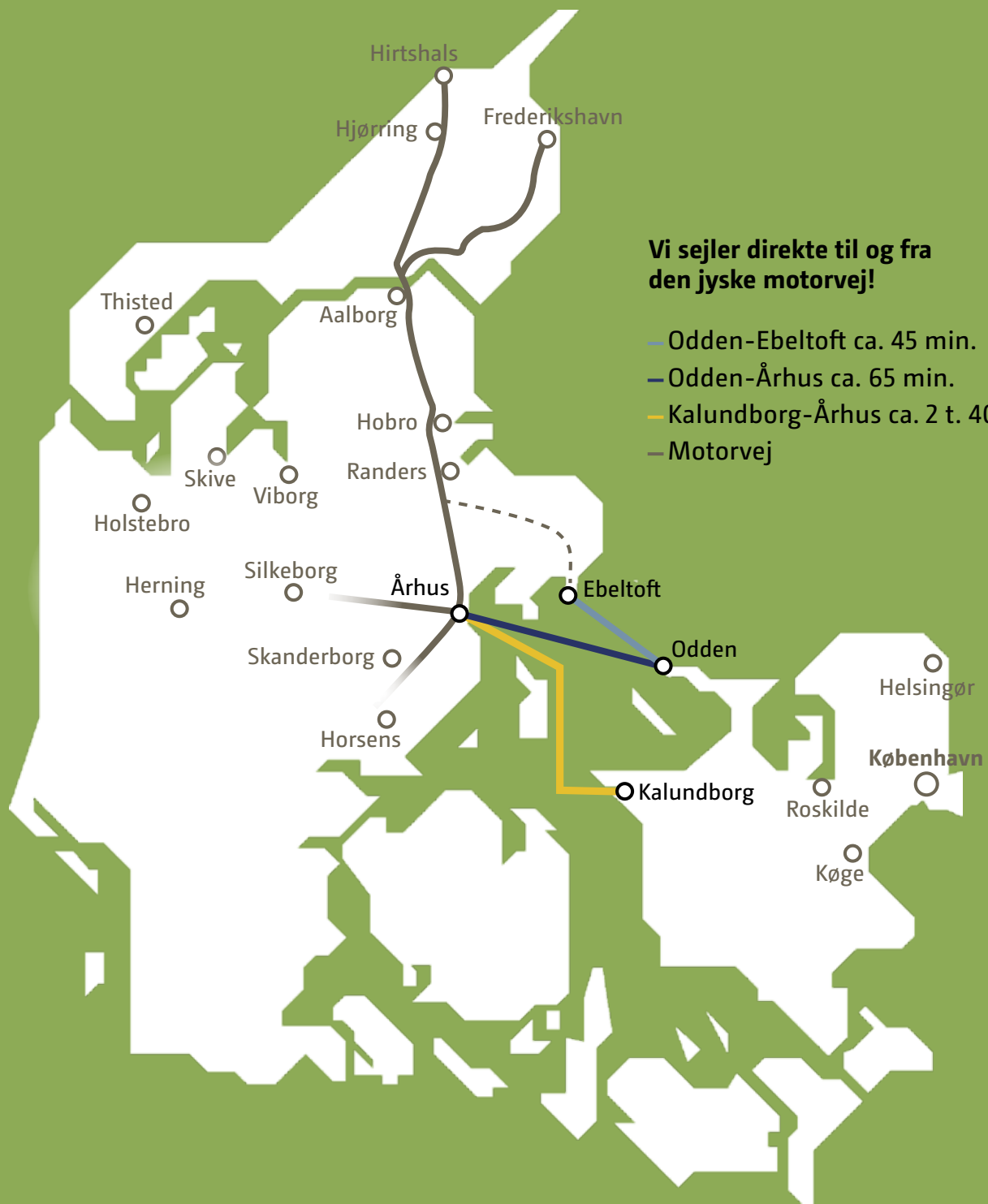
PricewaterhouseCoopers

Statsautoriseret Revisionsaktieselskab

Karsten Rasmussen
statsautoriseret revisor

Torben Nørskov Jensen
statsautoriseret revisor





Vi sejler direkte til og fra den jyske motorvej!

- Odden-Ebeltoft ca. 45 min.
- Odden-Århus ca. 65 min.
- Kalundborg-Århus ca. 2 t. 40 min.
- Motorvej

