

Fréttir af markaði

Alls námu heildarútlán Íbúðalánasjóðs um 4,9 milljörðum króna í desember, þar af voru um 1,3 milljarðar króna vegna leiguíbúðalána en almenn útlán námu um 3,6 milljörðum króna. Sjóðurinn lánaði því samtals um 15,8 milljarða króna á fjórða ársfjórðungi. Heildarútlán ársins námu ríflega 49,5 milljörðum króna sem er rétt yfir efri mörkum útlánaáætlunar fyrir 2006. Útgáfa íbúðabréfa nam 39 milljörðum króna að nafnverði sem er nálægt efri mörkum útgáfaáætlunar ársins 2006.

Áætlun Íbúðalánasjóðs um útlán, útgáfu íbúðabréfa og greiðslur sjóðsins á árinu 2007 var birt á Kauphöll Íslands í desember. Þar kemur fram að áætluð útlán sjóðsins á árinu 2007 verði á bilinu 52-57 milljarðar króna og áætluð útgáfa íbúðabréfa á bilinu 47-55 milljarðar króna. Gert er ráð fyrir að útlán og fjármögnun Íbúðalánasjóðs nái auknu jafnvægi á árinu eftir ójafnvægi undanfarinna tveggja ára. Þá er gert ráð fyrir að greiðslur Íbúðalánasjóðs á árinu 2007 verði á bilinu 49-56 milljarðar króna sem svipar til heildargreiðslu ársins 2006 en þá nam hún 53,7 milljörðum.

Matsfyrirtækið Moody's staðfesti gott lánsþæfismat Íbúðalánasjóðs þann 20. desember s.l. Tveimur dögum síðar lækkaði S&P lánsþæfismat sitt á skuldbindingum Íbúðalánasjóðs í erlendri mynt sem var í takt við lækkun á lánsþæfismati Ríkissjóðs fyrir skuldbindingar í erlendri mynt. S&P hélt hins vegar lánsþæfismati sínu fyrir skuldbindingar Íbúðalánasjóðs í innlendri mynt óbreyttu en það mat var lækkað hjá Ríkissjóði þennan sama dag.

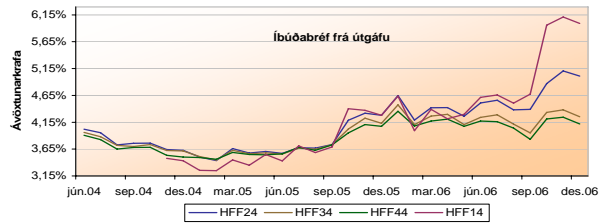
Þann 21. desember hækkaði Seðlabanki Íslands stýrivexti um 25 punkta og eru þeir nú komnir í 14,25%. Ávöxtunarkrafa íbúðabréfa hækkaði lítillega á kjölfarið en sú hækkun gekk til baka eftir tilkynningu S&P og tók krafa að lækka kjölfarið.

Samkvæmt niðurstöðum nýlegrar könnunar Capacent á viðhorfi almennings til Íbúðalánasjóðs kemur fram að rúmlega 80% aðspurða er ánægður með sjóðinn en einungis 3,8% neikvæður í garð hans.

Þessar niðurstöður eru í takt við sambærilega könnun sem gerð var meðal þeirra sem keyptu sér fasteign á tímabilinu júlí til loka október á síðasta ári. Meðal þeirra voru 75,9% jákvæðir í garð Íbúðalánasjóðs. Hins vegar voru 7% fasteignakaupenda neikvæðir gagnvart sjóðnum.

Margir af þeim sem eru neikvæðir kvarta undan of lágu hámarksláni sjóðsins og takmörkunum vegna brunabótamats sem heftir eðlilegar lánvætingar.

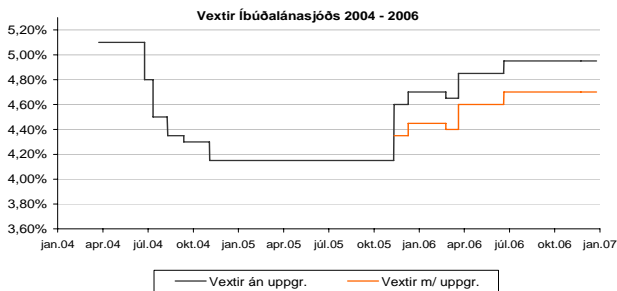
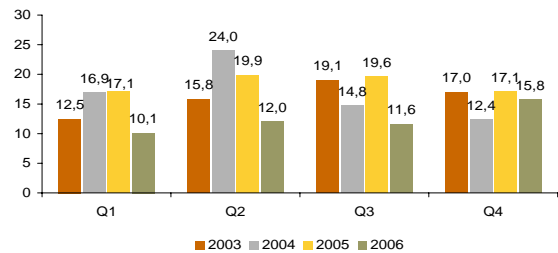
Greiðslur Íbúðalánasjóðs námu um 5,5 milljarði króna í desember. Þar af var innlausn húsbrefa um 630 milljónir króna og afborgun íbúðabréfa að fjárhæð 4,3 milljarðar króna. Samtals námu því greiðslur Íbúðalánasjóðs um 50 milljörðum króna á árinu 2006.



Flokkur	Okt. 2006	Nóv. 2006	Des. 2006	Meðal líftími	Nafn verð	Eft.st. nafnv.
HFF14	5,96%	6,11%	5,99%	3,7	57,7	47,8
HFF24	4,87%	5,11%	5,01%	7,4	128,6	117,2
HFF34	4,33%	4,38%	4,25%	11,2	126,4	120,4
HFF44	4,21%	4,24%	4,12%	14,4	156,8	152,3

*Ávöxtunarkrafa á síðasta viðskiptadegi hvers mánaðar.
Meðal líftími (ár) og stærð flokka (milljarðar) í lok desember '06.
Af heildarútgáfu nafnverðs eru 4,8 ma. króna í hverjum flokki sem tilheyrir lánafyrirgreiðslu til viðskiptavaka íbúðabréfa.

Heildarútlán eftir ársfjórðungum (ma. ISK)



Útboð, útlán og greiðslur Íbúðalánasjóðs

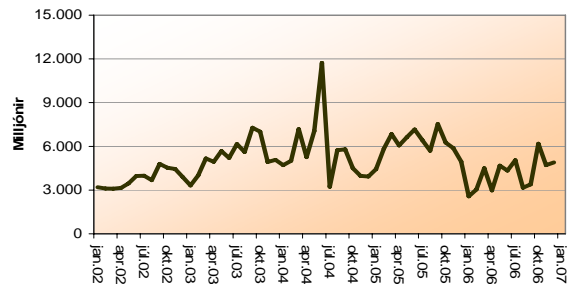
Niðurstaða 2006

Í milljörðum króna	Áætlun Q4	Raun Q4	Áætlun 2006	Raun Jan-Des 2006
Útgáfa íbúðabréfa	11-13	11,9	35-41	39,0
Heildar ný útlán ÍLS	12-14	10,9	43-49	49,5
Greiðslur ÍLS	12-14	11,3	53-59	53,7

Áætlun 2007

Í milljörðum króna	1Q	2Q	3Q	4Q	Alls 2006
Útgáfa íbúðabréfa	11-13	12-14	11-13	13-15	47-55
Ný útlán ÍLS	12-13	13-15	13-15	14-16	52-59
Greiðslur ÍLS	14-15	12-14	11-13	12-14	49-56

Mánaðarleg heildarútlán Íbúðalánasjóðs



Útboð íbúðabréfa

