



FONDSBØRSMEDDELELSE

DELÅRSRAPPORT FOR HARBOES BRYGGERI A/S

For perioden 1. maj – 31. januar 2007

Højdepunkter:

- Nettoomsætningen er steget med 1,5 % til 1.071,5 mio. kr.
 - Bryggerivirksomhedens nettoomsætning er steget med 4,2 % til 923,8 mio. kr. og udgør 86,2 % af koncernens samlede nettoomsætning.
 - Fødevarerivirksomhedens omsætning er faldet med 9,0 %.
- Afsætningen af øl og læskedrikke, herunder maldrikke og malturtprodukter er steget med 326 t. hl. til 4,4 mio. hl., hvilket er en stigning på 7,8 %
- Resultat af primær drift udgør 71,6 mio. kr.
 - Bryggerivirksomhedens resultat af primær drift udgør 71,3 mio. kr. mod 72,4 mio. kr. for samme periode sidste år
 - Fødevarerivirksomhedens resultat af primær drift udgør 0,3 mio. kr. mod 6,4 mio. i samme periode sidste år
- Koncernens resultat før skat blev på 70,1 mio. kr. mod 76,2 mio. kr. året før.
- Koncernen har i perioden gennemført investeringer for i alt 64,2 mio. kr.
- Pengestrømme fra drift og frit cash flow udgør henholdsvis 71,4 mio. kr. og -33,4 mio. kr.
- Koncernen nedjusterer forventningerne til et samlet koncernresultat før skat for 2006/2007 i intervallet 90 -100 mio. kr. mod 100 – 110 mio. kr. som meddelt i seneste Fondsbørsmeddelelse af 14. december 2006 og mod oprindeligt 110-120 mio. kr.
- 1. fase af samlet investering på 300 mio. kr. i strategisk udbygning af koncernens bryggerifaciliteter er påbegyndt. De samlede investeringer i indeværende regnskabsår forventes fortsat at blive 150-170 mio. kr.

Finanskalender

Harboe offentliggør årsrapport for 2006/2007 den 5. juli 2007.

Yderligere oplysninger

Adm. direktør Bernd Griese
Telefon: 58 16 88 88

HOVEDTAL OG NØGLETAL

(t.kr.)	3. kvartal 2006/2007	3. kvartal 2005/2006	1.-3. kv. 2006/2007	1.-3. kv. 2005/2006	Hele året 2005/2006
Indtjening					
Bruttoomsætning	358.631	355.091	1.278.566	1.256.241	1.633.524
Øl- og vandafgift	(61.164)	(61.034)	(207.041)	(207.654)	(272.231)
Nettoomsætning	297.467	294.057	1.071.525	1.048.587	1.361.293
Resultat af primær drift (EBIT)	11.180	10.173	71.627	79.022	98.847
Resultat før skat	10.707	9.204	70.074	76.248	94.550
Beregnet skat	(4.555)	(3.558)	(24.781)	(25.618)	(29.015)
Periodens resultat	6.152	5.646	45.293	50.630	65.535
Balance					
Langfristede aktiver			763.886	785.096	777.159
Kortfristede aktiver			352.864	298.509	366.356
Egenkapital			674.624	661.067	677.403
Langfristede gældsforpligtelser			130.081	138.407	133.266
Kortfristede gældsforpligtelser			312.045	284.131	332.846
Rentebærende gæld			60.068	75.172	70.420
Nettorentenærende gæld			14.183	41.302	-
Balancesum			1.116.750	1.083.605	1.143.515
Investeringer m.v.					
Investeringer	28.527	42.201	64.229	86.213	96.398
Af- og nedskrivninger	26.006	25.506	77.365	74.322	100.939
Pengestrømme					
Pengestrømme fra drift	26.270	3.955	71.366	44.553	124.799
Pengestrømme fra investeringer	(28.565)	(17.508)	(64.229)	(86.213)	(118.429)
Pengestrømme fra finansiering	(126)	(3.714)	(40.548)	(12.514)	(17.144)
Ændring i likvider	(2.421)	(17.267)	(33.411)	(54.174)	(10.774)
Nøgletal					
Overskudsgrad	3,8%	3,5%	6,7%	7,5%	7,3%
Soliditetsgrad			60,4%	61,0%	59,2%
Børsrelaterede nøgletal					
Indre værdi pr. aktie	112,1	110,2	112,1	110,2	112,9
Børskurs pr. 31.01.2007			221,5	210,1	222,1
Resultat pr. aktie					11,0

Hoved- og nøgletal er udarbejdet i overensstemmelse med Den Danske Finansanalytikerforenings vejledning.

Med virkning fra 1. maj 2005 er anvendt regnskabspraksis ændret i overensstemmelse med kravene i gældende internationale regnskabsstandarder IFRS. Sammenligningstal er ligeledes ændret i overensstemmelse hermed.

KONCERNENS FORRETNINGSMÆSSIGE UDVIKLING

Nettoomsætning

Nettoomsætningen udgjorde i perioden 1.071,5 mio. kr. mod 1.056,0 mio. kr. i samme periode sidste år. En stigning på 1,5 %. Nettoomsætningen i bryggerivirksomheden steg med 4,2 %, mens nettoomsætningen i fødevarerforretningen faldt med 9,0 %. Udviklingen er nærmere beskrevet under gennemgangen af de enkelte forretninger.

Indtjening

Resultat af primær drift udgjorde 71,6 mio. kr. mod 79,0 mio. kr. i samme periode sidste år. Det svarer til et fald på 9,4 %, som dels skyldes yderligere pres på indtjeningsmarginerne og dels ekstraordinære produktionsomkostninger i forbindelse med en emballagefejl på en del af læskedrikproduktionen.

Resultat før skat udgjorde i perioden 70,1 mio. kr. mod 76,2 mio. kr. i samme periode sidste år. Det svarer til et fald på 8,0 %.

Resultat efter beregnet skat faldt med 10,5 % til 45,3 mio. kr. mod 50,6 mio. kr. i samme periode sidste år.

Egenkapital

Egenkapitalen udgjorde pr. 31.01.2007 674,6 mio. kr. mod 677,4 mio. kr. pr. 1. maj 2006. Egenkapitalen er således påvirket af periodens resultat samt udbetaling af udbytte (se egenkapitalopgørelsen).

Investeringer

Periodens investeringer udgjorde 64,2 mio. kr.

Likviditet og nettorentebærende gæld

Cash flow fra driften udgjorde 71,4 mio. kr. mod 44,6 mio. kr. i samme periode sidste år.

Det frie cash flow – ændringer i likvider udgjorde -33,4 mio. kr. mod -54,2 mio. kr. samme periode sidste år.

Likviditetsberedskabet er sammensat af likvide beholdninger og tilsagte uudnyttede kreditfaciliteter og udgjorde pr. 31.01.2007 92,1 mio. kr. Hertil kommer beholdningen af 50.000 stk. egne aktier svarende til 11,1 mio. kr. opgjort i henhold til officiel børskurs pr. 31.01.2007.

Den nettorentebærende gæld udgjorde 17,6 mio. kr. mod 33,4 mio. kr. på samme tidspunkt sidste år.

Finansielle risici

Koncernens salg og indkøb i fremmed valuta er fortsat primært i EUR, hvorfor valutarisikoen anses for begrænset. Koncernen vurderer løbende behovet for valutasikring af øvrige valutaer.

Forventninger til 2006/2007

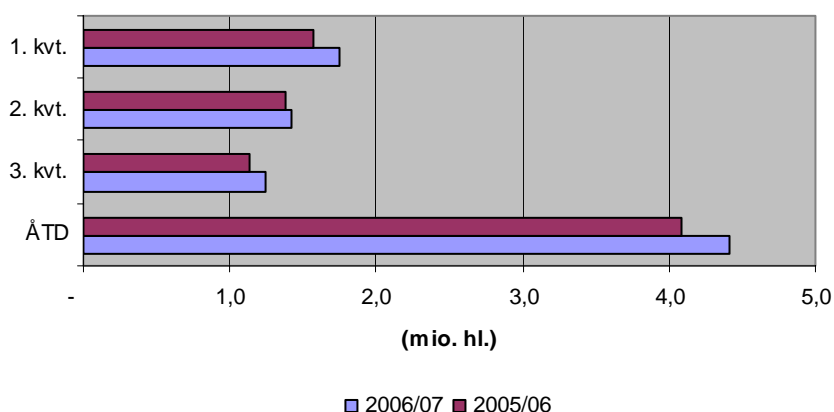
Koncernen nedjusterer forventningerne til et samlet koncernresultat før skat for 2006/2007 i intervallet 90-100 mio. kr. mod 100-110 mio. kr. som meddelt i seneste Fondsbørsmeddelelse af 14. december 2006 og mod oprindeligt 110-120 mio. kr. Nedjusteringen skyldes både effekten af stigende omkostninger til løn,

salg/distribution og produktion i perioden, ligesom prisstigninger på væsentlige råvarer og hjælpematerialer ikke umiddelbart kan kompenseres via øgede salgspriser.

NØGLETAL FOR BRYGGERIVIRKSOMHEDEN

(t.kr.)	<u>3. kvartal</u> <u>2006/2007</u>	<u>3. kvartal</u> <u>2005/2006</u>	<u>1.-3. kvt.</u> <u>2006/2007</u>	<u>1.-3. kvt.</u> <u>2005/2006</u>	<u>Hele året</u> <u>2005/2006</u>
Volumen (mio. hl.)					
Øl, læskedrikke og malturtprodukter	1,24	1,14	4,41	4,09	5,31
Indtjening					
Nettoomsætning	254.023	244.493	923.864	886.328	1.160.625
Resultat af primær drift (EBIT)	11.371	7.859	71.297	72.635	93.193
Resultat før skat	11.231	7.337	70.817	71.380	91.194
Beregnet skat	(4.702)	(3.035)	(24.989)	(24.255)	(26.972)
Periodens resultat	6.529	4.302	45.828	47.125	64.222
Balance					
Langfristede aktiver			658.418	666.443	662.109
Kortfristede aktiver			311.746	262.585	335.652
Egenkapital			561.370	545.087	563.614
Langfristede gældsforpligtelser			118.351	123.941	117.615
Kortfristede gældsforpligtelser			290.443	260.000	316.532
Balancesum			970.164	929.028	997.761
Investeringer m.v.					
Investeringer	28.343	13.866	64.410	58.169	96.274
Af- og nedskrivninger	22.991	21.518	67.965	62.906	86.934
Pengestrømme					
Pengestrømme fra drift	22.751	(2.933)	63.980	36.729	110.882
Pengestrømme fra investeringer	(28.343)	(19.568)	(64.410)	(88.564)	(120.779)
Pengestrømme fra finansiering	1.280	(2.334)	(36.362)	(8.401)	(11.597)
Ændring i likvider	(4.312)	(24.835)	(36.792)	(60.236)	(21.494)
Nøgletal					
Overskudsgrad	4,5%	3,2%	7,7%	8,2%	8,0%
Soliditetsgrad			57,9%	58,7%	56,5%

Afsætning



BRYGGERIVIRKSOMHEDEN

Det samlede salg af øl og læskedrikke, herunder maldrikke og malturtprodukter udgjorde 4,41 mio. hl. i perioden, hvilket er en stigning på 7,8 % i forhold til samme periode sidste år. Væksten skyldes især en stigende efterspørgsel på læskedrikke, men derudover er afsætningen til både eksisterende og nye kunder øget generelt.

Af den samlede volumen blev 75,8 % afsat uden for Danmark.

Bryggerivirksomhedens nettoomsætning steg med 4,2 % til 923,9 mio. kr. i perioden mod 886,3 mio. kr. samme periode sidste år.

Bryggerivirksomhedens andel af den samlede nettoomsætning har i perioden udgjort 86,2 %.

Bryggerivirksomhedens resultat af primær drift udgjorde 71,3 mio. kr. mod 72,6 mio. kr. i samme periode sidste år og afspejler således ikke væksten i afsætningen. Der er i forhold til samme periode sidste år sket yderligere forskydninger i produktmixet ligesom der i perioden (jf. Fondsbørsmeddelelse af 14. december 2006) har været omkostninger til tilbagekaldelse af større parti læskedrikke fra markedet. Derudover er bryggerivirksomheden påvirket af stigende lønomkostninger, højere omkostninger til distribution samt prisstigninger på flere væsentlige råvarer og hjælpematerialer, herunder malt, humle og aluminiumsdåser.

Med den intensive konkurrence på bryggeriets væsentlige hovedmarkeder er det vanskeligt at gennemføre prisreguleringer, der fuldt ud kompenserer omkostningsudviklingen, uden at dette medfører tab af volumen. Virksomheden ønsker at fastholde og udbygge sin markedsposition, der skal sikre en fortsat vækst, og agerer således i forhold til udviklingen på de enkelte markeder. Der er fortsat forøget fokus på at gennemføre effektiviseringer og tilpasninger af organisationen til styrkelse af konkurrenceevnen.

Endvidere investerer Harboes (jf. Fondsbørsmeddelelse af 14. december 2006) i udvikling af koncernens bryggerivirksomheder som grundlag for at gå ind i nye strategiske drikkevaresegmenter, som giver mulighed for udbygning af samarbejdet med eksisterende kunder samtidig med, at der skabes basis for indtrængning på nye markeder og drikkevaresegmenter.

Resultat før skat blev for bryggerivirksomheden på 70,8 mio. kr. mod 71,4 mio. kr. året før. Et fald på 0,8 %.

Periodens afskrivninger udgjorde 68,0 mio. kr. mod 62,9 mio. kr. i samme periode sidste året.

Der er i bryggerivirksomheden gennemført investeringer for i alt 64,4 mio. kr., som primært kan henføres til udbygning og udvidelse af produktionsanlæggene.

Nye strategiske investeringer

Som led i koncernens strategi om at sikre fortsat lønsom vækst investerer Harboe (jf. Fondsbørsmeddelelse af 14. december 2006) ca. 300 mio. kr. i nyt fabriksafsnit med et procesanlæg til kold-steril (aseptisk) produktion i koncernens tyske virksomhed. 1. fase af investeringen er igangsat og vil blive gennemført i indeværende regnskabsår, således at den samlede investering i regnskabsåret 2006/2007 forventes at blive i niveauet 150-170 mio. kr.

Procesanlægget, som forventes driftsklar i maj måned 2007, sætter Harboe i stand til at producere koldaftappede produkter baseret på frisk frugt og råvarer i et aseptisk (basisk) og sterilt miljø, som bl.a. gør det muligt at fremstille produkter uden brug af konserveringsmidler.

Samtidig vil anlægget medvirke til en samlet kapacitetsforøgelse – også til eksisterende produkter, hvilket åbner muligheder for en udbygning af samarbejdet med eksisterende kunder samt mulighed for at servicere nye kunder med såvel eksisterende som nye produkter samt give en større fleksibilitet i forhold til sæsonudsving.

Med den nye produktionsteknologi får Harboe mulighed for at fremstille en række nye kvalitetsprodukter, som er målrettet det hastigt voksende segment af forbrugere, der efterspørger innovative produkter inden for

drikkevaresegmentet. Segmentet omfatter i dag en lang række forskellige drikkevareprodukter baseret på frugtsafter, grønsagsjuicer, forskellige mix af mejeriprodukter og frugt samt variationer inden for iskaffe og -te. Det nye aftapningsanlæg vil kunne producere hele viften af produktvariationer.

Markedet for disse produkter er i betydelig vækst på de europæiske markeder og repræsenterer en interessant mulighed for Harboes fremtidige vækst og indtjening. Siden 2000 har markedet inden for dette segment udviklet sig med tocifrede vækstrater. Da der stadig er tale om en forholdsvis ny tendens og et relativt lavt udgangspunkt vurderer Harboe, bl.a. på basis af udviklingen i USA, at det fortsatte potentiale er stort.

Harboe vil i første omgang fokusere på friskjuicesegmentet. Sourcing af råvarer i form af både friskpresset juice og koncentrat vil ske dels fra eksisterende samarbejdspartnere i Sydamerika og dels fra frugtproducenter i Sydeuropa.

Harboes nye juiceprodukter vil blive markedsført i specialdesignede PET-emballager, der kan anvendes på tværs af de geografiske markeder. Ud over de effektivitetsfordele det tilbyder, vil PET-emballagen placere Harboes produkter i en attraktiv niche på det europæiske juicemarked, som ellers domineres af produkter i kartoner uden samme anvendelsesfleksibilitet.

Koncernens etablerede position blandt de store detailhandelskæder i samtlige hovedmarkeder tilbyder en række salgs- og distributionsmæssige synergier i denne sammenhæng. Disse tager traditionelt godt imod nye produkter fra Harboe, og der er således på forhånd sikret afsætning af en betydelig del af det nye anlægs kapacitet via kontrakter med eksisterende kunder.

Etableringen af de nye produktionsfaciliteter i tilknytning til Harboes datterselskab, Darguner Brauerei, i Tyskland er bl.a. valgt ud fra logistiske hensyn og det markedsmæssige potentiale. Harboe har endvidere fået tilsagn om et investeringstilskud på 35 %. I den første fase af investeringen på 150 mio., der gennemføres i indeværende regnskabsår, vil der således kunne opnås tilskud på 52,5 mio. kr.

De nye produktionsfaciliteter vil gennemgå en kvalitetsvalidering inden driftsstart, så de lever op til fabrikkens øvrige høje driftssikkerhed og kvalitet, som er certificeret efter de internationale standarder ISO 9002 og International Food Standard (IFS).

Investeringen, der for størstedelens vedkommende finansieres ved egne midler, overstiger de 50-70 mio. kr., som var planlagt ved regnskabsårets start og udmeldt i koncernens årsrapport. Beslutningen er truffet i tråd med koncernstrategien om løbende at vurdere udviklingen inden for nye produktområder og ambitionen om være på forkant med nyt produktionsudstyr for konstant at sikre Harboes markeds- og indtjeningsmæssige momentum.

Forbrugernes og markedets stigende krav om sunde og naturlige produkter kræver en intensiv produktudvikling og konstant lancering af nye produkter ligesom det stiller krav til Harboe som bryggerivirksomhed altid at være på forkant med udviklingen i markedet, herunder at sikre implementering af nyeste teknologi.

Investeringen ventes ikke at få nogen indtjeningsmæssig effekt i indeværende regnskabsår. Den samlede effekt for regnskabsåret 2007/2008 vil være omfattet af koncernens forventninger til næste regnskabsår, når disse offentliggøres ved aflæggelsen af årsregnskabet for 2006/2007. Som beskrevet betyder investeringen nødvendig frigørelse af kapacitet på eksisterende anlæg samt kapacitet til fastholdelse og udbygning af markedet. Med baggrund i den intensive konkurrence indenfor virksomhedens hovedmarkeder og med baggrund i prisstigninger på væsentlige råvarer og hjælpemidler er det vanskeligt at opstille mål for virksomhedens overskudsgrad, men det forventes at de nye produkter indenfor kategorierne juice, smoothies, mælkebaserede læskedrikke samt iskaffe og iste vil bidrage positivt til større afkast.

NØGLETAL FOR FØDEVAREVIRKSOMHEDEN

(t.kr.)	3. kvartal 2006/2007	3. kvartal 2005/2006	1.-3. kvt. 2006/2007	1.-3. kvt. 2005/2006	Hele året 2005/2006
Indtjening					
Nettoomsætning	43.444	49.564	147.661	162.259	200.668
Resultat af primær drift (EBIT)	(191)	2.314	330	6.387	5.654
Resultat før skat	(524)	1.867	(743)	4.868	3.356
Beregnet skat	147	(523)	208	(1.363)	(2.043)
Periodens resultat	(377)	1.344	(535)	3.505	1.313
Balance					
Langfristede aktiver			116.759	132.426	126.340
Kortfristede aktiver			41.118	35.924	30.704
Egenkapital			113.254	115.980	113.789
Langfristede gældsforpligtelser			23.021	28.239	26.941
Kortfristede gældsforpligtelser			21.602	24.131	16.314
Balancesum			157.877	168.350	157.044
Investeringer m.v.					
Investeringer	149	(2.616)	(181)	(2.351)	124
Af- og nedskrivninger	3.015	3.988	9.400	11.416	14.505
Pengestrømme					
Pengestrømme fra drift	3.519	6.888	7.386	7.824	13.857
Pengestrømme fra investeringer	(222)	2.060	181	2.351	2.350
Pengestrømme fra finansiering	(1.406)	(1.380)	(4.186)	(4.113)	(5.487)
Ændring i likvider	1.891	7.568	3.381	6.062	10.720
Nøgletal					
Overskudsgrad	-0,4%	4,7%	0,2%	3,9%	2,8%
Soliditetsgrad			71,7%	68,9%	72,5%

FØDEVAREVIRKSOMHEDEN

Fødevarevirksomhedens andel af nettoomsætningen udgjorde i perioden 147,7 mio. kr. mod 162,3 mio. kr. i samme periode sidste år.

Resultatet af primær drift udgjorde 0,3 mio. kr. mod 6,4 mio. kr. sidste år.

Resultat før skat blev på -0,7 mio. kr. mod 4,9 mio. kr. i samme periode sidste år.

Som konsekvens af vanskelige forhold indenfor opdræt af kalkuner som følge af fugleinfluenza i Europa i 2006, har det været nødvendigt for Harboefarm at regulere en del af huslejen til de 2 selskaber, der har lejet Harboesfarms kalkunstalde. For at sikre en stabil og fremtidig huslejeindtægt til Harboefarm arbejdes der med såvel forbedringer samt alternative muligheder inden for dette område.

Harboefarm A/S fokuserer fremover på det øvrige sortiment inden for ferske detailpakkede produkter.

LEDELSESERKLÆRING

Regnskabsmeddelelsen for 3. kvartal indeholder udsagn om fremtiden, herunder forventninger til fremtidige resultater. Sådanne udsagn er forbundet med risici og usikkerheder, hvoraf mange ligger uden for Harboes kontrol. Dette kan medføre, at de faktiske resultater afviger væsentligt fra de forudsigelser, der anføres i delårsrapporten. Faktorer, der kan påvirke forventningerne, er bl.a. de generelle økonomiske og forretningsmæssige forhold.

Regnskabsmeddelelsen for 3. kvartal offentliggøres på dansk og engelsk. I tilfælde af uoverensstemmelser mellem den danske og engelske tekst, er den danske tekst gældende.

Anvendt regnskabspraksis

Delårsrapporten er aflagt i overensstemmelse med IAS 34 "Præsentation af delårsrapporter" som godkendt af EU.

Delårsrapporten er aflagt efter samme regnskabspraksis som årsrapporten for regnskabsåret 2005/2006.

Delårsrapporten er ikke revideret.

Ledelsespåtegning

Bestyrelsen for Harboes Bryggeri A/S har i dag behandlet og godkendt delårsrapporten for perioden 01.05 - 31.01.2007.

Skælskør, den 15. marts 2007

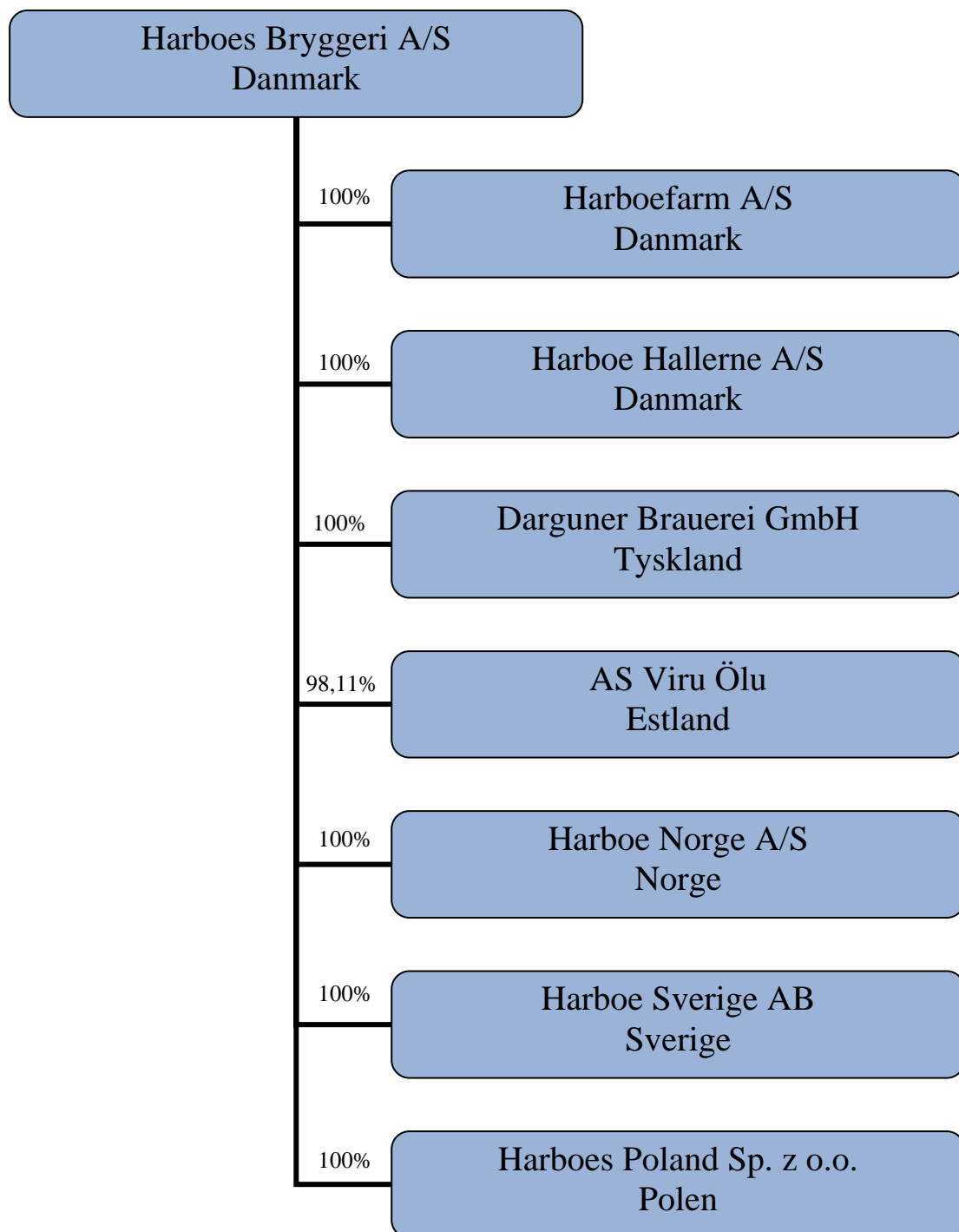
Harboes Bryggeri A/S

Adm. direktør
Bernd Griese

Bestyrelse:
Anders Nielsen, formand
Bernd Griese
Preben K. Nielsen
Vibeke Harboe Malling
Kirsten Griese
Karina Harboe Laursen
Jens Bjarne Jensen*
Anders Wibskov*
* Valgt af medarbejderne

KONCERNOVERSIGT

Koncernen omfatter pr. 31.01.2007 følgende selskaber:



Resultatopgørelse koncern

(t.kr.)	1.-3. kvartal 2006/2007	1.-3. kvartal 2005/2006
Bruttoomsætning	1.278.566	1.256.241
Øl- og vandafgifter	(207.041)	(207.654)
Nettoomsætning	1.071.525	1.048.587
Produktionsomkostninger	(864.462)	(836.061)
Bruttoresultat	207.063	212.526
Distributionsomkostninger	(113.450)	(111.458)
Administrationsomkostninger	(27.363)	(24.941)
Andre driftsindtægter	14.525	11.057
Andre driftsudgifter	(9.148)	(8.162)
Resultat af primær drift	71.627	79.022
Finansielle indtægter	1.742	2.019
Finansielle omkostninger	(3.295)	(4.793)
Resultat før skat	70.074	76.248
Beregnet skat af periodens resultat	(24.781)	(25.618)
Periodens resultat	45.293	50.630
Periodens resultat fordeles således:		
Aktionærer i moderselskabet	45.295	50.633
Minoritetsinteresser	(2)	(3)

Balance - aktiver

(t.kr.)	1.-3. kvartal 2006/2007	1.-3. kvartal 2005/2006
Grunde og bygniner	287.736	305.220
Produktionsanlæg og maskiner	368.325	422.298
Andre anlæg, driftsmateriel og inventar	39.984	34.670
Reserve dele til eget produktionsudstyr	5.751	6.646
Materielle anlægsaktiver under opførelse	56.610	10.677
Materielle aktiver	758.406	779.511
Kapital i associerede virksomheder	488	854
Værdipapirer	2.881	2.661
Deposita, lejemaal	2.111	2.070
Finansielle aktiver	5.480	5.585
Langfristede aktiver	763.886	785.096
Råvarer, hjælpematerialer og emballage	57.831	45.398
Fremstillede færdigvarer og handelsvarer	35.404	37.755
Varebeholdninger	93.235	83.153
Tilgodehavender fra salg og tjenesteydelser	180.477	153.632
Tilgodehavende hos associerede virksomheder	4.574	2.775
andre tilgodehavender	24.893	4.348
Periodiseringer	4.856	20.731
Tilgodehavender	214.800	181.486
Likvide beholdninger	44.829	33.870
Kortfristede aktiver	352.864	215.356
Aktiver i alt	1.116.750	1.000.452

Balance – passiver

(t.kr.)	1.-3. kvartal 2006/2007	1.-3. kvartal 2005/2006
Selskabskapital	60.000	60.000
Overkurs ved aktieemission	51.000	51.000
Reserver	1.330	762
Overført resultat	561.874	548.867
Minoritetsinteresser	420	438
Egenkapital	674.624	661.067
Gæld til realkreditinstitutter	30.408	36.226
Kreditinstitutter i øvrigt	11.917	21.403
Hensættelse til udskudt skat	48.863	47.908
Periodeafgrænsningsposter	38.893	32.870
Langfristede forpligtelser	130.081	138.407
Gæld til realkreditinstitutter	6.552	5.278
Kreditinstitutter i øvrigt	10.580	11.756
Leverandør af varer og tjenesteydelser	147.498	85.740
Indløsningsforpligtelse, returemballage	32.510	49.040
Gæld til associerede virksomheder	10.564	9.543
Selskabsskat	37.215	38.518
Anden gæld	50.620	62.501
Periodisering	16.506	21.755
Kortfristede forpligtelser	312.045	284.131
Forpligtelser i alt	442.126	422.538
Passiver i alt	1.116.750	1.083.605

Pengestrømsopgørelse koncern

(t.kr.)	1.-3. kvartal 2006/2007	1.-3. kvartal 2005/2006
Resultat af primær drift	69.228	79.022
Afskrivninger mv.	77.365	74.322
Indtægtsførte tilskud	(8.957)	(5.815)
Pengestrømme fra drift før ændring i driftskapital	137.636	147.529
Ændring i varebeholdninger	(6.909)	3.237
Ændring i tilgodehavender	(12.278)	34.510
Ændring i kortfristede forpligtelser	(36.125)	(122.368)
Ændring i driftskapital	(55.312)	(84.621)
Pengestrømme fra primær drift	82.324	62.908
Nettorenter, udbytter og kursreguleringer mv.	(1.213)	(2.421)
Betalt skat, netto	(9.745)	(15.934)
Pengestrømme fra drift	71.366	44.553
Nettoinvesteringer i materielle anlægsaktiver	(64.281)	(86.252)
Nettoinvesteringer i finansielle anlægsaktiver	52	39
Pengestrømme fra investeringer	(64.229)	(86.213)
Udbetalt udbytte	(48.000)	(9.000)
Nettosalg af egne aktiver incl. modtaget udbytte	400	-
Modtaget investeringstilskud	19.629	8.428
Afdrag på langfristede forpligtelser, netto	(12.577)	(11.942)
Pengestrømme fra finansiering	(40.548)	(12.514)
Ændringer i likvider	(33.411)	(54.174)
Likvider pr. 01.05.2006	77.321	88.044
Likvider pr. 31.01.2007	43.910	33.870

Egenkapitalopgørelse for koncernen 2005/06

(t.kr.)	Aktiekapital	Overkurs ved aktieemmission	Reserve for valutakurs- reguleringer	Reserve for nettoopskrivning efter den indre værdis metode	Reserve for dagsværdi- regulering af finansielle aktiver disponible for salg	Overført overskud	Egenkapital tilhørende moder- selskabets aktionærer	Egenkapital tilhørende minoritets- interesser	Egenkapital i alt
Egenkapital 01.05.2005	60.000	51.000	137	316	309	507.234	618.996	441	619.437
Valutakursregulering for udenlandske dattervirksomheder	-	-	-	-	-	-	-	-	-
Dagsværdiregulering af finansielle aktiver disponible for salg	-	-	-	-	-	-	-	-	-
Indregnet direkte i egenkapital	-	-	-	-	-	-	-	-	-
Periodens resultat	-	-	-	-	-	50.633	50.633	(3)	50.630
Nettoindtægter i alt	-	-	-	-	-	50.633	50.633	(3)	50.630
Udloddet udbytte Udbytte af egne aktier	-	-	-	-	-	(9.000)	(9.000)	-	(9.000)
Egenkapital pr. 31.01.2006	60.000	51.000	137	316	309	548.867	660.629	438	661.067

Egenkapitalopgørelse for koncernen 2006/07

(t.kr.)	Aktiekapital	Overkurs ved aktieemission	Reserve for valutakurs- reguleringer	Reserve for nettoopskrivning efter den indre værdis metode	Reserve for dagsværdi- regulering af finansielle aktiver disponible for salg	Overført overskud	Egenkapital tilhørende moder- selskabets aktionærer	Egenkapital tilhørende minoritets- interesser	Egenkapital i alt
Egenkapital 01.05.2006	60.000	51.000	1.138	-	664	564.179	676.981	422	677.403
Valutakursregulering for udenlandske dattervirksomheder	-	-	(472)	-	-	-	(472)	-	(472)
Dagsværdiregulering af finansielle aktiver disponible for salg	-	-	-	-	-	-	-	-	-
Indregnet direkte i egenkapital	-	-	(472)	-	-	-	(472)	-	(472)
Periodens resultat	-	-	-	-	-	45.295	45.295	(2)	45.293
Nettoindtægter i alt	-	-	(472)	-	-	45.295	44.823	(2)	44.821
Udloddet udbytte	-	-	-	-	-	(48.000)	(48.000)	-	(48.000)
Udbytte af egne aktier	-	-	-	-	-	400	400	-	400
Egenkapital pr. 31.01.2007	60.000	51.000	666	-	664	561.874	674.204	420	674.624