



BØRSPROSPEKT
MARTS 2007

SCANDINAVIAN BRAKE SYSTEMS A/S

CVR-NR. DK 32 77 42 10

**Prospekt dateret den 12. marts 2007
i forbindelse med udvidelse af aktiekapitalen i
Scandinavian Brake Systems A/S til brug for
aktieombytning med CIS Consult ApS / HCS 82 ApS**

Prospektet er udarbejdet i forbindelse med Scandinavian Brake Systems A/S' ("SBS") erhvervelse af de resterende 50% af aktiekapitalen ("Transaktionen") i Notox Holding A/S ("Notox"). Betalingen for Notox' aktiekapital på nominelt DKK 818.848 finansieres ved, at SBS udsteder nominelt DKK 4.185.000 uden fortegningsret, svarende til 418.500 aktier á DKK 10 rettet mod CIS Consult ApS og HCS 82 ApS, der ejer 50% af aktiekapitalen i Notox. Aktietegningen og betaling herfor blev gennemført den 22. december 2006 til kurs 335 pr. aktie (officiel kurs 22/12-2006). De nye aktier forventes optaget til notering på Københavns Fondsbørs A/S med første noteringsdag den 21. marts 2007.

De nye aktier har samme rettigheder som de eksisterende aktier i SBS. De nye aktier opnår ret til fuldt udbytte fra og med regnskabsåret 2006.

Erhvervelsen gennemføres i henhold til dansk lovgivning, og prospektet er udarbejdet med henblik på at opfylde de standarder og betingelser, der er gældende i henhold til dansk lovgivning, herunder Københavns Fondsbørs A/S' regler.

Det er ikke tilladt nogen at give oplysninger eller indeståelser i forbindelse med Transaktionen, og sådanne oplysninger eller indeståelser kan i givet fald ikke påberåbes som fremsat eller tiltrådt af SBS. Udlevering af prospektet kan under ingen omstændigheder påberåbes som indeståelse for, at de i prospektet anførte oplysninger er gældende på noget tidspunkt efter prospektdatoen. Enhver væsentlig ændring i forhold til prospektets indhold vil blive offentliggjort i henhold til gældende regler om tillæg til prospekter.

INDHOLDSFORTEGNELSE

ANSVAR OG ERKLÆRINGER	4
ERKLÆRING FRA BESTYRELSE OG DIREKTION FOR SCANDINAVIAN BRAKE SYSTEMS A/S.....	4
REVISORERNES ERKLÆRING	5
REFERENCE TIL ØVRIGE ERKLÆRINGER AFGIVET AF SELSKABETS REVISORER OG.....	6
TIL ØVRIGE REGNSKABSINFORMATIONER UDARBEJDET AF LEDELSEN.....	6
RESUMÉ	7
ANSVARLIGE	9
BESKRIVELSE AF DIREKTION OG BESTYRELSE.....	9
REVISORER	9
BESKRIVELSE AF HISTORISKE REVISORER.....	9
UDVALGTE REGNSKABSOPLYSNINGER	10
HOVED- OG NØGLETAL	10
RISIKOFAKTORER	12
INDLEDNING.....	12
RISIKOFAKTORER RELATERET TIL TRANSAKTIONEN.....	12
RISIKOFAKTORER RELATERET TIL SBS.....	12
RISIKOFAKTORER RELATERET TIL NOTOX.....	13
TEGNINGSOPLYSNINGER	14
BESKRIVELSE AF DE UDBUDTE AKTIER	14
VILKÅR OG BETINGELSER FOR UDBUDET.....	14
OPLYSNINGER OM UDSTEDER	15
UDSTEDERS HISTORIE OG UDVIKLING.....	15
INVESTERINGER.....	17
FORRETNINGSOVERSIGT	18
HOVEDVIRKSOMHED	18
NOTOX.....	19
SYNERGIER	19
VÆSENTLIGSTE MARKEDER.....	19
PRODUKTIVITET OG PRODUKTER.....	19
TRENDOPLYSNINGER	20
ORGANISATIONSSTRUKTUR	21
ORGANISATIONSSTRUKTUR OPERATIONELT.....	21
DATTERSELSKABER OG ASSOCIEREDE SELSKABER.....	22
ORGANISATIONSSTRUKTUR SBS-KONCERNEN	22
EJENDOMME, ANLÆG OG Udstyr	23
PLANLAGTE INVESTERINGER	23
GENNEMGANG AF DRIFT OG REGNSKABER	24
DRIFTSRESULTATER	24

KAPITALRESSOURCER	25
UDSTEDERS KAPITAL- OG FINANSIERINGSSTRUKTUR	25
FORSKNING OG UDVIKLING, PATENTER OG LICENSER	26
UDSTEDERS FORSKNINGS- OG UDVIKLINGSPOLITIKKER	26
PATENTER I NOTOX	26
TRENDOPLYSNINGER	27
VÆSENTLIGE NYERE TENDENSER	27
BESTYRELSE, DIREKTION OG ØVRIGE LEDENDE MEDARBEJDERE HOS UDSTEDER SAMT AFLØNNING OG GODER BESTYRELSE OG DIREKTION	28
BESTYRELSE	28
DIREKTION	29
ØVRIGE LEDENDE MEDARBEJDERE	29
SVIGAGTIGE LOVOVERTRÆDELSE, KONKURSER ELLER ANDRE RETSLIGE TVISTER	29
ERKLÆRING OM INTERESSEKONFLIKTER	29
BESTYRELSENS ARBEJDSPRAKSIS	30
BESTYRELSENS ARBEJDSPRAKSIS	30
EMBEDSPERIODE	30
CORPORATE GOVERNANCE	30
PERSONALE	32
ANTAL GENNEMSNITLIGE ANSATTE	32
AKTIEBEHOLDNINGER OG AKTIEOPTIONER	32
STØRRE AKTIONÆRER	33
EJERFORHOLD FØR OG EFTER TRANSAKTIONEN	33
TRANSAKTIONER MED NÆRTSTÅENDE PARTER	34
NÆRTSTÅENDE PARTER	34
BESTYRELSE OG DIREKTION	34
TILKNYTTET OG ASSOCIEREDE VIRKSOMHEDER	34
OPLYSNINGER OM UDSTEDERENS AKTIVER OG PASSIVER, FINANSIELLE STILLING OG RESULTATER	35
HISTORISKE REGNSKABSOPLYSNINGER	35
KRYDSREFERENCETABEL	36
DELÅRSRAPPORTER FOR SBS	36
REVISION AF HISTORISKE ÅRSRAPPORTER	37
MIDLERTIDIGE OPLYSNINGER OG ANDRE REGNSKABSOPLYSNINGER	39
UDBYTTEPOLITIK	39
RETS- OG VOLDGIFTSSAGER	39
VÆSENTLIGE ÆNDRINGER I UDSTEDERS FINANSIELLE ELLER HANDELSMÆSSIGE STILLING	39
YDERLIGERE OPLYSNINGER	40
DOKUMENTATIONSMATERIALE	41
OPLYSNINGER FRA TREDJEMAND, EKSPERTUDTALELSER OG INTERESSEERKLÆRINGER	41
VEDTÆGTER FOR SCANDINAVIAN BRAKE SYSTEMS A/S	42
RÅDGIVERE I FORBINDELSE MED PROSPEKTET	45
DEFINITIONER	45
FINANSKALENDER 2007	45

ANSVAR OG ERKLÆRINGER

ERKLÆRING FRA BESTYRELSE OG DIREKTION FOR SCANDINAVIAN BRAKE SYSTEMS A/S

Vi erklærer herved, at oplysningerne i prospektet os bekendt er rigtige, og at prospektet os bekendt ikke er behæftet med undladelser, der vil kunne forvanske det billede, som prospektet skal give, herunder at alle relevante oplysninger i bestyrelsesprotokoller, revisionsprotokoller og andre interne dokumenter er medtaget i prospektet.

Vi har derfor gjort vores bedste for at sikre, at oplysningerne i prospektet efter vores bedste vidende er i overensstemmelse med fakta, og at der ikke er udeladt oplysninger, som kan påvirke prospektes indhold.

Svendborg, den 12. marts 2007

Bestyrelse for Scandinavian Brake Systems A/S



Adm. direktør Leif Stiholt
Formand



Advokat Hans Jørgen Kaptain
Næstformand



Vice President Logistics Lars Radoor Sørensen



Adm. direktør Knud Andersen



Anders Bach
Medarbejderrepræsentant



Jan B. Pedersen
Medarbejderrepræsentant

Direktion for Scandinavian Brake Systems A/S



Hans Fuglgaard
Adm. direktør



Hans Jørn Sørensen
Direktør



Jesper Kraft Jensen
Indkøbs- og logistikdirektør



Carsten Schmidt
Økonomidirektør

REVISORERNES ERKLÆRING

Prospekterklæring

Vi har gennemgået oplysninger af regnskabsmæssig karakter indeholdt i prospektet for Scandinavian Brake Systems A/S. De regnskabsmæssige oplysninger stammer fra årsrapporterne for regnskabsårene 2003, 2004 og 2005 for Scandinavian Brake Systems A/S og Notox Holding A/S samt fra kvartalsrapport 1.-3. kvartal 2006 for Scandinavian Brake Systems A/S og proforma regnskabstal for Scandinavian Brake Systems A/S og Notox Holding A/S, udarbejdet som om selskaberne var en økonomisk enhed.

Selskabets ledelse har ansvaret for prospektet og for indholdet samt præsentationen af informationerne heri. Vort ansvar er på grundlag af vor gennemgang at udtrykke en konklusion om oplysninger af regnskabsmæssig karakter er korrekt gengivet i prospektet.

Det udførte arbejde

Vi har udført vores gennemgang i overensstemmelse med den danske revisionsstandard om "Andre erklæringsopgaver med sikkerhed end revision eller review af historiske finansielle oplysninger" (RS 3000). Vi har tilrettelagt og udført vort arbejde med henblik på at opnå høj grad af sikkerhed for, at prospektet ikke indeholder væsentlig fejlinformation af regnskabsmæssig karakter.

Vi har gennemgået oplysninger af regnskabsmæssig karakter og påset, at disse er korrekt gengivet fra de af os reviderede årsrapporter for 2003, 2004 og 2005 for Scandinavian Brake Systems A/S og for Notox Holding A/S' årsrapport for 2005.

Vedrørende regnskabsmæssige oplysninger fra den ureviderede kvartalsrapport 1.-3. kvartal 2006 for Scandinavian Brake Systems A/S og for de ureviderede proforma regnskabstal for Scandinavian Brake Systems A/S og for Notox Holding A/S, udarbejdet som om selskaberne var en økonomisk enhed, har vi påset, at oplysningerne er korrekt gengivet fra kvartalsrapporten for 2006 og fra proforma regnskaberne.

Det er vor opfattelse, at det udførte arbejde giver et tilstrækkeligt grundlag for vores konklusion.

Konklusion

I henhold til Københavns Fondsbørs' regler skal vi bekræfte, at alle væsentlige forhold vedrørende Scandinavian Brake Systems A/S og koncernen, som er os bekendt, og som efter vor opfattelse kan påvirke vurderingen af Scandinavian Brake Systems A/S og koncernens aktiver, passiver og finansielle stilling samt resultatet af Scandinavian Brake Systems A/S og koncernens aktiviteter og pengestrømme, som angivet i de reviderede årsrapporter for 2003, 2004 og 2005 for Scandinavian Brake Systems A/S og for 2005 for Notox Holding A/S, er indeholdt i prospektet.

Aalborg, den 12. marts 2007

KPMG C. Jespersen

Statsautoriseret Revisionsinteressentskab



Gert Jensen
Statsaut. revisor



Hans B. Vistisen
Statsaut. revisor

REFERENCE TIL ØVRIGE ERKLÆRINGER AFGIVET AF SELSKABETS REVISORER OG TIL ØVRIGE REGNSKABSINFORMATIONER UDARBEJDET AF LEDELSEN

Årsrapporter for 2003, 2004 og 2005 for Scandinavian Brake Systems A/S

De af ledelsen aflagte årsrapporter for Scandinavian Brake Systems A/S for 2003 og 2004 er aflagt efter årsregnskabsloven, danske regnskabsvejledninger og de krav, som Københavns Fondsbørs i øvrigt stiller til regnskabsaflæggelse for børsnoterede selskaber. Årsrapporterne er revideret af KPMG C.Jespersen, Statsautoriseret Revisionsinteressentskab, ved de statsautoriserede revisorer Gert Jensen og Jørgen Kjærhus og RSM plus, Statsautoriseret Revisionsaktieselskab, ved statsautoriseret revisor Per Krogh Petersen.

Den af ledelsen aflagte årsrapport for Scandinavian Brake Systems A/S for 2005, er aflagt i overensstemmelse med International Financial Reporting Standards (IFRS) som godkendt af EU og yderligere danske oplysningskrav til årsrapporter for børsnoterede selskaber. Årsrapporten er revideret af KPMG C.Jespersen, Statsautoriseret Revisionsinteressentskab, ved de statsautoriserede revisorer Gert Jensen og Jørgen Kjærhus.

Årsrapporterne for 2003, 2004 og 2005 er forsynet med en revisionspåtegning uden forbehold eller supplerende oplysninger.

Årsrapporter for 2003, 2004 og 2005 for Notox Holding A/S

De af ledelsen aflagte årsrapporter for Notox Holding A/S (tidligere EMIS Holding A/S) for 2003 og 2004 er aflagt efter årsregnskabsloven. Årsrapporterne er revideret af Chr. Mortensen, Revisionsfirma, Statsautoriseret Revisionsinteressentskab, ved statsautoriseret revisor Bent Kofoed.

Årsrapporterne for 2003 og 2004 er forsynet med en revisionspåtegning uden forbehold, men med følgende supplerende oplysninger for både 2003 og 2004.

"Uden at tage forbehold henviser vi til ledelsesberetningen, som omtaler, at selskabet forventer, at der fortsat sker en løbende kapitaltilførsel til virksomheden. Selskabets fortsatte drift er betinget heraf. Ledelsen har ved regnskabsaflæggelsen forudsat, at der sker en fortsat kapitaltilførsel, og har derfor aflagt årsrapporten med fortsat drift for øje. Vi er enige i beskrivelsen af usikkerhederne og ledelsens valg af regnskabsprincip."

Den af ledelsen aflagte årsrapport for Notox Holding A/S for 2005 er aflagt efter årsregnskabsloven. Årsrapporten er revideret af KPMG C.Jespersen, Statsautoriseret Revisionsinteressentskab, ved de statsautoriserede revisorer Gert Jensen og Hans B. Vistisen.

Årsrapporten for 2005 er forsynet med en revisionspåtegning uden forbehold, men med følgende supplerende oplysninger.

"Uden at det har påvirket vores konklusion, skal vi henvise til omtalen i ledelsesberetningen, hvori ledelsen redegør for selskabets kapitalforhold mv."

Henvisningen er som følger:

"Kapitalforhold og forventninger til fremtiden

Selskabets egenkapital udgør -2.140 tkr. pr. 31. december 2005, hvorfor selskabet er omfattet af selskabslovgivningens regler om kapitaltab.

Den samlede ansvarlige kapital i selskabet udgør 13.798 tkr. pr. 31. december 2005, idet selskabets aktionærer har ydet ansvarlig lånekapital på 15.938 tkr. til selskabet.

Med baggrund i de udarbejdede budgetter og prognoser forventes en væsentlig resultatforbedring i de kommende år. Aktiekapitalen forventes således reetableret via egen indtjening.

Endvidere forventes der i 2006 foretaget en omstrukturering i Notox Gruppen. I forbindelse hermed forventes kapitalgrundlaget reetableret.

Aktionærerne i Notox Holding A/S har tilkendegivet at stille den nødvendige driftsfinansiering for 2006 til rådighed for selskabet og Notox Gruppen."

Kvartalsrapport for Scandinavian Brake Systems A/S for perioden 1. januar - 30. september 2006

Vi har ikke foretaget revision eller review af den af ledelsen udarbejdede kvartalsrapport for Scandinavian Brake Systems A/S for perioden 1. januar - 30. september 2006, og vi erklærer os følgelig ikke herom.

RESUMÉ

Nedenstående er et sammendrag af de oplysninger, der er indeholdt i prospektet. Resuméet bør læses som en indledning til prospektet. Enhver beslutning om investering i værdipapirerne bør træffes på baggrund af prospektet som helhed. Hvis en sag vedrørende oplysningerne i prospektet indbringes for en domstol, kan sagsøgende investor være forpligtet til at betale omkostningerne i forbindelse med oversættelse af prospektet, inden sagen indledes. De fysiske eller juridiske personer, som har udfærdiget resuméet eller eventuelle oversættelser heraf og anmodet om godkendelse heraf, kan ifaldes et civilretsligt erstatningsansvar, men kun såfremt det er misvisende, ukorrekt eller uoverensstemmende, når det læses sammen med de andre dele af prospektet

Transaktionen

På møde den 7. august 2006 blev det med udgangspunkt i de eksisterende bemyndigelser besluttet at gennemføre en rettet emission uden fortegningsret med henblik på at overtage de resterende 50% af aktiekapitalen i Notox. SBS ejer i forvejen 50% af aktierne i Notox.

Gennemførelse af Transaktionen

Betalingen for Transaktionen sker ved en emission på nominelt DKK 4.185.000 svarende til 418.500 aktier á DKK 10 rettet mod 50%-ejerne af Notox, CIS Consult ApS og HCS 82 ApS.

Den rettede emission er besluttet af bestyrelsen på grundlag af en bemyndigelse i §20 i SBS' vedtægter, se evt. side 44.

Aktietegning og betaling herfor blev gennemført den 22. december 2006 til kurs 335 pr. aktie (off. kurs 22/12-2006), og aktierne forventes optaget til notering på Københavns Fondsbørs A/S med første noteringsdag den 21. marts 2007.

Emissionen forventes ikke at have nogen skattemæssige konsekvenser for SBS eller SBS' aktionærer.

De nye aktiers rettigheder

De nye aktier har ret til fuldt udbytte fra og med regnskabsåret 2006. Ved udlodning af udbytte til aktionærer tilbageholder SBS udbytteskat efter de gældende regler.

Ejerforhold efter Transaktionen

Sælger af Notox er, som ovenfor angivet, CIS Consult ApS og HCS 82 ApS, der efter Transaktionen besidder henholdsvis 1,3% og 11,7% af aktierne i SBS. Anpartkapitalen i CIS Consult ApS ejes direkte af Lars Frederiksen, og HCS 82 ApS ejes direkte af Helle Karin Bruhn-Petersen.

Efter Transaktionen vil Stiholt Holding A/S besidde 56,4% af aktierne og stemmerne i SBS.

Baggrund for Transaktionen

SBS erhverver Notox for at styrke SBS-koncernen.

Med overtagelsen af de resterende 50% af aktierne i Notox får SBS adgang til at udvikle et eksisterende forretningsområde.

Markedet for partikelfiltre forventes at udvikle sig meget stærkt over de næste 4-5 år ikke mindst i kraft af lovgivningen på det globale marked med fokus på især USA, Korea og Europa.

Lovgivningen, der skal sikre, at udledning af partikler fra bl.a. dieselmotorer reduceres til et minimum, er indført i USA og Schweiz, ligesom der er etableret et meget stort incentive-program i Korea, hvor man som forbruger får tilskud til 95% af omkostningerne ved køb af partikelfiltre. Programmet løber foreløbig over en 5-års periode, og den koreanske regering anvender DKK 1 mia. om året i den periode til det projekt.

I EU indføres pr. 1. januar 2010 lovgivning på området. Det forventes, at der inden for kort tid indføres miljøzoner i de større

europæiske byer, hvilket betyder, at busser og lastbiler skal anvende partikelfiltre for at køre i disse områder.

Ovennævnte samt det faktum, at antallet af dieselmotorer vil blive forøget væsentligt, gør, at markedet for partikelfiltre vil øges fra de nuværende 15-25 mio. liter, svarende til en omsætning på DKK 4 mia. pr. år, til 70-90 mio. liter, svarende til en omsætning på DKK 15-20 mia. i 2010.

Notox partikelfiltre er beskyttet af patenter.

Synergier

De væsentlige synergier som følge af Transaktionen er ret omfattende. Dette skyldes, at der er sammenfald i fremstilling af partikelfiltre og bremseklodser, som SBS har produceret i ca. 30 år. Der kan her nævnes følgende områder:

- 1) Indkøb af råvarer
- 2) Indkøb af el
- 3) Indkøb af emballage
- 4) Sammenkøring af IT-systemer
- 5) Markedsbearbejdning
- 6) Kvalitetsstyringssystemer
- 7) Vedligeholdelsesprogrammer
- 8) Fælles distributionssystemer

SBS-koncernen

Idé, målsætning og strategi

SBS udvikler, producerer, markedsfører og distribuerer produkter, der indgår som komponenter i bremse- og koblingssystemer inden for auto- og motorcykelområdet, samt forhandler et sortiment af primært bremserelaterede komponenter.

Det er SBS' mål gennem fortsat ekspansion inden for de definerede forretningsområder at styrke sin markedsposition og dermed skabe grundlag for øget indtjening på såvel kort som langt sigt. Indtjeningen anvendes dels til at sikre aktionærerne et fornuftigt afkast, dels til at muliggøre fortsatte investeringer til sikring af selskabets langsigtede konkurrenceevne og konsolidering. Med baggrund i en styrket markedsposition, produktudvikling og fortsatte produktivitetsforbedringer er det målsætningen at opnå en højere overskudsgrad. Målet er, at overskudsgraden inden for de kommende 3-5 år skal nå et niveau på 8-10%.

SBS ønsker vækst. Væksten vil ske gennem forøgelse af markedsandele, introduktion på nye markeder samt afsætning af nye produktvarianter til nye segmenter og anvendelsesområder. Endvidere vil opkøb af relevante selskaber inden for de definerede forretningsområder indgå som et led i selskabets vækststrategi.

Forretningsområder

SBS-koncernen vil være aktiv inden for følgende tre forretningsområder:

	Produktion	Handel
Auto	Bremsebakker Bremseskiver Bremsetromler Bremserør Bremsecalipre Koblinger Stålsko Partikelfiltre	Øvrige bremsedele
Motorcykel Øvrige	Bremseklodser Bremseklodser	Bremsebakker

Notox vil indgå som en naturlig del af auto-området.

Resultatopgørelse og -balance for SBS-koncernen ekskl. Notox Holding.

De præsenterede tal er hovedtal fra resultatopgørelse og balance.

Resultatopgørelse, Mio. DKK	3. kvartal 2006	2005
Nettoomsætning	613,0	687,7
Resultat af primær drift	61,6	51,2
Ordinært resultat før skat	40,0	43,3

Balance, Mio. DKK	3. kvartal 2006	2005
Langfristede aktiver		181,0
Kortfristede aktiver		307,3
Aktiver i alt	540,8	488,3
Egenkapital	176,9	163,1
Langfristede forpligtelser		84,2
Kortfristede forpligtelser		241,0
Passiver i alt	540,8	488,3

Udbyttepolitik

Det er bestyrelsens opfattelse, at udbytte skal fastlægges på baggrund af såvel langsigtet vækst og overskudsudvikling som selskabets konsolideringsbehov, likviditet og finansielle situation i øvrigt. Det er hensigten at udlodde minimum 25% af overskuddet efter skat til aktionærerne.

Forventning til fremtiden

For Notox' vedkommende har 2006 været brugt til at opbygge en slagkraftig organisation, der kan håndtere opnåelse af de langsigtede mål, samt at få fabrikken på Bornholm gjort mere strømlinet. Erfaringerne fra denne fabrik har været en platform og et udgangspunkt for at kunne bygge den ultimative fabrik til partikelfiltre i Svendborg til både OE- og retrofit-markedet. Denne fabrik skal kunne håndtere de volumener, der kræves for at opnå de forventede mål samtidig med, at der anvendes de mest moderne teknologier inklusive en høj grad af automatisering, der skal sikre konkurrenceevnen også på længere sigt. Fabrikken bygges på SBS' grund for at kunne udnytte synergieffekterne inden for drift, vedligeholdelse, kvalitetsstyring osv. Fabrikken forventes klar til indkøring ultimo 2. kvartal af 2007, og endelig produktion forventes efter sommerferien.

Afdelingerne i Glostrup og Hedehusene er slået sammen og flyttet til Herlev. Det drejer sig om administration, produktudvikling, salg og markedsføring.

Dette betyder, at den store effekt af alle disse tiltag vil slå igennem i 2008.

Risikofaktorer

Risikofaktorer kan i hovedtræk defineres således:

1. Begrænset risiko ved integration af de to selskaber.
2. Begrænset risiko af personrelateret karakter - herunder tab af viden ved nøglemedarbejdere.
3. Ingen eller meget begrænset risiko ved konjunkturer, kundeafhængighed, leverandørafhængighed, miljøforhold og valutarisiko i SBS.
4. Risiko ved evt. ændringer i lovgivning på partikeludledning kan have stor påvirkning. Denne påvirkning er dog både positiv og negativ alt efter, om lovgivningen strammes eller slækkes.

Aktionærerne bør dog nøje vurdere afsnittet "Risikofaktorer" for at vurdere risici ved transaktionen generelt.

ANSVARLIGE

BESKRIVELSE AF DIREKTION OG BESTYRELSE

En oversigt over medlemmer af SBS' bestyrelse og direktion før og efter Transaktionen fremgår af side 28-29, ligesom vederlaget også fremgår heraf.

REVISORER

BESKRIVELSE AF HISTORISKE REVISORER

SBS

Udsteders revisorer er Gert Jensen og Hans B. Vistisen, KPMG C.Jespersen, Vestre Havnepromenade 1A, 9100 Aalborg. De ansvarlige revisorer er medlem af FSR.

Til og med regnskabsåret 2004 har nuværende revisorer sammen med RSM plus Statsautoriseret revisionsaktieselskab, Jens Baggesensvej 90 N, 8200 Aarhus N, ved statsaut. revisor Per Krogh Petersen, foretaget revisionen, og derefter har KPMG C.Jespersen stået for hele revisionen alene. RSM plus Statsautoriseret revisionsaktieselskab blev ikke genvalgt på generalforsamlingen i maj 2005, da det var generalforsamlingens beslutning, kun at vælge én revisor, jf. nye regler.

Notox

Notox' årsrapporter for 2003 og 2004 er revideret af Chr. Mortensen, Revisionsfirma, Statsautoriseret Revisionsinteressentskab, Adelgade 15, 1304 København K, ved statsautoriseret revisor Bent Kofoed. De ansvarlige revisorer er medlem af FSR.

Notox' årsrapporter for 2005 er revideret af KPMG C.Jespersen, Vestre Havnepromenade 1A, 9100 Aalborg. De ansvarlige revisorer er medlem af FSR.

UDVALGTE REGNSKABSOPLYSNINGER

HOVED- OG NØGLETAL

Gennemgang af drift og regnskaber

De præsenterede hoved- og nøgletal er opgjort på koncernbasis og med udgangspunkt i årsrapporten for 2005 samt delårsrapporten for perioden 1. januar - 30. september 2006 for SBS-koncernen, ekskl. Notox. Som sammenligningstal er endvidere medtaget årsrapporten for 2003.

Mio. DKK	30.09.2006 *	30.09.2005 *	2005	2004	2003 **
Nettoomsætning	613,0	533,3	687,7	594,4	525,1
Resultat af primær drift	61,6	48,2	51,2	36,6	22,1
Resultat af kapitalandele	-13,2	0,0	-0,5	0,0	0,1
Finansielle poster (netto)	-8,4	-6,9	-7,4	-9,4	-6,9
Resultat før skat	40,0	41,3	43,3	27,2	15,4
Skat af årets resultat			13,9	8,7	5,1
Årets resultat			29,4	18,5	10,3
Langfristede aktiver			181,0	154,2	140,2
Kortfristede aktiver			307,3	259,0	243,8
Aktiver i alt	540,8	468,1	488,3	413,2	384,0
Egenkapital	176,9	161,7	163,1	137,4	130,8
Langfristede forpligtelser			84,2	88,6	51,5
Kortfristede forpligtelser			241,0	187,2	201,7
Passiver i alt	540,8	468,1	488,3	413,2	384,0
Pengestrømme:					
Pengestrømme fra driften			16,0	38,7	35,8
Årets pengestrøm			-37,0	30,4	8,3
Nøgletal:					
EBIT-margin	10,0	9,0	7,4	6,2	4,2
Egenkapital i %	32,7	34,6	33,4	33,3	34,1
Resultat pr. aktie i DKK (EPS-basic)	8,6	10,4	10,5	6,0	3,2
Cash flow pr. aktie i DKK (CFPS)	10,3	8,8	5,8	13,9	11,2
Indre værdi pr. aktie i DKK (BVPS)	63	58	59	49	42
Kurs/indre værdi	6,2	1,6	2,7	1,1	0,7
Børskurs ultimo	390	93	158	55	28
Udbytte pr. aktie i DKK (DPS)			32,0	16,5	11,0

*) Den anvendte regnskabspraksis er uændret i forhold til årsrapporten for 2005.

**) Sammenligningstallene for 2003 er ikke tilpasset den ændrede regnskabspraksis efter overgangen til IFRS, men udarbejdet i henhold til den hidtidige regnskabspraksis baseret på bestemmelserne i årsregnskabsloven og danske regnskabsvejledninger.

Kommentarer til delårsrapporten for perioden 1. januar - 30. september 2006.

Resultatopgørelsen

Nettoomsætningen blev i perioden DKK 613,0 mio. mod DKK 533,3 mio. i samme periode sidste år, hvilket svarer til en stigning på 14,9%.

EBIT blev DKK 61,6 mio. mod DKK 48,2 mio. i de første 3 kvartaler af henholdsvis 2006 og 2005 svarende til en stigning på 27,8%.

Notox Holding påvirker perioderegnskabet med et underskud på DKK 13,2 mio. mod DKK 0 mio. sidste år, da selskabet erhvervede 50% af Notox Holding A/S pr. 20. oktober 2005.

Resultat før skat og ekskl. Notox steg 28,8% til DKK 53,2 mio. mod DKK 41,3 mio. Det samlede resultat før skat inkl. Notox blev DKK 40,0 mio. mod DKK 41,3 mio. i de første 3 kvartaler svarende til et fald på 3,1%.

Balancen

Koncernens samlede aktiver udgjorde DKK 540,8 mio. pr. 30.09.2006 mod DKK 468,1 mio. på samme tidspunkt i fjor.

Egenkapitalen pr. 30.09.2006 udgjorde DKK 176,9 mio. mod DKK 161,7 mio. på samme tidspunkt sidste år. Egenkapitalandelen pr. 30.09.2006 var 32,7% (30.09.2005: 34,6%).

Kommentarer til årsrapporten for 2005

Anvendt regnskabspraksis

Regnskabspraksis blev ændret pr. 1. januar 2005, så koncernregnskabet blev aflagt efter International Financial Reporting Standards (IFRS) som godkendt af EU. Sammenligningstallene for 2004 er tilsvarende ændret. Ændringerne har primært påvirket sammenligningstallene for 2004, væsentligst som følge af vurdering af grunde og bygninger på DKK 9,4 mio.

Resultatopgørelsen

Koncernomsætningen blev i 2005 DKK 687,7 mio. mod DKK 594,4 mio. i 2004 svarende til en stigning på 15,7%.

Notox Holding påvirker 2005 med et underskud på DKK 0,5 mio. mod DKK 0 mio. sidste år, da selskabet erhvervede 50% af Notox Holding A/S pr. 20. oktober 2005.

Resultat før skat blev DKK 43,3 mio. mod DKK 27,2 mio. i 2004 svarende til en stigning på 59,3%.

Balancen

Koncernens samlede aktiver udgjorde DKK 488,2 mio. mod DKK 413,2 mio. året før. Stigningen i andre langfristede aktiver kan primært henføres til investeringen på 50% i Notox-koncernen. Øvrige stigninger skyldes hovedsageligt den øgede aktivitet i koncernen. Øvrige ændringer i passiver kan ligeledes henføres til den øgede aktivitet i koncernen.

Pengestrømme

Pengestrømme fra driften udgør DKK 16,0 mio. i 2005 mod DKK 38,7 mio. i 2004. Faldet kan væsentligst henføres til stigningen i resultat før skat på DKK 16,1 mio. mod ændringen i driftskapitalen fra tilgodehavender, der påvirker negativt med DKK 35,6 mio.

Årets pengestrøm andrager DKK -37,0 mio., mod DKK 30,4 mio. i 2004, som kan henføres til ovennævnte samt til yderligere investeringer i associerede virksomheder med DKK 16,6 mio.

Koncernens udvikling

SBS-koncernens primære marked er reservedelsmarkedet for biler og motorcykler. Med virkning fra den 20. oktober 2005 overtog selskabet 50% af aktierne i Notox Holding A/S, der ejer virksomheden Notox. Notox udvikler og fremstiller partikelfiltre til dieseldrevne personbiler, lastvogne og busser, der retter sig mod at opfange skadelige partikler i dieseludstødning.

Af eventuelle statslige, økonomiske, skattemæssige, monetære eller politiske initiativer, der har eller kan få væsentlig direkte eller indirekte indflydelse på SBS-koncernen kan nævnes:

- Nedsættelse af selskabsskatten
- EU-lovgivning på partikelfiltre området
- Øvrige politiske initiativer

Nedsættelse af selskabsskatten

I januar 2007 blev der af Folketinget præsenteret et oplæg til en selskabsskatteomlægning, der bl.a. medfører en forventet sænkning af selskabsskatteprocenten fra 28% til 22%.

Skatteministeriet har endnu ikke fremsat de lovforslag, som skal implementere denne skatteomlægning.

Den foreslåede selskabsskattesænkning vil dog ikke have indflydelse på indregning og måling af aktuelle og udskudte skatteforpligtelser og -aktiver i forbindelse med den igangværende statussæson for kalenderårsrapporter 2006, idet lovforslaget ikke er vedtaget.

EU-lovgivning på partikelfilterområdet

I EU vil der pr. 1. januar 2010 blive indført lovgivning omkring udledning af partikler fra bl.a. dieselmotorer. Det forventes, at der indføres miljøzoner i de større europæiske byer, hvilket betyder, at busser og lastbiler skal anvende partikelfiltre for at køre i disse områder. Det er på nuværende tidspunkt ikke muligt at udtale sig om den endelige lovgivning på dette område. Der henvises endvidere til omtalen under "Forretningsoversigt Notox" side 19.

Øvrige politiske initiativer

Der er på nuværende tidspunkt ingen politiske initiativer, som vil kunne få væsentlig direkte eller indirekte indflydelse på SBS-koncernen.

Med hensyn til yderligere oplysninger henvises til afsnittet "Krydsreferencetabel" side 36.

RISIKOFAKTORER

INDLEDNING

Såvel SBS' som Notox' aktiviteter indebærer en række kommercielle og finansielle risici, som kan påvirke værdien af SBS-koncernens aktiver og passiver, størrelsen af den fremtidige indtjening og betalingsstrøm samt evnen til at honorere de konkurrencemæssige krav, der stilles af markedet.

Nedenfor beskrives de efter ledelsens mening væsentligste risikofaktorer i uprioriteret rækkefølge, uden at dette kan tages som udtryk for en fuldstændig beskrivelse af alle risici. Beskrivelsen skal læses i sammenhæng med prospektets oplysninger i øvrigt.

Beskrivelsen af risikofaktorerne er opdelt i SBS og Notox, da risikofaktorerne ikke er enslydende for de 2 selskaber. Hertil skal nævnes, at integrationen af de 2 selskaber kun vil blive foretaget på udvalgte områder, og at denne integration endnu ikke er tilendebragt.

RISIKOFAKTORER RELATERET TIL TRANSAKTIONEN

Integrationen af de to selskaber

Risici i forbindelse med integrationen af de to selskaber vurderes som begrænsede af følgende årsager:

- Der er tale om to danske selskaber, hvor integration anses for geografisk og kulturelt uproblematisk
- De nuværende selskabers fysiske placering bibeholdes, dog udvides med fabrik i Svendborg
- Integrationen af de to selskaber vil kun foretages på udvalgte områder

Uforudsete problemer i forbindelse med integration af de to selskaber kan imidlertid få indvirkning på selskabets resultat og finansielle stilling.

Personafhængighed

Det forventes, at Transaktionen vil blive vurderet positivt af begge selskabers nøglemedarbejdere, hvorfor det forventes, at disse kan fastholdes. Skulle én eller flere nøglemedarbejdere imidlertid ønske at fratræde som en konsekvens af Transaktionen, kan SBS' fremtidige resultater blive påvirket.

Der vurderes kun at være begrænsede personrelaterede risici forbundet med erhvervelsen af Notox.

RISIKOFAKTORER RELATERET TIL SBS

Konjunkturer

Størstedelen af SBS' produkter anvendes til reparation og vedligeholdelse af den del af den kørende bilpark, som er ældre end de respektive bilproducenters garantiperioder. Derfor vil såvel internationale (f.eks. på EU-plan) som nationale politiske reguleringsmekanismer kunne påvirke efterspørgslen.

Konjunkturmæssige svingninger skønnes generelt kun at have en begrænset og tidsforskydende effekt på efterspørgslen på SBS' produkter. Det er således ikke muligt at udsætte bremse-reparationer i længere tid, og importører og forhandlere kan almindeligvis kun i kortere perioder standse indkøbet og reducere lagerbeholdninger.

Midlertidige stigninger i nybilsalget kan dog nedsætte den gennemsnitlige alder på bilparken og dermed reducere den samlede efterspørgsel efter reservedele. Desuden vil en længerevarende lavkonjunktur kunne føre til reduktioner i bestanden af køretøjer, hvilket efterfølgende vil reducere behovet for reservedele.

Det vurderes ikke, at Transaktionen vil medføre ændringer i SBS' konjunkturafhængighed.

Kundeafhængighed

På visse af SBS' eksportmarkeder sælges til et begrænset antal importkunder, hvilket medfører en vis risiko og kundeafhængighed. På andre markeder opleves ingen væsentlig afhængighed af enkeltkunder.

SBS største enkeltkunde aftager under 10% af omsætningen, og Transaktionen forventes ikke at medføre en væsentlig forandring i afhængigheden af enkeltkunder.

Leverandørafhængighed

SBS vurderes på ingen af sine forretningsområder at være afhængig af enkeltleverandører.

På MC-området gælder, at der for alle indkøb eksisterer alternative leverandører, ligesom selskabet selv ejer stansformene, således at et eventuelt leverandørskifte på metaldelen kan ske uden større problemer.

På auto-området er der ligeledes substitutionsmuligheder på langt størstedelen af de komponenter, som SBS ikke selv producerer.

Indkøbskanalerne er spredt på flere leverandører i flere lande, og en stor del af produkterne vil umiddelbart kunne substitueres hinanden.

Der kan være en risiko for en vis ustabilitet i råvareleverancer til renoveringsenheden.

Transaktionen forventes ikke at ville føre til en væsentlig forøget afhængighed af leverandører.

Miljøforhold

SBS er i de lande, hvor selskabet producerer, underlagt gældende miljølove og -regler vedrørende udslip af luftarter, udledning i jord og vand, støjniveau samt håndtering af affald og farlige stoffer.

Der består en løbende risiko for, at ændringer i miljølovgivningen i de lande, hvor SBS har aktiviteter, vil kunne påvirke driften og rentabiliteten heraf.

Transaktionen forventes ikke at ville føre til en forøget risiko i forbindelse med miljø.

Valutarisiko

En betydelig del af selskabets handel med både kunder og leverandører foregår i EUR.

Der er i forbindelse med handel i andre valutaer, primært USD og GBP, risiko for kursudsving, der kan have negativ effekt på selskabets resultat. Risikoen for tab i forbindelse med GBP begrænses dog i et vist omfang af, at selskabet både køber og sælger i GBP. Der anvendes terminsforretninger og optioner på nettopositioner i andre valutaer end EUR.

Transaktionen forventes ikke at føre til øget valutarisiko.

Konkurrenceforhold

Bilindustrien og de hertil knyttede brancher har gennem de senere år været kendetegnet ved store indtjeningsproblemer og omfattende strukturrationaliseringer.

For mindre spillere på markedet, som SBS-koncernen, er det afgørende at kunne agere med stor fleksibilitet og omstillingsparathed. SBS har arbejdet målrettet på at minimere de risici, som de turbulente forhold i autobranchen medfører. Nøgleordet har været risikospredning bl.a. i form af spredning af aktiviteterne på flere forretningsområder, udbygning af kundeporteføljen med kunder fra forskellige niveauer i distributionskæden, udvidelse af det geografiske markedsområde og etablering af et bredt produktprogram. Spredningen er tilstræbt inden for områder med åbenlyse produkt-, proces- og markeds-mæssige

synergier. Denne spredning er blevet yderligere styrket gennem overtagelsen af aktieposten i Notox Holding A/S ultimo 2006.

Med udgangspunkt i SBS-koncernens produkter inkl. Notox Holding A/S' partikelfiltre vurderer ledelsen i SBS det ikke sandsynligt, at der på kort sigt vil kunne ske et væsentligt fald i koncernens konkurrenceevne, herunder i SBS-koncernens omsætning.

Aktiekursrisici

Aktiemarkedet er volatilt. Det er derfor muligt, at aktiekursen for SBS kan blive påvirket af faktorer, der ikke alene kan tilskrives selskabets forhold. Der kan ikke gives sikkerhed for, at aktiernes værdi ikke vil kunne blive påvirket af udsving på aktiemarkedet og markedet for auto- og motorcykelområdet samt ændringer i markedets metode til prisfastsættelse af disse.

RISIKOFAKTORER RELATERET TIL NOTOX

Konjunkturer/lovgivning

Notox' afsætning og omsætning afhænger i høj grad af, om lovgivningen fastholdes på nuværende niveau. I tilfælde af at der tillades yderligere påvirkning af miljøet via en reduktion i krav til partikeludledning, vil omsætning og indtjening påvirkes væsentligt i negativ retning. Tilsvarende vil der også være tale om, at omsætning og indtjening påvirkes væsentligt positivt ved stramninger på området.

Risiko ved evt. ændringer i lovgivning på partikeludledning kan have stor påvirkning. Denne påvirkning er dog både positiv og negativ alt efter, om lovgivningen strammes eller slækkes.

Personafhængighed

Tab af nøglemedarbejdere udgør en løbende risiko. En række medarbejdere er på grund af deres specielle kompetencer, kontaktnet og erfaringer særdeles vigtige for Notox. Såfremt flere af disse medarbejdere fratræder deres stilling samtidig, kan koncernens fremtidige salg og dermed fremtidige resultater blive påvirket.

Kundeafhængighed

Markedet består af nogle ganske betydelige enkeltkunder, hvorved kundeafhængighed ikke kan afvises, men diverse tiltag både kunde- og markeds-mæssigt vil sikre en bredere kundemasse.

Leverandørrisiko

Notox' største leverandør leverer under 10% af det samlede råvareforbrug, og eftersom de varegrupper, der købes fra denne leverandør, er tilgængelige hos flere konkurrerende producenter, vurderes leverandørafhængigheden som begrænset. Herudover er indkøbskanalerne spredt på flere leverandører i flere lande, og en stor del af produkterne vil umiddelbart kunne substituere hinanden.

Valutarisiko

Notox' indkøb foregår i al væsentlighed i EUR. Det samme gør sig gældende for salget. Valutarisici forsøges yderligere minimeret ved at sammenkøre valutadispositionerne mellem Notox og SBS. Den samlede valutarisiko anses derfor for begrænset.

TEGNIINGSOPLYSNINGER

BESKRIVELSE AF DE UDBUDTE AKTIER

Bemyndigelse

På generalforsamlingen den 28. april 2006 fik udsteders bestyrelse bemyndigelse til i medfør af selskabets vedtægter at forhøje selskabets aktiekapital af én eller flere gange med i alt nominelt op til DKK 6.975.000. Kapitalforhøjelsen kan gennemføres uden fortegningsret for selskabets hidtidige aktionærer. Bemyndigelsen er gældende indtil 1. april 2011. Den 7. august 2006 blev der afholdt møde, hvor det blev besluttet at udvide aktiekapitalen med 418.500 stk. nye aktier á nominelt DKK 10, svarende til nominelt DKK 4.185.000. Denne udvidelse sker uden fortegningsret. Samtlige aktier i selskabet er samme aktieklasse, og de nye aktier vil derfor blive registeret under samme fondskode: DK0060042612 som de eksisterende aktier.

Navnenotering

Aktiekapitalen er registreret i Værdipapircentralen A/S, Helgeshøj Allé 61, 2630 Taastrup, og noteret på navn i stor udstrækning. Navnenotering kan foretages hos udsteder.

Selskabets aktier udstedes til ihændehaver, men kan registreres på navn, og navnenotering sker via aktionærens eget konførende institut.

Aktieudstedende institut

Aktieudstedende institut er Nordea Bank Danmark A/S, som er bemyndiget til at udstede nye aktier gennem Værdipapircentralen A/S. De nye aktier forventes udstedt og registreret i aktionærernes depot den 21. marts 2007.

Aktiernes rettigheder

Alle aktier har samme rettigheder. Hver aktie på nominelt DKK 10 giver én stemme på generalforsamlingen. Der er ingen stemmeretsbegrænsninger. Aktierne er omsætningspapirer, og der gælder ingen indskrænkninger i aktiernes omsættelighed.

I henhold til aktieselskabslovens bestemmelser godkender generalforsamlingen udlodning af udbytte på baggrund af den godkendte årsrapport for det seneste regnskabsår. Aktierne giver ret til fuldt udbytte fra og med regnskabsåret 2006. Ved udbetaling af udbytte har udsteder ansvaret for, at der fradrages udbytteskat efter gældende lovgivning.

Udvanding

Udstedelsen af aktier i forbindelse med emissionen uden fortegningsret for eksisterende aktionærer medfører udvanding af de udstedte aktier. Den teoretiske nye egenkapital for udsteder er nedenfor beregnet med udgangspunkt i moderselskabets egenkapital pr. 30. september 2006:

	Moderselskabets egenkapital	Antal aktier	Beregnet kurs/indre værdi
Pr. 30. september 2006	167.927	2.790.000	60,18
Aktieombytning	140.198	418.500	335,00
Omkostninger ved emission	-350	-	-
Efter emission *)	308.125	3.208.500	96,03

*) Den beregnede proforma egenkapital efter aktieombytningen.

Udstedte aktier i forbindelse med aktieombytningen udvandes med DKK 238,97 pr. aktie eller 71,3% af aktieombytningskursen.

Det kan også forklares ved:

Udbudskurs pr. aktie	<u>DKK 335,00</u>
- Indre værdi pr. 30. september 2006	DKK 60,18
- Forøgelse af indre værdi pr. aktie, der kan henføres til aktieombytningen (96,03-60,18)	<u>DKK 35,85</u>
Indre værdi pr. aktie efter aktieombytningen	<u>DKK 96,03</u>
Udvanding pr. aktie	<u>DKK 238,97</u>

Obligatoriske overtagelsestilbud

Der foreligger ingen obligatoriske overtagelsestilbud.

Offentlige overtagelsestilbud

Der foreligger ingen offentlige overtagelsestilbud.

VILKÅR OG BETINGELSER FOR UDBUDET

Retsgrundlag

Aktierne er udstedt på grundlag af aktieselskabsloven, bestyrelsesbeslutninger og generalforsamlingsbeslutninger.

Den samlede værdi af emissionen

Der udstedes uden fortegningsret 418.500 stk. aktier til kurs 335 pr. aktie (off. kurs 22/12-2006) á nom DKK 10 med en samlet værdi af emissionen på DKK 140.197.500 før emissionsomkostninger.

Tegningskurs

Aktierne udstedes til en fast kurs på DKK 335 pr. aktie á nom DKK 10. Tegningskursen er fastsat til den kurs, som var gældende på Københavns Fondsbørs den 22. december 2006.

Tegningsperiode

Tegningen fandt sted den 22. december 2006. De nye aktier vil blive optaget til notering på Københavns Fondsbørs den 21. marts 2007.

Forventede omkostninger ved emissionen

Annoncering	t.DKK 15
Trykning	t.DKK 10
Samlede honorarer til revisor, advokat og lign.	t.DKK 250
Øvrige omkostninger (anslået)	<u>t.DKK 75</u>
I alt	<u>t.DKK 350</u>

OPLYSNINGER OM UDSTEDER

UDSTEDERS HISTORIE OG UDVIKLING

Navn og hjemsted

Selskabets navn er Scandinavian Brake Systems A/S med hjemsted i Svendborg Kommune
Kuoplovej 11
5700 Svendborg
Telefon: 63 21 15 15
Telefax: 63 21 15 95
E-mail: sbs@sbs.dk
Website: www.sbs.dk

Stiftelse

Selskabet er stiftet den 22. februar 1971.

Formål

Selskabets formål er, jf. vedtægternes §2, at drive fabrikation og handel.

Registrering

Selskabet er registreret i Erhvervs- og Selskabsstyrelsen under CVR nr. 32 77 42 10.

Regnskabsår

Selskabets regnskabsår er kalenderåret.

Dokumenter

Følgende dokumenter ligger til gennemsyn hos SBS:

- Vedtægter
- SBS' årsrapporter og koncernregnskaber for 2003, 2004 og 2005
- Notox Holdings årsrapporter for 2003, 2004 og 2005
- Halvårsrapporter
- Delårsrapporter
- Udskrift fra Erhvervs- og Selskabsstyrelsen
- Bestyrelsens beretning i henhold til aktieselskabslovens regler med tilhørende revisorudtalelser
- Virksomhedsprofil

Generalforsamling

Den ordinære generalforsamling afholdes hvert år senest 4 måneder efter regnskabsårets udløb. Den næste ordinære generalforsamling afholdes den 19. april 2007.

Revisorer

KPMG C.Jespersen, Statsautoriseret Revisionsinteressentskab.

Bankforbindelser

Selskabets hovedbankforbindelser er Nordea Bank Danmark A/S og BG Bank.

Eventuelle aftaler

Selskabet har indgået en række aftaler med såvel kunder som leverandører om levering af henholdsvis produkter og råvarer, halvfabrikata etc. SBS har en bred portefølje af såvel kunder som leverandører og er ikke afhængig af enkelte forhold.

Patenter, varemærker og licenser

SBS' varemærke, SBS, er registreret på relevante markeder.

Retstvister

Selskabet er ikke sagsøgt i retssager, voldgiftsavgørelser eller i administrative sager, herunder skattesager, som har eller kan få væsentlig indflydelse på selskabets finansielle stilling, og selskabet er ikke bekendt med, at sådanne skulle være i vente.

Lovgivning

Den primære offentlige kontrolmyndighed er Erhvervs- og Selskabsstyrelsen, Kampmannsgade 1, 1780 København V.

Forsikringsforhold

All risk forsikring

Bygninger, produktionsudstyr, lagre samt inventar er forsikret til nyværdi.

Driftstabsforsikring

Selskabet har en driftstabsforsikring med en dækningsperiode på 18 måneder.

Produktansvarforsikring

Selskabet har en produktansvarforsikring, der dækker ansvar for skader indtruffet i hele verden.

Bestyrelses- og direktionsansvarforsikring

Selskabet har en bestyrelses- og direktionsansvarforsikring.

SBS' HISTORIE

- 1964 Ingeniør Henning Hansen etablerer virksomheden Odense Bremseteknisk Service (OBTEC).
- 1965-71 Virksomhedens aktiviteter udbygges, og der etableres afdelinger i Svendborg og Assens. Obtec omdannes til et aktieselskab i 1971.
- 1974 Produktion af bremsebakker til biler påbegyndes i Svendborg.
- 1976 Ny fabrik til fremstilling af bremsebakker opføres på Kuopiovej i Svendborg.
- 1977 Produktion af asbestfrie bremseklodser til motorcykler indledes på fabrikken i Svendborg.
- 1982 Obtec introducerer bremsebakker med asbestfri bremsebelægning.
- 1983 Obtecs stifter Henning Hansen afdvår ved døden. Caj Eric Carstens udnævnes til adm. direktør.
- 1987 Fabrikken i Svendborg udvides.
- 1989 Obtec introduceres på Københavns Fondsbørs og fejrer 25 års jubilæum. Fabrikken i Svendborg udvides.
- 1990 Holstebro Bremseskiveindustri ApS overtages, og bremseskiver introduceres i sortimentet.
- 1991 Fabrikken i Svendborg udvides.
- 1993 Fabrikken i Holstebro udvides. De tre lokale autogrossistforretninger (Obtec Handel) frasælges.
- 1995 JBV Denmark ApS overtages, og bremsetromler introduceres i sortimentet. Mogens Thorseng tiltræder som adm. direktør.
- 1997 Obtec køber andel af stålskofabrikken Eurobrake Ltd., England.
- 1998 Obtec overtager bremsebakkeaktiviteten i Lynwood Engineering, England.
- 2000 Obtec køber resterende aktier i Eurobrake Ltd. Obtec overtager aktiviteterne inden for bremsebakker og stålsko fra BBA Group PLC, England. Nordjysk Kobling A/S fusioneres med Obtec, og bremsecalipre introduceres i sortimentet.
- 2001 Fabrikken i Svendborg udvides.
- 2002 Eurobrake frasælges. Hans Fuglgård tiltræder som adm. direktør. Produktion af motorsportklodser til biler påbegyndes.
- 2003 Obtec ændrer navn til Scandinavian Brake Systems A/S (SBS).
- 2004 Produktion af vindmølleklodser påbegyndes. NK-Autoteile Deutschland udvides.
- 2005 Aftale om licensproduktion af bremseklodser i Indien indgås.
- 2005 Lean implementeres i produktionen i Svendborg. SBS UK etableres i Telford, England. NK-Autoteile Deutschland udvides. SBS køber 50% af aktierne i Notox, der fremstiller partikelfiltre til biler.
- 2006 Aftale om at købe de resterende 50% af aktierne i Notox indgås. Aftale om at købe "aftermarkets" aktiviteten ud af Roulunds Braking indgås (overtagelse pr. 1.1.2007).

INVESTERINGER

De foretagne investeringer kan i hovedgrupper opdeles i følgende:

t.DKK	2005	2004	2003
Immaterielle anlægsaktiver:			
- Software	1.596	9.792	-
Materielle anlægsaktiver:			
- Grunde & bygninger	6.429	1.017	740
- Produktionsanlæg og maskiner	8.630	6.517	6.598
- Andre anlæg, driftsmateriel og inventar	3.154	7.016	1.502
Samlede investeringer	19.809	24.342	8.840

Software

Omfatter etablering af nyt ERP-system.

Grunde & bygninger

Omfatter i hovedtræk udvidelse af bygningen i datterselskabet NKD.

Produktionsanlæg og maskiner samt andre anlæg, driftsmateriel og inventar

Omfatter hovedsageligt produktionsudstyr til at fremme de tekniske produktionsløsninger samt for at få en effektiv produktion.

Af store igangværende projekter kan nævnes udvidelse af ejendommen i Støvring for på den måde at huse den funktionalitet, som tidligere fandt sted i handelsafdelingen i Aalborg.

Finansiering af investeringer foregår dels via driften, dels via optagelse af lån (langfristede og kortfristede).

FORRETNINGSOVERSIGT

HOVEDVIRKSOMHED

SBS udvikler, producerer, markedsfører og distribuerer produkter, der indgår som komponenter i bremse- og koblingssystemer inden for auto- og motorcykelområdet, samt forhandler et sortiment af primært bremserelaterede komponenter.

Produkterne afsættes til reservedelsmarkedet og til bil- og motorcykelindustrien. EU-landene udgør det primære marked, men SBS' produkter afsættes også i stigende omfang på markeder i Nordamerika og SNG-landene.

SBS omfatter 3 specialiserede produktionsvirksomheder, alle beliggende i Danmark, distributionscentre i Danmark, Tyskland, Storbritannien og fra 1.1.2007 Frankrig samt en handelsafdeling i Rusland.

SBS ejer endvidere 50% (pr. 22.12.2006: 100%) af det danske selskab Notox, der udvikler og producerer partikelfiltre til biler.

SBS blev grundlagt i 1964 og har siden 1989 været noteret på Københavns Fondsbørs. Hovedkontoret ligger i Svendborg, og virksomheden beskæftiger godt 500 medarbejdere.

Virksomheder lever af tilfredse kunder. SBS arbejder målrettet på at styrke de områder, som giver kunderne den bedste oplevelse og den højeste tilfredshed. Hos SBS kaldes det grundkompetencer.

Det er SBS' mål gennem fortsat ekspansion inden for de definerede forretningsområder at styrke sin markedsposition og dermed skabe grundlag for øget indtjening på såvel kort som langt sigt. Indtjeningen anvendes dels til at sikre aktionærerne et fornuftigt afkast, dels til at muliggøre fortsatte investeringer til sikring af selskabets langsigtede konkurrenceevne og konsolidering. Med baggrund i en styrket markedsposition, produktudvikling og fortsatte produktivitetsforbedringer er det målsætningen at opnå en højere overskudsgrad. Målet er, at overskudsgraden inden for de kommende 3-5 år skal nå et niveau på 8-10%.

SBS ønsker vækst. Væksten vil ske gennem forøgelse af markedsandele, introduktion på nye markeder samt afsætning af nye produktvarianter til nye segmenter og anvendelsesområder. Endvidere vil opkøb af relevante selskaber inden for de definerede forretningsområder indgå som et led i selskabets vækststrategi.

Forretningsområder

SBS-koncernen vil være aktiv inden for følgende tre forretningsområder:

	Produktion	Handel
Auto	Bremsebakker Bremsekiver Bremsetromler Bremserør Bremsecalipre Koblinger Stålsko Partikelfiltre	Øvrige bremsedele
Motorcykel	Bremseklodser	Bremsebakker
Øvrige	Bremseklodser	

Notox vil indgå som en naturlig del af auto-området.

Væsentlige markeder

Koncernen har således kun aktiviteter inden for segmentet sliddele/friktion. Koncernens omsætning til markeder i EU udgør over 90% af den samlede omsætning. Med baggrund heri viser koncernen ikke segmentoplysninger.

Under risici er beskrevet, at Notox er afhængig af den gældende lovgivning og patent. Ud over dette er der ingen afhængig-

hed af patenter, licenser, industri-, handels- eller finanskontrakter eller nye fremstillingsprocesser, som har væsentlig betydning for virksomheden eller dennes rentabilitet.

Innovation

SBS udvikler løbende nye produkter og processer, der skal sikre en førende position inden for virksomhedens forretningsområder.

Inden for området bremseteknologi udvikler og afprøver SBS løbende nye bremsebelægninger, der kan optimere bremseperformance, sikkerhed og produktlevetid.

Udgangspunktet for innovation er bremseprodukter til biler og motorcykler, men SBS afdækker også nye områder, hvor friktionsteknologien kan anvendes.

Innovation drejer sig også om kontinuerlig og systematisk sortimentsudvikling, så produktprogrammerne til enhver tid dækker markedets behov for såvel bredde som dybde.

Inden for partikelfiltre koncentrerer innovationsarbejdet sig primært om procesoptimering samt markedsstilpasning af Notox produkterne til bilindustrien og retrofit-markedet med udgangspunkt i det udviklingsarbejde og den forskning, som har gjort virksomheden til videnførende inden for anvendelse og bearbejdning af siliciumcarbid.

Logistik

Gennem en målrettet satsning på effektiv logistik har SBS etableret en leverandørportefølje, der opfylder kravene til kvalitet, leveringsevne og konkurrencedygtighed. Det gælder både for råvarer til produktion og færdigvarer i handelsprogrammet.

SBS overvåger løbende markedet for nye leverandørmuligheder og samarbejdspartnere i takt med, at nye muligheder opstår i forbindelse med globaliseringen af verdenshandelen.

I distributionen har satsningen på forbedret logistik resulteret i markedsstilpassede leverancemodeller - fra category management modeller, rettet mod markedets meget store distributører, til dag-til-dag leverancer, der er tilpasset kundebehovene i grossistledet.

NOTOX

Hovedaktiviteten i Notox er koncentreret om produktion og salg af partikelfiltre.

Notox konkrete aktiviteter:

Selskabet har i de seneste år videreudviklet flere patenterbare ideer, teknologier, produkter m.v.

Selskabet har i 2005 etableret et nyt, større produktionsanlæg på Bornholm. Anlægget har til opgave at massefabrikere koncernens keramiske filterprodukter.

Notox partikelfilterprogrammet omfatter såvel løse filterenheder som komplette systemer. Førstnævnte retter sig mod montage i fabriksnye biler. Markedet er her i første række de store bilproducenter. De komplette systemer retter sig mod retrofit-markedet og anvendes som miljøforbedrende udstyr på eksisterende køretøjer f.eks. bybusser og lastbiler.

Notox har udviklet og produceret dieselpartikelfiltre gennem mere end 10 år og er, hvad angår produkt- og procesviden, blandt de førende i verden.

Filtrene er fremstillet af siliciumcarbid, som har en række materialemæssige fordele, bl.a. høj styrke, høj termisk ledsevne, høj termisk og kemisk stabilitet ved ekstreme temperaturer og lang levetid.

SBS har iværksat en omfattende investeringsplan, der inden for de kommende år skal gøre virksomheden til den førende leverandør af filterenheder til bilindustrien.

Markedet for partikelfiltre forventes at udvikle sig meget stærkt over de næste 4-5 år ikke mindst i kraft af lovgivningen på det globale marked med fokus på især USA, Korea og Europa.

Lovgivningen, der skal sikre, at udledning af partikler fra bl.a. dieselmotorer reduceres til et minimum, er indført i USA og Schweiz, ligesom der er etableret et meget stort incentive-program i Korea, hvor man som forbruger får tilskud til 95% af omkostningerne ved køb af partikelfiltre. Programmet løber foreløbig over en 5-års periode, og den koreanske regering anvender DKK 1 mia. om året i den periode til det projekt.

I EU indføres pr. 1. januar 2010 lovgivning på området. Det forventes, at der inden for kort tid indføres miljøzoner i de større europæiske byer, hvilket betyder, at busser og lastbiler skal anvende partikelfiltre for at køre i disse områder.

Ovennævnte samt det faktum, at antallet af dieselmotorer vil blive forøget væsentligt, gør, at markedet for partikelfiltre vil øges fra de nuværende 15-25 mio. liter, svarende til en omsætning på DKK 4 mia. pr. år, til 70-90 mio. liter, svarende til en omsætning på DKK 15-20 mia. i 2010.

Notox' partikelfiltre er beskyttet af patenter.

Notox' direktion og bestyrelse er uændrede efter Transaktionen.

SYNERGIER

De væsentlige synergier som følge af Transaktionen er ret omfattende. Dette skyldes, at der er sammenfald i fremstilling af partikelfiltre og bremseklodser, som SBS har produceret i ca. 30 år. Der kan her nævnes følgende områder:

- 1) Indkøb af råvarer
- 2) Indkøb af el
- 3) Indkøb af emballage
- 4) Sammenkøring af IT-systemer
- 5) Markedsbearbejdning
- 6) Kvalitetsstyringssystemer
- 7) Vedligeholdelsesprogrammer
- 8) Fælles distributionssystemer

VÆSENTLIGSTE MARKEDER

SBS sætter kundens behov i centrum. En aggressiv afsætningsstrategi, baseret på høj fleksibilitet og individuelt tilpassede løsninger, der kan imødekomme såvel OE-kunders som lokale grossisters behov, er medvirkende til SBS' afsætningsfremgang i de senere år.

Hvor det er hensigtsmæssigt opererer SBS lokalt. Den brede kundeportefølje på hovedmarkederne i Skandinavien, Tyskland og Storbritannien betjenes fra lokale distributionscentre med eget lager og lokale salgs- og servicefunktioner, mens kunder, der aftager stort volumen, betjenes direkte fra SBS' produktionsvirksomheder.

Som udvidelse af eksisterende forretningsområde har SBS gennem virksomheden Notox etableret sig inden for udvikling og produktion af dieselpartikelfiltre til personbiler, lastvogne og busser.

Med en markant stigning i antallet af dieselmotorer i Europa, USA og Asien og med skærpet miljølovgivning på vej i de industrialiserede lande, ligger der et betydeligt globalt markedspotentiale på dette område.

PRODUKTIVITET OG PRODUKTER

SBS har gennem investeringer i avanceret proces teknologi, kombineret med indførelse af produktivitetsfremmende arbejdsmetoder, sikret en fortsat global konkurrenceevne med høj produktivitet og effektivitet i virksomhedens egenproduktion.

Viden og videnudvikling på alle niveauer i organisationen er afgørende for, at denne position kan fastholdes. Medarbejderuddannelse og kvalifikationsudvikling er derfor centrale områder for SBS.

Processerne understøttes af kvalitetsstyringssystemer baseret på ISO 9001:2000 og fremadrettet TS 16949.

SBS' program til auto-området omfatter mekaniske og hydrauliske bremsekomponenter til skive- og tromlebremsesystemer. Hovedprodukterne er de vigtigste sliddele:

- Bremseskiver og -klodser
- Bremsecalipre (renoverede)
- Bremsetromler og -bakker
- Bremseslanger og -rør
- Andre bremserelaterede komponenter

Hertil kommer et bredt program af beslægtede sliddele, især:

- Styretøjsdele
- Støddæmpere
- Koblinger

Inden for hvert produktområde dækker programmet de fleste person- og varevogne, der kører på de europæiske landeveje. Programmerne er under løbende udvikling, således at det til enhver tid modsvarer bilparkens sammensætning og markedets behov.

Autoprogrammet indeholder endvidere et program af high performance bremseskiver og -klodser. Programmet omfatter produkter til såvel europæiske som amerikanske bilmodeller til gade- og banebrug.

Alle autoprodukter leveres i kvaliteten "Matching Quality Parts" med 3 års garanti og kan anvendes til reparationer også i bilens garantiperiode og af alle værkstedstyper.

Det er direktionens vurdering, at SBS har en førende position på verdensmarkedet for bremseklodser til motorcykler, scootere og ATV køretøjer. Produkterne leveres både til eftermarkedet og i stigende omfang til OE.

Kontinuerlig produktudvikling, systematisk testarbejde, bl.a. i samarbejde med nogle af verdens førende race teams, samt innovative produktionsmetoder sikrer, at SBS-produkterne altid opfylder de højeste krav til bremseevne og slidstyrke.

Sortimentet omfatter bremseklodser til alle kendte MC- og scooter-calibre på markedet. Leveres i adskillige belægningsvarianter: Fra scootere og motorcykler beregnet til daglig transport og touring, over belægninger målrettet offroad og motocross, til Road Racing på højeste internationale niveau

Endvidere markedsføres et bredt program af bremsebakker og andre bremserelaterede dele.

Friktionsteknologi finder anvendelse inden for et meget stort antal forskelligartede opgaver. SBS arbejder målrettet på at udnytte virksomhedens kompetencer og knowhow på nye områder.

Det drejer sig i første række om vindmølleindustrien, hvor SBS i samarbejde med en af verdens førende producenter af møller har udviklet bremseklodser, der indgår i rotor-bremsesystemet.

I den anden ende af størrelsesskalaen har SBS udviklet bremseklodser til mountainbikes. Disse stiller store produkt- og proces tekniske krav pga. de små dimensioner og ekstreme temperaturer, der udvikles under nedbremsning.

Specialprodukter omfatter også bremsebelægninger leveret til den amerikanske rumfartsorganisation NASA. Disse belægninger skal indgå i et nyudviklet rumkøretøj, som skal anvendes på NASAs planlagte Mars-ekspeditioner.

Af øvrige specialprodukter kan nævnes bremseklodser til:

- Sportsfly
- Gokarts
- Kondicykler med vådbremsesystem
- Industrielle applikationer

Notox partikelfilterprogrammet omfatter såvel løse filterenheder som komplette systemer. Førstnævnte retter sig mod montage i fabriksnye biler. Markedet er her i første række de store bilproducenter. De komplette systemer retter sig mod retrofit-markedet og anvendes som miljøforbedrende udstyr på eksisterende køretøjer f.eks. bybusser og lastbiler.

Notox har udviklet og produceret partikelfiltre gennem mere end 10 år og er efter direktionens vurdering, hvad angår produkt- og procesviden, blandt de førende i verden.

Filtrene er fremstillet af siliciumcarbid, som har en række materialemæssige fordele, bl.a. høj styrke, høj termisk ledeevne, høj

termisk og kemisk stabilitet ved ekstreme temperaturer og lang levetid.

SBS har iværksat en omfattende investeringsplan, der efter direktionens vurdering inden for de kommende år skal gøre virksomheden til den førende leverandør af filterenheder til bilindustrien.

TRENDOPLYSNINGER

For Notox' vedkommende har 2006 været brugt til at opbygge en slagkraftig organisation, der kan håndtere opnåelse af de langsigtede mål, samt at få fabrikken på Bornholm gjort mere strømlinet. Erfaringerne fra denne fabrik har været en platform og et udgangspunkt for at kunne bygge den ultimative fabrik til partikelfiltre i Svendborg til både OE- og retrofit-markedet. Denne fabrik skal kunne håndtere de volumener, der kræves for at opnå de forventede mål samtidig med, at der anvendes de mest moderne teknologier inklusive en høj grad af automatisering, der skal sikre konkurrenceevnen også på længere sigt. Fabrikken bygges på SBS' grund for at kunne udnytte synergieffekterne inden for drift, vedligeholdelse, kvalitetsstyring osv. Fabrikken forventes klar til indkøring ultimo 2. kvartal af 2007, og endelig produktion forventes efter sommerferien.

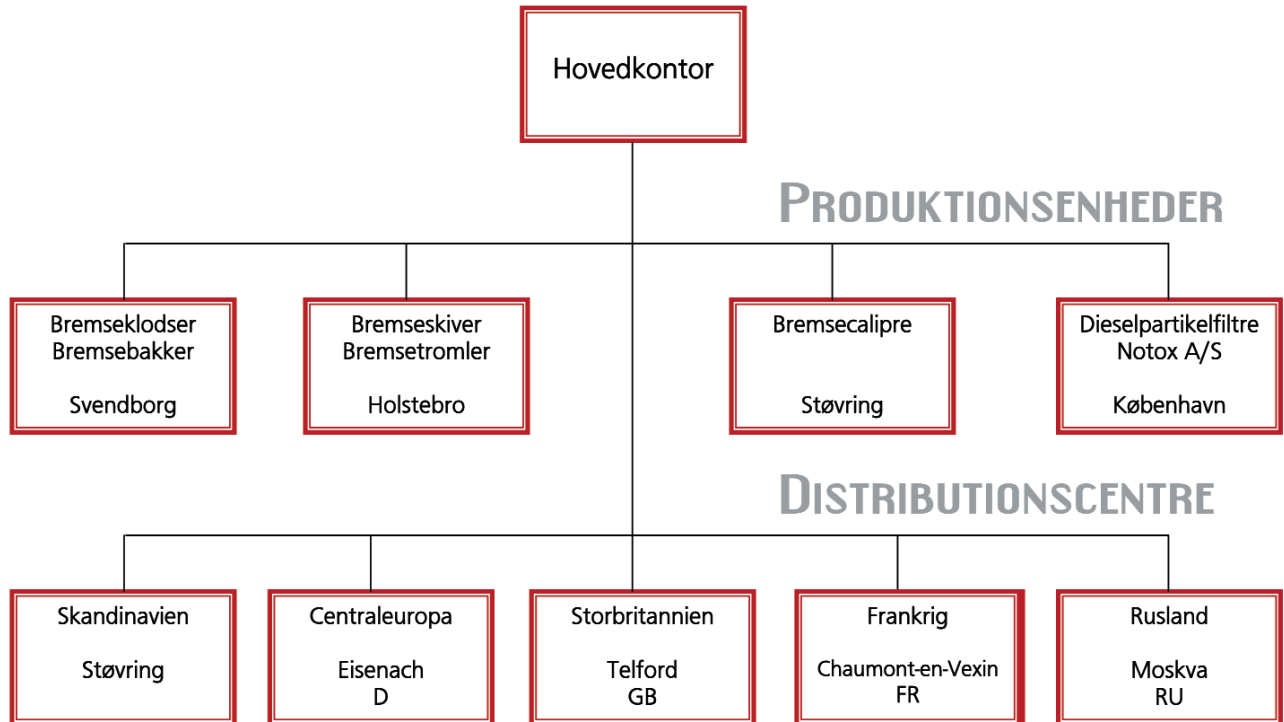
Afdelingerne i Glostrup og Hedehusene er slået sammen og flyttet til Herlev. Det drejer sig om administration, produktudvikling, salg og markedsføring.

Ovennævnte samt det faktum, at antallet af dieselmotorer vil blive forøget væsentligt, gør, at markedet for partikelfiltre vil øges fra de nuværende 15-25 mio. liter, svarende til en omsætning på DKK 4 mia. pr. år, til 70-90 mio. liter, svarende til en omsætning på DKK 15-20 mia. i 2010.

Det betyder, at den store effekt af alle disse tiltag vil slå igennem i 2008, således at målet om en omsætning på 10% af verdensmarkedet i 2010 er inden for rækkevidde.

ORGANISATIONSSTRUKTUR

ORGANISATIONSSTRUKTUR OPERATIONELT

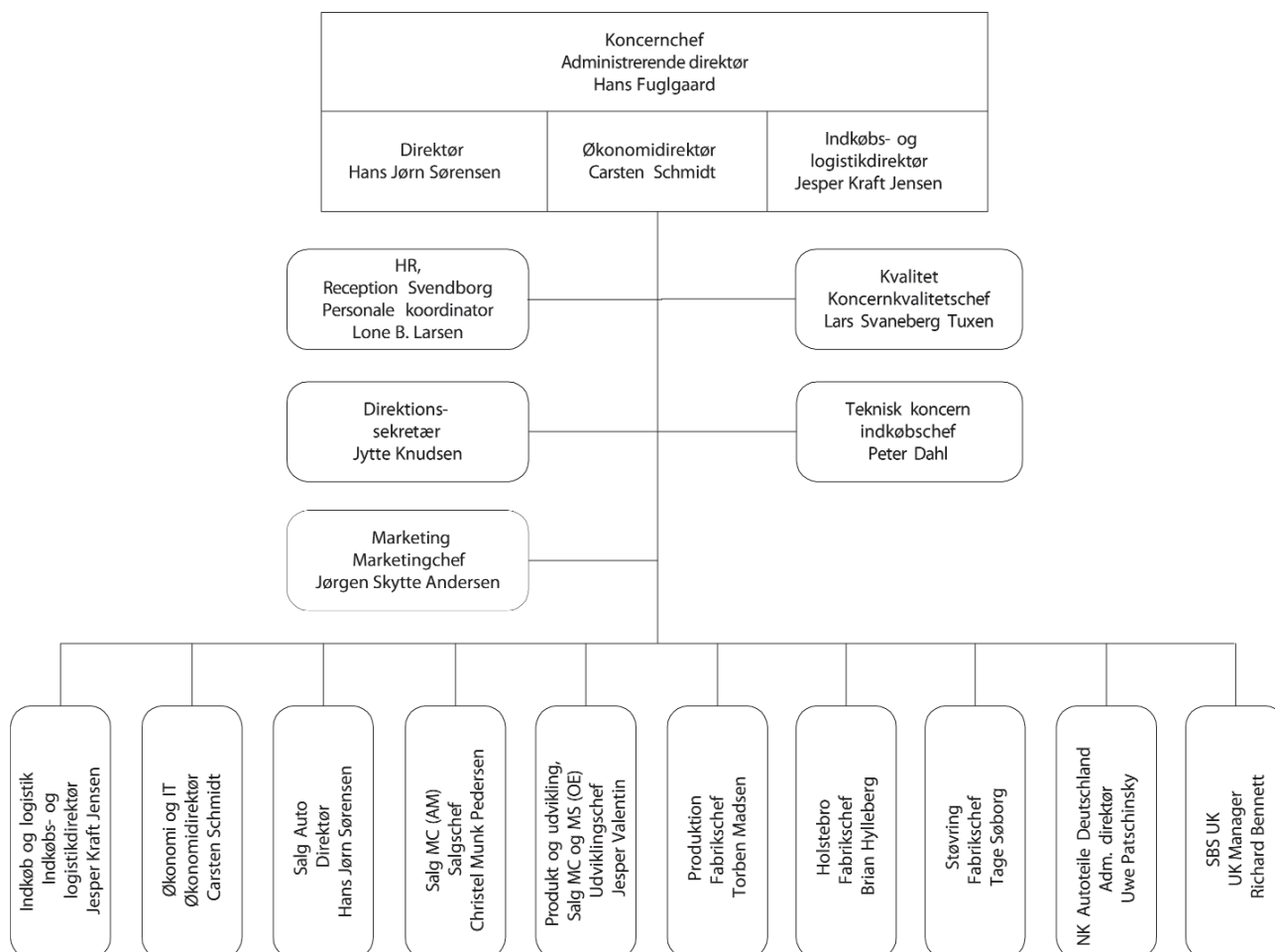


DATTERSELSKABER OG ASSOCIEREDE SELSKABER

Navn	Hjemsted	Ejerandel	Stemmeandel	Selskabskapital
SBS UK	Telford, England	100%	100%	t.GBP 250
NK Autoteile Deutschland GmbH	Eisennach, Tyskland	100%	100%	t.EUR 256
Luxurytime Ltd.	Telford, England	100%	100%	t.GBP 3.029
Obtec Brakes Ltd.	Telford, England	100%	100%	t.GBP 100
Notox Holding A/S (pr. 22.12.2006)	Herlev, Danmark	100%	100%	t.DKK 1.637
SBS France (pr. 1.1.2007)	Chaumont-en-Vexin, Frankrig	100%	100%	t.EUR 37

Notox Holding A/S vil pr. ultimo december indgå som datterselskab i SBS-koncernen.

ORGANISATIONSSTRUKTUR SBS-KONCERNEN



EJENDOMME, ANLÆG OG UDSTYR

PLANLAGTE INVESTERINGER

Der er pt. igangsat byggeri i Støvring - ca. 3.000 m² fordelt på ca. 700 m² kontor og ca. 2.300 m² lagerkapacitet.

Der er pt. igangsat byggeri i Svendborg - ca. 3.400 m² til udlejning til den nye aktivitet i koncernen, Notox.

Der er pt. ingen miljøspørgsmål, der kan påvirke SBS' anvendelse af de faste anlægsaktiver.

GENNEMGANG AF DRIFT OG REGNSKABER

DRIFTSRESULTATER

En meget målrettet strategi på at finde den rette balance mellem sourcing og egenproduktion har øget konkurrencedygtigheden. Partnerskab i relation til ovennævnte har også bidraget positivt både omsætnings- og indtjeningsmæssigt.

Øget fokusering på 4 nøgleområder:

1. Logistiksystemer
2. MC og nicher for bremseklodser
3. Caliperproduktion
4. Notox

har for de 3 førstes vedkommende givet gode resultater. For Notox vedkommende vil resultaterne vise sig i løbet af 2. halvår 2007.

KAPITALRESSOURCER

UDSTEDERS KAPITAL- OG FINANSIERINGSSTRUKTUR

Udsteder er finansieret med egenkapital, rentebærende gæld og ikke-rentebærende gæld.

Udstederens gældssituation kan opgøres således pr. 30. november 2006/30. november 2005:

Lån	Udløb	Fast/variabel	2006/2005 Eff. Rente %	30/11-2006 t.DKK.	30/11-2005 t.DKK.
DKK	2018	Fast	6,06%/6,06%	1.519	1.605
EUR	2023	Variabel	2,87%/2,41%	52.364	59.813
DKK	2018	Fast	6,04%/6,04%	1.000	1.400
DKK	2009	Fast	5,57%/5,57%	1.276	1.387
Kassekreditter (flere valutaer)		Variabel		157.225	107.362
DKK Leasingforpligtelse	2007	Fast	5,00%/5,00%	176	805
Rentebærende gæld i alt				213.560	172.372
		gns. Kredittid			
Leverandørgæld		0-6 mdr.		51.610	43.587
Selskabsskat		8 mdr.		2.988	2.109
Moms		1 mdr.		5.018	6.425
Øvrige gæld		3 mdr.		46.020	42.125
Ikke-rentebærende gæld i alt				105.636	94.246
Egenkapital				319.196	266.618

Til sikkerhed for engagement med bank og kreditinstitutter er der deponeret ejerpantebreve på i alt t.DKK 106.473.

Udsteder vurderer, at den arbejdskapital, som pt. er sat til rådighed, vil være tilstrækkelig til at dække udsteders nuværende kendte kapitalbehov i nærmeste fremtid. Såfremt der bliver mulighed for at gennemføre yderligere virksomhedsopkøb, kan der blive behov for yderligere kapital.

FORSKNING OG UDVIKLING, PATENTER OG LICENSER

UDSTEDERS FORSKNINGS- OG UDVIKLINGS-POLITIKKER

På SBS' laboratorium udvikles og testes nye friktionsmaterialer, der sikrer en kontinuerlig udvikling af produktprogrammet. Ud over egen test og produktudvikling, hvor der anvendes avanceret testudstyr og egne testkøretøjer, gennemfører SBS et globalt samarbejde med topprofessionelle race teams, hvor materialerne afprøves under ekstreme forhold.

Udviklingsomkostninger omfatter gager, afskrivninger og andre omkostninger, der kan henføres til selskabets udviklingsaktiviteter.

Udviklingsprojekter, der er klart definerede og identificerbare, hvor den tekniske udnyttelsesgrad, tilstrækkelige ressourcer og et potentielt fremtidigt marked eller anvendelsesmulighed i virksomheden kan påvises, og hvor det er hensigten at fremstille, markedsføre eller anvende projektet, indregnes som immaterielle aktiver, såfremt kostprisen kan opgøres pålideligt, og der er tilstrækkelig sikkerhed for, at den fremtidige indtjening eller nettosalgprisen kan dække produktions-, salgs- og administrationsomkostninger samt udviklingsomkostningerne. Øvrige udviklingsomkostninger indregnes i resultatopgørelsen, efterhånden som omkostningerne afholdes.

PATENTER I NOTOX

Patentet i Notox består i hovedtræk af 3 patenter. De to af dem er gældende i USA og det ene i Europa.

Af patenterne fremgår det, at der både er taget patent på størrelsen af partiklerne i filtret, men også på metoden, hvorpå disse filtre fremstilles.

Basepatentet består af:

- EP 0 336 883 B1
- U.S. 5,195,319 A
- U.S. 5,497,620 A

TRENDOPLYSNINGER

VÆSENTLIGE NYERE TENDENSER

Mere internethandel, der både giver trusler og muligheder. På positivsiden får SBS adgang til ny salgskanal, til gengæld er prisen mere presset.

På produktionssiden har gennemførelse af Lean været medvirkende til omkostningsreduktioner, der skal kompensere for prispresset i markedet.

Konsekvensen ses i resultat år til dato, der er påvirket af ovennævnte.

Der er ingen kendte tendenser, usikkerhed, krav, forpligtelser eller begivenheder, der med rimelighed kan forventes at få en væsentlig indflydelse på udsteders fremtidsudsigter for det igangværende regnskabsår.

BESTYRELSE, DIREKTION OG ØVRIGE LEDENDE MEDARBEJDERE HOS UDSTEDER SAMT AFLØNNING OG GODER BESTYRELSE OG DIREKTION

Oversigt over bestyrelse og direktion på dato for offentliggørelse af prospektet

BESTYRELSE

Leif Stiholt, formand

Adm. direktør, Stiholt Holding A/S

Privatadresse:

Knudsejvevej 4
9352 Dybvad

Forretningsadresse:

Im. Stiholt A/S
Trafikcenter Sæby Syd 6-7
9300 Sæby

Formand for bestyrelsen:

Bilinfo A/S
Im. Stiholdt A/S
Staring Maskinfabrik A/S

Medlem af bestyrelsen:

Aktieselskabet Sæby Fiske-Industri
Nordjyske Holding A/S
Notox Holding A/S
Staring Miljø A/S
Stiholdt Holding A/S
Sæby Bowling A/S

Tidligere andre ledelseshverv (2002-2006):

Ingen

Hans Jørgen Kaptain, næstformand

Advokat, Hjulmand & Kaptain

Privatadresse:

Havnepromenaden 6,2 th.
9300 Sæby

Forretningsadresse:

Hjulmand & Kaptain
Vestergade 1
9300 Sæby

Formand for bestyrelsen:

Aktieselskabet Sæby Fiske-Industri
B&H el-artikler A/S
BIA A/S
Dafolo Holding A/S
GKH Invest A/S
Hjallerup Maskinforretning A/S
Hydra Tech A/S
Jarnes A/S
Nordjyske Bank A/S
Nordjysk Luftteknik A/S
Nordmark Maskinfabrik A/S
Skagerak 2000 A/S
Skagerak Holding A/S
Stampen Træ-Pak A/S
Stiholt Holding A/S
Aalborg System Transport A/S

Medlem af bestyrelsen:

Cosmos Trawl A/S
Ejendomsselskabet Chrestensminde A/S
GMC Holding A/S
Infarm A/S
Rais A/S
Skanderborg Maskinforretning A/S
Sæby Storkøb A/S

UniFish A/S

Tidligere andre ledelseshverv (2002-2006):

Aktieselskabet af 17/8 1998
Hampidjan Danmark A/S
KML A/S
Roblon Aktieselskab
Skagerak Fiskeeksport A/S
Skagen Havn
Skiold Holding A/S
Stampen Holding A/S
Trigon Holding A/S
Ultved A/S
Ørskov Christensens Staalskibsværft A/S
Ø.S. Invest A/S

Knud Andersen, bestyrelsesmedlem

Adm. direktør, bb electronics a/s

Privatadresse:

Tvilumvej 27
8883 Gjern

Forretningsadresse:

bb electronics a/s
Ane Staunings Vej 21
8700 Horsens

Medlem af bestyrelsen:

Flonidan DC A/S
Færch Holding A/S
J.F. Fabriken, J. Freudendahl A/S

Tidligere andre ledelseshverv (2002-2006):

Ingen

Lars Radoor Sørensen, bestyrelsesmedlem

Vice President Logistics, adidas-Salomon AG

Privatadresse:

Skæring Højsagervej 12
8250 Egå

Forretningsadresse:

adidas AG
World of Sports
Adi-Dassler-Straße 1
D-91074 Herzogenaurach

Medlem af bestyrelsen:

Ingen

Tidligere andre ledelseshverv (2002-2006):

Ingen

Anders Bach, medarbejdervalgt bestyrelsesmedlem

Montagemedarbejder

Privatadresse:

Hvorvarpvej 23
9600 Aars

Jan B. Pedersen, medarbejdervalgt bestyrelsesmedlem

Specialarbejder

Privatadresse:

Sofielund 94
5700 Svendborg

DIREKTION

Hans Fuglgaard, adm. direktør

Privatadresse:
Søparken 97
5260 Odense S

Formand for bestyrelsen:
Notox Holding A/S
Scangrip A/S

Medlem af bestyrelsen:
Exhausto International A/S
Klokkeholm Karosseridele A/S

Tidligere andre ledelseserhverv (2002-2006):
Ingen

Hans Jørn Sørensen, direktør

Privatadresse:
Kirketerpvej 90
9240 Nibe

Medlem af bestyrelsen:
Dansk Renoveringsindustri A/S

Tidligere andre ledelseserhverv (2002-2006):
Ingen

Carsten Schmidt, økonomidirektør

Privatadresse:
Anemonevej 8
5700 Svendborg

Medlem af bestyrelsen:
Ingen

Tidligere andre ledelseserhverv (2002-2006):
Ingen

Jesper Kraft Jensen, logistik- og indkøbsdirektør

Privatadresse:
Søparken 82
5260 Odense S

Medlem af bestyrelsen:
Ingen

Tidligere andre ledelseserhverv (2002-2006):
Ingen

Ingen af personerne i bestyrelsen eller direktionen har interessekonflikter i forhold til deres hverv i selskabet.

Der er ledelsen bekendt ikke indgået nogen aktionæraftaler vedrørende Scandinavian Brake Systems A/S.

Bestyrelse, direktion, stiftere og øvrige ledende medarbejdere har ikke aftalt restriktioner vedrørende afhændelse af deres beholdninger af selskabets værdipapirer inden for en bestemt periode.

Vederlaget til bestyrelse og den anmeldte direktion for 2006 udgjorde henholdsvis t.DKK 1.058 for bestyrelsen og incl. anslået bonusordning t.DKK 8.640 for anmeldte direktion.

ØVRIGE LEDENDE MEDARBEJDERE

Der er ikke identificeret andre ledende medarbejdere, som er relevante for dette prospekt og der er intet slægtskab mellem medlemmer af bestyrelse, direktion og eventuelle ledende medarbejdere.

SVIGAGTIGE LOVOVERTRÆDELSE, KONKURSER ELLER ANDRE RETSLIGE TVISTER

Inden for de seneste fem år har eller er ingen af medlemmerne af bestyrelsen og direktionen:

- 1) Blevet dømt for svigagtige lovovertrædelser.
- 2) Været genstand for offentlige anklager og/eller sanktioner fra myndigheder eller tilsynsorganer eller af nogen domstol tidligere været frataget retten til at fungere som medlem af en udsteders bestyrelse, direktion eller tilsynsorgan eller at fungere som leder af en udsteder.
- 3) Været bestyrelsesmedlem eller direktør i et selskab, der er gået konkurs, taget under bobehandling eller blevet likvideret.

ERKLÆRING OM INTERESSEKONFLIKTER

Der foreligger ikke nogen aktuel eller potentiel interessekonflikt mellem de pligter, der påhviler medlemmerne af bestyrelsen og direktionen over for SBS, og siddende personers private interesser og/eller pligter over for andre personer.

BESTYRELSENS ARBEJDSPRAKSIS

BESTYRELSENS ARBEJDSPRAKSIS

Der foreligger en forretningsorden for bestyrelsen med blandt andet regler for indkaldelse og overordnede regler for bestyrelsens virke. Bestyrelsen afholder i henhold til sin forretningsorden møder mindst 4 gange årligt, og når det i øvrigt findes nødvendigt.

EMBEDSPERIODE

I henhold til vedtægternes pkt. 14 vælges bestyrelsesmedlemmer for 1 år ad gangen, men kan genvælges såfremt et bestyrelsesmedlem ikke er fyldt 70 år på valgtidspunktet.

Oversigt over bestyrelsens og direktionens embedsperiode:

Navn	Start	Periode	Udløb
Leif Stiholt, bestyrelsesformand	2000	1 år	19.04.2007
Hans Jørgen Kaptain, bestyrelsesnæstformand	2001	1 år	19.04.2007
Knud Andersen	1998	1 år	19.04.2007
Lars Radoor Sørensen	2003	1 år	19.04.2007
Jan B. Pedersen, medarbejdervalgt	2002	4 år	April 2010
Anders Bach, medarbejdervalgt	2006	4 år	April 2010
Hans Fuglgaard, adm. direktør	Ansæt 2002		
Hans Jørn Sørensen, direktør	Ansæt 1972		
Carsten Schmidt, økonomidirektør	Ansæt 2002		
Jesper Kraft Jensen, indkøbs- og logistikdirektør	Ansæt 2002		

Der er ikke indgået kontrakter med nogen af ovenstående personer om at give vederlag ved ophør af arbejdsforholdet.

CORPORATE GOVERNANCE

Udsteder opfylder så vidt muligt de almindelige henstillinger til god selskabsledelse.

Aktionærernes rolle og samspil med selskabsledelsen

Da det er selskabsledelsens vurdering, at aktionærerne forsøges motiveret til at udøve deres rettigheder og indflydelse, er ny specielt samarbejde igangsat på dette område. Det fremgår af selskabets vedtægter, at der ikke er nogen stemmedifferenciering, ligesom det fremgår, at generalforsamlingen indkaldes med max. 4 ugers og min. 14 dages varsel.

Der er én stor aktionær som egenrådig besidder stemmemajoriteten. Denne hovedaktionær er nært knyttet til selskabet og engageret i dets udvikling.

Til sikring af en tæt dialog mellem bestyrelse/direktion og hovedaktionæren holdes flere årlige møder med deltagelse af bestyrelsesformanden, ét bestyrelsesmedlem (på skift) samt direktionen. Møderne holdes kort efter selskabets års- og halvårsmeddelelser og under respekt af de børsetiske regler.

Det er bestyrelsens vurdering, at Scandinavian Brake Systems A/S i perioden siden hovedaktionæren er indtrådt, har nydt godt af det stærke engagement fra hovedaktionæren og fortsat vil kunne gøre det.

Interessenternes rolle og betydning for selskabet

Der er for selskabet udarbejdet vision og mission, som er offentliggjort i årsrapporten og virksomhedsprofilbrochuren. Direktionen forsøger hele tiden at føre en aktiv dialog med selskabets interessenter for at udvikle og styrke selskabet.

Åbenhed og gennemsigtighed

Det sikres, at alle væsentlige oplysninger af betydning for aktionærerne offentliggøres straks, men p.t. foregår disse meldinger kun på dansk.

Der afholdes hvert år generalforsamling, som samtidig anvendes som investormøde. Der afholdes ikke andre investormøder. Til brug for årsrapporten anvendes IFRS som de grundlæggende regnskabsprincip.

Det er derfor Scandinavian Brake Systems A/S' politik:

- At offentliggøre alle væsentlige oplysninger uden forsinkelse.
- Offentliggørelse sker på dansk og kommunikeres straks på selskabets hjemmeside.
- At aflægge årsrapport efter IFRS (International Financial Reporting Standards).
- At udsende delårsrapporter.
- I årsrapporten at inkorporere ikke-finansielle oplysninger, som på væsentlig måde kan øge forståelsen for selskabets situation, fremtid og relationer til omverdenen.

Bestyrelsens opgaver og ansvar

Det er bestyrelsens opgave at varetage den overordnede strategiske ledelse, den finansielle og ledelsesmæssige kontrol af selskabet samt løbende vurdere direktionens arbejde og på baggrund af dette at udvælge en kvalificeret direktion, fastlægge direktionens ansættelsesforhold, herunder udarbejde retningslinjer for udvælgelse og sammensætning af direktionen.

Bestyrelsens opgaver og ansvar fremgår i øvrigt af bestyrelsens forretningsorden, som i fuld længde fremgår af selskabets hjemmeside, hvortil der henvises

Bestyrelsens sammensætning

Bestyrelsen tilsikrer, at de af bestyrelsen indstillede bestyrelseskandidater hele tiden har den relevante og fornødne viden og professionelle erfaring i forhold til selskabets behov, herunder den nødvendige internationale baggrund og erfaring, hvis dette er relevant.

Det sikres også hermed, at bestyrelsessammensætningen til sammen giver de kompetencer i bestyrelsen, som er nødvendige for, at bestyrelsen kan udføre sine opgaver på bedst mulig måde. Det er væsentligt, at bestyrelsen har en sådan størrelse, at der kan foregå en konstruktiv debat og effektiv beslutningsproces, hvor alle medlemmer har mulighed for at deltage aktivt.

Bestyrelsen er sammensat ud fra at sikre ovenstående, dog taget i betragtning af at der i selskabet p.t. eksisterer et hovedaktionærforhold. Bestyrelsen mødes med jævne mellemrum i henhold til en i forvejen fastlagt møde- og arbejdsplan, hvor det p.t. vurderes, at 4 årlige møder samt et ordinært strategimøde hvert andet år er tilstrækkeligt for at sikre, at bestyrelsens opgaver og ansvar udføres.

Der er p.t. ikke udarbejdet skriftlige evalueringsprocedurer, hvor bestyrelsens og de individuelle medlemmers herunder bestyrelsesformandens arbejde, resultater og sammensætning løbende og systematisk evalueres med henblik på at forbedre bestyrelsesarbejdet, ligesom tilsvarende skriftlige evalueringsprocedurer heller ikke er udarbejdet for direktionen.

Aflønning af bestyrelse og direktion

Bestyrelsen fastlægger principper og retningslinier for udformningen af eventuelle incitamentsprogrammer for selskabets direktion og bestyrelse, for sidstnævntes vedkommende med henblik på generalforsamlingens godkendelse. Det vurderes, at den samlede aflønning p.t. ligger på et konkurrencedygtigt og rimeligt niveau og afspejler direktionens og bestyrelsen selvstændige indsats og værdiskabelse for selskabet.

Selskabet anvender ikke vederlagsudvalg.

Revision

- Bestyrelsen evaluerer revisors uafhængighed og kompetence og indstiller, efter samråd med direktionen, denne til generalforsamlingen. Efterfølgende indgår bestyrelsen revisionsaftalen og aftaler honoraret med revisionen.
- Ikke-revisionsydelser omfatter i det væsentlige rådgivning om skattemæssige forhold samt assistance i forbindelse med virksomhedsovertagelser. Ikke-revisionsydelser herudover aftales i hvert enkelt tilfælde mellem direktion og bestyrelse inden igangsætning.
- Bestyrelsen evaluerer de interne kontrolsystemer på basis af revisionsprotokollater og ad hoc gennemgang af væsentlige risikoelementer, herunder forsikringsdækning og forretningsgange for debitorer, varebeholdninger og investeringer.
- På bestyrelsesmødet, hvor udkast til årsrapport behandles, drøfter revision og bestyrelse den anvendte regnskabspraksis og væsentlige regnskabsmæssige skøn og gennemgår revisors konklusioner og revisionsprotokollat.
- Bestyrelsens kontakt til revisionen varetages af bestyrelsesformanden, idet selskabet ikke anvender revisionsudvalg.

Risikostyring

Risikostyringens formål er bl.a. at:

- Udvikle og fastholde en forståelse i organisationen af virksomhedens strategiske og operationelle mål, herunder at identificere de kritiske succesfaktorer.
- Analysere de muligheder og udfordringer, som er knyttet til realiseringen af ovennævnte mål og risikoen for, at de ikke opfyldes.
- Analysere de væsentlige aktiviteter, der finder sted i virksomheden for at identificere de risici, der er knyttet hertil. Risikostyring fokuserer også på procedurer for styring af skader, kontraktindgåelse, arbejdssikkerhed, miljø og sikring af fysiske værdier.

Bestyrelsens risikovurdering fremgår dels af dette prospekt, dels af tidligere fremlagte årsrapporter

PERSONALE

ANTAL GENNEMSNITLIGE ANSATTE

Antallet af gennemsnitlige ansatte har hos udsteder og hos Notox udgjort:

	<u>2006</u>	<u>2005</u>	<u>2004</u>	<u>2003</u>
Antal ansatte (gennemsnit) (Udsteder)	510	482	448	444
Antal ansatte (gennemsnit) (Notox)	83	39	12	12

AKTIEBEHOLDNINGER OG AKTIEOPTIONER

Personligt ejede eller via selskaber ejede aktier før og efter Transaktionen:

Navn	Beholdning	Før %	Efter %
Leif Stiholt, bestyrelsesformand	1.809.140	64,8	56,4
Hans Jørgen Kaptain, bestyrelsesnæstformand	7.950	0,3	0,2
Knud Andersen, bestyrelsesmedlem	2.950	0,1	0,1
Lars Radoor Sørensen, bestyrelsesmedlem	0	0,0	0,0
Jan B. Pedersen, medarbejdervalgt bestyrelsesmedlem	0	0,0	0,0
Anders Bach, medarbejdervalgt bestyrelsesmedlem	0	0,0	0,0
<hr/>			
Hans Fuglgaard, adm. direktør	20.436	0,7	0,6
Hans Jørn Sørensen, direktør	29.830	1,1	0,9
Carsten Schmidt, økonomidirektør	250	0,0	0,0
Jesper Kraft Jensen, logistik- og indkøbsdirektør	0	0,0	0,0

Optionsprogram

I forbindelse med genforhandling af administrerende direktør Hans Fuglgaards ansættelsesvilkår har bestyrelsen den 22. december 2006 tildelt Hans Fuglgaard en tegningsret til 27.900 aktier i selskabet til en kurs, der er op til 15% lavere end dagskursen pr. denne dag. Tegningsretten er gældende i perioden 1. januar 2009 - 31. december 2011. Udnyttes retten ikke indenfor dette tidsrum, bortfalder retten. Markedsværdien efter Black & Schoules er opgjort til et niveau omkring 3,0 mio. DKK under forudsætning af en rente på 4% og en volatilitet på 35. Endvidere er der i perioden 2006 til 2012 tildelt Hans Fuglgaard aktier i selskabet svarende til 10% af hans årsløn. Værdien heraf forventes at udgøre ca. 300 - 400 tDKK årligt. Tildelingen er betinget af, at Hans Fuglgaard på tildelingstidspunktet har været ansat som administrerende direktør hele det pågældende år.

Formålet med tildelingen er at fastholde Hans Fuglgaard som administrerende direktør i en årrække.

STØRRE AKTIONÆRER

EJERFORHOLD FØR OG EFTER TRANSAKTIONEN

Navn	Beholdning	Nom.	Før %	Efter %
Stiholt Holding A/S, Trafikcenter Sæby Syd 6-7, 9300 Sæby	1.809.140	18.091.400	64,8	56,4
P.A. Johansen Holding A/S og Poul-Anker Johansen, Lupinvej 1, 9500 Hobro.	143.920	1.439.200	5,2	4,5
HCS 82 ApS, Gruts Alle 6, 2900 Hellerup	376.650	3.766.500	0,0	11,7
CIS Consult ApS, Sønderbakken 19, 2820 Gentofte	41.800	418.500	0,0	1,3

Stiholt Holding A/S har følgende aktionærer, som ejer over 5% af stemmerne eller kapitalen:
LS Invest, Sæby ApS (ejet af Leif Stiholt) og Anita Vangsgaard Stiholt
HCS 82 ApS ejes af Helle Karin Bruhn-Petersen
CIS Consult ApS ejes direkte af Lars Frederiksen

Der er ikke forskellige klasser og dermed heller ikke forskellige rettigheder på aktierne.

TRANSAKTIONER MED NÆRTSTÅENDE PARTER

NÆRTSTÅENDE PARTER

Scandinavian Brake Systems A/S' nærtstående parter med betydelig indflydelse omfatter selskabernes bestyrelse, direktion og ledende medarbejdere samt disse personers relaterede familiemedlemmer. Nærtstående parter omfatter endvidere selskaber, hvori førnævnte personkreds har væsentlige interesser.

Endvidere omfatter de nærtstående parter de tilknyttede og associerede virksomheder, hvor Scandinavian Brake Systems A/S har bestemmende eller betydelig indflydelse.

CIS Consult ApS og HCS 82 ApS er ikke indeholdt i nærtstående parter.

Der har ikke fundet transaktioner sted mellem selskabet og dets nærtstående parter, udover med næstformanden Hans Jørgen Kaptain's advokatforretning. Der henvises til omtale under "Bestyrelse og direktion" side 28-29.

BESTYRELSE OG DIREKTION

Der er samhandel med næstformanden Hans Jørgen Kaptain's advokatforretning (Advokatfirmaet Hjulmand & Kaptain) angående juridisk bistand. Disse transaktioner er foretaget på markedsmæssige vilkår.

TILKNYTTETE OG ASSOCIEREDE VIRKSOMHEDER

Moderselskabet har i året haft samhandel med tilknyttede og associerede virksomheder. Transaktionerne har været salg af varer og forretning af mellemværender. Disse Transaktioner er foretaget på markedsmæssige vilkår.

OPLYSNINGER OM USTEDERENS AKTIVER OG PASSIVER, FINANSIELLE STILLING OG RESULTATER

HISTORISKE REGNSKABSOPLYSNINGER

Økonomisk udvikling og finansielle forhold i SBS-koncernen før Transaktionen (uddrag):

1.000 DKK	2005	2004	2003
Nettoomsætning	687.735	594.384	525.074
<i>Index</i>	149	129	114
Resultat af primær drift	51.162	36.593	22.141
Finansielle poster (netto)	7.844	9.411	6.775
Resultat før skat	43.318	27.181	15.366
Skat af årets resultat	16.677	8.711	5.143
Årets resultat	26.641	18.470	10.223
Balance	2005	2004	2003
Langfristede aktiver	180.979	154.204	140.194
Kortfristede aktiver	307.251	258.968	243.835
Aktiver i alt	488.230	413.172	384.029
Egenkapital	163.078	137.444	130.809
Langfristede forpligtelser	84.159	88.600	51.502
Kortfristede forpligtelser	240.993	187.128	201.718
Passiver i alt	488.230	413.172	384.029
Rentebærende gæld (netto)	181.747	148.903	151.000
Investering i materielle anlægsaktiver	18.213	16.666	9.658
Af- og nedskrivninger	17.677	14.968	18.855
Antal ansatte (gennemsnit)	482	448	444
Pengestrøm/Finansielle tilstand			
Likvide midler og bankgæld (netto), Primo	-79.568	-109.995	-118.259
Fra driftsaktivitet	16.042	38.661	35.265
Fra investeringer	-36.993	-20.949	-14.738
Fra finansiering	-16.007	12.715	-12.263
	-116.526	-79.568	-109.995

Note: Rentebærende gæld er defineret som langfristet gæld, kortfristet prioritetsgæld og bankgæld med modregning af likvide beholdninger

Nøgletal	2005	2004	2003
Overskudsgrad i % (EBIT-margin)	7,4	6,2	4,2
Afkastningsgrad i % (ROIC ekskl. GW)	15,6	12,4	8,4
Forrentning af egenkapital i % (ROE)	17,9	13,8	7,9
Egenkapitalandel i %	32,8	33,3	34,1
P/E-værdi	16,5	9,2	8,6
Price/Cash flow (P/CF)	58,0	4,4	2,5
Resultat pr. aktie i DKK (EPS Basic)	9,5	6,0	3,2
Cash flow pr. aktie i DKK (CFPS)	2,7	13,9	11,2
Udbytte pr. aktie i DKK (DPS)	3,2	1,7	1,1
Indre værdi pr. aktie i DKK (BVPS)	57,5	49,3	42,2
Kurs/indre værdi	2,7	1,1	0,7
Børskurs ultimo	158	55	28

Hoved- og nøgletal for 2004 og 2005 er udarbejdet i overensstemmelse med IFRS. Sammenligningstallene for 2001-2003 er ikke tilpasset den ændrede regnskabspraksis, men udarbejdet i henhold til den hidtidige regnskabspraksis baseret på bestemmelserne i årsregnskabsloven og danske regnskabsvejledninger. Resultat pr. aktie er beregnet i overensstemmelse med IAS 33. Øvrige nøgletal er beregnet efter Finansanalytikerforeningens "Anbefalinger og Nøgletal 2005".

For anvendt regnskabspraksis og noter henvises til afsnittene i de offentliggjorte regnskaber for de enkelte år.

Historiske regnskabsoplysninger for Notox Holding A/S

1.000 DKK	2005	2004	2003
Bruttofortjeneste	-1.146	-913	517
Resultat før renter m.v.	-1.699	-950	514
Finansielle poster (netto)	-17.551	-4.804	-2.994
Resultat før skat	-19.250	-5.754	-2.480
Skat af årets resultat	5.123	1.841	1.797
Årets resultat	-14.127	-3.913	-683
Langfristede aktiver	2.456	6.470	8.966
Kortfristede aktiver	34.151	13.514	6.628
Aktiver i alt	36.607	19.984	15.594
Egenkapital	-2.140	7.795	9.161
Langfristede forpligtelser	16.539	5.073	1.590
Kortfristede forpligtelser	22.208	7.116	4.843
Passiver i alt	36.607	19.984	15.594

KRYDSREFERENCETABEL

Det følger af bilag 1, pkt. 20.1 i Kommissionens forordning (EF) nr. 809/2004 af 29. april 2004 om gennemførelse af Europa-Parlamentets og Rådets direktiv 2003/71/EF for så vidt angår oplysninger i prospekter samt disses format, integration af oplysninger ved henvisning og offentliggørelse af sådanne prospekter samt annoncering (prospektforordningen), at reviderede regnskabsoplysninger for de seneste tre regnskabsår samt delårsrapporter udarbejdet siden seneste reviderede årsrapport skal medtages i Prospektet.

I overensstemmelse med artikel 28 i prospektforordningen, samt § 18, stk. 2 i prospektbekendtgørelsen, integreres følgende oplysninger i Prospektet ved henvisning til selskabets årsrapporter for 2003, 2004 og 2005 samt selskabets delårsrapporter for 1. kvartal, halvårsregnskabet og 3. kvartal af 2006, der er tilgængelige via selskabets hjemmeside www.sbs.dk.

Endvidere integreres følgende oplysninger i prospektet ved henvisning til Notox Holding A/S årsrapporter for 2003, 2004 og 2005, der er tilgængelige på selskabets kontor.

Årsrapporter for SBS og Notox Holding:

Oplysningselement	SBS årsrapport 2005	SBS årsrapport 2004	SBS årsrapport 2003	Notox Holding årsrapport 2005	Notox Holding *) årsrapport 2004	Notox Holding *) årsrapport 2003
Ledelsesberetningen	s. 2-14	s. 2-12	s. 2-12	s. 4-5	s. 2-3	s. 2-3
Ledelsespåtegning	s. 15	s. 13	s. 13	s. 2	s. 4	s. 4
Revisionspåtegning	s. 15	s. 13	s. 13	s. 3	s. 5	s. 5
Anvendt regnskabspraksis	s. 16-22	s. 14-16	s. 14-16	s. 6-9	s. 6-8	s. 6-8
Ændringer i anvendt regnskabspraksis (IFRS)	s. 16-17	-	-	-	-	-
Resultatopgørelse	s. 23	s. 17	s. 17	s. 10	s. 9	s. 9
Balance	s. 24-25	s. 18-19	s. 18-19	s. 11-12	s. 10-11	s. 10-11
Egenkapitalopgørelse	s. 26-27	s. 20	s. 20	-	-	-
Pengestrømsopgørelse	s. 28	s. 21	s. 21	-	-	-
Noter	s. 29-43	s. 22-31	s. 22-31	s. 13-17	s. 12-14	s. 12-14

*) Selskabet skiftede i 2005 navn fra Emis Holding A/S (CVR.nr. 26 73 89 46) til Notox Holding A/S (CVR.nr. 26 73 89 46).

DELÅRSRAPPORTER FOR SBS

Oplysningselement	Delårsrapport
Delårsrapport for perioden 01.01. - 30.09.2006	SBS' delårsrapport for 3. kvartal 2006 dateret 23. november 2006 - fondsbørsmeddelelse nr. 14-2006
Halvårsrapport 1. halvår 2006	SBS' halvårsrapport for 1. halvår 2006 dateret 24. august 2006 - fondsbørsmeddelelse nr. 12-2006
Ledelsespåtegning - tillæg	Tillæg til fondsbørsmeddelelse nr. 12-2006, dateret 24. august 2006
Kvartalsrapport 1. kvartal 2006	SBS' delårsrapport for 1. kvartal 2006 dateret 28. april 2006 - fondsbørsmeddelelse nr. 8-2006

REVISION AF HISTORISKE ÅRSRAPPORTER

Årsrapporterne har haft følgende revisionspåtegninger:

År 2003 (jf. årsrapporten for 2003, side 13):

REVISIONSPÅTEGNING

Til aktionærerne i Scandinavian Brake Systems A/S

Vi har revideret årsrapporten for Scandinavian Brake Systems A/S for regnskabsåret 1. januar - 31. december 2003, side 2-31. Selskabets ledelse har ansvaret for årsrapporten. Vort ansvar er på grundlag af vor revision at udtrykke en konklusion om årsrapporten, side 2-31.

Den udførte revision

Vi har udført vor revision i overensstemmelse med danske revisionsstandarder. Disse standarder kræver, at vi tilrettelægger og udfører revisionen med henblik på at opnå høj grad af sikkerhed for, at års-

rapporten ikke indeholder væsentlig fejlinformation. Revisionen omfatter stikprøvevis undersøgelse af information, der understøtter de i årsrapporten anførte beløb og oplysninger. Revisionen omfatter endvidere stillingtagen til den af ledelsen anvendte regnskabspraksis og til de væsentlige skøn, som ledelsen har udøvet, samt vurdering af den samlede præsentation af årsrapporten. Det er vor opfattelse, at den udførte revision giver et tilstrækkeligt grundlag for vor konklusion. Revisionen har ikke givet anledning til forbehold.

Konklusion

Det er vor opfattelse, at årsrapporten giver et retvisende billede af koncernens og moderselskabets aktiver, forpligtelser, egenkapital, finansielle stilling pr. 31. december 2003 samt af resultatet af koncernens og moderselskabets aktiviteter og pengestrømme for regnskabsåret 1. januar - 31. december 2003 i overensstemmelse med årsregnskabsloven, danske regnskabsvejledninger og de krav, Københavns Fondsbørs i øvrigt stiller til regnskabsaflæggelse for børsnoterede selskaber.

Svendborg, den 26. marts 2004

KPMG C.Jespersen
Statsautoriseret Revisionsinteressentskab

Gert Jensen,
statsaut. revisor

KPMG C.Jespersen
Statsautoriseret Revisionsinteressentskab

Jørgen Kjærhus,
statsaut. revisor

RSM plus
Statsautoriseret Revisionsaktieselskab

Per Krogh Petersen,
statsaut. revisor

LEDELSESPÅTEGNING OG REVISIONSPÅTEGNING

13

År 2004 (jf. årsrapporten for 2004, side 13):

REVISIONSPÅTEGNING

Til aktionærerne i Scandinavian Brake Systems A/S

Vi har revideret årsrapporten for Scandinavian Brake Systems A/S for regnskabsåret 1. januar - 31. december 2004, side 2-31, der aflægges efter årsregnskabsloven, danske regnskabsvejledninger og de krav, som Københavns Fondsbørs i øvrigt stiller til regnskabsaflæggelse for børsnoterede selskaber.

Selskabets ledelse har ansvaret for årsrapporten. Vort ansvar er på grundlag af vor revision at udtrykke en konklusion om årsrapporten, side 2-31.

Den udførte revision

Vi har udført vor revision i overensstemmelse med danske revisionsstandarder. Disse standarder kræver, at vi tilrettelægger

Svendborg, den 31. marts 2005

KPMG C.Jespersen
Statsautoriseret Revisionsinteressentskab

Gert Jensen,
statsaut. revisor

KPMG C.Jespersen
Statsautoriseret Revisionsinteressentskab

Jørgen Kjærhus,
statsaut. revisor

RSM plus
Statsautoriseret Revisionsaktieselskab

Per Krogh Petersen,
statsaut. revisor

LEDELSE- OG REVISIONSPÅTEGNING

13

År 2005 (jf. årsrapportens for 2005, side 15):

REVISIONSPÅTEGNING

Til aktionærene i Scandinavian Brake Systems A/S

Vi har revideret årsrapporten for Scandinavian Brake Systems A/S for regnskabsåret 1. januar - 31. december 2005, der aflægges efter International Financial Reporting Standards (IFRS) som godkendt af EU og yderligere danske oplysningskrav til årsrapporter for børsnoterede selskaber. Selskabets ledelse har ansvaret for årsrapporten. Vort ansvar er på grundlag af vor revision at udtrykke en konklusion om årsrapporten.

Den udførte revision

Vi har udført vor revision i overensstemmelse med danske revisionsstandarder. Disse standarder kræver, at vi tilrettelægger

Svendborg, den 30. marts 2006

KPMG C.Jespersen
Statsautoriseret Revisionsinteressentskab


Gert Jensen,
statsaut. revisor

og udfører revisionen med henblik på at opnå høj grad af sikkerhed for, at årsrapporten ikke indeholder væsentlig fejlinformation. Revisionen omfatter stikprøvevis undersøgelse af information, der understøtter de i årsrapporten anførte beløb og oplysninger. Revisionen omfatter endvidere stillingtagen til den af ledelsen anvendte regnskabspraksis og til de væsentlige skøn, som ledelsen har udøvet, samt en vurdering af den samlede præsentation af årsrapporten. Det er vor opfattelse, at den udførte revision giver et tilstrækkeligt grundlag for vor konklusion.

Revisionen har ikke givet anledning til forbehold.

Konklusion

Det er vores opfattelse, at årsrapporten giver et retvisende billede af koncernens og moderselskabets aktiver, passiver og finansielle stilling pr. 31. december 2005 samt af resultatet af koncernens og moderselskabets aktiviteter og pengestrømme for regnskabsåret 1. januar - 31. december 2005 i overensstemmelse med International Financial Reporting Standards (IFRS) som godkendt af EU og yderligere danske oplysningskrav til årsrapporter for børsnoterede selskaber.


Jørgen Kjærhus,
statsaut. revisor

LEDELSES- OG REVISIONSPÅTEGNING

15

MIDLERTIDIGE OPLYSNINGER OG ANDRE REGNSKABSOPLYSNINGER

SBS udsender kvartalsrapporter, der henvises derfor hertil under dette punkt.

UDBYTTEPOLITIK

Det tilstræbes hvert år at udlodde min. 25% af resultat efter skat som udbytte til aktionærerne. For de historiske udlodninger henvises til afsnittet med de historiske regnskabsoplysninger.

RETS- OG VOLDGIFTSSAGER

Der verserer p.t. ingen stats-, rets- eller voldgiftssager, ligesom det heller ikke forventes, at sådanne vil versere inden for den nærmeste fremtid.

VÆSENTLIGE ÆNDRINGER I UDSTEDERS FINANSIELLE ELLER HANDELSMÆSSIGE STILLING

Der er ikke sket væsentlige ændringer i koncernens finansielle eller handelsmæssige stilling siden udgangen af seneste regnskabsperiode, for hvilken der er offentliggjort foreløbige regnskabsoplysninger.

YDERLIGERE OPLYSNINGER

Resumé af selskabets vedtægter og lovbestemmelser (senest ændret ved bestyrelsesvedtagelse den 23. november 2006). De fuldstændige vedtægter kan rekvireres hos selskabet eller på www.sbs.dk.

Navn og hjemsted

Selskabets navn er Scandinavian Brake Systems A/S, og selskabet er hjemmehørende i Svendborg.

Formål

Ifølge vedtægternes § 2 er selskabets formål at drive fabrikation og handel.

Aktierne

Aktiekapitalen er DKK 32.085.000, og består af 3.208.500 stk. aktier á DKK 10. Ingen aktier er tillagt særlige stemmerettigheder. Aktiekapitalen er fuldt indbetalt.

Bestyrelsen er bemyndiget til at forhøje selskabets aktiekapital ved tegning af nye aktier med indtil nom. DKK 2.790.000 eller 279.000 stk. aktier á DKK 10. Bemyndigelsen er gældende til 1. april 2011. Tegning af nye aktier kan ske uden fortegningsret for aktionærerne.

Antallet af tilladte aktier er derfor 3.487.500 stk. aktier á DKK 10.

Alle aktier er ihændehaverpapirer, men kan noteres på navn i selskabets aktiebog.

Aktiebesiddelse registreres hos Værdipapircentralen, og der udstedes ikke aktiebrev. De nye aktier vil have samme ret til fortegning ved fremtidige kapitaludvidelser som de hidtidige aktier og skal i enhver henseende være stillet som den hidtidige aktiekapital.

Negotiabilitet og omsættelighed

Aktierne er omsætningspapirer, og der gælder ingen indskrænkninger i omsætteligheden.

Indløsning

Ingen aktionær er forpligtet til helt eller delvist af lade deres aktier indløse af selskabet eller andre. Såfremt selskabet likvideres, vil provenuet herfra tilgå aktionærerne i forhold til deres ejerandel af SBS på likvidationsdatoen.

Selskabet har ingen ombytningsbestemmelser for selskabets værdipapirer.

Udbytte

Aktierne giver ret til fuldt udbytte fra og med regnskabsåret 2006.

Eventuelt udbytte udbetales i henhold til Værdipapircentralens til enhver tid gældende regler. Udbytte udbetales til aktionærernes konto i det kontoførende pengeinstitut.

Efter gældende regler tilbageholder danske selskaber normalt 28% udbytteskat.

Udbytte, der ikke er hævet senest 5 år fra forfaldsdagen, tilfalder selskabet.

Generalforsamlingen

Enhver aktionær er berettiget til at møde på generalforsamlingen, når vedkommendes senest fem dage forud for denne afholdelse - mod behørig dokumentation - har løst adgangskort for sig selv - og tillige for en eventuel rådgiver - på selskabets kontor. Selskabets generalforsamlinger er åbne for pressen.

En aktionær, der har erhvervet aktier ved overdragelse, kan ikke udøve stemmeret for de pågældende aktier på generalforsamlingen, der er indkaldt, uden at aktierne er blevet noteret i

aktiebogen eller aktionæren har anmeldt og dokumenteret sin erhvervelse.

Generalforsamlingen har inden for de i love og vedtægter optrukne grænser den højeste myndighed i alle selskabets anliggender.

Ordinær generalforsamling afholdes hvert år inden udgangen af april i Svendborg, Odense eller København.

Generalforsamlingen med angivelse af dagsorden indkaldes med mindst 14 dages og højst 4 ugers varsel ved bekendtgørelse i Statstidende og i et landsdækkende dagblad, samt ved brev til alle noterede aktionærer under den i aktiebogen noterede adresse. Indkaldelsen skal indeholde dagsordenen for generalforsamlingen.

De på generalforsamlingen behandlede anliggender afgøres ved simpelt stemmeflertal, medmindre aktieselskabsloven eller selskabets vedtægter foreskriver særlige regler om repræsentation og majoritet.

Til vedtagelse af beslutninger om ændring af vedtægterne, herunder aktionærernes rettigheder eller om selskabets opløsning udkræves, at mindst 2/3 af den stemmeberettigede aktiekapital er repræsenteret på generalforsamlingen, og at beslutningen vedtages med mindst 2/3 af de afgivne stemmer. Denne betingelse er ikke strengere end lovgivningens krav.

Er 2/3 af den stemmeberettigede aktiekapital ikke repræsenteret på generalforsamlingen, men forslag i øvrigt er vedtaget med 2/3 af de repræsenterede stemmer, indkalder bestyrelsen inden 14 dage en ny, ekstraordinær generalforsamling, på hvilken forslaget kan vedtages med 2/3 af såvel de afgivne stemmer som af den på generalforsamlingen repræsenterede stemmeberettigede aktiekapital. Herudover er der ingen bestemmelser, der kan medføre, at en ændring i kontrollen med SBS forsinkes, udskydes eller forhindres.

Der er ingen betingelser hos SBS som er snævrere end retsfor-skrifterne for ændring af kapitalen.

Større aktieposter

Selskabets egne aktier (gældende fra 1. juni 2007):

- Selskaberne skal offentliggøre andelen af egne aktier, hvis andelen når, overstiger eller falder under 5% eller 10% af stemmerettighederne.

Selskabets egne aktier (gældende til 1. juni 2007):

- Selskaberne skal offentliggøre andelen af egne aktier, hvis andelen når, overstiger eller falder under 2% og når aktiebesiddelsen efterfølgende ændres i forhold til den senest meddelte besiddelse, og ændringen udgør 2% eller mere af aktiekapitalen.

Storaktionærer (gældende fra 1. juni 2007):

- Storaktionærer skal, når nedennævnte tilfælde indtræder, hurtigst muligt give meddelelse til det børsnoterede selskab og samtidig indsende samme oplysninger til Finanstilsynet.
- Det børsnoterede selskab skal hurtigst muligt offentliggøre indholdet af meddelelsen.
- Storaktionærers oplysningspligt indtræder når:

- o Aktiernes stemmeret udgør mindst 5% af aktiekapitalen stemmerettigheder, eller deres pålydende værdi udgør mindst 5% af aktiekapitalen, eller
- o Ændring i et allerede meddelt besiddelsesforhold bevirker, at grænserne på 5, 10, 15, 20, 25, 50 eller 90% samt grænserne 1/3 eller 2/3 af aktiekapitalens stemmerettigheder eller pålydende værdi nås eller ikke længere er nået, eller
- o Ændringer bevirker, at 5%'s grænsen ikke længere er nået.

Storaktionærer (gældende til 1. juni 2007):

- Storaktionærer skal, når nedennævnte tilfælde indtræder, hurtigst muligt give meddelelse til det børsnoterede selskab og samtidig indsende samme oplysninger til Finanstilsynet.
- Det børsnoterede selskab skal hurtigst muligt offentliggøre indholdet af meddelelsen.
- Storaktionærers oplysningspligt indtræder når:
 - o Aktiernes stemmeret udgør mindst 5% af aktiekapitalen stemmerettigheder, eller deres pålydende værdi udgør mindst 5% af aktiekapitalen, eller
 - o Ændring i et allerede meddelt besiddelsesforhold bevirker, at grænserne på 5%'s mellemrum fra 10% til 100% samt grænser på 1/3 eller 2/3 af aktiekapitalens stemmerettigheder eller pålydende værdi nås eller ikke længere er nået, eller
 - o Ændringer bevirker, at 5%'s grænsen ikke længere er nået.

Ekstraordinære generalforsamlinger afholdes, når bestyrelsen eller en generalforsamlingsvalgt revisor finder dette hensigtsmæssigt. Endvidere skal ekstraordinær generalforsamling indkaldes inden 14 dage, når det til behandling af et bestemt emne skriftligt forlanges af aktionærer, der ejer 1/10 af aktiekapitalen.

Senest 8 dage før hver generalforsamling fremlægges på selskabets kontor til eftersyn for aktionærerne dagsorden og de fuldstændige forslag, der skal fremsættes for generalforsamlingen, og for den ordinære generalforsamlings vedkommende årsrapporten med revisionspåtegning og ledelsesberetning.

Bestyrelsen

Generalforsamlingen vælger ifølge vedtægternes § 14 mindst 3 og højst 6 medlemmer. Bestyrelsen vælges for 1 år ad gangen, men kan genvælges. Som medlem af selskabets bestyrelse kan dog kun vælges personer, der ikke er fyldt 70 år på valgtidspunktet.

Herudover har selskabets arbejdstagere ret til blandt disse at vælge et antal medlemmer af bestyrelsen og suppleanter for disse, svarende til halvdelen af det antal bestyrelsesmedlemmer, der vælges af generalforsamlingen, dog mindst 2 medlemmer.

Bestyrelsen, der selv vælger sin formand og næstformand, har den overordnede ledelse af selskabets anliggender.

Bestyrelsen fastsætter ved en forretningsorden nærmere bestemmelser om udførelsen af sit hverv. Bestyrelsesmøder afholdes så ofte, formanden finder det hensigtsmæssigt, eller når det begæres af et medlem af bestyrelsen eller af en direktør.

Direktionen

Bestyrelsen ansætter fra en til fire direktører til at lede den daglige drift og fastsætter vilkårene for deres antagelse og de nærmere regler for deres kompetence. En af direktørerne betegnes som administrerende.

Firmategning

Selskabet tegnes af en direktør i forening med enten bestyrelsens formand eller næstformand eller af en direktør i forening med 4 andre bestyrelsesmedlemmer.

Regnskab

Selskabets regnskabsår er kalenderåret.

Revision

Revisionen af selskabets årsrapport foretages af en eller flere af generalforsamlingen valgte statsautoriserede revisorer, der fungerer indtil generalforsamlingen beslutter andet.

Udviklingen i aktiekapitalen:

	Nom. værdi
01.01.2001	34.000.000
Annullering af egne aktier 2002	-3.000.000
Annullering af egne aktier 2005	-3.100.000
Aktieombytning med Notox 2006	<u>4.185.000</u>
	<u>32.085.000</u>

DOKUMENTATIONSMATERIALE

Dokumentationsmateriale i form af udskrift fra Erhvervs- og Selskabsstyrelsen stiftelsesdokument, erklæringer fra ledelse og revisor i henhold til aktieselskabslovens regler, vedtægter, regnskaber m.v. kan rekvireres i fysisk form på selskabets adresse. Regnskaber, delårsrapporter og fondsbørsmeddelelser for SBS kan endvidere rekvireres i elektronisk form på www.sbs.dk.

OPLYSNINGER FRA TREDJEMAND, EKSPERTUDTALELSER OG INTERESSEERKLÆRINGER

Nærværende prospekt indeholder ikke ekspertudtalelser m.v.

SELSKABSVEDTÆGTER

VEDTÆGTER for SCANDINAVIAN BRAKE SYSTEMS A/S (CVR-nr. 32774210)

SELSKABETS NAVN, HJEMSTED OG FORMÅL

Paragraf 1

Selskabets navn er SCANDINAVIAN BRAKE SYSTEMS A/S. Dets hjemsted er Svendborg kommune.

Selskabet driver tillige virksomhed under binavnene:

OBTEC A/S (SCANDINAVIAN BRAKE SYSTEMS A/S), SBS- SCANDINAVIAN BRAKE SYSTEMS A/S (SCANDINAVIAN BRAKE SYSTEMS A/S), OBTEC-GRUPPEN A/S (SCANDINAVIAN BRAKE SYSTEMS A/S), HOLSTEBRO BREMSESKIVEINDUSTRI A/S (SCANDINAVIAN BRAKE SYSTEMS A/S), JBV A/S (SCANDINAVIAN BRAKE SYSTEMS A/S), JYSK BREMSETROMLEFABRIK A/S (SCANDINAVIAN BRAKE SYSTEMS A/S), EUROBRAKE LTD. A/S (SCANDINAVIAN BRAKE SYSTEMS A/S), OBTEC BRAKES LTD. A/S (SCANDINAVIAN BRAKE SYSTEMS A/S), og NORDJYSK KOBLING A/S (SCANDINAVIAN BRAKE SYSTEMS A/S).

Paragraf 2

Selskabets formål er at drive fabrikation og handel.

SELSKABETS KAPITAL OG AKTIER

Paragraf 3

Selskabets aktiekapital er kr. 32.085.000, opdelt i aktier á kr. 10 eller multipla heraf.

Aktiekapitalen er fuldt indbetalt.

Paragraf 4

Alle aktier er ihændehaverpapirer, men kan noteres på navn i selskabets aktiebog. Bestyrelsen kan autorisere en udenforstående aktiebogfører.

Ingen aktionær er pligtig at lade sine aktier indløse helt eller delvis.

Ingen aktionær har særlige rettigheder.

Aktierne er omsætningspapirer.

Der gælder ingen indskrænkninger i aktiernes omsættelighed.

Aktiebesiddelse registreres hos Værdipapircentralen, og der udstedes ikke aktiebrev.

Paragraf 5

Udbytte udbetales til aktionærene gennem Værdipapircentralen og indsættes på de bankkonti, som i Værdipapircentralen er registreret som udbyttekonti.

Paragraf 6

Udbytte, der ikke er hævet inden 5 år fra forfaldsdagen, tilfalder selskabet.

GENERALFORSAMLINGER

Paragraf 7

Generalforsamlinger indkaldes af bestyrelsen med højst 4 ugers og mindst 14 dages varsel ved bekendtgørelse i Statstidende og i et landsdækkende dagblad, samt ved brev til alle noterede aktionærer under den i aktiebogen noterede adresse. Indkaldelsen skal indeholde dagsordenen for generalforsamlingen. Såfremt der skal behandles forslag, hvis vedtagelse kræver særlig majoritet, skal dette fremhæves i indkaldelsen.

Generalforsamlinger afholdes i Svendborg, Odense eller København.

Den ordinære generalforsamling afholdes hvert år senest 4 måneder efter regnskabsårets udløb. Forslag fra aktionærene må, for at komme til behandling på den ordinære generalforsamling, være indgivet til bestyrelsen senest 2 måneder efter regnskabsårets udløb. Reglerne i aktieselskabslovens paragraf 71 gælder. Extraordinære generalforsamlinger afholdes, når bestyrelsen eller en generalforsamlingsvalgt revisor finder dette hensigtsmæssigt. Endvidere skal ekstraordinær generalforsamling indkaldes inden 14 dage, når det til behandling af et bestemt angivet emne skriftligt forlanges af aktionærer, der ejer 1/10 af aktiekapitalen.

Senest 8 dage før hver generalforsamling fremlægges på selskabets kontor til eftersyn for aktionærerne dagsorden og de fuldstændige forslag, der skal fremsættes for generalforsamlingen, og for den ordinære generalforsamlings vedkommende årsrapporten med revisionspåtegning og ledelsesberetning.

Paragraf 8

Adgang til generalforsamlingen har enhver aktionær, såfremt aktionæren senest 5 dage forud for dennes afholdelse - mod behørig dokumentation - har løst adgangskort for sig selv - og tillige for en eventuel rådgiver - på selskabets kontor. Selskabets generalforsamlinger er åbne for pressen.

En aktionær, der har erhvervet aktier ved overdragelse, kan ikke udøve stemmeret for de pågældende aktier på generalforsamlinger, der er indkaldt, uden at aktierne er blevet noteret i aktiebogen eller aktionæren har anmeldt og dokumenteret sin erhvervelse.

Paragraf 9

Dagsorden for den ordinære generalforsamling skal omfatte:

1. Bestyrelsens beretning om selskabets virksomhed i det forløbne år.
2. Fremlæggelse af årsrapport til godkendelse.
3. Beslutning om décharge for direktion og bestyrelse.
4. Forelæggelse af forslag om anvendelse af overskud eller dækning af tab i henhold til den godkendte årsrapport.
5. Valg af medlemmer til bestyrelsen.
6. Valg af revisor.
7. Eventuelle forslag fra bestyrelse eller aktionærer.
8. Eventuelt.

Paragraf 10

Generalforsamlingen vælger ved simpel stemmeflerhed en dirigent, der leder forhandlingerne og afgør alle spørgsmål vedrørende sagernes behandlingsmåde, stemmeafgivningen og dennes resultater. Stemmeafgivningen sker skriftligt, medmindre forsamlingen vedtager en anden afstemningsmåde.

Paragraf 11

Hvert aktiebeløb på kr. 10 giver én stemme.

Stemmeret kan kun udøves af aktionærer eller disses fuldmægtige, når der rettidigt er løst adgangskort, og betingelsen i paragraf 8, stk. 2, er opfyldt.

Aktionæren har ret til at møde med rådgiver eller ved fuldmægtig, der skal forevise en skriftlig og dateret fuldmagt - givet for et år eller mindre.

Paragraf 12

De på generalforsamlingen behandlede anliggender afgøres ved simpel stemmeflerhed, for så vidt der ikke efter lovgivningen eller nærværende vedtægter udkræves særlig stemmeflerhed.

Til vedtagelse af beslutninger om ændring af vedtægterne eller om selskabets opløsning udkræves, at mindst 2/3 af den stemmeberettigede aktiekapital er repræsenteret på generalforsamlingen, og at beslutningen vedtages med mindst 2/3 af de afgivne stemmer.

Er 2/3 af den stemmeberettigede aktiekapital ikke repræsenteret på generalforsamlingen, men forslag i øvrigt er vedtaget med 2/3 af de repræsenterede stemmer, indkalder bestyrelsen inden 14 dage en ny, ekstraordinær generalforsamling, på hvilken forslaget kan vedtages med 2/3 af såvel de afgivne stemmer som af den på generalforsamlingen repræsenterede stemmeberettigede aktiekapital.

Fuldmagter til at møde på den første generalforsamling skal - for så vidt de ikke udtrykkeligt måtte være tilbagekaldt - anses for gyldige også med hensyn til den anden generalforsamling.

Paragraf 13

Over det på en generalforsamling passerede indføres beretning i en dertil af bestyrelsen autoriseret protokol, der underskrives af mindst et bestyrelsesmedlem samt dirigenten.

BESTYRELSE OG DIREKTION

Paragraf 14

Selskabet ledes af en af generalforsamlingen valgt bestyrelse på mindst 3 og højst 6 medlemmer. Bestyrelsen vælges for 1 år ad gangen men kan genvælges. Som medlem af selskabets bestyrelse kan dog kun vælges personer, der ikke er fyldt 70 år på valgtidspunktet.

Herudover har selskabets arbejdstagere ret til blandt disse at vælge et antal medlemmer af bestyrelsen og suppleanter for disse, svarende til halvdelen af det antal bestyrelsesmedlemmer, der vælges af generalforsamlingen, dog mindst to medlemmer.

Såfremt det antal bestyrelsesmedlemmer, der kan vælges af arbejdstagerne, ikke udgør et helt antal, skal der ved beregningen af antallet afrundes opad.

Paragraf 15

Bestyrelsen, der selv vælger sin formand og næstformand, har den overordnede ledelse af selskabets anliggender.

Bestyrelsen fastsætter ved en forretningsorden nærmere bestemmelser om udførelsen af sit hverv. Bestyrelsesmøder afholdes så ofte, formanden finder det hensigtsmæssigt, eller når det begæres af et medlem af bestyrelsen eller af en direktør.

Over det på bestyrelsesmøderne passerede føres en protokol, der underskrives af samtlige tilstedeværende medlemmer af bestyrelsen. På det første bestyrelsesmøde efter foretagens revision forelægges revisionsprotokollen, og de tilstedeværende bestyrelsesmedlemmer skal med deres underskrifter bekræfte, at de er gjort bekendt med indholdet.

Bestyrelsen ansætter fra en til fire direktører til at lede den daglige drift og fastsætter vilkårene for deres antagelse og de nærmere regler for deres kompetence. En af direktørerne betegnes som administrerende.

Bestyrelsen kan meddele prokura, enkel eller kollektiv.

Paragraf 16

Selskabet tegnes af en direktør i forening med enten bestyrelsens formand eller næstformand eller af en direktør i forening med 4 andre bestyrelsesmedlemmer.

REVISION

Paragraf 17

Revisionen af selskabets årsrapport foretages af en eller flere af generalforsamlingen valgte statsautoriserede revisorer, der fungerer indtil generalforsamlingen beslutter andet.

REGNSKABSAFSLUTNING, OVERSKUDDETS FORDELING

Paragraf 18

Selskabets regnskabsår er kalenderåret. Årsrapporten underskrives af direktionen og bestyrelsen samt forsynes med revisionspåtegning.

Paragraf 19

Årsrapporten opgøres overensstemmende med god regnskabsskik og under foretagelse af påbudte og nødvendige afskrivninger og henlæggelser.

Paragraf 20

Bestyrelsen bemyndiges til at forhøje selskabets aktiekapital ved tegning af nye aktier med indtil nom. kr. 2.790.000. Bemyndigelsen er gældende til 1. april 2011. Tegning af nye aktier kan ske uden fortegningsret for aktionærerne, jf. Aktieselskabslovens § 30 stk. 3. Tegning af nye aktier kan ske ved kontant indbetaling eller ved overdragelse af aktiver til selskabet (apportindskud). De nye aktier er ihændeoverpapirer, men kan noteres på navn i selskabets aktiebog. De nye aktier har i enhver henseende samme rettigheder som selskabets øvrige aktier. De nye aktier er omsætningspapirer. Der gælder ingen indskrænkninger i aktiernes omsættelighed. Aktiebesiddelsen registreres hos Værdipapircentralen, og der udstedes ikke aktiebrev.

* * *

Som senest ændret ved bestyrelsesvedtagelse den 23. november 2006, overensstemmende med generalforsamlingens bemyndigelse på ordinær generalforsamling den 28. april 2006, jf. vedtægtens paragraf 20. Bestyrelsen har udnyttet bemyndigelsen på bestyrelsesmødet den 23. november 2006 til ved en rettet emission at forhøje selskabets aktiekapital fra nom. kr. 27.900.000 til nom. kr. 32.085.000, dvs. med nom. kr. 4.185.000, jf. vedtægtens paragraf 3. Som konsekvens heraf er bemyndigelsen i vedtægtens paragraf 20 reduceret fra nom. kr. 6.975.000 til nom. kr. 2.790.000.

I bestyrelsen:


Leif Stiholt


Hans Jørgen Kaptain


Knud Andersen


Lars Radoor Sørensen


Anders Bach


Jan B. Pedersen

RÅDGIVERE I FORBINDELSE MED PROSPEKTET

JURIDISKE RÅDGIVERE

Advokatfirma Hjulmand & Kaptain
Vestergade 1
9300 Sæby

SKAT / REVISION

KPMG C.Jespersen
Vestre Havnepromenade 1A
9100 Aalborg

FINANSIELLE RÅDGIVERE

Nordea Bank A/S
Vestergade 64
5000 Odense C

DEFINITIONER

Bestyrelse	Bestyrelsen i Scandinavian Brake Systems A/S består af Leif Stiholt (formand), Hans Jørgen Kaptain (næstformand), Knud Andersen, Lars Radoor Sørensen, Jan B. Pedersen og Anders Bach.
Direktion	Direktionen i Scandinavian Brake Systems A/S består af Hans Fuglgaard (adm. direktør), Hans Jørn Sørensen (direktør), Carsten Schmidt (/økonomidirektør) og fra 1.1.2007 Jesper Kraft Jensen (/indkøbs- og logistikdirektør)
DKK	Danske kroner
Emissionen	Udstedelse af 418.500 stk nye aktier á nom DKK 10 til kurs 335,00 pr. aktie
IFRS	International Financial Reporting Standards
Ledelsen	Bestyrelsen og direktionen

FINANSKALENDER 2007

22. marts 2007	Årsregnskabsmeddelelse 2006
4. april 2007	Årsrapport 2006
19. april 2007	Kvartalsrapport 1. kvartal 2007 og ordinær generalforsamling
23. august 2007	Halvårsrapport 2007
20. november 2007	Kvartalsrapport 3. kvartal 2007



SCANDINAVIAN BRAKE SYSTEMS A/S
KUOPIOVEJ 11, 5700 SVENDBORG, DANMARK
TLF.: +45 63 21 15 15 • FAX +45 63 21 15 95
SBS@SBS.DK • WWW.SBS.DK