

# Forenklet prospekt SKAGEN Global

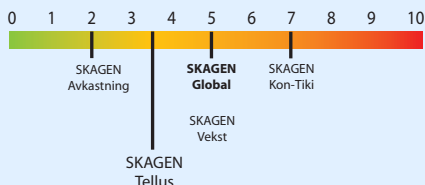


Norskregistreret aktiefond, UCITS, for danske investorer  
**Administrationselskab:** Stavanger Fondsforvaltning AS  
**Fondens startdato:** 08-08-1997  
**Forvalter:** Filip Weintraub, siden september 2001

*Al information opdateret  
pr. 28. februar 2007*

## Risiko

For at illustrere SKAGEN Fondenes mål for risici for de enkelte fonde, har vi udarbejdet en risikoskala:



Fem er vurderet som laveste risiko for aktiefonde, og nul som den risikofrie rente. Risikoskalaen er udarbejdet på baggrund af hvorledes fondens risici har været siden introduktionen.

Reduceret risiko opnås ved grundige analyser af de enkelte selskaber og af hovedtendenserne i norsk og internationalt erhvervsliv. Læs mere om risiko på næste side.

## Kontaktinformation

**Internet:** [www.skagenfondene.dk](http://www.skagenfondene.dk)  
**E-mail:** [kundeservice@skagenfondene.dk](mailto:kundeservice@skagenfondene.dk)  
**Telefon:** + 47 04001 eller + 47 51 93 98 58  
**Telefaks:** + 47 51 86 37 00

**Postadresse:** SKAGEN Fondene, Postboks 160, N-4001 Stavanger, Norge.  
Vi har kontorer i Stavanger, Oslo, Bergen, Ålesund, Trondheim, Tønsberg, Stockholm og København.

## Fondens formål

Målet vår er at give våre andelshavere bedst muligt afkast for den risikoen de løber gennem en aktivt forvaltet portefølje af internationale aktier.

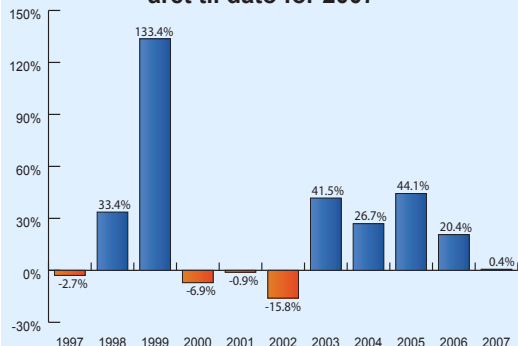
## Hvem passer fonden til?

SKAGEN Global passer til investorer, der ønsker en aktiefond, som investerer over hele verden og dermed giver god spredning både geografisk og på brancher.

## Historisk afkast

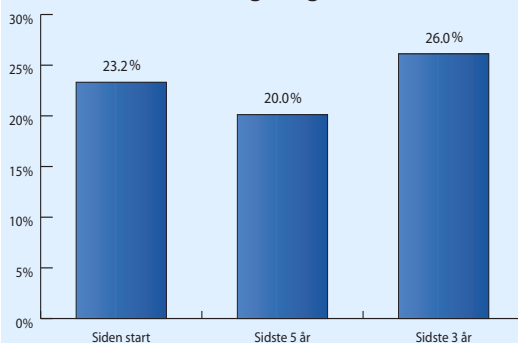
Alle tal for afkast er efter omkostninger.

### Årligt afkast 1998-2006, og afkast året til dato for 2007



Fonden blev oprettet i løbet af 1997.

### Genemsnitlig årligt afkast



## Akkumulert afkast

Sidste 3 år: 100.18%  
Sidste 5 år: 149.08%  
Siden starten: 634.19%

## Fondens investeringsstrategi

SKAGEN Global investerer i selskaber over hele verden – undtaget Norge – og søger at have en balanceret eksponering mod brancher. Investeringsfokus er på enkeltsselskaber, der er solide, men lavt prissatte – uafhængigt af markeder og brancher. Høj pengestrøm og/eller lav gældsgrad er også vigtige kriterier for valget af selskaber. Kravene til høj kvalitet og lav vurdering af selskaberne er absolutte, samtidig med at selskabsrisici og markedsrisici skal balanceres mod gevinstmulighederne.

Fondens referenceindeks er Morgen Stanleys verdensindeks (MSCI Daily Traded \$ Net World målt i NOK).

## Kommentarer til afkast

Graferne til venstre viser den historiske udvikling for fondens afkast målt i danske kroner. Samtlige omkostninger, der belastes fonden, er fratrukket.

Det historiske afkast er ingen garanti for fremtidigt afkast. Det fremtidige afkast vil blandt andet være afhængigt af markedsudviklingen, forvalterens dygtighed, fondens risici samt udgifter ved tegning og administration.

Afkastet kan blive negativt som følge af kurstab. Fondens afkast kan variere betydeligt inden for et år. Den enkelte andelshavers tab eller gevinst vil derfor afhænge af de eksakte tidspunkter for køb og salg af andele.

## Fondens kursinformation

Fondens kurs, netto andelsværdi, kalkuleres hver dag på basis af markedsværdien af de placeringer, som fonden har foretaget. Du kan finde kursinformation på [www.skagenfondene.dk](http://www.skagenfondene.dk).

Fondens andelsværdi beregnes i NOK. Fondens placeringer valutasikres normalt ikke. Dog kan nogle af fondens udenlandske placeringer sikres ved træk på fondens valutakonti.

## Udbytte

Det udbytte, som fonden modtager, reinvesteres automatisk i fonden og udgør dermed en del af andelsværdien.

## Forenklet prospekt SKAGEN Global

Norskregistreret aktiefond, UCITS, for danske investorer

### Ti største investeringer

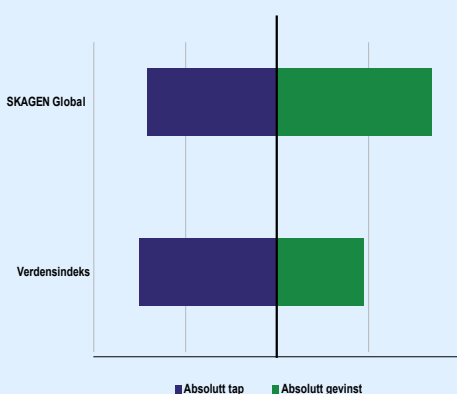
|                     |               |
|---------------------|---------------|
| Samsung Electronics | 5.62%         |
| Siemens AG          | 4.10%         |
| Pride International | 3.82%         |
| HSBC Holdings PLC   | 3.36%         |
| Bank Austria        | 3.36%         |
| J Sainsbury         | 2.94%         |
| Tyco International  | 2.77%         |
| Elektrobras         | 2.74%         |
| LG Corp             | 2.57%         |
| Kyocera             | 2.38%         |
| <b>Sum</b>          | <b>33.66%</b> |

### Absolut gevinst og tab

Vor målsætning er at give vore andelshavere bedst muligt afkast for den risiko de løber. For SKAGEN Fondene er det centrale risikoelement sandsynligheden for at tabe penge, defineret som det absolutte tab.

Grafen herunder viser fondens præstationer målt i absolutte tab og gevinster – i forhold til fondens referenceindeks, Oslo Børs samt Morgan Stanleys Verdensindeks (målt i norske kroner). Målingerne er baseret på månedlige observationer de sidste fem år.

Grafen viser, at SKAGEN Global har opnået højere gevinst og lidt lavere tab end Verdensindekset de sidste fem år.



**Absolut gevinst:** Viser summen af månedsafkast udover den risikofrie rente (ST1X - et tremåneders norsk obligationsindeks) angivet som et mål for afkastet - ikke i procent.

**Absolut tab:** Viser summen af månedsafkast mindre end den risikofrie rente (ST1X).

Denne information henvender sig ikke til, og må ikke tages til følge af, personer bosiddende i eller med skattepligt i USA, og henvender sig i øvrigt kun til personer bosat i jurisdiktioner, hvor de pågældende fonde er godkendt for salg, eller hvor ingen sådan godkendelse er nødvendig.

### Omkostninger

| Tegnet beløb:             | Tegningsgebyr i procent: |
|---------------------------|--------------------------|
| kr. 0 - 499.999           | 0,7%                     |
| kr. 500.000 - 999.999     | 0,5%                     |
| kr. 1.000.000 - 4.999.999 | 0,2%                     |
| kr. 5.000.000 og derover  | 0,0%                     |

Indløsningsgebyr

0,0%

### Årlige omkostninger, der belastes fonden

| 2006 | Årligt gjsn. siden starten |
|------|----------------------------|
|------|----------------------------|

#### Fast administrationshonorar

Beregnes daglig, belastes kvartalsvis. (Inkluderer forvaltning, administration, distribution, depot med mere)

|      |      |
|------|------|
| 1,0% | 1,0% |
|------|------|

#### Variabelt administrationshonorar

Afkast udover Morgan Stanleys Capital International Daily Traded Net \$ World index (i NOK) fordeles 90/10 mellem andelshaverne og administrations-selskabet. Fonden kan blive belastet et variabelt administrationshonorar selv om fondens afkast har været negativ, såfremt fonden har oversteget referanseindeksen. Ligeledes kan fonden have positivt afkast uden at blive belastet med et variabelt administrationshonorar, såfremt fonden ikke har givet bedre afkast end referenceindekset.

|       |       |
|-------|-------|
| 1,20% | 1,91% |
|-------|-------|

+ Øvrige omkostninger (undtagen kurtageomkostninger)

|      |      |
|------|------|
| 0,0% | 0,0% |
|------|------|

 = **Totalomkostninger** - i procent af netto andelsværdi for 2006

og årligt gennemsnit af netto andelsværdi siden introduktion.

|              |              |
|--------------|--------------|
| <b>2,20%</b> | <b>2,91%</b> |
|--------------|--------------|

### Skattemæssige forhold – for investorer, der er skattepligtige i Danmark

**Pensionsordninger:** Efter Pensionsafkastbeskatningsloven beskattes alle pensionsordninger med 15 % af de samlede kursgevinster og udbytter.

**Private investorers frie midler:** Fondsandele i SKAGEN Fondene bliver beskattet efter lagerprincippet, dvs. en løbende beskatning af både realiserede og urealiserede gevinster og tab. Urealiserede gevinster og tab indtægts- /udgiftsføres året efter optjeningsåret, dvs. beskatningen udsættes til året efter optjeningsåret. Realiserede gevinster og tab indtægts-/udgiftsføres i det år, hvor salget foretages. Eventuelt udbytte bliver indtægtsført i udbetalingsåret. Gevinster og tab samt eventuelle udbytter medregnes i investorenes kapitalindkomst og beskattes med mellem 33 og 59 %. Yderligere information kan findes på [www.skagenfondene.dk](http://www.skagenfondene.dk).

**Selskabsinvestorer:** For selskabsinvestorer beskattes gevinster og tab som for private investorers frie midler efter lagerprincippet. Eventuelt udbytte bliver indtægtsført i udbetalingsåret. Gevinster og tab inklusiv gevinst/tab på valutakurs samt eventuelle udbytter medregnes i investorenes selskabsindkomst og beskattes med 28 %.

### Tegning/indløsning

Andele i fonden kan tegnes eller indløses hos SKAGEN Fondene, via post eller telefax. Mindste tegningsbeløb er 1.000 kroner eller 150 Euro

### Yderligere information

|                                    |  |
|------------------------------------|--|
| <b>Finanskøber:</b>                | Stavanger Fondsforvaltning AS er et uafhængigt administrations-selskab uden tilknytning til en finanskøber |
| <b>Depotselskab:</b>               | Handelsbanken  |
| <b>Tilsynsmyndighed:</b>           | Det norske Kredittilsyn ( <a href="http://www.kredittilsynet.no">www.kredittilsynet.no</a> )               |
| <b>Ekstern/finansiell revisor:</b> | PricewaterhouseCoopers AS  |
| <b>Intern Revisor:</b>             | KPMG AS  |
| <b>Registreringsland:</b>          | Norge  |
| <b>Klageorgan:</b>                 | Den norske Bankklagenemnda ( <a href="http://www.bankklagenemnda.no">www.bankklagenemnda.no</a> )          |

Dette forenklete prospekt indeholder nøgleinformationer vedrørende fonden. For yderligere information, se fuldstændig prospekt, almindelige forretningsvilkår, årsrapport og SKAGEN Fondenes markedsrapport på [www.skagenfondene.dk](http://www.skagenfondene.dk). Disse kan også bestilles vederlagsfrit hos SKAGEN Fondene (se kontaktinformationer på forsiden).