

Årsrapport 2006



- Lokal, stærk og selvstændig...!

www.tb.dk

Indhold

Dagsorden for generalforsamling...	3
Selskabsoplysninger.....	4
Ledelsespåtegning.....	4
Revisionspåtegning.....	5
Ledelsesberetning.....	6 - 7
Anvendt regnskabspraksis	8 - 9
5 års hovedtal.....	10
Resultatopgørelse.....	11
Balance	12 - 13
Supplement til Ledelsesberetning..	14
Medarbejdere i Tønder Bank.....	15 - 17
Noter.....	18 - 31
Ledelseshverv	32
Fondsbørsmeddelelser	33
Set og sket i Tønder Bank 2006	34-35

Ledelse

Bestyrelse



Konsulent
Carsten D. Andersen
(Formand)



Afdelingsleder
Birgit Thye-Petersen
(Næstformand)



Direktør
Christian Frisk



El-installatør
Hans L. Hansen



Maskinhandler
Hans L. Holm



Gårdejer
Adolf Nissen

Ledelse



Mogens Mortensen
Bankdirektør



Henrik Solborg Pedersen
Organisationschef



Bent Paasch Hansen
Erhvervskundechef



Helge Knudsen
Privatkundechef



Laila L. Andreassen



Tom Lauritzen
Salgs- og udviklingschef



Jens Hørløk
Kreditchef

Afdelingsledere



Louise Greisen Nissen
Afdelingsleder
Skærbæk



Horst P. Fries
Afdelingsleder
Bylderup-Bov



Claus Jacobsen
Afdelingsleder
Løgumkloster



Trine Brodersen
Afdelingsleder
Tinglev



Per E. Petersen
Afdelingsdirektør
Vojens



Lars Kratmann Clausen
Afdelingsleder
Rødekro



Leif Warberg
Afdelingsdirektør
Toftlund



Harry B. Theilgaard
Afdelingsdirektør
Vejen



Jens Jørgen Jensen
Afdelingsdirektør
København



Frank Carstensen
Afdelingsdirektør
Århus



Dorte Gerlach
Boligchef



Carl-Heinz Hansen
Landbrugschef



Richardt Nørgaard
Regnskabschef



Bernd Søndergaard
Investeringschef

Dagsorden for generalforsamling

Tønder Bank A/S afholder ordinær generalforsamling
i Tønderhal 2 i Tønderhallerne tirsdag den 13. marts 2007 kl. 18.00.

- 1) **Bestyrelsens beretning om bankens virksomhed i det forløbne år, forelæggelse af årsrapport til godkendelse og forslag om meddelelse af decharge for bestyrelse og direktion**
- 2) **Beslutning om anvendelse af overskud eller dækning af tab i henhold til den godkendte årsrapport**
- 3) **Valg af medlemmer til bestyrelsen**
Efter tur afgår: Carsten D. Andersen og Birgit Thye-Petersen (begge er villige til genvalg)
- 4) **Valg af revisor**
Bestyrelsen foreslår genvalg af:
Leo Hansen I/S, statsaut. revisorer, Haderslev
- 5) **Forslag fra bestyrelsen eller aktionærer:**
Fra bestyrelsen foreligger følgende forslag om ændringer i Tønder Banks vedtægter, idet ny tekst er fremhævet med *kursiv*, medens slettet tekst er anført med overstreget:

§ 1

Bankens navn er TØNDER BANK A/S.
Banken driver tillige virksomhed under følgende binavne:

- *Den Sønderjyske Bank A/S*
(Tønder Bank A/S)
- *Sønderjyske Bank A/S*
(Tønder Bank A/S)
- *Egnsbank Syd A/S*
(Tønder Bank A/S)

Hjemstedet er Tønder kommune.
Bankens formål er at drive bankvirksomhed samt anden ifølge lov om finansiel virksomhed tilladt virksomhed.

§ 2, stk. 1

Bankens aktiekapital udgør 19.600.000 kr. Bestyrelsen er i tiden til den ~~14. marts 2011~~ *13. marts 2012* bemyndiget til at udvide aktiekapitalen med ~~15.680.000 kr.~~ *20.000.000 kr.* til i alt ~~35.280.000 kr.~~ *39.600.000 kr.* i én eller flere emissioner.

§ 5, stk. 1

Bestyrelsen bemyndiges til i en periode indtil den ~~14. marts 2011~~ *13. marts 2012* ad en eller flere gange at optage lån mod obligationer eller andre gældsbreve, der giver långiver ret til at konvertere sin fordring til aktier i banken.

§ 5, stk. 2

Bestyrelsen er samtidig bemyndiget til at beslutte de kapitalforhøjelser, som er fornødne for at gennemføre konvertering af konvertible lån. Konvertible lån skal ydes kontant og kan ikke overstige kr. ~~4.000.000~~ *10.000.000 kr.*

På bestyrelsens vegne

Carsten D. Andersen
Formand

Vedtægternes § 10 (uddrag):

Enhver aktionær som senest 5 kalenderdage forud har anmodet om adgangskort, har ret til at møde på generalforsamlingen. Hvert aktiebeløb på 20 kr. giver 1 stemme. Dog kan ingen aktionær afgive mere end 100 stemmer. Ingen kan heller som fuldmægtig for aktionærer afgive mere end 100 stemmer i alt.

Selskabsoplysninger

Selskabet: Tønder Bank A/S
Storegade 22
6270 Tønder

Telefon: 7472 2008
Telefax: 7472 2774
Internet: www.tb.dk
e-mail: e-post@tb.dk
CVR nr. 31 12 21 12

Stiftet: 23. maj 1913
Hjemsted: Tønder
Regnskabsår: 1. januar - 31. december

Bestyrelse: Carsten Dinsen Andersen, formand
Birgit Thye-Petersen, næstformand
Christian Frisk
Hans L. Hansen
Hans L. Holm
Adolf Nissen

Direktion: Mogens Mortensen

Revision: Leo Hansen I/S
Statsautoriserede Revisorer
Jomfrustien 27
6100 Haderslev

Ledelsespåtegning

Bestyrelse og direktion har i dag behandlet og godkendt årsrapporten for 2006 for Tønder Bank A/S. Årsrapporten er aflagt i overensstemmelse med lovgivningen og de krav til regnskabsaflæggelsen, som Københavns Fondsbørs stiller.

Vi anser den valgte regnskabspraksis for hensigtsmæssig, således at årsrapporten giver et retvisende billede af selskabets aktiver og passiver, finansielle stilling og resultat.

Årsrapporten indstilles til generalforsamlingens godkendelse.

Tønder, den 8. februar 2007

Direktion:
Mogens Mortensen

Bestyrelse:
Carsten Dinsen Andersen
Formand

Birgit Thye-Petersen
Næstformand

Christian Frisk

Hans L. Hansen

Hans L. Holm

Adolf Nissen

Revisionspåtegning

Den uafhængige revisors påtegning

Til aktionærerne i Tønder Bank A/S, Tønder

Vi har revideret årsrapporten for Tønder Bank A/S, Tønder, for regnskabsåret 1. januar 2006 – 31. december 2006 omfattende ledelsespåtegning, ledelsesberetning, anvendt regnskabspraksis, resultatopgørelse, balance og noter. Årsrapporten aflægges efter bekendtgørelse om finansielle rapporter for kreditinstitutter og fondsmæglerselskaber m.fl.

Ledelsens ansvar for årsrapporten

Ledelsen har ansvaret for at udarbejde og aflægge en årsrapport, der giver et retvisende billede i overensstemmelse med bekendtgørelse om finansielle rapporter for kreditinstitutter og fondsmæglerselskaber m.fl. Dette ansvar omfatter udformning, implementering og opretholdelse af interne kontroller, der er relevante for at udarbejde og aflægge en årsrapport, der giver et retvisende billede uden væsentlig fejlinformation, uanset om fejlinformationen skyldes besvigelser eller fejl samt valg og anvendelse af en hensigtsmæssig regnskabspraksis og udøvelse af regnskabsmæssige skøn, som er rimelige efter omstændighederne.

Revisors ansvar og den udførte revision

Vort ansvar er at udtrykke en konklusion om årsrapporten på grundlag af vor revision. Vi har udført vor revision i overensstemmelse med danske revisionsstandarder. Disse standarder kræver, at vi lever op til etiske krav samt planlægger og udfører revisionen med henblik på at opnå høj grad af sikkerhed for, at årsrapporten ikke indeholder væsentlig fejlinformation.

En revision omfatter handlinger for at opnå revisionsbevis for de beløb og oplysninger, der er anført i årsrapporten. De valgte handlinger afhænger af revisors vurdering, herunder vurderingen af risikoen for væsentlig fejlinformation i årsrapporten, uanset om fejlinformationen skyldes besvigelser eller fejl. Ved risikovurderingen overvejer revisor interne kontroller, der er relevante for virksomhedens udarbejdelse og aflæggelse af en årsrapport, der giver et retvisende billede, med henblik på at udforme revisionshandling, der er passende efter omstændighederne, men ikke med det formål at udtrykke en konklusion om effektiviteten af virksomhedens interne kontrol. En revision omfatter endvidere stillingtagen til, om den af ledelsen anvendte regnskabspraksis er passende, om de af ledelsen udøvede regnskabsmæssige skøn er rimelige samt en vurdering af den samlede præsentation af årsrapporten.

Det er vor opfattelse, at det opnåede revisionsbevis er tilstrækkeligt og egnet som grundlag for vor konklusion.

Revisionen har ikke givet anledning til forbehold.

Konklusion

Det er vor opfattelse, at årsrapporten giver et retvisende billede af selskabets aktiver, passiver og den finansielle stilling pr. 31. december 2006 samt af resultatet af selskabets aktiviteter for regnskabsåret 1. januar 2006 – 31. december 2006 i overensstemmelse med lovgivningen.

Haderslev, den 8. februar 2007

LEO HANSEN I/S
STATSAUTORISEREDE REVISORER

Karl Erik Nielsen
Statsautoriseret revisor

Ledelsesberetning

BESTYRELSENS OG DIREKTIONENS BERETNING FOR TØNDER BANKS 94. REGNSKABSÅR.

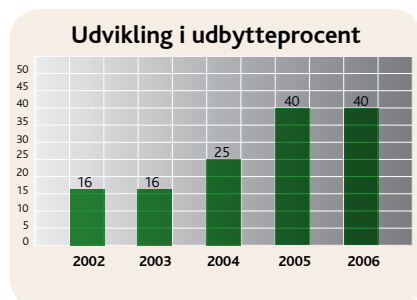
RESULTAT.

Tønder Banks regnskab for 2006 udviser et overskud på 39,1 mio.kr. før skat. I 2005 var det tilsvarende resultat 43,8 mio.kr. I forhold til 2005 er resultatet 4,7 mio. kr. lavere. Egenkapitalen forrentes med 17,3% før skat.

Resultatet overgår forventningerne, idet det dog bemærkes, at banken både i december 2006 og januar 2007 foretog opjustering af det forventede årsresultat.

Bestyrelse og direktion udtrykker særdeles stor tilfredshed med resultatet. Bestyrelsen foreslår herefter:

Udbyttebetaling for 2006 med 8 kr. pr. aktie á 20 kr. Det svarer til et udbytte på 40%.



DRIFTSRESULTATER OG BALANCE.

Netto renteindtægter udgør 67,7 mio. kr. mod 72,6 mio.kr. i 2005, et fald på 4,9 mio. kr. svarende til 6,7%.

Netto rente- og gebyrindtægter er faldet med 5,9 mio. kr. til 91,2 mio. kr., et fald på 6,1%. Faldet har bl.a. baggrund i en stor stigning i renteudgifter til indlån på 8,1 mio. kr., en vækst på 55,5%. Stigningen skyldes en forøgelse af indlån på 165 mio. kr. samt det forhold, at banken har valgt at give trofaste indlånskunder en konkurrencedygtig rente på især pensions- og børneopsparingskonti samt til kunder, som samtidig er aktionærer i banken.

Indtægter fra bankens samarbejdspartnere - Totalkredit, DLR Kredit, Garantinvest og BankInvest medvirker i betydelig grad til indtægtssiden.

Kursreguleringer viser et plus på 17,3 mio. kr. mod et plus på 13,2 mio. kr. i 2005. Nykredit benyttede i 2006 sin option til at

købe den resterende andel af Totalkredit-aktierne, hvilket gav en kursgevinst til Tønder Bank på 3,2 mio. kr., der er indeholdt i kursgevinsten for 2006.

OMKOSTNINGSUDVIKLINGEN.

De samlede omkostninger udgør 63,9 mio. kr. mod 58,8 mio. kr. i 2005. Udviklingen i omkostningerne anses som acceptabel.

NEDSKRIVNINGER PÅ UDLÅN OG GARANTIER.

Nedskrivningerne udgør 6,7 mio. kr., hvilket er 2,2 mio. kr. lavere end i 2005. Niveaue for nedskrivningerne skal ses i sammenhæng med den gunstige samfundsøkonomi, herunder også det forholdsvis lave renteniveau. Endvidere påvirkes niveaue af de nye regler for nedskrivninger, der blev indført i 2005.

UD- OG INDLÅN.

Bankens udlån er steget med 167,3 mio. kr. eller 14,6% og udgør nu 1.312,1 mio. kr. 44% af bankens udlån og garantier er til erhvervs kunder.

Indlån er steget med 165,5 mio. kr., en stigning på 16,9%, og udgør nu 1.145,4 mio. kr. Det skal her bemærkes, at indskud på primært pensionsopsparinger er steget med mere end 30 mio. kr. Bankens kunder har i langt højere grad benyttet sig af mulighederne for at foretage en fornuftig pensionsopsparing end set tidligere.

SOLVENSROCENT.

Balancen udgør 1.892,4 mio. kr. Garantier, der er uden for balancen, udgør 664,8 mio. kr. Bankens solvensprocent er på 13,0%, og egenkapitalen udgør 238,0 mio. kr.

I efteråret 2006 hjemtog Tønder Bank 50 mio. kr. ansvarlig kapital. Lånet er ydet som supplerende kapital af Mare Baltic PCC Limited, formidlet af HSH Nordbank AG, København, og forfalder den 14.11.2014.

AKTIONÆRER.

Også antallet af aktionærer er steget i 2006 - der er nu mere end 8.200 aktionærer i Tønder Bank. Det er 600 flere aktionærer end i 2005. Hovedparten af aktionærene er lokale kunder, som på denne måde yder en stor opbakning til Tønder Bank.

NYE TILTAG.

Pr. 8.2.2007 har Tønder Bank afhændet sin ejerandel på 51% i Ejendomsrådgiver Michael Riis A/S. Aktierne er solgt til Nybolig og medfører en kursgevinst på 10 mio. kr., der indtægtsføres i 2007. Michael Riis har samtidig solgt sin andel på 49% af virksomheden.

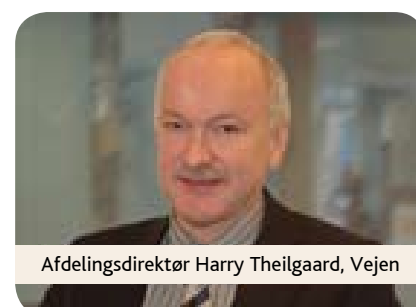
Boligbutikkerne vil fremover blive drevet under navnet Nybolig Michael Riis. Det er således fortsat Michael Riis, som vil stå i spidsen for boligbutikkerne, ligesom det også er de nuværende medarbejdere, som betjener kunderne. Der er aftalt et fortsat samarbejde på boligområdet med Nybolig Michael Riis. Med Nyboligs stærke koncept vil det blive til stor fordel både for Michael Riis og Tønder Bank at deltage i det nye samarbejde. Nybolig står stærkt på boligmarkedet og tilfører yderligere ekspertise overfor vore boligkunder.



Afdelingsdirektør Frank Carstensen, Århus

I løbet af marts måned 2007 forventer Tønder Bank at åbne et kontor i Århus, der i første omgang bliver bemanded af 2 medarbejdere. Vi får domicil på M.P. Bruuns Gade 26, 1. sal i det centrale Århus. Baggrunden er erfaringerne fra vort kontor i København, der udvikler sig tilfredsstillende, og det forhold at vi via vores kollegie i Århus har ganske mange kunder i området.

Ligeledes forventes det, at banken i løbet af marts måned åbner en ny afdeling i Vejen. Vejen by og kommune er et særdeles aktivt område, der er inde i en positiv udvikling. Afdelingen bliver placeret i Søndergade 12 i Vejen by.



Afdelingsdirektør Harry Theilgaard, Vejen

Ledelsesberetning

DATTERSELSKABER.

Sønderjysk Erhvervsfremme A/S er med virkning pr. 1.1.2006 fusioneret ind i Tønder Bank. TB Leasing ApS, der er bankens 100% ejede leasingsselskab, opnåede et resultat før skat på t.kr. 215 mod t.kr. 157 i 2005.

TØNDER BANK-KOLLEGIET I ÅRHUS.

Siden august 2003 har Tønder Bank ejet en nybygget kollegieejendom, centralt beliggende i Århus. Kollegiet, der beboes af 17 unge, som er under uddannelse i Århusområdet, er en del af bankens tilbud for unge kunder i Tønder Bank.

SAMARBEJDSPARTNERE.

Tønder Bank har en række samarbejdspartnere, som muliggør, at banken kan håndtere alle kunders opgaver og dermed yde en kvalificeret rådgivning. Her vil vi især fremhæve samarbejdet med følgende:

- **Union-Bank i Flensborg**
- **GarantInvest**
- **Sønderjysk Ejendomsformidling**
v/Valborg Schjerning i Toftlund
- **Nybolig Michael Riis**
(hidtil Ejendomsmægler Michael Riis A/S)
- **Nybolig i Vojens**
v/ejendomsmægler Stig Aaes
- **DLR Kredit**
- **Totalkredit**
- **BankInvest**

SÆRLIGE RISICI.

De væsentligste risici forbundet med bankens forretningsmæssige dispositioner er kreditmæssige risici samt rentemæssige risici tilknyttet fondsbeholdningen.

Tønder Banks bestyrelse har i instrukser til direktionen nøje fastlagt en række politikker og beføjelser, der sikrer en forsvarlig balance mellem de risici og afkast, der er nødvendige for at drive en tidssvarende bank. Bestyrelsen har løbende fuld opmærksomhed på bankens risikostyring og følger regelmæssigt op på bestyrelsens møder, hvor der aflægges en udførlig rapportering fra direktionen. Desuden er Tønder Bank under stadig kontrol af Finanstilsynet og af den generalforsamlingsvalgte revision.

GOD SELSKABSLEDELSE.

Tønder Banks bestyrelse vurderer løbende udviklingen inden for området god selskabsledelse. Bestyrelsens holdning hertil er offentliggjort på bankens hjemmeside, www.tb.dk. Københavns Fondsbørs har nedsat en komité (Nørby-udvalget), der arbejder med at fremme udviklingen indenfor god selskabsledelse. Udvalgets rapportering kan ses på hjemmesiden, www.corporategovernance.dk.

FORVENTNINGER TIL 2007.

Der forventes en afbalanceret vækst i 2007 med en fortsat øget kundetilgang og en stram omkostningsstyring. Der forventes et noget mindre nettoresultat, idet der ikke ventes nævneværdige kursreguleringer, udover de ovennævnte 10 mio. kr. Resultat før skat forventes at blive 33 - 35 mio. kr.

Med hensyn til den fremtidige offentliggørelse af bankens regnskabsmeddelelser har banken fortsat valgt at offentliggøre såvel halvårs- som årsmeddelelser. Med baggrund i det generelle forhold, at aktionærer i lokale pengeinstitutter og dermed også aktionærer i Tønder Bank har et langsigtet mål med deres investering i bankens aktier, vurderes der ikke at være et aktuelt behov for offentliggørelse af kvartalsmeddelelser.

GENERALFORSAMLING.

Bankens generalforsamling afholdes tirsdag den 13. marts 2007 kl. 18.00 i Tønderhal 2, Tønder.

TAK FOR TILLIDEN I 2006.

Bestyrelse og direktion ønsker at takke alle kunder og aktionærer for den store tillid, der er udvist banken i 2006. Uden den store lokale opbakning og samarbejde ville der ikke kunne skabes så gode resultater til gavn for kunderne, aktionærerne og banken.



Tønder Bank, set fra gården



Anvendt regnskabspraksis

Årsrapporten er aflagt i overensstemmelse med lov om finansiel virksomhed, herunder bekendtgørelse om finansielle rapporter for kreditinstitutter og fondsmæglerselskaber m.fl. (Regnskabsbekendtgørelsen). Årsrapporten er herudover udarbejdet i overensstemmelse med yderligere danske oplysningskrav til årsrapporter for børsnoterede finansielle selskaber.

Den anvendte regnskabspraksis er uændret i forhold til tidligere år. Dog er den anvendte regnskabspraksis vedrørende den regnskabsmæssige behandling af betalinger på nedskrevne udlån ændret i overensstemmelse med lovgivningen. En beregnet rente af det nedskrevne beløb er modregnet i renteindtægter og indtægtsført i nedskrivninger. Sammenligningstal for 2005 er ikke tilpasset. Ændringen har ingen indvirkning på årets resultat, balancesum eller egenkapital.

GENERELT OM INDREGNING OG MÅLING

Aktiver indregnes i balancen, når det som følge af en tidligere begivenhed er sandsynligt, at fremtidige økonomiske fordele vil tilflyde banken, og aktivets værdi kan måles pålideligt.

Forpligtelser indregnes i balancen, når banken som følge af en tidligere begivenhed har en retlig eller faktisk forpligtelse, og det er sandsynligt, at fremtidige økonomiske fordele vil fragå banken, og forpligtelsens værdi kan måles pålideligt.

Ved første indregning måles aktiver og forpligtelser til dagsværdi. Dog måles immaterielle og materielle aktiver på tidspunktet for første indregning til kostpris. Måling efter første indregning sker som beskrevet for hver enkelt regnskabspost nedenfor.

Ved indregning og måling tages hensyn til forudsigelige risici og tab, der fremkommer, inden årsrapporten aflægges, og som be- eller afkræfter forhold, der eksisterede på balancedagen.

I resultatopgørelsen indregnes indtægter i takt med, at de indtjenes, mens

omkostninger indregnes med de beløb, der vedrører regnskabsåret. Dog indregnes værdistigninger i domicilejendomme direkte på egenkapitalen.

Køb og salg af finansielle instrumenter indregnes på handelsdagen/afviklingsdagen.

REGNSKABSMÆSSIGE SKØN

Opgørelse af den regnskabsmæssige værdi af visse aktiver og forpligtelser er forbundet med et skøn over, hvordan fremtidige begivenheder påvirker værdien af disse aktiver og forpligtelser. De væsentligste skøn vedrører nedskrivning på udlån, hensættelser på garantier, opgørelse af dagsværdier for unoterede finansielle instrumenter samt hensatte forpligtelser.

De udøvede skøn er baseret på forudsætninger, som ledelsen anser som forsvarelige, men som er usikre. Herudover er banken påvirket af risici og usikkerheder, som kan føre til, at de faktiske resultater kan afvige fra skønnene.

For nedskrivninger på udlån og tilgodehavender er der væsentlige skøn forbundet med kvantificeringen af risikoen for, at ikke alle fremtidige betalinger modtages. Der er således væsentlige skøn forbundet med måling af dagsværdien af unoterede finansielle instrumenter samt investeringsejendomme.

KONCERNREGNSKAB

På grund af datterselskabernes ukomplekse aktiviteter samt beskedne størrelse i forhold til banken er der ikke udarbejdet koncernregnskab.

OMREGNING AF FREMMED VALUTA

Transaktioner i fremmed valuta omregnes ved første indregning til transaktionsdagens kurs. Tilgodehavender, gældsforpligtelser og andre monetære poster i fremmed valuta, som ikke er afregnet på balancedagen, omregnes til balancedagens lukkekurs for valutaen. Valutakursdifferencer, der opstår mellem transaktionsdagens kurs og kursen på betalingsdagen, henholdsvis balancedagens kurs, indregnes i resul-

tatopgørelsen som kursreguleringer.

RESULTATOPGØRELSEN

Renter, gebyrer og provisioner

Renteindtægter og renteudgifter indregnes i resultatopgørelsen i den periode, de vedrører. Provisioner og gebyrer, der er en integreret del af den effektive rente af et udlån, indregnes som en del af amortiseret kostpris og dermed som en integreret del af det finansielle instrument (udlån) under renteindtægter.

Provisioner og gebyrer, der er led i en løbende ydelse, periodiseres over løbetiden. Øvrige gebyrer indregnes i resultatopgørelsen på transaktionsdagen.

Skatter

Årets skat består af årets aktuelle skat og ændring af udskudt skat.

Udskudt skat indregnes af alle midlertidige forskelle mellem regnskabsmæssige og skattemæssige værdier af aktiver og forpligtelser.

Banken er sambeskattet med TB Leasing ApS og Ejendomsmægler Michael Riis A/S.

BALANCEN

Tilgodehavende hos kreditinstitutter og centralbanker

Tilgodehavende hos kreditinstitutter og centralbanker omfatter tilgodehavende hos andre kreditinstitutter samt tidsindskud i centralbanker.

Regnskabsposten måles til dagsværdi.

Udlån

Udlån og tilgodehavender måles til amortiseret kostpris, der sædvanligvis svarer til nominel værdi med fradrag af stiftelsesprovisioner mv. og fradrag af nedskrivninger til imødegåelse af indtrådte, men endnu ikke realiserede tab.

Nedskrivninger til tab foretages, når der er objektiv indikation for værdiforringelse. Nedskrivning foretages med forskellen mellem den regnskabsmæssige værdi før nedskrivningen og

Anvendt regnskabspraksis

nutidsværdien af de forventede fremtidige betalinger på udlånet.

Nedskrivninger foretages såvel individuelt som gruppevist. Banken gennemgår alle engagementer over 900.000 kr. individuelt. Udlån under denne grænse samt udlån, der ikke er nedskrevet individuelt, indgår i de gruppevise vurderinger. Gruppevise nedskrivninger foretages baseret på en opdeling af udlånene i 3 grupper. Grupperne er opgjort således, at de i videst muligt omfang har ensartede kreditrisici.

På grundlag af udvalgte risikoparametre for den enkelte gruppe er der foretaget et kvalificeret skøn over nedskrivningsbehovet. Der er ikke vurderet at være behov for gruppevise nedskrivninger ved regnskabsårets udgang.

Aktier og obligationer

Børsnoterede værdipapirer indregnes og måles med lukkekursen på balancedagen. Unoterede værdipapirer er indregnet til dagsværdi på balancedagen.

Kapitalandele

Kapitalandele i tilknyttede virksomheder mv. indregnes til den regnskabsmæssige indre værdi.

I resultatopgørelsen indregnes selskabets andel af virksomhedernes resultater efter skat efter eliminering af urealiserede koncerninterne fortjenester og tab.

Immaterielle aktiver, grunde og bygninger og øvrige materielle aktiver

Immaterielle anlægsaktiver, herunder IT-udviklingsomkostninger, indregnes til anskaffelsespris med fradrag af lineære afskrivninger over brugstiden.

Domicilejendomme, som er bygninger hvorfra banken udøver sin virksomhed, indregnes til omvurderet værdi. Ved fastsættelse af denne værdi anvendes afkastmetoden. Omvurdering foretages så hyppigt, at der ikke forekommer væsentlige forskelle til dagsværdien. Afskrivningsgrundlaget er anskaffelsespris med tillæg af forbedringer og med fradrag af forventet scrapværdi. Afskrivninger foretages lineært over brugstiden.

Investeringsejendomme, som er alle øvrige ejendomme, indregnes til dagsværdi. Ved fastsættelse af denne værdi anvendes afkastmetoden.

Der har ikke været eksterne eksperter involveret i målingen af investerings- og domicilejendomme

Øvrige materielle anlægsaktiver indregnes til anskaffelsespris med fradrag af lineære afskrivninger over brugstiden efter fradrag af eventuel beregnet scrapværdi.

Forventede brugstider

(anvendes ved beregning af afskrivninger):

Immaterielle anlægsaktiver	3 år
Domicilejendomme	100 år
Inventar	4 år
Automobiler	4 år
IT-udstyr	2 år

Egne aktier

Anskaffelses- og afståelsessummer samt udbytte fra egne aktier indregnes direkte i overført resultat under egenkapitalen.

5 års hovedtal

	2006	2005	2004	2003	2002
Udvalgte resultatposter (i 1.000 kr.)					
Netto rente- og gebyrindtægter	91.228	97.163	86.874	83.901	75.604
Kursreguleringer	17.347	13.191	13.667	15.362	10.494
Udgifter til personale og administration	59.260	54.007	51.408	48.882	44.474
Nedskrivninger på udlån	6.746	8.921	7.902	14.264	12.579
Resultat af kapitalandele i tilknyttede virksomheder	-8	757	767	807	170
Resultat før skat	39.120	43.765	32.450	28.806	24.118
Årets resultat	29.906	32.400	24.151	22.535	16.521

Udvalgte balanceposter og garantier (i 1.000 kr.)

Udlån til amortiseret kostpris	1.312.134	1.144.853	1.033.550	940.534	779.236
Indlån	1.145.369	979.908	987.478	934.515	899.299
Aktiver i alt	1.892.419	1.505.309	1.492.515	1.384.112	1.287.774
Aktiekapital	19.600	19.600	20.160	20.160	20.160
Egenkapital i alt	237.982	214.611	194.633	179.180	159.870
Garantier mv.	664.777	585.793	446.611	372.926	395.483

Nøgletal

Solvensprocent	pct.	13,0	13,3	12,1	13,2	14,2
Kernekapitalprocent	pct.	11,0	11,2	11,8	12,4	11,3
Egenkapitalforrentning før skat	pct.	17,3	21,4	17,4	17,0	16,8
Egenkapitalforrentning efter skat	pct.	13,2	15,8	12,9	13,3	11,5
Indtjening pr. omkostningskrone	kr.	1,55	1,65	1,46	1,40	1,39
Renterisiko	pct.	2,8	2,5	3,3	5,2	6,1
Valutaposition	pct.	8,1	12,9	2,3	6,5	10,9
Valutarisiko	pct.	0,0	0,0	0,0	0,0	0,0
Udlån plus nedskrivninger herpå i forhold til indlån	pct.	118,0	120,1	110,0	106,1	92,5
Overdækning i forhold til lovkrav om likviditet	pct.	85,1	23,5	84,8	99,5	153,9
Summen af store engagementer	pct.	75,6	87,8	113,1	121,3	38,4
Andel af tilgodehavender med nedsat rente	pct.	1,3	1,5	2,6	2,8	3,2
Akkumuleret nedskrivningsprocent	pct.	2,0	1,8	3,0	4,0	4,6
Årets nedskrivningsprocent	pct.	0,3	0,5	0,5	1,0	1,0
Årets udlånsvækst	pct.	14,6	10,5	10,2	20,7	1,0
Udlån i forhold til egenkapital		5,5	5,3	5,3	5,2	4,9
Årets resultat pr. aktie (stykstørrelse 100 kr.)	kr.	152,6	162,6	119,8	111,8	81,9
Indre værdi pr. aktie (stykstørrelse 100 kr.)	kr.	1.233,0	1.095,0	965,0	889,0	793,0
Udbytte pr. aktie (stykstørrelse 100 kr.)	kr.	40,0	40,0	25,0	16,0	16,0
Børskurs/årets resultat pr. aktie (stykstørrelse 100 kr.)		15,2	13,2	10,4	9,8	7,4
Børskurs/indre værdi pr. aktie (stykstørrelse 100 kr.)		1,88	1,96	1,29	1,23	0,76
Børskurs (stykstørrelse 20 kr.)		464,8	434,4	249,6	219,0	121,0

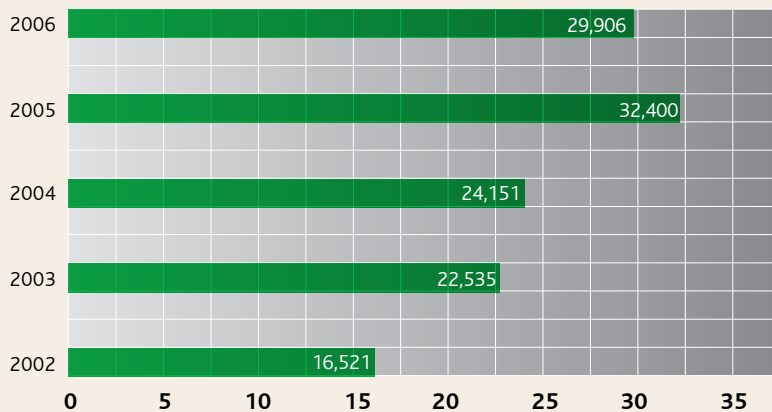
Sammenligningstal for årene 2002 og 2003 er ikke tilpasset ny regnskabspraksis.

Resultatopgørelse for regnskabsåret 2006

		2006	2005
		i 1.000 kr.	i 1.000 kr.
Note			
1	Renteindtægter	97.652	92.256
2	Renteudgifter	-29.900	-19.619
	Netto renteindtægter	67.752	72.637
	Udbytte af aktier mv.	721	793
3	Gebyrer og provisionsindtægter	23.594	24.689
	Afgivne gebyrer og provisionsudgifter	-839	-956
	Netto rente- og gebyrindtægter	91.228	97.163
4	Kursreguleringer	17.347	13.191
	Andre driftsindtægter	1.179	350
5	Udgifter til personale og administration	-59.260	-54.007
	Af- og nedskrivninger på immaterielle og materielle aktiver	-4.620	-4.768
	Nedskrivninger på udlån mv.	-6.746	-8.921
	Resultat af kapitalandele i tilknyttede virksomheder	-8	757
	Resultat før skat	39.120	43.765
6	Skat	-9.214	-11.365
	Årets resultat	29.906	32.400

Overskudsdisponering:

Foreslået udbytte	7.840	7.840
Overført fra andre reserver	-8	757
Overført overskud	22.074	23.803
Anvendt i alt	29.906	32.400



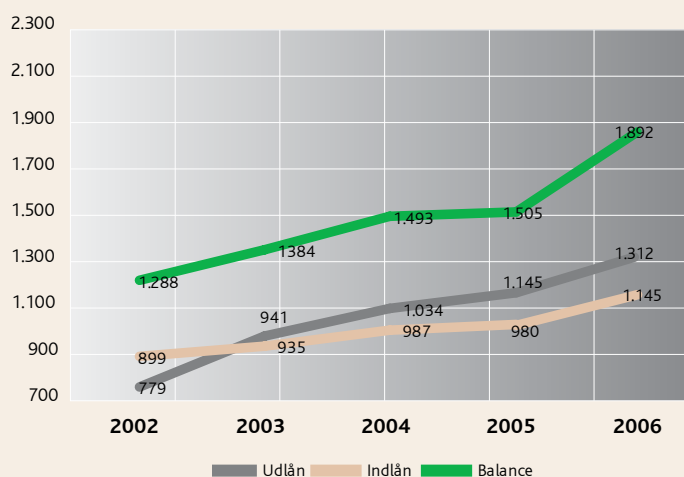
Årets resultat
i mio. kr.

Balance pr. 31. december 2006

AKTIVER

	2006	2005
	i 1.000 kr.	i 1.000 kr.
Note		
Kassebeholdning og anfordringstilgodehavender hos centralbanker	7.243	6.953
7 Tilgodehavender hos kreditinstitutter og centralbanker	127.484	29.638
8 Udlån til amortiseret kostpris	1.312.134	1.144.853
9 Obligationer til dagsværdi	227.138	161.852
10 Aktier mv.	122.806	93.340
Kapitalandele i tilknyttede virksomheder	1.779	4.061
11 Immaterielle aktiver	2.465	2.263
12 Grunde og bygninger i alt	75.350	50.039
Investeringsjendomme	25.033	11.859
Domicilejendomme	50.317	38.180
13 Øvrige materielle aktiver	1.517	2.033
Aktuelle skatteaktiver	2.768	197
Midlertidigt overtagne aktiver	0	825
Andre aktiver	11.735	9.255
Aktiver i alt	1.892.419	1.505.309

Udvikling over 5 år
i mio. kr.



Balance pr. 31. december 2006

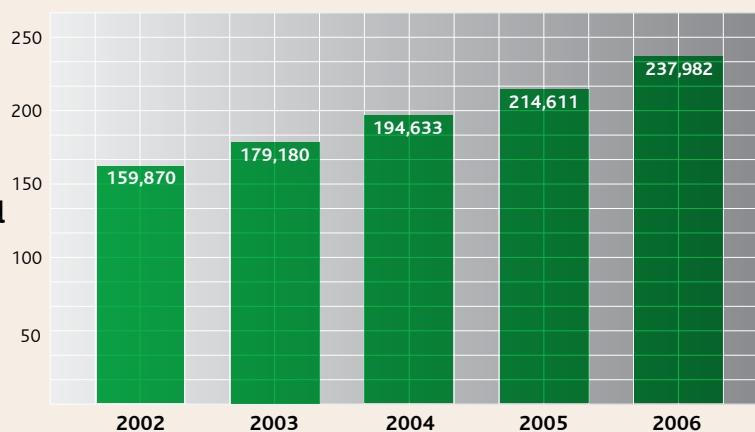
PASSIVER

Note		2006	2005
		i 1.000 kr.	i 1.000 kr.
	Gæld:		
14	Gæld til kreditinstitutter og centralbanker	378.874	190.068
15	Indlån	1.145.369	979.908
	Aktuelle skatteforpligtelser	0	813
16	Anden gæld	22.661	40.179
	Periodeafgrænsningsposter	836	686
	Gæld i alt	1.547.740	1.211.654
	Hensatte forpligtelser:		
17	Hensættelser til udskudt skat	4.417	1.741
	Hensatte forpligtelser i alt	4.417	1.741
18	Efterstillede kapitalindskud	102.280	77.303
19	Egenkapital:		
	Aktiekapital	19.600	19.600
	Andre reserver	928	2.209
	Overført overskud	217.454	192.802
	Egenkapital i alt	237.982	214.611
	Passiver i alt	1.892.419	1.505.309

IKKE-BALANCEFØRTE POSTER

20	Garantier mv.	664.777	585.793
	Ikke-balanceførte poster i alt	664.777	585.793
21	Sikkerhedsstillelser		

Udvikling i egenkapital
i mio. kr.



Supplement til Ledelsesberetning

Antal aktier i Tønder Bank: 980.000 stk.

Stemmeret: Hvert aktiebeløb på 20 kr. giver en stemme. Dog kan ingen aktionær afgive mere end 100 stemmer i alt.

Bestyrelsen: Består af 6 medlemmer som vælges på generalforsamlingen. Valget gælder for 4 år. Der kan finde genvalg sted. Der er ingen aldersbegrænsninger på valgbare aktionærer til bestyrelsen.

Ændring af vedtægter kan ske således: På generalforsamlingen træffes alle beslutninger ved simpelt flertal, bortset fra de tilfælde, hvor aktieselskabsloven eller bankens vedtægter kræver kvalificeret flertal.

Forslag til ændring af bankens vedtægter samt frivillig opløsning og fusion kan alene vedtages, såfremt forslaget tiltrædes af mindst 9/10 såvel af de afgivne stemmer som af den på gene-

ralforsamlingen repræsenterede stemmeberettigede kapital.

Forslag til vedtægtsændringer samt frivillig opløsning og fusion, som støttes af bestyrelsen, kan dog vedtages med det majoritetskrav, som kræves ifølge aktieselskabsloven eller særlige bestemmelser i bankens vedtægter.

Beslutning om

1. Ændring af bankens formål,
2. Bankens opløsning,
3. Bankens fusion med et andet selskab,
4. Overdragelse af bankens samlede formue,

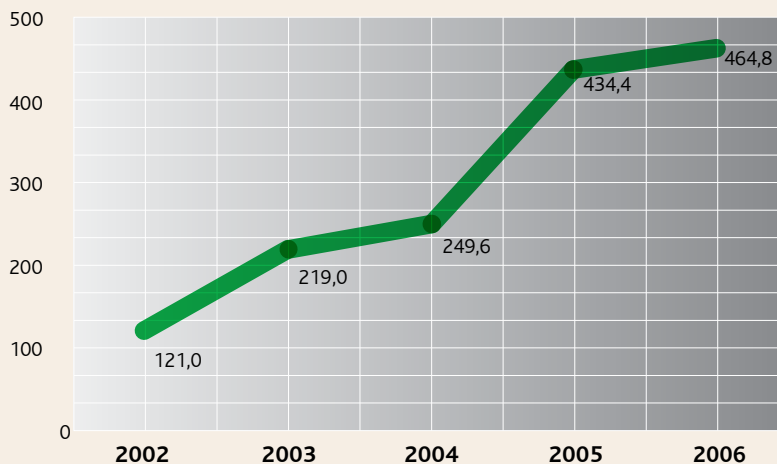
er kun gyldig, såfremt mindst 1/2 af aktiekapitalen er repræsenteret på generalforsamlingen, og forslaget vedtages med mindst 3/4 af de afgivne stemmer og af 2/3 af den på generalforsamlingen repræsenterede stemmeberettigede aktiekapital.

Er halvdelen af aktiekapitalen ikke repræsenteret på generalforsamlingen, men er forslaget i øvrigt vedtaget med

3/4 af de afgivne stemmer og af 2/3 af den på generalforsamlingen repræsenterede stemmeberettigede aktiekapital, indkalder bestyrelsen inden 14 dage en ny generalforsamling, på hvilken forslaget kan vedtages med 3/4 af de afgivne stemmer uden hensyn til den repræsenterede aktiekapitals størrelse.

Beføjelser: Bestyrelsen har indtil den 14.3.2011 bemyndigelse til ad en eller flere gange at optage lån mod obligationer eller andre gældsbreve, der giver långiver ret til at konvertere sin fordring til aktier i banken. Bestyrelsen er samtidig bemyndiget til at beslutte de kapitalforhøjelser, som er fornødne for at gennemføre konvertering af konvertible lån. Konvertible lån skal ydes kontant og kan ikke overstige 4 mio.kr. Bestyrelsen er bemyndiget til i tiden til den 14.3.2011 at udvide aktiekapitalen med 15.680.000 kr. til i alt 35.280.000 kr. i én eller flere emissioner.

Tønder Banks børskurs
over 5 år



Medarbejdere i Tønder Bank



Mogens Mortensen
Bankdirektør



Jacob Tygsen
Kontorchef



Henrik Solborg Pedersen
Organisationschef



Bernd Søndergaard
Investeringschef



Henning Pedersen
Storkundechef



Bent Buchard
Pensionsansvarlig



Bent Paasch Hansen
Erhvervskundechef



Bjarne Riemke
Erhvervsrådgiver



Carl-Heinz Hansen
Landbrugschef



Bjarne Anker Lassen
Souschef i landbrugsafd.



Friedrich Hindrichsen
Landbrugs-konsulent



Jens Hørloek
Kreditchef



Mona Tychsen
Kundemedarbejder



Willi Schulze
Kundemedarbejder



Helge Knudsen
Privatkundechef



Andreas Bruhn
Souschef i privat-kundeafdelingen



Dorthe Gerlach
Boligchef



Torben Jensen
IT-chef



Laila Andreasen
Administrationschef



Tom Lauritzen
Salgs- og udviklingschef



Camilla Graabek Andresen
Grafiker



Dorte Fries
Kunderådgiver



Marianne Knudsen
Kunderådgiver



Mette Winter Eriksen
Kunderådgiver



Tønder



Richardt Nørgaard
Regnskabschef



Thomas Jessen
Regnskabsmedarbejder



Annemarie Nielsen
Kundemedarbejder



Karin Pedersen
Kundemedarbejder



Malene Rosendahl
Kundemedarbejder



Martin Hummelose Nielsen
Finanselev



Tonni Nielsen
Finanselev



Conni Thams
Kundemedarbejder



Hanne Hindberg
Service-medarbejder



Marianne Bonnichsen
Service-medarbejder



Hanne Frandsen
Service-medarbejder



Konrad Hansen
Bankbetjent



Lars Andreasen
Bankbetjent

Medarbejdere i Tønder Bank



Toftlund



Leif Warberg
Afdelingsdirektør



Johannes Brink
Kunderådgiver



Michael Krogh
Kundemedarbejder



Anne Kathrine Clausen
Kundemedarbejder



Inger Schack
Kundemedarbejder



Sabrina Christensen
Finanselev



Trine Brodersen
Afdelingsleder



Christian Christiansen
Finanselev



Betina Westergaard
Kundemedarbejder



Conny Christensen
Kunderådgiver



Jacob Jacobsen
Kunderådgiver



Tinglev



Vojens



Per E. Petersen
Filioldirektør



Bjarne Torndahl
Souschef



Mona Bonde
Kunderådgiver



Hanne Warming
Kunderådgiver



Marianne Toft
Kundemedarbejder



Jan Nielsen
Kundemedarbejder



Jesper Kremling Boisen
Finanselev



Louise Greisen Nissen
Afdelingsleder



Marilene Mathiesen
Kunderådgiver



Linnea D. Homilius
Kunderådgiver



Karina Nicolaisen
Kundemedarbejder



Stig Delboe
Finanselev



Skærbæk

Medarbejdere i Tønder Bank



Bylderup-Bov



Horst P. Fries
Afdelingsleder



Malene B. Sørensen
Kundemedarbejder



Claus Jacobsen
Afdelingsleder



Christiane Michaelsen
Kunderådgiver



Rikke Mensel
Finanselev



Løgumkloster



Lars Kratmann Clausen
Afdelingsleder



Heidi Hansen
Kunderådgiver



Inge Nørr Andersen
Kunderådgiver



Claus Hansen
Kundemedarbejder



Rødekro



Jens Jørgen Jensen
Afdelingsdirektør



Mikael Schneider
Kunderådgiver



Frank Carstensen
Afdelingsdirektør



Henrik Øst Andersson
Kunderådgiver



Vejen



Harry B. Theilgaard
Afdelingsdirektør

København

Århus

Noter

		2006	2005
		i 1.000 kr.	i 1.000 kr.
Note			
1	Renteindtægter		
	Tilgodehavender hos kreditinstitutter og centralbanker	1.235	1.590
	Udlån	92.396	82.102
	Obligationer	3.979	8.564
	Øvrige renteindtægter	42	0
	Renteindtægter i alt	97.652	92.256
2	Renteudgifter		
	Kreditinstitutter og centralbanker	4.245	3.011
	Indlån	22.628	14.552
	Efterstillede kapitalindskud	3.027	2.016
	Øvrige renteudgifter	0	40
	Renteudgifter i alt	29.900	19.619
3	Gebyrer- og provisionsindtægter		
	Værdipapirhandel og depoter	2.549	2.424
	Betalingsformidling	2.119	1.143
	Lånesagsgebyrer	3.006	7.257
	Garantiprovision	8.747	8.104
	Øvrige gebyrer og provisioner	7.173	5.761
	Gebyrer og provisionsindtægter i alt	23.594	24.689
4	Kursreguleringer		
	Andre udlån til dagsværdi	0	84
	Obligationer	2.641	-138
	Aktier mv.	13.922	11.848
	Valuta	683	712
	Afledte finansielle instrumenter	55	685
	Øvrige aktiver	46	0
	Kursreguleringer i alt	17.347	13.191
5	Udgifter til personale og administration		
	Lønninger og vederlag til bestyrelse og direktion		
	Direktion	2.212	1.998
	Bestyrelse	372	319
	I alt	2.584	2.317
	Personaleudgifter		
	Lønninger	27.666	25.111
	Pensioner	3.004	2.613
	Udgifter til social sikring	3.215	2.822
	I alt	33.885	30.546



Udsigt over Kongens Mose

Noter

	2006	2005
	i 1.000 kr.	i 1.000 kr.
Note		
Administration		
Samlet honorar til den generalforsamlingsvalgte revisor, der udfører den lovpligtige revision	655	583
Heraf andre revisorydelser end revision	45	75
Øvrige administrationsudgifter	22.136	20.561
I alt	22.791	21.144
Udgifter til personale og administration i alt	59.260	54.007
Gennemsnitlige antal beskæftigede, omregnet til heltidsbeskæftigede	72,8	67,8
Direktion og bestyrelse		
Størrelsen af lån, pant, kaution eller garantier samt tilhørende sikkerhedsstillelser stiftet for nedennævnte ledelsesmedlemmer.		
Lån, sikkerhedsstillelser mv.		
Direktion	527	647
Bestyrelse	21.748	20.442
Bestyrelsens og direktionens forretninger med banken foregår på almindelige markedsvilkår.		
6		
Skat		
Beregnet skat af årets indkomst	7.370	10.910
Udskudt skat	1.771	358
Efterregulering af tidligere års beregnet skat	73	-141
Skat på nedskrivningskonto	0	238
Skat i alt	9.214	11.365
Effektiv skattesats		
Selskabsskat betales i henhold til acontoskatteordningen. Den effektive skatteprocent udgør 23,6%, og kan forklares således:		
Gældende skattesats	28,0%	28,0%
Ændring som følge af skat på nedskrivningskontoen	0,0%	0,6%
Skat, tidligere år	0,2%	0,0%
Permanente afvigelser samt ændring i skatteprocent ved beregning af udskudt skat	-4,6%	-2,6%
Effektiv skattesats	23,6%	26,0%

Noter

	2006	2005
	i 1.000 kr.	i 1.000 kr.
Note		
7 Tilgodehavender hos kreditinstitutter og centralbanker		
Tilgodehavender på opsigelse hos centralbanker	99.854	0
Tilgodehavender hos kreditinstitutter	27.630	29.638
Tilgodehavender hos kreditinstitutter og centralbanker i alt	127.484	29.638
Løbetidsfordeling efter restløbetid		
Tilgodehavender hos kreditinstitutter og centralbanker		
Anfordringstilgodehavender	112.484	14.638
1 - 5 år	15.000	0
Over 5 år	0	15.000
Tilgodehavender hos kreditinstitutter og centralbanker i alt	127.484	29.638
8 Udlån til amortiseret kostpris		
På anfordring	203.523	175.475
Til og med 3 måneder	104.346	71.414
Over 3 måneder og til og med 1 år	424.216	409.665
Over 1 år og til og med 5 år	413.804	366.334
Over 5 år	166.245	121.965
Udlån og andre tilgodehavender til amortiseret kostpris i alt	1.312.134	1.144.853
Kreditrisici		
Udlån og garantidebitorer fordelt på sektorer og brancher i pct. ultimo året		
Offentlige myndigheder	2,07	0,98
Erhverv		
Landbrug, jagt og skovbrug	10,34	13,86
Fiskeri	0,00	0,00
Fremstillingsvirk., råstofudv., el-, gas-, vand- og varmeværker	3,20	2,68
Bygge- og anlægsvirksomhed	8,07	8,73
Handel, restaurations- og hotelvirksomhed	8,36	9,19
Transport, post og telefon	2,38	1,84
Kredit- og finansieringsvirksomhed samt forsikringsvirksomhed	2,54	3,10
Ejendomsadministration og -handel, forretningsservice	5,70	7,85
Øvrige erhverv	3,54	6,52
Erhverv i alt	44,13	53,77
Private	53,80	45,25
Udlån og garantidebitorer i pct. ultimo året i alt	100,00	100,00

Noter

Note	2006	2005
	i 1.000 kr.	i 1.000 kr.
Individuelle nedskrivninger på udlån og andre tilgodehavender		
Nedskrivninger i årets løb	10.700	10.022
Tilbageførsel af nedskrivninger foretaget i tidligere regnskabsår	-2.196	-941
Udlån mv. hvor der er indtruffet objektiv indikation for værdiforringelse før nedskrivning	82.200	87.095
Nedskrivninger	-39.375	-31.775
Udlån mv. hvor der er indtruffet objektiv indikation for værdiforringelse efter nedskrivning	42.825	55.320
Akkumulerede nedskrivninger på udlån og garantidebitorer i procent af udlån og garantier ultimo året (1 decimal)	2,0	1,8
Tilgodehavender med standset renteberegning udgør ultimo året	26.629	25.964
9 Obligationer til dagsværdi		
Andre realkreditobligationer	91.299	11.400
Øvrige obligationer	135.839	150.452
Obligationer i alt	227.138	161.852
10 Aktier mv.		
Aktier/investeringsbeviser noteret på Københavns Fondsbørs	63.502	38.194
Unoterede aktier mv. optaget til dagsværdi	59.304	55.146
Aktier mv. i alt	122.806	93.340
11 Immaterielle aktiver		
Samlet anskaffelsespris primo	13.114	10.814
Tilgang	2.547	2.300
Afgang	-1.493	0
Samlet anskaffelsespris ultimo	14.168	13.114
Af- og nedskrivninger primo	10.851	8.642
Årets afskrivninger	2.345	2.209
Tilbageførte af- og nedskrivninger	-1.493	0
Af- og nedskrivninger ultimo	11.703	10.851
Bogført beholdning ultimo	2.465	2.263
Bogført værdi primo	2.263	2.172



Noter

		2006	2005
		i 1.000 kr.	i 1.000 kr.
Note			
12	Grunde og bygninger		
	Investeringsejendomme		
	Dagsværdi primo	11.859	11.847
	Tilgang	13.174	12
	Dagsværdi ultimo	25.033	11.859
	Domicilejendomme		
	Omvurderet værdi primo	38.180	37.766
	Tilgang	12.757	838
	Afskrivninger	-620	-424
	Omvurderet værdi ultimo	50.317	38.180
	Grunde og bygninger i alt	75.350	50.039
13	Øvrige materielle aktiver		
	Samlet anskaffelsespris primo	17.202	16.040
	Tilgang	1.142	1.319
	Afgang	-1.259	-157
	Samlet anskaffelsespris ultimo	17.085	17.202
	Af- og nedskrivninger primo	15.169	13.189
	Årets afskrivninger	1.655	2.137
	Tilbageførte af- og nedskrivninger	-1.256	-157
	Af- og nedskrivninger ultimo	15.568	15.169
	Øvrige materielle aktiver i alt	1.517	2.033
	Bogført værdi primo	2.033	2.851
14	Gæld til kreditinstitutter og centralbanker		
	Gæld til kreditinstitutter	378.874	190.068
	Gæld til kreditinstitutter og centralbanker i alt	378.874	190.068
	Løbetidsfordeling efter restløbetid		
	Gæld til kreditinstitutter og centralbanker		
	På anfordring	288.874	155.147
	Til og med 3 måneder	0	14.921
	Over 3 måneder og til og med 1 år	70.000	0
	Over 1 år og til og med 5 år	0	20.000
	Over 5 år	20.000	0
	Gæld til kreditinstitutter og centralbanker i alt	378.874	190.068

Noter

		2006	2005
		i 1.000 kr.	i 1.000 kr.
Note			
15	Indlån		
	På anfordring	850.437	722.310
	Med opsigelsesvarsel	5.099	7.310
	Tidsindskud	82.332	73.917
	Særlige indlånsformer	207.501	176.371
	Indlån i alt	1.145.369	979.908
	Løbetidsfordeling efter restløbetid		
	Indlån		
	På anfordring	870.395	733.256
	Til og med 3 måneder	86.489	88.509
	Over 3 måneder og til og med 1 år	8.107	6.659
	Over 1 år og til og med 5 år	25.742	23.824
	Over 5 år	154.636	127.660
	Indlån i alt	1.145.369	979.908
16	Anden gæld		
	Forskellige kreditorer	20.078	37.081
	Skyldige renter og provision	2.573	3.089
	Øvrig gæld	10	9
	Anden gæld i alt	22.661	40.179
17	Hensættelse til udskudt skat		
	Hensættelse til udskudt skat primo	1.741	1.383
	Tilgang ved fusion med Sønderjysk Erhvervsfremme A/S	905	0
	Ændring i udskudt skat	1.771	358
	Hensættelse til udskudt skat ultimo	4.417	1.741
18	Efterstillede kapitalindskud		
	Spar Fyn Invest, 15.000.000 kr., forfalder 16.12.2010.	15.000	15.000
	Indskuddet kan af Tønder Bank helt eller delvis indfries til kurs 100 med Finanstilsynets forudgående godkendelse, dog tidligst den 16.12.2007. Renten er indtil 15.12.2007 3 mdr. cibor + 1,75% p.a. Derefter forrentes indskuddet indtil udløb med 3 mdr. cibor + 5%.		
	Mare Baltic PCC Limited, formidlet af HSH Nordbank AG, København, 5.000.000 EUR, forfalder 31.10.2015.	37.280	37.303
	Indskuddet kan af Tønder Bank helt eller delvis indfries til kurs 100 med Finanstilsynets forudgående godkendelse, dog tidligst den 31.10.2010. Renten er indtil den 31.10.2010 6 mdr. euribor + 1,30%. Derefter forrentes indskuddet med 6 mdr. euribor + 2,80% indtil 31.10.2013, hvorefter renten indtil udløb er 6 mdr. euribor + 3,05%.		

Noter

	2006	2005
	i 1.000 kr.	i 1.000 kr.
Note		
Mare Baltic PCC Limited, formidlet af HSH Nordbank AG, København, 50.000.000 kr. forfalder 14.11.2014.	50.000	0
Indskuddet kan af Tønder Bank helt eller delvis indfries til kurs 100 med Finanstilsynets forudgående godkendelse, dog tidligst den 14.11.2011. Renten er indtil den 16.11.2011 6 mdr. cibor + 1,10%. Derefter forrentes indskuddet indtil udløb med 6 mdr. cibor + 2,60%.		
Obligationslån, indfriet 29.04.2006.	0	25.000
Efterstillet kapitalindskud i alt	102.280	77.303
19 Egenkapital		
Aktiekapital primo	19.600	20.160
Udgået ved nedskrivning af aktiekapital	0	-560
Aktiekapital ultimo	19.600	19.600
Overkurs ved emission primo	0	18.014
Anden afgang	0	-18.014
Overkurs ved emission ultimo	0	0
Andre reserver primo	2.209	1.895
Øverført til det til disposition værende beløb	-8	757
Afgang ved køb af egne kapitalandele	0	-443
Afgang ved fusion med Sønderjysk Erhvervsfremme A/S	-1.273	0
Andre reserver ultimo	928	2.209
Overført overskud primo	192.802	154.564
Årets overskud	29.914	31.643
Tilgang ved salg af egne kapitalandele	24.037	27.381
Tilgang ved fusion med Sønderjysk Erhvervsfremme A/S	1.273	18.014
Afgang ved køb af egne kapitalandele	-22.852	-33.907
Udbetalt udbytte	-7.720	-4.893
Overført overskud ultimo	217.454	192.802
Egenkapital i alt	237.982	214.611
Heraf foreslået udbytte	7.840	7.840
Aktiekapital		
Bankens aktiekapital er fordelt på 980.000 stk. aktier á 20 kr. pålydende, i alt 19.600.000 kr.		



Noter

Note	2006	2005
	i 1.000 kr.	i 1.000 kr.
Egne aktier		
Primo		
Antal egne aktier i 1.000 stk.	16	24
Pålydende værdi 1.000 kr.	326	473
Procent af aktiekapitalen	1,66%	2,35%
Tilgang		
Antal egne aktier i 1.000 stk.	42	100
Pålydende værdi 1.000 kr.	834	2.006
Procent af aktiekapitalen	4,29%	10,24%
Samlet købspris i 1.000 kr.	18.480	26.822
Afgang		
Antal egne aktier i 1.000 stk.	43	108
Pålydende værdi 1.000 kr.	857	2.153
Procent af aktiekapitalen	4,29%	10,98%
Samlet salgspris i 1.000 kr.	19.633	33.812
Ultimo		
Antal egne aktier i 1.000 stk.	15	16
Pålydende værdi 1.000 kr.	303	326
Procent af aktiekapitalen	1,53%	1,66%

Tilgangen er erhvervet som følge af almindelig handel med bankens egne aktier.

20	Garantier mv.		
	Finansgarantier	249.012	176.976
	Tabsgarantier for realkreditudlån	227.111	245.747
	Øvrige garantier	188.654	163.070
	Garantier mv. i alt	664.777	585.793

21 Sikkerhedsstillelser

Ved udgangen af 2006 har banken deponeret værdipapirer for nominelt 3,2 mio. kr. (kursværdi 3,4 mio. kr.) i Danmarks Nationalbank i forbindelse med likviditets- og fondsafviklingen.

Noter

		2006	2005
		i 1.000 kr.	i 1.000 kr.
Note			
22	Mellemværende med tilknyttede virksomheder i koncernen		
	Aktivpost		
	Udlån og andre tilgodehavender	353	308
	Aktivposter i alt	353	308
	Passivpost		
	Indlån og anden gæld	607	2.424
	Passivposter i alt	607	2.424
23	Koncernredegørelse		
	Banken er moderselskab for TB Leasing ApS, Tønder, hvor banken ejer hele anpartskapitalen på 125.000 kr. Selskabets aktiviteter består i at lease aktiver til tredjemand.		
	Anparterne i TB Leasing ApS er i bankens årsrapport indregnet til den regnskabsmæssige indre værdi. Egenkapitalen i TB Leasing ApS udgør 892.983 kr. og resultatet før skat udgør 214.962 kr.		
	Endvidere er banken moderselskab for Ejendomsmægler Michael Riis A/S, Tønder, hvor banken ejer 51% af aktiekapitalen på 1.500.000 kr. (765.000 kr.). Aktiviteten i selskabet er ejendomsmæglervirksomhed.		
	Aktierne i Ejendomsmægler Michael Riis A/S er i bankens årsrapport indregnet til den regnskabsmæssige indre værdi. Bankens andel af egenkapitalen i Ejendomsmægler Michael Riis A/S udgør 1.227.116 kr., og bankens andel af resultatet før skat udgør -357.036 kr.		
	Der har i regnskabsåret været transaktioner med ovennævnte selskaber i forbindelse med finansiering mv. Transaktionerne er sket på markedsvilkår.		
	Moderselskabet har overfor en ekstern långiver stillet garantier på i alt 472.425 CHF (bogført værdi pr. 31. december 2006, 2.192.051 kr.)		
24	Kapitalkrav og solvens		
	Kapitalkrav i medfør af §124, stk. 1 i Lov om finansiel virksomhed	15.546	15.546
	Kernekapital efter fradrag		
	Egenkapital	237.982	214.611
	Immaterielle aktiver	-2.465	-2.263
	Foreslået udbytte	-7.840	-7.840
	Kernekapital efter fradrag	227.677	204.508

Noter

Note	2006	2005
	i 1.000 kr.	i 1.000 kr.
Basiskapital efter fradrag		
Egenkapital	237.982	214.611
Immaterielle aktiver	-2.465	-2.263
Foreslået udbytte	-7.840	-7.840
Efterstillede kapitalkrav	102.280	74.578
Kapitalandele i andre finansielle virksomheder	-59.904	-36.535
Basiskapital efter fradrag	270.053	242.551
Vægtede poster udenfor handelsbeholdningen	1.312.803	1.175.770
Vægtede poster under strengen	450.064	408.696
Vægtede poster med modpartsrisiko	15	7
Vægtede poster med markedsrisiko mv.	308.669	245.272
Vægtede poster i alt	2.071.551	1.829.745
Kernekapital efter fradrag i procent af vægtede poster i alt (pct)	11,0	11,2
Solvensprocent ifølge Lov om finansiell virksomhed § 124, stk. 1 (pct)	13,0	13,3

Noter

	Nominel værdi	Markedsværdi		Netto- markedsværdi
		Positiv værdi	Negativ værdi	
25 Uafviklede spotforretninger				
i 1.000 kr.		2006		
Renteforretninger, køb	4.465	0	7	-7
Renteforretninger, salg	4.465	12	0	12
Aktieforretninger, køb	2.615	19	9	10
Aktieforretninger, salg	2.610	8	14	-6
	14.155	39	30	9
		2005		
Renteforretninger, køb	5.537	10	2	8
Renteforretninger, salg	6.519	4	5	-1
Aktieforretninger, køb	3.537	34	24	10
Aktieforretninger, salg	3.654	60	31	29
	19.247	108	62	46
26 Rentekontrakter				
i 1.000 kr.		2006		
Terminer, køb	3.856	1	-10	-9
Terminer, salg	3.856	17	0	17
	7.712	18	-10	8
		2005		
Terminer, køb	10.000	14	0	14
Terminer, salg	10.000	10	0	10
	20.000	24	0	24

Ledelseshverv

LEDELSESHVERV - DIREKTION

Mogens Mortensen,
bankdirektør, 52 år.

Bestyrelsesmedlem i:

- Ejendomsmægler Michael Riis A/S, formand
- TB Leasing ApS, formand

Øvrige hverv:

- Tønder Handelsskole, bestyrelsesmedlem
- Erhvervsforum for Tønder Kommune, næstformand

LEDELSESHVERV - BESTYRELSE

Bestyrelsesmedlemmernes valgperiode er 4 år

Carsten Dinsen Andersen
formand, 60 år.
Genvalgt den 18. marts 2003

Bestyrelsesmedlem i:

- Ejendomsmægler Michael Riis A/S
- TB Leasing ApS
- Alm. Brand Formue A/S

Øvrige hverv:

- Økonomiudvalget Tønder Kommune, medlem

Birgit Thye-Petersen,
næstformand, 53 år.
Indvalgt den 18. marts 2003

Bestyrelsesmedlem i:

- TB Leasing ApS

Christian Frisk,
51 år.
Genvalgt den 15. marts 2005

Bestyrelsesmedlem i:

- Reick Møbler A/S

Øvrige hverv:

- Reick Møbler A/S, direktør
- C-Frisk ApS, direktør

Hans L. Holm,
53 år.
Genvalgt den 16. marts 2004

Bestyrelsesmedlem i:

- Hans Holm Maskinforretning A/S
- Hans Holm Holding ApS

Øvrige hverv:

- Hans Holm Maskinforretning A/S, direktør
- Hans Holm Ejendomsselskab ApS, direktør
- Hans Holm Holding ApS, direktør

Hans L. Hansen,
60 år.
Genvalgt den 15. marts 2005

Bestyrelsesmedlem i:

- SIC A/S, formand

Øvrige hverv:

- 4546 ApS, direktør
- Teknik- og Miljøudvalget, Tønder Kommune, formand
- Sydjysk Affaldsvarme I/S, næstformand

Adolf Nissen,
48 år.
Genvalgt den 14. marts 2006

Bestyrelsesmedlem i:

- Brdr. Freiberg Vognmandsforretning A/S, formand
- Brdr. Freiberg Grusgrave A/S
- K.F. og H.F. Freiberg A/S, Tønder

Fondsbørsmeddelelser i 2006

Nr.	Dato:	Titel/resume
1	9. januar	Tønder Bank opjusterer forventningerne for 2005
2	7. februar	Årsregnskab 2005 Offentliggørelse af resultat for 2005 Indkaldelse til ordinær generalforsamling
3	14. marts	Førtidsindfrielse af ansvarlig kapital
4	15. marts	Forløb af ordinær generalforsamling den 14.3.2006
5	18. august	Halvårsrapport 2006 Overskud før skat 14 mio. kr.
6	10 november	Finanskalender for 2007
7	15 november	Tønder Bank modtager supplerende kapital Supplerende kapital på kr. 50.000.000 i samarbejde med HSH Nordbank AG, København
8	7. december	Tønder Bank opjusterer forventningerne for 2006 Resultatet opjusteres til 29 – 31 mio. kr.

Set og sket



Gammeldaws marked i Tønder

Tønder Bank deltager i det årlige "gammeldaws" marked



Vojens Høtte

Afdelingen i Vojens deltog i firser-gymnastik-tøj til Høtte i Vojens



Cirkus Dannebrog

Cirkusarrangement ved "Grænseløs Messe"



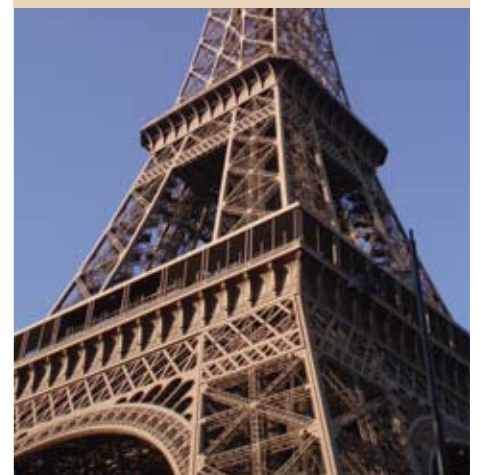
Studenter-besøg

Tønder Bank fik besøg af glade studenter



Pariser-tur

Aktionærtur til byernes by



Set og sket



Boligaften for unge aktionærer
En aften med tips og idéer af John Zoffmann



Investering i tyske ejendomme
En aften med fokus på investering i boliger i Tyskland



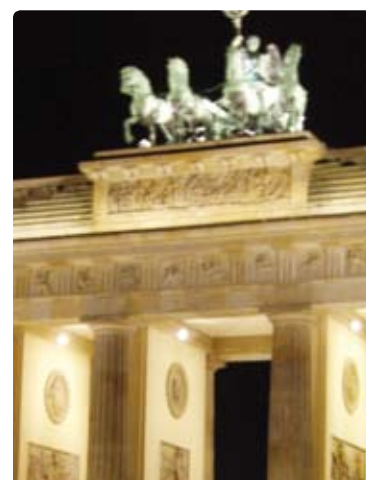
Boligmesse i København
...få bank på sønderjysk



MEK PEK i Tønder Bank
Mek Pek var med til familiedag i Tønder Bank



Aktionær nr. 8000,
i Tønder Bank



Berliner-tur
3 dages aktionærtur i Berlin



Tønder Banks afdelinger



Tønder

Storegade 22
6270 Tønder
Tlf. 7472 2008

Skærbæk

Storegade 12
6780 Skærbæk
Tlf. 7475 1508

Løgumkloster

Storegade 13-15
6240 Løgumkloster
Tlf. 7474 4505

Toftlund

Søndergade 8
6520 Toftlund
Tlf. 7483 0664

Rødekro

Hærvejen 47
6230 Rødekro
Tlf. 7377 5270

Vojens

Rådhuscentret 27
6500 Vojens
Tlf. 7320 2500

Tinglev

Hovedgaden 24
6360 Tinglev
Tlf. 7464 4117

Bylderup-Bov

Bylderup-Bov Bygade 16
6372 Bylderup-Bov
Tlf. 7476 2922

Vejen

Søndergade 12
6600 Vejen
Tlf. 7635 5252

Århus

M. P. Bruuns Gade 26
8000 Århus C
Tlf. 8745 5252

København

v/Afdelingsdirektør
Jens Jørgen Jensen
Tlf. 3264 5252



Lokal, stærk og selvstændig...!

www.tb.dk