

Årsrapport 2006
Investeringsforeningen Nykredit Invest



	Side
Foreningsoplysninger	2
Ledelsespåtegning	3
Den uafhængige revisors påtegning	4
Ledelsesberetning for 2006	5
Væsentlige aftaler med samarbejdspartner	16
Fund Governance	17
Anvendt regnskabspraksis	19
Regnskab for Korte obligationer	21
Regnskab for Korte obligationer (Pension/Erhverv)	26
Regnskab for Korte obligationer Akk.	31
Regnskab for Lange obligationer	36
Regnskab for Lange obligationer (Pension/Erhverv)	41
Regnskab for Lange obligationer Akk.	46
Regnskab for Erhvervsobligationer	51
Regnskab for Erhvervsobligationer Akk.	56
Regnskab for Danske aktier	61
Regnskab for Danske aktier – Unit Link	66
Regnskab for Danske aktier Akk.	71
Regnskab for Globale aktier	76
Fællesnote	81
Forhold vedrørende ledelsen	82

Nærværende årsrapport 2006 for Investeringsforeningen Nykredit Invest indeholder forventninger om fremtiden, som foreningens ledelse og rådgivere havde medio februar 2007. Erfaringerne viser, at forudsigelser vedrørende den makroøkonomiske udvikling og markedsforhold for foreningens forskellige investeringsuniverser løbende vil blive revideret og kan være behæftet med stor usikkerhed. Forventninger udtrykt i årsrapporten må således ikke opfattes som en konkret anbefaling.

Investeringsforeningen Nykredit Invest blev stiftet den 22. marts 2000. Ultimo 2006 omfattede foreningen tolv afdelinger: Korte obligationer, Korte obligationer (Pension), Korte obligationer Akk., Lange obligationer, Lange obligationer (Pension), Lange obligationer Akk., Erhvervsobligationer, Erhvervsobligationer Akk., Danske aktier, Danske aktier – Unit link, Danske aktier Akk. og Globale aktier.

Investeringsforeningen Nykredit Invest er en medlemsejet investeringsforening, som har til formål at sikre medlemmerne en god og stabil formuertilvækst over en årrække. Investeringsforeningen Nykredit Invest har indgået en administrationsaftale med Nykredit Portefølje Administration A/S, en depotselskabsaftale med Nykredit Bank A/S samt en aftale om investeringsrådgivning med Nykredit Portefølje Bank A/S. Samarbejdspartnerne indgår i Nykredit koncernen.

På hjemmesiden "www.nykreditinvest.dk" samt via publikationen "Nyt fra Nykredit Invest" kan interesserede løbende følge udviklingen i foreningen og afdelingerne.

Finanskalender

23. februar 2007	Meddelelse vedr. årsrapport 2006
29. marts 2007	Ordinær generalforsamling 2007
31. august 2007	Halvårsmeddelelse 2007

Investeringsforeningen Nykredit Invest
Otto Mønstedts Plads 9
1780 København V

Telefon: 33 75 92 00
Fax: 33 75 91 72
E-mail: invest@nykredit.dk
Hjemmeside: www.nykreditinvest.dk

Finanstilsynets registreringsnummer: 11.122

Bestyrelse

Direktør Hans Ejvind Hansen (formand)
Professor Jesper Lau Hansen
Professor David Lando
Direktør Carsten Lønfeldt

Direktion

Nykredit Portefølje Administration A/S

Depotselskab

Nykredit Bank A/S

Revision

Deloitte Statsautoriseret Revisionsaktieselskab

Porteføljerådgiver

Nykredit Portefølje Bank A/S

Bestyrelse og direktion har dags dato aflagt årsrapporten for regnskabsåret 1. januar – 31. december 2006 for Investeringsforeningen Nykredit Invest med 12 afdelinger.

Årsrapporten er aflagt i overensstemmelse med lov om investeringsforeninger og specialforeninger samt andre kollektive investeringsordninger m.v., Finanstilsynets bekendtgørelse om finansielle rapporter for investeringsforeninger og specialforeninger m.v. og Københavns Fondsbørs' regler. Vi anser den valgte regnskabspraksis for hensigtsmæssig, således at årsrapporten giver et retvisende billede af afdelingernes aktiver og passiver, finansielle stilling samt resultat.

Årsrapporten indstilles til generalforsamlingens godkendelse.

København, den 23. februar 2007

Bestyrelse

Hans Ejvind Hansen
Formand

Jesper Lau Hansen

David Lando

Carsten Lønfeldt

Direktion

Tage Fabrin-Brasted

Den uafhængige revisors påtegning

Til medlemmerne i Investeringsforeningen Nykredit Invest

Vi har revideret årsrapporten for Investeringsforeningen Nykredit Invest med 12 afdelinger for regnskabsåret 1. januar – 31. december 2006, der indeholder ledelsespåtegning, ledelsesberetning, anvendt regnskabspraksis, resultatopgørelser, balancer og noter. Årsrapporten aflægges efter lov om investeringsforeninger og specialforeninger samt andre kollektive investeringsordninger m.v. Årsrapporten aflægges herudover i overensstemmelse med yderligere danske oplysningskrav til årsrapporter for investeringsforeninger med børsnoterede afdelinger.

Ledelsens ansvar for årsrapporten

Foreningens ledelse har ansvaret for at udarbejde og aflægge en årsrapport, der giver et retvisende billede i overensstemmelse med lov om investeringsforeninger og specialforeninger samt andre kollektive investeringsordninger m.v. samt yderligere danske oplysningskrav til årsrapporter for investeringsforeninger med børsnoterede afdelinger. Dette ansvar omfatter udformning, implementering og opretholdelse af interne kontroller, der er relevante for at udarbejde og aflægge en årsrapport, der giver et retvisende billede uden væsentlig fejlinformation, uanset om fejlinformationen skyldes besvigelser eller fejl, samt valg og anvendelse af en hensigtsmæssig regnskabspraksis og udøvelse af regnskabsmæssige skøn, som er rimelige efter omstændighederne.

Revisors ansvar og den udførte revision

Vores ansvar er at udtrykke en konklusion om årsrapporten på grundlag af vores revision. Vi har udført vores revision i overensstemmelse med danske revisionsstandarder. Disse standarder kræver, at vi lever op til etiske krav samt planlægger og udfører revisionen med henblik på at opnå høj grad af sikkerhed for, at årsrapporten ikke indeholder væsentlig fejlinformation.

En revision omfatter handlinger for at opnå revisionsbevis for de beløb og oplysninger, der er anført i årsrapporten. De valgte handlinger afhænger af revisors vurdering, herunder vurderingen af risikoen for væsentlig fejlinformation i årsrapporten, uanset om fejlinformationen skyldes besvigelser eller fejl. Ved risikovurderingen overvejer revisor interne kontroller, der er relevante for foreningens udarbejdelse og aflæggelse af en årsrapport, der giver et retvisende billede, med henblik på at udforme revisionshandling, der er passende efter omstændighederne, men ikke med det formål at udtrykke en konklusion om effektiviteten af foreningens interne kontrol. En revision omfatter endvidere stillingtagen til, om den af ledelsen anvendte regnskabspraksis er passende, om de af ledelsen udøvede regnskabsmæssige skøn er rimelige samt en vurdering af den samlede præsentation af årsrapporten.

Det er vores opfattelse, at det opnåede revisionsbevis er tilstrækkeligt og egnet som grundlag for vores konklusion.

Revisionen har ikke givet anledning til forbehold.

Konklusion

Det er vores opfattelse, at årsrapporten giver et retvisende billede af afdelingernes aktiver, passiver og finansielle stilling pr. 31. december 2006 samt af resultatet af afdelingernes aktiviteter for regnskabsåret 1. januar – 31. december 2006 i overensstemmelse med lov om investeringsforeninger og specialforeninger samt andre kollektive investeringsordninger m.v. og de danske oplysningskrav til årsrapporter for investeringsforeninger med børsnoterede afdelinger.

København, den 23. februar 2007

Deloitte
Statsautoriseret Revisionsaktieselskab

Anders O. Gjelstrup Per Rolf Larssen
Statsautoriserede revisorer

Hoved- og nøgletalsoversigt

	2006	2005	2004	2003	2002
Årets afkast (i %)					
Afd. Korte obligationer	1,90	2,83	3,08	3,19	7,72
Afd. Korte obligationer (Pension/Erhverv) ¹⁾	2,21	0,06	-	-	-
Afd. Korte obligationer Akk. ⁴⁾	2,46	-	-	-	-
Afd. Lange obligationer	0,56	5,92	7,22	4,70	10,43
Afd. Lange obligationer (Pension/Erhverv) ¹⁾	0,60	0,04	-	-	-
Afd. Lange obligationer Akk. ⁴⁾	3,61	-	-	-	-
Afd. Erhvervsobligationer	0,02	4,67	8,54	9,02	3,44
Afd. Erhvervsobligationer Akk. ⁴⁾	2,38	-	-	-	-
Afd. Danske aktier	25,24	53,34	37,29	19,57	-
Afd. Danske aktier – Unit Link ²⁾	28,11	-	-	-	-
Afd. Danske aktier Akk. ³⁾	14,66	-	-	-	-
Afd. Globale aktier	6,28	23,84	3,45	1,21	-38,40
Afkast for benchmark i afdeling (i %)					
Afd. Korte obligationer	-	2,11	3,31	3,98	7,01
Afd. Korte obligationer (Pension/Erhverv) ¹⁾	1,36	-	-	-	-
Afd. Korte obligationer Akk. ⁴⁾	1,30	-	-	-	-
Afd. Lange obligationer	-	5,08	7,29	4,55	9,64
Afd. Lange obligationer (Pension/Erhverv) ¹⁾	0,01	-	-	-	-
Afd. Lange obligationer Akk. ⁴⁾	2,36	-	-	-	-
Afd. Erhvervsobligationer	0,35	4,39	8,21	8,01	3,02
Afd. Erhvervsobligationer Akk. ⁴⁾	2,47	-	-	-	-
Afd. Danske aktier	31,30	45,36	28,51	20,42	-
Afd. Danske aktier – Unit Link ²⁾	35,66	-	-	-	-
Afd. Danske aktier Akk. ³⁾	18,52	-	-	-	-
Afd. Globale aktier	7,34	26,51	6,35	10,95	-32,53
Indre værdi pr. andel (kr.)					
Afd. Korte obligationer	102,04	101,39	102,28	104,62	106,07
Afd. Korte obligationer (Pension/Erhverv)	100,25	100,06	-	-	-
Afd. Korte obligationer Akk.	102,46	-	-	-	-
Afd. Lange obligationer	103,37	110,17	109,34	107,27	109,34
Afd. Lange obligationer (Pension/Erhverv)	98,38	100,04	-	-	-
Afd. Lange obligationer Akk.	103,61	-	-	-	-
Afd. Erhvervsobligationer	109,16	113,18	113,71	110,99	103,44
Afd. Erhvervsobligationer Akk.	102,38	-	-	-	-
Afd. Danske aktier	259,80	227,56	164,15	119,57	-
Afd. Danske aktier – Unit Link	255,30	-	-	-	-
Afd. Danske aktier Akk.	114,66	-	-	-	-
Afd. Globale aktier	60,98	58,59	47,32	46,94	46,37
Skattemæssig kurs ultimo					
Afd. Korte obligationer	102,00	102,00	103,40	105,70	107,30
Afd. Korte obligationer (Pension/Erhverv)	100,07	99,96	-	-	-
Afd. Korte obligationer Akk.	-	-	-	-	-
Afd. Lange obligationer	103,70	111,16	110,81	108,10	111,18
Afd. Lange obligationer (Pension/Erhverv)	99,20	101,28	-	-	-
Afd. Lange obligationer Akk.	-	-	-	-	-
Afd. Erhvervsobligationer	110,00	115,20	116,00	112,85	103,29
Afd. Erhvervsobligationer Akk.	-	-	-	-	-

Ledelsesberetning for 2006

	2006	2005	2004	2003	2002
Afd. Danske aktier	259,70	232,08	166,71	120,30	-
Afd. Danske aktier - Unit Link	-	-	-	-	-
Afd. Danske aktier Akk.	-	-	-	-	-
Afd. Globale aktier	61,00	59,83	48,23	47,85	46,65
Udlodning pr. andel					
Afd. Korte obligationer	2,00	3,25	3,75	5,50	5,25
Afd. Korte obligationer (Pension/Erhverv)	3,50	0,00	-	-	-
Afd. Korte obligationer Akk.	-	-	-	-	-
Afd. Lange obligationer	2,25	8,25	5,50	5,50	7,00
Afd. Lange obligationer (Pension/Erhverv)	4,00	0,00	-	-	-
Afd. Lange obligationer Akk.	-	-	-	-	-
Afd. Erhvervsobligationer	3,25	5,75	5,50	5,75	0,00
Afd. Erhvervsobligationer Akk.	-	-	-	-	-
Afd. Danske aktier	21,00	22,25	17,50	0,00	-
Afd. Danske aktier - Unit Link	7,00	-	-	-	-
Afd. Danske aktier Akk.	-	-	-	-	-
Afd. Globale aktier	-	1,25	0,00	1,25	0,00
Omkostningsprocent					
Afd. Korte obligationer	0,65	0,49	0,43	0,69	0,52
Afd. Korte obligationer (Pension/Erhverv) ¹⁾	0,58	0,08	-	-	-
Afd. Korte obligationer Akk. ⁴⁾	0,28	-	-	-	-
Afd. Lange obligationer	0,64	0,47	0,57	0,38	0,50
Afd. Lange obligationer (Pension/Erhverv) ¹⁾	0,60	0,09	-	-	-
Afd. Lange obligationer Akk. ⁴⁾	0,25	-	-	-	-
Afd. Erhvervsobligationer	0,71	0,50	0,47	0,70	0,25
Afd. Erhvervsobligationer Akk. ⁴⁾	0,38	-	-	-	-
Afd. Danske aktier	1,24	0,56	0,67	0,77	-
Afd. Danske aktier - Unit Link ²⁾	1,83	-	-	-	-
Afd. Danske aktier Akk. ³⁾	0,79	-	-	-	-
Afd. Globale aktier	1,08	0,80	1,25	1,69	0,94
Standardafvigelse (i %)					
Afd. Korte obligationer	1,5	1,4	1,4	1,6	-
Afd. Korte obligationer (Pension/Erhverv) ⁵⁾	-	-	-	-	-
Afd. Korte obligationer Akk. ⁵⁾	-	-	-	-	-
Afd. Lange obligationer	3,1	2,9	3,0	3,3	-
Afd. Lange obligationer (Pension/Erhverv) ⁵⁾	-	-	-	-	-
Afd. Lange obligationer Akk. ⁵⁾	-	-	-	-	-
Afd. Erhvervsobligationer	2,9	2,8	-	-	-
Afd. Erhvervsobligationer Akk. ⁵⁾	-	-	-	-	-
Afd. Danske aktier	11,5	-	-	-	-
Afd. Danske aktier - Unit Link ⁵⁾	-	-	-	-	-
Afd. Danske aktier Akk. ⁵⁾	-	-	-	-	-
Afd. Globale aktier	14,4	17,0	17,8	20,9	-
Standardafvigelse benchmark (i %)					
Afd. Korte obligationer	-	1,2	1,2	1,4	-
Afd. Korte obligationer (Pension/Erhverv) ⁵⁾	-	-	-	-	-
Afd. Korte obligationer Akk. ⁵⁾	-	-	-	-	-

Ledelsesberetning for 2006

	2006	2005	2004	2003	2002
Afd. Lange obligationer	-	2,9	2,9	3,3	-
Afd. Lange obligationer (Pension/Erhverv) ⁵⁾	-	-	-	-	-
Afd. Lange obligationer Akk. ⁵⁾	-	-	-	-	-
Afd. Erhvervsobligationer	2,9	2,7	-	-	-
Afd. Erhvervsobligationer Akk. ⁵⁾	-	-	-	-	-
Afd. Danske aktier	11,1	-	-	-	-
Afd. Danske aktier – Unit Link ⁵⁾	-	-	-	-	-
Afd. Danske aktier Akk. ⁵⁾	-	-	-	-	-
Afd. Globale aktier	14,3	16,7	17,5	19,7	-
Sharpe ratio					
Afd. Korte obligationer	0,73	1,00	1,09	0,98	-
Afd. Korte obligationer (Pension/Erhverv) ⁵⁾	-	-	-	-	-
Afd. Korte obligationer Akk. ⁵⁾	-	-	-	-	-
Afd. Lange obligationer	0,95	1,24	1,20	0,91	-
Afd. Lange obligationer (Pension/Erhverv) ⁵⁾	-	-	-	-	-
Afd. Lange obligationer Akk. ⁵⁾	-	-	-	-	-
Afd. Erhvervsobligationer	1,03	1,79	-	-	-
Afd. Erhvervsobligationer Akk. ⁵⁾	-	-	-	-	-
Afd. Danske aktier	2,60	-	-	-	-
Afd. Danske aktier – Unit Link ⁵⁾	-	-	-	-	-
Afd. Danske aktier Akk. ⁵⁾	-	-	-	-	-
Afd. Globale aktier	-0,41	-0,62	-0,98	-1,26	-
Sharpe ratio benchmark					
Afd. Korte obligationer	-	1,21	1,44	1,29	-
Afd. Korte obligationer (Pension/Erhverv) ⁵⁾	-	-	-	-	-
Afd. Korte obligationer Akk. ⁵⁾	-	-	-	-	-
Afd. Lange obligationer	-	1,19	1,20	0,83	-
Afd. Lange obligationer (Pension/Erhverv) ⁵⁾	-	-	-	-	-
Afd. Lange obligationer Akk. ⁵⁾	-	-	-	-	-
Afd. Erhvervsobligationer	1,03	1,63	-	-	-
Afd. Erhvervsobligationer Akk. ⁵⁾	-	-	-	-	-
Afd. Danske aktier	2,13	-	-	-	-
Afd. Danske aktier Akk. ⁵⁾	-	-	-	-	-
Afd. Danske aktier – Unit Link ⁵⁾	-	-	-	-	-
Afd. Globale aktier	-0,08	-0,35	-0,69	-0,81	-
Årets nettoresultat (t.kr.)					
Afd. Korte obligationer	5.096	11.167	5.194	2.349	4.264
Afd. Korte obligationer (Pension/Erhverv) ¹⁾	5.107	-41	-	-	-
Afd. Korte obligationer Akk. ⁴⁾	3.699	-	-	-	-
Afd. Lange obligationer	3.333	47.782	46.703	23.270	18.751
Afd. Lange obligationer (Pension/Erhverv) ¹⁾	-3.041	396	-	-	-
Afd. Lange obligationer Akk. ⁴⁾	7.928	-	-	-	-
Afd. Erhvervsobligationer	-737	18.710	16.936	3.381	443
Afd. Erhvervsobligationer Akk. ⁴⁾	4.189	-	-	-	-
Afd. Danske aktier	229.286	168.855	56.953	2.539	-
Afd. Danske aktier – Unit Link ²⁾	39.923	-	-	-	-
Afd. Danske aktier Akk. ³⁾	16.886	-	-	-	-
Afd. Globale aktier	25.563	46.461	2.449	1.517	-40.371

Ledelsesberetning for 2006

	2006	2005	2004	2003	2002
Medlemmernes formue ultimo (t.kr.)					
Afd. Korte obligationer	267.651	267.286	288.963	108.910	63.535
Afd. Korte obligationer (Pension/Erhverv)	407.777	307.859	-	-	-
Afd. Korte obligationer Akk.	199.313	-	-	-	-
Afd. Lange obligationer	743.788	774.243	713.173	631.235	326.552
Afd. Lange obligationer (Pension/Erhverv)	498.395	323.856	-	-	-
Afd. Lange obligationer Akk.	275.934	-	-	-	-
Afd. Erhvervsobligationer	818.064	684.103	339.489	114.209	13.638
Afd. Erhvervsobligationer Akk.	228.570	-	-	-	-
Afd. Danske aktier	1.168.060	756.996	229.791	134.443	-
Afd. Danske aktier – Unit Link	196.517	-	-	-	-
Afd. Danske aktier Akk.	125.553	-	-	-	-
Afd. Globale aktier	473.338	509.568	109.875	99.349	79.536
Andele ultimo (nom. t.kr.)					
Afd. Korte obligationer	262.298	263.626	282.512	104.101	59.901
Afd. Korte obligationer (Pension/Erhverv)	406.743	307.686	-	-	-
Afd. Korte obligationer Akk.	194.528	-	-	-	-
Afd. Lange obligationer	719.534	702.802	652.249	588.454	298.654
Afd. Lange obligationer (Pension/Erhverv)	506.626	323.739	-	-	-
Afd. Lange obligationer Akk.	266.318	-	-	-	-
Afd. Erhvervsobligationer	749.418	604.451	298.560	102.902	13.184
Afd. Erhvervsobligationer Akk.	223.259	-	-	-	-
Afd. Danske aktier	449.605	332.662	139.986	112.436	-
Afd. Danske aktier – Unit Link	76.975	-	-	-	-
Afd. Danske aktier Akk.	109.504	-	-	-	-
Afd. Globale aktier	776.203	869.665	232.221	211.671	171.515
Værdipapiromsætning (t.kr.)					
Afd. Korte obligationer	258.404	1.125.503	576.523	320.074	143.917
- Kursværdi af køb	134.674	550.712	369.373	186.570	78.755
- Kursværdi af salg	123.730	574.790	207.150	133.503	65.162
Afd. Korte obligationer (Pension/Erhverv) ¹⁾	663.822	391.030	-	-	-
- Kursværdi af køb	368.188	347.781	-	-	-
- Kursværdi af salg	295.634	43.249	-	-	-
Afd. Korte obligationer Akk. ⁴⁾	405.738	-	-	-	-
- Kursværdi af køb	296.319	-	-	-	-
- Kursværdi af salg	109.419	-	-	-	-
Afd. Lange obligationer	763.871	3.037.789	1.908.080	1.270.806	636.652
- Kursværdi af køb	357.481	1.538.319	974.884	797.849	440.885
- Kursværdi af salg	406.390	1.499.469	933.196	472.957	195.767
Afd. Lange obligationer (Pension/Erhverv) ¹⁾	773.432	453.749	-	-	-
- Kursværdi af køb	480.248	387.397	-	-	-
- Kursværdi af salg	293.184	66.353	-	-	-
Afd. Lange obligationer Akk. ⁴⁾	366.890	-	-	-	-
- Kursværdi af køb	313.733	-	-	-	-
- Kursværdi af salg	53.157	-	-	-	-
Afd. Erhvervsobligationer	1.098.213	1.008.213	459.480	179.128	20.275
- Kursværdi af køb	629.814	676.290	337.150	134.196	15.996
- Kursværdi af salg	468.399	331.923	122.330	44.932	4.279

Ledelsesberetning for 2006

	2006	2005	2004	2003	2002
Afd. Erhvervsobligationer Akk. ⁴⁾	295.473	-	-	-	-
- Kursværdi af køb	257.135	-	-	-	-
- Kursværdi af salg	38.338	-	-	-	-
Afd. Danske aktier	958.865	643.378	281.828	295.784	-
- Kursværdi af køb	584.852	497.495	157.079	213.298	-
- Kursværdi af salg	374.013	145.883	124.749	82.487	-
Afd. Danske aktier – Unit Link ²⁾	297.117	-	-	-	-
- Kursværdi af køb	226.329	-	-	-	-
- Kursværdi af salg	70.788	-	-	-	-
Afd. Danske aktier Akk. ³⁾	140.376	-	-	-	-
- Kursværdi af køb	124.733	-	-	-	-
- Kursværdi af salg	15.643	-	-	-	-
Afd. Globale aktier	210.129	677.270	190.651	113.876	133.938
- Kursværdi af køb	79.062	515.202	101.168	60.755	90.322
- Kursværdi af salg	131.067	162.069	89.483	53.121	43.616
Omsætningshastighed					
Afd. Korte obligationer	0,35	0,80	1,03	1,72	1,13
Afd. Korte obligationer (Pension/Erhverv) ¹⁾	0,57	0,06	-	-	-
Afd. Korte obligationer Akk. ⁴⁾	0,71	-	-	-	-
Afd. Lange obligationer	0,47	1,53	1,36	0,82	1,11
Afd. Lange obligationer (Pension/Erhverv) ¹⁾	0,29	0,21	-	-	-
Afd. Lange obligationer Akk. ⁴⁾	0,23	-	-	-	-
Afd. Erhvervsobligationer	0,41	0,61	0,46	0,76	0,32
Afd. Erhvervsobligationer Akk. ⁴⁾	0,20	-	-	-	-
Afd. Danske aktier	0,29	0,30	0,57	0,34	-
Afd. Danske aktier – Unit Link ²⁾	0,21	-	-	-	-
Afd. Danske aktier Akk. ³⁾	0,16	-	-	-	-
Afd. Globale aktier	0,02	0,63	0,60	0,57	0,48

¹⁾ Regnskabsåret 2005 dækker perioden 7. oktober – 31. december 2005

²⁾ Regnskabsåret 2006 dækker perioden 7. december 2005 – 31. december 2006

³⁾ Regnskabsåret 2006 dækker perioden 27. marts – 31. december 2006

⁴⁾ Regnskabsåret 2006 dækker perioden 10. maj – 31. december 2006

⁵⁾ Standardafvigelse og Sharpe ratio er ikke beregnet, da der ikke findes data for 3 år

Året i hovedtræk

- Afkastene i foreningens afdelinger var i 2006 positive og overvejende tilfredsstillende. Aktieafdelingerne gav et højere afkast end ventet primo året, da aktiemarkederne udviklede sig positivt i sidste halvdel af 2006. Trods rentestigningen i 1. halvår formåede de fleste af foreningens obligationsafdelinger at give moderate afkast, der var bedre end markedsafkastet.
- Afkastudviklingen bevirkede, at foreningen opretholdt en meget høj rating hos Morningstar®, idet foreningen var den bedst placerede danske investeringsforening i samtlige 12 måneder i 2006.
- Foreningens samlede formue steg med 49% i 2006 til 5.403 mio. kr.
- Det samlede regnskabsmæssige resultat for foreningen var 337,2 mio. kr. i 2006 mod 293,3 mio. kr. i 2005.
- Foreningen oprettede i foråret 2006 4 nye akkumulerende afdelinger, der er målrettet midler i virksomhedsordninger samt andre midler, hvor løbende udbetaling fra foreningen ikke findes formålstjenligt. De fire nye afdelinger havde ved udgangen af 2006 en samlet formue på 829 mio. kr.
- Bestyrelsen har i 2006 besluttet at lade foreningens unoterede afdelinger blive optaget til notering på den nye markedsplads for investeringsbeviser på Den Nordiske Børs (OMX Københavns Fondsbørs A/S).
- Foreningen forventer en fortsat positiv udvikling i den internationale økonomi, dog skønnes væksten at aftage i såvel USA og Europa i det kommende år. Den korte rente i Europa forventes at stige yderligere i 1. halvår 2007. De lange renter skønnes tillige at stige en anelse i det kommende år. Aktiemarkederne forventes at stige moderat i 2007 som følge af fortsat høj indtjening og attraktiv prisfastsættelse i forhold til obligationer. Nervøsiteten vedrørende den økonomiske udvikling i USA samt gevinsthjemtagning forventes dog at skabe perioder med negativ kursudvikling på aktiemarkederne i 2007.
- Foreningens ledelse skønner, at afkastudviklingen på foreningens obligationsafdelinger vil blive moderat positiv i 2007 og lidt bedre end resultaterne opnået i 2006. For afdeling Globale aktier ventes i 2007 et afkast på niveau med eller lidt under afkastet opnået i 2006, hvorimod der for aktieafdelingerne med danske aktier skønnes en positiv udvikling, men med afkast væsentligt under de opnåede resultater for 2006.

Udviklingen i Nykredit Invest i 2006

Afkastudviklingen i foreningens afdelinger har samlet været tilfredsstillende i 2006, men præget af en del turbulens i 1. halvår. Afkastudviklingen blev således vidt forskellig i 1. og 2. halvår 2006.

Renten viste gennem 1. halvår en stigende tendens, hvilket påvirkede afkastudviklingen negativt for foreningens obligationsafdelinger. Et mindre fald i den lange rente kombineret med en fornuftig investeringsstrategi i 2. halvår forbedrede

afkastudviklingen i foreningens obligationsafdelinger, således at disse samlet leverede tilfredsstillende afkast for hele året.

Efter en periode med store kursudsving i 1. halvår 2006 på aktiemarkederne, hvor aktiemarkederne faldt 10-15% i maj - juni, forbedredes situationen væsentligt i 2. halvår, således at aktieafdelingerne i foreningen gav høje, absolutte afkast i 2006. Resultaterne var dog mindre end opnået i 2005.

Der henvises i øvrigt til de enkelte afdelingers beretninger, der indgår som en del af den samlede ledelsesberetning.

Afkastudviklingen i 2006

Afdeling	Afkast 1. halvår 2006	Afkast 2. halvår 2006	Samlet afkast i 2006
Korte obligationer	-0,20%	2,10%	1,90%
Korte obligationer (Pension/Erhverv)	0,20%	2,01%	2,21%
Korte obligationer Akk. ¹⁾	0,26%	2,19%	2,46%
Lange obligationer	-3,12%	3,80%	0,56%
Lange obligationer (Pension/Erhverv)	-3,04%	3,75%	0,60%
Lange obligationer Akk. ¹⁾	-0,02%	3,63%	3,61%
Erhvervsobligationer	-2,79%	2,89%	0,02%
Erhvervsobligationer Akk. ¹⁾	-0,54%	2,94%	2,38%
Danske aktier	4,75%	19,56%	25,24%
Danske aktier – Unit Link ³⁾	7,96%	18,66%	28,11%
Danske aktier Akk. ²⁾	-4,25%	19,75%	14,66%
Globale aktier	-2,86%	9,41%	6,28%

1) De akkumulerende obligationsafdelinger startede den 10. maj 2006.

2) Afdelingen startede 27. marts 2006

3) Afdelingen startede 7. december 2005

Obligationssafdelingerne med kort varighed gav i årets første seks måneder et afkast på omkring 0%. Afkastudviklingen rettede sig i 2. halvår 2006 trods fortsatte forhøjelser af den toneangivende rente hos såvel ECB som Danmarks Nationalbank. Foreningens afdelinger med korte obligationer gav dog afkast i 2006, der var væsentligt bedre end afdelingernes sammenligningsgrundlag. På den baggrund finder foreningens ledelse afkastene i afdelingerne Korte obligationer, Korte obligationer (Pension/Erhverv) og Korte obligationer Akk. tilfredsstillende for 2006.

Obligationssafdelinger med længere varighed blev påvirket væsentligt af rentestigningen i 1. halvår, hvor afdelingerne faldt med ca. 3% i værdi. Da markedet rettede sig i 2. halvår forbedredes afkastudviklingen væsentligt i foreningens afdelinger med lange obligationer såvel absolut som relativt til markedet. Foreningens afdelinger med lange obligationer fik således samlet et positivt afkast på ½-¾% i 2006, hvilket var ca. ½-¾% bedre end sammenligningsgrundlaget. Selv om de absolutte afkast ikke har været prangende for 2006, finder foreningens ledelse afkastene i foreningens afdelinger med lange obligationer tilfredsstillende for 2006 markedet taget i betragtning.

Afdelingerne med erhvervsobligationer gav et negativt afkast i 1. halvår, da afdelingernes obligationer blev påvirket af såvel

rentestigningen som af en svag stigning i kreditspændene. Som andre af foreningens obligationsafdelinger rettede afdelingerne med erhvervsobligationer sig i 2. halvår, hvor de gav et afkast på lige under 3%. Afdelingerne gav dog ikke et merafkast i forhold til afdelingernes benchmark, men foreningens ledelse finder dog afkastene acceptable for 2006.

Trods den volatile udvikling på de internationale aktiemarkeder i 1. halvår gav aktieafdelingerne et positivt afkast i 2006, der oversteg ledelsens forventninger såvel primo som medio 2006. Afdelingerne Danske aktier og Danske aktier – Unit Link gav i 2006 et afkast på henholdsvis 25,2% og 28,1%. Den nye afdeling Danske aktier Akk. fik ikke på samme måde del i kursstigningerne i 1. kvartal, hvorfor denne afdeling alene opnåede et afkast på 14,7% i 2006. Selvom afkastene i absolut størrelse er høje og væsentligt over ledelsens forventninger, er afkastene lavere end afdelingernes benchmark og findes ikke tilfredsstillende for 2006.

Afdeling Globale aktier gav et afkast på 6,3% i 2006, efter at have opnået et negativt afkast på 2,9% i 1. halvår. Afkastet i afdelingen blev en anelse bedre end ventet primo 2006, men en anelse under afdelingens sammenligningsgrundlag. Afkastet i afdeling Globale aktier findes acceptabelt for 2006, da det skal ses i lyset af, at den amerikanske dollar er faldet over 10% i 2006.

Høj rating hos Morningstar®

De gode afkast gennem de seneste år har bevirket, at foreningen fortsat gennem 2006 har opnået en god rating hos Morningstar® med mange afdelinger med fire og fem stjerner. I samtlige 12 måneder lå Nykredit Invest på 1.-pladsen blandt danske investeringsforeninger i 2006.

Nye afdelinger i foreningen

Foreningen besluttede i foråret at igangsætte fire nye afdelinger, der alle er akkumulerende – dvs. at årets afkast henlægges i afdelingen og ikke udloddes. De fire afdelinger er Korte obligationer Akk., Lange obligationer Akk., Erhvervsobligationer Akk. og Danske aktier Akk. Afdelingerne er målrettet midler i virksomhedsordninger, der ved lovændring i 2005 fik mulighed for at blive placeret i investeringsforeningsafdelinger, såfremt afdelingerne er akkumulerende. Skattemæssigt behandles de akkumulerende afdelinger anderledes end de udloddende afdelinger, idet afkastet bl.a. beskattes efter lagerprincippet. Dette indebærer, at afdelingerne alene henvender sig til midler i virksomhedsordninger, pensions- og børneopsparingsordninger. De er generelt ikke velegnede til privatpersoners frie midler.

Tegningen i de nye afdelinger forløb tilfredsstillende i 2006, således at de fire afdelinger ultimo december 2006 havde en samlet formue på 829 mio. kr.

Stigende formue i 2006

Formuen i foreningen udviste samlet en vækst i 2006, idet formuen som følge af nettoemission i eksisterende og nye afdelinger tillagt årets afkast voksede fra 3.624 mio. kr. primo året til 5.403 mio. kr. ultimo december 2006, svarende til vækst på 49%.

Den økonomiske udvikling i 2006

Fortsat vækst i 2006

Den makroøkonomiske udvikling i de enkelte verdensdele begyndte at udvikle sig forskelligt gennem 2006. I 1. halvår 2006 viste de tre hovedregioner - USA, Europa og Asien - økonomisk fremgang, hvorefter USA i 2. halvår viste tegn på en behersket afdæmpning af væksten.

Den amerikanske økonomi fastholdt i 1. halvår en robust økonomisk vækst med en annualiseret vækstrate på lige under 6% i 1. kvartal og en mere afdæmpet vækstrate på 2,6% i 2. kvartal. En strammere økonomisk politik, stigende renter, og faldende efterspørgsel på boligmarkedet bevirkede en mindre afmatning i 2. halvår 2006. De økonomiske nøgletal offentliggjort mod slutningen af 2006 tydede på, at den amerikanske økonomi var ved at genvinde styrke.

Udviklingen i de europæiske økonomier viste gennem 2006 tegn på stigende vækst, primært som følge af erhvervslivets investeringer og stigende eksport. Det private forbrug i Tyskland begyndte tillige at øges i 2. halvår, da indkøb af varige forbrugsgoder blev fremskyndet som følge af momsforhøjelse den 1. januar 2007. Den tyske økonomi forventes derfor at opleve en afdæmpet udvikling i 1. kvartal 2007.

I Danmark oplevedes endnu et godt år med økonomisk vækst på over 3% som følge af fortsat højt investeringsomfang i erhvervslivet samt stigende privatforbrug. Høj beskæftigelse og lav arbejdsløshed medførte en høj indkomstfremgang, der blev omsat i øget forbrug.

I Asien udviste Japan fortsat en moderat vækst i økonomien på ca. 2% i 2006, hvor især investeringerne og eksporten havde fremgang. Udviklingen i det private forbrug er dog fortsat afdæmpet. I Kina fortsatte økonomien med at vise meget høje vækstrater i niveauet 10% p.a.

Moderat inflation

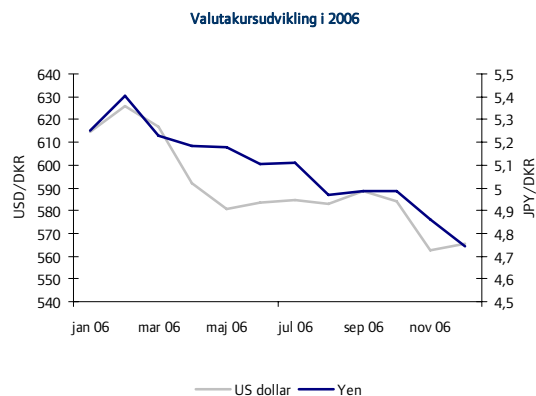
De stigende råvarepriser, herunder især energipriserne, begyndte at påvirke inflationstallene i første halvdel af 2006. Samtidig steg kerneinflationen uden energipriser i USA til over 2,5%, hvilket bekymrede Den Amerikanske Centralbank, Fed.



Inflationen i Europa befandt sig tillige over Den Europæiske Centralbanks målsætning på 2% i 2006. Faldende energipriser i 2. halvår bevirkede dog sammen med dollarkursfaldet og den fortsatte internationale konkurrence, at inflationsudviklingen i Europa forblev moderat og på et kontrolleret niveau.

Styrket EUR i 2006

Udviklingen på valutamarkedet i 2006 viste en styrket euro overfor den amerikanske dollar og japanske yen. Da den danske krone er bundet til euroen, styrkedes kronen tillige i det forgangne år. USD og JPY faldt således over 10% overfor danske kroner i 2006.



Valutakursudviklingen i 2006 fik negativ indflydelse på afkastudviklingen af aktiver i de to betydende lande omregnet til danske kroner. Dette gjorde sig gældende for foreningens afdeling Globale aktier, der blev påvirket negativt.

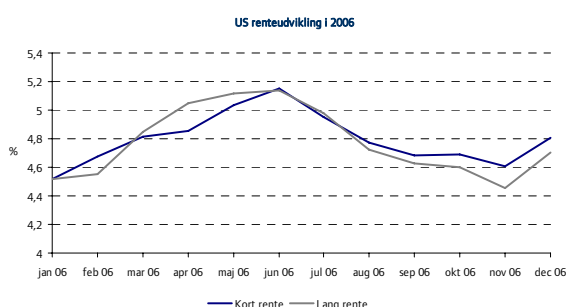
Rentestigninger i USA, Europa og Japan

Som ventet primo året fortsatte Fed sin politik med gradvist at hæve den toneangivende rente i 2006. Fed Funds renten vurderes nu at have toppet ved 5¼%, hvor den har ligget stabilt siden juni 2006.

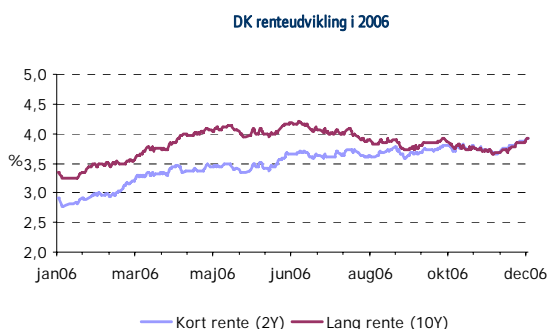
I Europa har Den Europæiske Centralbank ligeledes hævet renten et kvart procentpoint ad gangen til 3½% ultimo 2006, ligesom Den Japanske Centralbank i juli hævede sin toneangivende rente til ¼%, hvorved den 5-årige nul-rente periode blev afsluttet i Japan.

Negative obligationsmarkeder

De globale obligationsmarkeder blev i 1. halvår præget af en nervøs og negativ stemning som følge af frygt for stigende inflation. Den 10-årige statsrente i USA steg som følge heraf fra 4,5% til 5,2% gennem 1. halvår 2006, ligesom renten på de 10-årige euro statsobligationer steg fra 3,4% til 4,1% i samme periode. I andet halvår 2006 ændredes markedets forventninger til økonomisk vækst og inflation, da Fed undlod at hæve den toneangivende rente yderligere som følge af ændrede vækstforventninger. Den lange rente i såvel USA som Europa faldt på den baggrund i 2. halvår. Mod slutning af året steg obligationsrenten i såvel USA som Europa pga. positive makroøkonomiske nøgletal i begge regioner.



I det danske obligationsmarked var der tillige fokus på den stigende inflationsforventning i 2006. Den 2-årige danske statsrente steg fra 2,9% til 3,7% medio 2006, og yderligere til 3,9% ultimo 2006. Den 10-årige danske statsrente steg fra 3,3% til 4,1% ultimo juni, for derefter at falde til 3,9% ultimo 2006.



Det danske obligationsmarked målt ved J.P. Morgan Obligationsindeks DK gav et afkast på 0,01% i 2006 som følge af kursfald på obligationer.

Erhvervsobligationsmarkedet

Europæiske erhvervsobligationer målt ved MSCI Euro Credit markedsvægtet A – BBB (eksklusive tobak) gav i 2006 et afkast på 0,3% i kr., hvilket var væsentligt lavere end afkastene i de foregående år, men til gengæld bedre end danske statsobligationer, som alene gav et afkast på 0% i 2006. Erhvervsobli-

gationer blev som andre obligationer negativt påvirket af rentestigningen i 2006.

Det internationale erhvervsobligationsmarked har været mindre turbulent i 2006 end året før. Der har i markedet svirret med rygter om overtagelsestilbud (LBO'er) i en række selskaber. Der blev dog ikke gennemført transaktioner, der rystede markedet på samme måde som ved transaktioner angående ISS og TDC i 2005. Endvidere har der i markedet ikke været store nedjusteringer i kreditvurderingen som for FORD og GM i 2005. Dette bevirkede, at kreditspændene til statsobligationer har været relativt stabile, dog med en lille udvidelse for fx BBB-segmentet fra ca. 75 til ca. 85 basispunkter.

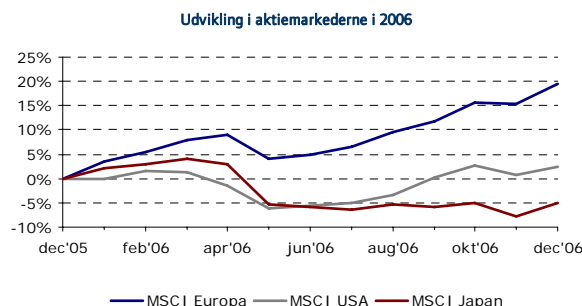
Positive, men turbulente aktiemarkeder

Udviklingen på de internationale aktiemarkeder var positiv frem til primo maj som følge af fortsat positive forventninger til de børsnoterede selskabers fremtidige indtjeningsudvikling. Udsigten til stigende inflation og deraf følgende yderligere stramninger i den globale økonomiske politik medførte et stemningsskifte primo maj 2006. I løbet af maj og juni foretog aktiemarkederne en anseelig korrektion på 10-15%.

I 2. halvår 2006 fortsatte selskaberne med at fremvise høj indtjening. Da den globale, makroøkonomiske udvikling i årets sidste måneder ikke viste tegn på væsentlig svækkelse samtidig med, at Fed undlod at hæve renten yderligere, steg de fleste aktiemarkeder markant i 2. halvår.

Stigningen i aktiemarkederne blev i danske kroner hæmmet af en svækkelse af såvel den amerikanske dollar som den japanske yen på over 10% overfor danske kroner i 2006. De to markeder målt på MSCI-indeks gav således alene et afkast på 2,5% og -5,2% i danske kroner i 2006.

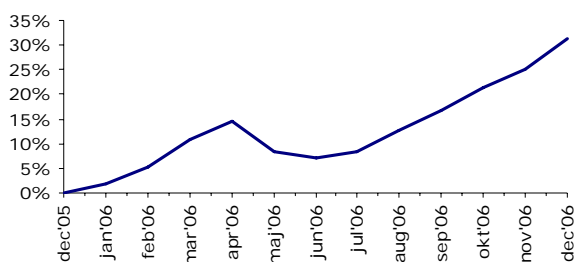
De europæiske markeder og herunder det danske marked havde en særdeles positiv udvikling med stigninger på henholdsvis 19,5% og 22,4% i 2006 som følge af stigende indtjening samt positive forventninger til den europæiske økonomi.



Verdensmarkedsindekset omregnet i danske kroner gav et afkast på 7,3% i 2006, hvilket tillige var påvirket af svækkelsen af dollar og yen overfor kronen.

I Danmark fortsatte aktiemarkedet i 2006 de seneste års kraftige kursstigninger. Det brede OMXC-indeks udviklede sig særdeles positivt med en kursstigning på over 22%, mens OMXCCapGI-indeks, som anvendes af investeringsforeninger, viste en stigning på 31,3% i 2006. De generelle indekser dækkede over det forhold, at de store selskaber målt ved OMXC20-indeks alene steg med 12,2%, primært som følge af udviklingen i A.P. Møller-Mærsk, mens de små og mellemstore selskaber målt ved KFMX-indeks gav et afkast på 43%.

OMXCCAP index i 2006



Det danske marked blev drevet af en positiv indtjeningsudvikling i hovedparten af selskaberne. Indtjeningsudviklingen kan begrundes med en fortsat høj indenlandsk vækst samt stigende vækst i Europa. Blandt undtagelserne var dog A.P. Møller-Mærsk, der oplevede ratefald indenfor containershipping og problemer med integrationen af P&O Nedlloyd. Markedet blev endvidere drevet af, at mange selskaber kunne benytte en stærk balance til at investere i fremtidig vækst eller returnere kapitalen til aktionærerne via stigende udbytte eller aktietilbagekøb.

Udlodning

For 2006 indstiller bestyrelsen til generalforsamlingens godkendelse, at udlodningen for de enkelte afdelinger bliver som angivet i tabellen.

Afdeling	*A conto udlodning	**Rest-udlodning	Samlet udlodning
Korte obligationer	0,00 kr.	2,00 kr.	2,00 kr.
Korte obligationer (Pension/Erhverv)	2,00 kr.	1,50 kr.	3,50 kr.
Lange obligationer	1,25 kr.	1,00 kr.	2,25 kr.
Lange obligationer (Pension/Erhverv)	2,25 kr.	1,75 kr.	4,00 kr.
Erhvervsobligationer	1,00 kr.	2,25 kr.	3,25 kr.
Danske aktier	-	21,00 kr.	21,00 kr.
Danske aktier – Unit Link	-	7,00 kr.	7,00 kr.

*Udbetalt på medlemmernes konti i oktober 2006

**Udbetales på medlemmernes konti i april 2007

Opdeling af udlodningen på skattemæssige indkomstarter fremgår af fællesnoten på side 81.

Omkostninger

Foreningens samlede omkostninger til administration, markedsføring, investeringsrådgivning og depot m.v. udgjorde 38,3 mio. kr. i 2006 (13,1 mio. kr. i 2005). Omkostningerne målt i procent af den gennemsnitlige formue var 0,79% i året (0,49% i 2005). Omkostningsstigningen skyldtes primært øgede markedsføringsudgifter.

I afsnittet "Væsentlige aftaler med samarbejdspartnere" på side 16 er angivet de opgaver, der udføres af foreningens samarbejdspartnere samt betalingen herfor.

Børsnotering af investeringsforeningsafdelinger

Andele i investeringsforeninger handles i dag på forskellige markeder. I 1. halvår 2006 har investeringsforeningerne gennem brancheorganisationen InvesteringsForeningsRådet (IFR) undersøgt mulighederne for at skabe en fælles markedsplads for investeringsforeningsbeviser. Arbejdet blev igangsat som følge af ændring i skattelovgivningen i 2005, hvor forskelsbehandlingen af børsnoterede og ikke-børsnoterede investeringsforeningsandele blev fjernet.

Arbejdet i IFR mandede ud i, at der sammen med OMX Københavns Fondsbørs A/S blev skabt et grundlag for en ny, fælles markedsplads for investeringsforeningsbeviser. I den forbindelse blev Xtra-markedet på OMX Københavns Fondsbørs A/S nedlagt i efteråret 2006, og foreningens afdelinger optaget til handel på dette marked blev besluttet overført til børsnotering på OMX Københavns Fondsbørs A/S. Foreningens bestyrelse har i 2006 besluttet, at samtlige afdelinger med undtagelse af afdeling Danske aktier – Unit link overføres til notering på det nye marked for investeringsforeninger.

Forslag på generalforsamlingen

På foreningens generalforsamling den 29. marts 2007 vil bestyrelsen foreslå medlemmerne i afdeling Danske aktier – Unit link, at afdelingen overføres til Investeringsforeningen Nykredit Invest Engros, da afdelingen fremadrettet alene vil blive rettet mod en mere begrænset medlemskreds.

Ledelsens øvrige hverv

For oplysninger omkring ledelsens øvrige hverv henvises til afsnittet "Forhold vedrørende ledelsen". Dette afsnit indgår som en del af den samlede ledelsesberetning på side 82.

Begivenheder efter regnskabsårets udløb

Der er fra balancedagen og til dato ikke indtrådt forhold, som forrykker vurderingen af årsrapporten.

Usikkerhed ved indregning eller måling af balanceposter

Det er ledelsens vurdering, at der ikke forefindes væsentlig usikkerhed ved indregning eller måling af balanceposter. Herudover er der ikke konstateret usædvanlige forhold, der kan have påvirket indregningen eller måling heraf.

Forventninger til 2007

Foreningen forventer en positiv udvikling i den internationale økonomi, hvor USA og Europa ventes at opnå vækstrater lidt lavere end opnået i 2006. Derimod skønnes væksten at forblive høj i Asien i det kommende år. Den korte rente i Europa forventes at stige yderligere med $\frac{1}{4}$ - $\frac{1}{2}$ procentpoint i 1. halvår 2007, for derefter at ligge stabilt i en periode. De lange renter skønnes tillige at stige en anelse i det kommende år.

Med fortsat udsigt til stabil, høj indtjening i virksomhederne og relativt billig prisfastsættelse af aktier i forhold til obligationer

forventes en moderat positiv udvikling på aktiemarkedene i det kommende år. Nervøsiteten vedrørende den økonomiske udvikling i USA samt gevinsthjemtagning forventes dog at skabe perioder med negativ kursudvikling på aktiemarkedene i 2007.

Baseret på disse forventninger skønner foreningen, at afkastudviklingen på foreningens obligationsafdelinger vil blive moderat positiv i 2007 og lidt bedre end resultaterne opnået i 2006. For afdeling Globale aktier ventes i 2007 et afkast på niveau med eller lidt under afkastet opnået i 2006, hvorimod der for aktieafdelingerne med danske aktier skønnes en positiv udvikling, men med afkast væsentligt under de opnåede resultater for 2006.

Væsentlige aftaler med samarbejdspartnere

Foreningen har indgået aftaler vedrørende bl.a. depot, administration samt rådgivning som de væsentligste områder.

Depotselskabsaftale

Foreningen har indgået aftale med Nykredit Bank A/S om, at denne som depotselskab opbevarer værdipapirer og likvide midler for hver af foreningens afdelinger i overensstemmelse med lov om investeringsforeninger og specialforeninger samt andre kollektive investeringsordninger m.v. samt Finanstilsynets bestemmelser. Banken foretager endvidere de i lovgivningen fastlagte kontrolopgaver og forpligtelser samt udfører opgaven som foreningens bevisudstedende institut. Vedrørende depotfunktionen inkl. VP m.v. havde foreningen en samlet omkostning på 2.034 t.kr. i 2006 (1.462 t.kr. i 2005).

Administrationsaftale

Foreningen har indgået aftale med Nykredit Portefølje Administration A/S om udførelse af foreningens administrative og investeringsmæssige opgaver samt varetagelse af direktionshvervet for foreningen. Administrationen af foreningen varetages i overensstemmelse med lov om investeringsforeninger og specialforeninger samt andre kollektive investeringsordninger m.v., foreningens vedtægter samt anvisninger fra foreningens bestyrelse.

Nykredit Portefølje Administration A/S fører endvidere foreningens medlemsprotokol, hvori navnenoteringen af afdelingernes andele foretages.

Vedrørende administration m.v. har foreningen haft en samlet udgift på 5.361 t.kr. i 2006 (3.822 t.kr. i 2005).

Rådgivningsaftale

Foreningen har indgået aftale med Nykredit Portefølje Bank A/S om ydelse af investeringsrådgivning. Aftalen indebærer, at Nykredit Portefølje Bank A/S yder rådgivning om transaktioner, der anses for fordelagtige som led i porteføljestyringen. Rådgivningen sker i overensstemmelse med de retningslinier, som foreningens bestyrelse har fastlagt for de enkelte afdelinger. Vedrørende rådgivning har foreningen haft en samlet omkostning på 8.476 t.kr. i 2006 (3.958 t.kr. i 2005).

Samarbejdsaftaler

For at styrke rådgivningen af medlemmerne samt markedsføringen har foreningen indgået samarbejdsaftaler med bl.a. Nykredit Bank A/S. Aftalen med Nykredit Bank A/S har til sigte at øge serviceringen af såvel eksisterende medlemmer som potentielle investorer med henblik på at forbedre medlemstilfredsheden i foreningens afdelinger. Nykredit Bank A/S varetager endvidere opgaven med at stille priser i markedet på foreningens andele med det formål at fremme likviditeten og mindske omkostningerne ved handel i andelene. Vedrørende samarbejdsaftaler har foreningen haft en samlet omkostning på 14.323 t.kr. i 2006 (6.532 t.kr. i 2005).

Revision

Foreningens samlede omkostninger til lovpligtig revision udgjorde i 2006 257 t.kr. Der er i regnskabsåret ikke afholdt omkostninger til revisor, der vedrører andre ydelser end lovpligtig revision.

Generelt

Der er detaljerede myndighedsregler for ledelsen af investeringsforeninger og specialforeninger. Lov om investeringsforeninger og specialforeninger samt andre kollektive investeringsordninger m.v. fastsætter de grundlæggende rammer. Hertil kommer konkrete anvisninger i bindende vejledninger fra Finanstilsynet.

Foreningens øverste myndighed er generalforsamlingen, der blandt sine opgaver har at vælge en bestyrelse og en revision.

Bestyrelsen udpeger en eller flere investeringsrådgivere - her Nykredit Portefølje Bank A/S - et investeringsforvaltningsselskab - her Nykredit Portefølje Administration A/S (NPA) - til som direktion at lede foreningens daglige virksomhed, lige som bestyrelsen vælger en depotbank - her Nykredit Bank A/S - til at stå for opbevaring af foreningens aktiver og afvikling af betalingsstrømme. De forskellige organers funktion er beskrevet i foreningens vedtægter, bestyrelsens forretningsorden, retningslinier for arbejdsdelingen mellem bestyrelse og direktion samt aftaler mellem foreningen og dets samarbejdspartnere.

Fund Governance drejer sig om bestyrelsens- og investeringsforvaltningsselskabets forvaltning af deres ansvar. InvesteringsForeningsRådet (IFR), som er investeringsforeningernes brancheorganisation, udsendte i 2005 et sæt anbefalinger til sine medlemmer om Fund Governance - eller god foreningsledelse. Samtidig har Københavns Fondsbørs besluttet, at de børsnoterede selskaber fremover - på "følg-eller-forklar"-basis - skal forholde sig til et nyt sæt regler for god selskabsledelse. Det er bestyrelsens holdning, at IFR's anbefalinger som udgangspunkt bør følges, og at foreningen herudover bør være opmærksom på de til enhver tid gældende Corporate Governance regler for børsnoterede selskaber.

Generalforsamling og medlemsforhold

Foreningens vedtægtsmæssige bindeled til medlemmerne er generalforsamlingen, som ordinært afholdes inden udgangen af april måned. Indkaldelse til generalforsamling søges udformet og udsendt, så medlemmerne har mulighed for i god tid at få indblik i de spørgsmål, der er til behandling.

Den vigtigste kommunikationskanal til medlemmerne mellem generalforsamlingerne er hjemmesiden "www.nykreditinvest.dk" samt publikationen "Nyt fra Nykredit Invest". Hertil kommer afholdelse af medlemsmøder i flere byer ud over landet.

Bestyrelse og øvrig ledelse af foreningen

Bestyrelsens opgaver er beskrevet i vedtægter og forretningsorden. Blandt disse lægger bestyrelsen særlig vægt på

- at kontrollere, at myndighedskrav, aftaler og bestyrelsens beslutninger overholdes af NPA og af andre samarbejdspartnere
- at sikre, at aftaler med investeringsforvaltningsselskab, depotbank, investeringsrådgivere og andre udformes således, at der opnås det bedst mulige forhold mellem ydelse og pris for foreningen i forhold til alternative samarbejdspartnere
- at udforme en investeringsstrategi i overensstemmelse med vedtægter og prospekter, samt løbende justere heri.

Bestyrelsen og dets medlemmer er uafhængige af Nykredit koncernen. Dog skal det nævnes, at bestyrelsens formand indtil 1987 var formand for direktionen i det daværende Nykredit, lige som et bestyrelsesmedlem er medlem af Nykredits repræsentantskab.

Bestyrelsen er opmærksom på, at der kan være interessekonflikter mellem foreningen og de selskaber, som foreningen samarbejder med, herunder selskaber i Nykredit koncernen.

Bestyrelsen gennemgår årligt sin forretningsorden.

Bestyrelsen har på baggrund af sin beherskede størrelse ikke hidtil fundet det nødvendigt at vælge en næstformand.

Hvert år afgår det bestyrelsesmedlem, der har fungeret længst, regnet fra den pågældendes sidste valg. Bl.a. under hensyn til erfaringens betydning ved udførelse af kontrolopgaverne i bestyrelsen, finder bestyrelsen ikke, at der bør fastsættes en overgrænse for antallet af valgperioder for et bestyrelsesmedlem. Der er dog i foreningens vedtægter sat en aldersgrænse på 70 år for bestyrelsens medlemmer.

Bestyrelsen gennemfører årligt en evaluering af samarbejdet mellem bestyrelsen og investeringsforvaltningsselskabet (NPA) samt en selvevaluering på grundlag af et forud udsendt spørgeskema.

Da foreningen ikke har en egentlig direktion, men har ansat NPA som investeringsforvaltningsselskab, har foreningens bestyrelse ingen direkte indflydelse på vederlagspolitik og direktionsaflønning i NPA. Disse fastsættes af NPA's bestyrelse, som er uafhængig af foreningen og uden personsammenfald. Aflønningen af NPA finder sted i henhold til særlig aftale, jf. foreningens prospekter.

Handel med investeringsbeviser

Vilkårene for værdifastsættelse samt for emission, indløsning og handel med foreningens investeringsbeviser er beskrevet i foreningens vedtægter og i tegningsprospekter, der kan hentes via hjemmesiden "www.nykreditinvest.dk".

Foreningen har indgået aftaler med udvalgte distributører om ydelse af tegningsprovision og markedsføringsbidrag. Disse aftaler er udførligt omtalt i årsrapportens afsnit "Væsentlige aftaler med samarbejdspartnere". Aftalerne er indgået for at sikre en kompetent investorrådgivning og -servicering vedrørende foreningens afdelinger. Aftalerne er endvidere indgået for at være konkurrencedygtig i forhold til andre foreninger i bestræbelserne på at øge størrelsen af foreningen. Størrelsen af foreningen er væsentlig for foreningens omkostningsprocent, idet en større forening muliggør en lavere omkostningsprocent.

Bestyrelsen sikrer gennem aftaler og rapportering fra NPA, at markedsføring af foreningen sker korrekt og fair, og at distributørerne overholder god skik-reglerne samt har det fornødne kendskab til foreningens produkter.

Risikostyring

Foreningens finansielle risici styres inden for rammerne af vedtægter, tegningsprospekter og investeringsretningslinier, fastsat i aftaler med NPA, investeringsrådgivere og depotbank. NPA rapporterer løbende til bestyrelsen om overholdelsen af rammerne i såkaldte compliance-oversigter.

Bestyrelsen fører tilsyn med, at NPA har den fornødne IT-sikkerhed. Dette sker ved stillingtagen til rapportering samt ved indhentelse af erklæringer fra revisionen.

Foreningens risikostyring evalueres mindst en gang årligt i forbindelse med forberedelsen af årsrapporten.

Foreningens aktionærrettigheder

I foreningens aktieafdelinger har foreningen aktionærrettigheder.

Aktionærrettighederne kan typisk udøves ved selskabernes generalforsamlinger eller i forbindelse med emissioner og indløsningstilbud. Grundreglen er, at i de tilfælde, hvor foreningens ledelse måtte finde, at foreningen har en særlig interesse, vil der blive taget stilling i den konkrete sag. I disse situationer samt for så vidt angår stillingtagen til udnyttelse af tegningsretter eller til indløsningstilbud disponerer foreningen efter indhentet udtalelse fra foreningens investeringsrådgiver.

Oplysninger til medlemmerne

Der henvises til punktet "Generalforsamling og medlemsforhold" ovenfor om kommunikationen mellem medlemmerne og foreningen.

Revisionen

På generalforsamlingen vælges årligt en revision. Bestyrelsen mødes med revisionen i forbindelse med behandlingen af årsrapporten og ledsagende revisionserklæring. Efter behov tager bestyrelsens formand herudover kontakt til revisionen. Der har ikke hidtil været behov for et omfang af ikke-revisionsydelser fra revisor, som kunne begrunde fastlæggelse af en overordnet ramme herfor.

Generelt

Årsrapporten er udarbejdet i overensstemmelse med regnskabsbestemmelserne i lov om investeringsforeninger og specialforeninger samt andre kollektive investeringsordninger m.v. herunder Finanstilsynets bekendtgørelse om finansielle rapporter for investeringsforeninger og specialforeninger m.v. samt yderligere danske oplysningskrav til årsrapporter for investeringsforeninger med børsnoterede afdelinger.

Der er foretaget ændringer i regnskabspraksis i forhold til forrige regnskabsår som følge af nye krav i Finanstilsynets bekendtgørelse om finansielle rapporter for investeringsforeninger og specialforeninger m.v.

Årets resultat påvirkes positivt med et beløb svarende til den del af de samlede skønnede bruttohandelsomkostninger, som forlods er opkrævet til dækning af handelsudgifter forårsaget af emission og indløsning. Denne del af handelsomkostningerne fradrages fra og med 2006 under nettoemissionsindtægter i "Medlemmernes formue". Den beløbsmæssige virkning fremgår af en ny note til handelsomkostningerne under resultatopgørelsen.

Handelsomkostninger, der ikke kan opgøres eksakt, eksempelvis fordi de er inkluderet i et kursspread, opgøres efter det bedste skøn over omkostningernes størrelse med udgangspunkt i tegningsprospekternes skøn over de nødvendige handelsomkostninger.

Der er ikke foretaget tilretning af sammenligningstal, hovedtal eller nøgletal for perioden 2002 - 2005, da det ikke er vurderet praktisk muligt at foretage fyldestgørende tilpasning af tidligere års regnskabstal som følge af, at foreningen ikke tidligere har foretaget systematisk opgørelse af handelsomkostninger.

Herudover er der foretaget ændringer i anvendt regnskabspraksis vedrørende ikke refunderbar udbytte- og renteskat. Disse er specificeret i resultatopgørelsesposten "Skat" i modsætning til tidligere, hvor regnskabsposten har været fratrukket i "Renter og udbytte". Tilsvarende indgår tilgodehavender udbytte- og renteskat i balanceposten "Aktuelle skatteaktiver", hvor posten tidligere har været indeholdt i "Andre tilgodehavender". Endelig er kursregulering af øvrige aktiver/passiver specificeret på særskilt linie i resultatopgørelsen, hvor posten tidligere har været indeholdt i "Valutakonti". Der er foretaget tilpasning af sammenligningstal for 2005 i overensstemmelse hermed.

Ændringer i anvendt regnskabspraksis påvirker ikke indregning og måling af aktiver og forpligtelser og dermed værdien af medlemmernes formue.

Den anvendte regnskabspraksis er ellers uændret i forhold til tidligere regnskabsår.

Resultatopgørelsen

Renteindtægter omfatter renter på obligationer og kontantindståede i depotselskab. Udbytter omfatter de i regnskabsåret indtjente udbytter. Tilbageholdt udbytteskat, som ikke kan refunderes, fratrækkes i posten "Skat".

Såvel realiserede som urealiserede kursavancer og -tab indgår i resultatopgørelsen. Realiserede kursavancer og -tab er opgjort som forskellen mellem salgsværdien og kursværdien primo året eller anskaffelsværdien, såfremt aktivet er anskaffet i regnskabsåret. Urealiserede kursavancer og -tab er opgjort som forskellen mellem kursværdien ultimo året og primo året eller anskaffelsværdien, såfremt aktivet er anskaffet i regnskabsåret.

Under handelsomkostninger føres alle omkostninger i forbindelse med handel med finansielle instrumenter. Den del af handelsomkostninger, som er afholdt i forbindelse med køb og salg af finansielle instrumenter, og som er forårsaget af emission og indløsning, overføres til medlemmernes formue.

Administrationsomkostninger indregnes i takt med, at de afholdes. Disse består af afdelingsdirekte omkostninger og andel af foreningens fællesomkostninger. Fællesomkostninger er i henhold til vedtægternes § 22, stk. 2 fordelt mellem afdelingerne i forhold til deres højeste formueværdi i regnskabsåret. Afdelinger, der ikke har eksisteret i hele regnskabsåret, bærer en forholdsmæssig andel af fællesomkostningerne.

Udlodning

I udloddende afdelinger udloddes de for regnskabsåret udlodningspligtige beløb efter fradrag af omkostninger i henhold til skattelovgivningen. I hovedtræk består det udlodningspligtige beløb dels af rente- og udbytteindtægter, dels af realiserede kursgevinster på værdipapirer med fradrag af administrationsomkostninger.

Udlodningsregulering hidrørende fra regnskabsårets emissioner og indløsninger indgår i de respektive afdelingers resultat til udlodning, således at udbytteprocenten er af samme størrelse før og efter emissioner/indløsninger.

Balancen

"Finansielle instrumenter" omfatter finansielle aktiver og finansielle forpligtelser. Finansielle aktiver består af likvide midler, kapitalandele, obligationer, tilgodehavender vedrørende handelsafvikling og tilgodehavende renter, udbytter m.v. Finansielle forpligtelser omfatter gæld vedrørende handelsafvikling.

Finansielle aktiver og finansielle forpligtelser måles ved første indregning til dagsværdi og herefter løbende til dagsværdi. Dagsværdien for kapitalandele og obligationer opgøres som lukkekursen på balancedagen. Likvide midler opgøres til den nominelle værdi. Udtrukne obligationer opgøres til nutidsværdi.

Posten "Tilgodehavende renter, udbytter m.m." indeholder tilgodehavende obligationsrenter, udbytter, m.v. "Aktuelle skatteaktiver" indeholder tilgodehavende rente- og udbytte-skatte. Posterne måles til dagsværdi.

Den foreslåede udlodning for regnskabsåret medregnes i medlemmernes formue.

Nettoemissionsindtægter består af tillæg til emissionskursen med fradrag af udgifter i forbindelse med emissionen. Nettoindløsningsindtægter består af fradrag i indløsningskursen efter modregning af udgifter i forbindelse med indløsningen. Nettoemissions- og indløsningsindtægter er overført til medlemmernes formue ultimo regnskabsåret.

Omregning af fremmed valuta

Valutakursdifferencer, der opstår mellem transaktionsdagens kurs og kursen på betalingsdag, indregnes i resultatopgørelsen under "Kursgevinster og -tab".

Transaktioner i fremmed valuta omregnes til transaktionsdagens kurs. Værdipapirbeholdninger, afledte finansielle instrumenter, likvide midler og tilgodehavender i fremmed valuta omregnes til balancedagens kurs. Forskellen mellem balancedagens kurs og kursen på tidspunktet for værdipapirbeholdningens anskaffelse eller tilgodehavendets opståen indregnes i resultatopgørelsen under "Kursgevinster og -tab".

Nøgletal

Regnskabs- og nøgletal er opgjort i henhold til bekendtgørelse om finansielle rapporter for investeringsforeninger og specialforeninger m.v. samt retningslinier fra InvesteringsForenings-Rådet.

Afkast i procent

Afkast i procent angiver det samlede afkast i den pågældende afdeling i året. Afkastet opgøres som ændring i indre værdi fra primo til ultimo året med korrektion for evt. udlodning til medlemmerne i året.

Indre værdi pr. andel

Indre værdi pr. andel beregnes som medlemmernes formue divideret med antal cirkulerende andele ultimo året.

Omkostningsprocent

Omkostningsprocenten beregnes som afdelingens administrationsomkostninger for året divideret med gennemsnitsformuen, hvor gennemsnitsformuen opgøres som et simpelt gennemsnit af formuens værdi ved udgangen af hver måned i året.

Sharpe ratio

Sharpe ratio er et udtryk for en afdelings afkast eller benchmarkafkastet set i forhold til den påtagede risiko. Nøgletallet beregnes som det historiske afkast minus den risikofri rente divideret med standardafvigelsen på det månedlige afkast i perioden. Sharpe ratio opgøres alene, hvis afdelingens levetid er minimum 36 måneder og højst for en 60 måneders periode.

Standardafvigelse

Standardafvigelse er et udtryk for udsving i afdelingens afkast eller benchmarkafkastet, og er et statistisk risikomål. Nøgletallet er beregnet på basis af månedlige afkasttal. Standardafvigelse opgøres alene, hvis afdelingens levetid er minimum 36 måneder og højst for en periode på 60 måneder.

Værdipapiromsætning

Værdipapiromsætning angiver kursværdien af de i regnskabs-året foretagne køb og salg af værdipapirer.

Omsætningshastighed

Omsætningshastigheden opgøres som gennemsnittet af de i regnskabsåret foretagne køb og salg af værdipapirer justeret for emissioner, indløsninger og udbetalte udlodninger, sat i forhold til den gennemsnitlige formue. Den gennemsnitlige formue opgøres som et simpelt gennemsnit af formuens værdi ved udgangen af hver måned i regnskabsåret.

Investeringsområde

Afdelingen investerer i korte stats- og realkreditobligationer udstedt i danske kroner. Afdelingen kan i begrænset omfang investere i erhvervsobligationer, herunder ansvarlig kapital i danske pengeinstitutter. Renterisikoen målt ved den gennemsnitlige, korrigerede varighed overstiger ikke 3. Afdelingen tilstræber en investeringsstrategi med meget lav risiko, hvorved den er målrettet mod investorer med kort investeringshorisont eller lav risikoprofil. Afdelingen søger at optimere efter-skat afkastet for private investorers frie midler.

Udvikling i 2006

Afdelingens indre værdi sluttede ultimo året i 102,04 kr. pr. andel. Afdelingen opnåede et afkast på 1,90% i 2006.

Afdelingen havde ultimo 2006 en formue på 267,7 mio. kr. For 2006 indstiller bestyrelsen, at afdelingen udlodder 2,00 kr. pr. andel.

Afdelingens afkast var på et lavere niveau i 2006 end afkastet i tidligere år som følge af det stigende renteniveau. Afkastet blev en anelse lavere end forventet primo 2006. Afkastet blev i 1. halvår påvirket negativt i forhold til markedsudviklingen af afdelingens investering i de længere 3% realkreditobligationer. Mindsterenten blev forhøjet til 3% 1. juli efter forårets rentestigning. Dette medførte i 2. halvår, at blåstemplede lavkuponobligationer blev en mangelvare med højere prissætning af bl.a. 3% realkreditobligationer til følge.

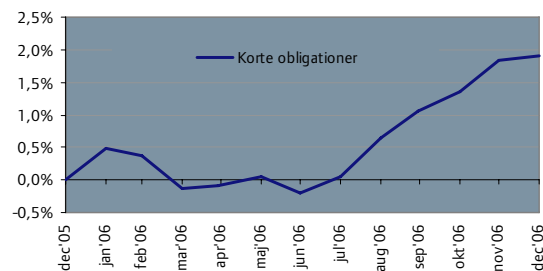
Afdelingen havde en begrænset omlægningsaktivitet i løbet af året. Ved årets slutning er foreningens 1-årige rentetilpasningsobligationer blevet geninvesteret i andre rentetilpasningsobligationer med 2%- og 3%-kupon.

Afdelingen havde ultimo 2006 investeret lidt over 63% af afdelingens formue i korte 2%-3% inkonverterbare realkreditobligationer, 14% i længere konverterbare 2%-3% realkreditobligationer samt 22% i lange indeksobligationer.

Forventninger til 2007

Foreningen forventer en moderat positiv fremgang i europæisk økonomi i 2007. Den korte rente forventes at stige moderat gennem 1. halvår 2007, for derefter at stabilisere sig for en periode. Afdelingens afkast i 2007 ventes at blive på et lidt højere niveau end afkastet opnået i 2006 som følge af det højere renteniveau i den kortere ende af markedet.

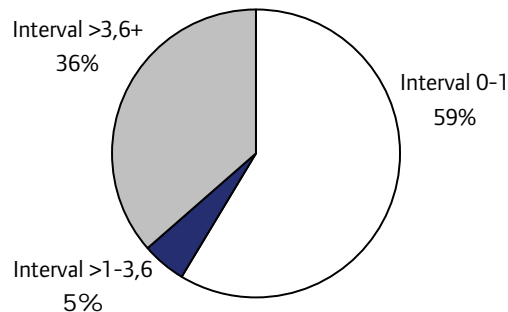
Afkast 2006



5 største beholdninger

2,00%	RD 10D.s.INK .08	14,1%
2,00%	Nordea an 01/01/07	13,7%
2,00%	Nykredit ink 90D stl08	12,7%
2,50%	RD 30D IS.INK .54	11,2%
3,00%	BRF 321B RTL... 08	11,2%
Total		63,0%

Varighedsfordeling



Korte obligationer

Resultatopgørelse

i kr. 1.000

Note	2006	2005
Renter og udbytter		
7 Renteindtægter	6.225	14.085
I alt renter og udbytter	6.225	14.085
Kursgevinster og -tab		
2 Obligationer	857	-1.072
Afledte finansielle instrumenter	3	0
3 Handelsomkostninger	-206	-
I alt kursgevinster og -tab	654	-1.072
I alt indtægter	6.879	13.013
4 Administrationsomkostninger	1.783	1.846
Årets nettoresultat	5.096	11.167
Formuebevægelser		
Udlodningsregulering	-158	771
Udlodning overført fra sidste år	563	594
I alt formuebevægelser	405	1.365
Til disposition	5.501	12.532
5 Til rådighed for udlodning	5.273	13.680
Foreslået udlodning til cirkulerende andele	5.246	3.295
Udbetalt a conto udlodning	0	9.822
Overført til udlodning næste år	27	563
Overført til formuen	228	-1.148

Korte obligationer

Balance pr. 31. december

i kr. 1.000

Note	AKTIVER	2006	2005
	Likvide midler		
	Indestående i depotselskab	38.799	14.997
	I alt likvide midler	38.799	14.997
	Obligationer		
6	Noterede obligationer fra danske udstedere	249.695	238.010
6	Noterede obligationer fra udenlandske udstedere	10.908	11.000
	I alt obligationer	260.603	249.010
	Andre aktiver		
	Tilgodehavende renter, udbytte m.m.	3.576	3.788
	I alt andre aktiver	3.576	3.788
	AKTIVER I ALT	302.978	267.795
	PASSIVER		
7, 8	Medlemmernes formue	267.651	267.286
	Anden gæld		
	Skyldige omkostninger	524	509
	Mellemværende vedrørende handelsafvikling	34.803	0
	I alt anden gæld	35.327	509
	PASSIVER I ALT	302.978	267.795
9	Finansielle instrumenter		

Korte obligationer

Noter til regnskabet

i kr. 1.000

Note	2006	2005		
7 Renteindtægter				
Indestående i depotselskab	192	275		
Noterede obligationer fra danske udstedere	5.793	13.771		
Noterede obligationer fra udenlandske udstedere	240	39		
I alt renteindtægter	6.225	14.085		
2 Kursgevinster og -tab, obligationer				
Noterede obligationer fra danske udstedere	949	-1.072		
Noterede obligationer fra udenlandske udstedere	-92	0		
I alt kursgevinster og -tab, obligationer	857	-1.072		
3 Handelsomkostninger				
Bruttohandelsomkostninger	229	-		
Dækket af emissions- og indløsningsindtægter	-23	-		
Handelsomkostninger ved løbende drift	206	-		
	Afd. direkte omk.	Andel af fællesomk.	Adm. omk. i alt	
4 Administrationsomkostninger 2006				
Honorar til bestyrelse	0	13	13	
Revisionshonorar til revisorer	0	17	17	
Markedsføringsomkostninger	642	208	850	
Gebyrer til depotselskab	187	0	187	
Andre omkostninger i forbindelse med formueplejen	272	0	272	
Øvrige omkostninger	396	48	444	
I alt administrationsomkostninger 2006	1.497	286	1.783	
Administrationsomkostninger 2005				
Honorar til bestyrelse	0	26	26	
Revisionshonorar til revisorer	0	37	37	
IT-omkostninger	2	7	9	
Markedsføringsomkostninger	347	242	589	
Gebyrer til depotselskab	233	0	233	
Andre omkostninger i forbindelse med formueplejen	371	0	371	
Øvrige omkostninger	531	50	581	
I alt administrationsomkostninger 2005	1.484	362	1.846	

Korte obligationer

Noter til regnskabet

i kr. 1.000

Note	2006	2005
5 Til rådighed for udlodning		
Renter og udbytter	6.225	14.085
Kursgevinst til udlodning	427	76
Administrationsomkostninger til modregning i udlodning	1.783	1.846
Udlodningsregulering ved emission/indløsning	-159	771
Udlodning overført fra sidste år	563	594
I alt til rådighed for udlodning	5.273	13.680
6 Obligationer		
Obligationernes varighedsfordeling fremgår af afdelingsberetningen.		
Specifikation af værdipapirbeholdninger pr. 31.12.2006 og pr. 31.12.2005 kan findes på hjemmesiden www.nykreditinvest.dk . Beholdningsoversigter kan ligeledes rekvireres ved henvendelse til foreningen.		
7 Medlemmernes formue		
Medlemmernes formue primo	267.286	288.963
Udlodning fra sidste år vedrørende cirkulerende beviser 31.12.	-3.295	-4.944
Ændring i udbetalt udlodning på grund af emission/indløsning	58	-194
Emissioner i året	25.521	250.889
Indløsninger i året	-27.016	-268.928
Emissionstillæg	0	155
Regulering af udlodning ved emissioner og indløsninger i året	158	-771
Overført til udlodning fra sidste år	-562	-594
Overført til udlodning næste år	27	563
Foreslået udlodning	5.246	3.295
Overført fra resultatopgørelsen	228	-1.148
I alt medlemmernes formue	267.651	267.286
8 Cirkulerende andele (nom.)		
Cirkulerende andele primo	263.626	282.512
Emissioner i året	25.372	245.654
Indløsninger i året	-26.700	-264.540
I alt cirkulerende andele (nom.)	262.298	263.626
i %		
9 Finansielle instrumenter		
Børsnoterede finansielle instrumenter	97,18	92,99
Øvrige noterede finansielle instrumenter	0	0
Nyemitterede finansielle instrumenter	0	0
Øvrige finansielle instrumenter	2,82	7,01
I alt finansielle instrumenter	100,00	100,00

Korte obligationer (Pension/Erhverv)

Investeringsområde

Afdelingen investerer i korte, børsnoterede stats- og realkreditobligationer udstedt i danske kroner. Afdelingen kan i begrænset omfang investere i erhvervsobligationer, herunder ansvarlig kapital i danske pengeinstitutter. Renterisikoen målt ved den gennemsnitlige, korrigerede varighed overstiger ikke 3. Afdelingen tilstræber en investeringsstrategi med meget lav risiko, hvorved den er målrettet mod investorer med kort investeringshorisont eller lav risikoprofil. Investeringsstrategi i afdelingen er målrettet bruttobeskattede investeringer som fx pensionsmidler og selskabers finansielle investeringer.

Afdelingen opererer under binavnene Korte obligationer (Pension) og Korte obligationer (Erhverv).

Udvikling i 2006

Afdelingens indre værdi sluttede ultimo året i 100,25 kr. pr. andel. Afdelingen opnåede et afkast på 2,21% i 2006. Afdelingens benchmark EFFAS 1-3 gav et afkast på 1,36% i samme periode.

Afdelingen havde ultimo 2006 en formue på 407,7 mio. kr. For 2006 indstiller bestyrelsen, at der foretages en udlodning på 3,50 i afdelingen, hvoraf 2,00 kr. er udbetalt a conto primo oktober 2006.

Afdelingen havde ultimo året investeret ca. 50% af afdelingens formue i korte inkonverterbare obligationer, 20% i renteloftsobligationer og 22% i længere konverterbare obligationer.

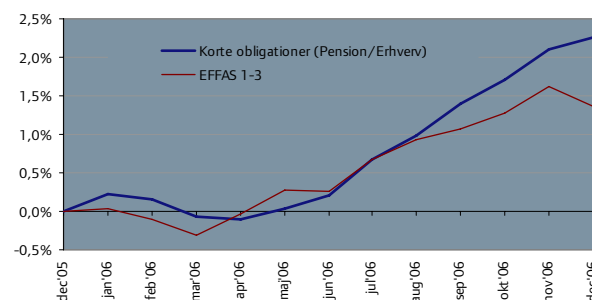
Afkastudviklingen i afdelingen blev i 1. halvår 2006 negativt påvirket af beholdningen af realkreditobligationer. Øget udbud af realkreditobligationer samt den stigende rentefølsomhed i segmentet for realkreditobligationer som følge af rentestigningen bevirkede, at realkreditobligationer gav et lavere afkast end statsobligationer i 1. halvår. Merafkastet i afdelingen opstod i 2. halvår som følge af den relativt positive udvikling i renteloftsobligationer samt i realkreditobligationer generelt i forhold til statsobligationer. Afdelingen har gennem 2006 haft en rentefølsomhed på niveau med sammenligningsgrundlaget.

Forventninger til 2007

Foreningen forventer en positiv fremgang i europæisk økonomi i 2007, om end på et lavere niveau end i 2006. Den korte rente forventes at stige moderat gennem 1. halvår 2007 for derefter at stabilisere sig for en periode.

Afdelingens afkast i 2007 ventes at blive på et lidt højere niveau end afkastet opnået i 2006 som følge af det højere renteniveau i den kortere ende af markedet.

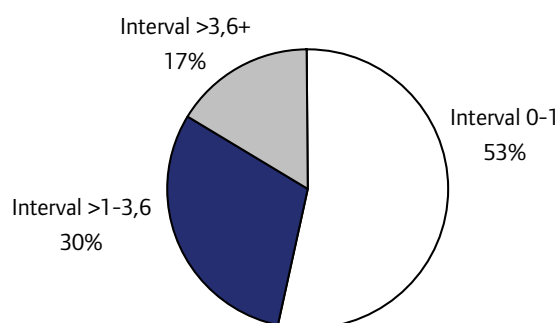
Afkast 2006



5 største beholdninger

4,00%	RD 10D.s.INK .08	22,00%
0,00%	DK SKBV 01 /08/07	11,60%
Float	NYK 43D CF OA .38	7,10%
3,00%	Nk Ink90Dok 01/10/07	5,30%
Float	DLR 43s. a. cf 2038	4,30%
Total		50,20%

Varighedsfordeling



Korte obligationer Akk.

Resultatopgørelse

i kr. 1.000

Note	2006	2005 ¹
Renter og udbytter		
7 Renteindtægter	9.436	2.482
I alt renter og udbytter	9.436	2.482
Kursgevinster og -tab		
2 Obligationer	-2.185	-2.284
Afledte finansielle instrumenter	148	0
3 Handelsomkostninger	-649	-
I alt kursgevinster og -tab	-2.686	-2.284
I alt indtægter	6.750	198
4 Administrationsomkostninger	1.643	239
Årets nettoresultat	5.107	-41
Formuebevægelser		
Udlodningsregulering	1.150	-51
Udlodning overført fra sidste år	2.191	0
I alt formuebevægelser	3.341	-51
Til disposition	8.448	-92
5 Til rådighed for udlodning	11.601	2.191
Foreslået udlodning til cirkulerende andele	6.101	0
Udbetalt a conto udlodning	4.718	0
Overført til udlodning næste år	782	2.191
Overført til formuen	-3.153	-2.283

¹ Regnskabsåret 2005 dækker perioden 7. oktober – 31. december 2005

Korte obligationer Akk.

Balance pr. 31. december

i kr. 1.000

Note	AKTIVER	2006	2005
	Likvide midler		
	Indestående i depotselskab	33.961	1.836
	I alt likvide midler	33.961	1.836
	Obligationer		
6	Noterede obligationer fra danske udstedere	371.980	302.248
	I alt obligationer	371.980	302.248
	Andre aktiver		
	Tilgodehavende renter, udbytte m.m.	6.628	4.279
	I alt andre aktiver	6.628	4.279
	AKTIVER I ALT	412.569	308.363
	PASSIVER		
7, 8	Medlemmernes formue	407.777	307.859
	Anden gæld		
	Skyldige omkostninger	783	504
	Mellemværende vedrørende handelsafvikling	4.009	0
	I alt anden gæld	4.792	504
	PASSIVER I ALT	412.569	308.363
9	Finansielle instrumenter		

Korte obligationer Akk.

Noter til regnskabet

i kr. 1.000

Note	2006	2005		
1 Renteindtægter				
Indestående i depotselskab	526	44		
Noterede obligationer fra danske udstedere	8.910	2.438		
I alt renteindtægter	9.436	2.482		
2 Kursgevinster og -tab, obligationer				
Noterede obligationer fra danske udstedere	-2.185	-2.284		
I alt kursgevinster og -tab, obligationer	-2.185	-2.284		
3 Handelsomkostninger				
Bruttohandelsomkostninger	649	-		
Dækket af emissions- og indløsningsindtægter	0	-		
Handelsomkostninger ved løbende drift	649	-		
	Afd. direkte omk.	Andel af fællesomk.	Adm. omk. i alt	
4 Administrationsomkostninger 2006				
Honorar til bestyrelse	0	3	3	
Revisionshonorar til revisorer	0	10	10	
Markedsføringsomkostninger	582	43	625	
Gebyrer til depotselskab	176	0	176	
Andre omkostninger i forbindelse med formueplejen	316	0	316	
Øvrige omkostninger	436	77	513	
I alt administrationsomkostninger 2006	1.510	133	1.643	
Administrationsomkostninger 2005				
Honorar til bestyrelse	0	6	6	
Revisionshonorar til revisorer	0	6	6	
Markedsføringsomkostninger	0	23	23	
Gebyrer til depotselskab	49	0	49	
Andre omkostninger i forbindelse med formueplejen	68	0	68	
Øvrige omkostninger	87	0	87	
I alt administrationsomkostninger 2005	204	35	239	

Noter til regnskabet

i kr. 1.000

Note	2006	2005
5 Til rådighed for udlodning		
Renter og udbytter	9.436	2.481
Kursgevinst til udlodning	467	0
Administrationsomkostninger til modregning i udlodning	1.643	239
Udlodningsregulering ved emission/indløsning	1.150	-51
Udlodning overført fra sidste år	2.191	0
I alt til rådighed for udlodning	11.601	2.191
6 Obligationer		
Obligationernes varighedsfordeling fremgår af afdelingsberetningen.		
Specifikation af værdipapirbeholdninger pr. 31.12.2006 og pr. 31.12.2005 kan findes på hjemmesiden www.nykreditinvest.dk . Beholdningsoversigter kan ligeledes rekvireres ved henvendelse til foreningen.		
7 Medlemmernes formue		
Medlemmernes formue primo	307.859	0
Emissioner i året	231.639	374.477
Indløsninger i året	-132.110	-66.674
Emissionstillæg	0	97
Regulering af udlodning ved emissioner og indløsninger i året	-1.150	51
Overført til udlodning fra sidste år	-2.191	0
Overført til udlodning næste år	782	2.191
Foreslået udlodning	6.101	0
Overført fra resultatopgørelsen	-3.153	-2.283
I alt medlemmernes formue	407.777	307.859
8 Cirkulerende andele (nom.)		
Cirkulerende andele primo	307.686	0
Emissioner i året	231.054	374.586
Indløsninger i året	-131.997	-66.900
I alt cirkulerende andele (nom.)	406.743	307.686
i %		
9 Finansielle instrumenter		
Børsnoterede finansielle instrumenter	91,05	98,02
Øvrige noterede finansielle instrumenter	0	0
Nyemitterede finansielle instrumenter	0	0
Øvrige finansielle instrumenter	8,95	1,98
I alt finansielle instrumenter	100,00	100,00

Korte obligationer Akk.

Investeringsområde

Afdelingen investerer i korte stats- og realkreditobligationer udstedt i danske kroner. Afdelingen kan i begrænset omfang investere i erhvervsobligationer, herunder ansvarlig kapital i danske pengeinstitutter. Renterisikoen målt ved den gennemsnitlige, korrigerede varighed overstiger ikke 3. Afdelingen tilstræber en investeringsstrategi med meget lav risiko, hvorved den er målrettet mod investorer med kort investeringshorisont eller lav risikoprofil. Investeringsstrategi i afdelingen er målrettet bruttobeskattede investeringer. Afdelingen kan anvendes i virksomhedsordninger.

Udvikling i 2006

Afdelingen startede sin aktivitet den 10. maj 2006.

Afdelingens indre værdi sluttede ultimo året i 102,46 kr. pr. andel. Afdelingen opnåede et afkast på 2,46% i perioden 10. maj til 31. december 2006. Afdelingens benchmark EFFAS 1-3 gav et afkast på 1,30% i samme periode.

Afdelingen havde ultimo 2006 en formue på 199,3 mio. kr. Der foretages ikke nogen udlodning i afdelingen, da afdelingen er akkumulerende.

Afdelingen havde ultimo året investeret ca. 46% af afdelingens formue i korte inkonverterbare obligationer, 28% i renteloftsobligationer og 22% i længere konverterbare obligationer.

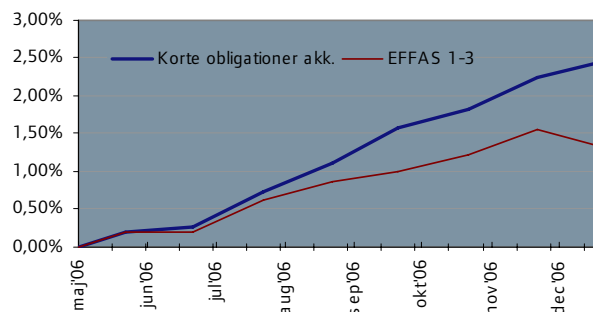
Afkastudviklingen i afdelingen blev i 1. halvår positivt påvirket af, at realkreditobligationer var historisk billige relativt til statsobligationer ved afdelingens start i maj, og at rentespændet blev indsnævret i den efterfølgende periode. I 2. halvår opstod merafkastet i afdelingen som følge af den relativt positive udvikling i renteloftsobligationer samt i realkreditobligationer generelt i forhold til statsobligationer. Afdelingen har gennem 2006 haft en rentefølsomhed på niveau med sammenligningsgrundlaget.

Forventninger til 2007

Foreningen forventer en positiv fremgang i europæisk økonomi i 2007, om end på et lavere niveau end i 2006. Den korte rente forventes at stige moderat gennem 1. halvår 2007, for derefter at stabilisere sig for en periode.

Afdelingen ventes at give et afkast for 2007 på niveau med den nuværende rente for korte obligationer.

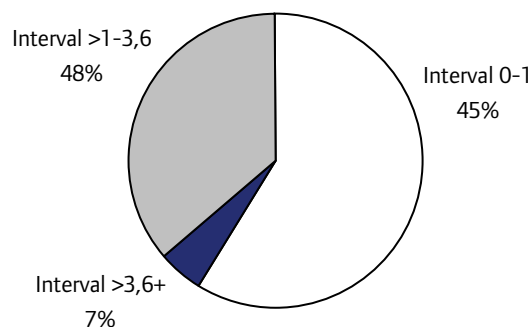
Afkast 2006



5 største beholdninger

4,00%	RD 10D.s.INK .08	21,80%
0,00%	DK SKBV 01/08/07	17,90%
Float	NYK 43D CF OA .38	13,90%
5,00%	Nordea ann 01/10/28	10,50%
Float	TK122C.s. 15	5,30%
Total		69,40%

Varighedsfordeling



Korte obligationer Akk.

Resultatopgørelse

i kr. 1.000

Note		2006 ¹
	Renter og udbytter	
7	Renteindtægter	2.891
	I alt renter og udbytter	2.891
	Kursgevinster og -tab	
2	Obligationer	1.516
	Afledte finansielle instrumenter	28
3	Handelsomkostninger	-303
	I alt kursgevinster og -tab	1.241
	I alt indtægter	4.132
4	Administrationsomkostninger	433
	Periodens nettoresultat	3.699

¹ Regnskabsåret 2006 dækker perioden 10. maj – 31. december 2006

Korte obligationer Akk.

Balance pr. 31. december

i kr. 1.000

Note	AKTIVER	2006
	Likvide midler	
	Indestående i depotselskab	11.639
	I alt likvide midler	11.639
	Obligationer	
5	Noterede obligationer fra danske udstedere	188.050
	I alt obligationer	188.050
	Andre aktiver	
	Tilgodehavende renter, udbytte m.m.	3.070
	I alt andre aktiver	3.070
	AKTIVER I ALT	202.759
	PASSIVER	
6, 7	Medlemmernes formue	199.313
	Anden gæld	
	Skyldige omkostninger	439
	Mellemværende vedrørende handelsafvikling	3.007
	I alt anden gæld	3.446
	PASSIVER I ALT	202.759
8	<i>Finansielle instrumenter</i>	

Noter til regnskabet

i kr. 1.000

Note				2006
1	Renteindtægter			
	Indestående i depotselskab			346
	Noterede obligationer fra danske udstedere			2.545
	I alt renteindtægter			2.891
2	Kursgevinster og -tab, obligationer			
	Noterede obligationer fra danske udstedere			1.516
	I alt kursgevinster og -tab, obligationer			1.516
3	Handelsomkostninger			
	Bruttohandelsomkostninger			371
	Dækket af emissions- og indløsningsindtægter			-68
	Handelsomkostninger ved løbende drift			303
		Afd .direkte omk.	Andel af fælles omk.	Adm. omk. i alt
4	Administrationsomkostninger			
	Honorar til bestyrelse	0	6	6
	Revisionshonorar til revisorer	0	10	10
	Markedsføringsomkostninger	84	0	84
	Gebyrer til depotselskab	28	0	28
	Andre omkostninger i forbindelse med formueplejen	103	0	103
	Øvrige omkostninger	195	7	202
	I alt administrationsomkostninger	410	23	433

Noter til regnskabet

i kr. 1.000

Note

2006

5 Obligationer

Obligationernes varighedsfordeling fremgår af afdelingsberetningen.

Specifikation af værdipapirbeholdninger pr. 31.12.2006 kan findes på hjemmesiden www.nykreditinvest.dk.

Beholdningsoversigter kan ligeledes rekvireres ved henvendelse til foreningen.

6 Medlemmernes formue

Emissioner i året 195.614

Overført fra resultatopgørelsen 3.699

I alt medlemmernes formue 199.313

7 Cirkulerende andele (nom.)

Emissioner i året 194.528

I alt cirkulerende andele (nom.) 194.528

i %

8 Finansielle instrumenter

Børsnoterede finansielle instrumenter 94,14

Øvrige noterede finansielle instrumenter 0

Nyemitterede finansielle instrumenter 0

Øvrige finansielle instrumenter 5,86

I alt finansielle instrumenter 100,00

Investeringsområde

Afdelingen investerer i stats-, realkredit- og erhvervsobligationer udstedt i danske kroner eller i euro. Renterisikoen målt ved den gennemsnitlige, korrigerede varighed vil primært ligge mellem 3 og 8. Afdelingen tilstræber en investeringsstrategi med fokus på afkastoptimering, men også lav risiko. Afdelingen er målrettet mod investorer med en længere investeringshorisont eller middel risikoprofil. Afdelingen søger at optimere efter-skat afkastet for private investorers frie midler.

Udvikling i 2006

Afdelingens indre værdi sluttede ultimo året i 103,37 kr. pr. andel. Afdelingen opnåede et afkast på 0,56%.

Afdelingen havde ultimo 2006 en formue på 743,8 mio. kr. For 2006 indstiller bestyrelsen, at afdelingen udlodder 2,25 kr. pr. andel, hvoraf 1,25 kr. er udbetalt a conto primo oktober 2006.

Afdelingens afkast var på et lavere niveau i 2006 end afkastet i tidligere år som følge af det stigende renteniveau. Afkastet blev en anelse lavere end forventet primo 2006. Afkastudviklingen i realkreditobligationer var i 1. halvår ringere end for statsobligationer, hvilket har påvirket afdelingen negativt. Især afdelingens investering i de længere 3% realkreditobligationer dæmpede afkastet i 1. halvår. Mindsterenten blev forhøjet til 3% 1. juli efter forårets rentestigning. Dette medførte i 2. halvår, at blåstemplede lavkuponobligationer blev en mangelvare med højere prissætning af bl.a. 3% realkreditobligationer til følge.

I 4. kvartal blev en stor andel af afdelingens 20-årige 3%-realkreditobligationer solgt, efter at disse var blevet favoriseret af en flad rentekurve. I stedet købtes 2%-rentetilpasningsobligationer og indeksobligationer.

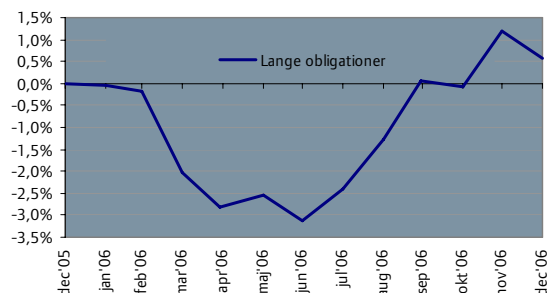
Ultimo 2006 havde afdelingen investeret ca. 40% af formuen i 2% og 3% konverterbare realkreditobligationer, 36% i indeksobligationer samt 18% i inkonverterbare obligationer.

Forventninger til 2007

Foreningen forventer en positiv fremgang i europæisk økonomi i 2007, om end på et lavere niveau end i 2006. Den korte rente forventes at stige moderat gennem 1. halvår 2007, for derefter at stabilisere sig for en periode. De lange renter skønnes tillige at stige en anelse i det kommende år.

Afdelingens afkast i 2007 ventes at blive på et højere niveau end afkastet opnået i 2006, da effekten af kursfaldene i markedet ikke ventes at blive så stor som i 2006.

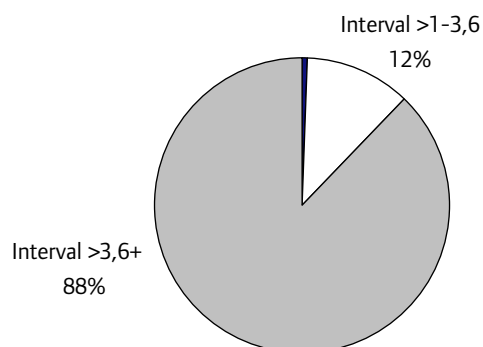
Afkast 2006



5 største beholdninger

2,50% BRF 223.s.W.IS. 54	12,50%
2,50% RD 30D IS.INK .50	9,30%
3,00% Komm 210s.A .33	8,40%
2,00% NK INK 9D st.I. 2011	6,50%
3,00% BRF 111 B. 23	5,70%
Total	42,40%

Varighedsfordeling



Lange obligationer

Resultatopgørelse

i kr. 1.000

Note		2006	2005
	Renter og udbytter		
7	Renteindtægter	21.837	31.579
	I alt renter og udbytter	21.837	31.579
	Kursgevinster og -tab		
2	Obligationer	-12.938	20.093
3	Handelsomkostninger	-753	-
	I alt kursgevinster og -tab	-13.691	20.093
	I alt indtægter	8.146	51.672
4	Administrationsomkostninger	4.813	3.890
	Årets nettoresultat	3.333	47.782
	Formuebevægelser		
	Udlodningsregulering	33	-291
	Udlodning overført fra sidste år	754	1.427
	I alt formuebevægelser	787	1.136
	Til disposition	4.120	48.918
5	Til rådighed for udlodning	17.355	62.420
	Foreslået udlodning til cirkulerende andele	7.195	42.168
	Udbetalt a conto udlodning	9.037	19.498
	Overført til udlodning næste år	1.123	754
	Overført til formuen	-13.235	-13.502

Lange obligationer

Balance pr. 31. december

i kr. 1.000

Note	AKTIVER	2006	2005
	Likvide midler		
	Indestående i depotselskab	43.534	8.532
	I alt likvide midler	43.534	8.532
	Obligationer		
6	Noterede obligationer fra danske udstedere	662.645	724.952
6	Noterede obligationer fra udenlandske udstedere	34.542	34.835
	I alt obligationer	697.187	759.787
	Andre aktiver		
	Tilgodehavende renter, udbytte m.m.	7.334	7.154
	I alt andre aktiver	7.334	7.154
	AKTIVER I ALT	748.055	775.473
	PASSIVER		
7, 8	Medlemmernes formue	743.788	774.243
	Anden gæld		
	Skyldige omkostninger	1.283	1.230
	Mellemværende vedrørende handelsafvikling	2.984	0
	I alt anden gæld	4.267	1.230
	PASSIVER I ALT	748.055	775.473
9	<i>Finansielle instrumenter</i>		

Lange obligationer

Noter til regnskabet

i kr. 1.000

Note	2006	2005		
7 Renteindtægter				
Indestående i depotselskab	307	439		
Noterede obligationer fra danske udstedere	20.770	31.015		
Noterede obligationer fra udenlandske udstedere	760	125		
I alt renteindtægter	21.837	31.579		
2 Kursgevinster og -tab, obligationer				
Noterede obligationer fra danske udstedere	-12.662	20.093		
Noterede obligationer fra udenlandske udstedere	-276	0		
I alt kursgevinster og -tab, obligationer	-12.938	20.093		
3 Handelsomkostninger				
Bruttohandelsomkostninger	763	-		
Dækket af emissions- og indløsningsindtægter	-10	-		
Handelsomkostninger ved løbende drift	753	-		
	Afd. direkte omk.	Andel af fællesomk.	Adm. omk. i alt	
4 Administrationsomkostninger 2006				
Honorar til bestyrelse	0	38	38	
Revisionshonorar til revisorer	0	50	50	
Markedsføringsomkostninger	2.144	577	2.721	
Gebyrer til depotselskab	257	0	257	
Andre omkostninger i forbindelse med formueplejen	747	0	747	
Øvrige omkostninger	881	119	1.000	
I alt administrationsomkostninger 2006	4.029	784	4.813	
Administrationsomkostninger 2005				
Honorar til bestyrelse	0	65	65	
Revisionshonorar til revisorer	0	71	71	
IT-omkostninger	2	17	19	
Markedsføringsomkostninger	1.044	430	1.474	
Gebyrer til depotselskab	310	0	310	
Andre omkostninger i forbindelse med formueplejen	831	0	831	
Øvrige omkostninger	1.012	108	1.120	
I alt administrationsomkostninger 2005	3.199	691	3.890	

Lange obligationer

Noter til regnskabet

i kr. 1.000

Note	2006	2005
5 Til rådighed for udlodning		
Renter og udbytter	21.837	31.579
Kursgevinst til udlodning	-456	33.595
Administrationsomkostninger til modregning i udlodning	4.813	3.890
Udlodningsregulering ved emission/indløsning	33	-291
Udlodning overført fra sidste år	754	1.427
I alt til rådighed for udlodning	17.355	62.420
6 Obligationer		
Obligationernes varighedsfordeling fremgår af afdelingsberetningen.		
Specifikation af værdipapirbeholdninger pr. 31.12.2006 og pr. 31.12.2005 kan findes på hjemmesiden www.nykreditinvest.dk . Beholdningsoversigter kan ligeledes rekvireres ved henvendelse til foreningen.		
7 Medlemmernes formue		
Medlemmernes formue primo	774.243	713.173
Udlodning fra sidste år vedrørende cirkulerende beviser 31.12.	-42.168	-21.198
Ændring i udbetalt udlodning på grund af emission/indløsning	72	-237
Emissioner i året	45.115	256.218
Indløsninger i året	-27.770	-202.266
Emissionstillæg	0	269
Regulering af udlodning ved emissioner og indløsninger i året	-33	291
Overført til udlodning fra sidste år	-754	-1.427
Overført til udlodning næste år	1.123	754
Foreslået udlodning	7.195	42.168
Overført fra resultatopgørelsen	-13.235	-13.502
I alt medlemmernes formue	743.788	774.243
8 Cirkulerende andele (nom.)		
Cirkulerende andele primo	702.802	652.249
Emissioner i året	43.432	233.596
Indløsninger i året	-26.700	-183.043
I alt cirkulerende andele (nom.)	719.534	702.802
i %		
9 Finansielle instrumenter		
Børsnoterede finansielle instrumenter	93,57	97,98
Øvrige noterede finansielle instrumenter	0	0
Nyemitterede finansielle instrumenter	0	0
Øvrige finansielle instrumenter	6,43	2,02
I alt finansielle instrumenter	100,00	100,00

Lange obligationer (Pension/Erhverv)

Investeringsområde

Afdelingen investerer i stats-, realkredit- og erhvervsobligationer udstedt i danske kroner eller i euro. Renterisikoen målt ved den gennemsnitlige, korrigerede varighed vil primært ligge mellem 3 og 8. Investeringsstrategien i afdelingen er målrettet bruttobeskattede investeringer med en lang investeringshorisont som fx pensionsmidler og selskabers finansielle investeringer.

Afdelingen opererer under binavnene Lange obligationer (Pension) og Lange obligationer (Erhverv).

Udvikling i 2006

Afdelingens indre værdi sluttede ultimo året i 98,38 kr. pr. andel. Afdelingen opnåede et afkast på 0,60% i 2006. Afdelingens benchmark JP Morgan-indekset for danske statsobligationer gav et afkast på 0,01% i samme periode.

Afdelingen havde ultimo 2006 en formue på 498,4 mio. kr. For 2006 indstiller bestyrelsen, at afdelingen udlodder 4,00 kr. pr. andel, hvoraf 2,25 kr. er udbetalt a conto primo oktober 2006.

Afdelingen havde ultimo året investeret ca. 21% af afdelingens obligationsportefølje i inkonverterbare obligationer, 24% i renteloftsobligationer og 54% i lange, konverterbare obligationer.

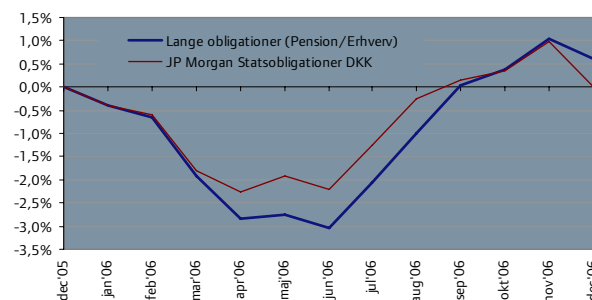
Afkastudviklingen i 2006 var vidt forskellig i 1. og 2. halvår. Øget udbud af realkreditobligationer samt den stigende rentefølsomhed i segmentet for realkreditobligationer som følge af rentestigningen bevirkede, at realkreditobligationer gav et lavere afkast end statsobligationer i 1. halvår. Dette påvirkede afdelingens absolutte og relative afkast negativt i 1. halvår. Andelen af renteloftsobligationer blev øget medio året, da disse obligationer fandtes attraktive. Denne disposition bevirkede sammen med den generelt gode udvikling i realkreditobligationer i 2. halvår, at afdelingens afkastudvikling forbedredes væsentligt. Afdelingen har i 2006 haft en rentefølsomhed på niveau med sammenligningsgrundlaget.

Forventninger til 2007

Foreningen forventer en positiv fremgang i europæisk økonomi i 2007, om end på et lavere niveau end i 2006. Den korte rente forventes at stige moderat gennem 1. halvår 2007, for derefter at stabilisere sig for en periode. De lange renter skønnes tillige at stige en anelse i det kommende år.

Afdelingens afkast i 2007 ventes at blive på et højere niveau end afkastet opnået i 2006, da effekten af kursfaldene i markedet ikke ventes at blive så stor som i 2006.

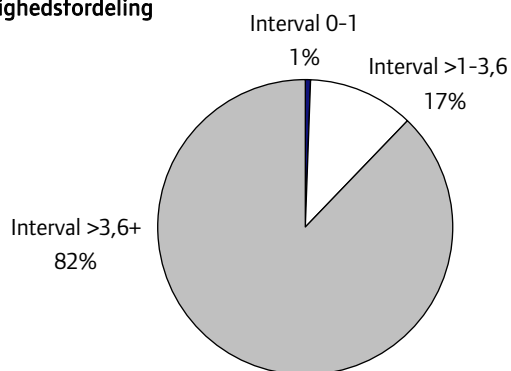
Afkast 2006



5 største beholdninger

5,00%	BRF 411.B OA .38	18,00%
5,00%	NORDEA KREDIT 10/01/38	9,70%
5,00%	NYK 73D OA .38	9,60%
Float	NYK 43D 500CF6 OA .38	8,00%
5,00%	STAT INK St.lån 13	7,60%
Total		52,90%

Varighedsfordeling



Lange obligationer (Pension/Erhverv)

Resultatopgørelse

i kr. 1.000

Note	2006	2005 ¹
Renter og udbytter		
7 Renteindtægter	15.541	2.464
I alt renter og udbytter	15.541	2.464
Kursgevinster og -tab		
2 Obligationer	-15.495	-1.781
3 Handelsomkostninger	-773	
I alt kursgevinster og -tab	-16.268	-1.781
I alt indtægter	-727	683
4 Administrationsomkostninger	2.314	287
Årets nettoresultat	-3.041	396
Formuebevægelser		
Udlodningsregulering	1.555	125
Udlodning overført fra sidste år	2.302	0
I alt formuebevægelser	3.857	125
Til disposition	816	521
5 Til rådighed for udlodning	17.084	2.302
Foreslået udlodning til cirkulerende andele	8.866	0
Udbetalt a conto udlodning	7.359	0
Overført til udlodning næste år	859	2.302
Overført til formuen	-16.268	-1.781

¹ Regnskabsåret 2005 dækker perioden 7. oktober – 31. december 2005

Lange obligationer (Pension/Erhverv)

Balance pr. 31. december

i kr. 1.000

Note	AKTIVER	2006	2005
	Likvide midler		
	Indestående i depotselskab	3.604	12.014
	I alt likvide midler	3.604	12.014
	Obligationer		
6	Noterede obligationer fra danske udstedere	490.071	319.262
	I alt obligationer	490.071	319.262
	Andre aktiver		
	Tilgodehavende renter, udbytte m.m.	5.681	3.182
	I alt andre aktiver	5.681	3.182
	AKTIVER I ALT	499.356	334.458
	PASSIVER		
7, 8	Medlemmernes formue	498.395	323.856
	Anden gæld		
	Skyldige omkostninger	961	563
	Mellemværende vedrørende handelsafvikling	0	10.039
	I alt anden gæld	961	10.602
	PASSIVER I ALT	499.356	334.458
9	<i>Finansielle instrumenter</i>		

Lange obligationer (Pension/Erhverv)

Note		2006	2005
7 Renteindtægter			
Indestående i depotselskab		285	51
Noterede obligationer fra danske udstedere		15.251	2.413
Andre renteindtægter		5	0
I alt renteindtægter		15.541	2.464
2 Kursgevinster og -tab, obligationer			
Noterede obligationer fra danske udstedere		-15.495	-1.781
I alt kursgevinster og -tab, obligationer		-15.495	-1.781
3 Handelsomkostninger			
Bruttohandelsomkostninger		773	-
Dækket af emissions- og indløsningsindtægter		0	-
Handelsomkostninger ved løbende drift		773	-
	Afd. direkte omk.	Andel af fællesomk.	Adm. omk. i alt
4 Administrationsomkostninger 2006			
Honorar til bestyrelse	0	3	3
Revisionshonorar til revisorer	0	10	10
Markedsføringsomkostninger	909	216	1.125
Gebyrer til depotselskab	133	0	133
Andre omkostninger i forbindelse med formueplejen	412	0	412
Øvrige omkostninger	526	105	631
I alt administrationsomkostninger 2006	1.980	334	2.314
Administrationsomkostninger 2005			
Honorar til bestyrelse	0	6	6
Revisionshonorar til revisorer	0	6	6
Markedsføringsomkostninger	0	23	23
Gebyrer til depotselskab	63	0	63
Andre omkostninger i forbindelse med formueplejen	72	0	72
Øvrige omkostninger	117	0	117
I alt administrationsomkostninger 2005	252	35	287

Lange obligationer (Pension/Erhverv)

Noter til regnskabet

i kr. 1.000

Note	2006	2005
5 Til rådighed for udlodning		
Renter og udbytter	15.541	2.464
Administrationsomkostninger til modregning i udlodning	2.314	287
Udlodningsregulering ved emission/indløsning	1.555	125
Udlodning overført fra sidste år	2.302	0
I alt til rådighed for udlodning	17.084	2.302
6 Obligationer		
Obligationernes varighedsfordeling fremgår af afdelingsberetningen.		
Specifikation af værdipapirbeholdninger pr. 31.12.2006 og pr. 31.12.2005 kan findes på hjemmesiden www.nykreditinvest.dk . Beholdningsoversigter kan ligeledes rekvireres ved henvendelse til foreningen.		
7 Medlemmernes formue		
Medlemmernes formue primo	323.856	0
Emissioner i året	361.359	323.233
Indløsninger i året	-176.420	0
Emissionstillæg	0	227
Regulering af udlodning ved emissioner og indløsninger i året	-1.555	-125
Overført til udlodning fra sidste år	-2.302	0
Overført til udlodning næste år	859	2.302
Foreslået udlodning	8.866	0
Overført fra resultatopgørelsen	-16.268	-1.781
I alt medlemmernes formue	498.395	323.856
8 Cirkulerende andele (nom.)		
Cirkulerende andele primo	323.739	0
Emissioner i året	364.045	323.739
Indløsninger i året	-181.158	0
I alt cirkulerende andele (nom.)	506.626	323.739
i %		
9 Finansielle instrumenter		
Børsnoterede finansielle instrumenter	98,14	98,41
Øvrige noterede finansielle instrumenter	0	0
Nyemitterede finansielle instrumenter	0	0
Øvrige finansielle instrumenter	1,86	1,59
I alt finansielle instrumenter	100,00	100,00

Investeringsområde

Afdelingen investerer i stats-, realkredit- og erhvervsobligationer udstedt i danske kroner eller i euro. Renterisikoen målt ved den gennemsnitlige, korrigerede varighed vil primært ligge mellem 3 og 8. Investeringsstrategi i afdelingen er målrettet bruttobeskattede investeringer med en lang investeringshorisont som fx pensionsmidler og selskabers finansielle investeringer. Afdelingen kan anvendes i virksomhedsordninger.

Udvikling i 2006

Afdelingen startede sin aktivitet den 10. maj 2006.

Afdelingens indre værdi sluttede ultimo året i 103,61 kr. pr. andel. Afdelingen opnåede et afkast på 3,61% i perioden 10. maj til 31. december 2006. Afdelingens benchmark JP Morgan-indekset for danske statsobligationer gav et afkast på 2,36% i samme periode.

Afdelingen havde ultimo 2006 en formue på 275,9 mio. kr. Der foretages ikke nogen udlodning i afdelingen, da afdelingen er akkumulerende.

Afdelingen havde ultimo året investeret ca. 21% af afdelingens obligationsportefølje i inkonverterbare obligationer, 25% i renteloftsobligationer og 50% i lange, konverterbare obligationer.

Afkastudviklingen i afdelingen blev i 1. halvår positivt påvirket af, at realkreditobligationer var historisk billige relativt til statsobligationer ved afdelingens start i maj, og at rentespændet blev indsnævret i den efterfølgende periode. Andelen af renteloftsobligationer blev øget medio året, da disse obligationer fandtes attraktive. Denne disposition bevirkede sammen med den generelt gode udvikling i realkreditobligationer i 2. halvår, at afdelingens afkastudvikling forbedredes væsentligt.

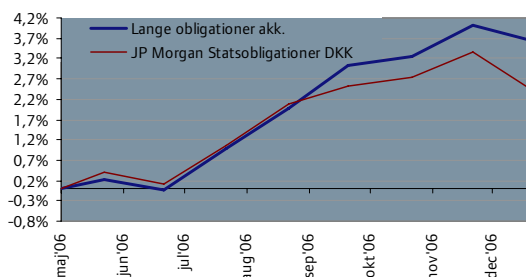
Afdelingen har i 2006 haft en rentefølsomhed på niveau med sammenligningsgrundlaget.

Forventninger til 2007

Foreningen forventer en positiv fremgang i europæisk økonomi i 2007, om end på et lavere niveau end i 2006. Den korte rente forventes at stige moderat gennem 1. halvår 2007, for derefter at stabilisere sig for en periode. De lange renter skønnes tillige at stige en anelse i det kommende år.

Afdelingens afkast for 2007 ventes at ligge i niveauet med den nuværende rente for mellemlange og lange obligationer.

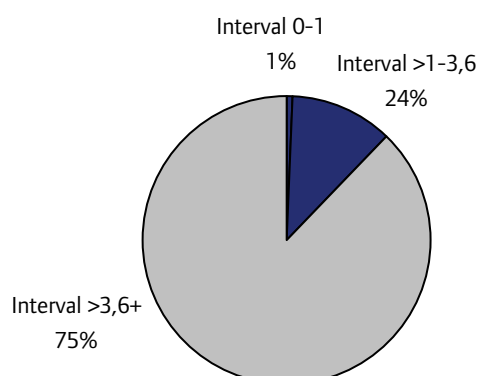
Afkast 2006



5 største beholdninger

5,00% NORDEA KREDIT 10/01/38	9,7%
4,00% STAT INK St.lån 15	8,4%
4,00% STAT INK St.lån 10	8,2%
Float RD 83D 5CF OA .38	7,9%
5,00% Nykredit 01/10/38	7,4%
Total	41,7%

Varighedsfordeling



Resultatopgørelse

i kr. 1.000

Note		2006 ¹
	Renter og udbytter	
7	Renteindtægter	6.125
	I alt renter og udbytter	6.125
	Kursgevinster og -tab	
2	Obligationer	2.667
3	Handelsomkostninger	-283
	I alt kursgevinster og -tab	2.384
	I alt indtægter	8.509
4	Administrationsomkostninger	581
	Periodens nettoresultat	7.928

¹ Regnskabsåret 2006 dækker perioden 10. maj – 31. december 2006

Lange obligationer Akk.

Balance pr. 31. december

i kr. 1.000

Note	AKTIVER	2006
	Likvide midler	
	Indestående i depotselskab	10.480
	I alt likvide midler	10.480
	Obligationer	
5	Noterede obligationer fra danske udstedere	262.881
	I alt obligationer	262.881
	Andre aktiver	
	Tilgodehavende renter, udbytte m.m.	3.003
	I alt andre aktiver	3.003
	AKTIVER I ALT	276.364
	PASSIVER	
6, 7	Medlemmernes formue	275.934
	Anden gæld	
	Skyldige omkostninger	430
	I alt anden gæld	430
	PASSIVER I ALT	276.364
8	<i>Finansielle instrumenter</i>	

Noter til regnskabet

i kr. 1.000

Note				2006
7	Renteindtægter			
	Indestående i depotselskab			362
	Noterede obligationer fra danske udstedere			5.763
	I alt renteindtægter			6.125
2	Kursgevinster og -tab, obligationer			
	Noterede obligationer fra danske udstedere			2.667
	I alt kursgevinster og -tab, obligationer			2.667
3	Handelsomkostninger			
	Bruttohandelsomkostninger			367
	Dækket af emissions- og indløsningsindtægter			-84
	Handelsomkostninger ved løbende drift			283
		Afd. direkte omk.	Andel af fællesomk.	Adm. omk. i alt
4	Administrationsomkostninger			
	Honorar til bestyrelse	0	6	6
	Revisionshonorar til revisorer	0	10	10
	Markedsføringsomkostninger	139	0	139
	Gebyrer til depotselskab	29	0	29
	Andre omkostninger i forbindelse med formueplejen	151	0	151
	Øvrige omkostninger	238	8	246
	I alt administrationsomkostninger	557	24	581

Noter til regnskabet

i kr. 1.000

Note	2006
5 Obligationer	
Obligationernes varighedsfordeling fremgår af afdelingsberetningen.	
Specifikation af værdipapirbeholdninger pr. 31.12.2006 kan findes på hjemmesiden www.nykreditinvest.dk . Beholdningsoversigter kan ligeledes rekvireres ved henvendelse til foreningen.	
6 Medlemmernes formue	
Emissioner i året	268.006
Overført fra resultatopgørelsen	7.928
I alt medlemmernes formue	275.934
7 Cirkulerende andele (nom.)	
Emissioner i året	266.318
I alt cirkulerende andele (nom.)	266.318
i %	
8 Finansielle instrumenter	
Børsnoterede finansielle instrumenter	95,12
Øvrige noterede finansielle instrumenter	0
Nyemitterede finansielle instrumenter	0
Øvrige finansielle instrumenter	4,88
I alt finansielle instrumenter	100,00

Investeringsområde

Afdelingen investerer i udenlandske erhvervsobligationer primært udstedt i euro. Kreditvurderingen af de erhvervede obligationer vil primært være det såkaldte "investment grade", dvs. Standard & Poor's rating på BBB- eller bedre. Afdelingen tilstræber en investeringsstrategi med fokus på afkastoptimering, men også lav risiko. Afdelingen er målrettet mod investorer med en længere investeringshorisont, som fx ved pensionsinvesteringer.

Udvikling i 2006

Afdelingens indre værdi sluttede ultimo året i 109,16 kr. pr. andel. Afdelingen opnåede et afkast på 0,02%, hvilket var lavere end afdelingens sammenligningsgrundlag, MSCI Euro Credit Index markedsvægtet A & BBB (eksklusive tobak), som gav et afkast på 0,35% i samme periode.

Afdelingen havde ultimo 2006 en formue på 818,1 mio. kr. For 2006 indstiller bestyrelsen, at afdelingen udlodder 3,25 kr. pr. andel, hvoraf 1,00 kr. er udbetalt a conto primo oktober 2006.

Markedet for erhvervsobligationer blev i 1. halvår præget af såvel den generelle rentestigning som af en udvidelse af kreditspændene. Afdelingens afkast blev i samme periode endvidere påvirket negativt af en overvægt af obligationer udstedt som ansvarlig lånekapital i banker og forsikringsselskaber. Disse obligationer havde en negativ kursudvikling i 1. halvår. Dette var hovedårsagen til afdelingens negative relative afkast i 2006.

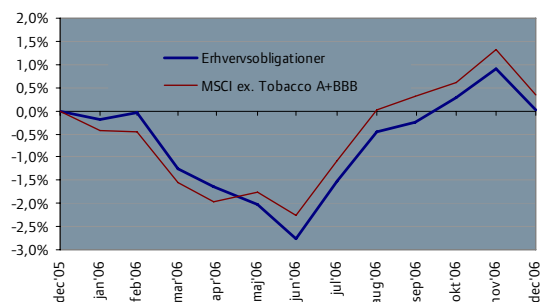
Afkastudviklingen i afdelingen forbedredes i 2. halvår som følge af rentefald og stabile kreditspænd. Relativt til benchmark forbedredes afkastet tillige, idet afdelingens investeringer i sektorerne Energi og Forsikring bidrog positivt. I Energi var det den fortsat høje oliepris samt specielt selskabet Gazprom, der understøttede afkastet. I Forsikring var det den løbende merrente, der påvirkede resultatet. Sektorerne Auto, Medie og Telekom bidrog negativt til årets afkastudvikling. Disse sektorer har dog været undervægtet i afdelingen.

Forventninger til 2007

De positive fundamentale forhold i markedet for erhvervsobligationer forventes at forblive intakte i 2007, bl.a. set i lyset af positive forventninger til lav konkursrisiko og fortsat solid indtjening i virksomhederne. Kreditspændene forventes ikke indsnævret i det kommende år.

For 2007 ventes afkastet for afdelingen at blive højere end afkastet opnået i 2006.

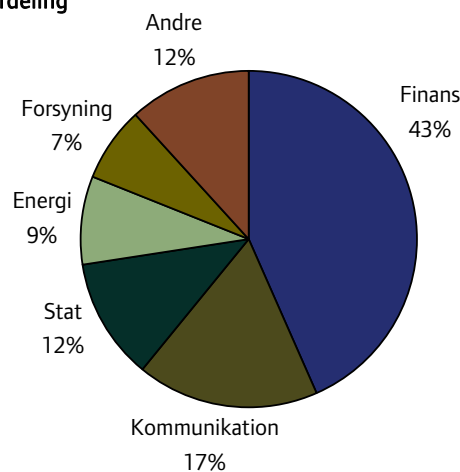
Afkast 2006



5 største beholdninger

6,875%	Olivetti Fin. 24.01.13	4,7%
3,875%	Mol Magyar 05.10.15	3,3%
Var.%	Dlr Kredit 01.01.50	3,0%
4,500%	Telecom Ital. 28.01.11	2,8%
5,030%	Gaz Capital 25/02/14	2,7%
Total		16,6%

Sektorfordeling



Erhvervsobligationer

Resultatopgørelse

i kr. 1.000

Note		2006	2005
	Renter og udbytter		
7	Renteindtægter	37.286	25.135
	I alt renter og udbytter	37.286	25.135
	Kursgevinster og -tab		
2	Obligationer	-30.277	-3.741
	Valutakonti	-51	-150
3	Handelsomkostninger	-2.334	-
	I alt kursgevinster og -tab	-32.662	-3.891
	I alt indtægter	4.624	21.244
4	Administrationsomkostninger	5.361	2.534
	Årets nettoresultat	-737	18.710
	Formuebevægelser		
	Udlodningsregulering	1.830	7.566
	Udlodning overført fra sidste år	121	12
	I alt formuebevægelser	1.951	7.578
	Til disposition	1.214	26.288
5	Til rådighed for udlodning	24.030	32.273
	Foreslået udlodning til cirkulerende andele	16.862	18.133
	Udbetalt a conto udlodning	6.967	14.019
	Overført til udlodning næste år	201	121
	Overført til formuen	-22.816	-5.985

Erhvervsobligationer

Balance pr. 31. december

i kr. 1.000

Note	AKTIVER	2006	2005
	Likvide midler		
	Indestående i depotselskab	7.308	8.323
	I alt likvide midler	7.308	8.323
6	Obligationer		
	Noterede obligationer fra danske udstedere	49.962	41.539
	Noterede obligationer fra udenlandske udstedere	724.354	623.050
	Unoterede obligationer	17.635	0
	I alt obligationer	791.951	664.589
	Andre aktiver		
	Tilgodehavende renter, udbytte m.m.	20.877	16.902
	I alt andre aktiver	20.877	16.902
	AKTIVER I ALT	820.136	689.814
	PASSIVER		
7, 8	Medlemmernes formue	818.064	684.103
	Anden gæld		
	Skyldige omkostninger	2.072	1.552
	Mellemværende vedrørende handelsafvikling	0	4.159
	I alt anden gæld	2.072	5.711
	PASSIVER I ALT	820.136	689.814
9	<i>Finansielle instrumenter</i>		

Erhvervsobligationer

Noter til regnskabet

i kr. 1.000

Note	2006	2005		
7 Renteindtægter				
Indestående i depotselskab	368	146		
Noterede obligationer fra danske udstedere	2.168	1.877		
Noterede obligationer fra udenlandske udstedere	34.229	23.112		
Unoterede obligationer	521	0		
I alt renteindtægter	37.286	25.135		
2 Kursgevinster og -tab, obligationer				
Noterede obligationer fra danske udstedere	-2.020	-1.778		
Noterede obligationer fra udenlandske udstedere	-28.090	-1.963		
Unoterede obligationer	-167	0		
I alt kursgevinster og -tab, obligationer	-30.277	-3.741		
3 Handelsomkostninger				
Bruttohandelsomkostninger	3.844	-		
Dækket af emissions- og indløsningsindtægter	-1.510	-		
Handelsomkostninger ved løbende drift	2.334	-		
	Afd. direkte omk.	Andel af fællesomk.	Adm. omk. i alt	
4 Administrationsomkostninger 2006				
Honorar til bestyrelse	0	34	34	
Revisionshonorar til revisorer	0	43	43	
Markedsføringsomkostninger	1.957	380	2.337	
Gebyrer til depotselskab	488	0	488	
Andre omkostninger i forbindelse med formueplejen	1.499	0	1.499	
Øvrige omkostninger	868	92	960	
I alt administrationsomkostninger 2006	4.812	549	5.361	
Administrationsomkostninger 2005				
Honorar til bestyrelse	0	31	31	
Revisionshonorar til revisorer	0	45	45	
IT-omkostninger	0	8	8	
Markedsføringsomkostninger	299	57	356	
Gebyrer til depotselskab	363	0	363	
Andre omkostninger i forbindelse med formueplejen	1.028	0	1.028	
Øvrige omkostninger	629	74	703	
I alt administrationsomkostninger 2005	2.319	215	2.534	

Noter til regnskabet

i kr. 1.000

Note	2006	2005
5 Til rådighed for udlodning		
Renter og udbytter	37.286	25.135
Kursgevinst til udlodning	-9.846	2.094
Administrationsomkostninger til modregning i udlodning	5.361	2.534
Udlodningsregulering ved emission/indløsning	1.830	7.566
Udlodning overført fra sidste år	121	12
I alt til rådighed for udlodning	24.030	32.273
6 Obligationer		
Obligationernes sektorfordeling fremgår af afdelingsberetningen.		
Specifikation af værdipapirbeholdninger pr. 31.12.2006 og pr. 31.12.2005 kan findes på hjemmesiden www.nykreditinvest.dk . Beholdningsoversigter kan ligeledes rekvireres ved henvendelse til foreningen.		
7 Medlemmernes formue		
Medlemmernes formue primo	684.103	339.489
Udlodning fra sidste år vedrørende cirkulerende beviser 31.12.	-18.133	-8.957
Ændring i udbetalt udlodning på grund af emission/indløsning	-639	-145
Emissioner i året	302.461	357.404
Indløsninger i året	-142.024	-9.840
Emissionstillæg	0	1.461
Regulering af udlodning ved emissioner og indløsninger i året	-1.830	-7.566
Overført til udlodning fra sidste år	-121	-12
Overført til udlodning næste år	201	121
Foreslået udlodning	16.862	18.133
Overført fra resultatopgørelsen	-22.816	-5.985
I alt medlemmernes formue	818.064	684.103
8 Cirkulerende andele (nom.)		
Cirkulerende andele primo	604.451	298.560
Emissioner i året	276.171	314.391
Indløsninger i året	-131.204	-8.500
I alt cirkulerende andele (nom.)	749.418	604.451
i %		
9 Finansielle instrumenter		
Børsnoterede finansielle instrumenter	94,41	96,93
Øvrige noterede finansielle instrumenter	0	0
Nyemitterede finansielle instrumenter	0	0
Øvrige finansielle instrumenter	5,59	3,07
I alt finansielle instrumenter	100,00	100,00

Investeringsområde

Afdelingen investerer i udenlandske erhvervsobligationer primært udstedt i euro. Kreditvurderingen af de erhvervede obligationer vil primært være det såkaldte "investment grade", dvs. Standard & Poor's rating på BBB- eller bedre. Afdelingen tilstræber en investeringsstrategi med fokus på afkastoptimering, men også lav risiko. Afdelingen er målrettet mod investorer med en længere investeringshorisont. Afdelingen kan anvendes i virksomhedsordninger.

Udvikling i 2006

Afdelingen startede sin aktivitet den 10. maj 2006.

Afdelingens indre værdi sluttede ultimo året i 102,38 kr. pr. andel. Afdelingen opnåede et afkast på 2,38% i perioden 10. maj til 31. december 2006. Afdelingens benchmark MSCI Euro Credit Index markedsvægtet A & BBB (eksklusive tobak) gav et afkast på 2,47% i samme periode.

Afdelingen havde ultimo 2006 en formue på 228,6 mio. kr. Der foretages ikke nogen udlodning i afdelingen, da afdelingen er akkumulerende.

Markedet for erhvervsobligationer blev i 1. halvår præget af såvel den generelle rentestigning som af en udvidelse af kreditspændene. Afdelingens afkast blev i samme periode endvidere påvirket negativt af en overvægt af obligationer udstedt som ansvarlig lånekapital i banker og forsikringselskaber. Disse obligationer havde en negativ kursudvikling i 1. halvår.

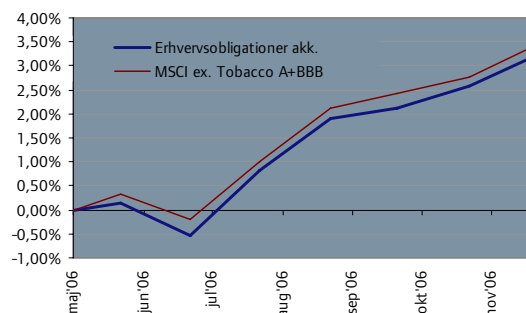
Afkastudviklingen i afdelingen forbedredes i 2. halvår som følge af rentefald og stabile kreditspænd. Relativt til benchmark forbedredes afkastet tillige, idet afdelingens investeringer i sektorerne Energi og Forsikring bidrog positivt. I Energi var det den fortsat høje oliepris samt specielt selskabet Gazprom, der understøttede afkastet. I Forsikring var det den løbende merrente, der påvirkede resultatet. Sektorerne Auto, Medie og Telekom bidrog negativt til årets afkastudvikling. Disse sektorer har dog været undervægtet i afdelingen.

Forventninger til 2007

De positive fundamentale forhold i markedet for erhvervsobligationer forventes at forblive intakte i 2007, bl.a. set i lyset af positive forventninger til lav konkursrisiko og fortsat solid indtjening i virksomhederne. Kreditspændene forventes ikke indsnævret i det kommende år.

For 2007 ventes afkastet for afdelingen at blive højere end afkastet opnået i 2006.

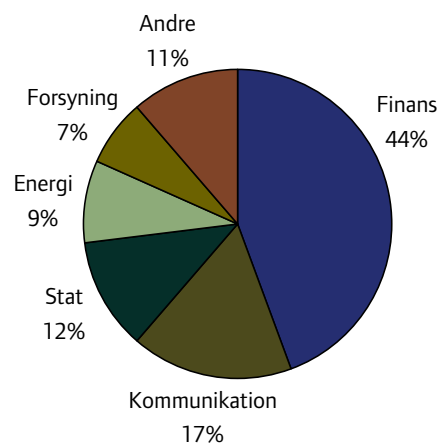
Afkast 2006



5 største beholdninger

6,875%	Olivetti Fin. 24.01.13	4,5%
3,875%	Mol Magyar 05.10.15	3,3%
Float%	Eurohypo Cap. Perp.	3,1%
4,500%	Telecom Ital. 28.01.11	3,1%
7,4075%	Hsh Nordbk.Perpetual	2,9%
Total		17,0%

Sektorfordeling



Resultatopgørelse

i kr. 1.000

Note		2006 ¹
	Renter og udbytter	
7	Renteindtægter	5.910
	I alt renter og udbytter	5.910
	Kursgevinster og -tab	
2	Obligationer	-366
	Valutakonti	-20
3	Handelsomkostninger	-622
	I alt kursgevinster og -tab	-1.008
	I alt indtægter	4.902
4	Administrationsomkostninger	713
	Periodens nettoresultat	4.189

¹ Regnskabsåret 2006 dækker perioden 10. maj – 31. december 2006

Erhvervsobligationer Akk.

Balance pr. 31. december

i kr. 1.000

Note	AKTIVER	2006
	Likvide midler	
	Indestående i depotselskab	6.095
	I alt likvide midler	6.095
5	Obligationer	
	Noterede obligationer fra danske udstedere	11.590
	Noterede obligationer fra udenlandske udstedere	202.836
	Unoterede obligationer	2.939
	I alt obligationer	217.365
	Andre aktiver	
	Tilgodehavende renter, udbytte m.m.	5.621
	I alt andre aktiver	5.621
	AKTIVER I ALT	229.081
	PASSIVER	
6, 7	Medlemmernes formue	228.570
	Anden gæld	
	Skyldige omkostninger	511
	I alt anden gæld	511
	PASSIVER I ALT	229.081
8	<i>Finansielle instrumenter</i>	

Noter til regnskabet

i kr. 1.000

Note				2006
1	Renteindtægter			
	Indestående i depotselskab			85
	Noterede obligationer fra danske udstedere			392
	Noterede obligationer fra udenlandske udstedere			5.358
	Unoterede obligationer			74
	Øvrige indtægter			1
	I alt renteindtægter			5.910
2	Kursgevinster og -tab, obligationer			
	Noterede obligationer fra danske udstedere			27
	Noterede obligationer fra udenlandske udstedere			-378
	Unoterede obligationer			-15
	I alt kursgevinster og -tab, obligationer			-366
3	Handelsomkostninger			
	Bruttohandelsomkostninger			1.034
	Dækket af emissions- og indløsningsindtægter			-412
	Handelsomkostninger ved løbende drift			622
		Afd. direkte omk.	Andel af fællesomk.	Adm. omk. i alt
4	Administrationsomkostninger			
	Honorar til bestyrelse	0	6	6
	Revisionshonorar til revisorer	0	10	10
	Markedsføringsomkostninger	168	0	168
	Gebyrer til depotselskab	58	0	58
	Andre omkostninger i forbindelse med formueplejen	248	0	248
	Øvrige omkostninger	216	7	223
	I alt administrationsomkostninger	690	23	713

Noter til regnskabet

i kr. 1.000

Note	2006
5 Obligationer	
Obligationernes sektorfordeling fremgår af afdelingsberetningen.	
Specifikation af værdipapirbeholdninger pr. 31.12.2006 kan findes på hjemmesiden www.nykreditinvest.dk . Beholdningsoversigter kan ligeledes rekvireres ved henvendelse til foreningen.	
6 Medlemmernes formue	
Emissioner i året	224.381
Overført fra resultatopgørelsen	4.189
I alt medlemmernes formue	228.570
7 Cirkulerende andele (nom.)	
Emissioner i året	223.259
I alt cirkulerende andele (nom.)	223.259
i %	
8 Finansielle instrumenter	
Børsnoterede finansielle instrumenter	93,60
Øvrige noterede finansielle instrumenter	0
Nyemitterede finansielle instrumenter	0
Øvrige finansielle instrumenter	6,40
I alt finansielle instrumenter	100,00

Investeringsområde

Afdelingen investerer i danske aktier. Hovedvægten af investeringerne vil være i de mere likvide selskaber på OMX Københavns Fondsbørs A/S, mens vægten af mindre danske selskaber vil være relativt begrænset. Afdelingen henvender sig primært til investorer med en lang investeringshorisont og kan indgå som grundbestanddel af enhver langsigtet opsparing.

Udvikling i 2006

Indre værdi i afdelingen sluttede ultimo 2006 i 259,80 kr. pr. andel. Afdelingen har derved givet et afkast på 25,2%, hvilket er væsentligt over det afkast, foreningens ledelse forventede primo året. Afkastet var dog lavere end sammenligningsgrundlaget, OMXCCapGI-indekset, som gav et afkast på 31,3% i perioden.

Afdelingen havde ultimo 2006 en formue på 1.168,1 mio. kr. For 2006 indstiller bestyrelsen, at afdelingen udlodder 21,00 kr. pr. andel.

Årets afkast i afdelingen blev påvirket af, at de store selskaber i gennemsnit gav et lavere afkast end de mindre selskaber, og at afdelingens valg af mindre selskaber ikke som i tidligere år gav et tilfredsstillende resultat i 2006. Udviklingen i afdelingen har dog i årets sidste måneder været tilfredsstillende.

Det danske aktiemarked blev 2006 påvirket af resultatnedjusteringen i A.P. Møller – Mærsk og af den negative udvikling i selskabets aktier. Afdelingen havde dog undervægtet selskabet, hvilket bidrog positivt til det relative afkast. Ligeledes har afdelingens investeringer i Topdanmark, Novozymes og Vestas bidraget positivt til afdelingens afkast i 2006.

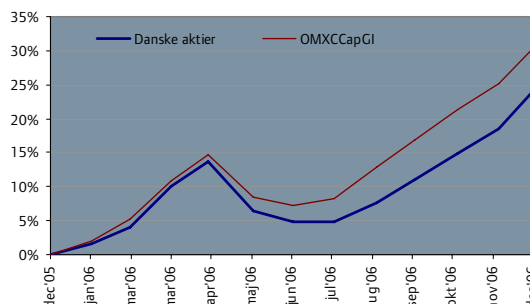
Afdelingens beholdning af aktier i en række små og mellemstore selskaber som Auriga og RTX Telecom medførte derimod, at afdelingen klarede sig dårligere end sammenligningsgrundlaget i det forgangne år. Endvidere medførte undervægten i TDC, at det relative afkast i forhold til benchmark blev forringet med 1,5-2% i 2006.

Forventninger til 2007

Fortsat vækst i dansk økonomi samt positiv udvikling i selskaberne ventes at understøtte aktiemarkedet i 2007. Det kan dog ikke udelukkes, at de senere års kursstigninger vil forårsage perioder med gevinsthjemtagning med kursfald til følge, da markedet ikke vurderes som billigt. En fortsat faldende dollar-kurs kan endvidere udgøre en risiko for markedet.

Afdelingen skønnes at give et positivt afkast i 2007, om end på et væsentligt lavere niveau end i 2006.

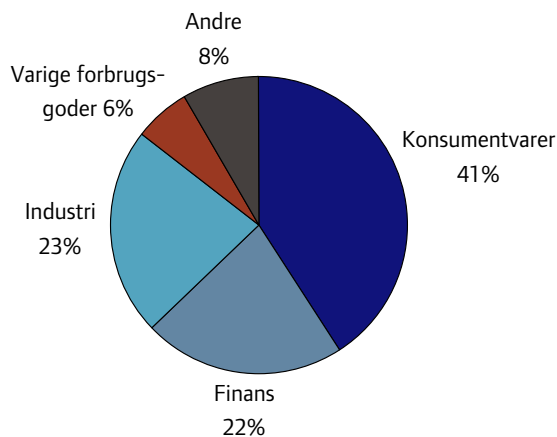
Afkast 2006



5 største beholdninger

Novo Nordisk B	8,9%
Danske Bank A/S	8,3%
Vestas Wind Systems	5,5%
Novozymes B	5,1%
Topdanmark	4,5%
Total	32,3%

Sektorfordeling



Resultatopgørelse

i kr. 1.000

Note		2006	2005
	Renter og udbytter		
1	Renteindtægter	448	147
2	Udbytter	22.798	5.779
	I alt renter og udbytter	23.246	5.926
	Kursgevinster og -tab		
3	Kapitalandele	219.774	165.407
4	Handelsomkostninger	-1.529	-
	I alt kursgevinster og -tab	218.245	165.407
	I alt indtægter	241.491	171.333
5	Administrationsomkostninger	12.030	2.423
	Resultat før skat	229.461	168.910
	Ikke refunderbar skat på udbytter	175	55
	Skat	175	55
	Årets nettoresultat	229.286	168.855
	Formuebevægelser		
	Udlodningsregulering	12.346	30.469
	Udlodning overført fra sidste år	507	266
	I alt formuebevægelser	12.853	30.735
	Til disposition	242.139	199.590
6	Til rådighed for udlodning	95.298	74.524
	Foreslået udlodning til cirkulerende andele	94.417	74.017
	Overført til udlodning næste år	881	507
	Overført til formuen	146.841	125.066

Danske aktier

Balance pr. 31. december

i kr. 1.000

Note	AKTIVER	2006	2005
	Likvide midler		
	Indestående i depotselskab	4.391	4.786
	I alt likvide midler	4.391	4.786
7	Kapitalandele		
	Noterede aktier fra danske selskaber	1.104.181	688.648
	Noterede aktier fra udenlandske selskaber	62.661	49.802
	I alt kapitalandele	1.166.842	738.450
	Andre aktiver		
	Mellemværende vedrørende handelsafvikling	0	15.088
	I alt andre aktiver	0	15.088
	AKTIVER I ALT	1.171.233	758.324
	PASSIVER		
8, 9	Medlemmernes formue	1.168.060	756.996
	Anden gæld		
	Skyldige omkostninger	3.173	1.328
	I alt anden gæld	3.173	1.328
	PASSIVER I ALT	1.171.233	758.324
10	<i>Finansielle instrumenter</i>		

Noter til regnskabet

i kr. 1.000

Note		2006	2005		
1 Renteindtægter					
Indestående i depotselskab		448	147		
I alt renteindtægter		448	147		
2 Udbytter					
Noterede aktier fra danske selskaber		21.559	4.998		
Noterede aktier fra udenlandske selskaber		1.239	781		
I alt udbytter		22.798	5.779		
3 Kursgevinster og -tab, kapitalandele					
Noterede aktier fra danske selskaber		207.503	159.923		
Noterede aktier fra udenlandske selskaber		12.271	5.484		
I alt kursgevinster og -tab, kapitalandele		219.774	165.407		
4 Handelsomkostninger					
Bruttohandelsomkostninger		2.253	-		
Dækket af emissions- og indløsningsindtægter		-724	-		
Handelsomkostninger ved løbende drift		1.529	-		
		Afd. direkte omk.	Andel af fællesomk.	Adm. omk. i alt	
5 Administrationsomkostninger 2006					
Honorar til bestyrelse		0	37	37	
Revisionshonorar til revisorer		0	47	47	
Markedsføringsomkostninger		5.884	695	6.579	
Gebyrer til depotselskab		261	0	261	
Andre omkostninger i forbindelse med formueplejen		2.900	0	2.900	
Øvrige omkostninger		2.089	117	2.206	
I alt administrationsomkostninger 2006		11.134	896	12.030	
Administrationsomkostninger 2005					
Honorar til bestyrelse		0	21	21	
Revisionshonorar til revisorer		0	31	31	
IT-omkostninger		2	6	8	
Markedsføringsomkostninger		138	54	192	
Gebyrer til depotselskab		128	0	128	
Andre omkostninger i forbindelse med formueplejen		942	0	942	
Øvrige omkostninger		1.049	52	1.101	
I alt administrationsomkostninger 2005		2.259	164	2.423	

Noter til regnskabet

i kr. 1.000

Note	2006	2005
6 Til rådighed for udlodning		
Renter og udbytter	23.246	5.926
Ikke refunderbare udbytteskatter	175	55
Kursgevinst til udlodning	71.404	40.341
Administrationsomkostninger til modregning i udlodning	12.030	2.423
Udlodningsregulering ved emission/indløsning	12.346	30.469
Udlodning overført fra sidste år	507	266
I alt til rådighed for udlodning	95.298	74.524
7 Kapitalandele		
Kapitalandelens sektorfordeling fremgår af afdelingsberetningen.		
Specifikation af værdipapirbeholdninger pr. 31.12.2006 og pr. 31.12.2005 kan findes på hjemmesiden www.nykreditinvest.dk . Beholdningsoversigter kan ligeledes rekvireres ved henvendelse til foreningen.		
8 Medlemmernes formue		
Medlemmernes formue primo	756.996	229.791
Udlodning fra sidste år vedrørende cirkulerende beviser 31.12.	-74.017	-24.498
Ændring i udbetalt udlodning på grund af emission/indløsning	-7.140	-4.132
Emissioner i året	311.066	384.999
Indløsninger i året	-48.131	0
Emissionstillæg	0	1.981
Regulering af udlodning ved emissioner og indløsninger i året	-12.346	-30.469
Overført til udlodning fra sidste år	-507	-266
Overført til udlodning næste år	881	507
Foreslået udlodning	94.417	74.017
Overført fra resultatopgørelsen	146.841	125.066
I alt medlemmernes formue	1.168.060	756.996
9 Cirkulerende andele (nom.)		
Cirkulerende andele primo	332.662	139.986
Emissioner i året	136.169	192.676
Indløsninger i året	-19.226	0
I alt cirkulerende andele (nom.)	449.605	332.662
i %		
10 Finansielle instrumenter		
Børsnoterede finansielle instrumenter	99,63	98,41
Øvrige noterede finansielle instrumenter	0	0
Nyemitterede finansielle instrumenter	0	0
Øvrige finansielle instrumenter	0,37	1,59
I alt finansielle instrumenter	100,00	100,00

Investeringsområde

Afdelingen investerer i danske aktier. Hovedvægten af investeringerne vil være i de mere likvide selskaber på OMX Københavns Fondsbørs A/S, mens vægten af mindre danske selskaber vil være relativt begrænset. Afdelingen henvender sig primært til investorer med en lang investeringshorisont og kan indgå som grundbestanddel af enhver langsigtet opsparing.

Udvikling i 2006

Indre værdi i afdelingen sluttede ultimo 2006 i 255,30 kr. pr. andel. Afdelingen har derved givet et afkast på 28,1% siden afdelingens start den 7. december 2005, hvilket er under afkastet for afdelingens sammenligningsgrundlag, OMXCCapGI-indekset, som gav et afkast på 35,7% i samme periode.

Afdelingen havde ultimo 2006 en formue på 196,5 mio. kr. For perioden 7. december 2005 til ultimo 2006 indstiller bestyrelsen, at afdelingen udlodder 7,00 kr. pr. andel.

Årets afkast i afdelingen blev påvirket af, at de store selskaber i gennemsnit gav et lavere afkast end de mindre selskaber, og at afdelingens valg af mindre selskaber ikke som i tidligere år gav et tilfredsstillende resultat i 2006. Udviklingen i afdelingen har dog i årets sidste måneder været tilfredsstillende.

Afdelingen havde i 2006 undervægtet A.P. Møller - Mærsk, hvilket bidrog positivt til det relative afkast. Endvidere bidrog afdelingens investeringer i Topdanmark, Novozymes og Vestas positivt til afdelingens afkast i 2006. Derimod medførte afdelingens beholdning af aktier i en række små og mellemstore selskaber som Auriga og RTX Telecom, at afdelingen klarede sig dårligere end sammenligningsgrundlaget i det forgangne år.

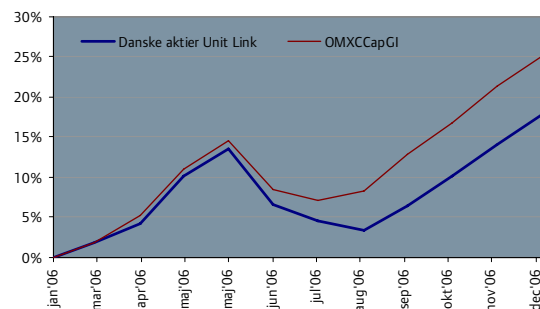
På foreningens generalforsamling den 29. marts 2007 vil bestyrelsen foreslå afdelingens medlemmer at godkende en overflytning af afdelingen til Investeringsforeningen Nykredit Invest Engros.

Forventninger til 2007

Fortsat vækst i dansk økonomi samt positiv udvikling i selskaberne ventes at understøtte aktiemarkedet i 2007. Det kan dog ikke udelukkes, at de senere års kursstigninger vil forårsage perioder med gevinsthjemtagning med kursfald til følge, da markedet ikke vurderes som billigt. En fortsat faldende dollar-kurs kan endvidere udgøre en risiko for markedet.

Afdelingen skønnes at give et positivt afkast i 2007, om end på et væsentligt lavere niveau end i 2006.

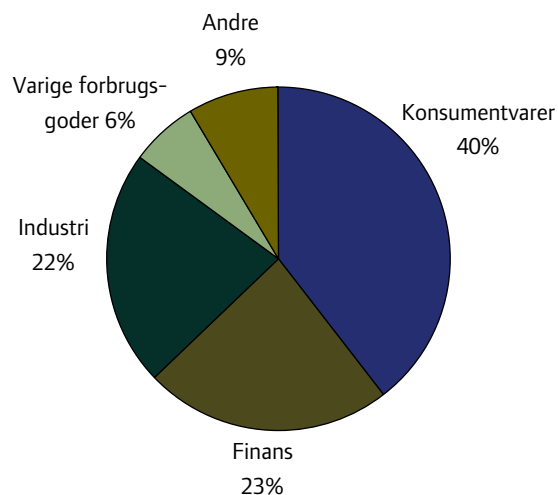
Afkast 2006



5 største beholdninger

Novo Nordisk B	8,9%
Danske Bank A/S	8,9%
Vestas Wind Systems	5,6%
Novozymes B	5,3%
William Demant Holding	4,8%
Total	33,5%

Sektorfordeling



Resultatopgørelse

i kr. 1.000

Note		2006 ¹
	Renter og udbytter	
7	Renteindtægter	62
2	Udbytter	2.423
	I alt renter og udbytter	2.485
	Kursgevinster og -tab	
3	Kapitalandele	40.601
4	Handelsomkostninger	-562
	I alt kursgevinster og -tab	40.039
	I alt indtægter	42.524
5	Administrationsomkostninger	2.564
	Resultat før skat	39.960
	Ikke refunderbar skat på udbytter	37
	Skat	37
	Periodens nettoresultat	39.923
	Formuebevægelser	
	Udlodningsregulering	1.378
	I alt formuebevægelser	1.378
	Til disposition	41.301
6	Til rådighed for udlodning	5.427
	Foreslået udlodning til cirkulerende andele	5.388
	Overført til udlodning næste år	39
	Overført til formuen	35.874

¹ Regnskabsåret 2006 dækker perioden 7. december 2005 – 31. december 2006

Danske aktier – Unit Link

Balance pr. 31. december

i kr. 1.000

Note	AKTIVER	2006
	Likvide midler	
	Indestående i depotselskab	1.909
	I alt likvide midler	1.909
	Kapitalandele	
7	Noterede aktier fra danske selskaber	185.145
7	Noterede aktier fra udenlandske selskaber	10.439
	I alt kapitalandele	195.584
	AKTIVER I ALT	197.493
	PASSIVER	
8, 9	Medlemmernes formue	196.517
	Anden gæld	
	Skyldige omkostninger	976
	I alt anden gæld	976
	PASSIVER I ALT	197.493
10	<i>Finansielle instrumenter</i>	

<i>Note</i>	2006		
1 Renteindtægter			
Indestående i depotselskab	62		
I alt renteindtægter	62		
2 Udbytter			
Noterede aktier fra danske selskaber	2.277		
Noterede aktier fra udenlandske selskaber	146		
I alt udbytter	2.423		
3 Kursgevinster og –tab, kapitalandele			
Noterede aktier fra danske selskaber	38.856		
Noterede aktier fra udenlandske selskaber	1.745		
I alt kursgevinster og –tab, kapitalandele	40.601		
4 Handelsomkostninger			
Bruttohandelsomkostninger	562		
Dækket af emissions- og indløsningsindtægter	0		
Handelsomkostninger ved løbende drift	562		
		Af. direkte omk.	Andel af fællesomk.
			Adm. omk. i alt
5 Administrationsomkostninger			
Honorar til bestyrelse	0	10	10
Revisionshonorar til revisorer	0	10	10
Markedsføringsomkostninger	1.444	90	1.534
Gebyrer til depotselskab	40	0	40
Andre omkostninger i forbindelse med formueplejen	552	0	552
Øvrige omkostninger	396	22	418
I alt administrationsomkostninger	2.432	132	2.564

Noter til regnskabet

i kr. 1.000

Note	2006
6 Til rådighed for udlodning	
Renter og udbytter	2.485
Ikke refunderbare udbytteskatter	37
Kursgevinst til udlodning	4.165
Administrationsomkostninger til modregning i udlodning	2.564
Udlodningsregulering ved emission/indløsning	1.378
I alt til rådighed for udlodning	5.427
7 Kapitalandele	
Kapitalandelens sektorfordeling fremgår af afdelingsberetningen.	
Specifikation af værdipapirbeholdninger pr. 31.12.2006 kan findes på hjemmesiden www.nykreditinvest.dk . Beholdningsoversigter kan ligeledes rekvireres ved henvendelse til foreningen.	
8 Medlemmernes formue	
Emissioner i året	199.573
Indløsninger i året	-42.979
Regulering af udlodning ved emissioner og indløsninger i året	-1.378
Overført til udlodning næste år	39
Foreslået udlodning	5.388
Overført fra resultatopgørelsen	35.874
I alt medlemmernes formue	196.517
9 Cirkulerende andele (nom.)	
Emissioner i året	96.199
Indløsninger i året	-19.224
I alt cirkulerende andele (nom.)	76.975
i %	
10 Finansielle instrumenter	
Børsnoterede finansielle instrumenter	99,03
Øvrige noterede finansielle instrumenter	0
Nyemitterede finansielle instrumenter	0
Øvrige finansielle instrumenter	0,97
I alt finansielle instrumenter	100,00

Investeringsområde

Afdelingen investerer i danske aktier. Hovedvægten af investeringerne vil være i de mere likvide selskaber på OMX Københavns Fondsbørs A/S, mens vægten af mindre danske selskaber vil være relativt begrænset. Afdelingen henvender sig primært til investorer med en lang investeringshorisont, og kan indgå som grundbestanddel af enhver langsigtet opsparing. Afdelingen kan anvendes i virksomhedsordninger.

Udvikling i 2006

Afdelingen startede sin aktivitet den 27. marts 2006.

Afdelingens indre værdi sluttede ultimo året i 114,66 kr. pr. andel. Afdelingen opnåede et afkast på 14,7% i perioden 27. marts til 31. december 2006. Afkastet for afdelingens sammenligningsgrundlag, OMXCCapGI-indekset, blev på 18,5% i samme periode.

Afdelingen havde ultimo 2006 en formue på 125,6 mio. kr. Der foretoges ikke nogen udlodning i afdelingen, da afdelingen er akkumulerende.

Grundet afdelingens start ultimo marts 2006 fik afdelingen ikke gavn af den gunstige kursudvikling i 1. kvartal, hvorfor det absolutte afkast er lavere end de øvrige afdelinger i foreningen med danske aktier.

Årets afkast i afdelingen blev påvirket af, at de store selskaber i gennemsnit gav et lavere afkast end de mindre selskaber, og at afdelingens valg af mindre selskaber ikke gav et tilfredsstillende resultat i 2006. Udviklingen i afdelingen har dog i årets sidste måneder været tilfredsstillende.

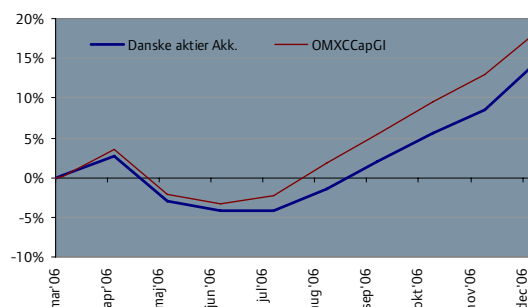
Afdelingens investeringer i Topdanmark, Novozymes og Vestas bidrog positivt til afdelingens afkast i 2006. Afdelingens beholdning af aktier i en række små og mellemstore selskaber som Auriga og RTX Telecom medførte derimod, at afdelingen klarede sig dårligere end sammenligningsgrundlaget i det forgangne år.

Forventninger til 2007

Fortsat vækst i dansk økonomi samt positiv udvikling i selskaberne ventes at understøtte aktiemarkedet i 2007. Det kan dog ikke udelukkes, at de senere års kursstigninger vil forårsage perioder med gevinsthjemtagning med kursfald til følge, da markedet ikke vurderes som billigt. En fortsat faldende dollar-kurs kan endvidere udgøre en risiko for markedet.

Afdelingen skønnes at give et positivt afkast i 2007, om end på et væsentligt lavere niveau end i 2006.

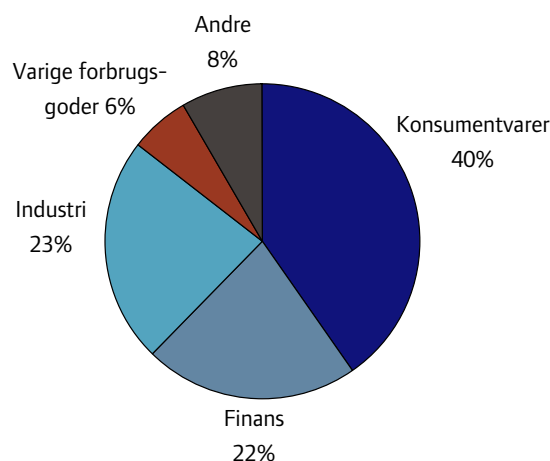
Afkast 2006



5 største beholdninger

Novo Nordisk B	8,8%
Danske Bank A/S	8,5%
Vestas Wind Systems	5,6%
Novozymes B	5,3%
Topdanmark	4,7%
Total	32,9%

Sektorfordeling



Resultatopgørelse

i kr. 1.000

Note		2006 ¹
	Renter og udbytter	
7	Renteindtægter	89
2	Udbytter	1.094
	I alt renter og udbytter	1.183
	Kursgevinster og -tab	
3	Kapitalandele	16.595
4	Handelsomkostninger	-111
	I alt kursgevinster og -tab	16.484
	I alt indtægter	17.667
5	Administrationsomkostninger	759
	Resultat før skat	16.908
	Ikke refunderbar skat på udbytter	22
	Skat	22
	Periodens nettoresultat	16.886

¹ Regnskabsåret 2006 dækker perioden 27. marts – 31. december 2006

Balance pr. 31. december

i kr. 1.000

Note	AKTIVER	2006
	Likvide midler	
	Indestående i depotselskab	492
	I alt likvide midler	492
	Kapitalandele	
6	Noterede aktier fra danske selskaber	118.237
6	Noterede aktier fra udenlandske selskaber	7.211
	I alt kapitalandele	125.448
	Andre aktiver	
	Tilgodehavende renter, udbytte m.m.	42
	I alt andre aktiver	42
	AKTIVER I ALT	125.982
	PASSIVER	
7, 8	Medlemmernes formue	125.553
	Anden gæld	
	Skyldige omkostninger	429
	I alt anden gæld	429
	PASSIVER I ALT	125.982
9	<i>Finansielle instrumenter</i>	

Noter til regnskabet

i kr. 1.000

Note	2006			
1 Renteindtægter				
Indestående i depotselskab	89			
I alt renteindtægter	89			
2 Udbytter				
Noterede aktier fra danske selskaber	993			
Noterede aktier fra udenlandske selskaber	101			
I alt udbytter	1.094			
3 Kursgevinster og -tab, kapitalandele				
Noterede aktier fra danske selskaber	16.089			
Noterede aktier fra udenlandske selskaber	506			
I alt kursgevinster og -tab, kapitalandele	16.595			
4 Handelsomkostninger				
Bruttohandelsomkostninger	232			
Dækket af emissions- og indløsningsindtægter	-121			
Handelsomkostninger ved løbende drift	111			
		Afd. direkte omk.	Andel af fællesomk.	Adm. omk. i alt
5 Administrationsomkostninger				
Honorar til bestyrelse	0	8	8	
Revisionshonorar til revisorer	0	8	8	
Markedsføringsomkostninger	162	20	182	
Gebyrer til depotselskab	30	0	30	
Andre omkostninger i forbindelse med formueplejen	295	0	295	
Øvrige omkostninger	227	9	236	
I alt administrationsomkostninger	714	45	759	

Noter til regnskabet

i kr. 1.000

Note	2006
6 Kapitalandele	
Kapitalandelenes sektorfordeling fremgår af afdelingsberetningen.	
Specifikation af værdipapirbeholdninger pr. 31.12.2006 kan findes på hjemmesiden www.nykreditinvest.dk . Beholdningsoversigter kan ligeledes rekvireres ved henvendelse til foreningen.	
7 Medlemmernes formue	
Emissioner i året	108.667
Overført fra resultatopgørelsen	16.886
I alt medlemmernes formue	125.553
8 Cirkulerende andele (nom.)	
Emissioner i året	109.504
I alt cirkulerende andele (nom.)	109.504
i %	
9 Finansielle instrumenter	
Børsnoterede finansielle instrumenter	99,58
Øvrige noterede finansielle instrumenter	0
Nyemitterede finansielle instrumenter	0
Øvrige finansielle instrumenter	0,42
I alt finansielle instrumenter	100,00

Investeringsområde

Afdelingen investerer i virksomheder globalt med henblik på at opnå en afkastudvikling som sammenligningsgrundlaget, MSCI World i kr. Afdelingen henvender sig primært til investorer med en lang investeringshorisont, og afdelingen kan indgå som grundbestanddel af enhver langsigtet opsparing.

Udvikling i 2006

Indre værdi i Globale aktier sluttede ultimo 2006 i 60,98 kr. pr. andel. Afdelingen har derved givet et afkast på 6,28%, hvilket er en anelse under afkastet for afdelingens sammenligningsgrundlag, MSCI World opgjort i danske kroner, som gav et afkast på 7,34% i 2006.

Afdelingen havde ved årsskiftet en samlet formue på 472,3 mio. kr. Der indstilles ingen udlodning for 2006.

Afkastudviklingen i afdelingen har i 2006 været hæmmet af den faldende USD og JPY, som begge faldt over 10% over for DKK. Ultimo 2006 var 49,3% og 10,6% af afdelingens portefølje placeret i henholdsvis amerikanske og japanske selskaber.

Afdelingen har i 2006 holdt en neutral vægtfordeling på regioner og sektorer i forhold til sammenligningsgrundlaget, hvilket tillige vil være strategien i 2007.

Afdelingen har i et begrænset omfang været påvirket af, at små selskaber fortsat klarede sig bedre end store i 1. kvartal. I de følgende kvartaler syntes denne tendens at have vendt, således at de store selskaber begyndte at klare sig bedre. Afdelingen har i 2006 været en anelse overvægtet i de store selskaber i forhold til de mindre og mellemstore selskaber.

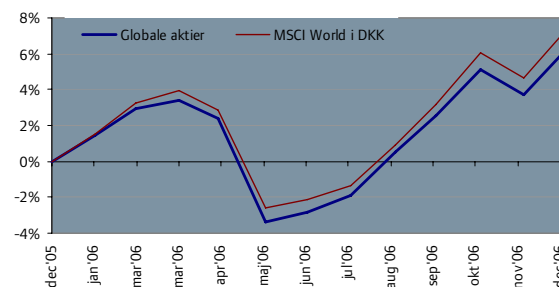
Forventninger til 2007

Foreningen forventer en fortsat positiv udvikling i den internationale økonomi, hvor USA og Europa ventes at opnå vækstrater lidt lavere end opnået i 2006. Derimod skønnes væksten at forblive høj i Asien i det kommende år.

Med fortsat udsigt til stabil, høj indtjening i virksomhederne og relativt billig prisfastsættelse af aktier i forhold til obligationer forventes en behersket positiv udvikling på aktiemarkederne i det kommende år. Nervøsiteten vedrørende den økonomiske udvikling i USA samt gevinsthjemtagning forventes dog at skabe perioder med negative kursudsving i 2007.

Afdelingen forventes at give et positivt afkast i 2007 på niveau med afkastet i 2006 eller lidt lavere.

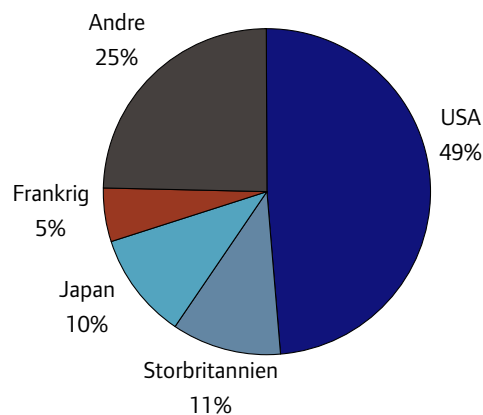
Afkast 2006



5 største beholdninger

Exxon Mobil Corp.	1,9%
General Electric Co	1,5%
Citigroup Inc.	1,1%
BP Plc.	1,1%
Microsoft Corp.	1,1%
Total	6,7%

Landefordeling



Resultatopgørelse

i kr. 1.000

Note		2006	2005
	Renter og udbytter		
1	Renteindtægter	27	32
2	Udbytter	13.363	4.776
	I alt renter og udbytter	13.390	4.808
	Kursgevinster og -tab		
3	Kapitalandele	18.761	44.005
	Øvrige aktiver/passiver	-7	1
4	Handelsomkostninger	-19	-
	I alt kursgevinster og -tab	18.735	44.006
	I alt indtægter	32.125	48.814
5	Administrationsomkostninger	5.352	1.845
	Resultat før skat	26.773	46.969
	Ikke refunderbar skat på udbytter	1.210	508
	Skat	1.210	508
	Årets nettoresultat	25.563	46.461
	Formuebevægelser		
	Udlodningsregulering	-824	7.540
	Udlodning overført fra sidste år	686	1.814
	I alt formuebevægelser	-138	9.354
	Til disposition	25.425	55.815
6	Til rådighed for udlodning	6.339	11.557
	Foreslået udlodning til cirkulerende andele	0	10.871
	Overført til udlodning næste år	6.339	686
	Overført til formuen	19.086	44.258

Globale aktier

Balance pr. 31. december

i kr. 1.000

Note	AKTIVER	2006	2005
	Likvide midler		
	Indestående i depotselskab	605	3.078
	I alt likvide midler	605	3.078
7	Kapitalandele		
	Noterede aktier fra danske selskaber	1.531	1.732
	Noterede aktier fra udenlandske selskaber	470.914	504.864
	Unoterede kapitalandele fra udenlandske selskaber	429	0
	I alt kapitalandele	472.874	506.596
	Andre aktiver		
	Tilgodehavende renter, udbytte m.m.	655	505
	Mellemværende vedrørende handelsafvikling	0	211
	Aktuelle skatteaktiver	578	252
	I alt andre aktiver	1.233	968
	AKTIVER I ALT	474.712	510.642
	PASSIVER		
8, 9	Medlemmernes formue	473.338	509.568
	Anden gæld		
	Skyldige omkostninger	1.374	1.074
	I alt anden gæld	1.374	1.074
	PASSIVER I ALT	474.712	510.642

10 *Finansielle instrumenter*

Noter til regnskabet

i kr. 1.000

Note	2006	2005		
1 Renteindtægter				
Indestående i depotselskab	27	32		
I alt renteindtægter	27	32		
2 Udbytter				
Noterede aktier fra danske selskaber	78	8		
Noterede aktier fra udenlandske selskaber	13.285	4.768		
I alt udbytter	13.363	4.776		
3 Kursgevinster og -tab, kapitalandele				
Noterede aktier fra danske selskaber	168	2.779		
Noterede aktier fra udenlandske selskaber	18.603	41.226		
Unoterede kapitalandele fra udenlandske selskaber	-10	0		
I alt kursgevinster og -tab, kapitalandele	18.761	44.005		
4 Handelsomkostninger				
Bruttohandelsomkostninger	527	-		
Dækket af emissions- og indløsningsindtægter	-508	-		
Handelsomkostninger ved løbende drift	19	-		
	Afd. direkte omk.	Andel af fællesomk.	Adm. omk. i alt	
5 Administrationsomkostninger 2006				
Honorar til bestyrelse	0	25	25	
Revisionshonorar til revisorer	0	32	32	
Markedsføringsomkostninger	2.380	386	2.766	
Gebyrer til depotselskab	347	0	347	
Andre omkostninger i forbindelse med formueplejen	981	0	981	
Øvrige omkostninger	1.136	65	1.201	
I alt administrationsomkostninger 2006	4.844	508	5.352	
Administrationsomkostninger 2005				
Honorar til bestyrelse	0	10	10	
Revisionshonorar til revisorer	0	13	13	
IT-omkostninger	0	3	3	
Markedsføringsomkostninger	155	36	191	
Gebyrer til depotselskab	316	0	316	
Andre omkostninger i forbindelse med formueplejen	646	0	646	
Øvrige omkostninger	633	33	666	
I alt administrationsomkostninger 2005	1.750	95	1.845	

Noter til regnskabet

i kr. 1.000

Note	2006	2005
6 Til rådighed for udlodning		
Renter og udbytter	13.039	4.556
Ikke refunderbare udbytteskatter	1.210	508
Administrationsomkostninger til modregning i udlodning	5.352	1.845
Udlodningsregulering ved emission/indløsning	-824	7.540
Udlodning overført fra sidste år	686	1.814
I alt til rådighed for udlodning	6.339	11.557
7 Kapitalandele		
Kapitalandelenes sektorfordeling fremgår af afdelingsberetningen.		
Specifikation af værdipapirbeholdninger pr. 31.12.2006 og pr. 31.12.2005 kan findes på hjemmesiden www.nykreditinvest.dk . Beholdningsoversigter kan ligeledes rekvireres ved henvendelse til foreningen.		
8 Medlemmernes formue		
Medlemmernes formue primo	509.568	109.875
Udlodning fra sidste år vedrørende cirkulerende beviser 31.12.	-10.871	0
Ændring i udbetalt udlodning på grund af emission/indløsning	-615	0
Emissioner i året	67.084	367.693
Indløsninger i året	-117.563	-15.344
Emissionstillæg	6	883
Indløsningsfradrag	166	0
Regulering af udlodning ved emissioner og indløsninger i året	824	-7.540
Overført til udlodning fra sidste år	-686	-1.814
Overført til udlodning næste år	6.339	686
Foreslået udlodning	0	10.871
Overført fra resultatopgørelsen	19.086	44.258
I alt medlemmernes formue	473.338	509.568
9 Cirkulerende andele (nom.)		
Cirkulerende andele primo	869.665	232.221
Emissioner i året	112.738	669.444
Indløsninger i året	-206.200	-32.000
I alt cirkulerende andele (nom.)	776.203	869.665
i %		
10 Finansielle instrumenter		
Børsnoterede finansielle instrumenter	99,64	99,26
Øvrige noterede finansielle instrumenter	0	0
Nyemitterede finansielle instrumenter	0	0
Øvrige finansielle instrumenter	0,36	0,74
I alt finansielle instrumenter	100,00	100,00

Øversigt over udlodningernes skattemæssige fordeling

Udlodning	Indkomstår	Udlodning i kr. pr. stk.	Frie midler			Pension	
			Aktie-indkomst	Kapital-indkomst	Skattefri indkomst	Skattefri	Skattepligtig
Korte obligationer a conto	2004	2,00	0,00	2,00	0,00	0,00	2,00
Korte obligationer rest	2005	1,75	0,00	1,75	0,00	0,00	1,75
Korte obligationer a conto	2005	2,00	0,00	2,00	0,00	0,00	2,00
Korte obligationer rest	2006	1,25	0,00	1,25	0,00	0,00	1,25
Korte obligationer a conto	2006	0,00	0,00	0,00	0,00	0,00	0,00
Korte obligationer rest	2007	2,00	0,00	1,88	0,12	0,00	2,00
Korte obligationer (Pension/Erhverv) a conto	2006	2,00	0,00	2,00	0,00	0,00	2,00
Korte obligationer (Pension/Erhverv) rest	2007	1,50	0,00	1,50	0,00	0,00	1,50
Lange obligationer a conto	2004	2,25	0,00	2,25	0,00	0,00	2,25
Lange obligationer rest	2005	3,25	0,00	2,17	1,08	0,00	3,25
Lange obligationer a conto	2005	2,25	0,00	2,25	0,00	0,00	2,25
Lange obligationer rest	2006	6,00	0,00	2,37	3,63	0,00	6,00
Lange obligationer a conto	2006	1,25	0,00	1,25	0,00	0,00	1,25
Lange obligationer rest	2007	1,00	0,00	1,00	0,00	0,00	1,00
Lange obligationer (Pension/Erhverv) a conto	2006	2,25	0,00	2,25	0,00	0,00	2,25
Lange obligationer (Pension/Erhverv) rest	2007	1,75	0,00	1,75	0,00	0,00	1,75
Erhvervsobligationer a conto	2004	2,50	0,00	2,50	0,00	0,00	2,50
Erhvervsobligationer rest	2005	3,00	0,00	3,00	0,00	0,00	3,00
Erhvervsobligationer a conto	2005	2,75	0,00	2,75	0,00	0,00	2,75
Erhvervsobligationer rest	2006	3,00	0,00	3,00	0,00	0,00	3,00
Erhvervsobligationer a conto	2006	1,00	0,00	1,00	0,00	0,00	1,00
Erhvervsobligationer rest	2007	2,25	0,00	2,25	0,00	0,00	2,25
Danske aktier	2004	0,00	0,00	0,00	0,00	0,00	0,00
Danske aktier	2005	17,50	2,64	14,86	0,00	0,00	17,50
Danske aktier	2006	22,25	3,01	19,24	0,00	0,00	22,25
Danske aktier	2007	21,00	0,09	20,91	0,00	0,00	21,00
Danske aktier – Unit Link	2007	7,00	0,06	6,94	0,00	0,00	7,00
Globale aktier	2004	1,25	1,20	0,05	0,00	0,00	1,25
Globale aktier	2005	0,00	0,00	0,00	0,00	0,00	0,00
Globale aktier	2006	1,25	1,23	0,02	0,00	0,00	1,25
Globale aktier	2007	0,00	0,00	0,00	0,00	0,00	0,00

Bestyrelsen

Direktør **Hans Ejvind Hansen**, formand
Hegelsvej 12, 2920 Charlottenlund

Født: 1942

Indvalgt i bestyrelsen: 2000

Øvrige hverv: Formand for bestyrelsen i Freja Ejendomme A/S, Specialforeningen Nykredit Invest, Investeringsforeningen Nykredit Invest Almen Bolig, Investeringsforeningen Nykredit Invest Engros, Specialforeningen TRP-Invest, ATP Invest, ATP Invest I, ATP Invest II og ATP Invest III (f.m.b.a.). Næstformand for Styrelsen af Danmarks Statistik. Medlem af bestyrelsen i FIH Erhvervsbank A/S, FMS Holding af 2004 A/S, Fåmandsforeningen LD, Lønmodtagernes Dyrtidsfond og Novo Nordisk Fonden.

Professor dr. jur. **Jesper Lau Hansen**
Københavns Universitet
Studiestræde 6, 1455 København K

Født: 1965

Indvalgt i bestyrelsen: 2004

Øvrige hverv: Formand for bestyrelsen i Investeringsforeningen Investin og Investin Pro F.M.B.A. samt medlem af bestyrelsen i Specialforeningen Nykredit Invest.

Professor **David Lando**
Institut for Finansiering, Handelshøjskolen i København
Solbjerg Plads 3, 2000 Frederiksberg C

Født: 1964

Indvalgt i bestyrelsen: 2000

Øvrige hverv: Medlem af bestyrelsen for Investeringsforeningen Investin, Investeringsforeningen Nykredit Invest Engros, Specialforeningen Nykredit Invest, ATP Invest, ATP Invest I, ATP Invest II, ATP Invest III (f.m.b.a.) og Investin Pro F.M.B.A.

Direktør **Carsten Lønfeldt**
Bernstorffsvej 173, 2920 Charlottenlund

Født: 1947

Indvalgt i bestyrelsen: 2000

Øvrige hverv: Formand for bestyrelsen i ByrumLabflex as. Medlem af bestyrelsen i ALK-Abelló A/S, KIRKBI A/S, A/S af 1. november 1998, Polaris Management A/S, Specialforeningen Nykredit Invest, Investeringsforeningen Nykredit Invest Engros, Investeringsforeningen Investin, ATP Invest, ATP Invest I, ATP Invest II, ATP Invest III (f.m.b.a.) og Investin Pro F.M.B.A. Medlem af Nykredits Repræsentantskab.

Bestyrelsens møder

Bestyrelsen har i 2006 afholdt 5 ordinære møder.

Bestyrelsens aflønning

Som honorar til bestyrelsen for 2006 indstilles til generalforsamlingens godkendelse et samlet beløb på 184 t.kr. (154 t.kr. i 2005). Heraf aflønnes formanden med 64 t.kr. (52 t.kr. i 2005) og menigt bestyrelsesmedlem med 40 t.kr. (34 t.kr. i 2005).

Der har i 2006 ikke været afholdt yderligere udgifter til honorering af bestyrelsesmedlemmer for udførelse af særskilte opgaver for foreningen.

Direktionen

Adm. direktør **Tage Fabrin-Brasted**
Nykredit Portefølje Administration A/S
Otto Mønstedts Plads 9
1780 København V

Født: 1961

Øvrige hverv: Bestyrelsesmedlem i InvesteringsForeningsRådet.

Nykredit invest

Investeringsforeningen Nykredit Invest · Otto Mønstedts Plads 9 · 1780 København V
Telefon: 33 75 92 00 · Fax: 33 75 91 72 · www.nykreditinvest.dk