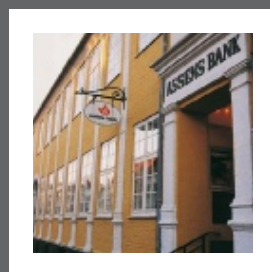




Årsrapport 2006

 Vestfyns Bank





Indholdsfortegnelse

Generalforsamling	s. 4
5 års hovedtal	s. 5
Beretning	s. 6
Anvendt regnskabspraksis	s. 12
Resultatopgørelse	s. 14
Balance	s. 15
Noter	s. 16
Nøgletal	s. 27
Underskrifter	s. 28
Revisionspåtegning	s. 29
Prisuddelinger	s. 30
Ledelse og revision	s. 31



Generalforsamling

Generalforsamlingen afholdes mandag, den 26. februar 2007 kl. 16.30 i Jacob Gade Salen på Tobaksgaarden i Assens.

Ifølge §8 i Vedtægter for Vestfyns Bank skal dagsorden for den ordinære generalforsamling være følgende:

Dagsorden:

1. Bestyrelsens beretning om virksomheden i det forløbne år.
2. Fremlæggelse af årsregnskab og eventuelt koncernregnskab med revisionspåtegning til godkendelse samt årsberetning.
3. Beslutning om anvendelse af overskud eller dækning af tab i henhold til det godkendte regnskab.
4. Beslutning om meddelelse af decharge for bestyrelse og direktion.
5. Forhandling og afstemning om eventuelle foreliggende forslag fra bestyrelse, repræsentantskab og/eller aktionærer.
- 5.1 Bestyrelsen bemyndiges til, indtil næste ordinære generalforsamling, på selskabets vegne at måtte erhverve indtil 10% af aktiekapitalen til den på erhvervelsestidspunktet gældende børskurs.
6. Valg af repræsentantskabsmedlemmer i henhold til § 13.
7. Valg af revisor.
8. Eventuelt.

Adgangskort udleveres i henhold til vedtægternes § 7 ved henvendelse i bankens hovedsæde eller filialer senest onsdag, den 21. februar 2007.



5-års hovedtal

(1.000 kr.)	2006	2005	2004	2003	2002
Årets resultat					
Netto rente- og gebyrindtægter	84.783	79.060	74.550	72.297	65.807
Kursreguleringer	11.895	7.496	10.000	18.726	1.823
Andre driftsindtægter	857	242	(166)	1.465	1.780
Udgifter til personale og administration mv.	58.140	53.875	49.376	47.469	45.359
Afskrivninger på materielle aktiver	1.451	2.069	1.947	2.824	2.192
Basisindtjening før nedskrivninger	37.944	30.854	33.061	42.195	21.859
Nedskrivning på udlån og tilgodehavender mv.	2.966	3.505	13.963	16.151	10.390
Resultat af kapitalandele i tilknyttede virksomheder	1.143	155	162	238	207
Resultat før skat	36.121	27.504	19.260	26.282	11.676
Skat	8.393	7.356	4.130	3.990	4.015
Resultat efter skat	27.728	20.148	15.130	22.292	7.661
Udvalgte balanceposter og garantier					
Udlån	1.043.148	877.885	752.703	706.532	712.655
Indlån	1.050.802	1.036.781	978.291	967.093	911.130
Balance	1.511.008	1.362.817	1.294.845	1.282.791	1.213.648
Aktiekapital	25.000	25.000	25.000	25.000	25.000
Egenkapital	189.133	165.112	148.312	135.813	117.270
Garantier mv.	788.565	697.146	541.950	491.172	450.284
Nøgletal					
Solvensprocent	14,9	13,6	15,4	16,4	12,6
Egenkapitalforrentning før skat ¹⁾	20,4	17,6	13,6	20,8	10,3
Indtjening pr. omkostningskrone excl. kursregulering af værdipapirer og hensættelser	1,44	1,42	1,45	1,47	1,42
Årets resultat pr. aktie, kr.	110,9	80,6	60,5	89,2	30,6
Børskurs	1.283	940	720	600	379
Indre værdi pr. aktie	757	660	589	543	469
Udbytte pr. aktie, pct.	22	18	15	15	12

1) Egenkapitalen indgår i beregningen som gennemsnit af primo/ultimo.



Beretning

Vestfyns Bank har i år 2006 realiseret et nyt rekordresultat på 36,1 mio. kr. før skat og 27,7 mio. kr. efter skat. Resultatet forrenter årets gennemsnitlige egenkapital med henholdsvis 20,4% før skat og 15,7% efter skat. Resultatet er markant bedre end forventet ved årets start, og bedre end den opjusterede resultatforventning på 29-31 mio. kr. før skat i halvårsmeddelelsen. Resultatet forrenter primoegenkapitalen med hhv. 21,9% før skat og 16,8% efter skat.

Resultatfremgangen på 31% før skat i forhold til sidste år kan i det væsentlige henføres til at basisindtjeningen før nedskrivninger og kursreguleringer er øget med 11,5% eller 2,7 mio. kr., at nedskrivningerne på udlån er faldet med 15% til 3,0 mio. kr. samt at kursreguleringerne er øget med 4,4 mio. kr. til 11,9 mio. kr. Kursreguleringerne omfatter bl.a. en gevinst på 5,1 mio. kr. fra salget af bankens resterende aktier i Totalkredit.

Bankens omkostningsudvikling udgør 6,5% og er lidt lavere end væksten i nettorente- og gebyrindtjeningen, der udgør godt 7%. Omkostningsandelen af basisindtjeningen udgør 0,69. Resultatet er påvirket af engangsindtægter ved salg af ejendomme på ca. 1,8 mio. kr. - primært i bankens datterselskab.

Bestyrelsen og ledelsen betegner resultatet som meget tilfredsstillende, og indstiller til generalforsamlingen at udbyttet forhøjes til 22 kr. pr. aktie eller 22% af aktiekapitalen mod sidste års udbytte på 18%.

Banken oplever fortsat en pæn og tilfredsstillende kundetilgang. Kundebestanden er i årets løb netto øget med ca. 4%. Tilgangen har været relativt størst på erhvervs-kundeområdet, og tilgangen er fortsat størst i bankens afdelinger i Trekantområdet – Middelfart, Fredericia og Børkop.

Årsresultatet

Netto rente- og gebyrindtægterne er steget med 7% svarende til 5,7 mio. kr. og udgør 84,8 mio. kr. i 2006. Denne fremgang kan henføres til en vækst på 3,1 mio. kr. i bankens nettorenteindtjening, der er steget med 6%, primært som følge af en noget større stigning i udlånene på 19%. Rentemarginalen mellem ind- og udlån er indsnævret yderligere i 2006. Udbytte- og gebyrindtjeningen er vokset med 2,6 mio. kr. eller næsten 10%. Væksten kan i det væsentlige henføres til øgede

udbytteindtægter og stor vækst i omsætningen og handel med værdipapirer for bankens kunder, mens indtægterne fra ekspedition og formidling af realkreditlån har været svagt vigende.

Udvalgte driftsposter (mio. kr.)	2006	2005	Indeks
Netto rente- og gebyrindtægter	84,8	79,1	107
Andre ordinære indtægter	0,9	0,2	354
Samlede omkostninger	59,6	55,9	107
Basisindtjening	26,1	23,4	112
Nedskrivninger på udlån mv.	3,0	3,5	85
Kursreguleringer	11,9	7,5	159
Resultat af kapitalandele i tilknyttede virksomheder	1,1	0,2	737
Resultat før skat	36,1	27,5	131
Skat	8,4	7,4	115
Årets resultat	27,7	20,1	137

Kursreguleringerne udgjorde 11,9 mio. kr. i 2006 og indeholder en kursgevinst fra salget af Totalkredit på 5,1 mio. kr. Kursreguleringerne fordeler sig med gevinster på 10,7 mio. på bankens aktiebeholdning, hvoraf 7,7 mio. kr. er fra noterede aktier og 3,0 mio. kr. er fra bankens handelsbeholdning. Hertil kommer kursgevinster på 1,6 mio. kr. på valuta og finansielle instrumenter mv. samt et kurstab på obligationsbeholdning på 0,4 mio. kr.

Andre ordinære indtægter udgør 0,9 mio. kr. mod 0,2 mio. kr. året før. Væksten stammer fra engangsindtægter ved salg af investeringsejendom.

Bankens samlede omkostningsudvikling viser en vækst på 3,7 mio. kr. eller 6,5% i 2006, og udgør i alt 59,6 mio. kr. Omkostningsandelen af basisindtjeningen udgør 0,69 og er lidt mindre end året før. Der er afholdt omkostninger på 0,6 mio. kr. som bonus til bankens medarbejdere med baggrund i bankens incitamentsprogram.

Nedskrivningerne i 2006 er opgjort til 3,0 mio. kr. svarende til 0,2% af bankens udlån og garantier mod sidste års hensættelser på 3,5 mio. kr. Det lave nedskrivningsbehov kan primært tilskrives de generelt robuste konjunkturer samt indbetalinger på tidligere afskrevne fordringer.

Kursreguleringen af kapitalinteresser viser et positivt resultat på godt 1,1 mio. kr. i 2006, mod 0,2 mio. kr. i

2005. Banken har primo 2006 afhændet aktiviteten - en restaurationsejendom - i selskabet, hvilket har medført en engangsindtægt på 1,1 mio. kr. før skat og ca. 0,8 mio. kr. efter skat.

Den udgiftsførte skattebetaling er opgjort til 23,2% mod selskabsskatteprocenten på 28%.

Balance

Balancen er øget til 1.511 mio. kr. ultimo 2006 mod 1.362 mio. kr. året før, en fremgang på 11%. Fremgangen kan henføres til væksten i bankens samlede udlån, der stiger med 19% eller 165 mio. kr. til 1.043 mio. kr. ultimo 2006. Udlånsvæksten er fordelt med 75% til bankens erhvervskunder og 25% er ydet til privatkundemarkedet.

Bankens samlede indlån er steget med 14 mio. kr. eller godt 1%. Den lave udvikling skyldes primært en reduktion af enkeltstående større aftaleindskud i banken. Væksten i bankens generelle indlån i 2006 udgør ca. 7%.

Udvalgte balanceposter (mio. kr.)	2006	2005	Indeks
Samlede aktiver	1.511	1.363	111
Udlån	1.043	878	119
Indlån	1.051	1.037	101
Efterstillet kapitalindskud	75	49	152
Egenkapital	189	165	115
Garantier mv.	790	699	113

Garantiporteføljen er steget med 13% eller 91 mio. kr. til 790 mio. kr. ultimo 2006. Væksten skyldes dels en fortsat vækst i bankens formidling af realkreditlån og dels en vækst i garantier for udlandslån. Banken har ultimo samlet stillet ekspeditionsgarantier for 293 mio. kr. overfor realkreditinstitutter og tabsgarantier for 350 mio. kr. overfor Totalkredit og DLR Kredit i forbindelse vores kunders realkreditlån.

Solvens, markedsrisici og nøgletal

Bankens reserver udgør inkl. årets konsolidering 164 mio. kr. af en samlet egenkapital på 189 mio. kr. ultimo 2006, og den samlede ansvarlige kapital inkl. de efterstillede kapitalindskud udgør herefter 264 mio. kr.

Bankens solvens er opgjort til 14,9% mod sidste år 13,6% ultimo året. Kernekapitalen udgør heraf 10,7% mod 11,1% sidste år. Den øgede solvens dækker over væksten på 224 mio. kr. i bankens risikovægtede aktiver, og fremkommer dels fra konsolideringen af årets resultat og dels fra bankens styrkede ansvarlige lånekapital. Banken har i 2006 optaget nyt ansvarligt lån på 50 mio. kr., der er anvendt til indfrielse af ansvarligt lån på 25 mio. kr. og til styrkelse af bankens basiskapital. Banken har endvidere sikret likviditetsreserverne ved aftaler om langfristede trækningsrettigheder i markedet.

Bankens renterisiko, der er udtryk for det tab eller den gevinst, banken opnår ved en renteændring på 1 procentpoint, er ultimo 2006 opgjort til 1,2% af kernekapitalen, svarende til 2,2 mio. kr. Banken fører en forsigtig investerings- og rentepolitik og styrer løbende størrelsen af bankens samlede renterisiko.

Banken afdækker normalt alle væsentlige valutapositioner. Bankens åbenstående valutapositioner (indikator 1) er opgjort til 6,5 mio. kr. svarende til 3,5% af kernekapitalen ultimo 2006.

Det gennemsnitlige antal medarbejdere er i årets løb steget fra 64,9 til 68,9 omregnet til heltidsbeskæftigede.

Der henvises til øvrige nøgletal i 5 års oversigten og i nøgletaloversigten, hvori der bl.a. kan læses mere om bankens kreditrisici.

Forventningerne til 2007

Med baggrund i svag øget vækst i de europæiske økonomier forventes Danmarks markante konjunkturopsving at fortsætte - dog med en aftagende styrke i løbet af året. Derfor forventer vi, at forbrugs- og investeringslysten vil fortsætte i 1. halvår for derefter at aftage svagt i resten af året. Konkurrencen på de finansielle markeder vil ligeledes øges yderligere.

Vores gode lokale opbakning, dygtige medarbejdere og nævnte konjunkturudsigter giver os troen på, at vi fortsat kan udbygge bankens forretningsomfang og fastholde vores basisindtjening.

Renteudviklingen antages at vise en moderat stigning i de korte renter, hvorfor vi budgetterer med begrænsede positive kursreguleringer af bankens valuta- og værdis-



Beretning

papirbeholdninger. Kursreguleringerne forventes derfor at være noget lavere end i 2006, hvor banken endvidere indtægtsførte en gevinst på 5,1 mio. kr. fra salget af Totalkredit.

Bankens nedskrivninger af udlån, som følge af objektive indikationer for tab, forventes på et lidt højere niveau i forhold til nedskrivningerne i 2006.

Vestfyns Bank forventer herefter et resultatniveau i 2007 før skat på 24,0-26,0 mio.kr og efter skat på 18,0-19,0 mio. kr. med gældende skattesats på 28%. Dette svarer til en egenkapitalforrentning på 12-13% før skat og 9-10% efter skat.

Større ændringer i konjunkturerne og i renteniveauet kan påvirke bankens nedskrivninger af udlån og kursreguleringer af værdipapirer i et ikke ubetydeligt omfang.

Der er ikke siden afslutning af 2006 truffet beslutninger eller indtrådt hændelser, der i væsentligt omfang kan påvirke bankens resultat og økonomiske stilling.

Vestfyns Bank forventer at give markedet kvartalsmeddelelser om vores virksomheds økonomiske stilling i henhold til det nye gennemsigthedsdirektiv.

Bankens halvårsrapport for 1. halvår 2007 forventes offentliggjort den 9. august 2007. Herudover vil banken give de meddelelser, der skønnes nødvendige i henhold til anbefalinger om god selskabsledelse og retningslinjerne fra Københavns Fondsbørs.

Regnskabsbekendtgørelse

Vestfyns Bank aflægger års- og delårsrapporter efter



Finanstilsynets regnskabsbekendtgørelse om finansielle rapporter for kreditinstitutter m.fl. Reglerne indeholder bl.a. principper for nedskrivninger af udlån mod tab efter såkaldte objektive indikationer, som bl.a. medfører opsamling af flere års statistiske data.

Bankens datagrundlag og elektroniske beregningsmodeller for nedskrivninger af udlån mv. er fortsat under udvikling og implementering. Årets nedskrivninger er foretaget ud fra objektive indikationer og delvist skønnede beregninger.

I forhold til 2005 posteres renteindtægter af den nedskrevne del af et udlån, hvorpå der er foretaget nedskrivninger, nu direkte på nedskrivningsposten. Sammenligningstallene for 2005 er tilsvarende ændret. Den samlede renteindtægt af nedskrevne udlånsandele udgør i 2006 ca. 1,8 mio. kr.

Der henvises i øvrigt til oversigten over anvendt regnskabspraksis og til opgørelsen over kapitalbevægelser i årsrapporten.

God selskabsledelse (Corporate Governance)

Ledelsen i Vestfyns Bank har med interesse fulgt med i tilblivelsen af anbefalingerne om god selskabsledelse, og vi har, siden det første sæt anbefalinger i december 2001, forholdt os hertil i relevant omfang.

Bankens holdning til anbefalingerne er generelt positiv. For Vestfyns Bank og vores interessenter (medarbejdere, kunder, leverandører og lokalsamfund) og samspillet disse imellem er en forudsætning for bankens fortsatte positive udvikling. Som lokal bank satser vi særligt på den personlige kundekontakt og nærheden til markedet. Vores forretning forankres i at leve op til kundernes tillid og tryghed, og det er vigtigt, at der udover skyldig hensyntagen til aktionærerne også tages hensyn til ønsker hos vores øvrige interessenter.

Aktionærer og andre interessenter henvises til Vestfyns Banks hjemmeside www.vestfynsbank.dk, Investor Relations, hvor der kan læses mere om bankens holdning til anbefalingerne. Vi lever op til langt de fleste af anbefalingerne, dog med enkelte nuancer i forhold til vor virksomheds størrelse og begrænsede internationale interesser. For de anbefalinger, som banken ikke lever op til, er der redegjort nærmere herfor.

Bonusaktier til bankens medarbejdere

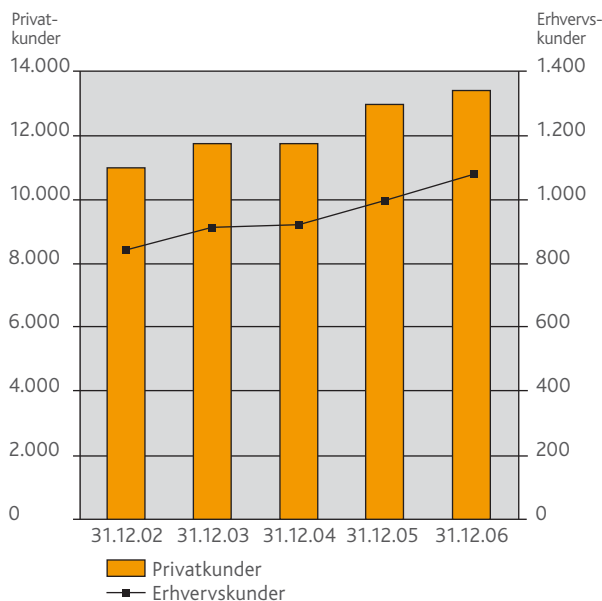
Banken vil i lighed med de foregående år tilbyde sine medarbejdere en overskudsafhængig bonusordning, der udbetales som medarbejderaktier, som banken erhverver i markedet.

Bonusordningen, der maksimalt kan andrage 10.000 kr. for en fuldtidsansat medarbejder, kommer til udbetaling såfremt resultatet før skat i år 2007 overstiger det tilsvarende resultat i 2006 med fradrag af kursgevinsten fra Totalkredit på 5,1 mio. kr. og med tillæg af en forrentning af den optjente reserve, der henlægges til egenkapitalen for 2006. Bonusordningen gradueres efter udviklingen i resultatet, som beregnet ovenfor, således:

Ved fremgang op til 10% udbetales 6.000 kr. pr. medarbejder.

Ved fremgang større end 10% men mindre end 20% udbetales 8.000 kr. pr. medarbejder.

Ved fremgang større end 20% udbetales 10.000 kr. pr. medarbejder.



God kundeudvikling og vækst i forretningerne

Udviklingen i bankens kundebestand er igen i 2006 vokset med 4%. Tilgangen af erhvervs-kunder har været relativt størst med godt 6%, mens privatkundebestanden er vokset med 3,8%. Banken betjener nu sammenlagt 14.500 kunder. Væksten er størst i vores nyeste markedsområder i Middelfart, Fredericia og Børkop, der sammenlagt tæller godt 6.500 kunder og et forretnings-

omfang - indlån, udlån og garantier - på ca. 1,3 mia.kr., primært baseret på private kunder. Vi er meget tilfredse med, at det forsat lykkes os at erobre markedsandele, hvilket også spejler sig i væksten i bankens forretningsgrundlag.

Bankens nye erhvervsorganisation med Erhverv Syd i Assens Kommune og Erhverv Nord i Middelfart/Trekantområdet viser gode takter og udvikler sig meget positivt med en god udvikling i både antal kunder og forretninger. Driften i Erhverv Nord, som er nyetableret følger de lagte forventninger og forventes i indeværende år at nå eget nulpunkt og bidrage positivt til bankens øvrige drift.



Banken historie går tilbage til 1896, derfor rundede banken i 2006 sin 110 års fødselsdag. Dette markerede vi med en række forskellige tilbud til vores kunder gennem året. Vores attraktive jubilæumslån, hvor der var afsat en pulje på 30 mio. kr. blev i løbet af kort tid udsolgt. Der var også stor efterspørgsel efter bankens prisbillige byggelån og attraktive initiativlån til erhvervs-kunderne. Også bankens højtforrentede indlånstilbud, VB Højrente, blev en stor succes. Samtidig tog vi hul på en ny eventmarkedsføringsstrategi og udbød 7 kulturelle aktiviteter med rabatfordele til vores aktionærer. Målet hermed er at skabe øget loyalitet og øget interesse om banken. Vi oplevede en meget stor interesse for vores tilbud, der næsten blev udsolgt. Det er vi særdeles tilfredse med, og vi har kun fået meget positive og tilfredse tilbagemeldinger fra vores deltagende kunder. Derfor vil denne markedsføring blive fulgt op i 2007 med nye tiltag. Jubilæumsdagen blev i øvrigt markeret med åben bank i alle vores filialer og med en tegnekonkurrence for vores yngste kunder.



Beretning

Bankens medarbejdere har i 2006 haft travlt på en række områder. Især har bankens egne udlånsaktiviteter og handel med værdipapirer haft stor vækst i 2006. Selvom låneformidlingen til Totalkredit og DLR kredit har været vigende i forhold til det foregående år med stor konverteringsaktivitet har udviklingen på dette område fortsat været høj bl.a. som følge af et øget boligbyggeri og ejendomsomsætning. Bankens udlån er vokset med 19% i årets løb og indtjeningen fra handel med værdipapirer og depoter er steget med 28%. Dette skyldes ikke mindst et stort og varieret produktudbud samt væsentlig øget interesse for opsparing til egen pension.

Ny vækststrategi frem til 2010

Bankens bestyrelse og ledergruppe har i årets løb arbejdet med vores strategier frem mod år 2010. Med baggrund i vores vision og grundlæggende værdier har dette arbejde udmøntet sig i en strategi, hvor vækst og markedsudvikling er i fokus.

Vores grundlæggende værdier bygger bl.a. på nærhed og personlige rådgivning og betjening af vores kunder, vores lokale engagement i de samfund, som vi er en del af og det forhold, at bankens kunder føler sig velkomne og mødes med tillid, når de gør forretninger med os.

Med denne baggrund har vi som mål at tilgodese vores kunder, medarbejdere og aktionærer. Disse tre interessegrupper er grundstenen i vores forretningsfilosofi.

Bankens strategier bygger på øget synlighed i markedet, bedre salgskraft, effektiviseringer ved øget systemanvendelse og udvikling af vores HR område.

For yderligere information om bankens vision, værdier og strategier henvises til vores hjemmeside www.vestfynsbank.dk, om banken og Investor Relations.

På produktområdet har banken i foråret lanceret en række nye udlåns- og indlånstilbud i forbindelse med bankens 110 års jubilæum, som tidligere omtalt. Endvidere har vi lanceret en bred vifte af nye investeringsprodukter fra vores samarbejdspartnere - BankInvest og Garantinvest. Ligesom banken selv har forbedret vores pensionsplejeordninger og udviklet et nyt aktieinvesteringsprodukt, kaldet Skandinaviske Aktier. Et smallere produkt, der er udviklet for at imødekomme vores kunders ønsker til alternativer til de noget bredere aktiebaserede investeringsforeninger.

Bankens nye internationale kreditkort, Vestfyns Banks Mastercard, er kommet godt fra start. Kortet kan benyttes af både vores privatkunder og erhvervs-kunder med



tre forskellige kortvarianter til hvert segment. Kortet har tilknyttet en række differentierede rejseforsikringsydelser og andre fordelssystemer.

Sideløbende arbejder vi med at forbedre og sikre vores leverancesystemer. Bl.a. Dankort og Visa-dankort, der nu alle har chip og vores netbank med tilbud om flere og bedre spørge- og arkivmuligheder.

Bankens interne elektroniske databehandlingssystemer undergår også løbende udvikling og forbedringer. Vi arbejder for tiden med implementeringen af et nyt elektronisk kreditsystem, både til bevillinger og til rapporteringer, ligesom vores rådgivningssystemer løbende bliver forbedret med nye programmer i værktøjskassen til vores rådgivere.

Som et væsentligt led i vores strategier arbejder banken endvidere på at udvikle vores HR-område med det mål at skabe den bedst mulige platform for kompetenceudvikling af vore medarbejdere via uddannelse og jobtilbud. Banken har netop igangsat et nyt fælles lederudviklingsprogram, der også vil føre til nye muligheder for kompetenceudvikling af alle vore medarbejdere. Målet hermed er dels at give vores medarbejdere udviklingsmuligheder og dels at højne kompetencen således, at vi altid er parate til at yde en god individuel og kompetent rådgivning til vores mange kunder.

Aktionærer

Bankens store lokale opbakning cementeres i vores mere end 5500 aktionærer, hvoraf langt de fleste også er kunder i banken og bor i vores markedsområder. Vi er naturligvis meget glade for og tilfredse med denne opbakning, også fordi dette passer godt til vores målsætning. Bankens aktier har i 2006 givet investorerne et pænt afkast på godt 38% - en meget tilfredsstillende udvikling, der pænt supplerer de senere års flotte afkast på vores aktier. Vi håber, at aktionærene også er tilfredse med årets afkast.

Banken får normalt tilladelse på generalforsamlingen til at erhverve egne aktier op til 10% af aktiekapitalen til brug for bl.a. kunders ønsker om køb og salg af aktier samt opkøb i forbindelse med bonusprogram til medarbejderne.

I henhold til aktieselskabsloven § 37 stk. 1 har bankens bestyrelse en vedtægtsmæssig tilladelse til at udvide

aktiekapitalen med op til 15,0 mio. kr. Tilladelsen gælder frem til 2011.

Alex Gundersen Tobacco Company Aktieselskab, Assens, har meddelt banken, at selskabet ejer 25% af bankens aktiekapital.

Tak til kunder, aktionærer og medarbejdere

Bestyrelsen og direktionen i Vestfyns Bank vil gerne rette en stor tak til vores mange trofaste kunder og aktionærer for et godt og aktivt samarbejde i 2006. Vi ser frem til at videreføre vores gode relationer og samarbejde i indeværende år. Vi vil give en meget stor tak til vores engagerede og dygtige medarbejdere. Alle har deres andel - med engagement og solidt arbejde - i det flotte resultat, der er skabt i 2006.

Vestfyns Banks kerneværdier - personligt og lokalt engagement samt nærvær til vores kunder og marked - er centrale i vores bestræbelser for vores fortsatte udvikling og vækst. Vi vil gerne medvirke som igangsætter og understøtte gode initiativer i vores lokalområder, samt være med til at præge en god og sund udvikling i vores markeder.

Det gode resultat og bankens styrkede kapitalkraft giver os god mulighed til at møde vores kunders og markeders forventninger således, at vi kan fortsætte den gode og sunde udvikling, som banken oplever i disse år.

I Vestfyns Bank er du, din virksomhed og dit lokalområde i centrum.





Anvendt regnskabspraksis

Generelt

Årsrapporten er udarbejdet i overensstemmelse med lov om finansiell virksomhed og Finanstilsynets regnskabsbekendtgørelse om finansielle rapporter for kreditinstitutter mfl. Årsrapporten aflægges herudover i overensstemmelse med yderligere danske oplysningskrav for børsnoterede finansielle virksomheder.

Renteindtægter af nedskrevne fordringer, som i tidligere år indtægtsførtes under resultatposten "renteindtægter", fragår nu i resultatposten "nedskrivninger på udlån mv.". Praksisændringen er alene en omklassificering og har ingen betydning for det samlede resultat.

Den anvendte regnskabspraksis er herudover uændret i forhold til årsrapporten for 2005.

Generelt om indregning og måling

Aktiver indregnes i balancen, når det er sandsynligt at fremtidige økonomiske fordele vil tilfalde banken, og aktivets værdi kan måles pålideligt. Forpligtelser indregnes i balancen, når de er sandsynlige, og de kan måles pålideligt. Ved første indregning måles aktiver og forpligtelser til dagsværdi. Siden måles aktiver og forpligtelser som beskrevet for hver enkelt regnskabspost nedenfor.

Indtægter indregnes i resultatopgørelsen i takt med, at de indtjenes. Omkostninger, der er afholdt for at opnå årets indtjening, indregnes i resultatopgørelsen.

Indtægter og udgifter er fuldt periodiseret. Værdireguleringer af finansielle aktiver, finansielle forpligtelser og afledte finansielle instrumenter indregnes i resultatopgørelsen. Finansielle instrumenter indregnes på handelsdagen.

Regnskabsmæssige skøn

Ved opgørelsen af den regnskabsmæssige værdi af visse aktiver og forpligtelser kræves skøn over, hvordan fremtidige begivenheder påvirker værdien af disse aktiver og forpligtelser på balance-dagen. Skøn, der er væsentlige for regnskabet foretages blandt andet ved at opgøre nedskrivninger på værdiforringede udlån.

De anvendte skøn hviler på forudsætninger som ledelsen anser for forsvarlige, men som i sagens natur er usikre. For nedskrivninger på udlån og tilgodehavender, er der væsentlige skøn forbundet med kvantificeringen af risikoen for, at alle fremtidige betalinger ikke modtages. Hvis vi kan fastslå, at vi ikke modtager alle fremtidige betalinger, er der også væsentlige skøn forbundet med at fastlægge størrelsen af de forventede betalinger, herunder realisationsværdier af sikkerheder og forventede dividendeudbetalinger fra boer. For hensættelser til tab på garantier er det også forbundet med usikkerhed, når vi skal fastslå i hvilket omfang garantien vil blive effektiv ved et økonomisk sammenbrud hos garantirekvirenten.

Fremmed valuta

Aktiver og passiver i fremmed valuta er optaget til de ultimo

året af Danmarks Nationalbank offentliggjorte valutakurser. Indtægter og udgifter i fremmed valuta er omregnet efter de på bogføringstidspunktet gældende kurser.

Skat

Skat af årets resultat omfatter aktuel skat af årets forventede skattepligtige indkomst og årets regulering af udskudt skat med fradrag af den del af årets skat, der vedrører egenkapitalbevægelser.

Aktuel og udskudt skat vedrørende egenkapitalbevægelser indregnes direkte i egenkapitalen.

Aktuelle skatteforpligtelser indregnes i balancen som beregnet skat af årets forventede skattepligtige indkomst reguleret for skat af tidligere års skattepligtige indkomster samt betalte acontoskatter.

Hensættelse til udskudt skat beregnes med 28% af alle midlertidige forskelle mellem regnskabsmæssige og skattemæssige værdier bortset fra midlertidige forskelle som opstår på anskaffelsestidspunktet for aktiver og forpligtelser, og som hverken påvirker resultat eller den skattepligtige indkomst.

Udskudte skatteaktiver indregnes med den værdi, som de forventes at blive udnyttet med, enten ved udligning i skat af fremtidig indtjening eller ved modregning i udskudte skatteforpligtelser.

Udlån og andre tilgodehavender

Udlån og andre tilgodehavender værdiansættes til amortiseret kostpris baseret på den oprindelige effektive rente, hvilket medfører at stiftelsesprovision og visse gebyrindtægter ved lånets stiftelse indtægtsføres over lånets løbetid.

På udlån og grupper af udlån, hvor der er konstateret klar indikation af værdiforringelse på grund af begivenheder, der er indtruffet efter første indregning, opgøres amortiseret kostpris på baggrund af forventede fremtidige betalingsstrømme.

Individuelle nedskrivninger på udlån foretages, hvor der er indtruffet objektiv indikation for at udlånet er værdiforringet, og den eller de pågældende begivenheder har en virkning på størrelsen af de forventede betalinger fra udlånet.

Nedskrivninger beregnes som forskellen mellem udlånets regnskabsmæssige værdi og nutidsværdien af de forventede betalinger på udlånet inklusiv den skønnede realisationsværdi af eventuelle sikkerheder. Til beregning af nutidsværdien anvendes den fastsatte effektive rente på udlånet.

En eller flere af følgende begivenheder skal være indtruffet før der foreligger objektiv indikation for værdiforringelse:

- Låntager overholder ikke sine forpligtelser overfor banken.
- Låntager bevilges lempelser i lånevilkårene som følge af økonomiske vanskeligheder.

- Låntager er i betydelige økonomiske vanskeligheder.
- Det er sandsynligt at låntager vil gå konkurs eller på anden vis blive genstand for en økonomisk rekonstruktion.

Udlån, hvor der ikke er individuel objektiv indikation af værdiforringelse, indgår i en gruppevis vurdering af nedskrivningsbehovet. De opdeles i en gruppe af erhvervs kunder og en gruppe af privatkunder med henblik på at vurdere behovet for gruppevis nedskrivninger.

Gruppevis nedskrivninger beregnes som forskellen mellem den regnskabsmæssige værdi af gruppens udlån og nutidsværdien af de fremtidige betalinger på udlånene. Størrelsen af de forventede betalinger estimeres med udgangspunkt i erfaringer og aktuelle økonomiske forhold. Nutidsværdien beregnes med en gennemsnitlig effektiv rentesats af gruppens udlån.

Værdipapirer

Børsnoterede værdipapirer er optaget til de officielt noterede kurser ultimo året.

Ophørende finansielle aktiver indregnes i balancen pr. afregningsdagen.

Unoterede værdipapirer er optaget til anskaffelseskurs eller til markedsværdi på opgørelsestidspunktet, hvis denne vurderes at være lavere end anskaffelseskursen.

Unoterede aktier i en række fællesejede selskaber er imidlertid opskrevet til handelsværdi, da det er vurderingen, at værdistigningen i disse selskaber er af varig karakter. Opskrivningen medtages under "Kursregulering af værdipapirer" i resultatopgørelsen.

Kursreguleringer af værdipapirer indgår i resultatopgørelsen under posten "Kursreguleringer".

Egne aktier

Beholdningen af egne aktier indregnes ikke som et aktiv. Alle værdireguleringer og ændringer føres direkte over egenkapitalen.

Kapitalandele i tilknyttede virksomheder

Kapitalinteresse i datterselskab værdiansættes i moderselskabets balance til datterselskabets regnskabsmæssige indre værdi. I moderselskabets resultatopgørelse indtægtsføres datterselskabets resultat.

Materielle aktiver

Domicilejendomme er optaget til omvurderet værdi. Værdiregulering heraf medtages ikke i resultatopgørelsen. Regulering medtages som "Opskrivningshenlæggelse" under egenkapitalen.

Domicilejendomme afskrives liniært over resultatopgørelsen over forventet levetid på 40 år.

Indretning af lejede lokaler er i balancen optaget til oprindelige anskaffelsespriser med fradrag af foretagne af- og nedskrivninger.

ger. Indretning af lejede lokaler afskrives lineært over forventet brugstid på 3 år.

Maskiner og inventar mv. er i balancen optaget til oprindelige anskaffelsespriser med fradrag af foretagne af- og nedskrivninger. Maskiner og inventar afskrives lineært over forventet brugstid på 3 år.

Garantier

Når det er sandsynligt at en garanti vil medføre et træk på de økonomiske ressourcer foretages der hensættelser. Garantier, der stilles for udlånslån vurderes at have samme risiko som udlån.

Finansielle instrumenter

Terminforretninger er optaget til dagsværdi ultimo. De beregnede ændringer i markedsværdien af fonds- og valutaterminforretninger, swaps mv. er medtaget i resultatopgørelsen under posten "Kursregulering af afledte finansielle instrumenter", bortset fra valutakursreguleringer, der posteres under "Kursregulering af valuta". Periodiserede terminspræmier er i resultatopgørelsen medtaget under posten "Renteindtægter/terminspræmie af afledte finansielle instrumenter".

Andre aktiver

Posten omfatter blandt andet positive markedsværdier af spotforretninger og afledte finansielle instrumenter værdiansat til markedsværdi samt tilgodehavende renter.

Kassebeholdning samt tilgodehavender hos centralbanker og kreditinstitutter medtages til dagsværdi.

Andre passiver

Posten omfatter blandt andet negative markedsværdier af spotforretninger og afledte finansielle instrumenter samt skyldige renter.

Gæld til kreditinstitutter og centralbanker medtages til dagsværdi.

Pengestrømsopgørelsen

Pengestrømsopgørelsen præsenteres efter den indirekte metode med udgangspunkt i årets resultat, der reguleres for ikke-likvide poster.

Opgørelsen viser nettoforskydninger i balancen, og vil derfor på nogle punkter ikke give et helt retvisende billede af de egentlige pengestrømme. Pengestrømme fra driftsaktivitet opgøres som årets resultat reguleret for ikke-kontante driftsposter, ændring i driftskapital og betalt selskabsskat.

Pengestrømme fra investeringsaktivitet omfatter køb og salg af virksomheder og anlægsaktiver. Pengestrømme fra finansieringsaktivitet omfatter udlodninger samt bevægelser i egenkapital og efterstillede kapitalindskud. Likvider omfatter kassebeholdning og anfordringstilgodehavende i Danmarks Nationalbank.



Resultatopgørelse

Note	(1.000 kr.)	2006	2005	Indeks
1	Renteindtægter	78.447	71.237	110
2	Renteudgifter	22.660	18.582	122
	Netto renteindtægter	55.787	52.655	106
	Udbytte af aktier mv.	853	581	147
3	Gebyrer og provisionsindtægter	30.499	28.083	109
	Afgivne gebyrer og provisionsudgifter	2.356	2.259	104
	Netto rente- og gebyrindtægter	84.783	79.060	107
4	Kursreguleringer	11.895	7.496	159
	Andre driftsindtægter	857	242	354
6	Udgifter til personale og administration	58.140	53.875	108
	Af- og nedskrivninger på materielle aktiver	1.451	2.069	70
22	Nedskrivninger på udlån og tilgodehavender mv.	2.966	3.505	85
5	Resultat af kapitalandele i tilknyttede virksomheder	1.143	155	737
	Resultat før skat	36.121	27.504	131
7	Skat	8.393	7.356	114
	Årets resultat	27.728	20.148	138
Forslag til overskudsfordeling				
	I alt til disposition	27.728	20.148	138
	Henlagt til egenkapital	22.228	15.648	142
	Foreslået udbytte	5.500	4.500	122
	I alt anvendt	27.728	20.148	138
	Årets resultat pr. aktie, kr.	110,9	80,6	138
	Årets resultat pr. aktie (udvandet), kr.	110,9	80,6	138
	Foreslået udbytte pr. aktie, kr.	22,0	18,0	122

Balance

Note	(1.000 kr.)	31.12.06	31.12.05	Indeks
Aktiver				
	Kassebeholdning og anfordringstilgodehavender hos centralbanker	10.783	14.364	75
8,18	Tilgodehavender hos kreditinstitutter og centralbanker	255.112	170.403	150
18,19,22	Udlån og andre tilgodehavender til amortiseret kostpris	1.043.148	877.885	119
9	Obligationer til dagsværdi	102.137	214.864	48
10	Aktier mv.	60.557	49.449	122
11	Kapitalandele i tilknyttede virksomheder	2.955	1.812	163
12	Grunde og bygninger i alt	20.470	21.506	95
	Heraf			
	Investeringsjendomme	0	570	0
	Domicilejendomme	20.470	20.936	98
13	Øvrige materielle aktiver	555	886	63
	Udskudte skatteaktiver	2.824	3.128	90
	Andre aktiver	12.467	8.520	146
	Aktiver i alt	1.511.008	1.362.817	111
Passiver				
14,18	Gæld til kreditinstitutter og centralbanker	166.996	60.978	274
15,18	Indlån og anden gæld	1.050.802	1.036.781	101
	Aktuelle skatteforpligtelser	2.013	1.614	125
	Andre passiver	23.670	45.767	52
	Periodeafgrænsningsposter	284	283	100
	Gæld i alt	1.243.765	1.145.423	109
	Hensatte forpligtelser			
20	Hensættelse til tab på garantier	3.110	2.830	
	Hensatte forpligtelser i alt	3.110	2.830	110
16	Efterstillede kapitalindskud	75.000	49.452	152
	Egenkapital			
	Aktiekapital	25.000	25.000	
	Overkurs ved emission	227	227	
	Opskrivningshenlæggelse	3.190	3.190	
	Overført overskud	160.716	136.695	
	Egenkapital i alt *)	189.133	165.112	115
	Passiver i alt	1.511.008	1.362.817	111
	*) Heraf foreslået udbytte	5.500	4.500	



Noter

(1.000 kr.)	Aktiekapital inkl. overkurs ved emission	Opskrivnings- henlæggelser	Overført overskud	Egenkapital i alt
Egenkapitalbevægelser				
Egenkapital primo 2005	25.227	3.190	119.895	148.312
Kapitalbevægelser				
Udbetalt udbytte			-3.739	
Regulering af udskudt skat af egenkapitalposter			-32	
Køb/salg af egne aktier			423	
Overført resultat			20.148	
Egenkapital primo 2006	25.227	3.190	136.695	165.112
Kapitalbevægelser				
Udbetalt udbytte			-4.486	
Regulering af udskudt skat af egenkapitalposter			-150	
Køb af egne aktier, 12.401 stk.			-13.529	
Salg af egne aktier, 13.077 stk.			14.458	
Overført resultat			27.728	
Egenkapital i alt ultimo 2006	25.227	3.190	160.716	189.133
		31.12.06	31.12.05	Indeks
Aktier i omløb, stk.		249.690	249.014	100
Besiddelse af egne aktier, stk.		310	986	31
Pålydende værdi af egne aktier		31.000	98.600	31
Egne aktier i pct. af aktiekapitalen		0,1	0,4	31

Egne aktier er købt og solgt som led i bankens almindelige bankforretninger/medarbejderaktieordning.

Aktiekapitalen er fordelt på 250.000 stemmeberettigede aktier med en pålydende værdi af kr. 100 eller i alt 25 mio. kr.

Noter

(1.000 kr.)	31.12.06	31.12.05	Indeks
Solvensopgørelse			
Egenkapital	189.133	165.112	115
Heraf medregnet under supplerende kapital	3.190	3.190	100
Kernekapital	185.943	161.922	115
Fradrag i kernekapital	8.324	3.128	266
Kernekapital efter fradrag	177.619	158.794	112
Medregnet supplerende kapital	76.960	49.600	155
Fradrag	7.306	12.824	57
Basiskapital efter fradrag	247.273	195.570	126
Vægtede poster uden for handelsbeholdningen	1.591.358	1.354.799	117
Vægtede poster med markedsrisiko mv.	68.771	80.953	85
Vægtede poster i alt	1.660.129	1.435.752	116
Kernekapitalsprocent	10,7%	11,1%	97
Solvensprocent	14,9%	13,6%	109
Kapitalkrav i henhold til §124, stk.1 i Lov om finansiel virksomhed, 5 mio. Euro	37.280	37.303	100
Pengestrømsopgørelse			
Driftsaktivitet			
Resultat før skat	36.121	27.504	
Afskrivning på ejendomme og inventar	1.451	2.069	
Betalte skatter	-7.840	-6.451	
I alt	29.732	23.122	129
Forskydning i driftskapital			
Udlån	-165.263	-125.182	
Indlån	14.021	58.490	
Handelsportefølje	100.476	31.481	
Kreditinstitutter, netto	21.309	17.293	
Andre aktiver og passiver	-26.043	4.006	
Hensatte forpligtelser	280	-270	
Pengestrømme fra driftsaktivitet	-55.220	-14.182	389
Køb og salg af egne aktier	929	423	
Tilgang af materielle aktiver, netto	-84	-1.831	
Efterstillede kapitalindskud	25.548	410	
Udbytte	-4.486	-3.739	
Øvrige pengestrømme	21.907	-4.737	
Årets pengestrøm	-3.581	4.203	
Likvider, primo	14.364	10.161	
Ændringer over året	-3.581	4.203	
Likvider, ultimo	10.783	14.364	75



Noter

Note	(1.000 kr.)	2006	2005	Indeks
1	Renteindtægter			
	Tilgodehavender hos kreditinstitutter og centralbanker	3.622	4.750	76
	Udlån og andre tilgodehavender	68.627	57.735	119
	Obligationer	4.934	7.983	62
	Afledte finansielle instrumenter	1.264	760	166
	Heraf			
	Valutakontrakter	1.364	992	138
	Rentekontrakter	-99	-232	43
	Øvrige renteindtægter	0	9	0
	I alt renteindtægter	78.447	71.237	110
2	Renteudgifter			
	Kreditinstitutter og centralbanker	1.168	127	920
	Indlån og anden gæld	18.397	15.736	117
	Efterstillede kapitalindskud	3.040	2.660	114
	Øvrige renteudgifter	55	59	93
	I alt renteudgifter	22.660	18.582	122
3	Gebyr- og provisionsindtægter			
	Værdipapirhandel og depoter	12.817	9.987	128
	Betalingsformidling	2.495	2.216	113
	Lånesagsgebyrer	6.105	7.254	84
	Garantiprovision	5.078	4.580	111
	Øvrige gebyrer og provisioner	4.004	4.046	99
	I alt netto gebyr- og provisionsindtægter	30.499	28.083	109
4	Kursreguleringer			
	Obligationer	-434	-1.450	
	Aktier	10.729	7.729	
	Valuta	1.629	946	
	Afledte finansielle instrumenter	-29	-500	
	Øvrige aktiver	0	771	
	I alt kursreguleringer	11.895	7.496	159
	Handelsbeholdning	4.211	4.927	
	Anlægsaktier	7.684	2.569	
	I alt	11.895	7.496	
5	Resultat af kapitalandele i associerede og tilknyttede virksomheder			
	Tilknyttede virksomheder	1.143	155	
	I alt	1.143	155	737

Noter

Note	(1.000 kr.)	2006	2005	Indeks
6	Udgifter til personale og administration			
	Lønninger og vederlag til bestyrelse, direktion og repræsentantskab			
	Direktion	1.485	1.374	108
	Bestyrelse	413	396	104
	Repræsentantskab	186	180	103
	I alt	2.084	1.950	107
	Personaleudgifter			
	Lønninger	27.259	26.227	104
	Pensioner	3.074	2.869	107
	Udgifter til social sikring	3.011	2.782	108
	I alt	33.344	31.878	105
	Øvrige administrationsudgifter	22.712	20.047	113
	I alt udgifter til personale og administration	58.140	53.875	108
	Antal beskæftigede			
	Det gennemsnitlige antal beskæftigede i regnskabsåret omregnet til heltidsbeskæftigelse	68,9	64,9	106
	Revisionshonorar			
	Samlet honorar til de generalforsamlingsvalgte revisionsvirksomheder, der udfører den lovpligtige revision	400	406	99
	Andre ydelser end revision	0	50	
7	Skat			
	Resultat før skat	36.121	27.504	
	Afgift på rentefordel	0	-290	
	Permanent og tidsmæssig afvigelse til skattepligtig indkomst	-7.135	478	
	I alt	28.986	27.692	105
	Beregnet skat af årets indkomst	8.116	7.754	
	Udskudt skat	154	-710	
	Efterregulering af tidligere års beregnet skat	123	22	
	Afgift på rentefordel	0	290	
	I alt	8.393	7.356	114
	Gældende skatteprocent	28,0	28,0	100
	Regulering for permanent afvigelse	-5,2	-1,7	306
	Regulering af skat vedr. tidligere år	0,4	0,4	100
	Effektiv skat i pct. af resultat før skat	23,2	26,7	87
	Udskudt skat			
	Udskudt skat primo	3.128	2.450	
	Udskudt skat indregnet i årets resultat	-154	710	
	Udskudt skat indregnet på egenkapitalen	-150	-32	
	Udskudt skat ultimo	2.824	3.128	90
	Udskudt skat fordeler sig på følgende balanceposter			
	Udlån til amortiseret kostpris	2.481	2.473	
	Driftsmidler	466	509	
	Ejendomme	-482	-393	
	Andre aktiver/- passiver	359	539	
	I alt	2.824	3.128	90



Noter

Note	(1.000 kr.)	31.12.06	31.12.05	Indeks
8	Tilgodehavender hos kreditinstitutter og centralbanker			
	Tilgodehavender på opsigelse hos centralbanker	237.801	134.938	176
	Tilgodehavender hos kreditinstitutter	17.311	35.465	49
	I alt	255.112	170.403	150
9	Obligationer			
	Børsnoterede	102.137	214.864	48
	I alt	102.137	214.864	48
	Obligationer til dagsværdi			
	Realkreditobligationer	81.146	199.419	41
	Statsobligationer	5.018	5.147	97
	Øvrige obligationer	15.973	10.298	155
	I alt	102.137	214.864	48
10	Aktier mv.			
	Noteret på Københavns Fondsbørs	9.776	8.887	110
	Noteret på andre børser	5.954	4.323	138
	Unoterede aktier optaget til dagsværdi	40.852	27.750	147
	Unoterede aktier optaget til kostpris	3.975	4.377	91
	Øvrige aktier/kapitalandele	0	4.112	
	I alt	60.557	49.449	122
11	Tilknyttede virksomheder			
	Samlet anskaffelsespris primo	1.700	1.700	
	Samlet anskaffelsespris ultimo	1.700	1.700	
	Op- og nedskrivninger primo	112	-44	
	Resultat	1.143	155	
	Op- og nedskrivninger ultimo	1.255	112	
	Bogført beholdning ultimo	2.955	1.812	163
	Datterselskabet af 26. marts 2006 ApS, Assens (100% ejet). Selskabet er erhvervet med henblik på omstrukturering eller afvikling af tidligere indgået engagement og konsolideres som følge heraf ikke. Selskabet indgår i bankens balance til indre værdi.			
	Egenkapital	2.955	1.812	163
	Årets resultat	1.143	155	737
	Tilgodehavende hos moderselskabet	3.182	314	1013

Noter

Note	(1.000 kr.)	31.12.06	31.12.05	Indeks
12	Ejendomme			
	Domicilejendomme			
	Omvurderet værdi, primo	20.936	20.560	
	Tilgang herunder forbedringer	216	1.037	
	Afskrivninger	682	661	
	Omvurderet værdi ultimo	20.470	20.936	98
	Domicilejendomme er værdireguleret baseret på ekstern mæglervurdering.			
	Investeringsejendomme			
	Dagsværdi, primo	570	1.095	
	Afgang i årets løb	570	520	
	Afskrivninger	0	5	
	Dagsværdien, ultimo	0	570	
13	Øvrige materielle aktiver			
	Samlet anskaffelsespris primo	11.381	10.972	
	Tilgang	437	790	
	Afgang	158	381	
	Samlet anskaffelsespris ultimo	11.660	11.381	102
	Af- og nedskrivninger primo	10.495	9.472	
	Årets afskrivninger	769	1.403	
	Tilbageførte af- og nedskrivninger	159	380	
	Af- og nedskrivninger ultimo	11.105	10.495	106
	Bogført værdi ultimo	555	886	63
14	Gæld til kreditinstitutter og centralbanker			
	Gæld til kreditinstitutter	166.996	60.978	
	I alt gæld til kreditinstitutter og centralbanker	166.996	60.978	274
15	Indlån			
	På anfordring	801.559	838.445	96
	Med opsigelsesvarsel	37.339	14.055	266
	Tidsindskud	83.023	56.786	146
	Særlige indlånsformer	128.881	127.495	101
	I alt	1.050.802	1.036.781	101



Noter

Note	(1.000 kr.)	31.12.06	31.12.05	Indeks
16	Efterstillede kapitalindskud			
	50 mio. DKK supplerende kaipital 2014, variabel rente	50.000	24.452	204
	25 mio. DKK supplerende kapital 2011, variabel rente	25.000	25.000	100
	I alt	75.000	49.452	152
	Heraf medregnet til opgørelse af basiskapitalen	75.000	46.500	161
17	Eventualforpligtelser			
	Garantier mv.			
	Finansgarantier	423.831	394.802	107
	Tabsgarantier for realkreditlån	350.311	286.540	122
	Øvrige garantier	14.423	15.804	91
	Garantier mv. i alt	788.565	697.146	113
	Andre eventualforpligtelser			
	Øvrige forpligtelser	1.788	1.892	
	Andre forpligtelser i alt	1.788	1.892	95
	Eventualforpligtelser i alt	790.353	699.038	113
18	Fordeling efter restløbetid			
	Tilgodehavende hos kreditinstitutter og centralbanker			
	Anfordringstilgodehavender	17.311	35.466	49
	Til og med 3 måneder	237.801	134.937	176
	I alt	255.112	170.403	150
	Udlån til amortiseret kostpris			
	På anfordring	154.438	162.060	95
	Til og med 3 måneder	87.131	77.711	112
	Over 3 måneder til og med et år	317.666	236.881	134
	Over et år til og med 5 år	362.911	290.054	125
	Over 5 år	121.002	111.179	109
	I alt	1.043.148	877.885	119
	Gæld til kreditinstitutter og centralbanker			
	Anfordringsgæld	82.496	60.978	135
	Til og med 3 måneder	84.500	0	
	I alt	166.996	60.978	274
	Indlån			
	På anfordring	825.783	838.445	98
	Til og med 3 måneder	108.631	91.858	118
	Over 3 måneder til og med et år	4.094	6.329	65
	Over et år til og med 5 år	31.685	21.585	147
	Over 5 år	80.609	78.564	103
	I alt	1.050.802	1.036.781	101

Noter

Note	(1.000 kr.)	31.12.06	31.12.05	Indeks
19	Kreditrisiko			
	Udlån og garantier fordelt på sektorer og brancher, pct			
	Offentlige myndigheder	0,5	1,0	47
	Erhverv			
	Landbrug, jagt og skovbrug	9,2	10,8	85
	Fremstillingsvirk. råstofudv., el-,gas-, vand- og varmeværker	3,4	4,0	86
	Bygge- og anlægsvirksomhed	4,5	3,7	123
	Handel, restaurations- og hotelvirksomhed	8,4	6,8	124
	Transport, post og telefon	1,7	2,1	82
	Kredit- og finansierings - samt forsikringsvirksomhed	0,7	0,0	
	Ejendomsadministration og -handel, forretningservice	10,2	6,9	147
	Øvrige erhverv	3,1	2,2	138
	I alt erhverv	41,2	36,5	113
	Private	58,3	62,5	93
	I alt	100	100	100
	Kreditrisiko på afledte finansielle instrumenter			
	Positiv markedsværdi, efter netting			
	Kreditinstitutter mv. (modparts vægt 20%)	4.575	1.792	255
	Kunder (modparts vægt 100%)	293	256	114
20	Valutarisiko			
	Aktiver i fremmed valuta i alt	161.749	155.572	104
	Passiver i fremmed valuta i alt	35.211	28.122	125
	Valutakursindikator 1	6.228	6.982	89
	Valutakursindikator 1 i pct. af kernekapital efter fradrag	3,4	4,3	78
	Renterisiko			
	Renterisiko på gældsinstrumenter mv. i alt	2.096	2.661	79
	Renterisiko opdelt på valutaer med største renterisiko:			
	DKK	1.906	2.428	
	EUR	140	223	
	CHF	26	-1	
	USD	25	12	
	SEK	-1	-1	
	Renterisiko fordelt efter instrumenttype			
	Værdipapirer	2.018	2.106	
	Futures, terminsforretninger mv.	-95	0	
	Swaps	-243	-331	
	Positioner udenfor handelsbeholdningen	416	886	
	I alt	2.096	2.661	79



Noter

Note	(1.000 kr.)	31.12.05	01.01.05	Indeks
21	Direktion, bestyrelse og repræsentantskab			
	Størrelsen af lån, pant, kaution eller garantier stiftet for medlemmerne af instituttets			
	Direktion, lån	600	0	
	Bestyrelse, lån	15.053	13.476	112
	Bestyrelse, sikkerhedsstillelser	3.306	0	
	Repræsentantskab, lån	61.964	32.380	191
	Lån mv. til bestyrelse og repræsentantskab er ydet på markedsvilkår.			
22	Nedskrivninger på udlån og hensættelse på garantier			
	Individuelle nedskrivninger			
	Individuelle nedskrivninger primo	38.611	51.671	
	Individuelle nedskrivninger i året	17.751	13.431	
	Tilbageførsel af nedskrivninger foretaget i tidligere regnskabsår	-11.488	-8.963	
	Tab, tidligere hensat	-5.637	-17.528	
	Individuelle nedskrivninger ultimo	39.237	38.611	102
	Gruppevise nedskrivninger			
	Gruppevise nedskrivninger primo	1.500	0	
	Nedskrivninger i året	60	1.500	
	Gruppevise nedskrivninger ultimo	1.560	1.500	104
	Hensættelse på garantier			
	Hensættelse på garantier primo	2.830	3.100	
	Nedskrivninger i året	280	0	
	Tilbageførsel af nedskrivninger foretaget i tidligere regnskabsår	0	-270	
	Hensættelse på garantier ultimo	3.110	2.830	110
	Nedskrivnings- og hensættelsessaldo ultimo	43.907	42.941	102
	En del af bankens udlån er delvis nedskrevet, idet der er indtruffet objektiv indikation for værdiforringelse			
	Værdiansættelse før nedskrivning	60.786	71.861	85
	Værdiansættelse efter nedskrivning	21.549	33.250	65
	Nedskrivninger på udlån indregnet i resultatopgørelsen			
	Nedskrivninger og hensættelser	6.603	5.699	
	Rente af individuelt nedskrevne udlån	-1.828	-2.058	
	Tabsovført ej dækket af nedskrivninger og hensættelser	1.004	169	
	Indgået tidligere afskrevne fordringer	-2.813	-305	
	Nedskrivninger på udlån mv.	2.966	3.505	85
	Der er ikke afholdt omkostninger til uerholdelige udlån.			

Noter

Note	(1.000 kr.)	31.12.06	31.12.06	31.12.05	31.12.05
		nom.værdi	netto markedsværdi	nom.værdi	netto markedsværdi
23	Afledte finansielle instrumenter				
	Løbetidsfordeling efter restløbetid				
	Valutakontrakter, terminer/futures, køb				
	Restløbetid til og med 3 måneder	160.913	-251	58.196	667
	I alt valutakontrakter, futures køb	160.913	-251	58.196	667
	Valutakontrakter, terminer/futures, salg				
	Restløbetid til og med 3 måneder	265.093	3.503	192.308	366
	Restløbetid over 3 måneder til og med 1 år	473	56	1.079	46
	I alt valutakontrakter, futures salg	265.566	3.559	193.387	412
	Rentekontrakter, terminer/futures, køb				
	Restløbetid til og med 3 måneder	0	0	680	3
	I alt rentekontrakter, futures køb	0	0	680	3
	Rentekontrakter, terminer/futures, salg				
	Restløbetid til og med 3 måneder	985	-3	680	-3
	Restløbetid over 3 måneder til og med 1 år	0	0	0	0
	I alt rentekontrakter, futures salg	985	-3	680	-3
	Rentekontrakter, swaps				
	Restløbetid over 1 år til og med 5 år	7.500	-440	12.104	-874
	Restløbetid over 5 år	3.966	0	0	0
	I alt rentekontrakter, swaps	11.466	-440	12.104	-874
	Valutakontrakter, swaps				
	Restløbetid til og med 1 år	10.004	0	0	0
	Restløbetid over 1 år til og med 5 år	130.985	199	70.496	-12
	I alt rentekontrakter, swaps	140.989	199	70.496	-12
	Aktiekontrakter, optioner, udstedte				
	Restløbetid over 1 år til og med 5 år	0	0	5	-169
	I alt aktiekontrakter, optioner, udstedte	0	0	5	-169
	Nettomarkedsværdi i alt		3.064		24



Noter

Note	(1.000 kr.)	31.12.06	31.12.06	31.12.05	31.12.05
24	Afledte finansielle instrumenter	markedsværdi		markedsværdi	
	Markedsværdi	positiv	negativ	positiv	negativ
	Valutakontrakter, terminer/futures, køb	545	-796	707	-40
	Valutakontrakter, terminer/futures, salg	3.948	-389	680	-268
	Rentekontrakter, terminer/futures, køb	0	0	3	0
	Rentekontrakter, terminer/futures, salg	0	-4	0	-3
	Valutaswaps	589	-389	364	-376
	Renteswaps	116	-556	386	-1.260
	Aktiekontrakter, optioner, udstedte	0	0	0	-169
	I alt	5.198	-2.134	2.140	-2.116
	Markedsværdi af ikke-garanterede kontrakter	5.198	-2.134	2.140	-2.116
	I alt efter netting		3.064		24
25	Uafviklede spotforretninger	nom.værdi	netto markedsværdi	nom.værdi	netto markedsværdi
	Valutaforretninger, køb	1.901	0	1.206	-8
	Valutaforretninger, salg	0	0	34	0
	Renteforretninger, køb	6.429	2	10.294	20
	Renteforretninger, salg	6.542	9	10.294	-1
	Aktieforretninger, køb	1.650	14	8.459	130
	Aktieforretninger, salg	1.653	16	8.500	-53
	I alt uafviklede spotforretninger	18.175	42	38.787	88
		markedsværdi		markedsværdi	
		positiv	negativ	positiv	negativ
	Valutaforretninger, køb	0	0	1	-9
	Renteforretninger, køb	7	-4	22	-2
	Renteforretninger, salg	11	-2	8	-8
	Aktieforretninger, køb	20	-6	140	-11
	Aktieforretninger, salg	22	-6	57	-110
	I alt uafviklede spotforretninger	60	-18	228	-140
			42		88

Nøgletal

(Pct.)	2006	2005	2004	2003	2002
Indtjening					
Indtjening pr. omkostningskrone	1,58	1,45	1,29	1,40	1,20
Indtjening pr. omkostningskrone excl. kursregulering af værdipapirer og hensættelser	1,44	1,42	1,45	1,47	1,42
Egenkapitalforrentning før skat *)	20,4	17,6	13,6	20,8	10,3
Egenkapitalforrentning efter skat *)	15,7	12,9	10,7	17,6	6,7
Afkast					
Årets resultat pr. aktie, kr.	110,9	80,6	60,5	89,2	30,6
Børskurs pr. aktie, kr.	1.283	940	720	600	379
Indre værdi pr. aktie, kr.	757	660	589	543	469
Børskurs / årets resultat pr. aktie, kr.	11,6	11,7	11,9	6,7	12,4
Børskurs / indre værdi pr. aktie, kr.	1,7	1,4	1,2	1,1	0,8
Udbytte pr. aktie, kr.	22	18	15	15	12
Solvens					
Solvensprocent	14,9	13,6	15,4	16,4	12,6
Kernekapitalsprocent	10,7	11,1	12,1	12,5	10,3
Markedsrisiko					
Renterisiko	1,2	1,7	1,7	2,1	3,7
Valutaposition	3,5	4,4	1,8	0,6	22,8
Likviditet					
Udlån incl. hensættelser / indlån	103,2	88,5	83,0	78,0	82,8
Overdækning i forhold til krav om likviditet	81,0	105,9	173,3	206,7	186,8
Kreditrisiko					
Nedskrivning og hensættelser / udlån og garantier	2,3	2,7	4,1	4,1	3,7
Årets nedskrivningsprocent	0,3	0,3	1,0	1,3	0,9
Store engagementer / ansvarlig kapital	65,8	53,2	57,4	69,2	109,2
Udlån med nedsat rente / udlån og garantier	0,9	0,9	2,0	1,4	2,0
Årets udlånsvækst	18,8	16,6	7,7	(0,9)	15,3
Udlån / egenkapital ultimo	5,5	5,3	5,2	5,2	6,1

*) Egenkapitalen indgår i beregningen som gennemsnit af primo/ultimo.



Underskrifter

Bestyrelsen og direktionen har i dag behandlet og godkendt årsrapporten for 2006, der indstilles til generalforsamlingens godkendelse.

Assens, den 8. februar 2007

Direktionen

Arne Jakobsen
Bankdirektør

Bestyrelsen

Georg Gundersen
Formand

Bent Jensen
Næstformand

Bent Christensen

Anders Rasmussen

Vagn Kamp Larsen

Ole Bach Jensen
Medarbejdervalgt

Jette Rosenberg
Medarbejdervalgt

Revisionspåtegning

Til aktionærene i Vestfyns Bank A/S

Vi har revideret årsrapporten for Vestfyns Bank A/S for regnskabsåret 1. januar - 31. december 2006, omfattende ledelsespåtegning, ledelsesberetning, anvendt regnskabspraksis, resultatopgørelse, balance, egenkapitalopgørelse, pengestrømsopgørelse og noter. Årsrapporten aflægges efter lov om finansiel virksomhed og yderligere danske oplysningskrav til årsrapporter for børsnoterede finansielle virksomheder.

Ledelsens ansvar for årsrapporten

Ledelsen har ansvaret for at udarbejde og aflægge en årsrapport, der giver et retvisende billede i overensstemmelse med lov om finansiel virksomhed. Dette ansvar omfatter udformning, implementering og opretholdelse af interne kontroller, der er relevante for at udarbejde og aflægge en årsrapport, der giver et retvisende billede uden væsentlig fejlinformation, uanset om fejlinformationen skyldes besvigelser eller fejl samt valg og anvendelse af en hensigtsmæssig regnskabspraksis og udøvelse af regnskabsmæssige skøn, som er rimelige efter omstændighederne.

Revisors ansvar og den udførte revision

Vores ansvar er at udtrykke en konklusion om årsrapporten på grundlag af vores revision. Vi har udført vores revision i overensstemmelse med danske revisionsstandarder. Disse standarder kræver, at vi lever op til etiske krav samt planlægger og udfører revisionen med henblik på at opnå høj grad af sikkerhed for, at årsrapporten ikke indeholder væsentlig fejlinformation.

En revision omfatter handlinger for at opnå revisionsbevis for de beløb og oplysninger, der er anført i årsrapporten. De valgte handlinger afhænger af revisors vurdering, herunder vurderingen af risikoen for væsentlig fejlinformation i årsrapporten, uanset om fejlinformationen skyl-

des besvigelser eller fejl. Ved risikovurderingen overvejer revisor interne kontroller, der er relevante for selskabets udarbejdelse og aflæggelse af en årsrapport, der giver et retvisende billede, med henblik på at udforme revisionshandlinger, der er passende efter omstændighederne, men ikke med det formål at udtrykke en konklusion om effektiviteten af selskabets interne kontrol. En revision omfatter endvidere stillingtagen til, om den af ledelsen anvendte regnskabspraksis er passende, om de af ledelsen udøvede regnskabsmæssige skøn er rimelige samt en vurdering af den samlede præsentation af årsrapporten.

Det er vores opfattelse, at det opnåede revisionsbevis er tilstrækkeligt og egnet som grundlag for vores konklusion.

Revisionen har ikke givet anledning til forbehold.

Konklusion

Det er vores opfattelse, at årsrapporten giver et retvisende billede af selskabets aktiver, passiver og finansielle stilling pr. 31. december 2006 samt af resultatet af selskabets aktiviteter og pengestrømme for regnskabsåret 1. januar - 31. december 2006 i overensstemmelse med lov om finansiel virksomhed.

Assens, den 8. februar 2007



Flemming Olsen
statsaut. revisor
Ernst & Young
Statsautoriseret
Revisionselskab



Mikael Johansen
statsaut. revisor
Ernst & Young
Statsautoriseret
Revisionselskab



Prisuddelinger

Vestfyns Banks Uddannelseslegat

Aktiver

Indestående i Vestfyns Bank kr. 400.000

Passiver

Formue

Formue pr. 1. januar 2006 kr. 400.000
 Renteindtægter kr. 40.000
 Udbetalt til 4 legatmodtagere kr. 40.000
 Formue pr. 31. december 2006 kr. 400.000

Vestfyns Banks Initiativpris

Aktiver

Indestående i Vestfyns Bank kr. 150.000

Passiver

Formue

Formue pr. 1. januar 2006 kr. 150.000
 Renteindtægter kr. 15.000
 Udbetalt til 1 legatmodtager kr. 15.000
 Formue pr. 31. december 2006 kr. 150.000

Revisors påtegning

Vi har revideret årsregnskaberne for Vestfyns Banks Uddannelseslegat og Vestfyns Banks Initiativpris for regnskabsåret 1. januar - 31. december 2006. Årsregnskaberne aflægges efter fondsloven.

Ledelsens ansvar for årsregnskabet

Ledelsen har ansvaret for at udarbejde og aflægge et årsregnskab, der giver et retvisende billede i overensstemmelse med fondsloven. Dette ansvar omfatter udformning, implementering og opretholdelse af interne kontroller, der er relevante for at udarbejde og aflægge et årsregnskab, der giver et retvisende billede uden væsentlig fejlinformation, uanset om fejlinformationen skyldes besvigelser eller fejl samt valg og anvendelse af en hensigtsmæssig regnskabspraksis og udøvelse af regnskabsmæssige skøn, som er rimelige efter omstændighederne.

Revisors ansvar og den udførte revision

Vores ansvar er at udtrykke en konklusion om årsregnskabet på grundlag af vores revision. Vi har udført vores revision i overensstemmelse med danske revisionsstandarder. Disse standarder kræver, at vi lever op til etiske krav samt planlægger og udfører revisionen med henblik på at opnå høj grad af sikkerhed for, at årsregnskabet ikke indeholder væsentlig fejlinformation.

En revision omfatter handlinger for at opnå revisionsbevis for de beløb og oplysninger, der er anført i årsregnskabet. De valgte handlinger afhænger af revisors vurdering, herunder vurderingen af risikoen for væsentlig fejlinformation i årsregnskabet, uanset om fejlinformationen skyldes besvigelser eller fejl. Ved risikovurderingen overvejer revisor interne kontroller, der er relevante for fon-

dens udarbejdelse og aflæggelse af et årsregnskab, der giver et retvisende billede, med henblik på at udforme revisionshandling, der er passende efter omstændighederne, men ikke med det formål at udtrykke en konklusion om effektiviteten af fondens interne kontrol. En revision omfatter endvidere stillingtagen til, om den af ledelsen anvendte regnskabspraksis er passende, om de af ledelsen udøvede regnskabsmæssige skøn er rimelige samt en vurdering af den samlede præsentation af årsregnskabet.

Det er vores opfattelse, at det opnåede revisionsbevis er tilstrækkeligt og egnet som grundlag for vores konklusion.

Revisionen har ikke givet anledning til forbehold.

Konklusion

Det er vores opfattelse, at årsregnskaberne giver et retvisende billede af fondenes aktiver, passiver og finansielle stilling pr. 31. december 2006 samt af resultatet af fondenes aktiviteter for regnskabsåret 1. januar - 31. december 2006 i overensstemmelse med fondsloven.

Assens, den 8. februar 2007

Flemming Olsen
 statsaut. revisor
 Ernst & Young
 Statsautoriseret
 Revisionselskab

Mikael Johansen
 statsaut. revisor
 Ernst & Young
 Statsautoriseret
 Revisionselskab

Ledelse og revision

Repræsentantskabsmedlemmer:

Tobaksfabrikant Georg Gundersen
 Gårdejer Hans Ole Hansen
 Cand.Agro HD Peter Cederfeld De Simonsen
 Proprietær Mads Peter Larsen
 Økonomichef Finn Vestergård
 Direktør Karsten Andersen Skytteløv
 Gårdejer Anders Rasmussen
 Fhv. Stationsleder Harry Elmann Hansen
 Lærer Niels Ryssel
 Teglværksejer Jørgen Strøjer Hansen
 Direktør Søren Bonde Hansen
 Autoforhandler Lars Hindsgaul Madsen
 Direktør Bent Hildebrandt Christensen
 Tømrermester Gunner Skovsby
 Børne- og kulturdirektør Bent Schmidt, *formand*
 Gårdejer Frede Bagge
 Inspektør Erik Jorsal
 Tømrermester Arne Brunholm
 Proprietær Ole Grønlund Pedersen
 Taksator Tom Kjær Jensen
 Malermester Vagn Kamp Larsen
 Direktør Kurt Lunddahl Pedersen
 Direktør Bent Jensen
 Maskinarbejder Flemming Worsøe
 Direktør Troels Kær Pedersen
 Direktør John Svane
 Rektor Christian Alnor
 Værkfører Niels Erik Uth Andersen
 Advokat Jørgen Palle Viuff, *næstformand*
 Fotograf Claus Fisker
 Direktør Jesper Hansen

Bestyrelse:

Tobaksfabrikant Georg Gundersen, Assens, *formand*
 Direktør Bent Jensen, Middelfart, *næstformand*
 Fabrikant Bent Christensen, Glamsbjerg
 Malermester Vagn Kamp Larsen, Haarby
 Gårdejer Anders Rasmussen, Holevad
 Filialdirektør Jette Rosenberg, Middelfart, *medarbejdervalgt*
 Erhvervsrådgiver Ole Bach Jensen, Assens, *medarbejdervalgt*

Direktion:

Arne Jakobsen, *direktør*

Revision:

Ernst & Young, Odense

Bestyrelsens ledelseshverv i andre danske aktieselskaber, bortset fra 100% ejede datterselskaber:

Tobaksfabrikant Georg Gundersen
 Administrerende direktør i:
 Orlik Tobacco Company A/S

Bestyrelsesmedlem og administrerende direktør i:
 Assens Tobaksfabrik A/S (formand)
 Alex Gundersen Tobacco Company A/S (formand)

Direktør Bent Jensen
 Administrerende direktør og bestyrelsesmedlem i:
 T. Hansen Gruppen A/S

Bestyrelsesmedlem i:
 B. J. Holding Middelfart A/S
 IT Business Partner A/S
 teleXtra A/S
 Libom Holding A/S



Assens

Østergade 42 · 5610 Assens
Tlf. 6371 5050 · Fax 6371 5051
E-mail: assens@vb.dk



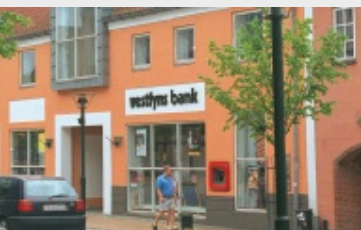
Glamsbjerg

Søndergade 11 · 5620 Glamsbjerg
Tlf. 6472 1717 · Fax 6472 3325
E-mail: glamsbjerg@vb.dk



Haarby

Algade 30 · 5683 Haarby
Tlf. 6473 1112 · Fax 6473 1182
E-mail: haarby@vb.dk



Middelfart

Østergade 4 · 5500 Middelfart
Tlf. 6441 2930 · Fax 6441 8270
E-mail: middelfart@vb.dk



Fredericia

Midtpunktet · Vendersgade 1A
7000 Fredericia
Tlf. 7620 3950 · Fax 7620 3951
E-mail: fredericia@vb.dk



Børkop

Ny Boder 6 · 7080 Børkop
Tlf. 7663 7663 · Fax 7663 7664
E-mail: borkop@vb.dk



Vestfyns Bank

www.vestfynsbank.dk