

Amagerbanken

Københavns Fondsbørs
Nikolaj Plads 6
1007 København K.

**Amagerbanken
Aktieselskab**
CVR nr. 15773928
København

Direktionen
Amagerbrogade 25
DK-2300 København S

Telefon 32 66 66 66
Fax nr. 32 66 60 60
www.amagerbanken.dk
direktion@amagerbanken.dk

7. februar 2007

Meddelelse nr. 01-2007

Meddelelse vedrørende årsrapporten for 2006

Amagerbankens bestyrelse har i dag godkendt koncernens årsrapport for 2006. Bestyrelsen konstaterer, at resultatet fortsat er meget tilfredsstillende og udvikler sig særdeles positivt.

Fra årsregnskabsmeddelelsen skal særligt fremhæves:

- Historisk godt resultatet før skat på 659,1 mio.kr. (i 2005: 558,7 mio.kr.)
- Resultatet før skat forrenter egenkapitalen primo med 40,4 % p.a.
- God vækst inden for samtlige forretningsområder i banken med en basisindtjening på 469,4 mio.kr. (i 2005: 363,8 mio.kr.)
- Forretningsomfanget – indlån, udlån og garantier – udgør 35,8 mia. kr. og er steget med 27,4 % i forhold til 2005. Bankens depotaktiviteter udgør 85,4 mia.kr., en stigning på 25,6 %.
- Omkostningsprocenten er 53,5 % (i 2005: 55,5 %)
- Nedskrivninger på udlån mv. udgør en indtægt på 10,0 mio.kr. (i 2005: en udgift på 43,8 mio.kr.)
- Bankens solvens udgør 12,7 %, heraf kernekapital 8,5 %
- Forslag om udbytte på 7,8 kr. pr. aktie a 20, kr. (i 2005: 6,4 kr. pr. aktie)
- Medarbejderaktier tildeles

Eventuelle spørgsmål bedes rettet til adm. direktør Knud Christensen på telefon 32 66 60 00.

Med venlig hilsen

A M A G E R B A N K E N



Knud Christensen
adm. direktør

Amagerbanken

KONCERNENS HOVED- OG NØGLETAL

	2006	2005	2004	2003	2002
Resultatopgørelse (mio.kr.)					
Netto rente- og gebyrindtægter samt andre indtægter	878,0	748,5	647,1	599,6	585,7
Valutaavance	50,7	67,3	58,5	52,2	53,6
Basisindtægter	928,7	815,8	705,6	651,8	639,3
Udgifter til personale og administration mv.	(496,6)	(453,1)	(420,1)	(389,8)	(368,8)
Basisindtjening før nedskrivninger på udlån mv.	432,1	362,7	285,5	262,0	270,5
Nedskrivninger på udlån og tilgodehavender mv.	10,0	(43,8)	(56,6)	(112,8)	(327,5)
Resultat af midlertidigt overtagne selskaber	27,3	44,9	0,0	0,0	0,0
Basisindtjening	469,4	363,8	228,9	149,2	(57,0)
Kursreguleringer mv.	189,7	194,9	90,3	92,0	(28,9)
Resultat før skat	659,1	558,7	319,2	224,5	(68,0)
Årets resultat	502,9	431,3	227,3	177,5	(39,3)
Udvalgte balanceposter (mio.kr.)					
Udlån til amortiseret kostpris	18.198	13.190	8.306	7.180	7.477
Indlån og anden gæld	13.123	10.719	8.299	7.512	7.829
Kreditinstitutter m.v. (nettogæld)	4.226	2.829	1.026	855	972
Udstedte obligationer til amortiseret kostpris	1.188	0	0	0	0
Egenkapital	2.029	1.631	1.275	1.060	918
Basiskapital	3.123	2.378	1.825	1.515	1.298
Aktiver i alt	24.724	18.547	13.383	12.003	12.165
Depoter	85.372	67.968	41.670	33.210	21.319
Garantier og øvrige forpligtelser	4.861	4.481	2.692	2.370	1.972
Nøgletal pr. aktie (kr. pr. aktie á 20 kr.)					
Årets resultat **	45,6	39,5	20,9	16,5	(4,0)
Årets resultat - udvandet **	45,6	39,5	20,9	16,5	(4,0)
Børskurs ultimo	374	* 1.352	* 791	* 619	* 510
Indre værdi **	185	147	115	96	92
Børskurs/indre værdi	2,02	1,83	1,38	1,29	1,11
Gennemsnitligt antal aktier i omløb (1.000 stk.) **	11.038	10.914	n/a	n/a	n/a
Foreslået udbytte **	7,8	6,4	5,0	4,0	3,2
Øvrige nøgletal					
Solvensprocent	12,7	12,2	14,8	14,5	12,5
Kernekapitalprocent	8,5	8,3	10,1	10,2	8,5
Basisindtjening i % af egenkapital	25,7	25,6	19,3	15,1	(6,1)
Egenkapitalforrentning før skat i % af gns. egenkapital	36,0	39,4	27,0	22,7	(7,3)
Egenkapitalforrentning efter skat i % af gns. egenkapital	27,5	30,4	19,2	17,9	(4,2)
Indtjening pr. omkostningskrone	2,35	2,12	1,67	1,43	0,90
Renterisiko	1,3	2,6	1,1	2,5	2,3
Valutaposition	5,8	3,4	5,7	4,8	2,8
Valutarisiko	0,0	0,0	0,1	0,1	0,0
Udlån før nedskrivninger i forhold til indlån	1,4	1,3	1,0	1,0	1,0
Udlån før nedskrivninger i forhold til egenkapital	9,0	8,1	6,5	6,8	8,1
Årets udlånsvækst	3,8	59,1	15,7	(4,0)	(13,6)
Overdækning i forhold til lovkrav om likviditet	52,5	61,6	126,3	123,2	153,9
Summen af store engagementer	294,5	386,0	223,6	225,0	169,4
Akkumuleret nedskrivnings- og hensættelsesprocent	1,5	1,9	2,9	3,0	3,2
Årets tabsprocent	0,0	0,3	0,5	1,2	3,4
Antal heltidsmedarbejdere ultimo	548	493	483	488	479

Nøgletal for 2002-2004 er ikke fuldt ud tilpasset i forbindelse med overgang til IFRS.

* Børskursen pr. 31. december 2006 svarer til en stykstørrelse på 20 kr. pr. aktie, og børskursen i 2002-2005 svarer til en stykstørrelse på 100 kr. pr. aktie.

** Banken har i 2006 ændret stykstørrelse fra 100 kr. pr. aktie til 20 kr. pr. aktie. Sammenligningstallene er omregnet til en stykstørrelse på 20 kr. pr. aktie.

Amagerbanken

HOVEDLINIER FOR ÅRET 2006 FOR AMAGERBANK-KONCERNEN

Banken opnåede i 2006 et historisk godt resultat før skat på 659,1 mio.kr. mod 558,7 mio.kr. i 2005, svarende til en stigning på 18,0 %. Resultatet er afgørende bedre end oprindeligt forventet primært som følge af væsentligt forøgede forretningsaktiviteter bredt i banken. Resultatforventningerne er således opjusteret to gange i regnskabsåret, senest den 16. august 2006, hvor banken forventede en basisindtjening på 420-450 mio.kr. Basisindtjeningen for hele året blev 469,4 mio. kr. mod 363,8 mio. kr. i 2005 svarende til en stigning på 29,0 %. Den positive afvigelse i årets sidste kvartal kan primært henføres til indtægtsførsel af nedskrivninger på udlån.

Banken har over de seneste fem år gennemsnitligt forrentet egenkapitalen med 26,2 %. Bestyrelsen anser resultatet for særdeles tilfredsstillende.

Kundetilgangen på både privat- og erhvervsområdet udviser en tilfredsstillende udvikling. Med henblik på at styrke den forretningsmæssige udvikling vurderer banken løbende mulighederne for de rigtige filialetableringer, også i lyset af den sammenhæng som det storkøbenhavnske område har med betydelige dele af Sjælland. Banken åbner således en filial i Hellerup den 1. marts 2007.

Bankens stabs-, filialservice og undervisningsaktiviteter er i efteråret samlet i samme ejendom på Christianshavn.

Omkostningsudviklingen er som helhed som forventet og i overensstemmelse med bankens stigende aktivitetsniveau, men underliggende også præget af lønglidningen på det finansielle marked i det storkøbenhavnske område.

Nedskrivninger på udlån mv. udgør en indtægt på 10,0 mio.kr. og er som forventet markant lavere end i 2005.

Forretningsomfanget - indlån, udlån og garantier – er steget 27,4 % i forhold til 2005. Bankens depotaktiviteter – et af bankens særlige forretningsområder – har igen i 2006 vist betydelig vækst. Markedsværdien af depoterne er forøget fra 68,0 mia.kr. til 85,4 mia.kr., en stigning på 25,6 %.

Banken har haft en kursgevinst på værdipapirer mv. på 189,7 mio.kr. mod 194,9 i 2005. I 2006 er der indeholdt en avance ved salg af aktier i Totalkredit på 46,5 mio.kr.

Egenkapitalen udgør 2,0 mia.kr., og basiskapitalen udgør 3,1 mia.kr. Bankens solvens udgør 12,7 %, heraf kernekapital på 8,5 %.

Bestyrelsen indstiller til generalforsamlingen, at der udbetales et udbytte på 7,8 kr. pr. aktie á 20 kr. svarende til 86,5 mio.kr., mod 6,4 kr. pr. aktie, svarende til 71,0 mio.kr. i 2005, samt at der i lighed med 2005 udloddes 3,0 mio.kr. til Amagerbankens Jubilæumslegat. Den resterende del af årets overskud, 413 mio.kr., foreslås henlagt til egenkapitalen.

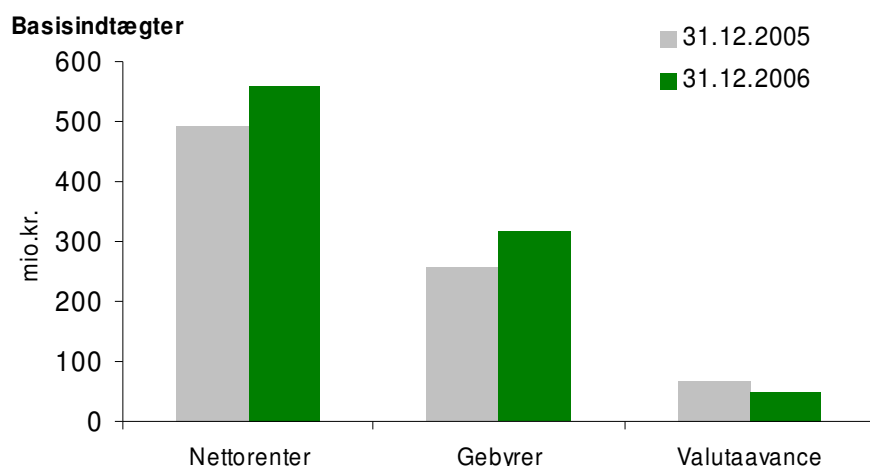
Med de forventninger, der er til både den globale og den danske økonomiske udvikling, forventer banken i 2007 en fortsat vækst og øget forretningsmæssig udvikling med en basisindtjening i niveauet 400-430 mio.kr. Prognosen er baseret på en fortsat forøgelse af kreditformidlingen men med vigende rentemarginal og et fortsat højt niveau for værdipapiraktiviteter. Forventningerne har udgangspunkt i de nuværende konjunkturf forhold, hvorfor nedskrivninger mv. på udlån fortsat forventes at være på et lavt niveau. Boligaktiviteterne i det storkøbenhavnske område forventes at være på et væsentligt lavere niveau end i 2005/2006. Kursreguleringerne størrelse vil afhænge af udviklingen på de finansielle markeder.

Amagerbanken

RESULTATOPGØRELSE

Vækst i basisindtægter på 13,8 %

Basisindtægterne er steget med 13,8 % til 928,7 mio.kr. mod 815,8 mio.kr. i 2005 og har udviklet sig væsentligt bedre end forventet som følge af et højt aktivitetsniveau bredt i banken. Udviklingen i bankens forretningsomfang har medført en stigning i nettorenteindtægterne på 13,8 % til 560,4 mio.kr. mod 492,5 mio.kr. i 2005. Rentemarginalen er som forventet lavere end i 2005, og et ændret produktmiks har forstærket denne udvikling.



Værdipapirhandel og deponthåndtering – en stigning på 25,6 % i depotaktiviteten

Værdipapirhandel og deponthåndtering har ligeledes vist en særdeles positiv udvikling. Internethandelen med danske og udenlandske værdipapirer er i stærk vækst, og bankens depotaktiviteter udgør 85,4 mia.kr. mod 68,0 mia.kr. i 2005, svarende til en stigning på 25,6 %. Stigningen relaterer sig både til kundedepoter og til depotbankaktiviteten. Bankens deltagelse i det nordiske depotsamarbejde, "Nordic Custody Alliance", giver også grundlag for fortsat vækst. Banken forventer fremover fortsat stigende aktiviteter inden for depotområdet.

Gebyr-, provisionsindtægter og udbytter mv. er steget med 24,1 % til 317,6 mio.kr. mod 256,0 mio.kr. i 2005 og sammensætter sig således:

	2006 mio.kr.	2005 mio.kr.	Udv. mio.kr.
Værdipapirhandel og værdipapirdepoter	145,6	114,9	30,7
Provision vedrørende realkreditgarantier & øvrige garantier	50,9	36,2	14,7
Aktieudbytte mv.	28,8	20,8	8,0
Lånesagsgebyrer	36,4	29,1	7,3
Betalingsformidling	9,2	8,5	0,7
Avance ved salg af leasingaktiver og ejendomme	4,3	9,1	(4,8)
Børsintroduktion m.m.	7,1	5,1	2,0
Andre gebyr og provisionsindtægter, særligt vedrørende kunde- og andre ekspeditioner	35,3	32,3	3,0
	317,6	256,0	61,6

Kundegebyrer fra private udvikler sig positivt alene som følge af stigende aktivitet og ikke med baggrund i forhøjede eller særlige prissætninger. Banken fastholder sin politik med en afdæmpet anvendelse af standardgebyrer, men med en rimelig prissætning af faktiske ydelser.

Valutaavance

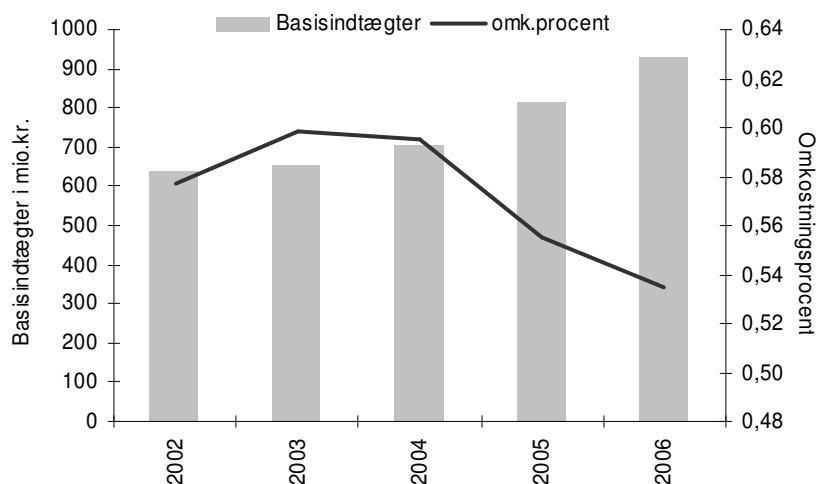
Kursgevinsten på valuta kommer fra forretningsområderne salg af rejsevaluta og kommercielle forretninger med især erhvervs kunder. Indtjeningen ved salg af rejsevaluta indeholder både engros- og detailsalg. Faldet i valutaavancen i 2006 er som forventet og vedrører engrossalg og valuta. Indgåelse af kommercielle valutaforretninger i form af bl.a. kurssikring, arbitrage og betalingsformidling udvikler sig stabilt.

Amagerbanken

Faldende omkostningsprocent

De samlede omkostninger udgør 496,6 mio.kr. mod 453,1 mio.kr. i 2005, svarende til en stigning på 9,6 %. Heltidsmedarbejderantallet udgør ultimo året 548 mod 493 året før. Udviklingen er som helhed som forventet og i overensstemmelse med bankens stigende aktivitetsniveau, men underliggende også præget af lønglidningen på det finansielle marked i det storkøbenhavnske område.

Stigningen i basisindtægterne har opvejet de stigende omkostninger, og bankens omkostningsprocent er faldet fra 55,5 % ultimo 2005 til 53,5 % ultimo 2006.



Nedskrivninger på udlån mv.

Nedskrivninger på udlån mv. udgør en indtægt på 10,0 mio.kr. mod en udgift på 43,8 mio.kr. i 2005. Bankens kreditbonitet er præget af de gode danske konjunkturer, som afspejles i årets positive nedskrivninger.

Nedskrivningen svarer til minus 0,04 % p.a. af den samlede kreditformidling mod 0,25 % p.a. i 2005. I resultatposten for 2006 indgår en væsentlig indtægt vedrørende af tidligere afskrevne fordringer. De samlede nedskrivninger udgør 341 mio.kr., svarende til 1,5 % af kreditformidlingen. Reglerne om indregnings - og målebestemmelser, som blev indført i 2005, stiller store krav til data og understøttende it-systemer. Disse er endnu ikke fuldt ud implementeret, hvorfor der knytter sig nogen usikkerhed til opgørelsen af nedskrivninger. Det er imidlertid ledelsens opfattelse, at usikkerheden ikke er af væsentlig betydning for årsrapporten.

Resultat af associerede og tilknyttede virksomheder

Resultat af associerede og tilknyttede virksomheder udgør minus 0,05 mio.kr. mod minus 3,6 mio.kr. i 2005.

Bankens besiddelse af tilknyttede virksomheder kan opdeles i datterselskaber samt selskaber, som banken har overtaget i forbindelse med afvikling af engagementer jf. Lov om finansiel virksomhed § 25 (klassificeret som midlertidigt overtagne selskaber). Banken søger at afhænde selskaberne.

Resultat i midlertidig overtagne selskaber

Resultatet i midlertidig overtagne selskaber på 27,3 mio.kr. vedrører afhændelse af yderligere grundarealer på for nogle år tilbage overtagne arealer på Østamager, samt afhændelse af et ejendomsselskab. Indtægten er udtryk for avance på tidligere svage engagementer etableret i datterselskabsform.

Kursreguleringer

Kursreguleringer udgør 189,7 mio.kr. mod 198,5 mio.kr. i 2005. I 2006 er der indeholdt en avance ved salg af aktier i Totalkredit A/S på 46,5 mio.kr.

Banken har opnået en kursgevinst på aktier på 195,7 mio.kr. mod 233,3 mio.kr. i 2005. I beløbene indgår en regulering på bankens aktiebeholdning i Jeudan A/S, der aktuelt udgør 10,3 % af selskabets aktiekapital. Herudover er der en kursgevinst på obligationer inkl. finansielle instrumenter på 4,1 mio.kr. mod et kurstab på 32,2 mio.kr. i 2005.

Amagerbanken

Skat

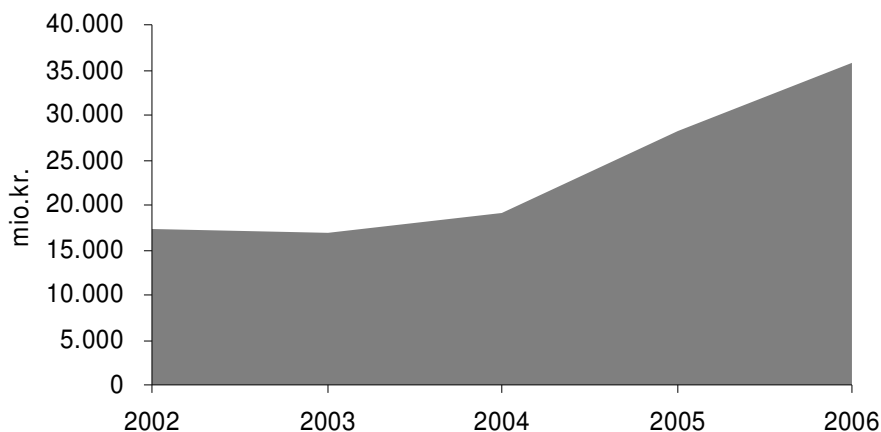
Skat udgør 156,2 mio.kr. og sammensættes af aktuel skat 71,4 mio.kr., ændring i udskudt skat på 84,9 mio.kr. samt en indtægt på 0,1 mio.kr. i regulering af skat vedrørende tidligere år.

Balance og forretningsomfang

Balancen udgør 24,7 mia.kr. mod 18,5 mia.kr. ved udgangen af 2005.

Det samlede forretningsomfang – udlån, indlån og garantier – udgjorde ultimo 2006 35,8 mia.kr. mod 28,1 mia.kr. ved udgangen af 2005, svarende til en stigning på 27,4 %.

Forretningsomfang



Depotvolumen er forøget fra 68,0 mia.kr. til 85,4 mia.kr., svarende til en stigning på 25,6 %, hvilket ikke indgår i balancen.

Vækst i udlån på 38,0 %

Det samlede udlån udgør 18,2 mia.kr. mod 13,2 mia.kr. ved udgangen af 2005 svarende til en vækst på 38,0 %. Fremgangen i udlån vedrører både privat og erhverv og er væsentligt bedre end forventet.

Bankens samlede kreditrisici anses for at have en bred spredning på de forretningsområder, der er naturligt knyttet til de geografiske områder, hvori banken opererer. I 2006 har banken tillige finansieret en række generations- og ejerskifter, herunder også medvirket i finansieringen af kapitalfondes konsolidering af udvalgte brancher – områder, som banken vil udbygge i 2007.

Store engagementer (engagementer, der udgør over 10 % af basiskapitalen)

Andelen af store engagementer udgør 295 % af basiskapitalen mod 386 % ultimo 2005 og består af 19 koncerner i 2006 mod 28 i 2005. Udlånsvæksten er sket til det brede erhvervsliv, dog fortsat med vækst inden for ejendomsadministration og udlejning af materiel samt projektf finansiering, men også inden for fremstillingsvirksomhed. Sættelsen af engagementer større end 10 % af basiskapitalen afspejler denne udvikling. En række af kredittilsagnene inden for projektf finansiering udnyttes alene i forhold til stadiet på de respektive byggerier - der strækker sig over en given periode - og som naturligt ikke bliver udnyttet samtidigt. Såfremt der elimineres for kreditter med fuld sikkerhed i form af projektorienterede kreditter og investeringskreditter vil andelen af store engagementer udgøre 162 % mod 148 % året før. Følsomheden inden for projektf finansiering samt investeringskreditter kan anskueliggøres således:

Projektf finansiering

Projektf finansiering i Amagerbanken har gennem 2006 i al væsentlighed rettet sig mod byggeri af ejerboliger og har taget sit udgangspunkt i gennemskuelige projekter, der er sikret ved pant i fast ejendom, og aftaler om, at en væsentlig andel af boligerne er solgt forud for byggestart og samtidig er sikret med transport i købesummer og de herfor af køberne stillede garantier. Projektf finansiering af erhvervsbyggeri ligger aktuelt på et ganske beskedent niveau.

Amagerbanken

Investeringskreditter

Amagerbanken yder investeringskreditter i form af lånepakker og individuelle investeringskreditter, hvor låntager selv forestår den underliggende porteføljesammensætning. Alle investeringskreditter styres dagligt ud fra krav til egenkapitalandelen i forhold til gearing og krav til spredning indenfor de underliggende investeringsporteføljer.

Med de stigende private formuer har Amagerbanken en bevidst målsætning om, at øge antallet og volumen inden for segmentet investeringskreditter såvel gennem de af banken sammensatte lånepakker som gennem individuelle investeringskreditter.

Konjunkturfølsomhed

Såvel projektfinansiering inden for boligbyggeri som investeringskreditter indeholder naturligvis et vist konjunkturlement. Banken har i sine krav til egenkapitalen, sikkerhed, spredning og risikostyring i de respektive finansieringsmodeller tilstræbt afdækning af konjunkturfølsomheden.

Bankens samlede kreditrisici anses for at have en god spredning på de brancher, der er naturligt knyttet til de geografiske områder, banken opererer i og har kendskab til. Tages der hensyn til de kreditter, der reelt baserer sig på den enkelte private andels-, boligejer og boliglejer, anses bankens samlede kreditformidling delt i forholdet 40/60 på henholdsvis udlån baseret på private låntageres økonomi og baseret på virksomheders økonomi.

Garantier

Garantier udgør 4,5 mia.kr. mod 4,2 mia.kr. ved udgangen af 2005. Afgivelse af garantier i forbindelse med primært privatkunders optagelse af realkreditlån udviser en svag stigning i forhold til 2005, medens at andre garantityper – primært vedrørende projektfinansiering af lejligheder og etablering af andelsboligforeninger har stabiliseret sig på et højt niveau.

Vækst på indlån på 22,4 %

Det samlede indlån udgør 13,1 mia.kr. mod 10,7 mia.kr. ved udgangen af 2005, svarende til en vækst på 22,4 %. Indlånsudviklingen, der er særdeles positiv, er præget af en stigning i både private og erhvervsindlån.

Langfristet finansiering, herunder udstedte obligationer

Bankens langfristede finansiering inkl. udstedte obligationer udgør 2,6 mia.kr. mod ca. 1,2 mia.kr. i 2005.

Banken har i løbet af 2006 – med henblik på at styrke bankens langfristede finansiering – udstedt obligationer for 1.260 mio.nok.kr., således at udstedte obligationer i alt udgør 1,2 mia.kr. mod 0 i 2005. Herudover har banken i november 2006 optaget 30 mio. euro i langfristet finansiering. Ligeledes for at styrke bankens langsigtede finansieringsbehov.

Basiskapital

Bankens basiskapital udgør 3.123 mio.kr., sammensat af egenkapital på 2.029 mio.kr. og efterstillede kapitalindskud på 1.094 mio.kr.

Efterstillede kapitalindskud

I marts 2006 har banken optaget ny ansvarlig lånekapital på 200 mio.kr. Lånet, der er variabelt forrentet, har en løbetid på 8 år og 8 måneder med mulighed for førtidsindfrielse efter 5 år og 8 måneder og er optaget som led i den løbende fornyelse og styrkelse af bankens samlede ansvarlige lånekapital. Banken har endvidere i april førtidsindfriet 150 mio.kr. i ansvarlig lånekapital, samt i maj 2006 optaget et obligationslån på 100 mio.kr. i form af hybrid kernekapital. Lånet, der er variabelt forrentet, har en uendelig løbetid med mulighed for førtidsindfrielse efter 10 år. I november har banken optaget 200 mio.kr. med status af ansvarlig kapital. Lånet, der er variabelt forrentet, har en løbetid på 8 år med mulighed for førtidsindfrielse efter 5 år og er optaget som led i den løbende fornyelse og styrkelse af bankens samlede ansvarlige lånekapital.

Egenkapital

Egenkapitalen udgør ved udgangen af 2006 2.029 mio.kr. og er forøget med 398 mio.kr. siden 1. januar 2006. Ændringen vedrører udbytte og andre udlodninger med 74 mio.kr., ændring i beholdningen af egne aktier med 31 mio.kr. samt årets resultat med 503 mio.kr.

Amagerbanken

Aktiekapital

Aktiekapitalen udgør ultimo 2006 uændret 221.822 t.kr.

Banken havde ved udgangen af 2006 47.000 navnenoterede aktionærer, en stigning på 5.000 i løbet af 2006.

To aktionærer har meddelt banken, at de hver især besidder mere end 5 % af aktiekapitalen. De to aktionærer er Nykredit Realkredit A/S (København) samt PFA Forsikringsaktieselskab (København). Ved udgangen af 2006 ejede banken 0,99 % af bankens aktier mod 0,26 % ved udgangen af 2005.

Andre forhold

Aktiesplit

Banken har den 24. april 2006 ændret stykstørrelse på bankens aktier fra 100 kr. pr. aktie til 20 kr. pr. aktie.

Solvens

Bankens solvens udgør 12,7 %, og heraf udgør kernekapitalen 8,5 %. Ved udgangen af 2005 udgjorde solvensen 12,2 %, hvoraf kernekapitalen udgjorde 8,3 %. Med de planer, der er lagt for bankens fremtidige udvikling, er det forsat bankens politik at arbejde med en kernekapital i niveauet 8 procentpoint og en samlet solvens i niveauet 9-10 %.

Medarbejderaktier

Banken har i 1. kvartal 2006 tildelt medarbejderaktier i form af gratisaktier for en kursværdi på 10.000 kr. pr. medarbejder svarende til 5 aktier. I lyset af det særdeles tilfredsstillende resultat har bankens bestyrelse besluttet, at bankens medarbejdere tilbydes medarbejderaktier i form af gratisaktier. Medarbejderaktieordningen er solidarisk, og den enkelte medarbejder vil fra egenbeholdningen blive tildelt aktier for en samlet markedskursværdi på 10.000 kr. efter nærmere regler i løbet af 2007.

Nye kapitaldækningsregler

Pr. 1. januar 2007 indføres der nye kapitaldækningsregler for beregning af kredit-, markeds- og operationelle risici. Banken vil anvende standardmetoden for kredit- og markedsrisici, samt basisindikatormetoden for operationelle risici. Banken har valgt at anvende overgangsbestemmelserne frem til 1. januar 2008.

Forventninger til 2007

Med de forventninger, der er til både den globale og den danske økonomiske udvikling, forventer banken i 2007 en forsat vækst og øget forretningsmæssig udvikling med en basisindtjening i niveauet 400-430 mio.kr. Prognosen er baseret på en fastsat forøgelse af kreditformidlingen men med vigende rentemarginal og et forsat højt niveau for værdipapiraktiviteter. Forventningerne har udgangspunkt i de nuværende konjunkturforskel, hvorfor nedskrivninger mv. på udlån forsat forventes at være på et lavt niveau. Boligaktiviteterne i det storkøbenhavnske område forventes at være på et væsentligt lavere niveau end i 2005/2006. Kursreguleringerne størrelse vil afhænge af udviklingen på de finansielle markeder.

Begivenheder efter regnskabsårets udløb

Der er ikke indtrådt forhold, som påvirker bankens økonomiske situation.

Øvrige forhold

Banken har i samarbejde med en række øvrige pengeinstitutter stiftet Scandinavian Private Equity Partners A/S (SPEAS).

Amagerbanken

BESTYRELSENS FORSLAG TIL GENERALFORSAMLINGEN

Bestyrelsen indstiller til generalforsamlingen, at der udbetales et udbytte på 7,8 kr. pr. aktie á 20 kr. svarende til 86,5 mio.kr., mod 6,4 kr. pr. aktie svarende til 71,0 mio.kr. i 2005, samt at der i lighed med 2005 udloddes 3,0 mio.kr. til Amagerbankens Jubilæumslegat. Legatet støtter aktivt ungdommen og ungdomsarbejdet samt kulturelle formål. Den resterende del af årets overskud, 413 mio.kr., foreslås henlagt til egenkapitalen.

Endvidere indstilles til generalforsamlingen, at bestyrelsen får sædvanlig bemyndigelse til erhvervelse af egne aktier.

Bankens generalforsamling afholdes mandag den 26. marts 2007 i Bella Center, København. Aktionærmøder afholdes samme sted onsdag og torsdag den 28. og 29. marts 2007 og i Odense den 12. april 2007.

Bankens trykte årsrapport forventes offentliggjort i uge 7

FINANSKALENDER

- 7. februar 2007 Meddelelse vedrørende årsrapporten for 2006
- 25. april 2007 Meddelelse vedrørende rapport for 1. kvartal 2007
- 15. august 2007 Meddelelse vedrørende halvårsrapport 2007
- 31. oktober 2007 Meddelelse vedrørende rapport for 1.-3. kvartal 2007

Amagerbanken

RESULTATOPGØRELSE

Officiel regnskabsopstilling

	Amagerbank-koncernen	
	2006 t.kr.	2005 t.kr.
Renteindtægter	1.020.276	710.990
Renteudgifter	459.879	218.456
Netto renteindtægter	560.397	492.534
Gebyrer og provisionsindtægter	306.944	243.598
Udbytte af aktier mv.	18.383	13.744
Valutaavance	50.733	67.269
Afgivne gebyrer og provisionsudgifter	26.777	21.768
Netto rente- og gebyrindtægter	909.680	795.377
Kursreguleringer	200.116	205.626
Andre driftsindtægter	8.633	13.334
Udgifter til personale og administration	445.602	405.811
Af- og nedskrivninger på materielle aktiver	49.267	43.570
Andre driftsudgifter	1.757	3.656
Resultat af kapitalandele i ass. og tilknyttede virksomheder efter skat	(36)	(3.643)
Resultat af midlertidigt overtagne selskaber	27.295	44.875
Nedskrivninger på udlån mv.	(10.043)	43.791
Resultat før skat	659.105	558.741
Skat	156.184	127.437
Årets resultat	502.921	431.304
Resultat pr. aktie		
Resultat pr. aktie (kr.)	45,6	39,5
Udvandet resultat pr. aktie (kr.)	45,6	39,5
Foreslået udbytte pr. aktie (kr.)	7,8	6,4
Forslag til resultatdisponering		
Foreslået udbytte	86.511	70.983
Anvendt til andre formål	3.000	3.000
Overført til næste år	413.410	357.321
	502.921	431.304

Amagerbanken

BALANCE PR. 31. DECEMBER 2006

	Amagerbank-koncernen	
	2006	2005
	t.kr.	t.kr.
Aktiver		
Kassebeholdning og anfordringstilgodehavender hos centralbanker	147.505	188.764
Tilgodeh. hos kreditinstitutter og centralbanker	1.659.707	1.393.561
Udlån til amortiseret kostpris	18.198.390	13.189.680
Obligationer til dagsværdi	2.929.607	2.235.731
Aktier mv.	883.598	804.802
Kapitalandele i associerede virksomheder	0	0
Kapitalandele i tilknyttede virksomheder	247	284
Grunde og bygninger, i alt		
• Investeringsejendomme	41.039	39.654
• Domicilejendomme	31.070	52.532
Øvrige materielle aktiver	214.147	144.919
Aktuelle skatteaktiver	62.672	39.968
Aktiver i midlertidig besiddelse	37.706	150.679
Andre aktiver	496.522	285.823
Periodeafgrænsningsposter	22.310	20.356
Aktiver i alt	24.724.520	18.546.753
Forpligtelser		
Gæld til kreditinstitutter og centralbanker	6.032.725	4.411.021
Indlån og anden gæld	13.123.273	10.718.993
Udstedte obligationer til amortiseret kostpris	1.188.267	0
Aktuelle skatteforpligtelser	2.000	4.897
Andre passiver	897.962	746.603
Forpligtelser i midlertidig besiddelse	58.201	75.072
Periodeafgrænsningsposter	6.442	10.297
Gæld i alt	21.308.870	15.966.883
Hensættelser til udskudt skat	248.007	163.089
Hensættelser til pensioner og lignende forpligtelser	17.483	16.344
Hensættelser til tab på garantier	3.000	10.354
Andre hensatte forpligtelser	23.750	12.837
Hensatte forpligtelser i alt	292.240	202.624
Efterstillede kapitalindskud	1.094.406	746.603
Forpligtelser i alt	22.695.516	16.916.110
Egenkapital		
Aktiekapital	221.822	221.822
Foreslået udbytte og udlodninger	89.511	73.983
Overført overskud	1.717.671	1.334.838
Egenkapital i alt	2.029.004	1.630.643
Forpligtelser og egenkapital i alt	24.724.520	18.546.753

Amagerbanken

KONCERNENS EGENKAPITALFORKLARING OG SOLVENSOPGØRELSE

Egenkapitalforklaring

	Aktie- kapital t.kr.	Overført resultat t.kr.	Foreslået udbytte og udlod- ninger t.kr.	I alt t.kr.
Egenkapital 01.01.2006	221.822	1.334.838	73.983	1.630.643
Udloddet udbytte	0	0	(73.983)	(73.983)
Udbytte af egne aktier	0	352	0	352
Køb af egne aktier	0	(519.700)	0	(519.700)
Salg af egne aktier	0	485.801	0	485.801
Medarbejderaktier	0	4.498	0	4.498
Skat af egenkapitalposter	0	(1.528)	0	(1.528)
Årets resultat	0	413.410	89.511	502.921
Egenkapital 31.12.2006	221.822	1.717.671	89.511	2.029.004

Solvens

	2006 t.kr.	2005 t.kr.
Egenkapital efter Finanstilsynets regelsæt	2.029.004	1.630.643
Foreslået udbytte	(86.511)	(70.983)
Kernekapital efter fradrag	1.942.493	1.559.660
Hybrid kernekapital	100.000	0
Kernekapital inkl. hybrid kernekapital efter fradrag	2.042.493	1.559.660
Efterstillede kapitalindskud	992.453	743.910
Øvrige fradrag	0	(16.244)
Basiskapital efter fradrag	3.034.946	2.287.326
Risikovægtede poster udenfor handelsbeholdningen	21.265.266	16.144.678
Risikovægtede poster med markedsrisiko mv.	2.608.322	2.614.002
Risikovægtede poster i alt	23.873.588	18.758.680
Solvensprocent	12,7%	12,2%
Kernekapitalprocent	8,5%	8,3%
Kernekapitalprocent ekskl. hybrid kernekapital	8,1%	8,3%

Amagerbanken

PENGESTRØMSOPGØRELSE

Amagerbank-koncernen

	2006 t.kr.	2005 t.kr.
Årets resultat før skat	659.105	558.741
Regulering for ikke-likvide driftsposter		
• Dagsværdiregulering investeringsejendomme	(1.385)	(654)
• Af- og nedskrivninger på materielle aktiver	49.267	43.570
• Nedskrivning på udlån mv.	17.132	39.658
Årets resultat reguleret for ikke-likvide driftsposter*	724.119	641.315
Udlån og tilgodehavende hos kreditinstitutter mv.	(4.920.909)	(4.598.326)
Obligationer og aktier	(772.672)	43.193
Aktiver i midlertidig besiddelse	113.252	(59.726)
Indlån og gæld til kreditinstitutter mv.	4.025.984	4.431.324
Anden driftskapital	(59.206)	70.847
Betalt selskabsskat	(98.395)	(97.506)
Ændring i driftskapital	(1.711.946)	(210.194)
Pengestrømme fra driftsaktivitet	(987.827)	431.121
Køb af materielle anlægsaktiver	(134.874)	(87.847)
Salg af materielle anlægsaktiver	20.691	2.323
Køb og salg af associerede og tilknyttede virksomheder	37	1.924
Pengestrømme fra investeringsaktivitet	(114.146)	(83.600)
Køb og salg af egne aktier	(29.401)	54.124
Efterstillede kapitalindskud	499.021	195.385
Indfrielse af efterstillede kapitalindskud	(150.000)	0
Udstedte obligationer	1.181.106	0
Betalt udbytte og udlodninger	(73.631)	(57.450)
Pengestrømme fra finansieringsaktivitet	1.427.095	192.059
Ændring i likvider	325.122	539.580
Likvider primo	1.432.733	893.153
Likvider ultimo	1.757.855	1.432.733

* Indeholder kursreguleringer på fonds og valuta

Amagerbanken

SELSKABER, HVORI DER BESIDDES MERE END 10 % AF KAPITALEN

Kapitalandele i tilknyttede virksomheder

	Nettogæld til Amager- banken t.kr.	Aktivsum jf. seneste årsrapport t.kr.	Egenkapital jf. seneste årsrapport t.kr.	Nettoresultat jf. seneste årsrapport t.kr.	Ejer- andel i %
Datterselskaber					
Konsoliderede selskaber					
Ejendomsaktieselskabet Matr. 4285, København	30.368	31.434	482	(18)	100
Ejendomsaktieselskabet Matr. 3825, København	1.547	10.047	7.406	219	100
Investeringsanpartsselskabet AMAK 3, København	(44.909)	46.760	30.100	372	100
Ikke konsoliderede selskaber					
Investeringsanpartsselskabet AMAK 1, København	(129)	136	124	(18)	100
Investeringsanpartsselskabet AMAK 2, København	(129)	136	124	(18)	100
Midlertidigt overtagne selskaber					
Amager Øst Holding A/S, København	(54.336)	21.382	16.092	4.863	*100
Restaurationsselskabet Ny Adelgade ApS, København	3.288	3.272	(13.553)	(933)	*100
International Brands af 5.8. 1996 A/S, Ishøj	4.349	5.644	(8.157)	(345)	*100

* I henhold til lov om finansiel virksomhed § 25 medvirker banken midlertidigt ved driften af nævnte selskaber, den regnskabsmæssige værdi af selskaberne andrager 16.691 t.kr.

Amager Øst Holding A/S og Restaurationsselskabet Ny Adelgade ApS indgår i regnskabet under aktiver i midlertidig besiddelse.

Kapitalandele i associerede virksomheder

Selskabet besidder mere end 20 % af aktiekapitalen i følgende selskab: Gerhardt International 45,77 % (2005: 25,8 %). Selskabets samlede nettogæld til Amagerbanken er 146.019 t.kr. Selskabet indgår i regnskabet under aktiver i midlertidig besiddelse.

Andre selskaber, hvori banken besidder mere end 10 % af aktiekapitalen

Banken besidder mere end 10 % af aktiekapitalen i følgende selskaber: Conair A/S 15,5 % (2005: 15,5 %), JSNFA Holding A/S 12,5 % (2005: 12,5 %), Joudan A/S 10,3 % (2005: 10,3 %) samt Scandinavian Private Equity Partners A/S 15,0 % (2005: 0 %).

ANVENDT REGNSKABSPRAKSIS

Den anvendte regnskabspraksis er uændret i forhold til årsrapporten for 2005.