

## Stark avslutning på verksamhetsåret

### Verksamhetsårets fjärde kvartal 1 juni 2017 – 31 augusti 2017

- Nettoomsättningen uppgick till 281,4 (58,3) MSEK.
- Rörelseresultatet uppgick till 28,2 (-6,0) MSEK. Resultat före skatt uppgick till 18,3 (-6,0) MSEK. Periodens resultat efter skatt uppgick till 13,0 (-5,3) MSEK.
- Resultat per aktie före och efter utspädning uppgick till 0,52 (-0,20) SEK per aktie.
- Under perioden togs 9 (0) nya vindkraftverk med en total effekt om 19,4 (0,0) MW i drift.
- Under perioden överlämnades motsvarande 12,8 (4,7) vindkraftverk med en total effekt om 23,9 (6,1) MW till kunder.
- Under perioden uppgick elproduktionen från koncernens vindkraftverk till 9,9 (17,7) GWh med en genomsnittlig intäkt på 362 (363) SEK/MWh.
- I augusti färdigställdes och överlämnades vindparkerna Gunillaberg och Lunna i Jönköpings respektive Askersunds kommuner till KGAL och Tjäppeshusen i Höganäs kommun till andelsinvestorare. Totalt omfattar de två vindparkerna som avyttrats till KGAL 7 vindkraftverk av modell Vestas V100 2,2 MW med en sammanlagd effekt om 15,4 MW medan Tjäppeshusen består av 2 Vestas V100 2,0 MW vindkraftverk.

### Verksamhetsåret 1 september 2016 – 31 augusti 2017

- Nettoomsättningen uppgick till 1 065,7 (693,4) MSEK.
- Rörelseresultatet uppgick till 40,2 (-15,9) MSEK. Resultat före skatt uppgick till 34,2 (-29,1) MSEK. Verksamhetsårets resultat efter skatt uppgick till 24,5 (-23,9) MSEK.
- Resultat per aktie före och efter utspädning uppgick till 1,02 (-0,92) SEK per aktie.
- Under verksamhetsåret togs 25 (14) nya vindkraftverk med en total effekt om 72,2 (37,7) MW i drift.
- Under verksamhetsåret överlämnades motsvarande 36,8 (26,5) vindkraftverk med en total effekt om 92,8 (57,6) MW till kunder.
- Under verksamhetsåret uppgick elproduktionen från koncernens vindkraftverk till 58,6 (123,6) GWh med en genomsnittlig intäkt på 423 (375) SEK/MWh.
- För räkenskapsåret 2016/2017 föreslår styrelsen en utdelning på 1,50 (1,50) SEK per aktie.

Koncernens resultat i korthet	Q4		Helår	
	2017-06-01	2016-06-01	2016-09-01	2015-09-01
	-2017-08-31	-2016-08-31	-2017-08-31	-2016-08-31
Nettoomsättning, MSEK	281,4	58,3	1 065,7	693,4
Rörelseresultat, MSEK	28,2	-6,0	40,2	-15,9
Resultat före skatt, MSEK	18,3	-6,0	34,2	-29,1
Värdeförändringar derivat före skatt, MSEK*	-0,3	0,4	3,7	-5,0
Periodens resultat, MSEK	13,0	-5,3	24,5	-23,9
Resultat per aktie före/efter utspädning, SEK*	0,52	-0,20	1,02	-0,92
Eget kapital per aktie, SEK*	26,41	26,94	26,41	26,94
Kassaflöde från den löpande verksamheten, MSEK	77,9	13,3	91,0	134,2
Balansomslutning, MSEK	900,8	1 269,6	900,8	1 269,6
Nettoskuld - /nettokassa +, MSEK*	167,6	139,8	167,6	139,8
Orderstock per balansdagen, MSEK	1 061,0	620,7	1 061,0	620,7
Under perioden drifftagna verk, antal	9,0	-	25,0	14,0
Verk överlämnade till kund, antal	12,8	4,7	36,8	26,5
Under perioden drifftagna verk, MW	19,4	-	72,2	37,7
Verk överlämnade till kund, MW	23,9	6,1	92,8	57,6
Elproduktion, GWh	9,9	17,7	58,6	123,6
Soliditet, %*	73,2	52,9	73,2	52,9
Avkastning på eget kapital efter skatt, %*	7,9	neg	3,7	neg

\* för definition av alternativa finansiella nyckeltal se sidan 28

## Eoluskoncernen i korthet

Eolus är en av marknadens ledande vindkraftsaktörer. Eolus ska skapa värden i alla led inom ramen för projektering, etablering och drift av anläggningar för förnybar energi samt anläggningar för energilagring och erbjuda såväl lokala som internationella investerare attraktiva och konkurrenskraftiga investeringsobjekt.

Verksamheten bedrivs inom de tre segmenten projektering, elproduktion samt drift och förvaltning. Eolus huvudidé är att i segmentet projektering realisera projekt främst genom försäljning av nyckelfärdiga drifttagna anläggningar till en bred kundbas av investerare. Affärsmodellen innefattar även att delar av projektportföljen realiseras genom försäljning av projekträttigheter avseende tillståndsgivna projekt och projekt under utveckling. Eolus bedriver även elproduktion från egna vindkraftsanläggningar. I syfte att löpande utveckla och förnya vindkraftportföljen för elproduktion kan nya vindkraftverk uppföras och befintliga avyttras till kunder som vill investera i anläggningar som redan är i drift. Inom det tredje segmentet, drift och förvaltning, erbjuder Eolus ett komplett koncept för drift och förvaltning av vindkraftsanläggningar. Verksamhetens mål är att ge ägare av vindkraftsanläggningar ett bekymmersfritt ägande och säkerställa största möjliga driftnetto från anläggningarna över tid.

Koncernen består av moderbolaget Eolus Vind AB (publ) och dotterbolagen Ekovind AB, Svenska Vindbolaget AB, Blekinge Offshore AB, Eolus Elnät AB, Eolus Wind Power Management AB, SIA Eolus, Eolus Vind Norge AS, Eolus Oy, Eolus North America Inc samt dotterdotterbolaget OÜ Baltic Wind Energy. Utöver ovanstående bolag ingår även ett antal bolag bildade för att driva utveckling av specifika vindkraftsprojekt.

---

### Fakta Eolus Vind:

Antal uppförda verk:	516 st
Svensk projektportfölj, vindkraftverk:	
Landbaserade	934 st

Per den 31/8 2017

---



*Eolus VD Per Witalisson inviger vindpark Gunillaberg i Jönköpings kommun.*

## VD har ordet

Efter en stark avslutning på det fjärde kvartalet kan vi summera ett verksamhetsår där vi lyckades med det mesta som vi föresatte oss när året inleddes. I augusti överlämnade vi sju verk i parkerna Gunillaberg och Lunna till KGAL; i tid, inom budget och med gott resultat. Nästan alla andelar i Täppeshusen såldes och överlämnades till investerare.

Utöver nyetablerade verk har vi under året avyttrat 21 MW netto av egna anläggningar. På två år har det egna innehavet minskats genom försäljningar från 58 till 18 MW. Avyttringarna har i stort sett skett till bokförda värden. Kvarvarande anläggningar har bokfört värde strax över 100 MSEK, vilket motsvarar det uppskattade marknadsvärdet. Flera av de återstående anläggningarnas lokaliseringar har förutsättningar för att ersättas med nya moderna verk inom ett antal år. Försäljningarna har minskat kapitalbindningen och frigjort stora resurser för satsningar på kommande projekt.



VD Per Witalisson

Etableringen av vindpark Jenåsen har inletts. Parken består av 23 verk med en total effekt om 79 MW. Byggnationen går enligt plan och parken förväntas kunna överlämnas till Munich Re under sommaren 2018. Utöver Jenåsen pågår etablering av tvåverksprojektet Vilsseberga om 4 MW. Det projektet beräknas kunna överlämnas till våra kunder under vårt andra kvartal verksamhetsåret 2017/2018.

Vår verksamhet med teknisk och ekonomisk förvaltning av kundernas anläggningar växer. På bokslutsdagen förvaltade Eolus totalt 351 MW. Minst 83 MW tillkommer under det kommande verksamhetsåret genom de kundkontrakt som tecknats avseende projekt under byggnation.

Under det gångna verksamhetsåret etablerade vi 25 verk om totalt 73 MW. Även under verksamhetsåret 2017/2018 räknar vi med att etablera 25 verk, dock med en total effekt på 84 MW. Det innebär att verken i snitt kommer att vara 16 procent större än det gångna året. Trots att det är lika många verk som föregående år så innebär det alltså en ökad affärsvolym eftersom verken är större. Den tekniska utvecklingen går snabbt och flera tillverkare har under det senaste halvåret lanserat modeller med effekt över 4 MW och med rotordiametrar omkring 150 meter.

Kostnaderna per producerad MWh fortsätter att sjunka och vindkraft konkurrerar nu på allvar om att vara kraftslaget med allra lägst kostnad vid nyetableringar. Då elpriserna börjat stiga och spelplanen för elcertifikaten nu är klar, kan utbyggnaden komma att gå fortare än vad många tidigare har trott. Elcertifikatsystemet kommer att medföra högre kvotplikter 2018 och 2019. Överskottet av certifikat beräknas dessutom att fortsätta minska under de närmaste åren. Volymen från nya stora kommande anläggningar kommer inte att vara tillgängliga förrän 2020 och framåt. På en marknad där de kvotpliktiga köparna har en lagstiftad skyldighet att varje år köpa vissa, i stort sett kända volymer, är det min övertygelse att certifikatpriset på kort och medellång sikt stiger. På lång sikt kommer priset att bestämmas av vilken nivå som nya anläggningar behöver ovanpå elpriset för att bli lönsamma.

Trenden går tydligt mot att större verk och större parker är mest lönsamma för investerarna. Eolus resurser i form av kapital och tid kommer därför allt mer att fokuseras på ett antal prioriterade större projekt. Svängningarna i omsättning, resultat och kassaflöden kommer därmed att bli betydande. För att bedöma Eolus verksamhet kommer det bli allt viktigare att följa hur de mest prioriterade projekten utvecklas. Vi kommer därför framöver att redovisa status för hur dessa utvecklas i våra delårsrapporter och på vår hemsida. En initial sammanställning återfinns på sidan 11. Dessa åtta projekt beräknas innebära en uppskattad affärsvolym om cirka 9 miljarder SEK under de kommande åren. Utöver dessa projekt finns dessutom flera mindre projekt av god kvalitet med hög realiseringspotential i Eolus projektportfölj.

Försäljningsprocessen avseende nästa två projekt i vårt Sundsvallskluster, Kråktorpet och Nylandsbergen, har avancerat och vi har målsättningen att slutföra affärer med både kunder och leverantörer inom de närmaste månaderna. Båda projekten bedöms kunna etableras och tas i drift under kalenderåret 2019.

Med en nettokassa på 168 MSEK, en soliditet på 73 procent och en orderstock på mer än en miljard kronor, står Eolus starkt rustat för att möta en framtid där förnybar elproduktion kommer att bli allt mer dominerande på alla våra prioriterade marknader.

Hässleholm 2017-10-25

Per Witalisson  
Verkställande direktör



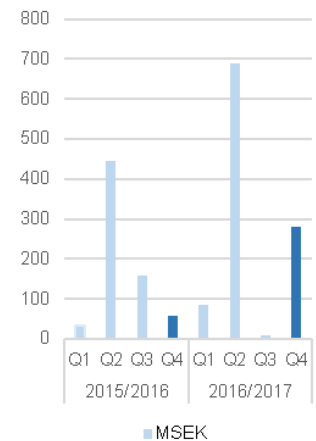
*Montering av vindmätmaster på Öyfjellet.*

## Nettoomsättning och resultat fjärde kvartalet 1 juni 2017 – 31 augusti 2017

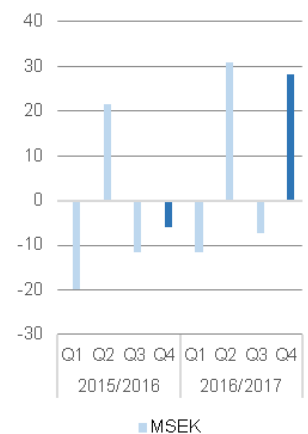
Nettoomsättningen uppgick till 281,4 (58,3) MSEK, vilket är en ökning med 223,1 MSEK jämfört med motsvarande period föregående verksamhetsår. Rörelseresultatet uppgick till 28,2 (-6,0) MSEK, vilket är en förbättring med 34,2 MSEK. Den högre omsättningen beror på att fler verk drifttagits och resultatavräknats. Under perioden har 9 vindkraftverk med en effekt om 19,4 MW uppförts, varav 18,7 MW per balansdagen överlämnats till kunder att jämföra med inga uppförda verk motsvarande period föregående verksamhetsår. Sammanlagt har 12,8 vindkraftverk med en effekt om 23,9 MW överlämnats till kunder. Motsvarande period föregående år överlämnades 4,7 vindkraftverk med en effekt om 6,1 MW. Det sammantaget förbättrade rörelseresultatet beror förutom på högre omsättning främst på lägre projekt- och omkostnader. Periodens nettoomsättning och rörelseresultat har påverkats negativt med 4,2 MSEK med anledning av slutreglering av produktionsbaserad försäljningslikvid för de vindparker som under verksamhetsåret 2014/2015 avyttrades till ewz. Verkligt värdeförändring avseende valutaderivatinstrument har påverkat rörelseresultatet negativt med 1,6 MSEK, vilket ska jämföras med positivt belopp om 3,5 MSEK för motsvarande period föregående år.

Resultat från finansiella poster uppgick till -9,9 MSEK jämfört med +/- 0 MSEK motsvarande period föregående år. Lägre belåning i koncernen har medfört lägre räntekostnader för innevarande verksamhetsår. Posten har påverkats negativt av valutaeffekter. Verkligt värdeförändring avseende räntederivatinstrument ingår med positivt belopp om 1,2 MSEK innevarande period, vilket ska jämföras med negativt belopp om -3,1 MSEK för motsvarande period föregående år.

### Nettoomsättning



### Rörelseresultat



Nettoomsättning	Q4	Q4	Helår	Helår
	2017-06-01 - 2017-08-31	2016-06-01 - 2016-08-31	2016-09-01 - 2017-08-31	2015-09-01 - 2016-08-31
KSEK				
Projektering	274 252	48 236	1 027 390	637 242
Elproduktion	3 575	6 406	24 751	46 333
Drift och Förvaltning	3 748	3 907	14 279	10 933
Eliminering	-169	-213	-752	-1 062
<b>Koncernen</b>	<b>281 406</b>	<b>58 336</b>	<b>1 065 668</b>	<b>693 446</b>

Rörelseresultat	Q4	Q4	Helår	Helår
	2017-06-01 - 2017-08-31	2016-06-01 - 2016-08-31	2016-09-01 - 2017-08-31	2015-09-01 - 2016-08-31
KSEK				
Projektering	30 056	-3 454	44 523	-17 195
Elproduktion	-2 398	-2 988	-5 753	1
Drift och Förvaltning	516	407	1 463	1 245
<b>Koncernen</b>	<b>28 173</b>	<b>-6 035</b>	<b>40 233</b>	<b>-15 949</b>

## Nettoomsättning och resultat verksamhetsåret 2016/2017

Nettoomsättningen uppgick till 1 065,7 (693,4) MSEK, vilket är en ökning med 372,2 MSEK jämfört med föregående verksamhetsår. Rörelseresultatet uppgick till 40,2 (-15,9) MSEK, vilket är en ökning med 56,1 MSEK. Den högre omsättningen är hänförlig till överlämnandet av 24,6 drifttagna verk samt 12,2 verk från lager. Det förbättrade rörelseresultatet beror främst på fler drifttagna och överlämnade verk till kunder än föregående år trots negativ valutapåverkan. Verkligt värdeförändring avseende valutaderivatinstrument har påverkat rörelseresultatet negativt med -4,6 MSEK, vilket ska jämföras -1,5 MSEK för föregående verksamhetsår.

Under verksamhetsåret har 25 vindkraftverk med en effekt om 72,2 MW tagits i drift, varav 24,6 verk överlämnats till kunder per balansdagen. Föregående år drifttogs 14 vindkraftverk med effekt om 37,7 MW varav 13,5 av dessa överlämnades till kunder.

Resultat från finansiella poster uppgick till -6,0 MSEK jämfört med -13,1 MSEK föregående år. Lägre belåning i koncernen har medfört lägre räntekostnader för innevarande verksamhetsår medan omvärdering av valutakonton har påverkat posten negativt. Verkligt värdeförändring avseende räntederivatinstrument har påverkat positivt med 8,3 MSEK innevarande verksamhetsår, vilket ska jämföras med -3,4 MSEK för föregående.

## Finansiell ställning

Balansomslutningen påverkas kraftigt av storleken på pågående vindkraftsprojekt och i vilket stadium dessa befinner sig samt nyttjande av kreditfaciliteter. När det gäller projekt som kommer att avyttras nyckelfärdiga till kunder, strävar bolaget efter kundfinansiering i takt med projektets färdigställande.

Koncernens soliditet uppgick till 73,2 procent vid verksamhetsårets utgång att jämföra med 52,9 procent vid motsvarande tidpunkt föregående verksamhetsår.

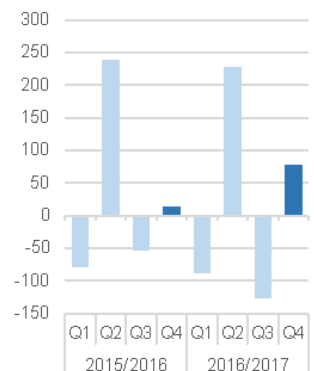
## Kassaflöde och likvida medel

Kassaflöde från den löpande verksamheten uppgick under perioden till 77,9 MSEK jämfört med 13,3 MSEK motsvarande period föregående verksamhetsår. Skillnaden beror på förbättrat rörelseresultat och lägre kapitalbindning i rörelsekapital.

Kassaflödet från investeringsverksamheten uppgick under perioden till -4,7 MSEK jämfört med -18,7 MSEK motsvarande period föregående verksamhetsår.

Kassaflödet från finansieringsverksamheten uppgick under perioden till -8,9 MSEK jämfört med -64,6 MSEK motsvarande period föregående verksamhetsår. Skillnaden beror på lägre amorteringar kopplat till lägre belåning.

**Kassaflöde, löpande verksamhet, MSEK**



Likvida medel uppgick vid verksamhetsårets utgång till 201,5 (221,5) MSEK, en minskning med 20,0 MSEK. Utöver likvida medel fanns en outnyttjad checkkredit om 75 MSEK samt två outnyttjade ram- respektive byggkrediter om totalt 855 MSEK. Byggkrediten om 600 MSEK avser etableringen av vindpark Jenåsen och resterande ramkredit är hänförlig till övrig byggverksamhet. Vid motsvarande tidpunkt föregående verksamhetsår fanns checkkredit samt ram- respektive byggkrediter outnyttjade.

### Lager av vindkraftverk, vindkraftverk under uppförande samt projekt under utveckling

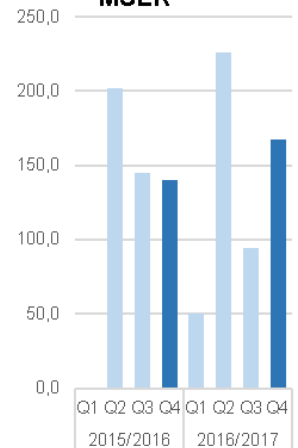
Lager av vindkraftverk, vindkraftverk under uppförande samt projekt under utveckling uppgick vid verksamhetsårets utgång till 344,8 (462,3) MSEK, vilket är en minskning med 117,5 MSEK jämfört med motsvarande tidpunkt föregående verksamhetsår. Vid periodens utgång var 25 vindkraftverk under uppförande jämfört med 16 vid motsvarande tidpunkt föregående år. Värdet av vindkraftverk under uppförande varierar kraftigt dels beroende på antal verk under uppförande, dels i vilket stadium dessa befinner sig.

Vindkraftverk som är redovisade som anläggningstillgångar är hänförliga till segmentet Elproduktion. Tillsammans med vindkraftverk redovisade som lager producerar de el som bolaget säljer. I syfte att löpande utveckla och förnya tillgångsportföljen för elproduktion kan nya vindkraftverk etableras och befintliga avyttras.

### Skulder

Vid verksamhetsårets utgång uppgick nettokassan till 167,6 MSEK att jämföra med en nettokassa om 139,8 MSEK vid motsvarande tidpunkt föregående verksamhetsår.

Nettoskuld/-kassa, MSEK



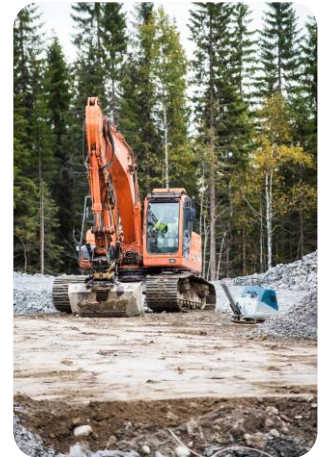
Vindpark Långmarken.



## Segmentsinformation

### Projektering

Sedan starten 1990 har Eolus utvecklats till en av de ledande vindkraftsprojektörerna i Sverige och Norden. Eolus hade till och med periodens utgång medverkat vid uppförandet av 516 vindkraftverk med en total effekt på cirka 845 MW. Projekt realiseras främst genom uppförande av vindkraftverk som avyttras nyckelfärdiga till investerare. I de fall där kundkontrakt inte ingåtts vid tidpunkten då anläggningen tas i drift så redovisas intäkter och kostnader från driften i segmentet elproduktion till dess att anläggningen avyttras. Projekt kan också realiseras genom försäljning av projekträttigheter. Resultatavräkning efter uppförande sker då godkänd provdrift genomförts. Omsättning och resultat varierar kraftigt mellan enskilda kvartal samt verksamhetsår, beroende på takten i uppförande av vindkraftsparker så väl som när avyttringar av dessa sker. Projekteringsverksamheten finansieras främst genom eget kapital, byggkrediter eller genom förskott från kunder. För närvarande bedriver Eolus projekteringsverksamhet i Sverige, Norge, Finland, USA och Baltikum.



Byggnation av vindpark Jenåsen.

### Projektering under fjärde kvartalet 1 juni 2017 – 31 augusti 2017

Omsättning från projektering och försäljning av nyckelfärdiga vindkraftsanläggningar och projekträttigheter uppgick till 274,3 (48,2) MSEK. Under perioden har 9 (0) vindkraftverk tagits i drift med en total effekt på 19,4 (0) MW. Sammanlagt har 12,8 (4,7) verk med en total effekt om 23,9 (6,1) MW överlämnats till kunder.

Den högre omsättningen är hänförlig till att fler verk överlämnats till kunder under perioden.

Periodens nettoomsättning och rörelseresultat har påverkats negativt med 4,2 MSEK med anledning av slutreglering av produktionsbaserad försäljningslikvid för de vindparker som under verksamhetsåret 2014/2015 avyttrades till ewz.

Plats	Kommun	Antal verk	Modell	Total effekt	Kund/Lager
Gunillaberg	Jönköping	4	Vestas	8,8	Kund
Lunna	Askersund	3	Vestas	6,6	Kund
Täppeshusen	Höganäs	2	Vestas	4,0	Kunder/Lager
<b>Totalt:</b>		<b>9</b>		<b>19,4</b>	

I augusti färdigställdes och överlämnades vindparkerna Gunillaberg och Lunna i Jönköpings respektive Askersunds kommuner till KGAL. Totalt omfattar de två vindparkerna 7 vindkraftverk av modell Vestas V100 2,2 MW med en sammanlagd effekt om 15,4 MW.

I augusti färdigställdes vindpark Täppeshusen i Höganäs kommun. Totalt omfattar vindparken 2 vindkraftverk av modell Vestas V100 2,0 MW. Vid färdigställandet överlämnades 26 av 32 andelar i vindparken till kunder. Resterande andelar är bokförda som lager per balansdagen.

## Projektering under verksamhetsåret 2016/2017

Omsättning från projektering och försäljning av nyckelfärdiga vindkraftsanläggningar och projekträttigheter uppgick till 1 027,4 (637,2) MSEK. Under verksamhetsåret har 25 (16) vindkraftverk tagits i drift med en total effekt på 72,2 (52,8) MW. Sammanlagt har 36,8 (26,5) verk med en total effekt om 92,8 (57,6) MW överlämnats till kunder.

Nyckeltal Projektering	Q4		Helår	
	2017-06-01 - 2017-08-31	2016-06-01 - 2016-08-31	2016-09-01 - 2017-08-31	2015-09-01 - 2016-08-31
<b>KSEK</b>				
Nettoomsättning	274 252	48 236	1 027 390	637 242
Övriga rörelseintäkter	-596	-354	2 928	1 489
Rörelseresultat	30 056	-3 454	44 523	-17 195

Projektportfölj Sverige	Koncernen 2017-08-31		Koncernen 2016-08-31	
	Antal verk	Total effekt MW	Antal verk	Total effekt MW
Förprojektering	290	915	315	1 028
Projektering	368	1 164	429	1 353
Projekt med färdiga tillstånd	251	780	282	831
Under uppförande	25	84	16	58
<b>Totalt:</b>	<b>934</b>	<b>2 944</b>	<b>1 042</b>	<b>3 270</b>

Förändring av innehav av vindkraftsanläggningar i drift, MW	Q4		Helår	
	2017-06-01 - 2017-08-31	2016-06-01 - 2016-08-31	2016-09-01 - 2017-08-31	2015-09-01 - 2016-08-31
<b>Vindkraftsanläggningar i drift vid periodens ingång</b>	<b>22,3</b>	<b>44,4</b>	<b>38,3</b>	<b>58,2</b>
<i>varav varulager</i>	-	4,4	1,2	13,6
<i>varav anläggningstillgångar</i>	22,3	40,0	37,2	44,6
Uppfört under perioden	19,4	-	72,2	37,7
Förvärvat under perioden	-	-	-	-
Avyttrat under perioden	-23,9	-6,1	-92,8	-57,6
<b>Nettoförändring vindkraftsanläggningar i drift</b>	<b>-4,5</b>	<b>-6,1</b>	<b>-20,6</b>	<b>-19,9</b>
<b>Vindkraftsanläggningar i drift vid periodens utgång</b>	<b>17,8</b>	<b>38,3</b>	<b>17,8</b>	<b>38,3</b>
<i>varav varulager</i>	0,8	1,2	0,8	1,2
<i>varav anläggningstillgångar</i>	17,0	37,2	17,0	37,2

## Orderstock

Vid rapportperiodens utgång uppgick orderstocken till 1 061,0 (620,7) MSEK.

## Prioriterade projekt

Marknadsförutsättningarna förändras snabbt när det gäller teknikutveckling, elpris och investerare. Eolus strategiska inriktning kommer att innebära stort fokus på utveckling, etablering och försäljning av ett antal prioriterade projekt de kommande åren som anses ha de allra bästa förutsättningarna att realiseras till lägst kostnad per MWh. Med färre men större etablerade vindparker kommer fluktuationerna mellan enskilda kvartal att bli större när det gäller uppförda vindkraftverk, kapitalbindning, omsättning och resultat.

För att tydliggöra informationen kring status för de prioriterade projekten kommer dessa från och med nu behandlas under en särskild rubrik i Eolus kvartalsrapporter. Motsvarande information kommer att presenteras på Eolus hemsida. Uppdateringar på hemsidan kommer att göras kvartalsvis efter publicering av kvartalsrapport eller med anledning av annan väsentlig projekthändelse som har offentliggjorts genom pressmeddelande.

För de kommande åren har nedanstående projekt högst prioritet för närvarande. Sammanställningen utesluter dock inte etableringar av andra projekt ur Eolus högkvalitativa projektportfölj som uppfyller investerarens krav och önskemål.

Projekt	Lokalisering	Antal verk	Effekt, MW	Beräknad produktion, GWh	Planerad driftsättning	Kommentar
Jenäsen	Sundsvall, Sverige, SE2	23	79	275	2018	Tioårigt elhandelsavtal med Google. Parken såld till Munich Re som beräknas tillträda anläggningen sommaren 2018. Turbinleveransavtal med Vestas har ingåtts. Byggnation av vägar och fundament pågår. Etableringen finansieras av Eolus genom byggkrediter i bank.
Nylandsbergen	Sundsvall, Sverige, SE2	18	65-76	230-250	2019	Fullt tillståndsgivet. Turbinupphandling pågår. Pågående försäljningsprocess.
Kråktorpet	Sundsvall, Sverige, SE2	43	155-181	550-590	2019	Fullt tillståndsgivet. Turbinupphandling pågår. Pågående försäljningsprocess.
Wind Wall	Tehachapi, Kalifornien, USA	11-12	38-40	135-145	2019	Repoweringprojekt. Full production tax credit säkrad för projektet.
Stigafjellet	Bjerkheim, Norge, NO2	8-9	30	110-130	2019	Fullt koncessionsgivet. Nätkapacitet reserverad. Försäljningsprocess initierad.
Sötterfällan	Jönköping, Sverige SE3	10	35-40	125-135	2019	Fullt tillståndsgivet.
Bäckhammar	Kristinehamn/Degerfors, Sverige, SE3	30	100-130	350-400	2019	Fullt tillståndsgivet. Turbinupphandlingsprocess initierad.
Öyfjellet	Vefsn, Norge, NO4	80-100	330	1 200-1 500	2021	Fullt koncessionsgivet. Nätkapacitet reserverad.

## Elproduktion

Koncernen bedriver elproduktion från egna vindkraftsanläggningar bokförda antingen som anläggningstillgångar eller varulager. Intäkterna kommer från försäljning av el och från försäljning av de elcertifikat som tilldelas producenter av förnybar el. I syfte att löpande utveckla och förnya tillgångsportföljen för elproduktion kan nya vindkraftverk uppföras och befintliga avyttras. Detta leder till svängningar i mängden producerad och försäld el.

### Elproduktion under fjärde kvartalet 1 juni 2017 – 31 augusti 2017

Elproduktionen från koncernens vindkraftverk uppgick till 9,9 GWh, jämfört med 17,7 GWh för motsvarande period föregående verksamhetsår. För jämförbara anläggningar har produktionen varit väsentligt högre än motsvarande period föregående verksamhetsår. Omsättningen från segmentet elproduktion uppgick till 3,6 (6,4) MSEK. Minskningen blir en följd av strategin att minska antalet ägda verk. Den genomsnittliga intäkten för elproduktionen uppgick till 362 (363) SEK/MWh.

Under perioden var priserna på el genomsnittligt något högre än motsvarande månader under föregående verksamhetsår. För elområde 3 uppgick det genomsnittliga elpriset på Nordpool under kvartalet till 294 SEK/MWh jämfört med 293 SEK/MWh samma period föregående år. Motsvarande siffror för elområde 4 var 298 SEK/MWh jämfört med 293 SEK/MWh året innan. Under perioden har det genomsnittliga månadspriset varit stigande.

Under perioden har prisbilden på elcertifikat varit lägre jämfört med motsvarande period föregående verksamhetsår. Det genomsnittliga månatliga spotpriset för elcertifikat handlade hos SKM var cirka 56 SEK under kvartalet, jämfört med cirka 128 SEK för motsvarande period föregående verksamhetsår.

Som ett resultat av bolagets strategi att avyttra egna anläggningar uppgår nu bokfört värde på egna anläggningar till cirka 100 MSEK. Detta minskar Eolus direkta exponering mot prisutvecklingen på elmarknaden och har frigjort resurser för projektering och uppförande av nya anläggningar till kunder. Totalt under verksamhetsåret har det egna ägandet av vindkraft minskat med 20,6 MW.



*Invigning av vindpark  
Gunillaberg.*

## Elproduktion under verksamhetsåret 2016/2017

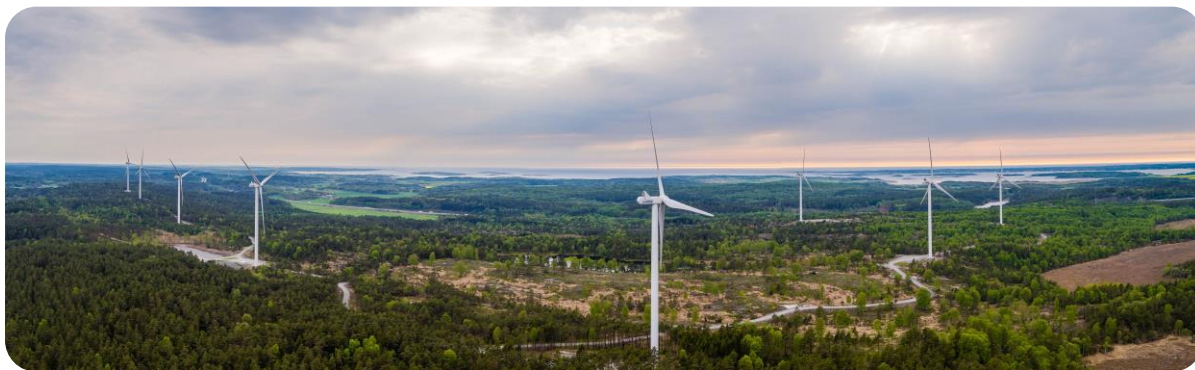
Elproduktionen från koncernens vindkraftverk uppgick till 58,6 GWh, jämfört med 123,6 GWh under föregående verksamhetsår. För jämförbara anläggningar har produktionen varit väsentligt högre än föregående verksamhetsår. Omsättningen från segmentet elproduktion uppgick till 24,8 (46,3) MSEK med en genomsnittlig intäkt om 423 (375) SEK/MWh. Den lägre omsättningen är hänförlig till strategin att minska antalet ägda verk.

Sammanlagt har 12,2 egna verk avyttrats under året.

Nyckeltal Elproduktion	Q4		Helår	
	2017-06-01 - 2017-08-31	2016-06-01 - 2016-08-31	2016-09-01 - 2017-08-31	2015-09-01 - 2016-08-31
KSEK				
Nettoomsättning	3 575	6 406	24 751	46 333
Övriga rörelseintäkter*	1 550	170	4 472	725
Rörelseresultat	-2 398	-2 988	-5 753	1
Elproduktion, MWh	9 873	17 652	58 564	123 622

\* Från 1 september 2016 har Eolus ändrat klassificeringen av intäkter och kostnader avseende vidarefakturerade driftrelaterade kostnader. Omklassificering har ej skett på jämförelseperioder vilket påverkar jämförbarheten. För ytterligare information se redovisningsprinciperna.

Vid rapportperiodens utgång ägde koncernen en installerad effekt om sammanlagt 17,8 MW med en beräknad årlig produktion om cirka 40,2 GWh. Av andelen utgör 17,0 MW respektive 37,4 GWh anläggningstillgångar. Resterande 0,8 MW respektive 2,8 GWh utgör lager.



Vindpark Iglasjön.

## Drift- och förvaltning

Eolus har genom åren byggt upp en omfattande kompetens inom i stort sett alla de områden som berörs vid uppförande och drift av vindkraftverk. Bolaget har under lång tid med hjälp av egen personal erbjudit tekniska och administrativa konsulttjänster åt vindkraftsintressenter. Eolus kan därmed erbjuda kompletta drift- och administrationstjänster åt ägare av vindkraftsanläggningar för ett tryggt ägande där intäkter maximeras och produktionsbortfall minimeras. Eolus ser en ökande efterfrågan på dessa tjänster både från stora institutionella investerare som äger större vindparker och från lokala aktörer med mindre anläggningar. Verksamheten ger Eolus stabila, återkommande och långsiktiga intäktsströmmar.



Byggnation av vindpark Jenåsen.

### Drift och förvaltning under fjärde kvartalet 1 juni 2017 – 31 augusti 2017

Omsättningen från drift- och förvaltning av vindkraftsanläggningar uppgick till 3,7 (3,9) MSEK varav 3,6 (3,8) MSEK till externa kunder.

### Drift och förvaltning under verksamhetsåret 2016/2017

Omsättningen från drift- och förvaltning av vindkraftsanläggningar uppgick till 14,3 (10,9) MSEK varav 13,9 (10,5) MSEK till externa kunder. Vid rapportperiodens utgång hade Eolus drift- och förvaltningsuppdrag för egen och kunders räkning på totalt 351,0 (293,1) MW varav 335,5 (262,0) till externa kunder. Utöver dessa uppdrag finns drift- och administrationsavtal tecknade för vindparkerna Jenåsen (79 MW) och Vilseberga (4 MW) som färdigställs under verksamhetsåret 2017/2018.

Nyckeltal Drift och förvaltning	Q4		Helår	
	2017-06-01 - 2017-08-31	2016-06-01 - 2016-08-31	2016-09-01 - 2017-08-31	2015-09-01 - 2016-08-31
KSEK				
Nettoomsättning	3 748	3 907	14 279	10 933
Övriga rörelseintäkter*	1 849	-	9 979	-
Rörelseresultat	516	407	1 463	1 245

\* Från 1 september 2016 har Eolus ändrat klassificeringen av intäkter och kostnader avseende vidarefakturerade driftrelaterade kostnader. Omklassificering har ej skett på jämförelseperioder vilket påverkar jämförbarheten. För ytterligare information se redovisningsprinciperna.

## Framtidsutsikter

Det pågår en snabb och stark förändringsprocess på energimarknaden. Med låga ersättningsnivåer för el påverkas hela energisektorn och ingen produktionsmetod står opåverkad från denna marknadsutveckling. Även om de globala priserna på fossilbaserad energiproduktion i stor utsträckning styr prisbildningen ser vi att investeringarna i förnybara produktionsmetoder står för en majoritet av de nya investeringarna i ett globalt perspektiv. I ett svenskt perspektiv har vindkraften haft en fantastisk utveckling och gått från 1 TWh producerad el under 2006 till omkring 15,5 TWh 2016. Under 2017 kommer produktionen att vara högre på grund av fortsatt utbyggnad och bättre vindresurser än under 2016. Vindkraft är numera väletablerat som landets tredje största elproduktionsmetod efter vattenkraft och kärnkraft.



Vindmätning på Öyfjellet.

Energiöverenskommelsen från sommaren 2016 innebär en målsättning att Sverige ska ställa om till en elproduktion som till 100 procent är förnybar. Överenskommelsen innehåller ett nytt mål för utbyggnaden med 18 TWh inom elcertifikatsystemet mellan 2021 och 2030. Med rådande kostnadsläge för att etablera ny förnybar elproduktion kommer en stor del av dessa investeringar att ske i vindkraft.

Under de senaste åren har det producerats mer el än vad som konsumerats på svenska marknaden vilket gett Sverige möjligheter att bli nettoexportör av el. Sverige har stora möjligheter att bli ett grönt batteri för Europa med stor produktion av koldioxidfri elproduktion som kan ersätta smutsig fossilbaserad kraft i andra länder. Fortsatta möjligheter att exportera el är positivt för Sverige varför det är viktigt att fortsätta utbyggnaden av överföringskapacitet inte bara inom landet utan också till andra länder. Att energiuppbyggnaden tar ställning för utbyggd överföringskapacitet för att möjliggöra export är därför positivt. Med framtida möjligheter att lagra el finns stora möjligheter för Sverige att ha en högre andel intermittenta kraftslag som vind och sol än idag.

Eolus bedriver idag verksamhet på ett antal marknader utöver den svenska. För närvarande är de mest attraktiva marknaderna där Eolus bedriver verksamhet utöver Sverige de norska och amerikanska marknaderna. Utöver prioriterade projekt på den svenska marknaden är det på dessa marknader Eolus identifierat prioriterade projekt ur projektportföljen för de kommande åren. Det har spekulerats i vilken betydelse den amerikanska administrationens positiva syn på fossilbaserad elproduktion skulle ha för utbyggnaden av förnybar produktion i USA. Dock kan konstateras att tillväxtpotentialen bedöms som fortsatt mycket god då det finns offensiva mål för vindkraftsutbyggnaden nationellt såväl som på delstatlig nivå samt långsiktiga federala skatteregler som är gynnsamma för vindkraft.

Landbaserad vindkraft är ett av de absolut billigaste sätten att tillföra ny produktionskapacitet. Kostnaden för att etablera ny vindkraft är redan idag lägre än kostnaderna för att etablera ny kärnkraft och Eolus målsättning är att fortsätta pressa kostnaderna per producerad MWh. Effektiviseringar i hela värdekedjan av ett vindkraftsprojekts livslängd för att möta investerarnas avkastningskrav är en nödvändighet. Genom markant sänkta kostnader för att etablera vindkraft kan projekt fortsatt realiseras med lönsamhet för den slutlige investeraren även i tider med låga samlade ersättningsnivåer för el och elcertifikat. Eolus långa erfarenhet av att uppföra vindkraftsanläggningar tillsammans med de fullständiga drift- och förvaltningstjänster bolaget erbjuder gör att bolaget

fortsatt ska kunna erbjuda attraktiva investeringsobjekt till olika kategorier av investerare men huvudsakligen kundgrupper som investerar i stora produktionsanläggningar. Med färre men större etablerade vindparker på de för Eolus prioriterade marknaderna kommer fluktuationerna mellan enskilda kvartal att bli större vad gäller antalet uppförda vindkraftverk samt vad gäller omsättning och resultat.

## Moderbolaget

Nettoomsättningen för det fjärde kvartalet uppgick till 257,2 (19,2) MSEK med ett resultat efter finansiella poster på 36,2 (12,8) MSEK och periodens resultat uppgick till 99,4 (33,9) MSEK. Moderbolagets likvida medel uppgick vid periodens utgång till 181,4 MSEK att jämföra med 211,5 MSEK vid motsvarande tidpunkt föregående verksamhetsår. Moderbolagets soliditet uppgick till 74,0 procent jämfört med 46,8 procent föregående år.

## Redovisningsprinciper

Koncernredovisningen för Eoluskoncernen har upprättats i enlighet med International Financial Reporting Standards (IFRS), såsom de antagits av EU.

Delårsrapporten är upprättad enligt IAS 34 Delårsrapportering samt Årsredovisningslagen.

Moderbolaget Eolus Vind AB tillämpar Årsredovisningslagen och RFR 2 Redovisning för juridiska personer.

Från och med 1 september 2016 redovisar Eolus vidarefakturerade driftrelaterade kostnader på raden "Övriga externa kostnader". Motsvarande vidarefakturerade intäkter redovisas på raden "Övriga rörelseintäkter". Innan 1 september 2016 har kostnader och intäkter för sådana driftrelaterade kostnader netto redovisats på raden "Övriga externa kostnader". Det har inte varit praktiskt genomförbart för Eolus att ändra klassificeringen för de jämförelseperioder som presenteras i denna finansiella rapport. På de ställen i den finansiella rapporten som detta har påverkat jämförbarheten lämnas upplysning om detta. Den ändrade hanteringen har inte påverkat Totalresultat eller eget kapital.

Förutom ovanstående förändring överensstämmer de redovisningsprinciper som tillämpas med de redovisningsprinciper som användes vid upprättandet av den senaste årsredovisningen. Inga nya redovisningsprinciper gällande från 1 september 2016 har väsentligen påverkat koncernen.



## Risker och osäkerhetsfaktorer

För en beskrivning av risker och osäkerhetsfaktorer hänvisas till sid 36–37 i Eolus årsredovisning för 2015/2016. Inga andra väsentliga risker och osäkerhetsfaktorer har identifierats under den senaste perioden. På balansdagen hade moderbolaget utestående valutaterminer och valutaswappar uppgående till 13,0 (13,0) MEUR. Dessa hade ett negativt marknadsvärde om -0,5 (+4,1) MSEK. Dotterbolaget Ekovind AB har ingått swapavtal avseende räntesäkring av skulder till kreditinstitut för egna vindkraftsanläggningar. Dessa hade på balansdagen ett negativt marknadsvärde om -14,6 (-38,8) MSEK. Marknadsvärdet redovisas i koncernens Rapport i sammandrag över finansiell ställning under posterna Derivatinstrument.

## Personal

Genomsnittligt antal anställda i koncernen uppgick under verksamhetsåret till 33 (33).

## Eolusaktien

Eolus B-aktie handlas sedan den 2 februari 2015 på Small Cap på Nasdaq Stockholm och innan dess på NASDAQ OMX First North Premier i Stockholm. Mellan den 1 juni 2017 och den 31 augusti 2017 omsattes 1 986 161 aktier till kurser mellan 20,20 och 23,10 SEK, med ett medelpris på 21,29 SEK. Under verksamhetsåret 1 september 2016 till 31 augusti 2017 omsattes 9 186 097 aktier till kurser mellan 19,60 och 26,50 SEK, med ett medelpris på 21,95 SEK. Senaste betalkurs den 25 oktober 2017 var 23,00 SEK.

## Utdelning och årsstämma

Styrelsen har antagit en utdelningspolicy innebärande att Eolus aktieutdelning över en längre period ska följa resultatet och motsvara 20-50 procent av bolagets vinst efter skatt. Utdelningen ska dock anpassas efter bolagets investeringsbehov och finansiella ställning.

För verksamhetsåret 2015/2016 beslutade årsstämman den 28 januari 2017 om en utdelning motsvarande 1,50 (1,50) SEK per aktie. Utbetalning av utdelningen skedde den 3 februari 2017.

För räkenskapsåret 2016/2017 föreslår styrelsen en utdelning om 1,50 (1,50) per aktie. Föreslagen utdelning bedöms vara försvarlig med hänsyn till finansiell ställning och kommande likviditetsbehov.

Årsredovisning kommer att offentliggöras den 5 december 2017. Årsstämman kommer att hållas i Hässleholm lördagen den 27 januari 2018.

## Transaktioner med närstående

Inga transaktioner med närstående har skett under verksamhetsåret.

Resultaträkning i sammandrag koncernen		Q4	Q4	Helår	Helår
		2017-06-01	2016-06-01	2016-09-01	2015-09-01
KSEK	Not	-2017-08-31	-2016-08-31	-2017-08-31	-2016-08-31
Nettoomsättning	1	281 406	58 336	1 065 668	693 446
Övriga rörelseintäkter		2 803	-184	17 379	2 215
		<b>284 209</b>	<b>58 152</b>	<b>1 083 047</b>	<b>695 661</b>
<b>Rörelsens kostnader</b>					
Förändring av lager av vindkraftverk, vindkraftverk under uppförande och projekt under utveckling		7 421	175 141	-183 858	73 558
Kostnad för varor och projektering		-234 595	-218 372	-739 026	-681 186
Övriga externa kostnader		-11 688	-8 287	-54 382	-43 615
Personalkostnader		-6 544	-8 387	-30 650	-28 175
Avskrivningar och nedskrivningar av materiella anläggningstillgångar		-4 360	-5 836	-23 423	-26 719
Resultat från andelar i intresseföretag		-2 570	-1 209	-2 570	-1 309
Övriga rörelsekostnader	2	-3 700	2 762	-8 904	-4 165
<b>Rörelseresultat</b>		<b>28 173</b>	<b>-6 035</b>	<b>40 233</b>	<b>-15 949</b>
Resultat från finansiella poster	3	-9 915	-2	-6 009	-13 108
<b>Resultat före skatt</b>		<b>18 258</b>	<b>-6 038</b>	<b>34 224</b>	<b>-29 057</b>
Skatt på periodens resultat		-5 302	757	-9 720	5 139
<b>Periodens resultat</b>		<b>12 956</b>	<b>-5 281</b>	<b>24 504</b>	<b>-23 918</b>
Hänförligt till moderföretagets aktieägare		13 022	-5 086	25 317	-22 925
Hänförligt till innehav utan bestämmande inflytande		-66	-197	-813	-993
<b>Periodens resultat</b>		<b>12 956</b>	<b>-5 281</b>	<b>24 504</b>	<b>-23 918</b>
Utestående/genomsnittligt antal aktier (tusental)		24 907	24 907	24 907	24 907
Resultat per aktie (SEK) före/efter utspädning		0,52	-0,20	1,02	-0,92

### Rapport i sammandrag totalresultat koncernen

KSEK					
<b>Periodens resultat</b>		<b>12 956</b>	<b>-5 281</b>	<b>24 504</b>	<b>-23 918</b>
<b>Övrigt totalresultat</b>					
Poster som kan komma att omklassificeras till resultaträkning					
Omräkningsdifferens		239	-108	172	-3
<b>Övrigt totalresultat, netto efter skatt</b>		<b>239</b>	<b>-108</b>	<b>172</b>	<b>-3</b>
<b>Periodens totalresultat</b>		<b>13 196</b>	<b>-5 389</b>	<b>24 677</b>	<b>-23 921</b>
Hänförligt till moderföretagets aktieägare		13 444	-5 192	25 729	-22 928
Hänförligt till innehav utan bestämmande inflytande		-249	-197	-1 053	-993
<b>Periodens totalresultat</b>		<b>13 196</b>	<b>-5 389</b>	<b>24 677</b>	<b>-23 921</b>

<b>Rapport i sammandrag över finansiell ställning koncernen</b>			
<b>KSEK</b>	<b>Not</b>	<b>2017-08-31</b>	<b>2016-08-31</b>
<b>TILLGÅNGAR</b>			
<b>Anläggningstillgångar</b>			
Materiella anläggningstillgångar		111 443	259 323
Innehav i intresseföretag		3 763	8 076
Uppskjutna skattefordringar		2 236	41
Övriga finansiella tillgångar	5	30 517	24 356
<b>Summa anläggningstillgångar</b>		<b>147 959</b>	<b>291 795</b>
<b>Omsättningstillgångar</b>			
Lager av vindkraftverk, vindkraftverk under uppförande samt projekt under utveckling		344 840	462 301
Förskott till leverantörer		128 435	204 597
Kundfordringar	5	25 686	28 793
Derivatinstrument	5	-	4 130
Aktuella skattefordringar		-	19 095
Övriga kortfristiga fordringar	5	44 493	29 131
Förutbetalda kostnader och upplupna intäkter		7 840	8 225
Likvida medel	5	201 509	221 549
<b>Summa omsättningstillgångar</b>		<b>752 805</b>	<b>977 821</b>
<b>SUMMA TILLGÅNGAR</b>		<b>900 764</b>	<b>1 269 616</b>
<b>KSEK</b>			
	<b>Not</b>	<b>2017-08-31</b>	<b>2016-08-31</b>
<b>EGET KAPITAL OCH SKULDER</b>			
<b>Eget kapital</b>			
Eget kapital hänförligt till Eolus aktieägare		657 791	671 026
Innehav utan bestämmande inflytande		1 719	140
<b>Summa eget kapital</b>		<b>659 510</b>	<b>671 166</b>
<b>Långfristiga skulder</b>			
Långfristiga räntebärande skulder till kreditinstitut	4,5	12 740	50 216
Långfristiga avsättningar		3 789	7 599
Uppskjutna skatteskulder		57 291	77 765
Övriga långfristiga skulder		797	854
<b>Summa långfristiga skulder</b>		<b>74 617</b>	<b>136 434</b>
<b>Kortfristiga skulder</b>			
Kortfristiga räntebärande skulder till kreditinstitut	4,5	21 169	31 558
Leverantörsskulder	5	28 276	109 998
Derivatinstrument	5	15 097	38 753
Aktuella skatteskulder		15 598	76
Upplupna kostnader och förutbetalda intäkter		32 483	15 678
Förskott från kunder		51 300	237 831
Övriga kortfristiga skulder	5	2 714	28 122
<b>Summa kortfristiga skulder</b>		<b>166 637</b>	<b>462 017</b>
<b>SUMMA EGET KAPITAL OCH SKULDER</b>		<b>900 764</b>	<b>1 269 616</b>

Rapport i sammandrag över kassaflöden koncernen		Q4	Q4	Helår	Helår
		2017-06-01	2016-06-01	2016-09-01	2015-09-01
KSEK	Not	-2017-08-31	-2016-08-31	-2017-08-31	-2016-08-31
<b>Löpande verksamhet</b>					
Rörelseresultat		28 173	-6 035	40 233	-15 949
Justering för icke kassaflödespåverkande poster	6	4 633	6 864	23 715	27 000
		<b>32 806</b>	<b>829</b>	<b>63 948</b>	<b>11 051</b>
Erhållen ränta		-4	1 523	730	1 081
Erlagd ränta		-1 331	-3 212	-8 632	-11 650
Betald inkomstskatt		-4 843	19 793	-1 175	-6 814
<b>Kassaflöde från den löpande verksamheten före förändringar av rörelsekapital</b>		<b>26 628</b>	<b>18 932</b>	<b>54 871</b>	<b>-6 333</b>
Kassaflöde från förändring av rörelsekapital		51 229	-5 634	36 100	140 522
<b>Kassaflöde från den löpande verksamheten</b>		<b>77 857</b>	<b>13 299</b>	<b>90 971</b>	<b>134 190</b>
Förvärv av materiella anläggningstillgångar		-4 852	-255	-6 698	-2 503
Försäljning av materiella anläggningstillgångar		-53	379	606	13 836
Förvärv av andelar i koncernföretag		-	-30	-4 009	-450
Förvärv av finansiella anläggningstillgångar		-	-18 857	-	-22 152
Försäljning av finansiella anläggningstillgångar		231	20	383	873
<b>Kassaflöde från investeringsverksamheten</b>		<b>-4 674</b>	<b>-18 743</b>	<b>-9 718</b>	<b>-10 395</b>
Amortering lån		-8 889	-64 641	-47 865	-107 141
Lösen räntederivat		-	-	-15 810	-
Kapitaltillskott		15	88	-	749
Utbetald utdelning		-	-	-37 361	-37 361
<b>Kassaflöde från finansieringsverksamheten</b>		<b>-8 873</b>	<b>-64 554</b>	<b>-101 036</b>	<b>-143 754</b>
<b>Periodens kassaflöde</b>		<b>64 310</b>	<b>-69 998</b>	<b>-19 784</b>	<b>-19 959</b>
Likvida medel vid periodens början		137 315	291 508	221 549	241 522
Valutakursdifferens i likvida medel		-115	40	-256	-13
<b>Likvida medel vid periodens slut</b>		<b>201 509</b>	<b>221 549</b>	<b>201 509</b>	<b>221 549</b>

## Rapport i sammandrag över förändring eget kapital koncernen

KSEK	Aktie- kapital	Övrigt tillskjutet kapital	Reserver	Balanserat resultat	Summa Eolus aktieägare	Innehav utan bestämmande inflytande	Totalt eget kapital
<b>Per 1 september 2015</b>	<b>24 907</b>	<b>190 843</b>	<b>-39</b>	<b>515 602</b>	<b>731 313</b>	<b>51</b>	<b>731 364</b>
Periodens resultat				-22 925	-22 925	-993	-23 918
Övrigt total resultat			-3		-3		-3
<b>Summa Totalresultat</b>			<b>-3</b>	<b>-22 925</b>	<b>-22 928</b>	<b>-993</b>	<b>-23 921</b>
<b>Transaktioner med aktieägare</b>							
Utbetald utdelning				-37 361	-37 361		-37 361
Kapitaltillskott från ägare utan bestämmande inflytande						1 082	1 082
<b>Per 31 augusti 2016</b>	<b>24 907</b>	<b>190 843</b>	<b>-42</b>	<b>455 315</b>	<b>671 026</b>	<b>140</b>	<b>671 166</b>
<b>Per 1 september 2016</b>	<b>24 907</b>	<b>190 843</b>	<b>-42</b>	<b>455 315</b>	<b>671 026</b>	<b>140</b>	<b>671 166</b>
Periodens resultat				25 317	25 317	-813	24 504
Övrigt total resultat			412		412	-240	172
<b>Summa Totalresultat</b>			<b>412</b>	<b>25 317</b>	<b>25 729</b>	<b>-1 053</b>	<b>24 677</b>
<b>Transaktioner med aktieägare</b>							
Förvärv av aktier från ägare utan bestämmande inflytande				10	10	-10	-
Innehav utan bestämmande inflytande som uppkommit vid förvärv av dotterbolag					-	2 641	2 641
Förändring kapitalandelar i intressebolag				-1 610	-1 610		-1 610
Utbetald utdelning				-37 361	-37 361		-37 361
<b>Per 31 augusti 2017</b>	<b>24 907</b>	<b>190 843</b>	<b>369</b>	<b>441 673</b>	<b>657 791</b>	<b>1 719</b>	<b>659 510</b>

## Not 1 Segmentsinformation

Q4 2017-06-01-2017-08-31, KSEK	Projektering	Elproduktion	Drift och förvaltning	Gemensamt, eliminerings	Koncern
Nettoomsättning	274 252	3 575	3 748	-169	281 406
Övriga rörelseintäkter*	-596	1 550	1 849	-	2 803
Kostnader	-243 601	-7 523	-5 081	169	-256 036
- varav avskrivningar och nedskrivningar	(-266)	(-4 077)	(-17)	-	(-4 360)
<b>Segmentets rörelseresultat</b>	<b>30 056</b>	<b>-2 398</b>	<b>516</b>	<b>-</b>	<b>28 173</b>
Resultat från finansiella poster					-9 915
<b>Resultat före skatt</b>					<b>18 258</b>
Skatt på periodens resultat					-5 302
<b>Periodens resultat</b>					<b>12 956</b>

\* Från 1 september 2016 har Eolus ändrat klassificeringen av intäkter och kostnader avseende vidarefakturerade driftrelaterade kostnader. Omklassificering har ej skett på jämförelseperioder vilket påverkar jämförbarheten. För ytterligare information se redovisningsprinciperna.

Q4 2016-06-01-2016-08-31, KSEK	Projektering	Elproduktion	Drift och förvaltning	Gemensamt, eliminerings	Koncern
Nettoomsättning	48 236	6 406	3 907	-213	58 336
Övriga rörelseintäkter	-354	170	-	-	-184
Kostnader	-51 337	-9 564	-3 500	213	-64 188
- varav avskrivningar och nedskrivningar	(-356)	(-5 480)	-	-	(-5 836)
<b>Segmentets rörelseresultat</b>	<b>-3 454</b>	<b>-2 988</b>	<b>407</b>	<b>-</b>	<b>-6 035</b>
Resultat från finansiella poster					-2
<b>Resultat före skatt</b>					<b>-6 038</b>
Skatt på periodens resultat					757
<b>Periodens resultat</b>					<b>-5 281</b>

Segmentens tillgångar	Projektering	Elproduktion	Drift och förvaltning	Gemensamt	Koncern
Per 31 augusti 2017	520 326	100 908		279 530	900 764
Per 31 augusti 2016	702 283	256 409		310 924	1 269 616

Helår 2016-09-01-2017-08-31, KSEK	Projektering	Elproduktion	Drift och förvaltning	Gemensamt, elimineringar	Koncern
Nettoomsättning	1 027 390	24 751	14 279	-752	1 065 668
Övriga rörelseintäkter	2 928	4 472	9 979	-	17 379
Kostnader	-985 795	-34 976	-22 795	752	-1 042 814
- varav avskrivningar och nedskrivningar	(-1 282)	(-22 109)	(-32)	-	(-23 423)
<b>Segmentets rörelseresultat</b>	<b>44 523</b>	<b>-5 753</b>	<b>1 463</b>	<b>-</b>	<b>40 233</b>
Resultat från finansiella poster					-6 009
<b>Resultat före skatt</b>					<b>34 224</b>
Skatt på periodens resultat					-9 720
<b>Periodens resultat</b>					<b>24 504</b>

Helår 2015-09-01-2016-08-31, KSEK	Projektering	Elproduktion	Drift och förvaltning	Gemensamt, elimineringar	Koncern
Nettoomsättning	637 242	46 333	10 933	-1 062	693 446
Övriga rörelseintäkter	1 489	725	-	-	2 215
Kostnader	-655 927	-47 058	-9 688	1 062	-711 610
- varav avskrivningar och nedskrivningar	(-1 989)	(-24 730)	-	-	(-26 719)
<b>Segmentets rörelseresultat</b>	<b>-17 195</b>	<b>1</b>	<b>1 245</b>	<b>-</b>	<b>-15 949</b>
Resultat från finansiella poster					-13 108
<b>Resultat före skatt</b>					<b>-29 057</b>
Skatt på periodens resultat					5 139
<b>Periodens resultat</b>					<b>-23 918</b>

### Not 2 Övriga rörelsekostnader

Värdeförändringar derivatinstrument avseende valutasäkringar ingår för kvartalet med negativ resultatpåverkan -1 602 (+3 528) KSEK.

### Not 3 Resultat från finansiella poster

Värdeförändringar derivatinstrument avseende räntesäkringar medför för kvartalet positiv resultatpåverkan om +1 261 (-3 144) KSEK.

### Not 4 Ställda säkerheter

Ställda säkerheter uppgår till 673 373 (731 790) KSEK.

## Not 5 Finansiella instrument - upplysningar om verkligt värde per klass

Koncernen 2017-08-31, KSEK	Redovisat värde	Verkligt värde	Nivå
<b>Tillgångar i balansräkningen</b>			
<b>Finansiella tillgångar som kan säljas</b>			
Övriga finansiella tillgångar	25 517	25 517	2
<b>Lånefordringar och kundfordringar</b>			
Likvida medel	201 509	201 509	2
Kundfordringar	25 686	25 686	2
Övriga kortfristiga fordringar	1 157	1 157	2
Spärrade bankmedel	24 632	24 632	2
Upplupna ränteintäkter	328	328	2
<b>Skulder i balansräkningen</b>			
<b>Skulder värderade till verkligt värde via resultaträkningen</b>			
<b>Derivatskulder</b>			
Valutaterminer	154	154	2
Valutasw appar	309	309	2
Räntesw appar	14 634	14 634	2
<b>Skulder värderade till upplupet anskaffningsvärde</b>			
Räntebärande skulder	33 909	33 909	2
Leverantörsskulder	28 276	28 276	2
Övriga skulder	-	-	2
Upplupna räntekostnader	29	29	2
<hr/>			
Koncernen 2016-08-31, KSEK	Redovisat värde	Verkligt värde	Nivå
<b>Tillgångar i balansräkningen</b>			
<b>Finansiella tillgångar som kan säljas</b>			
Övriga finansiella tillgångar	24 356	24 356	2
<b>Tillgångar värderade till verkligt värde via resultaträkningen</b>			
Valutaderivat	4 130	4 130	2
<b>Lånefordringar och kundfordringar</b>			
Likvida medel	221 549	221 549	2
Kundfordringar	28 793	28 793	2
Övriga kortfristiga fordringar	1 121	1 121	2
Spärrade bankmedel	24 733	24 733	2
Upplupna ränteintäkter	15	15	2
<b>Skulder i balansräkningen</b>			
<b>Skulder värderade till verkligt värde via resultaträkningen</b>			
<b>Derivatskulder</b>			
Räntesw appar	38 753	38 753	2
<b>Skulder värderade till upplupet anskaffningsvärde</b>			
Räntebärande skulder	81 774	81 774	2
Leverantörsskulder	109 998	109 998	2
Övriga skulder	414	414	2
Upplupna räntekostnader	155	155	2



### Derivatinstrument

Eolus tillämpar inte säkringsredovisning. Derivatinstrument för hantering av valuta- och ränterisk redovisas som omsättnings-tillgångar eller kortfristiga skulder och klassificeras som innehav för handel. Värdeförändringar i valutaderivat redovisas i resultaträkningen som övriga rörelseintäkter eller övriga rörelsekostnader. Värdeförändringar i räntederivat redovisas i finansnettot.

### Beskrivning av verkligt värde

#### Räntebärande skulder

Verkligt värde för räntebärande skulder beräknas genom en diskontering av framtida kassaflöden av kapitalbelopp och ränta diskonterade till aktuell marknadsränta.

#### Derivat

Valutaterminer värderas till verkligt värde genom en diskontering av skillnaden mellan den avtalade terminkursen och den terminkurs som kan tecknas på balansdagen för den återstående kontraktperioden. Det verkliga värdet för ränteswappar baseras på en diskontering av beräknade framtida kassaflöden enligt kontraktets villkor och förfalldagar med utgångspunkt i marknadsräntan.

#### Övriga finansiella tillgångar och skulder

För kundfordringar, övriga fordringar/skulder, upplupna intäkter och kostnader samt leverantörsskulder med en kvarvarande löptid på mindre än 6 månader anses det redovisade värdet reflektera verkligt värde.

### Not 6 Ej kassaflödespåverkande poster

	Q4	Q4	Helår	Helår
	2017-06-01	2016-06-01	2016-09-01	2015-09-01
Koncernen, KSEK	-2017-08-31	-2016-08-31	-2017-08-31	-2016-08-31
<b>Ej kassaflödespåverkande poster</b>				
Av- och nedskrivning samt återförda nedskrivningar materiella anläggningstillgångar	4 360	5 937	23 423	26 719
Orealiserade valutakursdifferenser	-4 631	4 718	-148	1 215
Realisationsvinster från avyttringar av anläggningstillgångar	5	-136	-319	-390
Förändringar av avsättningar	-1 497	-357	-3 833	-1 240
Värdering av derivat till verkligt värde	1 603	-3 529	4 592	1 523
Realisationsresultat och uppskjuten likvid vid avyttring av dotterbolag	-	-280	-	-1 337
Övrigt	4 793	511	-	511
<b>Summa</b>	<b>4 633</b>	<b>6 864</b>	<b>23 715</b>	<b>27 000</b>

Moderbolagets resultaträkning i sammandrag	Q4		Helår	
	2017-06-01 - 2017-08-31	2016-06-01 - 2016-08-31	2016-09-01 - 2017-08-31	2015-09-01 - 2016-08-31
<b>KSEK</b>				
Nettoomsättning	257 244	19 158	910 062	611 873
Förändring av lager av vindkraftverk, vindkraftverk under uppförande och projekt under utveckling	27 392	175 135	-155 556	90 291
Övriga rörelseintäkter*	1 401	-1 103	16 974	1 170
	<b>286 037</b>	<b>193 190</b>	<b>771 480</b>	<b>703 334</b>
<b>Rörelsens kostnader</b>				
Kostnad för varor och projektering	-232 085	-186 354	-624 097	-642 480
Övriga externa kostnader	-5 648	-2 823	-33 439	-21 980
Personalkostnader	-6 438	-8 320	-30 112	-27 671
Avskrivningar och nedskrivningar av materiella anläggningstillgångar	-1 090	-1 153	-4 673	-5 174
Övriga rörelsekostnader	-7 255	-1 338	-10 294	-2 840
<b>Rörelseresultat</b>	<b>33 521</b>	<b>-6 798</b>	<b>68 865</b>	<b>3 189</b>
Resultat från finansiella poster	2 690	19 601	13 695	23 474
Bokslutsdispositioner	89 524	26 392	89 547	26 392
<b>Resultat före skatt</b>	<b>125 735</b>	<b>39 195</b>	<b>172 107</b>	<b>53 055</b>
Skatt på periodens resultat	-26 373	-5 335	-34 396	-6 649
<b>Periodens resultat **</b>	<b>99 362</b>	<b>33 860</b>	<b>137 711</b>	<b>46 406</b>

\* Från 1 september 2016 har Eolus ändrat klassificeringen av intäkter och kostnader avseende vidarefakturerade driftrelaterade kostnader. Omklassificering har ej skett på jämförelseperioder vilket påverkar jämförbarheten. För ytterligare information se

\*\*Moderbolagets totalresultat överensstämmer med årets resultat.

Moderbolagets balansräkning i sammandrag	2017-08-31	2016-08-31
<b>KSEK</b>		
<b>TILLGÅNGAR</b>		
<b>Anläggningstillgångar</b>		
Materiella anläggningstillgångar	43 524	69 463
Finansiella anläggningstillgångar	147 903	199 029
<b>Summa anläggningstillgångar</b>	<b>191 427</b>	<b>268 492</b>
<b>Omsättningstillgångar</b>		
Lager av vindkraftverk, vindkraftverk under uppförande samt projekt under utveckling	183 030	338 590
Förskott till leverantörer	125 804	200 751
Övriga rörelsefordringar	208 725	157 425
Likvida medel	181 385	211 469
<b>Summa omsättningstillgångar</b>	<b>698 944</b>	<b>908 235</b>
<b>SUMMA TILLGÅNGAR</b>	<b>890 371</b>	<b>1 176 727</b>
<b>KSEK</b>	<b>2017-08-31</b>	<b>2016-08-31</b>
<b>EGET KAPITAL, AVSÄTTNINGAR OCH SKULDER</b>		
Eget kapital	546 962	446 613
Obeskattade reserver	142 951	133 958
Avsättningar	1 449	2 353
Långfristiga skulder	-	-
Kortfristiga skulder	199 009	593 803
<b>SUMMA EGET KAPITAL AVSÄTTNINGAR OCH SKULDER</b>	<b>890 371</b>	<b>1 176 727</b>

Delårsrapporten ger en rättvisande översikt av moderbolagets och koncernens verksamhet, ställning och resultat samt beskriver väsentliga risker och osäkerhetsfaktorer som moderbolaget och de företag som ingår i koncernen står inför.

HÄSSLEHOLM den 25 oktober 2017  
Eolus Vind AB (publ)

Hans-Göran Stennert  
Ordförande

Fredrik Daveby  
Styrelseledamot

Sigrun Hjelmquist  
Styrelseledamot

Hans Johansson  
Styrelseledamot

Hans Linnarson  
Styrelseledamot

Bodil Rosvall Jönsson  
Styrelseledamot

Per Witalisson  
Verkställande direktör

Denna information är sådan information som Eolus Vind AB är skyldig att offentliggöra enligt EU:s marknadsmissbruksförordning. Informationen lämnades, genom kommunikationschef Johan Hammarqvists försorg, för offentliggörande den 26 oktober 2017 kl. 08.30 CET.

*Denna rapport har ej varit föremål för översiktlig granskning av bolagets revisor.*

## Finansiell kalender

Delårsrapport Q1	25 januari 2018
Delårsrapport Q2	19 april 2018
Delårsrapport Q3	5 juli 2018
Bokslutskommuniké 2017/2018	25 oktober 2018



Eolus driftcentral i Halmstad.

## Ordlista

**Segment projektering** I segmentet ingår försäljning och kostnader av nyckelfärdiga vindkraftsanläggningar samt idrifttagna vindkraftverk till externa investerare. I segmentet ingår även intäkter/kostnader från försäljning av projekträttigheter.

**Segment elproduktion** I segmentet ingår samtliga intäkter och kostnader relaterade till produktion och försäljning av el samt elcertifikat. Därutöver ingår även realisationsresultat från avyttring av vindkraftverk redovisade som anläggningstillgång.

**Segment drift- och förvaltning** I segmentet ingår intäkter och kostnader från drift- och förvaltning av vindkraftsanläggningar åt både externa och interna kunder.

**Uppförda verk** Verken är uppförda och har genomgått godkänd provdrift och är övertagna från turbinleverantör. Verket överlämnas antingen till kund som nyckelfärdig anläggning eller överförs till Eolus varulager.

**Under uppförande** Byggnation av verket pågår.

**Idrifttagna verk** Verken har genomgått godkänd provdrift och producerar el.

## Definitioner av alternativa finansiella nyckeltal

Detta avsnitt innehåller definition av vissa finansiella icke-IFRS-mått mot närmaste jämförbara finansiella IFRS-mått. Finansiella icke-IFRS-mått har begränsningar som analytiskt verktyg och ska inte betraktas isolerade eller som ersättning för finansiella mått som är framtagna i överensstämmelse med IFRS. Finansiella icke-IFRS-mått redovisas för att förbättra investerarnas utvärdering av bolagets verksamhetsresultat, som hjälp vid prognos av framtida perioder och för att förenkla jämförelser av resultat mellan perioder. Ledningen använder dessa finansiella icke-IFRS-mått till att bland annat utvärdera löpande verksamhet jämfört med tidigare resultat, för intern planering samt för prognoser. De finansiella icke-IFRS-mått som redovisas i denna rapport kan skilja sig från liknande mått som används av andra bolag.

**Avkastning på eget kapital efter skatt**  
Periodens resultat i procent av genomsnittligt eget kapital.

**Eget kapital per aktie** Eget kapital dividerat med antal aktier vid periodens slut.

**Nettoskuld/kassa** Räntebärande skulder minskat med likvida medel.

**Resultat per aktie före/efter utspädning**  
Periodens resultat dividerat med vägt genomsnittligt antal aktier under perioden före/efter utspädning.

**Soliditet** Eget kapital i förhållande till balansomslutningen vid periodens slut.

**Verklig värdeförändring av derivat** Avser förändringen i finansiella instruments verkliga värde, vilket beräknas med metoder och baseras på ingångsdata som kan observeras för tillgången eller skulden, antingen direkt (priser) eller indirekt (härledda från priser).

## Kontaktinformation

### Per Witalisson, VD

Telefon: +46 (0)10 – 199 88 02  
[per.witalisson@eolusvind.com](mailto:per.witalisson@eolusvind.com)

Eolus Vind AB (publ)  
Box 95  
281 21 Hässleholm  
Tel (vx): +46 (0)10 – 199 88 00

### Catharina Persson, CFO

Telefon: +46 (0)10 – 199 88 17  
[catharina.persson@eolusvind.com](mailto:catharina.persson@eolusvind.com)

info@eolusvind.com  
www.eolusvind.com  
Org nr. 556389-3956