

Niomånadersrapport 2008.05.01 – 2009.01.31 addVise inredning skyddsventilation ab (publ)

Perioden 1 nov 2008 – 31 jan 2009

- Nettoomsättningen uppgick till 9,4 MSEK (8,9), en ökning med 5,6%.
- Resultatet efter finansiella poster uppgick till 0,8 MSEK (0,4).
- Orderstocken per den 31 januari 2009 var 17,7 MSEK (27,6).

Not: Från och med denna rapport redogör vi inte särskilt för den successiva vinstavräkningen, då den ingår i normal redovisningsstandard.

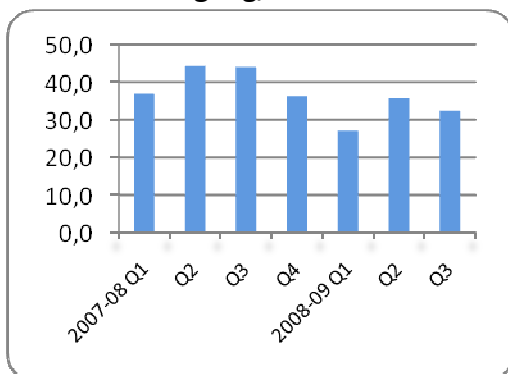
Perioden 1 maj 2008 – 31 jan 2009

- Nettoomsättningen uppgick till 24,0 MSEK (23,1), en ökning med 3,9%.
- Resultatet efter finansiella poster uppgick till 1,1 MSEK (0,8).
- De likvida medlen vid periodens slut uppgick till 0,8 MSEK (2,5). Soliditeten var 36% (28%)

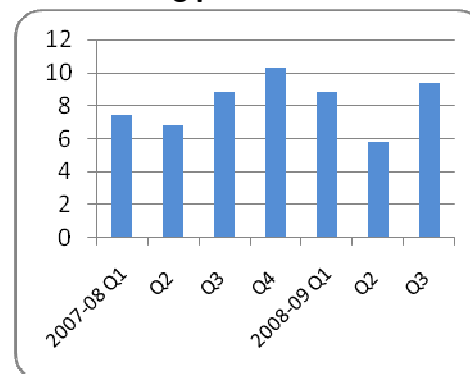
Resultaträkning i sammandrag

	Q3-08/09	Q3-07/08	9M 08/09	9M 07/08
Nettoomsättning	9 390	8 864	24 033	23 078
Rörelsens kostnader	-8 537	-8 490	-22 778	-22 248
Rörelseresultat	853	374	1 254	830

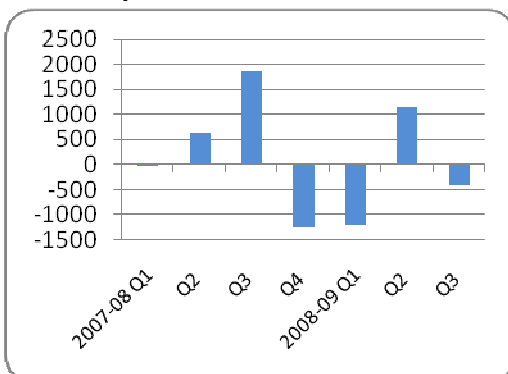
Rullande orderingång, 12 mån MSEK



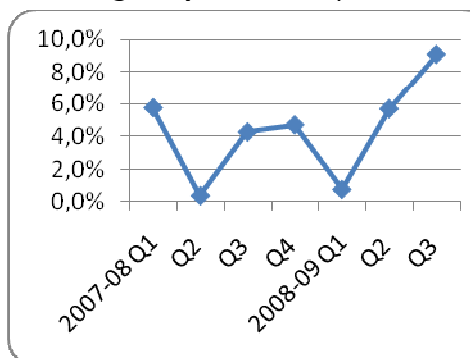
Nettoomsättning per kvartal MSEK



Kassaflöde per kvartal kSEK



Rörelsemarginal per kvartal procent



Kommentar från verkställande direktören

I en nygammal roll som VD, jag var tf VD våren 2007, ser jag fram emot att arbeta vidare med att utveckla addVise erbjudande. Jag ser klara möjligheter att bygga vidare på utvecklingen av rörelsen.

- På valideringssidan tar vi nu större grepp om marknaden i och med den order på 400 kSEK vi fick in i början av mars. Kommande steg i utvecklingen handlar om att komplettera med biologisk validering.
- På den nystartade agenturavdelningen för apparater i laboratoriet knyter vi nu leverantörer till oss inom områdena anaerobboxar, centrifuger, CO2-inkubatorer, frysar, kylar, LAF-bänkar, värmeskåp m.m.
- I södra Sverige planerar vi för att utöka verksamheten till 3 personer på vårt Skåne-kontor. Det ger möjlighet till att ha dedicerade personer för laboratorier, validering och agenturprodukter. Området Göteborg-Köpenhamn-Kalmar är mycket intressant och expansivt för addVises tjänster och produkter.

Det ekonomiska läget i Sverige och världen oroar och vi ser en viss nergång i antalet offertförfrågningar. Vi är dock så här långt fullt sysselsatta med tagna order och ser framtiden an med tillförsikt.

Eric Martin, VD

Väsentliga händelser under rapportperioden

Vid en extra bolagsstämma den 19 december 2008 utsågs en ny styrelse bestående av Rikard Akhtarzand, ordförande, Hans-Petter Andersson, Nils Berglund, Eric Martin och Eddie Zetterberg.

Per den 16 januari 2009 utsågs Eric Martin till ny VD i bolaget.

Under rapportperioden har en större order på 1,6 MSEK inkommit från ett läkemedelsföretag i östra Sverige.

Inga händelser av engångskaraktär inträffade under perioden.

Väsentliga händelser efter rapportperiodens utgång

Efter rapportperioden har en större order på 400 kSEK avseende validering av laboratorier inkommit. Med validering avses uppmätning och certifiering av driftsförhållanden i ett laboratorium. Validering är ett högmarginalsegment inom addVise.

Marknad

Byggnation av laboratorier är en marknad som ligger sent i konjunkturcykeln. I konjunkturedgång sker ofta insatsåtgärder av politiskt slag som hjälper upp byggsektorn, och i den också byggnation av laboratorier. addVise ser nu ett tunnare tillflöde av prospects men har så här långt inte drabbats särskilt mycket av den allmänna konjunkturedgången.

Den under hösten uppstartade avdelningen för agenturer har mötts med stort intresse. Under februari hade addVise en mycket uppskattad visning av det nya sortimentet.

Framtid

På den svenska marknaden finns ett antal projekt inom de närmaste åren som passar addVise. Bland dessa märks byggnationen av Norra Stationsområdet i anslutning till Karolinska sjukhuset i Solna, Karolinska Institutet vid Huddinge Sjukhus och SLU i Uppsala. I en tid av konjunkturedgång ligger det nära till hands att politiska stimulansåtgärder aktiveras. Sådana åtgärder kan t.ex. vara tidigareläggningar av investeringar inom den offentliga sektorn.

Finansiell information

Orderläge

Nov 2008 – jan 2009

Orderingången för perioden uppgick till 3,1 MSEK (9,4).

Maj 2008 – jan 2009

Orderingången för perioden uppgick till 29,0 MSEK (32,4).

ORDERSTOCK

Orderstocken vid periodens utgång uppgick till 17,7 MSEK (19,6).

Nettoomsättning

Nov 2008 – jan 2009

Nettoomsättningen för perioden uppgick till 9,4 MSEK (8,9), en ökning med 5,9%.

Maj 2008 – jan 2009

Nettoomsättningen för perioden uppgick till 24,0 MSEK (23,1), en ökning med 4,1%.

Resultat

Nov 2008 – jan 2009

Rörelseresultatet uppgick till 0,9 MSEK (0,4) med en rörelsemarginal om 9,1% (4,3%). Resultat efter skatt

uppgick till 0,7 MSEK (0,4), per aktie 0,68 SEK (0,34), för perioden.

Maj 2008 – jan 2009

Rörelseresultatet uppgick till 1,3 MSEK (0,8) med en rörelsemarginal om 5,2% (3,6%). Resultat efter skatt uppgick till 1,1 MSEK (0,8), per aktie 1,00 SEK (0,72), för perioden.

Finansiell ställning och likviditet

LIKVIDA MEDEL

Likvida medel uppgick vid periodens utgång till 0,8 MSEK (2,5). Bolaget har en avtalad kreditlimit om 7,0 MSEK, vilken utnyttjats till 2,3 MSEK för garantiåtaganden och resterande del kan nyttjas till checkkredit.

EGET KAPITAL

Eget kapital vid periodens utgång uppgick till 4,4 MSEK (2,8), vilket motsvarade 4,01 SEK (2,52) per utestående aktie vid periodens slut.

SOLIDITET

Soliditeten uppgick vid periodens slut till 36% (27%).

Kassaflöde

KASSAFLÖDE FRÅN DEN LÖPANDE VERKSAMHETEN

Kassaflöde från den löpande verksamheten uppgick för perioden nov 2008 – jan 2009 till -0,4 MSEK (1,9) och för perioden maj 2008 – jan 2009 till -0,5 MSEK (2,5).

INVESTERINGAR OCH FÖRVÄRV

Investeringar uppgick för perioden nov 2008 – jan 2009 till 0,0 MSEK (0,0) och för perioden maj 2008 – jan 2009 till 0,3 MSEK (0,0). Investeringarna har avsett materiella anläggningstillgångar.

Övrigt

Medarbetare

Vid rapportperiodens slut uppgick antalet anställda till 14 personer (12).

Transaktioner med närstående

Inga transaktioner med närstående har förekommit under perioden.

Redovisningsprinciper

Tillämpade redovisningsprinciper överensstämmer med Årsredovisningslagen och Bokföringsnämndens

allmänna råd samt FAR SRS och Redovisningsrådets rekommendationer och uttalanden. Bolagets tillgångar och skulder upptas till anskaffningsvärde eller nominellt värde om inte annat framgår.

Om addVise

addVise är en totalleverantör av laboratorieinredning, skyddsventilation och renrum – från rådgivning och planering till en bruksfärdig anläggning. Verksamheten kännetecknas av bred kompetens inom företaget och ett omfattande produktsortiment av hög kvalitet.

Bolaget har huvudkontor i Bromma och försäljningskontor i Helsingborg.

Koncernen består av det rörelsedrivande moderbolaget addVise inredning skyddsventilation ab och det vilande dotterbolaget addVise internordic ab.

addVise grundades 1989 och aktien noterades första gången 1998 på Nya Marknaden.

Bolagets aktie är listad på First North och Mangold Fondkommission AB, 08-503 015 50, är dess Certified Adviser och likviditetsgarant.

För mer information

Eric Martin, verkställande direktör
Tel 0705-922 899, 08-564 851 88
E-post: eric.martin@addvise.se
addVise inredning skyddsventilation ab
Box 20013, 161 02 BROMMA

Kommande rapportdatum

Bokslutskommuniké 2008-09	2009-06-11
Årsredovisning 2008-09	2009-08-26
Rapport Q1 2009-10	2009-09-17

Årsstämma

Årsstämma för verksamhetsåret 2008-2009 kommer att hållas den 2009-09-24.

Bromma den 12 mars 2009
Styrelsen

Denna rapport har inte varit föremål för granskning av bolagets revisorer.

Koncernens resultaträkning

Koncernen	KSEK	2008-11-01	2007-11-01	2008-05-01	2007-05-01
		2009-01-31	2008-01-31	2009-01-31	2008-01-31
Nettoomsättning		9 390	8 864	24 033	23 078
Rörelsens kostnader					
Material- och varukostnader		-5 281	-5 949	-14 411	-14 921
Övr externa kostnader		-828	-584	-2 270	-2 009
Personalkostnader		-2 365	-1 917	-5 908	-5 199
Avskrivningar		-62	-40	-189	-119
		-8 537	-8 490	-22 778	-22 248
Rörelseresultat		853	374	1 254	830
Resultat från finansiella investeringar					
Ränteintäkter och likn resultatposter		85	5	116	13
Nedskrivning aktier i intressebolag					
Räntekostnader och likn resultatposter		-146	-4	-231	-51
		-61	1	-114	-38
Resultat efter finansiella poster		792	375	1 140	792
Skatt (se not)		-50	0	-50	0
Resultat efter schablonskatt		742	375	1 090	792

Not: Bolaget har outnyttjade förlustavdrag, för 2008-09 med 963 kSEK

Koncernens balansräkning

Koncernen		2009-01-31	2008-01-31	2008-04-30
	KSEK			
TILLGÅNGAR				
Anläggningstillgångar				
Inventarier		694	223	462
Andelar i intressebolag		0	177	0
		694	400	462
Omsättningstillgångar				
Material- och varulager		503	728	329
Kundfordringar		8 233	4 414	7 528
Övriga omsättningstillgångar		2 166	1 824	2 170
Kassa och bank		807	2 520	1 278
		11 710	9 486	11 305
SUMMA TILLGÅNGAR		12 404	9 886	11 767
EGET KAPITAL OCH SKULDER				
Eget kapital				
Bundet eget kapital		1 312	1 312	1 312
Fritt eget kapital		3 073	1 439	1 984
		4 385	2 751	3 296
Skulder				
Avsättningar		100	100	100
Långfristiga skulder		0	0	0
Kortfristiga skulder		7 919	7 035	8 371
		8 019	7 135	8 471
SUMMA EGET KAPITAL OCH SKULDER		12 404	9 886	11 767

Förändringar i Eget Kapital

Koncernen	kSEK	2008-11-01	2007-11-01	2008-05-01	2007-05-01
		2009-01-31	2008-01-31	2009-01-31	2008-01-31
Eget kapital, ingående balans		3 643	2 486	3 296	2 195
Utdelning		0	0	0	0
Periodens resultat		742	375	1 090	792
Summa eget kapital vid periodens slut		4 385	2 861	4 385	2 987

Kassaflödesanalys i sammandrag

Koncernen	kSEK	2008-11-01	2007-11-01	2008-05-01	2007-05-01
		2009-01-31	2008-01-31	2009-01-31	2008-01-31
Från den löpande verksamheten					
före förändring av rörelsekapitalet		691	301	1 211	672
Från förändring i rörelsekapitalet		-943	1 554	-1 261	1 876
Från investeringsverksamheten		-162	2	-421	-42
Från finansieringsverksamheten		0	0	0	0
Periodens kassaflöde		-414	1 857	-471	2 506
Likvida medel vid periodens början		1 221	663	1 278	14
Periodens kassaflöde		-414	1 857	-471	2 506
Likvida medel vid periodens slut		807	2 520	807	2 520

5 kvartal i sammandrag

Koncernen	kSEK	2008-11-01	2008-08-01	2008-05-01	2008-02-01	2007-11-01
		2009-01-31	2008-10-31	2008-07-31	2008-04-30	2008-01-31
Nettoomsättning		9 390	5 811	8 832	10 272	8 864
Varukostnader		-5 281	-2 753	-6 376	-7 116	-5 949
Täckningsbidrag		4 109	3 058	2 456	3 156	2 915
Övriga externa kostnader		-828	-801	-642	-801	-584
Personalkostnader		-2 365	-1 883	-1 660	-1 820	-1 917
Avskrivningar		-62	-78	-49	-221	-40
Rörelseresultat		853	296	105	314	374
Finansnetto		-61	3	-56	-5	1
Nedskrivning aktier						
Resultat efter finansposter		792	299	49	309	375

Nyckeltal

		2008-11-01	2007-11-01	2008-05-01	2007-05-01
		2009-01-31	2008-01-31	2009-01-31	2008-01-31
Orderingång	MSEK	3,1	9,4	29,0	23,1
Nettoomsättning	kSEK	9 390	8 864	24 033	23 078
Rörelsemarginal	%	9,1%	4,2%	5,2%	3,6%
Vinstmarginal före skatt	%	8,4%	4,2%	4,7%	3,4%
Soliditet	%	35,4%	27,8%	35,4%	27,8%
Räntabilitet sysselsatt kapital	%	85,6%	53,2%	41,7%	39,4%
Räntabilitet eget kapital	%	40,2%	41,2%	33,1%	30,8%
Genomsnittligt antal anställda		14	12	13	12
Eget kapital per aktie	SEK	4,01	2,52	4,01	2,52
Resultat per aktie efter skatt	SEK	0,68	0,34	1,00	0,72
Antal utestående aktier, före och efter utspädning	st	1 093 200	1 093 200	1 093 200	1 093 200
Genomsnittligt antal utestående aktier, före och efter utspädning	st	1 093 200	1 093 200	1 093 200	1 093 200

Nyckeltalsdefinitioner

Eget kapital per aktie

Eget kapital vid periodens slut dividerat med antal aktier vid periodens slut.

Genomsnittligt antal anställda

Genomsnitt av antal anställda vid varje kvartals utgång.

Nettoomsättning

Fakturerings under perioden plus arbete aktiverat för egen räkning vid periodens slut.

Resultat per aktie efter skatt

Resultat efter skatt dividerat med antal aktier vid periodens slut.

Räntabilitet eget kapital

Resultat efter skatt i procent av genomsnittligt eget kapital inklusive 72 procent av obeskattade reserver.

Räntabilitet sysselsatt kapital

Resultat efter finansiella poster plus finansiella kostnader i procent av balansomslutning minus icke-räntebärande skulder inklusive uppskjutna skatteskulder i obeskattade reserver.

Rörelsemarginal

Rörelseresultat i procent av nettoomsättningen.

Soliditet

Justerat eget kapital i procent av balansomslutningen.

Vinstmarginal före skatt

Resultat efter finansposter i procent av nettoomsättningen.