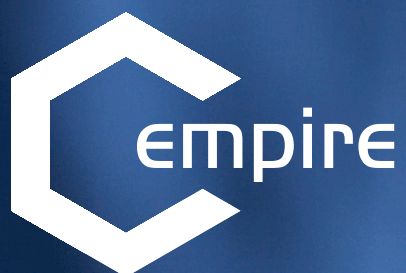


Delårsrapport 3 2008

Kvartalsrapport juli–september



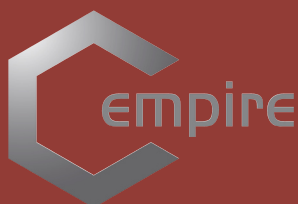
2008



juli–september

08

Delårsrapport Q3 samt januari–september 2008



Empire är ett marknadsförings- och distributionsföretag inom hem- och hushållsprodukter.

Empire, med nuvarande verksamhet, startade 2004 och är listat på Aktietorget.

Fortsatt expansion

Finansiell utveckling juli–september

- Den totala omsättningen ökade med 27 % till 106 mkr (83,4).
- Rörelseresultatet minskade med 15 % till 8,1 mkr (9,5).
- Resultatet efter finansnetto minskade med 21 % till 6,3 mkr (7,9).
- Resultatet efter skatt minskade med 21 % till 4,5 mkr (5,7).
- Resultatet per aktie minskade med 24 % till 0,47 kr (0,62).

Finansiell utveckling januari–september

- Den totala omsättningen ökade med 57 % (försäljning till butik med 42 % (se not 1)) till 284 mkr (180).
- Rörelseresultatet ökade med 2 % till 18,6 mkr (18,3).
- Resultatet efter finansnetto minskade med 9 % till 13,8 mkr (15,1).
- Resultatet efter skatt minskade med 9 % till 9,9 mkr (10,9).
- Resultatet per aktie minskade med 11 % till 1,05 kr (1,19).

Väsentliga händelser under perioden

- Empire har i Danmark skrivit avtal med Imerco – en av Danmarks största elkedjor med ca 150 butiker spridda över hela landet.
- Första leveransen av Scandinavian Standards nya kaffemaskin redan slutsåld! Kaffemaskinen matas med kapslar, vilket leder till återköp i likhet med SodaStreams kolsyra och smaker. Redan nu finns många olika kaffesorter - bryggkaffe, espresso, decaf mm.
- Empire har anställt Magnus Nylander som country manager i Spanien. Magnus är svensk medborgare men bosatt i Madrid sedan 8 år tillbaka, där han bland annat har varit med och startat en ledande portal. Tidigare har Magnus arbetat som global account manager och marknadschef på Coca Cola Co under 6 år. Han har mångårig erfarenhet av att arbeta med internationella kunder inom såväl B2B som B2C.

Väsentliga händelser efter rapportperiodens utgång

Empire har skrivit ett kontrakt för försäljning av SodaStream på Island.

Våra varumärken



VD har ordet

Vår distributionsplattform växer

Empire har under flera år byggt ut den svenska distributionsplattformen och den växer fortfarande. Empire samarbetar i dag med alla större kedjor, inom såväl dagligvaru- som elektronikhandeln, och deras tusentals butiker. Genom denna plattform, kan vi lansera nya produkter effektivt och försäljningstillväxten kan bli snabb.

Under 2007 utökades distributionsplattformen till att också omfatta Finland. Under innevarande år med Danmark, Norge, de baltiska staterna, och i dagarna också Island. Från och med januari 2009 även Spanien.

Vår affärsmodell bygger på att vi ska optimera vår unika plattform. Detta innebär att produkterna måste efterfrågas av tillräckligt många kunder i plattformen för att vara värda att satsa på. Fortlöpande analyserar vi produkternas potential utifrån detta resonemang. På sikt kan detta eventuellt leda till att antalet varumärken reduceras.

Utveckling 2008

Vår tillväxt fortsätter i såväl Sverige som övriga länder. Försäljningsutvecklingen i Finland, Norge och Danmark är stark och högre än vi förväntade oss. SodaStream är lokomotivet och utvecklas mycket positivt, medan vi ser en nedgång i försäljningen av vissa andra produktgrupper. Vår lansering av en ny kaffemaskin för kapslar under senare delen av perioden har dock mottagits väl. Denna produkt har en stor potential och den ger oss intäkter vid försäljning av både maskiner och kapslar. Vår första beställning på 5 000 maskiner såldes slut på en gång.

För att kunna dra nytta av vår affärsmodell har vi kraftigt ökat våra personella resurser, i främst marknads- försäljnings- och service-relaterade befattningar, investeringar som påverkat vårt resultat negativt, men som vi räknar med kommer att betala sig under de kommande åren. Vi har också tagit kostnader för nya interna data-system och datamässiga uppkopplingar mot stora kedjor.

Den stora försäljningsökningen har lett till en högre kapitalbindning och därmed högre finansiella kostnader. Expansionen har också resulterat i ökade investeringar av utbytescylindrar, vilka ökat avskrivningskostnaden.

Det är med stor tillfredsställelse jag kan konstatera att vår försäljningsutveckling möjliggjort dessa kostnadskrävande insatser, vilka gör oss väl rustade inför framtiden.



"Tillväxten fortsätter"

Johan Kalling, VD

Framtid

Det allmänna marknadsläget är mycket svårbedömt men vi är optimistiska för egen del. SodaStream är ett koncept som borde lämpa sig extra bra under en lågkonjunktur. Vi tror dock att vissa andra, dyrare produkter, kan få det svårare. Lanseringstidpunkten för den nya kaffemaskinen, i ett för konsumenten attraktivt prisläge, känns därför helt rätt, och vi ser med spänning fram mot denna produkts utveckling.

Inför 2009 är vi väl förberedda. Plattformen är redan väl utbyggd, organisationen på plats och varumärkena starka. Marknaderna i de övriga nordiska länderna räknar vi med kommer att expandera avsevärt och den stora spanska marknaden är ännu obearbetad.

Det fjärde kvartalet har stor betydelse för Empires omsättning och resultat för helåret. Läget är som sagt svårbedömt, men vår prognos för helåret är att vi når ett resultat överstigande fjolårets (29,2 mkr) med en omsättning över 425 mkr.

Bolagets utveckling tredje kvartalet

Försäljning juli–september

Under tredje kvartalet 2008 sålde koncernen för 105 mkr, att jämföra med 79,9 mkr för motsvarande period föregående år. Detta innebär en tillväxt på 31 %, vilket är betydligt högre än vi förväntade oss i slutet av förra året. Inom produktområdena Hushållsmaskiner och Hårvårdsprodukter såg vi under andra kvartalet en nedgång i försäljningen jämfört med motsvarande period föregående år. Denna nedgång beror främst på en allmän avmattning på dessa marknader.

Försäljningen för Q3 består till ca 79 % av dryckesmaskiner, 9 % av hushållsprodukter och 12 % av hårvårdsprodukter.

Resultat och lönsamhet juli–september

Finansnettot uppgick till -1,8 mkr (-1,6), vilket är en effekt av den expanderande verksamheten, med betydligt större inköp än föregående år.

Resultatet efter finansnetto minskade med 21 % till 6,3 mkr (7,9), vilket motsvarar en vinstmarginal på 5,9 % (9,5 %), främst orsakat av en minskad efterfrågan och försäljningsvolym inom vissa produktsegment.

Avkastningen på eget kapital för kvartalet uppgick till 9,1 % (12,9). Sett över en rullande tolv månadersperiod uppgick detta nyckeltal till 40,4 % (35,6).

Avkastningen på sysselsatt kapital uppgick till 4,5 % (8,7) och till 19,6 % (19,9) sett över en rullande tolv månadersperiod.

Segment och geografisk indelning

Empire har geografiska områden som primära segment. I dagsläget är Sverige helt dominerande, och stod nästan för 90 % av omsättningen under perioden juli till september. Resterande del av omsättningen är främst relaterad till den finska marknaden.

Soliditet

Soliditeten den 30 september 2008 uppgick till 23,9 %, att jämföra med 31,1 % motsvarande dag föregående år, eller 24 % vid årsskiftet. Soliditeten varierar under året som en följd av säsongsvariationer i försäljningen. Årets soliditet har påverkats av en lageruppbyggnad (se nedan). Empires mål är att i genomsnitt nå en soliditet på 30 % för hela året.

Skuldsättningsgrad och nettoskuldsättningsgrad

Skuldsättningsgraden uppgick till 3,2 ggr (2,2) och nettoskuldsättningsgraden till 1,5 ggr (1,2).

Likviditet och kassaflöde

Likvida medel, i form av penningtillgodohavanden uppgick till ca 7,4 mkr vid kvartalets utgång (1,4), huvudsakligen i euro. Utöver detta fanns outnyttjade krediter på ca 4 mkr (14,9). Kassaflödet för perioden januari till september var 2,0 mkr (0,8). Se vidare kassaflödesanalysen på sid 8.

Kapitalbindning

Kapitalbindningen relaterad till varulagret ökade med ca 74,8 mkr till 119,2 mkr, och relaterad till fordringar med ca 33,7 mkr till 108,6 mkr. Lagernivåerna är höga per sista september för att kunna möta efterfrågan under fjärde kvartalet. Bolagets kapitalbindning i varulager inom vissa produktgrupper ligger dock för högt. Ett åtgärdsprogram har satts in för att successivt minska denna kapitalbindning.

Investeringar

Anskaffningarna uppgick till 8,3 mkr (4,6) under tredje kvartalet och 17,4 mkr (4,9) för perioden Q1-Q3, huvudsakligen relaterat till utbytescylindrar.

Nyetablering och produktutveckling

Under tredje kvartalet har resultatet belastats med ca 1,9 mkr i form av kostnadsförda investeringar:

- uppstart i Baltikum, Norge och Danmark
- research och uppstart i Spanien
- produktutveckling

Personal och organisation

Antalet anställda uppgick till 71 (45) personer per den 30 september 2008 varav 31 % var kvinnor och 69 % män.

Styrelse

Empires styrelse består av Ian Wachtmeister (ordförande), Hans Risberg, Åsa Mitsell, Tina Nordström, Marianne Östlund, Ulf Christensen, Hans Langenskiöld och Johan Kalling (VD).

Ledning

Se organisationsschema nedan.

Teckningsoptioner och konvertibler

Vid den ordinarie bolagsstämman den 15 april 2005 beslöts att godkänna styrelsens två tidigare beslut om att emittera skuldebrev med avskiljbara optionsrätter till utvalda nyckelpersoner. Totalt 85 000 optioner (20 000 + 65 000) beslutades och tecknades, med löptid upp till på fem år. Om samtliga optionsrätter skulle ha utnyttjats skulle aktiekapitalet komma att ökas med totalt 25 500 kr. Optionerna betalades med en marknadsmässig premie som beräknats enligt Black & Scholes formel, varvid ingen förmån förelåg i programmet. Det finns inga intjänandevillkor. De optionsrätter (65 000 st) som utgavs enligt det ena styrelsebeslutet har förfallit utan att utnyttjas. De optionsrätter (20 000 st) som utgavs enligt det andra styrelsebeslutet har utnyttjats av den teckningsberättigade. Aktiekapitalet kommer till följd här av att ökas med 6 000 kronor.

I juni 2007 utgav Empire ett räntefritt konvertibellån uppgående till högst 4 721 tkr riktat till ägare av C-aktier preferens, varav skuldebrev om totalt 4 337 tkr (346 986 st á 12,50 kr) tecknades. Skuldebrevet förfaller till betalning den 31 december 2009, i den mån de inte konverteras dessförinnan. Utspädningseffekten vid full konvertering av skuldebrevet blir 3,8 % av kapitalet och 3,3 % av rösterna. Konvertering kan ske från och med den 1 mars 2008 till och med den 31 mars 2008, eller från och med den 1 mars 2009 till och med den 31 mars 2009. Konverteringskursen är 12,50 kr för en ny aktie av serie B. Under perioden den 1 mars–den 31 mars 2008 har konvertibelinnehavare konverterat skuldebrev i en sådan utsträckning att 322 762 nya B-aktier tillkommit.

På årsstämman den 31 mars 2008 fattades beslut om optionsprogram för samtliga anställda. Löptid 3 år, pris 2,92 kr per teckningsoption samt "strike price" 27,39 kr. Den maximala utspädningen är 5 %.

Moderbolaget

Moderbolagets omsättning under tredje kvartalet uppgick till 7,6 mkr och till 18,2 mkr för Q1-Q3, varav internt 7,2 mkr för perioden och 1,7,2 mkr för Q1-Q3. Resultatet efter finansiella poster uppgick till 0 mkr för tredje kvartalet och till 0,2 mkr för Q1-Q3.

Väsentliga risker och osäkerhetsfaktorer

Empire är utsatt för finansiella risker så som valuta-, upplånings- och ränterisker samt likviditets- och kreditrisker. Utöver detta finns också politiska risker. Den turbulenta situationen den senaste tiden på finansmarknaden har ökat riskerna. Kronan har kraftigt försvagats mot euron och USA-dollar, vilket haft viss effekt på vårt resultat under tredje kvartalet. Inköpen av euro över kalkylkurs har dock varit begränsade. Sedan halvårsskiftet terminssäkrar vi delar av våra inköp och vissa kunder faktureras i euro.

Upplåningsrisken har också ökat. Empire har en nettoskuldssättningsgrad på 1,5 ggr, vilket är en rimlig nivå, men målet är dock att minska graden av extern upplåning, vilket främst kan ske genom en minskad kapitalbindning i lager (antagande: "allt annat lika").

I svårare tider ökar kreditrisken. Vi har dock en bra kundstock inkluderande alla större butikskedjor, med god betalningsförmåga. Genom att bevaka dessa kedjors kreditvärdighet och genom en effektiv indrivningsrutin, har vi hittills lyckats hålla kreditförlusterna på en låg nivå.

Redovisningsprinciper

Delårsrapporten är för koncernen upprättad i enlighet med IAS 34, och för moderbolaget i enlighet med årsredovisningslagen.

Granskning

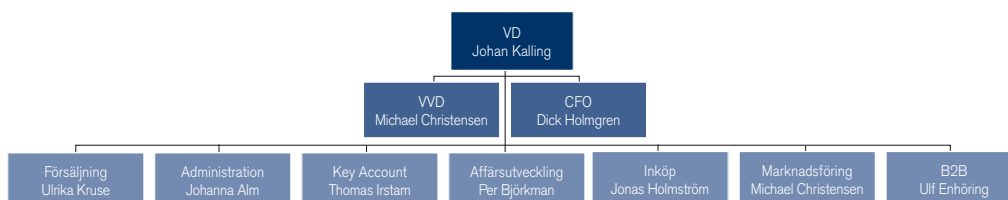
Denna rapport har inte varit föremål för granskning av bolagets revisorer.

Kalendarium

- Q4/Helår: Bokslutskommuniké 2009-02-19
- Årsstämma: 2009-03-26, kl 13.00, på Regina Teatern, Drottninggatan 71 A, 113 60 Stockholm. Begäran från aktieägare att få ärende behandlat på stämman, ska ha inkommit senast den 5 februari.

Tillgänglig ekonomisk information

Empires årsredovisning och delårsrapporter kan beställas via mail info@empire.se, via fax 08 - 661 07 40 eller hämtas från bolagets hemsida www.empire.se



Koncernens resultaträkning

KONCERNENS RESULTATRÄKNING		2008	2007	Δ	2008	2007	Δ	2007
tkr	Not	Kvartal 3	Kvartal 3		Jan-Sep	Jan-Sep		Helår
Försäljning	1	104 970	79 901	31%	281 240	174 379	61%	322 184
Övriga rörelseintäkter		1 093	3 514		2 774	6 077		5 471
Total omsättning		106 063	83 415	27%	284 014	180 456	57%	327 655
Direkta kostnader för sålda varor		-72 462	-56 855	27%	-195 865	-109 565	79%	-208 661
Övriga externa kostnader		-14 238	-12 073	18%	-38 155	-35 077	9%	-55 647
Personalkostnader		-9 715	-4 608	111%	-27 978	-16 533	69%	-26 789
Avskrivningar		-1 549	-337	360%	-3 426	-1 007	240%	-1 988
Rörelseresultat		8 099	9 542	-15%	18 590	18 274	2%	34 570
Finansiella intäkter		3	30	-90%	240	55	336%	230
Finansiella kostnader		-1 823	-1 650	10%	-5 056	-3 190	58%	-5 585
Resultat efter finansiella poster		6 279	7 922	-21%	13 774	15 139	-9%	29 215
Skatt		-1 758	-2 218	-21%	-3 857	-4 239	-9%	-5 891
Uppskjuten skatt		0						-587
Periodens resultat		4 521	5 704	-21%	9 917	10 900	-9%	22 737
Hänförs till:								
Empires aktieägare		4 468	5 704	-22%	9 730	10 900	-11%	22 737
Minoritetsintressen		53	0		187	0		0
Periodens resultat		4 521	5 704	-21%	9 917	10 900	-9%	22 737
Resultat per aktie efter skatt (kr)		0,47	0,62	-24%	1,05	1,19	-11%	2,48

KVARTALSVIS ACKUMULERAT	2008	2008	2008	2007	2007	2007	2007	2006	2006	2006	2006	2005	2005	2005	2005
mkr	Q3	Q2	Q1	Q4	Q3	Q2	Q1	Q4	Q3	Q2	Q1	Q4	Q3	Q2	Q1
Total omsättning	284,0	178,0	80,8	327,7	180,5	97,1	34,5	170,2	92,2	49,2	10,1	24,6	17,8	12,2	3,9
Rörelseresultat (EBIT)	18,6	10,5	6,3	34,6	18,3	8,7	2,9	10,1	6,7	4,0	1,0	3,9	1,5	0,7	0,1
Resultat efter finansiella poster	13,8	7,5	4,7	29,2	15,1	7,2	2,2	7,8	5,6	3,4	0,8	3,6	1,6	0,7	0,1
Resultat efter skatt	9,9	5,4	3,4	22,7	10,9	5,2	1,8	5,7	4,0	2,5	0,6	2,9	1,2	0,5	0,1
Soliditet (%)	23,9	24,6	33,9	24,0	31,1	29,7	38,8	26,1	31,0	32,0	31,2	44,2	37,3	37,0	43,7
Likvida medel (periodens slut)	7,4	18,5	4,2	5,3	1,4	2,3	4,4	0,6	0,9	10,9	14,7	9,2	6,8	7,2	7,6
Eget kapital (periodens slut)	68,9	64,4	59,1	55,9	48,6	39,5	38,6	36,7	36,5	34,4	31,8	14,3	14,4	12,0	11,8

KVARTALSVIS UTVECKLING	2008	2008	2008	2007	2007	2007	2007	2006	2006	2006	2006	2005	2005	2005	2005
mkr	Q3	Q2	Q1	Q4	Q3	Q2	Q1	Q4	Q3	Q2	Q1	Q4	Q3	Q2	Q1
Total omsättning (kv)	106,1	97,1	80,8	147,2	83,3	62,6	34,5	78,0	43,0	39,1	10,1	6,8	5,6	8,3	3,9
Rörelseresultat (EBIT) (kv)	8,1	4,1	6,3	16,3	9,5	5,9	2,9	3,4	2,7	3,0	1,0	2,4	0,8	0,6	0,1
Resultat efter finansiella poster (kv)	6,3	2,8	4,7	14,1	7,9	5,0	2,2	2,2	2,2	2,6	0,8	2,0	0,9	0,6	0,1
Resultat efter skatt (kv)	4,5	2,0	3,4	11,8	5,7	3,4	1,8	1,7	1,6	1,9	0,6	1,7	0,7	0,4	0,1
Soliditet (förändring i %-enheter)	-0,7	-9,3	9,9	-7,1	1,4	-9,1	12,7	-4,9		0,8	-13,0	6,9	0,3	-6,7	4,9
Likvida medel (förändring i mkr)	-11,1	14,3	-1,1	3,9	-0,9	-2,1	3,8	-0,3	-10,0	-3,8	5,5	2,4	-0,4	-0,4	-1,4
Eget kapital (förändring i mkr)	4,5	5,3	3,2	7,3	9,1	0,9	1,9	0,2	2,1	2,6	31,8	-0,1	2,4	0,2	0,1

Koncernens balansräkning och förändring av eget kapital

KONCERNENS BALANSRÄKNING		2008	2007	2007
tkr	Not	30-Sep	30-Sep	31-Dec
Tillgångar				
Immateriella anläggningstillgångar	2	27 808	30 695	28 069
Materiella anläggningstillgångar	3	25 742	2 263	11 486
Finansiella anläggningstillgångar		0	2 604	0
Summa anläggningstillgångar		53 550	35 562	39 555
Varulager	4	119 221	44 456	48 112
Fordringar		108 627	74 913	139 638
Likvida medel	5	7 372	1 437	5 324
Summa omsättningstillgångar		235 220	120 806	193 073
SUMMA TILLGÅNGAR		288 770	156 368	232 628
Eget kapital och skulder				
Aktieägarnas kapital		68 742	48 596	55 857
Minoritetsintressen		187	0	0
Summa eget kapital		68 929	48 596	55 857
Långfristiga skulder		10 236	17 963	5 739
Övriga avsättningar		8 560	8 578	8 883
Summa långfristiga skulder		18 796	26 541	14 622
Räntebärande kortfristiga skulder		101 156	43 096	82 324
Övriga kortfristiga skulder		99 889	38 135	79 825
Summa kortfristiga skulder		201 045	81 231	162 149
SUMMA EGET KAPITAL & SKULDER		288 770	156 368	232 628

FÖRÄNDRING AV KONCERNENS EGET KAPITAL

tkr	Aktie- kapital	Övrigt tillskjutet kapital	Balanserade vinstmedel inkl årets resultat	Minoritets- intressen	Totalt Eget Kapital
Eget Kapital, 1 jan 2007	2 761	22 522	11 491	0	36 774
Utdelning			-4 750		-4 750
Eget kapitalandel i konvertibellån		1 095			1 095
Periodens resultat			22 737		22 737
Eget Kapital, 1 jan 2008	2 761	23 617	29 479	0	55 857
Förändring av skuldebrev och personaloptioner	103	-864	3 938		3 177
Övrig förändring			-22		-22
Periodens resultat			9 730	187	9 917
Eget Kapital, 30 sep 2008	2 864	22 753	43 125	187	68 929

Kassaflödesanalys i sammandrag

KONCERNENS KASSAFLÖDESANALYS I SAMMANDRAG				2008	2007	2007
tkr		jan-sep	jan-sep	jan-dec		
Kassaflöde från löpande verksamhet före förändring av rörelsekapital		10 307	13 656	24 829		
Kassaflöde från förändringar i rörelsekapital		-20 794	-23 198	-52 754		
Kassaflöde från den löpande verksamheten		-10 487	-9 542	-27 925		
Investeringsverksamheten		-17 421	-4 948	-12 440		
Kassaflöde från investeringsverksamheten		-17 421	-4 948	-12 440		
Upptagna lån		29 956	20 075	49 837		
Amortering av låneskuld						
Utbetald utdelning		0	-4 750	-4 750		
Kassaflöde från finansieringsverksamheten		29 956	15 325	45 087		
Periodens kassaflöde		2 048	835	4 722		
Likvida medel vid periodens början		5 324	602	602		
Likvida medel vid periodens utgång		7 372	1 437	5 324		

NYCKELTAL	2008	2008	2008	2007	2007	2007	2007
	Q3	Q1-Q3	12 mån**	Q3	Q1-Q3	12 mån**	31-Dec
Rörelsemarginal (%)	7,6	6,5	8,1	11,4	10,1	8,6	10,6
Vinstmarginal (%)*	5,9	4,8	6,5	9,5	8,4	6,9	8,9
Avkastning på eget kapital (%)	9,1	20,0	40,4	12,9	31,2	35,6	52,3
Avkastning på totalt kapital (%)	2,8	6,5	12,2	6,1	11,7	14,0	15,0
Avkastning på sysselsatt kapital (%)	4,5	10,4	19,6	8,7	16,7	19,9	24,2
Räntetäckningsgrad (ggr)	4,4	3,7	4,7	5,8	5,7	4,8	6,2
Soliditet (%)	23,9	23,9		31,1	31,1		24,0
Skuldsättningsgrad (ggr)	3,2	3,2		2,2	2,2		3,2
Nettoskuldsättningsgrad (ggr)	1,5	1,5		1,2	1,2		1,6
Resultat per aktie (kr)	0,47	1,05	2,32	0,62	1,19	1,37	2,48
Eget kapital per aktie (kr)	7,23	7,23		5,29	5,29		6,08

* Ändrat beräkningssätt från och med Q1-rapporten 2008.

** Rullande 12 månader (1/10-30/9).

DEFINITIONER

- Rörelsemarginal rörelseresultatet efter avskrivningar, EBIT, i % av total omsättning.
- Vinstmarginal resultat efter finansiella poster i procent av total omsättning (definitionen för detta nyckeltal är förändrad i jämförelse med tidigare rapporter).
- Avkastning på eget kapital resultat efter finansiella poster i % av justerat eget kapital.
- Avkastning på totalt kapital rörelseresultat plus finansiella intäkter i % av balansomslutningen.
- Avkastning på sysselsatt kapital rörelseresultat plus finansiella intäkter i % av sysselsatt kapital.
- Sysselsatt kapital balansomslutningen minus icke räntebärande skulder (inkl övriga avsättningar).
- Justerat eget kapital eget kapital plus obeskattade reserver med avdrag för uppskjuten skatteskuld.
- Räntetäckningsgrad rörelseresultatet efter avskrivningar plus finansiella intäkter dividerat med räntekostnader.
- Soliditet justerat eget kapital i % av balansomslutningen.
- Skuldsättningsgrad skulder inklusive uppskjuten skatteskuld och avsättningar dividerat med justerat eget kapital (ggr).
- Nettoskuldsättningsgrad räntebärande nettoskuld dividerat med eget kapital.

Empires aktie

AKTIEDATA	2008	2007	2008	2007	2007
	Q3	Q3	Q1-Q3	Q1-Q3	31-Dec
Antal registrerat antal aktier vid periodens slut*	9 545 713	9 202 951	9 545 713	9 202 951	9 202 951
Antal utestående aktier, vägt genomsnitt**	9 529 098	9 186 336	9 414 844	9 186 336	9 186 336
Resultat per aktie, genomsnittligt antal, kr***	0,47	0,62	1,05	1,19	2,48
Eget kapital per aktie, kr	7,23	5,29	7,23	5,29	6,08

* Vid full konvertering av skuldebrevet stiger antal aktier med 24 224 st, vilket har en negligerbar effekt på resultat och eget kapital per aktie

** registrerade aktier exklusive eget innehav. *** Resultatet per aktie baserat på rullande tolv månader uppgår till 2,32 (1,37)

AKTIEÄGARE: 10 största per 30 juni 2008	Antal aktier			Andel i % av kapital	Andel röster	Andel i % av röster
	serie A	serie B	serie C			
Ian Wachtmeister*	135 000	545 763	5 626	7,19	1 901 389	17,67
Hans Langenskiöld*		816 900		8,56	816 900	7,59
Michael Christensen		798 846		8,37	798 846	7,42
Johan Kalling*		743 300	2	7,79	743 302	6,91
Ulf Christensen		699 616		7,33	699 616	6,50
Försäkringaktiebolaget Avanza Pension		546 440		5,72	546 440	5,08
Per Björkman*		515 698	14	5,40	515 712	4,79
Robert Alpert		334 524	2 756	3,53	337 280	3,13
Thomas Irstam		225 500		2,36	225 500	2,10
Mats Tibell		234 100		2,45	234 100	2,18
Övriga		3 934 919	6 709	41,29	3 941 628	36,63
Summa	135 000	9 395 606	15 107	100,00	10 760 713	100,00

* Privat och/eller genom bolag

Utdelningspolicy

Utdelningen anpassas till vilken fas bolaget befinner sig i. Så länge bolaget befinner sig i en stark tillväxtfas, behövs pengarna i verksamheten för att möjliggöra en fortsatt expansion, och någon utdelning sker inte. Då tillväxtakten avtar, under förutsättning att soliditeten är tillfredsställande, kan utdelning komma i fråga.

Aktiekapital

Serie A	(135 000 st)	Aktiens kvotvärde är 30 öre. 10 röster/aktie.
Serie B	(9 395 606 st)	Aktiens kvotvärde är 30 öre. 1 röst/aktie.
Serie C	(15 107 st)	Aktiens kvotvärde är 30 öre. 1 röst/aktie.

Totala antalet aktier är 9 545 713. Under 2006 gjordes en riktad emission av 2 853 846 st B-aktier, som del av förvärvsfinansieringen av Gerby.

Egna aktier

Av det totala antalet aktier äger Empire AB 16 615 stycken aktier i serie B.

Preferensaktie C

Aktierna av serie C preferens skall enligt bolagsordningen medföra förträdesrätt framför aktierna av serie A och serie B till årlig utdelning av bolagets utdelningsbara vinst intill delbeloppen a) 1 750 000 kr, b) 3 000 000 kr samt c) 1 000 000 kr eller sammanlagt 5 750 000 kr med viss avrundning nedåt. Vid årsstämman den 23 april 2007 fattades beslut i enlighet med bestämmelserna a) och b) att dela ut sammanlagt 4 749 943 kr till ägarna av C-aktier. Styrelsen noterade i sitt utdelningsförslag att utdelning till C-aktieägarna motsvarande 1 000 000 kr enligt punkt c) varken kan ske vid 2007 års årsstämma eller vid senare årsstämma. Någon ytterligare utdelning med företrädesrätt på C-aktierna kan således inte påräknas.

Under perioden den 1 mars–den 31 mars 2008 har konvertibelinnehavare konverterat skuldebrev i en sådan utsträckning att 322 762 nya B-aktier tillkommit.

Upplöses bolaget, skall aktierna av serie C preferens äga företräde att ur bolagets behållna tillgångar erhålla aktiernas kvotvärde framför aktierna av serie A och B.

Enligt bolagsordningen kommer C-aktierna att omvandlas till aktier av serie B på den vardag som infaller närmast före den 31 december 2010.

Noter

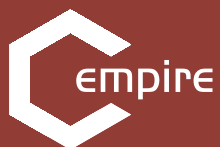
Noter

- 1) Försäljningen under perioden januari–april 2007 bestod av Gerbys försäljning till butik och Soda Clubs kommission för försäljning till butik. I maj 2007 omförhandlades kommissionsavtalet till ett distributionsavtal, vilket innebar att Soda Club började fakturera till butik.
- 2) Immateriella tillgångar består av patent, distributionsavtal, agenturavtal, varumärken och goodwill.
- 3) Materiella anläggningstillgångar inkluderar pool av utbytscylinrar.
- 4) I varulagret ingår varor på väg till lager om ca mkr 21 mkr.
- 5) Likvida medel består i huvudsak av tillgodohavande i euro, för betalning av leverantörsskulder i denna valuta.

Informationen i denna rapport lämnas för offentliggörande den 23 oktober ca kl 8.45. Ytterligare information lämnas av Johan Kalling, VD, telefon 08-586 30 500 alternativt johan.kalling@empire.se, eller av Dick Holmgren, CFO, telefon 08 586 30 461 alternativt dick.holmgren@empire.se. Alla rapporter finns efter publicering på bolagets hemsida www.empire.se.

Johan Kalling, VD

Stockholm den 23 oktober 2008



SVERIGE

Stockholm (HK)

Empire AB (publ. org.nr 556586-2264)
och Soda Club Scandinavia AB

Östermalmsgatan 87 C

1 14 59 Stockholm

Telefon: 08 586 30 400

info@empire.se

Malmö

Gerby Produkter AB

Box 8

Mobilvägen 5

246 21 Löddeköping

Telefon: 08 586 30 400

info@gerby.com

NORGE

Oslo

Soda Club Scandinavia AB (filial)

Stensberggt. 25

0170 Oslo

Tel+4721379930.

DANMARK

Empire Denmark ApS

Opalvej 8

2730 Herlev

Telefon: +45 30 600 601

FINLAND

ETACAP OY

Vantia Porvoontie

229 Vantaa, Finland

Telefon: +358 (0) 947 304 421

info@sodastream.fi

BALTIKUM

SIA Empire Baltics

Pulkveza Brieza street 41-209

LV-1045, Riga

LATVIA

Telefon: +371-29 42 38 34