

**NetOnNet AB (publ)**

Org nr 556520-4137

**Delårsrapport för perioden 1 maj 2008 - 31 januari 2009****Starkt ökat resultat för NetOnNet****Koncernen, tredje kvartalet (november 2008 - januari 2009)**

- Nettoomsättningen uppgick till 619,7 Mkr (496,8), en ökning med 24,7 %
- Rörelseresultatet uppgick till 34,8 Mkr (26,4). Underliggande rörelseresultat f g år uppgick till 18,9 Mkr \*)
- Resultat efter skatt uppgick till 24,8 Mkr (18,2)
- Resultat per aktie uppgick till 4,10 kronor (3,01)

**Koncernen, första nio månaderna (maj 2008 - januari 2009)**

- Nettoomsättningen uppgick till 1 481,2 Mkr (1 153,4), en ökning med 28,4 %
- Rörelseresultatet uppgick till 51,6 Mkr (33,1). Underliggande rörelseresultat f g år uppgick till 25,6 Mkr \*)
- Resultat efter skatt uppgick till 36,0 Mkr (23,2)
- Resultat per aktie uppgick till 5,97 (3,84) kronor

**Händelser under kvartalet**

- NetOnNet öppnade sin åttonde Lagershop, i Örebro, den 28 november 2008
- Avtal har tecknats om att öppna en nionde Lagershop, i Linköping

**Koncernens utveckling i sammandrag**

	3 månader november - januari		9 månader maj - januari		12 månader februari- januari	Helåret maj- april
	2008/09	2007/08	2008/09	2007/08	2008/09	2007/08
Nettoomsättning, Mkr	619,7	496,8	1 481,2	1 153,4	1 842,5	1 514,7
Bruttomarginal, %	22,6	21,8	22,0	21,5	22,0	21,6
Rörelseresultat, Mkr *)	34,8	26,4	51,6	33,1	56,7	38,1
Resultat efter skatt, Mkr	24,8	18,2	36,0	23,2	40,0	26,6
Rörelsemarginal, %	5,6	5,3	3,5	2,9	3,1	2,5
Resultat per aktie, kronor	4,10	3,01	5,97	3,84	6,63	4,40
Antal Lagershopar vid periodens slut	8	6	8	6	8	6

\*) I föregående års resultat ingick en upplösning av Weee-reserver (elektronikåtervinning) uppgående till 7,5 Mkr

Jämförelsesiffrorna för koncernen avser kvarvarande verksamhet.

*Sedan 1999 säljer NetOnNet hemelektronik från både egna och välkända varumärken direkt från lagerhyllan och på lite mindre fina adresser än våra konkurrenter. Resultatet blir lagerpriser på hemelektronik, varje dag, året runt. Istället för enstaka "rea" och "prishocker" bjuder vi på upptäcktsfärd bland ständigt röda prislappar på Internet i både Sverige och Norge eller någon av våra åtta Lagershopar i Sverige. Vårt huvudkontor ligger i handelsstaden Borås. Vid ett besök hos oss förstår man hela innebörden i de vackraste ord vi vet; "Kolla alltid med NetOnNet först".*

## Koncernchefens kommentar

Tredje kvartalet blev omsättningsmässigt starkt givet den lågkonjunktur som råder. Tillväxten jämfört med föregående år uppgick till 25 % och rörelsemarginalen ökade till 5,6 % (5,3) trots en stor positiv engångspost i föregående års resultat. Resultatförbättringen är ett styrkebesked med tanke på att elektronikbranschen som helhet uppvisar en fortsatt vikande försäljning. Bolaget, som fyller 10 år den 10 mars, uppvisar en allt stabilare utveckling av såväl försäljning som vinst. Den starka ökningen av NetOnNets marknadsandel visar tydligt att bolaget har en affärsmodell som fungerar bättre än marknaden även i lågkonjunktur.

Rensat för engångsposten under det tredje kvartalet förra året mer än fördubblades rörelseresultatet i Sverige, med en omsättningsökning på 19 % i det tredje kvartalet. Resultatförbättringen kommer från ökad produktivitet och högre bruttomarginal.

Bruttomarginalen har förbättrats under kvartalet och uppgår för den senaste tolv månadersperioden till 22,0 % (20,7). Den ökade satsningen på marknadsföring i Norge belastar resultatet något jämfört med föregående år. Kundfinansieringen i NetOnNet Pay visar ännu inte någon större vinst men de ökade volymerna innebär goda förutsättningar till förbättrade resultat framöver.

Det kommer att vara fortsatt viktigt att bolaget jobbar med att förbättra effektiviteten och tar marknadsandelar, särskilt då de flesta bedömare tror på fortsatt lågkonjunktur framöver. I detta sammanhang är det glädjande att de nyöppnade Lagershoparna går bra. Det är också glädjande att se att vår satsning i Norge resulterar i rejält ökad försäljning, avslutar VD och koncernchef Anders Halvarsson.

## Väsentliga händelser

### Händelser under tredje kvartalet

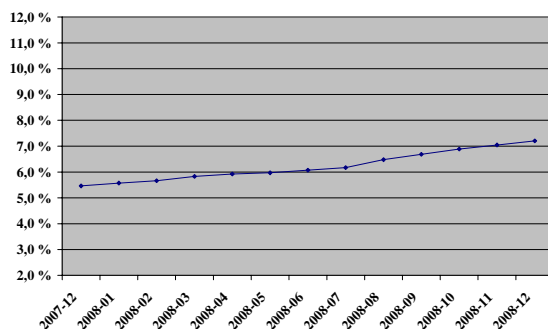
NetOnNet öppnade under tredje kvartalet sin åttonde Lagershop i Örebro. Beslut togs att under hösten 2009 öppna ytterligare en Lagershop, denna gång i Linköping.

### Marknad

Den totala hemelektronikbranschen i Sverige minskade enligt GfK under november 2008 med 22,3 % i löpande priser och i december var minskningen 6,1 % jämfört med motsvarande perioder ett år tidigare. Motsvarande siffror enligt HUI/SCB var -14,3 % i november, -8 % i december 2008 och -8,8 % i januari 2009. Statistiken hos HUI/SCB inkluderar även vitvaror.

### Marknadsandel

NetOnNet mäter marknadsandelen baserat på mätningar utförda av GfK. Diagrammet visar marknadsandelen uttryckt i rullande 12 månadersvärden.



Källa: Marknadsundersökningsföretaget GfK

## Kommentarer till resultat- och balansräkningen

### Nettoomsättning

Nettoomsättningen för koncernen under tredje kvartalet november-januari 2008/09, uppgick till 619,7 Mkr (496,8), vilket motsvarar en ökning på 24,7 % jämfört med samma period 2007/08.

### Nettoomsättning november-januari (Mkr)

	2008/09	2007/08
Sverige	572,7	480,0
Norge	47,0	16,8
<b>Totalt kvarvarande</b>	<b>619,7</b>	<b>496,8</b>
Tyskland (avvecklat)	0,0	-0,4
<b>Totalt</b>	<b>619,7</b>	<b>496,4</b>

Nettoomsättningen under delårsperioden maj-januari 2008/09 uppgick till 1 481,2 (1 153,4) Mkr, en ökning med 28,4 % jämfört med samma period 2007/08.

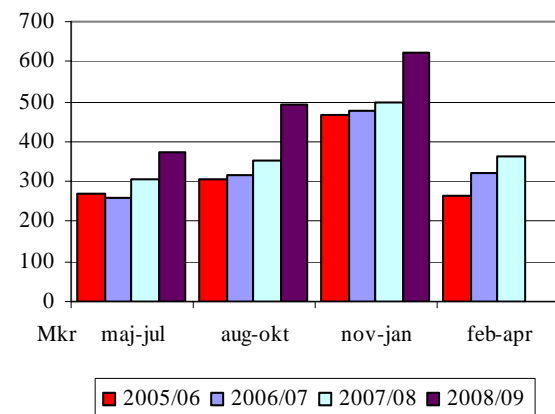
Jämfört med föregående år har NetOnNet haft bäst omsättningstillväxt inom Foto, Tele och Hushållsprodukter både i det tredje kvartalet och för hela delårsperioden.

### Nettoomsättning maj-januari (Mkr)

	2008/09	2007/08
Sverige	1 392,1	1 126,1
Norge	89,1	27,3
<b>Totalt kvarvarande</b>	<b>1 481,2</b>	<b>1 153,4</b>
Tyskland (avvecklat)	0,0	-1,1
<b>Totalt</b>	<b>1 481,2</b>	<b>1 152,3</b>

I verksamheten i Sverige ingår kundfinansieringsverksamhet, NetOnNet Pay AB, som genererat en nettoomsättning på 6,8 Mkr (1,6) under tredje kvartalet och för delårsperioden maj-januari 2008/09 16,1 Mkr (1,6).

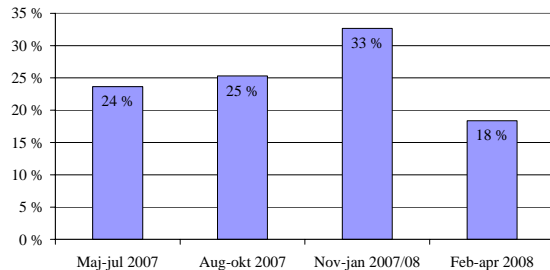
### Nettoomsättning per kvartal 2005 – 2008



### Säsongsvariationer

För att kunna bedöma innebörden av kvartalsrapporteringen, beskriver följande bild branschens säsongsvariationer.

Säsongsvariation inom hemelektronikbranschen  
maj 2007 - april 2008 (andel av försäljningsvärdet)



Källa: *ElektronikBranschen*

### Rörelseresultat och bruttomarginal

Rörelseresultatet för tredje kvartalet 2008/09, november-januari, uppgick för koncernen till 34,8 Mkr (26,4) <sup>\*)</sup>.

Rörelseresultat november-januari (Mkr)	2008/09	2007/08
Sverige <sup>*)</sup>	38,1	25,8
Norge	-3,3	0,6
<b>Totalt kvarvarande</b>	<b>34,8</b>	<b>26,4</b>
Tyskland (avvecklat)	0,0	-0,1
<b>Totalt</b>	<b>34,8</b>	<b>26,3</b>

Rörelseresultatet för delårsperioden maj-januari 2008/09 uppgick för koncernen till 51,6 Mkr (33,1) <sup>\*)</sup>.

Rörelseresultat maj-januari (Mkr)	2008/09	2007/08
Sverige <sup>*)</sup>	59,6	33,0
Norge	-8,0	0,1
<b>Totalt kvarvarande</b>	<b>51,6</b>	<b>33,1</b>
Tyskland (avvecklat)	0,0	-0,3
<b>Totalt</b>	<b>51,6</b>	<b>32,8</b>

<sup>\*)</sup> I föregående års resultat ingick en upplösning av Weee-reserver (elektronikåtervinning) uppgående till 7,5 Mkr

Kundfinansieringsverksamheten, NetOnNet Pay AB, som ingår i Sveriges verksamhet redovisar ett rörelseresultat i tredje kvartalet på 2,2 Mkr (-2,2) och för delårsperioden maj-januari 2008/09 4,7 Mkr (-2,2).

Personalkostnaderna uppgick under tredje kvartalet till 6,1 % (6,6) av nettoomsättningen och för delårsperioden maj-januari till 6,7 % (7,5).

### Bruttomarginal

Bruttomarginalen påverkas av bonus från leverantörer varför stora säsongsvariationer finns i bruttomarginalen och därför redovisar vi också rullande 12 månadersvärden.

Bruttomarginal	2008/09	2007/08
Rullande 12 månader	22,0 %	20,7 %
November-januari	22,6 %	21,8 %
Maj-januari	22,0 %	21,5 %

### Sverige

Nettoomsättningen i Sverige ökade med 19,3 % jämfört med samma kvartal föregående år.

Rörelsemarginalen under det tredje kvartalet blev 6,7 % (5,4).

### Norge

Nettoomsättningen i Norge ökade med 180,6 % jämfört med samma kvartal föregående år. Rörelsemarginalen minskade under kvartalet till -7,1 % (3,5) p g a den ökade marknadsföringen som har genomförts under perioden.

### Tyskland

All operativ verksamhet är avslutad.

### Personal

Antal anställda i slutet av januari uppgick till 402 (250) personer varav 392 (245) i Sverige, 6 (1) för Norge och 4 (5) i Kina. Medelantalet anställda under tredje kvartalet var 295 (255) personer. Ökningen är huvudsakligen kopplad till nyöppnade Lagershopar.

### NetOnNet Pay AB

NetOnNet erbjuder en egen finansieringslösning till kund i det helägda dotterbolaget NetOnNet Pay AB, sedan november 2007. Fordringar i kundfinansieringsverksamheten uppgår till 143,9 Mkr (65,4) per den sista januari och omfattar både faktura och delbetalningsfordringar.

### Finansiell ställning och likviditet

Den 31 januari 2009 uppgick koncernens likvida medel till 95,1 Mkr (32,5), motsvarande 15,74 (5,38) kronor per aktie. Beviljad outnyttjad checkräkningskredit uppgick till 115,9 Mkr (90,0).

För att finansiera utlåningen till kunder inom NetOnNet Pay AB har en löpande finansieringskredit tagits upp som per den 31 januari 2009 uppgick till 104,8 Mkr (53,0).

Soliditeten var 26,3 % (30,9). Koncernens egna kapital uppgick till 158,9 Mkr (121,9), motsvarande 26,30 kronor per aktie (20,18).

Kassaflödet för den löpande verksamheten uppgick till 30,0 Mkr (-28,6) under det tredje kvartalet. Delårsperiodens kassaflöde var 53,7 Mkr (10,5) genererat av det förbättrade resultatet.

### Varulagret

Varulagret uppgick på balansdagen till 251,9 Mkr (210,0). Lagerökningen jämfört med föregående år beror i sin helhet på nyöppning av Lagershopar.

### Investeringar

Under tredje kvartalet har investeringar gjorts på 7,0 Mkr (3,6). Under delårsperioden har investeringar gjorts på 23,9 Mkr (12,6). Investeringarna är till största delen hänförliga till etablering av nya Lagershopar i Stockholm och Örebro.

### Uppskjuten skattefordran

Koncernens uppskjutna skattefordran uppgår till 0,0 Mkr (14,6). Samtliga skattemässiga underskottsavdrag har utnyttjats t o m 31 januari 2009.

**Moderbolaget**

Moderbolagets nettoomsättning under det tredje kvartalet uppgick till 612,9 Mkr (493,0) och resultatet före skatt uppgick till 30,8 Mkr (26,3). Den aktuella rapportperiodens nettoinvesteringar uppgick till 7,0 Mkr (3,6). Moderbolagets likvida medel uppgick till 87,3 Mkr (19,6) och eget kapital till 153,4 Mkr (122,1). Uppskjuten skattefordran uppgår till 1,7 Mkr (14,6).

**Aktiens utveckling**

Antalet aktieägare har sedan den 30 april 2008 minskat från 975 till 916, en minskning med 6,0 %. Aktiekursen har under samma tid minskat från 64,00 kronor till 57,50 kronor, motsvarande 10,2 %.

**Övrigt****Framtidsutsikter**

Konkurrenskraft och lönsamhet skapas genom effektiv drift och höga volymer. NetOnNets unika distributionsmodell baseras på en kombination av Internet och Lagershopar, vilket är betydligt effektivare än traditionell detaljhandel.

Från denna utgångspunkt är koncernens mål att:

- öppna minst två nya Lagershopar per år
- öka omsättningen med minst 20 % per år
- nå en vinstmarginal på 5 % till år 2010

Nedan sammanfattas de närliggande expansionsmöjligheter som finns för att generera ytterligare värdeökning för NetOnNet. Beslut om expansion tas alltid med inriktning på god kontroll för att säkerställa en fortsatt stabil resultatutveckling:

- öppna nya Lagershopar
- utöka produktsortimentet
- expandera på den nordiska marknaden
- tillväxten i NetOnNet Pay AB

**Väsentliga risker i koncernen och moderbolag**

De väsentliga risker och osäkerhetsfaktorer som NetOnNet har framgår av bolagets årsredovisning 2007/08, sidan 26. Den marknadsmässiga risken bedöms ha ökat med anledning av lågkonjunkturen. Koncernens finansiella risker bedöms hanteras inom ramen för finanspolicyn, som begränsar den kortsiktiga påverkan på resultat och kassaflöde.

Styrelsen och verkställande direktören försäkrar att delårsrapporten ger en rättvisande översikt av moderbolagets och koncernens verksamhet, ställning och resultat samt beskriver väsentliga risker och osäkerhetsfaktorer som moderbolaget och de företag som ingår i koncernen står inför.

**Borås den 5 mars 2009**

Ebbe Pelle Jacobsen  
Styrelsens ordförande

Jean-Francois Baril  
Styrelseledamot

Håkan Westin  
Styrelseledamot

Thomas Paulson  
Styrelseledamot

Anders Halvarsson  
Verkställande direktör & Styrelseledamot

**Fokus för verksamhetsåret 2008/09**

Strategin är att bygga vidare på befintligt koncept och befintliga affärsområden. Under verksamhetsåret 2008/09 kommer fokus i allt väsentligt ligga på ytterligare intern effektivisering samt expansion inom befintliga affärsområden.

**Redovisningsprinciper**

Delårsrapporten har upprättats i enlighet med IAS 34, Delårsrapportering och årsredovisningslagen. Tillämpade redovisningsprinciper framgår av NetOnNets årsredovisning 2007/08. Redovisningsprinciperna är oförändrade från bokslutet 2007/08 och är upprättade i enlighet med International Financial Reporting Standards, IFRS, i den form de antagits av EU.

Moderbolagets bokslut har upprättats i enlighet med Rådet för finansiell rapporteringsrekommendation RFR 2:1, Redovisning för juridiska personer och årsredovisningslagen.

**Kalendarium**

Bokslutskommuniké maj-april	12 juni 2009
Årsredovisning tillgänglig på <a href="http://www.netonnet.se">www.netonnet.se</a>	Vecka 34 2009
Årsredovisning distribueras till bolagets aktieägare	Vecka 35 2009
Årsstämma	4 september 2009

En aktieägare som vill få ett ärende behandlat på årsstämman skall begära detta skriftligen hos styrelsen senast den 17 juli 2009.

**Ytterligare information om denna delårsrapport**

Anders Halvarsson, VD och koncernchef  
Telefon: 0705-485 556

Delårsrapporten finns tillgänglig på [www.netonnet.se](http://www.netonnet.se) under rubriken Press/Finansinfo.

NetOnNet AB (publ)  
Box 1716  
501 17 BORÅS  
Telefon: +46 (0) 33 488 400  
Telefax: +46 (0) 33 488 420  
[www.netonnet.se](http://www.netonnet.se)  
e-mail: [ir@netonnet.com](mailto:ir@netonnet.com)

Informationen är sådan som NetOnNet ska offentliggöra enligt lagen om värdepappersmarknaden och/eller lagen om handel med finansiella instrument. Informationen lämnades för offentliggörande den 5 mars 2009 klockan 13.<sup>00</sup>.

**KONCERNENS RESULTATRÄKNINGAR**
**I SAMMANDRAG**

Tkr	November-januari 2008/2009 3 mån	November-januari 2007/2008 3 mån	Maj-januari 2008/2009 9 mån	Maj-januari 2007/2008 9 mån	Februari-januari 2008/2009 Rullande 12 mån	Maj-april 2007/2008 12 mån
<b>Nettoomsättning</b>	<b>619 695</b>	<b>496 799</b>	<b>1 481 178</b>	<b>1 153 368</b>	<b>1 842 496</b>	<b>1 514 686</b>
<i>Rörelsens kostnader</i>						
Handelsvaror	-479 442	-388 501	-1 154 910	-905 964	-1 436 432	-1 187 486
Övriga externa kostnader *	-62 896	-44 897	-162 184	-117 082	-204 336	-159 234
Personalkostnader	-37 648	-32 995	-99 274	-85 967	-127 853	-114 546
Avskrivningar	-4 956	-4 043	-13 170	-11 278	-17 220	-15 328
	-584 942	-470 436	-1 429 538	-1 120 291	-1 785 841	-1 476 594
<b>Rörelseresultat</b>	<b>34 753</b>	<b>26 363</b>	<b>51 640</b>	<b>33 077</b>	<b>56 655</b>	<b>38 092</b>
Resultat från finansiella poster	-1 037	-695	-1 409	-602	-1 769	-962
<b>Resultat före skatt</b>	<b>33 716</b>	<b>25 668</b>	<b>50 231</b>	<b>32 475</b>	<b>54 886</b>	<b>37 130</b>
Skatt	-8 945	-7 480	-14 185	-9 307	-14 855	-10 537
Resultat efter skatt för kvarvarande verksamhet	24 771	18 188	36 046	23 168	40 031	26 593
Resultat efter skatt för avvecklad verksamhet	0	-37	0	-240	-1 084	-1 324
<b>Periodens resultat</b>	<b>24 771</b>	<b>18 151</b>	<b>36 046</b>	<b>22 928</b>	<b>38 947</b>	<b>25 269</b>
Varav hänförligt till moderbolagets aktieägare	24 771	18 151	36 046	22 928	38 947	25 269
<b>Resultat per aktie, kronor</b>						
- före utspädningseffekter från kvarvarande verksamhet	4,10	3,01	5,97	3,84	6,63	4,40
- efter utspädningseffekter från kvarvarande verksamhet	4,10	3,01	5,97	3,84	6,63	4,40
- före utspädningseffekter från avvecklad verksamhet	0,00	-0,01	0,00	-0,04	-0,18	-0,22
- efter utspädningseffekter från avvecklad verksamhet	0,00	-0,01	0,00	-0,04	-0,18	-0,22
- före utspädningseffekter från total verksamhet	4,10	3,00	5,97	3,80	6,45	4,18
- efter utspädningseffekter från total verksamhet	4,10	3,00	5,97	3,80	6,45	4,18
<b>Genomsnittligt antal aktier</b>						
- före utspädning	6 040 680	6 040 680	6 040 680	6 040 680	6 040 680	6 040 680
- efter utspädning	6 040 680	6 040 680	6 040 680	6 040 680	6 040 680	6 040 680
Antal aktier vid periodens slut	6 040 680	6 040 680	6 040 680	6 040 680	6 040 680	6 040 680

\* I föregående års siffror ingick en upplösning av Weee-reserver (elektronikåtervinning) uppgående till 7 471 Tkr

## KONCERNENS BALANSRÄKNINGAR

### I SAMMANDRAG

Tkr	31 januari 2009	31 januari 2008	30 april 2008
<b>Tillgångar</b>			
<b>Anläggningstillgångar</b>			
Immateriella anläggningstillgångar	6 888	10 376	9 449
Materiella anläggningstillgångar	47 259	36 190	34 470
Finansiella anläggningstillgångar *)	28 920	25 492	30 416
<b>Summa anläggningstillgångar</b>	<b>83 067</b>	<b>72 058</b>	<b>74 335</b>
<b>Omsättningstillgångar</b>			
Varulager m.m.	251 931	210 045	210 106
Kortfristiga fordringar **)	174 017	80 482	101 948
Likvida medel	95 101	32 501	41 174
<b>Summa omsättningstillgångar</b>	<b>521 049</b>	<b>323 028</b>	<b>353 228</b>
<b>Summa tillgångar</b>	<b>604 116</b>	<b>395 086</b>	<b>427 563</b>
<b>Eget kapital och skulder</b>			
<b>Eget kapital</b>	<b>158 879</b>	<b>121 925</b>	<b>124 471</b>
<b>Långfristiga skulder, avsättningar</b>	<b>6 366</b>	<b>5 916</b>	<b>6 233</b>
<b>Långfristiga räntebärande skulder</b>	<b>21 062</b>	<b>10 653</b>	<b>10 641</b>
<b>Kortfristiga räntebärande skulder</b>	<b>84 074</b>	<b>42 362</b>	<b>59 054</b>
<b>Kortfristiga ej räntebärande skulder</b>	<b>333 735</b>	<b>214 230</b>	<b>227 164</b>
<b>Summa eget kapital och skulder</b>	<b>604 116</b>	<b>395 086</b>	<b>427 563</b>

\*) Av finansiella anläggningstillgångar avser 0 Tkr (31 januari 2008 14 553 Tkr, 30 april 2008 13 744 Tkr) uppskjuten skattefordran och fordringar i kundfinansiering 28 920 Tkr (31 januari 2008 10 939 Tkr, 30 april 2008 16 672 Tkr).

\*\*) Av kortfristiga fordringar avser 114 959 Tkr (31 januari 2008 54 421 Tkr, 30 april 2008 66 410 Tkr) fordringar i kundfinansiering .

Samtliga fordringar i kundfinansiering är pantsatta hos bank.

## KONCERNENS FÖRÄNDRINGAR I EGET KAPITAL

### I SAMMANDRAG

Tkr	Maj-januari 2008/2009 9 mån	Maj-januari 2007/2008 9 mån	Maj-april 2007/2008 12 mån
<b>Ingående eget kapital enligt fastställd balansräkning</b>	<b>124 471</b>	<b>100 910</b>	<b>100 910</b>
Omräkningsdifferenser	-1 638	-1 913	-1 708
Periodens resultat	36 046	22 928	25 269
<b>Utgående balans</b>	<b>158 879</b>	<b>121 925</b>	<b>124 471</b>

## KONCERNENS KASSAFLÖDESANALYSER

### ISAMMANDRAG

Tkr	November-januari	November-januari	Maj-januari	Maj-januari	Maj-april
	2008/2009 3 mån	2007/2008 3 mån	2008/2009 9 mån	2007/2008 9 mån	2007/2008 12 mån
<b>Den löpande verksamheten</b>					
Kassaflöde från den löpande verksamheten före förändringar av rörelsekapital	37 110	18 615	62 536	35 129	45 125
Förändring av fordringar i kundfinansiering <sup>a)</sup>	-26 831	-54 421	-60 796	-54 421	-83 082
Förändring i övrigt rörelsekapital	19 740	7 168	40 423	57 825	66 242
<b>Kassaflöde från den löpande verksamheten</b>	<b>30 019</b>	<b>-28 638</b>	<b>42 163</b>	<b>38 533</b>	<b>28 285</b>
<b>Investeringsverksamheten</b>					
Förvärv av anläggningstillgångar	-7 024	-3 562	-23 901	-12 582	-13 984
<b>Kassaflöde från investeringsverksamheten</b>	<b>-7 024</b>	<b>-3 562</b>	<b>-23 901</b>	<b>-12 582</b>	<b>-13 984</b>
<b>Finansieringsverksamheten</b>					
Förändring av lån hänförliga till kundfinansiering	51 407	53 015	51 847	53 015	52 941
Förändring checkkredit	-35 156	-18 256	-16 404	-65 261	-48 507
<b>Kassaflöde från finansieringsverksamheten</b>	<b>16 251</b>	<b>34 759</b>	<b>35 443</b>	<b>-12 246</b>	<b>4 434</b>
<b>Kassaflöde från avvecklad verksamhet</b>	<b>0</b>	<b>-2 971</b>	<b>0</b>	<b>-3 250</b>	<b>290</b>
<b>PERIODENS KASSAFLÖDE</b>	<b>39 246</b>	<b>-412</b>	<b>53 705</b>	<b>10 455</b>	<b>19 025</b>
Likvida medel vid periodens början	55 711	33 298	41 174	21 932	21 932
Kursdifferens i likvida medel	144	-385	222	114	217
Likvida medel vid periodens slut	95 101	32 501	95 101	32 501	41 174
Beviljad outnyttjad checkräkningskredit	115 864	90 000	115 864	90 000	150 305

<sup>a)</sup> Avser förändring av både långfristiga och kortfristiga fordringar

## REDOVISNING PER GEOGRAFISKT SEGMENT

### RAPPORTPERIOD, NOVEMBER-JANUARI

Tkr	Kvarvarande verksamhet						Avvecklad verksamhet	
	Sverige		Norge		Totalt		Tyskland	
	November-januari 2008/2009 3 mån	November-januari 2007/2008 3 mån	November-januari 2008/2009 3 mån	November-januari 2007/2008 3 mån	November-januari 2008/2009 3 mån	November-januari 2007/2008 3 mån	November-januari 2008/2009 3 mån	November-januari 2007/2008 3 mån
Nettoomsättning	572 673	480 043	47 022	16 756	619 695	496 799	0	-429
Rörelseresultat	38 110	25 780	-3 357	583	34 753	26 363	0	-53
Rörelsemarginal, %	6,7	5,4	-7,1	3,5	5,6	5,3	0	0
Finansnetto	-1 050	-739	13	44	-1 037	-695	0	0
Resultat före skatt	37 060	25 041	-3 344	627	33 716	25 668	0	-53

### DELÅRSPERIOD, MAJ-JANUARI

Tkr	Kvarvarande verksamhet						Avvecklad verksamhet	
	Sverige		Norge		Totalt		Tyskland	
	Maj-januari 2008/2009 9 mån	Maj-januari 2007/2008 9 mån	Maj-januari 2008/2009 9 mån	Maj-januari 2007/2008 9 mån	Maj-januari 2008/2009 9 mån	Maj-januari 2007/2008 9 mån	Maj-januari 2008/2009 9 mån	Maj-januari 2007/2008 9 mån
Nettoomsättning	1 392 107	1 126 071	89 071	27 297	1 481 178	1 153 368	0	-1 098
Rörelseresultat	59 628	33 007	-7 988	70	51 640	33 077	0	-327
Rörelsemarginal, %	4,3	2,9	-9,0	0,3	3,5	2,9	0	0
Finansnetto	-1 570	-781	161	179	-1 409	-602	0	-7
Resultat före skatt	58 058	32 226	-7 827	249	50 231	32 475	0	-334

NetOnNet Pay ABs kundfinansieringsverksamhet ingår i segment Sverige.

För mer information om NetOnNet Pay ABs nettoomsättning och resultat hänvisas till sidan 2 och 3 i denna delårsrapport.



## KONCERNENS FINANSIELLA NYCKELTAL

	November-januari 2008/2009 3 mån	November-januari 2007/2008 3 mån	Maj-januari 2008/2009 9 mån	Maj-januari 2007/2008 9 mån	Maj-april 2007/2008 12 mån
Nettoomsättning, tkr	619 695	496 799	1 481 178	1 153 368	1 514 686
Bruttomarginal, %	22,6	21,8	22,0	21,5	21,6
Rörelsemarginal, %	5,6	5,3	3,5	2,9	2,5
Vinstmarginal, %	5,4	5,2	3,4	2,8	2,5
Resultat före skatt, tkr	33 716	25 668	50 231	32 475	37 130
Avkastning på genomsnittligt sysselsatt kapital, %	13,3	16,6	20,5	19,9	21,9
Avkastning på genomsnittligt eget kapital, %	16,8	15,9	25,4	20,8	23,6
Soliditet, %	26,3	30,9	26,3	30,9	29,1
Skuldsättningsgrad, ggr	0,7	0,5	0,7	0,5	0,6
Räntetäckningsgrad, ggr	26,3	32,0	14,5	23,3	16,6
Sysselsatt kapital, tkr	264 015	174 940	264 015	174 940	194 166
Investeringar anläggningstillgångar, tkr	7 024	12 582	23 901	3 562	13 984
Eget kapital per aktie, kr	26,30	20,18	26,30	20,18	20,60
Likvida medel per aktie, kr	15,74	5,38	15,74	5,38	6,80
Antal utestående optioner vid periodens slut	50 000	50 000	50 000	50 000	50 000
Antal anställda vid utgången av perioden	402	250	402	250	231
Medelantal anställda under perioden	295	255	265	236	236

## Definitioner

**Bruttomarginal**

Nettoomsättning minus kostnad för handelsvaror, i förhållande till nettoomsättning.

**Rörelsemarginal**

Rörelseresultat i förhållande till årets nettoomsättning.

**Vinstmarginal**

Resultat före skatt i förhållande till nettoomsättningen.

**Soliditet**

Eget kapital i förhållande till balansslutning.

**Skuldsättningsgrad**

Räntebärande skulder och avsättningar i förhållande till eget kapital.

**Räntetäckningsgrad**

Resultat före skatt med tillägg för finansiella kostnader, i förhållande till finansiella kostnader.

**Sysselsatt kapital**

Totalt kapital med avdrag för icke räntebärande skulder och avsättningar. Genomsnittligt sysselsatt kapital beräknas som sysselsatt kapital vid årets början plus sysselsatt kapital vid årets slut dividerat med två.

**Avkastning på genomsnittligt sysselsatt kapital**

Resultat före skatt plus finansiella kostnader i förhållande till genomsnittligt sysselsatt kapital.

**Avkastning på genomsnittligt eget kapital**

Periodens resultat i förhållande till genomsnittligt eget kapital. Genomsnittligt eget kapital beräknas som eget kapital vid årets början plus eget kapital vid årets slut dividerat med två.

**Eget kapital per aktie**

Eget kapital i förhållande till antal utestående aktier.

**Likvida medel per aktie**

Likvida medel i förhållande till antal utestående aktier.



## MODERBOLAGETS RESULTATRÄKNINGAR

### I SAMMANDRAG

Tkr	November-januari 2008/2009 3 mån	November-januari 2007/2008 3 mån	Maj-januari 2008/2009 9 mån	Maj-januari 2007/2008 9 mån	Maj-april 2007/2008 12 mån
<b>Nettoomsättning</b>	<b>612 923</b>	<b>492 951</b>	<b>1 465 108</b>	<b>1 148 852</b>	<b>1 504 324</b>
<i>Rörelsens kostnader</i>					
Handelsvaror	-476 667	-386 815	-1 148 049	-903 608	-1 183 129
Övriga externa kostnader *	-63 531	-42 722	-164 602	-115 414	-157 413
Personalkostnader	-36 831	-32 650	-97 130	-85 391	-114 042
Avskrivningar	-4 956	-4 043	-13 170	-11 278	-15 328
	-581 985	-466 230	-1 422 951	-1 115 691	-1 469 912
<b>Rörelseresultat</b>	<b>30 938</b>	<b>26 721</b>	<b>42 157</b>	<b>33 161</b>	<b>34 412</b>
Resultat från finansiella poster	-140	-455	521	-368	-139
<b>Resultat före skatt</b>	<b>30 798</b>	<b>26 266</b>	<b>42 678</b>	<b>32 793</b>	<b>34 273</b>
Skatt	-8 689	-7 465	-11 791	-9 213	-10 022
<b>Periodens resultat</b>	<b>22 109</b>	<b>18 801</b>	<b>30 887</b>	<b>23 580</b>	<b>24 251</b>

\* I föregående års siffror ingick en upplösning av Weee-reserver (elektronikåtervinning) uppgående till 7 471 Tkr

## MODERBOLAGETS BALANSRÄKNINGAR

### I SAMMANDRAG

Tkr	31 januari 2009	31 januari 2008	30 april 2008
<b>Tillgångar</b>			
<b>Anläggningstillgångar</b>			
Immateriella anläggningstillgångar	6 888	10 376	9 449
Materiella anläggningstillgångar	47 259	36 190	34 470
Finansiella anläggningstillgångar *)	1 877	14 947	13 673
<b>Summa anläggningstillgångar</b>	<b>56 024</b>	<b>61 513</b>	<b>57 592</b>
<b>Omsättningstillgångar</b>			
Varulager m.m.	251 931	210 045	210 106
Kortfristiga fordringar **)	96 186	48 478	82 317
Likvida medel	87 331	19 595	22 736
<b>Summa omsättningstillgångar</b>	<b>435 448</b>	<b>278 118</b>	<b>315 159</b>
<b>Summa tillgångar</b>	<b>491 472</b>	<b>339 631</b>	<b>372 751</b>
<b>Eget kapital och skulder</b>			
<b>Eget kapital</b>	<b>153 404</b>	<b>122 094</b>	<b>124 168</b>
Långfristiga skulder, avsättningar	6 366	5 916	6 233
Kortfristiga räntebärande skulder	349	0	16 754
Kortfristiga ej räntebärande skulder	331 353	211 621	225 596
<b>Summa eget kapital och skulder</b>	<b>491 472</b>	<b>339 631</b>	<b>372 751</b>

\*) Av finansiella anläggningstillgångar avser 1 673 Tkr (31 januari 2008 14 738 Tkr, 30 april 2008 13 464 Tkr) uppskjuten skattefordran

\*\*) Av kortfristiga fordringar avser 37 894 Tkr (31 januari 2008 14 674 Tkr, 30 april 2008 48 203 Tkr) fordran på NetOnNet Pay AB. Fordran uppstår vid överlåtelse av kundfordran till NetOnNet Pay AB avseende kundfinansiering.