

Q2

Delårsrapport  
Januari – Juni 2009



SVEDBERGS  
hela badrummet

## Koncernen

### Januari – Juni

- Omsättningen uppgick till 252,9 Mkr (277,2)
- Resultat före skatt 41,0 Mkr (55,3)\*
- Resultat efter skatt 30,5 Mkr (40,3)\*
- Vinst per aktie 1,44 kr (1,90)\*

### April - Juni

- Omsättningen uppgick till 132,7 (138,8)
- Resultat före skatt 24,0 (29,6)\*
- Resultat efter skatt 17,8 (21,8)
- Vinst per aktie 0,84 (1,03)\*

\* exklusive jämförelsestörande poster för avvecklad verksamhet i Estland

---

## Omsättning och resultat

Omsättningen för andra kvartalet 2009 uppgick till 132,7 Mkr (138,8) vilket är en minskning med 4 %. Resultatet före skatt uppgick till 24,0 Mkr (29,6) en minskning med 19 %.

För första halvåret uppgick omsättningen till 252,9 Mkr (277,2) en minskning med 9 %. Resultatet före skatt uppgick för första halvåret till 41,0 Mkr (55,3) en minskning med 26 %.

Lågkonjunkturen har under första halvåret påverkat bolagets omsättning och resultat negativt. Tappet är i huvudsak hänförligt till projektmarknaden och från marknaderna Norge, Island och Baltikum. Positiv påverkan är låga räntor och ROT-avdrag.

De 15 som varslats under våren lämnade bolaget i slutet av juni. Totalt har 27 anställda (-11%) lämnat bolaget under 2009. Besparingseffekterna av personal och organisationsförändringar ger full effekt under andra halvåret.

## Investeringar

Koncernens investeringar i perioden uppgick till totalt 5,1 Mkr (17,6) och är i huvudsak hänförliga till produktionsverktyg och investeringar i produktutveckling.

## Avskrivningar och nedskrivningar

Periodens avskrivning uppgår till 9,3 Mkr (9,8).

## Finansiell ställning

Koncernen har en stark finansiell ställning. Kassaflödet från den löpande verksamheten uppgick under perioden januari – juni till 30,3 Mkr (34,4). Eget kapital uppgick per 2009-06-30 till 263,2 Mkr (237,9). Likvida medel vid periodens utgång uppgick till 37,9 Mkr (4,1) och soliditeten uppgick till 71,9% (70,1%).

## Väsentliga risker och osäkerhetsfaktorer

Upplysningar om koncernens risker framgår av bolagets årsredovisning 2008, sidan 29.

## Moderbolaget

Moderbolagets omsättning uppgick första halvåret till 243,3 Mkr (268,7) varav 32,2 Mkr (31,1) avser fakturering till dotterbolag. Resultat efter finansiella poster för första halvåret blev 40,1 Mkr (54,5). Likvida medel uppgick per 2009-06-30 till 35,0 Mkr (0,0). Investeringar i moderbolaget uppgick under första halvåret till 3,0 Mkr (15,0).

## Årsstämma

Vid årsstämman i Svedbergs i Dalstorp AB den 21 april 2009 beslutades om utdelning om 1,75 kr per aktie. Till styrelseordförande valdes Fredrik Cappelen och till ledamöter omvaldes Sune Svedberg, Anna Svedberg och Mats-Ola Palm. Till ny ledamot efter Ulla-Britt Fräjdin-Hellqvist, som undanbett sig omval, valdes Fabian Hielte.

Stämman valde en valberedning bestående av Oscar Junzell, ordförande, och till ledamöter Erland Johansson, Sune Svedberg och Åke Petersson.

Stämman beslutade att anta styrelsens förslag avseende principer för ersättningar och andra anställningsvillkor för ledande befattningshavare.

## Rapporttillfällen

Delårsrapport avseende Q3 2009 kommer att lämnas den 26 oktober och för (Q4) den 10 februari 2010.

---

Styrelsen och verkställande direktören försäkrar att delårsrapporten ger en rättvisande översikt av företagets och koncernens verksamhet, ställning och resultat samt beskriver de väsentliga risker och osäkerhetsfaktorer som företaget och de företag som ingår i koncernen står inför.

Dalstorp den 24 augusti 2009

Fredrik Cappelen

*Styrelsens ordförande*

Sune Svedberg

*Ledamot*

Mats Ola Palm

*Ledamot*

Fabian Hielte

*Ledamot*

Janis von Heyking

*Ledamot, pers.repr*

Anna Svedberg

*Ledamot*

Jörgen Ekdahl

*VD*

Denna delårsrapport har ej varit föremål för revisorernas granskning.

Informationen i denna delårsrapport är sådan som Svedbergs skall offentliggöra enligt lagen om värdepappersmarknaden. Informationen lämnades för offentliggörande den 24 augusti 2009 kl 12.00

## Koncernens resultaträkning i sammandrag, Mkr

	2009	2008	2009	2008	2008
	April-Juni	April-Juni	Jan-Juni	Jan-Juni	Jan-Dec
<b>Nettoomsättning</b>	<b>132,7</b>	<b>138,8</b>	<b>252,9</b>	<b>277,2</b>	<b>514,3</b>
Kostnad för sålda varor	-68,3	-73,0	-135,9	-146,3	-276,4
<b>Bruttoresultat</b>	<b>64,4</b>	<b>65,9</b>	<b>117,0</b>	<b>130,9</b>	<b>237,9</b>
Försäljningskostnader	-31,6	-30,7	-61,9	-62,8	-120,8
Forskning och utvecklingskostnader	-2,9	-2,4	-5,4	-4,3	-8,5
Administrationskostnader	-4,6	-4,3	-9,3	-8,7	-18,0
Övriga rörelseintäkter / rörelsekostnader	-1,4	0,8	0,3	-1,3	5,5
<b>Rörelseresultat</b>	<b>23,9</b>	<b>29,3</b>	<b>40,7</b>	<b>53,8</b>	<b>96,1</b>
Finansiella poster	0,1	0,3	0,3	1,5	2,2
<b>Resultat före skatt</b>	<b>24,0</b>	<b>29,6</b>	<b>41,0</b>	<b>55,3</b>	<b>98,3</b>
Skatt	-6,2	-7,8	-10,5	-15,0	-26,5
<b>Resultat efter skatt, kvarvarande verksamhet</b>	<b>17,8</b>	<b>21,8</b>	<b>30,5</b>	<b>40,3</b>	<b>71,8</b>
Resultat efter skatt från avvecklad verksamhet	0,0	-0,9	0,0	18,0	16,3
<b>Periodens resultat</b>	<b>17,8</b>	<b>20,9</b>	<b>30,5</b>	<b>58,3</b>	<b>88,1</b>
<b>Resultat hänförligt till:</b>					
Moderbolagets aktieägare	17,8	20,9	30,5	58,3	88,1
Minoritetsintresse	0,0	0,0	0,0	0,0	0,0
<b>Summa</b>	<b>17,8</b>	<b>20,9</b>	<b>30,5</b>	<b>58,3</b>	<b>88,1</b>
<b>Nyckeltal per aktie, kvarvarande verksamhet</b>					
Vinst per aktie före och efter utspädning, kr	0,84	1,03	1,44	1,90	3,39
Antal aktier, tusental	21 200	21 200	21 200	21 200	21 200
<b>Nyckeltal per aktie inkl avvecklad verksamhet</b>					
Vinst per aktie före och efter utspädning, kr	0,84	0,98	1,44	2,75	4,15
Antal aktier, tusental	21 200	21 200	21 200	21 200	21 200

## Rapport över totalresultat i sammandrag, Mkr

	2009	2008	2009	2008	2008
	April-Juni	April-Juni	Jan-Juni	Jan-Juni	Jan-Dec
Periodens resultat	17,8	20,9	30,5	58,3	88,1
Periodens omräkningsdifferens netto efter skatt	-0,1	0,0	-0,1	-0,1	2,1
<b>Periodens totalresultat</b>	<b>17,7</b>	<b>20,9</b>	<b>30,4</b>	<b>58,2</b>	<b>90,2</b>
<b>Hänförligt till:</b>					
Moderbolagets aktieägare	17,7	20,9	30,4	58,2	90,2
Minoritetsintresse	0,0	0,0	0,0	0,0	0,0
<b>Periodens totalresultat</b>	<b>17,7</b>	<b>20,9</b>	<b>30,4</b>	<b>58,2</b>	<b>90,2</b>

## Koncernens balansräkning i sammandrag, Mkr

<b>Tillgångar</b>	<b>2009-06</b>	<b>2008-06</b>	<b>2008-12</b>
Goodwill	26,8	26,8	26,8
Övriga immateriella anläggningstillgångar	19,2	19,3	20,1
Materiella anläggningstillgångar	83,2	87,5	86,6
Finansiella anläggningstillgångar	0,0	1,5	0,0
<b>Summa anläggningstillgångar</b>	<b>129,2</b>	<b>135,1</b>	<b>133,5</b>
Varulager	84,7	82,9	76,0
Kortfristiga fordringar	114,5	117,5	108,4
Likvida medel	37,9	4,1	49,9
<b>Summa omsättningstillgångar</b>	<b>237,1</b>	<b>204,5</b>	<b>234,3</b>
<b>Summa tillgångar</b>	<b>366,3</b>	<b>339,6</b>	<b>367,8</b>
<b>Eget kapital och skulder</b>	<b>2009-06</b>	<b>2008-06</b>	<b>2008-12</b>
Eget kapital	263,2	237,9	269,9
Långfristiga ej räntebärande skulder	32,2	28,4	32,2
Kortfristiga ej räntebärande skulder	70,9	73,3	65,7
<b>Summa eget kapital och skulder</b>	<b>366,3</b>	<b>339,6</b>	<b>367,8</b>

## Nyckeltal för koncernen

*Kvarvarande verksamhet*

	<b>2009</b>	<b>2008</b>	<b>2009</b>	<b>2008</b>	<b>2008</b>
	<b>April-Juni</b>	<b>April-Juni</b>	<b>Jan-Juni</b>	<b>Jan-Juni</b>	<b>Jan-Dec</b>
Rörelsemarginal	18,0%	21,1%	16,1%	19,4%	18,7%
Vinstmarginal	18,1%	21,3%	16,2%	20,0%	19,1%
Soliditet			71,9%	70,1%	73,4%
Sysselsatt kapital, mkr			263,2	237,9	269,9
Avkastning på sysselsatt kapital			32,7%	44,6%	36,8%
Avkastning på eget kapital			24,4%	32,5%	26,9%
Investeringar, mkr	2,3	8,7	5,1	17,6	27,2
Medelantal anställda			201	218	207
Eget kapital per aktie			12,4	11,2	12,7
Börskurs på balansdagen			40	47	28
Summa börsvärde på balansdagen, mkr			837	986	596

## Koncernens kassaflödesanalys i sammandrag, Mkr

	<b>2009</b>	<b>2008</b>	<b>2008</b>
	<b>Jan-Juni</b>	<b>Jan-Juni</b>	<b>Jan-Dec</b>
Resultat före skatt	41,0	55,3	98,3
Justering för poster som inte ingår i kassaflödet	9,3	9,8	17,7
Betald skatt	3,3	-24,9	-38,6
Kassaflöde från förändringar i rörelsekapital	-23,3	-5,8	-10,6
<b>Kassaflöde från löpande verksamhet</b>	<b>30,3</b>	<b>34,4</b>	<b>66,8</b>
Kassaflöde från investeringsverksamheten	-5,1	-17,6	-27,2
Kassaflöde från finansieringsverksamheten	-37,1	-89,1	-84,8
<b>Kassaflöde från kvarvarande verksamhet</b>	<b>-11,9</b>	<b>-72,3</b>	<b>-45,2</b>
Kassaflöde från avvecklad verksamhet	0,0	18,0	36,7
<b>Årets kassaflöde</b>	<b>-11,9</b>	<b>-54,3</b>	<b>-8,5</b>
Likvida medel och kortfristiga placeringar vid periodens början	49,9	58,4	58,4
Likvida medel och kortfristiga placeringar vid periodens slut	37,9	4,1	49,9

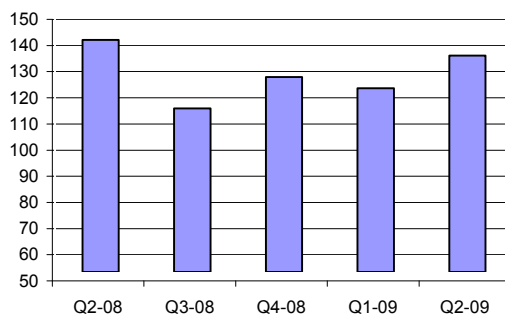
## Sammandrag avseende förändringar i koncernens eget kapital, Mkr

	<b>2009-06</b>	<b>2008-06</b>	<b>2008-12</b>
Eget kapital vid periodens ingång	269,9	264,5	264,5
Utdelningar till aktieägare	-37,1	-84,8	-84,8
Periodens totalresultat	30,4	58,2	90,2
<b>Eget kapital vid periodens utgång</b>	<b>263,2</b>	<b>237,9</b>	<b>269,9</b>

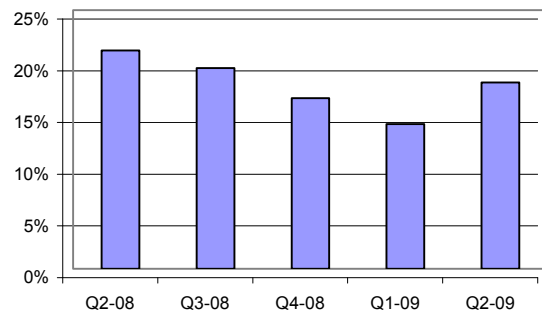
## Koncernens nettoomsättning per marknad, Mkr

	2009	2008	Förändring	
	Jan-Juni	Jan-Juni	Mkr	%
Sverige	178,4	189,5	-11,1	-5,9%
Finland	36,3	34,2	2,1	6,0%
Ryssland	5,2	5,3	-0,1	-1,9%
Norge	23,0	33,5	-10,6	-31,5%
Danmark	5,5	7,1	-1,6	-22,5%
Övrig export	4,6	7,6	-3,0	-39,5%
<b>Summa</b>	<b>252,9</b>	<b>277,2</b>	<b>-24,3</b>	<b>-8,8%</b>

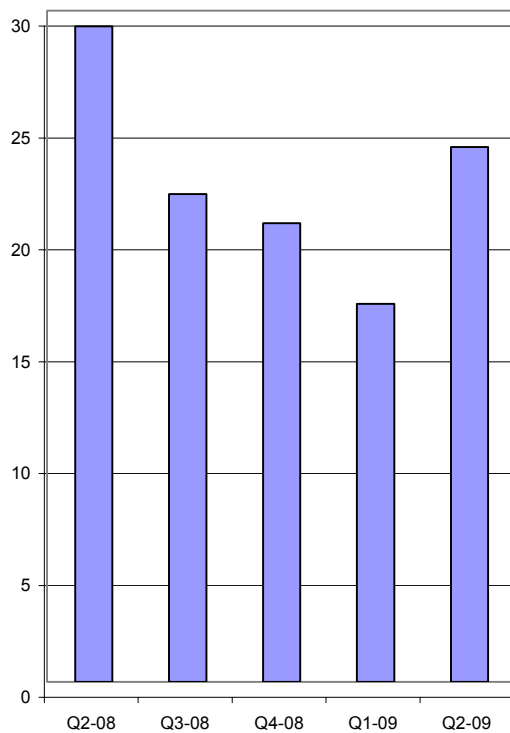
### Nettoomsättning, Mkr



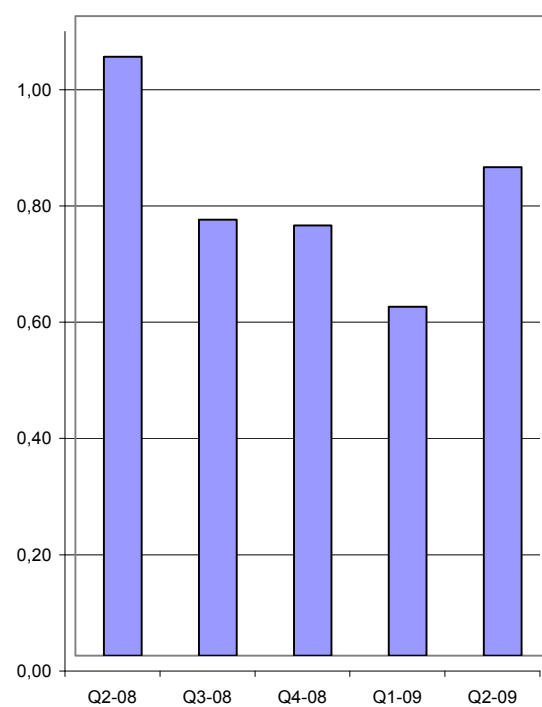
### Rörelsemarginal



### Rörelseresultat, Mkr



### Vinst per aktie, i kr



## Moderbolagets resultaträkning i sammandrag, Mkr

	2009	2008	2008
	Jan-Juni	Jan-Juni	Jan-Dec
<b>Nettoomsättning</b>	<b>243,4</b>	<b>268,7</b>	<b>496,3</b>
Kostnad för sålda varor	-136,4	-145,1	-270,5
<b>Bruttoresultat</b>	<b>107,0</b>	<b>123,6</b>	<b>225,8</b>
Försäljningskostnader	-51,4	-52,6	-106,4
Forskning och utvecklingskostnader	-5,2	-5,4	-10,6
Administrationskostnader	-9,3	-8,7	-18,0
Övriga rörelseintäkter / rörelsekostnader	-1,1	-4,0	2,6
<b>Rörelseresultat</b>	<b>40,0</b>	<b>52,9</b>	<b>93,4</b>
Resultat från andelar i koncernen	0,0	0,0	12,8
Övriga finansiella poster	0,1	1,6	2,3
<b>Resultat efter finansiella poster</b>	<b>40,1</b>	<b>54,5</b>	<b>108,5</b>
Bokslutsdispositioner	0,0	0,0	-10,4
Skatt på årets resultat	-10,5	-14,8	-25,4
<b>Periodens resultat</b>	<b>29,6</b>	<b>39,7</b>	<b>72,7</b>

## Moderbolagets balansräkning i sammandrag, Mkr

	2009-06	2008-06	2008-12
<b>Tillgångar</b>			
Goodwill	3,4	6,3	4,8
Övriga immateriella anläggningstillgångar	4,2	5,1	4,8
Materiella anläggningstillgångar	64,4	64,8	67,2
Finansiella anläggningstillgångar	20,3	19,8	20,3
<b>Summa anläggningstillgångar</b>	<b>92,3</b>	<b>96,0</b>	<b>97,1</b>
Varulager	82,8	81,7	74,9
Kortfristiga fordringar	100,2	116,3	104,0
Likvida medel	35,0	0,0	45,4
<b>Summa omsättningstillgångar</b>	<b>218,0</b>	<b>198,0</b>	<b>224,3</b>
<b>Summa tillgångar</b>	<b>310,3</b>	<b>294,0</b>	<b>321,4</b>
<b>Eget kapital och skulder</b>			
Eget kapital	157,6	153,1	165,1
Obeskattade reserver	83,5	73,2	83,5
Avsättningar	3,9	3,8	3,9
Långfristiga skulder	3,1	0,3	3,1
Kortfristiga skulder	62,2	63,6	65,8
<b>Summa eget kapital och skulder</b>	<b>310,3</b>	<b>294,0</b>	<b>321,4</b>

## Redovisningsprinciper

Delårsrapporten har, för koncernen, upprättats i enlighet med Årsredovisningslagen samt IAS 34 Delårsrapportering, och för moderbolaget i enlighet med Årsredovisningslagen och Rådet för finansiell rapporterings rekommendation RFR 2.2, Redovisning för juridiska personer. Redovisningsprinciper som tillämpats för koncernen och moderbolaget överensstämmer, om ej annat anges, med de redovisningsprinciper som användes vid upprättandet av den senaste årsredovisningen. Omarbetade IAS 1 Utformning av finansiella rapporter tillämpas från den 1 januari 2009. Ändringen har påverkat Svedbergs redovisning retroaktivt från den 31 december 2007. Ändringen medför bland annat att intäkter och kostnader som tidigare redovisats direkt i eget kapital numera redovisas i en separat rapport direkt efter resultatrapporten. En annan förändring är att nya benämningar på de finansiella rapporterna kan användas. Detta är dock inte tvingande. Svedbergs har valt att behålla de gamla benämningarna.

## Definitioner

### **Vinst per aktie**

Periodens resultat dividerat med antal utestående aktier

### **Rörelsemarginal**

Rörelsemarginal i procent av nettoomsättning

### **Vinstmarginal**

Resultat före skatt i procent av nettoomsättning

### **Soliditet**

Eget kapital och minoritetsintresse i procent av balansomslutning

### **Sysselsatt kapital**

Summa tillgångar minus ej räntebärande skulder

### **Avkastning på eget kapital**

Periodens resultat i procent av genomsnittligt eget kapital

### **Investeringar**

Årets investeringar i anläggningstillgångar

### **Medelantal anställda**

Genomsnittligt antal årsanställda

### **Eget kapital per aktie**

Eget kapital dividerat med antal utestående aktier