



NASDAQ OMX Copenhagen

## Årsregnskabsmeddelelse 2008 for Lån & Spar Bank A/S

24. februar 2009

## Indholdsfortegnelse

Hoved- og nøgletal .....	3
Ledelsesberetning .....	4
Resultatopgørelse for 2008 .....	7
Basisindtjening for 2008 .....	8
Balance pr. 31. december 2008 .....	9
Pengestrømsopgørelse for 2008 .....	10
Egenkapitalforklaring for 2008 .....	11
Eventualforpligtelser .....	12

## Hoved- og nøgletal

(Mio. kr.)	2008	2007	2006	2005	2004
Netto rente- og gebyrindtægter	379,9	344,0	321,6	308,4	301,2
Kursreguleringer	-32,6	-5,6	-9,3	13,7	-0,6
Udgifter til personale og administration	324,3	299,2	289,3	263,5	258,8
Nedskrivninger på udlån mv.	7,3	-9,5	-20,0	2,5	0,2
Resultat af kapitalandele i fælles kontrollerede virksomheder	-1,0	-0,4	-0,3	0,0	0,0
Resultat før skat	1,3	38,7	40,2	55,4	31,5
Årets resultat	-0,9	28,0	31,3	43,0	21,8
Kassebeholdning og tilgodehavender i kreditinstitutter mv.	719,0	57,9	928,6	2.655,1	2.474,3
Udlån	6.314,1	6.007,2	4.319,7	3.593,2	3.308,4
Obligationer og aktier	1.423,1	2.032,9	2.840,3	1.470,6	1.622,2
Aktiver i alt	8.734,2	8.416,4	8.364,4	7.944,1	7.612,2
Indlån	7.050,3	6.569,9	6.812,9	6.720,1	6.322,3
Egenkapital	695,8	713,2	693,6	681,5	653,2
Gennemsnitligt antal ansatte	339,0	340,0	341,0	316,0	311,0
<b>Finanstilsynets nøgletalsmodel</b>					
Solvensprocent*	23,0	10,6	11,8	13,3	13,5
Kernekapitalprocent*	19,0	8,6	11,2	12,4	13,1
Egenkapitalforrentning før skat (%)	0,2	5,5	5,9	8,3	4,9
Egenkapitalforrentning efter skat (%)	-	4,0	4,6	6,4	3,4
Indtjening pr. omkostningskrone	1,0	1,1	1,1	1,2	1,1
Renterisiko (%)	3,0	3,7	4,4	4,7	3,9
Valutaposition (%)	4,2	7,3	4,2	6,0	4,2
Valutarisiko (%)	0,0	0,1	0,0	0,1	0,0
Udlån i forhold til indlån (%)	90,0	91,6	63,7	53,8	52,7
Udlån i forhold til egenkapital	9,1	8,4	6,2	5,3	5,1
Årets udlånsvækst (%)	5,1	39,1	20,2	8,6	2,8
Overdækning i forhold til lovkrav om likviditet (%)	151,8	26,4	202,0	342,4	403,1
Summen af store engagementer (%)	73,2	65,9	118,3	98,7	107,8
Årets nedskrivningsprocent	0,1	-0,1	-0,3	0,1	0,0
Årets resultat pr. aktie (kr.)	-0,4	11,0	12,2	16,4	8,3
Indre værdi pr. aktie (kr.)	275,7	282,8	270,4	264,5	246,2
Udbytte pr. aktie (kr.)	0,0	7,0	7,0	7,0	7,0
Børskurs/årets resultat pr. aktie	-	38,8	37,1	21,0	36,0
Børskurs/indre værdi pr. aktie	1,2	1,5	1,7	1,3	1,2

\*) I 2008 er den avancerede IRB-metode anvendt til opgørelse af kreditrisiko.

## Ledelsesberetning

Lån & Spar Banks bestyrelse har i dag behandlet årsrapporten for 2008. Årsrapporten viser følgende:

- > Basisindtjeningen udgør 36,9 mio. kr., hvilket lever op til vores udmeldte resultatforventninger
- > Kurstab på 32,6 mio. kr. betyder, at resultat før skat udgør et overskud på 1,3 mio. kr.
- > Netto rente- og gebyrindtægter udgør 379,9 mio. kr. - en stigning på 10,4 %
- > Omkostningerne udgør 324,3 mio. kr. mod 299,2 mio. kr. i samme periode sidste år
- > Nedskrivninger på udlån udgør en udgift på 7,3 mio. kr.
- > Overdækningen i forhold til lovkravet om likviditet udgør 151,8 %
- > Solvensen udgør 23,0 %
- > Forventningen til 2009 er en basisindtjeningen i niveauet 25-35 mio. kr. Forventningen er påvirket af udgifter til statsgarantien (bankpakke I)

Den finansielle krise har kraftigt påvirket det regnskabsmæssige resultat for 2008. Vi har realiseret en basisindtjening på 36,9 mio. kr., men som følge af kurstab udgør resultat før skat 1,3 mio. kr. Efter skat udviser resultatet et underskud på 0,9 mio. kr.

Vores udmeldte resultatforventninger for året – med en basisindtjening i niveauet 35-40 mio. kr. – er således indfriet. Basisindtjeningen før nedskrivninger udgør 44,1 mio. kr., hvilket er en stigning på 6,8 mio. kr. i forhold til 2007.

Ledelsen anser basisindtjeningen som værende tilfredsstillende. Den finansielle krise har dog betydet færre indtægter end forventet. Den har også betydet større udgifter som følge af statens og finanssektorens tiltag for at sikre landets finansielle stabilitet. Det har sammen med de store kurstab medført et resultat for 2008, der ikke kan anses som værende tilfredsstillende. Med en solvens på 23,0 % har vi et højt kapitalberedskab til at imødegå følgerne af en eventuel længerevarende lavkonjunktur.

## Resultat

Netto renteindtægter udgør 292,2 mio. kr. mod 249,2 mio. kr. i 2007. Stigningen skyldes primært udlånsvæksten tilbage i 2007. Hertil kommer en udvidelse af bankens rentemarginal, hvor den fulde effekt – forudsat uændret renteniveau – dog først vil vise sig i 2009. Gebyrindtægterne er faldet fra 106,3 mio. kr. i 2007 til 100,9 mio. kr. i 2008, hvilket hænger sammen med kundernes faldende interesse for handel med værdipapirer. I de afgivne gebyrer på 17,9 mio. kr. er indeholdt en provision for statsgarantien på 3,8 mio. kr. Samlet set udgør netto rente- og gebyrindtægter 379,9 mio. kr., hvilket er en stigning på 10,4 % i forhold til 2007.

Den finansielle krise har som nævnt betydet store kurstab for banken i 2008. Kurstabet udgør i alt 32,6 mio. kr., hvoraf 32,0 mio. kr. vedrører aktier. I årets løb har der også været kurstab på vores relativt store beholdning af realkreditobligationer. Ved årets slutning steg kurserne på realkreditobligationer imidlertid kraftigt, og vi fik reduceret kurstabet til 0,1 mio. kr. De samlede kurstab i 2007 udgjorde 5,6 mio. kr.

Omkostningerne udgør 324,3 mio. kr. mod 299,2 mio. kr. i 2007, hvilket er en stigning på 8,4 %. Udgifter til personale udgør 181,9 mio. kr. Stigningen på 4,0 % er på niveau med den overenskomstmæssige lønstigning. Administrationsudgifterne er steget 14,5 % og udgør 142,4 mio. kr. Stigningen skyldes primært de øgede it-udgifter, herunder udgifter til bankens datacenter SDC, hvor en række meget store lov-/sektorprojekter har medført en væsentlig forøgelse af udviklingskapaciteten i 2008.

Nedskrivninger på udlån mv. udgør en udgift på 7,3 mio. kr., mod en indtægt på 9,5 mio. kr. i 2007. Årets nedskrivninger på udlån er påvirket negativt med 7,2 mio. kr., som følge af bankens deltagelse i Det Private Beredskab til Afvikling af Nødlidende Banker, Sparekasser og Andelskasser. Nedskrivningerne er endvidere påvirket positivt af en indtægt fra salg af inkassofordringer på netto 17,0 mio. kr. De reelle nedskrivninger på udlån til vores kunder udgør derfor en udgift på 17,1 mio. kr. Set i forhold til vores udlån på 6.314,1 mio. kr. er nedskrivninger på udlån fortsat meget lave.

Skat af årets resultat udgør en udgift på 2,2 mio. kr., hvilket svarer til en effektiv skatteprocent på hele 169,5 %. Den høje effektive skattesats skyldes, at kurstab på aktier i sektorselskaber mv. ikke er skattemæssigt fradragsberettiget.

Beslutningen om at deltage i statsgarantiordningen betyder, at vi er afskåret fra at udbetale udbytte for regnskabsårene 2008 og 2009.

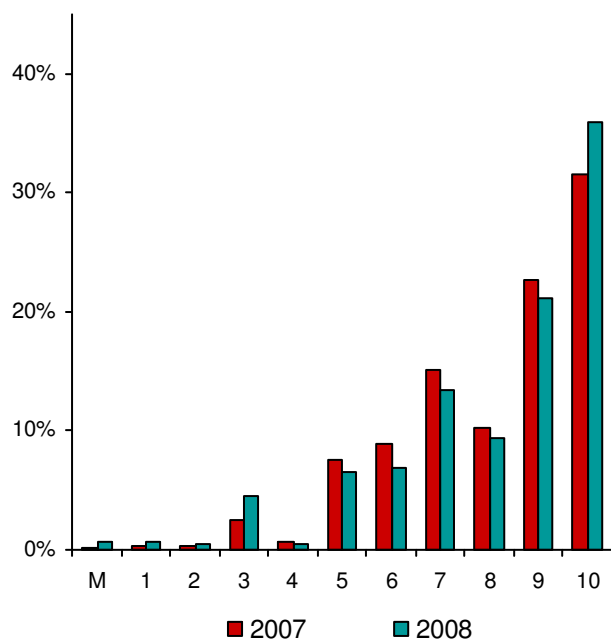
## Balance, risikoeksponering og kapitalforhold

Balancesummen udgør 8.734,2 mio. kr. mod 8.416,4 mio. kr. ved udgangen af 2007. Bankens samlede forretningsomfang i form af udlån, indlån og garantier udgør 14.786,6 mio. kr., svarende til en vækst i forretningsomfanget i 2008 på 4,1 %.

Udlånet udgør 6.314,1 mio. kr., svarende til en udlånsvækst på 5,1 % i forhold til udlånet ved udgangen af 2007. Væksten i udlånet er sket inden for finansiering af ejer- og andelsboliger. Men i forhold til de seneste par år, hvor vi på dette aktivitetsområde vækstmæssigt har været begunstiget af et boligmarked med stigende priser og høj aktivitet, har udlånsvæksten i 2008 været mere moderat, som følge af et boligmarked med faldende priser og lav aktivitet.

Den maksimale kreditrisiko – ekskl. kreditrisikoen på handelsbeholdningen af obligationer – udgør 8.448,4 mio. kr. Heri indgår udstedte garantier med 1.424,3 mio. kr. (2007: 1.631,1).

(Mio. kr)	2008	2007
Detail	7.234,4	7.193,0
Erhverv	511,3	392,3
Institut	44,2	54,3
Stat	658,5	36,6
I alt	8.448,4	7.676,2



Krediteksponeringen på detail (privatkunder) udgør 7.234,4 mio. kr., svarende til 85,6 % af den samlede krediteksponering.

Grafen viser fordelingen af detaileksponeringen på risikoklasser. Som grafen viser, er størrelsen af risikoklassen for misligholdte eksponeringer (M) fortsat meget begrænset. Langt hovedparten af krediteksponeringen er da også stadig placeret i de risikoklasser, hvor sandsynligheden, for at kunderne misligholder deres forpligtelse, er meget lille (7-10).

Det er vores vurdering, at også eksponeringerne mod erhverv, institut og stat fortsat har en meget høj kreditkvalitet. Stigningen i statseksponeringen skyldes et større tilgodehavende hos Danmarks Nationalbank.

Obligationsbeholdningen udgør 1.323,7 mio. kr. mod 1.917,3 mio. kr. pr. 31. december 2007.

(Mio. kr)	2008	2007
Stat	0,5	12,3
Realkredit	1.318,7	1.900,2
Øvrige	4,5	4,8
I alt	1.323,7	1.917,3

Obligationsbeholdningen udgøres i al væsentlighed af danske realkreditobligationer, hvor kreditrisikoen er begrænset.

Markedsrisikoen omfatter primært renterisiko, aktierisiko og valutarisiko.

Renterisikoen ved en rentestigning på 1 %-point udgør 18,1 mio. kr. pr. 31. december 2008 mod 21,7 mio. kr. pr. 31. december 2007.

Aktiebeholdningen udgør 99,5 mio. kr., hvilket er et fald på 16,2 mio. kr. siden udgangen af 2007. Aktierisikoen kan udtrykkes som et fald i markedsværdien på 12 %, svarende til en middel negativ markedsudvikling, og vil betyde et kurstab på 11,9 mio. kr. Ved udgangen af 2007 udgjorde aktierisikoen 13,9 mio. kr.

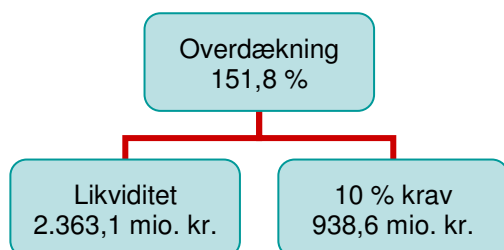
Vi påtager os kun i begrænset omfang nettoeksponeringer i udenlandsk valuta. Valutakursrisikoen er opgjort til 25,4 mio. kr. mod 43,3 mio. kr. pr. 31. december 2007.

Gæld til kreditinstitutter og centralbanker udgør 752,2 mio. kr. I gælden indgår syndikeret lån på 50,0 mio. euro, som indfries i april 2009. Indfrielsen har ikke væsentlig betydning for bankens likviditet.

Indlånet er steget med hele 7,3 % og udgør 7.050,3 mio. kr. pr. 31. december 2008. En væsentlig årsag til stigningen i indlånet er introduktionen af opsparingsproduktet Årsgaranti, som giver kunderne en fast høj rente af deres indskud.

Med en større vækst i indlånet end i udlånet, har vi øget vores overskud af likviditet fra bankdriften. Sidst på året har vi på grundlag af vores høje solvens fået en låneramme i Danmarks Nationalbank på 200,0 mio. kr. Vi er derfor likviditetsmæssig i en gunstig situation, hvor vi ikke er afhængige af en løbende refinansiering af store lån på pengemarkedet.

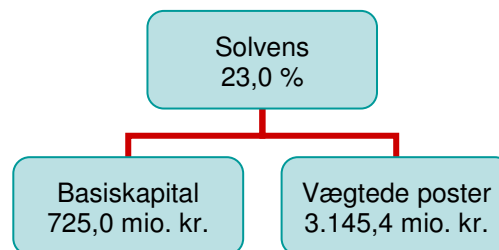
Figuren nedenstående viser vores likviditet pr. 31. december 2008 i forhold til 10 %-kravet i lov om finansiel virksomhed § 152.



Likviditeten overstiger således 10 %-kravet med 1.424,5 mio. kr. svarende til en overdækning på hele 151,8 %.

Egenkapitalen udgør 695,8 mio. kr. mod 713,2 mio. kr. pr. 31. december 2007. Faldet i egenkapitalen skyldes primært udlodning af udbytte for 2007. Årets resultat før skat forrenter egenkapitalen med 0,2 %.

Solvensen udgør 23,0 % mod 10,6 % på samme tidspunkt året før. Stigningen skyldes, at vi fra udgangen af 1. kvartal 2008 har anvendt den avancerede IRB-metode til opgørelse af kreditrisiko. Anvendelse af IRB-metoden har betydet et væsentligt fald i de risikovægtede poster sammenholdt med de risikovægtede poster opgjort efter de regler, som tidligere har været gældende.



Den meget høje solvensprocent er udtryk for, at vi har en stor kapital i forhold til den risiko, som vi har påtaget os. Det er vores målsætning at opretholde et højt kapitalberedskab for at kunne imødegå følgerne af en eventuel længerevarende lavkonjunktur.

## Forventninger til fremtiden

Det er vores forventning at 2009 – trods stigende renteindtægter – vil være præget af udgifter til statsgarantien og stigende nedskrivninger, som følge af konjunkturudviklingen. Vi forventer en basisindtjening i niveauet 25-35 mio. kr. for 2009. Vores resultatforventninger for 2009 er, som følge af den samfundsøkonomiske udvikling, underlagt større usikkerhed end tidligere.

## Generalforsamling

Bankens ordinære generalforsamling afholdes den 18. marts 2009 kl. 16.30 på Radisson SAS Scandinavia Hotel, Amager Boulevard 70, 2300 København S.

## Kontaktinformation

Eventuelle henvendelser bedes rettet til adm. direktør John Christiansen på telefon 33 78 20 37 eller bankdirektør Jesper Schiøler på telefon 33 78 23 30.

## Anvendt regnskabspraksis

Årsrapporten aflægges i overensstemmelse med International Financial Reporting Standards (IFRS), som godkendt af EU, og yderligere danske oplysningskrav til årsrapporter for børsnoterede finansielle selskaber.

Årsrapporten er aflagt efter samme regnskabspraksis som sidste år. Der henvises til Årsrapport 2008 for beskrivelsen af anvendt regnskabspraksis.

## Resultatopgørelse for 2008

(1.000 kr.)	2008	2007
Renteindtægter	574.787	452.996
Renteudgifter	282.628	203.836
<b>Netto renteindtægter</b>	<b>292.159</b>	<b>249.160</b>
Udbytte af kapitalandele	4.796	3.129
Gebyrer og provisionsindtægter	100.895	106.257
Afgivne gebyrer og provisionsudgifter	17.940	14.575
<b>Netto rente- og gebyrindtægter</b>	<b>379.910</b>	<b>343.971</b>
Kursreguleringer	-32.624	-5.613
Andre driftsindtægter	3.221	4.131
Udgifter til personale og administration	324.324	299.247
Af- og nedskrivninger på immaterielle og materielle aktiver	16.599	13.606
Nedskrivninger på udlån mv.	7.271	-9.474
Resultat af kapitalandele i fælles kontrollerede virksomheder	-1.036	-426
<b>Resultat før skat</b>	<b>1.277</b>	<b>38.684</b>
Skat	2.163	10.709
<b>Årets resultat</b>	<b>-886</b>	<b>27.975</b>
Forslag til resultatdisponering:		
Udbytte - 0 kr. pr. aktie (2007: 7 kr. pr. aktie)	0	18.970
Overført resultat	-886	9.005
<b>Disponeret i alt</b>	<b>-886</b>	<b>27.975</b>
<b>Årets resultat pr. aktie (kr.)</b>	<b>-0,4</b>	<b>11,0</b>
<b>Årets resultat pr. aktie udvandet (kr.)</b>	<b>-0,4</b>	<b>11,0</b>

## Basisindtjening for 2008

(1.000 kr.)	2008	2007
Netto rente- og gebyrindtægter	379.910	343.971
Kursregulering af valuta	1.926	2.027
Andre driftsindtægter	3.221	4.131
Udgifter til personale og administration	324.324	299.247
Af- og nedskrivninger på immaterielle og materielle aktiver	16.599	13.606
<b>Basisindtjening før nedskrivninger</b>	<b>44.134</b>	<b>37.276</b>
Nedskrivninger på udlån mv.	7.271	-9.474
<b>Basisindtjening</b>	<b>36.863</b>	<b>46.750</b>



## Balance pr. 31. december 2008

(1.000 kr.)	2008	2007
<b>Aktiver</b>		
Kassebeholdning og anfordringstilgodehavender hos centralbanker	44.082	39.459
Tilgodehavender hos kreditinstitutter og centralbanker	674.937	18.397
Udlån	6.314.071	6.007.197
Obligationer	1.323.651	1.917.251
Aktier	99.452	115.654
Kapitalandele i fælles kontrollerede virksomheder	9.482	9.518
Immaterielle aktiver	15.963	21.492
Materielle aktiver	166.642	176.028
Aktuelle skatteaktiver	8.551	3.973
Udskudte skatteaktiver	9.604	11.141
Periodeafgrænsningsposter	2.470	3.085
Andre aktiver	65.319	93.232
<b>Aktiver i alt</b>	<b>8.734.224</b>	<b>8.416.427</b>
<b>Passiver</b>		
Gæld til kreditinstitutter og centralbanker	752.238	943.198
Indlån	7.050.331	6.569.948
Periodeafgrænsningsposter	318	341
Pensionsforpligtelser	5.578	3.587
Hensættelser til tab på garantier og uudnyttet kredit	2.100	0
Andre forpligtelser	152.874	111.107
Efterstillede kapitalindskud	75.000	75.000
<b>Forpligtelser i alt</b>	<b>8.038.439</b>	<b>7.703.181</b>
Aktiekapital	271.000	271.000
Opskrivningshenlæggelser	58.411	62.332
Overført resultat	366.374	360.944
Foreslået udbytte	0	18.970
<b>Egenkapital i alt</b>	<b>695.785</b>	<b>713.246</b>
<b>Passiver i alt</b>	<b>8.734.224</b>	<b>8.416.427</b>

## Pengestrømsopgørelse for 2008

(1.000 kr.)	2008	2007
Årets resultat før skat	1.277	38.684
Af- og nedskrivninger på immaterielle og materielle aktiver	16.599	13.606
Andre poster uden likviditetseffekt	7.870	4.498
Betalte skatter	-4.754	-10.315
Ændring i driftskapital	664.365	-935.635
<b>Pengestrømme fra driftsaktivitet</b>	<b>685.357</b>	<b>-889.162</b>
Køb af kapitalandele i fælles kontrollerede virksomheder	-1.000	0
Køb af immaterielle aktiver	-3.295	-13.022
Køb af materielle aktiver	-3.342	-7.402
Salg af materielle aktiver	0	654
<b>Pengestrømme fra investeringsaktivitet</b>	<b>-7.637</b>	<b>-19.770</b>
Optagelse af ansvarlig lånekapital	0	75.000
Køb af egne aktier	-13.645	-30.013
Salg af egne aktier	14.806	11.110
Udbetalt udbytte	-17.718	-17.864
<b>Pengestrømme fra finansieringsaktivitet</b>	<b>-16.557</b>	<b>38.233</b>
<b>Likviditetsforskydning, netto</b>	<b>661.163</b>	<b>-870.699</b>
Likvider, primo	57.856	928.555
<b>Likvider, ultimo</b>	<b>719.019</b>	<b>57.856</b>
<b>Likvider, ultimo</b>		
Kassebeholdning og anfordringstilgodehavender hos centralbanker	44.082	39.459
Tilgodehavender hos kreditinstitutter og centralbanker	674.937	18.397
<b>I alt</b>	<b>719.019</b>	<b>57.856</b>

### Kreditfaciliteter:

Bankens ikke-udnyttede kreditfaciliteter udgør 509.924 t.kr. (2007: 686.063 t.kr.), heraf 309.924 t.kr. mod sikkerhed i værdipapirer (2007: 686.063 t.kr.)

## Egenkapitalforklaring for 2008

(1.000 kr.)	Aktiekapital	Opskrivnings- henlæggelser	Overført resultat	Foreslået udbytte	Egenkapital i alt
<b>2008</b>					
Egenkapital, primo	271.000	62.332	360.944	18.970	713.246
Tilbageført opskrivning af domicilejendomme	0	-4.953	0	0	-4.953
Skatteeffekt af egenkapitalbevægelser	0	1.032	-584	0	448
<b>Indregnet direkte på egenkapitalen i alt</b>	<b>0</b>	<b>-3.921</b>	<b>-584</b>	<b>0</b>	<b>-4.505</b>
Årets resultat	0	0	-886	0	-886
<b>Nettoindtægter i alt</b>	<b>0</b>	<b>-3.921</b>	<b>-1.470</b>	<b>0</b>	<b>-5.391</b>
Køb af egne aktier	0	0	-13.645	0	-13.645
Salg af egne aktier	0	0	14.806	0	14.806
Udbetalt udbytte	0	0	0	-17.718	-17.718
Udbytte af egne aktier	0	0	1.252	-1.252	0
Incitamentsordning	0	0	4.487	0	4.487
<b>Øvrige bevægelser i alt</b>	<b>0</b>	<b>0</b>	<b>6.900</b>	<b>-18.970</b>	<b>-12.070</b>
<b>Egenkapital, ultimo</b>	<b>271.000</b>	<b>58.411</b>	<b>366.374</b>	<b>0</b>	<b>695.785</b>
<b>2007</b>					
Egenkapital, primo	271.000	42.473	361.192	18.970	693.635
Opskrivning domicilejendomme	0	26.782	0	0	26.782
Skatteeffekt af egenkapitalbevægelser	0	-6.923	4.961	0	-1.962
<b>Indregnet direkte på egenkapitalen i alt</b>	<b>0</b>	<b>19.859</b>	<b>4.961</b>	<b>0</b>	<b>24.820</b>
Årets resultat	0	0	9.005	18.970	27.975
<b>Nettoindtægter i alt</b>	<b>0</b>	<b>19.859</b>	<b>13.966</b>	<b>18.970</b>	<b>52.795</b>
Køb af egne aktier	0	0	-30.013	0	-30.013
Salg af egne aktier	0	0	11.110	0	11.110
Udbetalt udbytte	0	0	0	-17.864	-17.864
Udbytte af egne aktier	0	0	1.106	-1.106	0
Incitamentsordning	0	0	3.583	0	3.583
<b>Øvrige bevægelser i alt</b>	<b>0</b>	<b>0</b>	<b>-14.214</b>	<b>-18.970</b>	<b>-33.184</b>
<b>Egenkapital, ultimo</b>	<b>271.000</b>	<b>62.332</b>	<b>360.944</b>	<b>18.970</b>	<b>713.246</b>

## Eventualforpligtelser

(1.000 kr.)	2008	2007
Garantier	1.422.232	1.631.140
Lejeforpligtelser	44.405	44.066
Sikkerhedsstillelser	309.924	1.612.063
Medarbejderforpligtelse ved alvorlig sygdom eller død	1.772	2.155
<b>I alt</b>	<b>1.778.333</b>	<b>3.289.424</b>

Banken er over for Sparbanken Finn AB forpligtet til at deltage i finansieringen af driften af Konzeptbanken. Forpligtelsen har endnu ikke været aktuel.