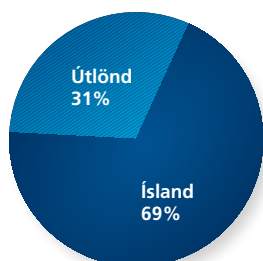




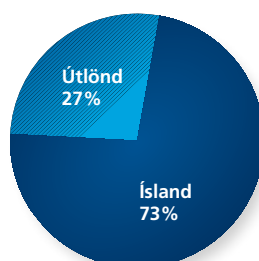
Lykiltölur

- Sala á vörum og þjónustu nam 14.332 m.kr. og dróst saman um 4% milli ára
- Tekjur af erlendri starfsemi námu 4.485 m.kr. eða 31% af heildartekjum
- EBITDA var -62 m.kr. eða -0,4% af tekjum
- Heildareignir voru 9.595 m.kr. í lok ársins 2009
- Stöðugildi í árslok voru 602 og hafði fækkað um 96 milli ára
- Hrein fjármagnsgjöld námu 667 m.kr. í samanburði við 1.480 m.kr. árið 2008

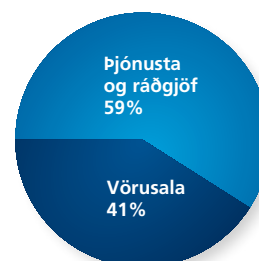
Tekjuskipting á Íslandi og erlendis



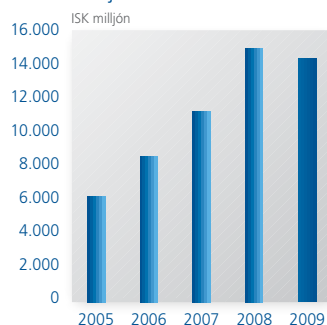
Starfsmenn á Íslandi og erlendis



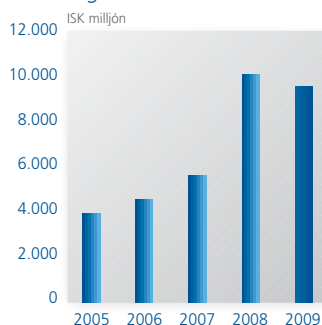
Skipting tekna



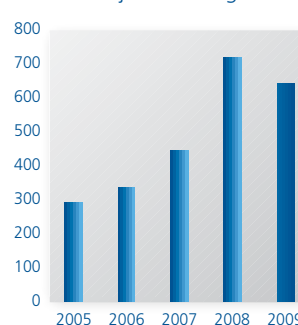
Tekjur



Eignir



Meðalfjöldi stöðugilda



Efnisyfirlit

Ávarp stjórnarformanns og forstjóra	2
Nýherji hf.	7
Skyggirnir ehf.	10
Starfsemi Applicon	13
Applicon A/S í Danmörku	14
Applicon í Svíþjóð	16
Applicon ehf. á Íslandi	17
Vigor ehf.	19
Klak ehf.	19
TM Software ehf.	20
EMR ehf.	23
Dansupport A/S	24
Viðja viðskiptaumsjón ehf.	25
Sense ehf.	26
Nýherji í samfélaginu	29
Mannauður	30
Stjórn og stjórnarhættir Nýherja hf.	31
Nýherjasamstæðan	33
Hluthafar	35
Ársreikningur 2009	37
Skýrsla og yfirlýsing stjórnar og forstjóra	38
Áritun óháðra endurskoðenda	40
Rekstrarreikningur og yfirlit um heildarafkomu ársins 2009	41
Efnahagsreikningur 31. desember 2009	42
Eiginfjáryfirlit árið 2009	43
Sjóðstreymisyfirlit ársins 2009	44
Skýringar	45
Fimm ára yfirlit	71
Ársfjórðungayfirlit	72

Ávarp stjórnarformanns og forstjóra



Benedikt Jóhannesson stjórnarformaður og Þórður Sverrisson forstjóri.

Árið 2009 markaðist af mikilli óvissu í íslensku efnahagslífi, samdrætti á mörkuðum og vanda í rekstrarumhverfi fyrirtækja. Eftir fall bankanna og mikið gengisfall í fjórða ársfjórðungi 2008, styrktist íslenska krónan í upphafi árs 2009 og féll síðan hratt um miðjan mars og hélst veik út árið. Vegna þessarar óvissu og skyndilegra breytinga í umhverfinu hefur reynst erfitt að finna jafnvægi í rekstri Nýherja á árinu.

Efnahagsaðstæður og rekstrarumhverfi fyrirtækja á Íslandi var afar slæmt á árinu 2009 og ber rekstrarafkoma Nýherjasamstæðunnar þess glöggt merki. Aðstæður á markaði einkenndust af miklum samdrætti í eftirspurn vegna minni fjárfestinga en áður í tæknibúnaði og uppsetningu hugbúnaðarkerfa. Vörusala dróst saman um tugi prósent, reiknað í erlendri mynt og samhliða því minnkuðu verkefni tæknimanna og sérfræðinga við uppsetningu á tæknibúnaði og innleiðingu á tengdum hugbúnaði. Þrengingar í íslensku atvinnulífi valda því að fjárfesting fyrirtækja í nýjum hugbúnaðarleyfum og uppsetningu hugbúnaðarkerfa hefur verið í lágmarki, auk þess sem mikill samdráttur er í verkefnum og vinnuráðgjöf sérfræðinga í því sviði. Þessi skyndilegi samdráttur á árinu 2009 átti þátt í því að rekstur Nýherja var afar erfiður á árinu og tap umtalsvert.

Hagræðingaraðgerðir og breytingar í rekstri

Í októberbyrjun 2008 voru kynntar umfangsmiklar breytingar á viðskiptalíkani og heildarskipulagi Nýherjasamstæðunnar. Þær fólust meðal annars í því að Nýherji er nú móðurfyrirtæki nokkurra dótturfyrirtækja, sem hvert um sig er sérhæft í lausnum og þjónustu á ákveðnum sviðum. Innleiðingu þessara breytinga var lokið á árinu 2008 en samhliða var strax ráðist í fjölmargar aðgerðir til að bregðast við því efnahagshruni, sem varð þá um haustið.



Nýherji hefur um árabíl haft aðsetur í Borgartúni í Reykjavík.

Meðal ráðstafana sem ráðist var í var 10% lækkun launa sem allir starfsmenn tóku á sig frá febrúarbyrjun, auk minni yfirvinnu og lægri árangurstengdum greiðslum. Þá var skyndilegum samdrætti í verkefnum einnig mætt með fækkun starfsmanna og þurfti félagið að sjá á eftir nær 100 starfsmönnum sínum á árinu. Í árslok 2009 voru starfsmenn í fullu starfi á Íslandi 440 samanborið við 537 í ársbyrjun 2009, en þeir voru 543 fyrir hrun bankanna í september 2008 og fækkaði því um 103 á rúmu ári.

Starfsemi margra óarðbærra rekstrareininga var dregin saman eða hún lögð niður á árinu. Má þar nefna rekstur Applicon Solutions Ltd. í Bretlandi, Applicon Solutions A/S í Danmörku og SimDex ehf. á Íslandi, auk þess sem starfsemi ráðgjafarfyrirtækisins ParX ehf. var seld til PricewaterhouseCoopers hf. þar sem fyrrum ráðgjafar ParX ehf. starfa nú.

Árum saman hefur Nýherji lagt á annað hundrað milljónir árlega í þróun hugbúnaðarlausna en slík þróun var að mestu skorin niður á árinu. Einnig hefur almennur rekstrarkostnaður verið minnkaður verulega og áfram unnið að frekari sparnaði, einkum í húsnæðiskostnaði. Samhliða fækkun starfsmanna og breyttum áherslum hafa verið gerðar breytingar á skipulagi og starfsemi einstakra fyrirtækja innan samstæðunnar í því skyni að efla sölu og þjónustu ásamt því að lækka kostnað. Fyrirtæki í samstæðunni eru því nú í lok árs með mun hagkvæmari kostnaðaruppyggingu en var fyrir ári og jafnframt í mun betri samkeppnisstöðu.

Þrátt fyrir áframhaldandi óvissu í efnahagslífi hérlandis eru jákvæð teikn um viðunandi rekstur á árinu 2010, þar sem útlit er fyrir að samningar gætu náðst um nokkur stærri verkefni hjá fyrirtækjum samstæðunnar hérlandis og erlendis.

Leikreglur á samkeppnismarkaði

Þær hremmingar sem gengið hafa yfir í íslensku efnahagslífi hafa skapað sérstæðar rekstraraðstæður fyrir fyrirtæki og er því mikilvægara en áður að fyrirtæki geti treyst því að eðlilegum leikreglum sé fylgt á markaði.

Á tímum mikils samdráttar, eins og var á árinu 2009, hafa fjölmörg fyrirtæki komist í þrot. Í eðlilegu markaðsumhverfi leggst af starfsemi slíkra fyrirtækja eða hún dregst verulega saman. Við þær aðstæður sem hér eru hafa lögmál markaðarins um samdrátt á markaði í framboði á þjónustu hins vegar ekki fengið að ganga eftir vegna inngripa ríkisbanka, sem hafa innleyst til sín gjaldþrota fyrirtæki í mörgum atvinnugreinum, meðal annars nokkra keppinauta Nýherjasamstæðunnar. Á sviði upplýsingatækni hafa endurreist fyrirtæki þannig fengið að halda uppi harðri samkeppni á markaðnum í skjóli fjármagns banka. Við þessar óeðlilegu aðstæður hafa fyrirtæki innan Nýherjasamstæðunnar hérlandis þurft að búa og hefur það leitt til mun meiri fækkunar

starfsmanna en áætlað var í upphafi árs, þar sem ekki hafa verið næg verkefni á markaðnum, einkum hjá sérfræðingum á sviði hugbúnaðar og tækniþjónustu.

Þessar óeðlilegu ráðstafanir bankanna hafa ekki aðeins valdið starfsmönnum atvinnumissi, heldur einnig því að félagið hefur skilað mun lakari afkomu en ella hefði verið. Minni hagnaður hefur síðan bein áhrif á verðmæti félagsins á hlutabréfamarkaði og má leiða rök að því að með því að fara á svig við leikreglur markaðarins fari fram upptaka á eign hluthafa í félaginu, vegna óeðlilegrar framgöngu ríkisbanka.

Mikilvægi rekstrar erlendis

Nýherji hóf starfsemi í dótturfyrirtækjum erlendis á árinu 2005 og hefur sá hluti starfseminnar vaxið hratt og náð á árinu 2009 að vera um þriðjungur heildartekna. Hjá Applicon A/S í Danmörku eru nú um 83 starfsmenn og hefur rekstur þess vaxið stöðugt og skilað jákvæðri afkomu í öllum ársfjórðungum, þar til í síðasta ársfjórðungi á liðnu ári. Hjá Applicon AB í Svíþjóð starfa um 45 starfsmenn og er afkoma jákvæð af þeim rekstri. Rekstur Dansupport A/S í Danmörku hefur batnað frá árinu 2008, en mikið tap var þó árið 2009.

Á árinu 2009 varð talsverður samdráttur á upplýsingatæknimarkaði, bæði í Danmörku og Svíþjóð, en áætlanir sérfræðinga gera ráð fyrir að breyting verði með vexti á árinu 2010 og eru horfur því vænlegri með jákvæðari afkomu á þessu ári.



Áfram óvissa en jákvæðar horfur

Þrátt fyrir áframhaldandi óvissu í efnahagslífi hérlendis eru jákvæð teikn um viðunandi rekstur á árinu 2010, þar sem útlit er fyrir að samningar gætu náðst um nokkur stærri verkefni hjá fyrirtækjum samstæðunnar hérlendis og erlendis. Rekstrarstaða samstæðunnar er sterkari, þar sem ráðist hefur verið í víðtækar hagræðingaraðgerðir. Reksturinn á árinu hefur sýnt að Nýherji hefur sterkan tekjugrunn og stöðug eftirspurn er eftir þekkingu, ráðgjöf og reynslu starfsmanna félagsins, sem byggst hefur upp á nokkrum áratugum.

Við hrun bankanna veiktist tekjugrunnur samstæðunnar hérlendis auk þess sem skuldsetning jókst við gengisfall íslensku krónunnar. Því á félagið nú í náinni samvinnu við viðskiptabanka sína um endurskipulagningu á lánum félagsins í tengslum við hlutfjárukningu. Stefnt er að því að eftir þær aðgerðir verði eiginfjárlutfall félagsins á milli 30-40% og að þeim verði lokið í öðrum ársfjórðungi 2010.

Benedikt Jóhannesson, stjórnarformaður
Þórður Sverrisson, forstjóri

Reksturinn á árinu hefur sýnt að Nýherji hefur sterkan tekjugrunn og stöðug eftirspurn er eftir þekkingu, ráðgjöf og reynslu starfsmanna félagsins, sem byggst hefur upp á nokkrum áratugum.

HÁSKÓLINN Í REYKJAVÍK TÓK Í NOTKUN TÆKNI-
BÚNAÐ FRÁ SENSE Í KENNSLUSTOFUM OG FYRIR-
LESTRARSÖLUM Í NÝBYGGINGU SKÓLANS Í LOK ÁRS
2009. MEÐ EINFÖLDU VIÐMÓTI OG SNERTISKJÁ ER
HÆGT AÐ KVEIKJA Á BÚNAÐI, TENGJA VIÐ HVAÐA
MYNDMERKI SEM ER OG STÝRA HLJÓÐI, LJÓSUM OG
GLUGGATJÖLDUM.



Nýherji hf.

Nýherji hf. er móðurfélag samstæðunnar en félagið annast einnig tæknilega ráðgjöf og sölu til fyrirtækja á búnaði og lausnum frá traustum framleiðendum. Vöruúrval Nýherja samanstendur af tölvum og tæknibúnaði fyrir fyrirtæki og einstaklinga s.s. netþjónum, símkerfum, tölvum, hugbúnaði, prentlausnum og rekstrarvöru sem félagið býður einnig í gegnum einstök dótturfélög. Nýherji var stofnaður árið 1992, hjá félaginu voru 45 stöðugildi en 641 stöðugildi hjá samstæðunni á árinu 2009.

Vörusala var nærri áætlunum í flestum vöruflokkum þrátt fyrir sveiflur í gengi og vanda viðskiptavina við fjármögnun fram eftir ári. Sala á rekstrarvörum var umfram væntingar en minni eftirspurn var eftir samskipta- og netbúnaði og skrifstofulausnum. Sala á IBM netþjónum, sem og öðrum IBM miðlægum búnaði, var í takt við áætlanir en þó var samdráttur í seldu magni miðað við árið á undan. Sala á hugbúnaðarlausnum frá IBM og Microsoft gekk einnig ágætlega.

Traust samstarf Nýherja og IBM

Nýherji byggir starfsemi sína að verulegu leyti á ráðgjöf og sölu á tölvum og öðrum miðlægum vélbúnaði, sem er mikilvægur hlekkur í rekstri upplýsingatæknikerfa íslenskra fyrirtækja. Vöruframboð á miðlægum vélbúnaði samanstendur af IBM BladeCenter, IBM System x netþjónum, IBM Power Systems, IBM System z stórtölvum, IBM System Storage, varaafli, kælibúnaði og rekkum frá APC.

IBM System x hefur góða markaðshlutdeild hérlandis. Ráðgjafar Nýherja búa yfir mikilli reynslu og þekkingu á System x kerfum en þeir hafa sett upp og viðhaldið flestum stærstu og flóknum netþjónakerfum landsins.

Power Systems er heiti á línu netþjóna frá IBM sem sameinar System i og System p tölvur og getur keyrt fjölbreytt svið hugbúnaðar. Nýherji hefur yfir að ráða miklu úrvali lausna fyrir IBM Power Systems.

IBM System z, eða stórtölvur, hafa stórt afkastavið, háan uppítíma og eru notaðar fyrir beinlínu- og runuvinnslu, svo sem fyrir bakvinnslu og afgreiðslu í bankaumhverfi hér á landi.

IBM System Storage er markaðsheiti á hvers kyns gagnageymslulausnum frá IBM, svo sem diskalausnum, afritunarlausnum og IBM Storage hugbúnaði.

Þá býður Nýherji varaafli, kælibúnað og miðlararekka frá APC og heildarlausn fyrir tölvu- og kerfisrými. Sérfræðingar Nýherja bjóða samþættingu á hönnun, búnaði og tölvurými miðað við þarfir notenda en þeir hafa áralanga reynslu á því sviði.

Meðal annarra trausta samstarfsaðila Nýherja eru tölvuframleiðandinn Lenovo og Canon með prent- og skrifstofulausnir, auk Avaya og Polycom sem framleiða sím- og fjarfundabúnað.

Aukið vöruúrval á einstaklingsmarkaði

Nýherji breikkaði lausnaframboð sitt á einstaklingsmarkaði á árinu og kynnti nýja tegund fartölva frá Lenovo, sem nefnist IdeaPad og er ætluð námsfólki á yngri stigum og til heimilisnota. IdeaPad vélarnar hafa vakið athygli fyrir nýstárlega hönnun en þær eru í flokki svokallaðra „netbook“ smátölva og eru ætlaðar fyrir léttu vinnslu og geymslu gagna. Með tilkomu IdeaPad getur Nýherji boðið enn breiðara

Traustir samstarfsaðilar



lenovo

Canon

AVAYA

APC
AMERICAN POWER CONVERSION

Microsoft®

LEXMARK

POLYCOM
Advanced Teleconferencing Solutions

HEIDELBERG

CISCO



úrval PC búnaðar til viðbótar við ThinkPad fartölvur og ThinkCentre borð- og turnvélar frá Lenovo sem hafa áunnið sér traustan sess sem öflugt vinnutæki fyrir íslensk fyrirtæki og háskólanemendur á framhaldsstigi.

Netverslunin vaxandi þáttur í sölustarfsemi

Netverslun Nýherja, netverslun.is, er vaxandi þáttur í sölustarfi félagsins en þar eru á boðstólum vandaðar lausnir fyrir fyrirtæki og einstaklinga auk búnaðar frá Sense, dótturfélagi Nýherja. Aðsókn að netversluninni jókst jafnt og þétt og má þakka hana markaðsstarfi félagsins, meðal annars í byrjun skólaárs síðastliðið haust. Viðskipti í gegnum netverslunina eru til hægðarauka fyrir viðskiptavinum, enda er hún ein af tveimur netverslunum á landinu sem uppfylla skilyrði laga um sölu á raftækjum skv. könnun Evrópusambandsins sem Neytendastofa sá um að framkvæma á árinu 2009.

Öflugt sölu- og markaðsstarf í takt við nýja tíma

Markaðs- og sölustarf Nýherja hefur tekið mið af breyttum aðstæðum í samfélaginu, mikilvægi þess að vinna þétt með viðskiptavinum er sífellt að aukast. Þetta starf byggðist að stórum hluta á beinum samskiptum við viðskiptavinum auk funda og kynninga á lausnum og búnaði frá Nýherja og dótturfélögum. Meðal helstu kynninga sem Nýherji hélt á árinu voru IBM Lotusphere, lausnaráðstefna fyrir Lotus Notes hugbúnað síðastliðið vor, ráðstefna um IBM Tivoli lausnir, IBM Power, System x, IBM Storage, og ráðstefna um VMware sýndarvæðingu, allar í samvinnu við Skyggni, eitt dótturfélaga Nýherja. Eitt helsta markmiðið með ráðstefnunum var að kynna lausnir til hagræðingar fyrir

viðskiptavinum, þá þjónustu sem Nýherjasamstæðan býr yfir og breidd vörumerkja sem Nýherji og dótturfélög bjóða.

Lausnarorð viðskiptavina árið 2009 var hagræðing og tóku ráðstefnur og sýningar mið af því. Tæknilausnir sem draga úr kostnaði og auka hagræði vöktu sérstaka athygli á Nýherjaráðstefnunni Lotusphere 2009 sem haldin var í Salnum í Kópavogi í mars. Þar var vakin athygli á ýmsum möguleikum sem gera fyrirtækjum kleift að hagræða í rekstri. Má þar nefna Lotus Sametime rauntímaspjall, sem auðveldar fjarfundi innan fyrirtækja og sparar gagnamagn. Einnig var kynntur til sögunnar Lotus Symphony, ókeypis og opinn skrifstofuhugbúnaður, sem býr yfir öflugri ritvinnslu, töflureikni og glærusniði.

Þrátt fyrir að hagræðing sé víða einkunnarorð má ekki gleyma því sem er framundan í upplýsingatækni. Nýherji gaf viðskiptavinum innsýn í nánustu framtíð þegar 36 tonna tæknitrukkur IBM kom til landsins í ágúst.

Í truknum var að finna tækni framtíðarinnar frá IBM en meðal búnaðar og lausna í honum voru IBM netþjónar, sýndarvæðingarlausnir og eftirlitskerfi. Þá voru frumsýndir nýir IBM rekkþjónar og blaðþjónar, sem Nýherji selur og veitir ráðgjöf um.

Með þarfir viðskiptavina í huga

Nýherji annast ekki einungis tækniráðgjöf og sölu á búnaði heldur er félagið jafnframt móðurfélag fjölmargra félaga í upplýsingatækni. Nýherji hefur á liðnum árum aukið hlutdeild sína á upplýsingatæknimarkaði, bæði hér heima og á Norðurlöndum. Markmiðið með innlendum einingum Nýherjasamstæðunnar er að bjóða viðskiptavinum allar þær lausnir sem þeir þarfnast í upplýsingatækni á einum stað en jafnframt stuðla að því að sérhæfing einstakra eininga njóti sín og eflist með þarfir viðskiptavina í huga.

www.nyherji.is



Vörusala var í meginatriðum nærri áætlunum í flestum vöruflokkum.

RENT A PRENT ER UMHVERFISVÆN PRENTLAUSN FRÁ SKYGGNI SEM EYKUR ÖRYGGI, DREGUR ÚR PAPPÍRSNOTKUN OG LÆKKAR REKSTRARKOSTNAÐ. ÁHERSLA ER LÖGÐ Á MIÐLÆG OG AÐGANGSSTÝRÐ PRENTTÆKI OG ÞANNIG KOMIÐ Í VEG FYRIR AÐ GÖGN LIGGI Á GLÁMBEKK UM LEIÐ OG DREGIÐ ER ÚR ÓPARFA PAPPÍRSNOTKUN.



Skyggfir ehf.



Skyggfir ehf. er tækni- og rekstrarþjónustufyrirtæki Nýherjasamstæðunnar. Félagið sérhæfir sig í hönnun, uppsetningu, viðhaldi og rekstri upplýsingatæknilausna. Skyggfir er stærsta félagið innan samstæðu Nýherja með 182 stöðugildi á árinu 2009. Tap var á rekstri félagsins á árinu 2009 sem má rekja til samdráttar í sölu á vélbúnaði og hugbúnaði sem leitt hefur til lægri þjónustutekna, s.s hönnunar- og uppsetningarvinnu.



Um 10% af vinnuafli landsins starfar hjá fyrirtækjum og stofnunum sem treysta Skyggfir alfarið fyrir sínum tölvurekstri.

Skyggfir sérhæfir sig í lausnum sem auka áreiðanleika, lækka heildarkostnað og bæta eiginleika upplýsingakerfa. Jafnframt leggur félagið áherslu á net- og samskiptalausnir sem auka framleiðni starfsmanna og bæta þjónustustig fyrirtækja.

Rekstrarþjónusta TM Software ehf. og tæknideild Nýherja tóku til starfa undir merkjum Skyggfis í byrjun árs 2009 en þá varð að veruleika eitt stærsta tækni- og rekstrarþjónustufélag landsins. Samruni tveggja þjónustufyrirtækja er ávallt vandasamt ferli og því var megin viðfangsefni samrunans að tryggja að félagið yrði þjónustulega og rekstrarlega starfhæft frá fyrsta degi. Jafnframt var lög áhersla á að dreifa ábyrgð innan félagsins með uppbyggingu deilda sem væru ábyrgar fyrir veitingu þjónustu og afkomu. Í megindráttum var öllum markmiðum varðandi samrunann náð á árinu 2009. Þá sýndi þjónustukönnun félagsins að tekist hafði að bæta þjónustu og auka heildaránægju viðskiptavina. Skyggfir hefur á árinu lagt frekari grunn að styrkingu þjónustu félagsins með innleiðingu á nýrri þjónustustefnu sem lýsir hvernig virði og gæði þjónustunnar verða aukin enn frekar.

Rekur stærsta símkerfi landsins

Sérstaða félagsins sem tækni- og rekstrarfélags felst í breidd þjónustuframboðsins, djúpri þekkingu sérfræðinga, vottuðum þjónustuferlum og að það er óháð rekstrarformi lausna. Þá hefur félagið hlotið ISO 27001 vottun um upplýsingaöryggi, en British Standard Institute (BSI) staðfesti vottun félagsins fyrir árið 2009. Skyggfir hlaut fyrst staðfesta vottun á þessu sviði árið 2004 og er hún árlega tekin út af fulltrúum BSI.

Mörg af stærstu fyrirtækjum landsins og stofnunum treysta Skyggfir fyrir hönnun, viðhaldi og rekstri upplýsingatækniakerfa sinna. Einnig sinnir félagið alrekstri á öllum upplýsingakerfum Ícelandair og alrekstri á netkerfum og upplýsingatækniakerfum Eimskips um heim allan.

Þá eru fjölmörg sveitarfélög í viðskiptum hjá Skyggfir, svo sem Seltjarnarbær, Mosfellsbær, Fljótsdalshérað og Fjarðabyggð. Skyggfir sinnir jafnframt ýmsum sértækum kerfum fyrir fyrirtæki og stofnanir. Það rekur enn fremur símkerfi fyrir Landspítala-Háskólasjúkrahús, sem er stærsta símkerfi landsins, en það þjónar um 5.000 starfsmönnum og þeim sem nýta þjónustu spítalans. Um 10% af vinnuafli landsins starfar hjá fyrirtækjum og stofnunum sem treysta Skyggfir alfarið fyrir sínum tölvurekstri. Ef horft er til þeirra viðskiptavina sem nýta sér einnig sértækar lausnir og sérfræðiþjónustu Skyggfis hækkar hlutfallið í yfir 30%.

Krefjandi aðstæður

Mikil umskipti hafa orðið í umhverfi upplýsingatæknifélaga á Íslandi. Markaðsaðstæður eru mjög krefjandi sem birtist í minni umsvifum í sölu, undirboðum og harðari samkeppni, veiku gengi krónunnar og auknum kostnaði við fjármögnun nýrra rekstrarþjónustusamninga.

Rúmlega 50% samdráttur varð í innflutningi á upplýsingatæknibúnaði vegna veikingar á gengi krónunnar. Fjöldmargir viðskiptavinir héldu að sér höndum í fjárfestingu á búnaði og reyndu þess í stað að lengja líftíma eldri búnaðar. Samdráttur í seldu magni hafði bein áhrif á tengda þjónustu, s.s. í hönnun og uppsetningu, en til lengri tíma ætti minni fjárfesting að leiða til aukinnar eftirspurnar vegna viðhaldsþjónustu.

Þessu til viðbótar hafa opinberar stofnanir reynt að lækka kostnað við rekstur upplýsingatækniþjónustu með því að draga úr þjónustusamningum og lagt þess í stað áherslu á að reka eigin upplýsingatæknikerfi. Af þeim sökum hafa tækni- og rekstrarþjónustufyrirtæki þurft að rífa seglin enn frekar þrátt fyrir að þau geti í krafti stærðarhagkvæmni og sérfræðipækkingar lækkað rekstrarkostnað upplýsingakerfa viðskiptavina um allt að 30-40%.

Samdráttur í sölu á þjónustu og lausnum hefur orðið til þess að félagið hefur þurft að grípa til margbættra hagræðingaraðgerða. Starfsfólki fækkaði úr 210 í 170 á árinu en strangt aðhald er í nýráðningum.

Tækifæri framundan

Fastar samningstekjur Skyggnis voru um 68% af heildartekjum félagsins en þær hækkðu í krónum talið um 11% á árinu þrátt fyrir harðari samkeppni, svo sem undirboð frá endurfjármögnuðum upplýsingatæknifélögum. Helstu vaxtarbroddar í starfsemi Skyggnis voru í sölu lausna sem skila skýrri hagræðingu til viðskiptavina svo sem alrekstri á prenttækjum, sýndarvæðingu netþjóna og kerfisveitu. Mörg miðlungsstór fyrirtæki hafa í auknum mæli valið að útvísta tölvurekstri sínum en í mörgum tilfellum geta fyrirtæki og stofnanir hagrætt talsvert með útvistun tölvukerfa. Auk þess getur útivistun aukið gæði þjónustu, öryggi hennar og sveigjanleika í rekstri.

Skyggnir hefur þróað fjölda lausna í sýndarvæðingu netþjóna. Með þeim er viðskiptavinum gert kleift að reka UT-kerfi á hagkvæmari og auðveldari hátt með litlum tilkostnaði. Félagið hefur um árabíl átt í nánú samstarfi við VMware sem er fremsta fyrirtæki heims á sviði sýndarvæðingar. Skyggnir er eina félagið á Íslandi sem er vottaður VMware Consulting Partner. Það þýðir að ef upp koma vandamál hjá viðskiptavinum hér á landi leitar VMware eftir aðstoð Skyggnis við úrlausn þeirra. Þá sér félagið fram á aukna möguleika í Rent a Prent prentþjónustu, sem er mjög umhverfisvæn lausn sem felur í sér lækun á árlegum prentkostnaði fyrirtækja.

www.skyggnir.is



Fastar samningstekjur
Skyggnis voru um 68%
af heildartekjum félagsins.

Meðal viðskiptavina



SELTJARNARNESBÆR

APPLICON Í SVÍPJÓÐ OG Á ÍSLANDI HAFA ÞRÓAÐ SAMAN HUGBÚNAÐARLAUSN SEM NEFNIST PETRA. LAUSNIN TRYGGIR ÖRUGGT VERKLAG OG EFTIRLIT MEÐ VERÐBRÉFAVIÐSKIPTUM BANKASTARFSMANNA OG STARFSMANNA OPINBERRA STOFNANA. YFIR 10 ÞÚSUND NOTENDUR ERU NÚ ÞEGAR AÐ KERFINU.



Starfsemi Applicon

Applicon er norrænt ráðgjafar- og þjónustufyrirtæki á sviði viðskipta-hugbúnaðar, með áherslu á SAP, Calypso og Microsoft lausnir. Applicon-félögin eru fjögur talsins, tvö eru starfrækt í Danmörku, eitt í Svíþjóð og eitt á Íslandi. Þá er rekin söluskrifstofa í Bretlandi. Stöðugildi voru 183 á árinu 2009.

Applicon A/S í Danmörku er fyrsta Applicon-félagið, stofnað árið 1998, en Nýherji keypti félagið árið 2005. Markmiðið með kaupunum var að ná samlegð með félagi sem bjó yfir mikilli reynslu og búa til norrænt félag fyrir SAP-viðskiptabúnað. Applicon ehf. á Íslandi var stofnað sama ár. Árið 2006 var Applicon í Svíþjóð stofnað en það leggur áherslu á þjónustu og sölu á hugbúnaði, einkum til fjármálafyrirtækja. Sama ár var Applicon Solutions A/S í Danmörku stofnað en það vinnur að þróun og sölu á smærri og stöðluðum SAP-lausnum. Í upphafi ársins 2008 keypti Applicon í Svíþjóð Marquardt & Partners A/B í Stokkhólmi. Kaupin voru í samræmi við þá stefnu að útvíkka þjónustu Applicon á sviði hugbúnaðarlausna fyrir fjármálafyrirtæki í Norður-Evrópu.

Nú reka Applicon-félögin skrifstofur í Kaupmannahöfn og Skanderborg í Danmörku, Stokkhólmi og Gautaborg í Svíþjóð og Reykjavík á Íslandi, auk þess sem söluskrifstofa er í London. Um 70% af veltu félaganna kemur frá Applicon í Danmörku og Applicon í Svíþjóð. Félögin reka starfsemi sína á eigin viðskiptaforsendum sem taka mið af heimamarkaði hvers félags. Þau hafa einnig náð samstarf um að framfylgja alþjóðlegri stefnu og nýta samlegðaráhrif í rekstrinum.



Alþjóðlegt samstarf eft í gegnum söluskrifstofu í Bretlandi

Applicon starfrækir söluskrifstofu í Bretlandi sem hefur það meginhlutverk að efla samstarf félaganna í alþjóðlegum verkefnum, bæði innan heimamarkaða og utan þeirra, ekki síst í ljósi samdráttar á heimamörkuðum á Íslandi og í Danmörku. Ágætur árangur náðist á árinu 2009 í verkefnum utan heimamarkaða og var fjöldi ráðgjafa í slíkum verkefnum. Má þar nefna þátttöku í innleiðingu á SAP-útlánakerfi ING í Hollandi í samstarfi við IBM og þátttöku í innleiðingu á SAP-innlánakerfi hjá Nationwide í Englandi í samstarfi við SAP, en í því tóku þátt ráðgjafar frá öllum Applicon-félögum. Í tengslum við Nationwide verkefnið gerði Applicon samning við SAP í Þýskalandi um þátttöku í þróun á nýjustu kynslóð SAP viðskiptabankalausna.

Til þess að hámarka nýtingu á ráðgjöfum í sameiginlegum verkefnum utan heimamarkaða hefur samstæðan innleitt nýja verkferla sem efla nýtingu á ráðgjöfum. Slík samvinna nær einnig til annarra fyrirtækja Nýherjasamstæðunnar.

Ágætar horfur

Gera má ráð fyrir að áhugi fyrirtækja á heimamörkuðum Applicon-félaganna á því að fjárfesta í nýjum búnaði og lausnum verði meiri á árinu 2010 en gert er ráð fyrir nokkrum nýjum innleiðingaverkefnum bæði fyrir SAP og Calypso í Danmörku, Svíþjóð og á Íslandi með þátttöku allra Applicon-félaganna. Þá verður haldið áfram að fjölga verkefnum með samstarfsaðilum Applicon, bæði innan og utan skilgreindra heimamarkaða. Vaxandi áhersla og ávinningur er af nánú samstarfi Applicon-félaganna, sérstaklega hvað varðar samnýtingu á þekkingu. Einnig í sölu á þjónustu og lausnum fyrirtækjanna á milli landa.

www.applicon.com

Applicon

Traustir samstarfsaðilar



Microsoft®



Applicon A/S í Danmörku

Applicon A/S í Danmörku leggur áherslu á SAP-ráðgjöf fyrir ýmsar atvinnugreinar. Félagið hefur ríka reynslu af þróun og innleiðingu á SAP-lausnum og tengdum afurðum þar í landi. Höfuðstöðvar félagsins eru í Frederiksberg í Kaupmannahöfn en það er einnig með skrifstofu í Skanderborg á Jótlandi. Stöðugildi voru 84 á árinu 2009.

Meðal viðskiptavina



First you add knowledge...



Applicon var í upphafi ársins 2009 valinn besti samstarfsaðili SAP í Danmörku fyrir árið 2008 fyrir sölu- og markaðsstarf og þekkingu á SAP-lausnum. Valið stóð á milli allra samstarfsaðila SAP í Danmörku. Applicon og SAP vinna náið saman í markaðsherferðum, verkefnum fyrir viðskiptavini og leyfasölu.

Fjölgun verkefna fyrir hið opinbera

Félagið skilaði góðum hagnaði á fyrri helming ársins, einkum vegna verkefna fyrir Lemvigh-Müller, DONG Energy, British American Tobacco og dönsku læknasamtökin (Lægeforeningen). Lemvigh-Müller er ein stærsta stál- og vélaheildsala Danmerkur með um 1.400 starfsmenn og starfsemi á um 20 stöðum í Danmörku. Samstarfið við Lemvigh-Müller var mikilvægt fyrir Applicon því það sýndi markaðnum fram á getu félagsins til þess að ljúka innleiðingu fyrir stærri fyrirtæki landsins.

Verkefnið fyrir dönsku læknasamtökin er hluti af stefnumörkun félagsins að leggja aukna áherslu á verkefni fyrir félagasamtök og hið opinbera. Félagið vinnur að nýju verkefni fyrir læknasamtökin á árinu 2010. Meðal annarra viðskiptavina á árinu má nefna Danisco, British American Tobacco, Statens Serum Institut, Alectia og Kaupmannahafnarflugvöll. Applicon var einnig valið sölu- og þjónustuaðili innkaupastofnunar fyrir hið opinbera í Danmörku (Statens og Kommunernes Indkøbs Service).

Applicon leggur áherslu á þjónustu og ráðgjöf fyrir ýmsar atvinnugreinar og samstarf til lengri tíma sem er sérstaklega mikilvægt á markaði þar sem öflug samkeppni ríkir. Þar að auki tekur Applicon þátt í útboðum langtímaverkefna til að afla nýrra viðskiptavina meðal stærri fyrirtækja, með það fyrir augum að styrkja söluleiðir og efla vitund um fyrirtækið.

Aukin áhersla á fasta samninga

Töluverðar þrengingar hafa orðið í dönsku viðskiptaumhverfi sem hafa meðal annars birst í almennum samdrætti fyrirtækja á síðari hluta ársins, viðskiptavinir hafa frestað verkefnum og samkeppni hefur aukist vegna lækkandi einingaverðs. Til þess að búa í haginn og mæta samdrætti hefur Applicon unnið að því að gera fasta samninga við viðskiptavini um tæknilega þjónustu sem eru ekki háðir markaðsaðstæðum

hverju sinni. Þannig er félagið betur í stakk búið til þess að takast á við mögulega óvissu í verkefnaöflun.

Vöruþróun með áherslu á þarfir viðskiptavina

Þegar um hægðist seinni hluta ársins 2009 var hafist handa við að efla vöruþróun í tengslum við SAP-hugbúnaðinn til að búa í haginn fyrir framtíðina. Tilgangur



Þess verkefnis var að skoða þarfir markaðarins fyrir SAP-lausnir. Hleypt var af stökkunum þjónustu sem snýr að stjórnun viðskiptaferla (e. Business Process Management) og viðskiptagreiningu (e. Business Analytics). Í gegnum slík verkefni hafa orðið til nýjar vörur eins og Period End Closing Tool sem snýr að uppgjöri á bókhaldstímabilum, MOMS2010 sem nýtist við uppgjör fyrirtækja á virðisaukaskatti, Role Management Service sem snýr að uppsetningu og viðhaldi á aðgangi starfsmanna að upplýsingakerfum auk fjölda annarra vara og þjónustu sem þegar hafa verið skilgreindar. Hafinn er undirbúningur á því að bjóða hinum fjölmörgu dönsku fyrirtækjum sem nota SAP-hugbúnaðinn nýjar vörur og þjónustu, sem byggja á viðamikilli þekkingu ráðgjafa félagsins. Þá hefur nýsköpun einnig verið stunduð í samvinnu við viðskiptavini Applicon, má þar nefna afurðina Applishop sem þróuð var á árinu 2009.

Botninum hefur verið náð

Greiningaraðilar telja að botninum í dönsku efnahagslífi sé náð og gera ráð fyrir auknum hagvexti fljótlega á næsta ári. Söluhorfur fyrir fyrsta ársfjórðung 2010 eru viðunandi en unnið er að öflun verkefna hjá nokkrum af stærstu fyrirtækjum og ýmsum stofnunum landsins. Þá er stefnt að því að bjóða nýjar vörur og þjónustu fyrir markaðinn sem byggja á nýsköpun starfsmanna Applicon A/S.

www.applicon.dk

Applicon Solutions A/S

Applicon Solutions A/S, sem er með aðsetur í Frederiksberg, leggur áherslu á að selja tilbúna lausnir sem byggja á stöðluðum lausnum eins og SAP. Afkoma félagsins var undir væntingum á árinu, meðal annars vegna minni sölu á nýjum SAP hugbúnaðarleyfum.

Fjölmörg fyrirtæki frestuðu fjárfestingum í lausnum og búnaði á árinu en skilaboð frá mörgum þeirra gefa til kynna að gera megi ráð fyrir að frestuðum verkefnum verði hrint í framkvæmd á árinu 2010.

Félagið lagði aukna áherslu á sölu utan landsteinanna, meðal annars í Bandaríkjunum þar sem náðust mikilvægir söluáfangar, t.d. hjá Alliance One International. Þá gerði félagið samninga við félög eins og KMD. Einnig var unnið að því að sækja nýja viðskiptavini og efla söluleiðir. Aukin áhersla á heimasíðu félagsins skilaði sér í verulega aukinni umferð og fyrirspurnum.

Applicon Solutions gerir sér vonir um að mikil uppbygging á vörumerki og vörum félagsins muni skila sér á árinu 2010. Langtíma þjónustutekjur nema nú um 20% af heildarafkomu félagsins og má búast við að þær aukist enn frekar á árinu 2010. Þá verður aukin áhersla lögð á Bandaríkjamarkað en fyrirtæki þar í landi hafa sýnt lausnum Applicon Solutions vaxandi áhuga.

www.appliconsolutions.com



Applicon í Svíþjóð

Applicon í Svíþjóð leggur megináherslu á sölu lausna og þjónustu til banka- og fjármálafyrirtækja á Norðurlöndum. Stöðugildi voru 45 á árinu 2009.



Skrifstofa Applicon í Stokkhólmi.

Afkoma Applicon í Svíþjóð var í samræmi við áætlanir. Tekjur félagsins jukust um 60% og innri vöxtur var yfir 40% en 15 nýir starfsmenn tóku til starfa á árinu vegna nýrra verkefna í Svíþjóð. Applicon í Svíþjóð átti farsælt samstarf við mörg af helstu fjármálafyrirtækjum landsins á árinu, þar á meðal Handelsbanken þar sem tvöfalt fleiri ráðgjafar Applicon voru að störfum. De Lage Landen, sem er í eigu Rabo Bank, var stærsti einstaki viðskiptavinurinn. Hjá Nordea tóku ráðgjafar Applicon þátt í innleiðingu á Calypso-lausn og öðrum tengdum verkefnum. Þá er Swedbank nýr og vaxandi viðskiptavinur. Sænski bílaframleiðandinn Volvo innleiddi fasteignausmjónarkerfi í SAP með aðstoð Applicon. Um er að ræða lausn fyrir Volvo Real Estate, sem er hluti af Volvo fyrirtækinu. Því til viðbótar annaðist Applicon viðhald á lausnum og kerfi sem það þróaði fyrir sænska fjármálafyrirtækið SEB.

Meðal viðskiptavina

Handelsbanken

Nordea

de lage landen
PATHFINDERS IN FINANCE

ÅLANDSBANKEN

SEB

Félagið hélt einnig áfram verkefnum hjá Álandsbanka, sem tók yfir stóran hluta af starfsemi Kaupþings í Svíþjóð. Við þá tilfærslu komu 6 starfsmenn frá Kaupþingi í Svíþjóð til Applicon og eru núna mikilvægur hluti af hinum reynslumikla hópi ráðgjafa félagsins fyrir fjármálafyrirtæki. Jafnframt var samið um ný verkefni við núverandi viðskiptavini, eins og Svensk Exportkredit, Folksam og Brummer & Partners.

Þróun eigin lausna í forgrunni

Applicon í Svíþjóð hefur lagt rækt við þróun eigin lausna og má þar nefna hugbúnaðarlausn sem nefnist PeTra, sem tryggir öruggt verklag og eftirlit með verðbréfavíðskiptum bankastarfsmanna og starfsmanna opinberra stofnana. Yfir 10 þúsund notendur eru nú þegar að þessu kerfi og er það m.a. í notkun í Svíþjóð og Danmörku hjá nokkrum stærstu bönkum Norðurlanda, Nordea, SEB bankanum, Öhman og Carnegie. Lausnin er núna boðin víðar, svo sem á Íslandi.

Áframhaldandi vöxtur

Horfur fyrir Svíþjóð á árinu 2010 eru ágætar, búist er við áframhaldandi innri vexti vegna þjónustu við núverandi viðskiptavini. Þá eru jákvæðar horfur vegna þjónustu og sölu lausna sem tengjast fjárfestingabankþjónustu og fjármögnunarþjónustu. Hins vegar eru horfur fyrir sölu á þjónustu og lausnum tengdum viðskiptabankþjónustu síðri. Þess vegna munu samstarfsverkefni með öðrum Applicon-félögum utan Svíþjóðar skipa veigamikil hlutverk í starfseminni á árinu 2010.

www.applicon.se



Applicon ehf. á Íslandi

Applicon ehf. á Íslandi sérhæfir sig í ráðgjöf, þjónustu og þróun viðskiptalausna fyrir SAP- og Microsoft-hugbúnað. Félagið þróar einnig lausnir fyrir einstakar atvinnugreinar, s.s. fjármálafyrirtæki, sveitarfélög og sjávarútvegsfyrirtæki og á sviði launa- og mannauðslausna. Í kjölfar endurskipulagningar, þar sem meðal annars var lögð áhersla á verkefni erlendis, skilaði félagið ágætri afkomu undir lok ársins. Applicon á Íslandi var stofnað árið 2005 og stöðugildi voru 52 á árinu 2009.

Hlutverk Applicon er að efla viðskiptavinum sína með stöðluðum en sveigjanlegum viðskiptahugbúnaði, faglegri ráðgjöf og þjónustu.

Miklar breytingar urðu í starfsemi félagsins á árinu 2009. Stór hluti þjónustutekna félagsins hafði um árabil byggt á þjónustu við íslensk banka- og fjármálafyrirtæki en það þurfti að þola töluverða ágjöf þegar bankakerfið dróst skyndilega saman í lok ársins 2008. Eftir langt samfellt vaxtarskeið sá félagið fram á samdrátt í eftirspurn. Reksturinn var þungur í upphafi árs og fljótlega var farið í endurskipulagningu á rekstri og lækkun rekstrarkostnaðar.

Markviss markaðssetning erlendis

Í kjölfar stefnumótunar var skert á hlutverki, framtíðarsýn og stefnu félagsins en það lagði vaxandi áherslu á að hlúa enn betur að sínum traustu innlendu viðskiptavinum en hóf á sama tíma markvissa markaðssetningu erlendis. Félagið þurfti að laga sig afar hratt að breyttum aðstæðum, ná að vinna með nýjum fyrirtækjum og taka upp nýja verkferla. Í þeim verkefnum kom reynsla félagsins vegna vinnu fyrir íslensku banka að góðum notum. Applicon naut ennfremur þekkingar og góðs orðstírs systurfélaga sinna, Applicon í Danmörku og Applicon í Svíþjóð.

Meðal verkefna erlendis má nefna þátttöku ráðgjafa Applicon í innleiðingu á SAP bankahugbúnaði fyrir hollensku ING banka- og tryggingasamstæðuna, sem var unnið fyrir IBM. Applicon vann nær samfellt fyrir ING allt árið 2009 en þar nýtti félagið sér víðtæka reynslu sem það hefur aflað sér í verkefnum fyrir banka og fjármálafyrirtæki, einkum á Norðurlöndunum. Einnig unnu ráðgjafar frá Applicon að SAP-innleiðingu fyrir Nationwide í Bretlandi, en verkefni fyrir Nationwide jukust eftir því sem leið á árið 2009. Ennfremur má nefna verkefni fyrir bílaframleiðandann Volvo við innleiðingu á fasteignausmjónarkerfi í SAP.

Ágætar horfur

Applicon byggir viðskiptamódel sitt á þjónustutekjum sem ráðgjafarfyrirtæki og tekjum af vörusölu á hugbúnaði, þar á meðal eigin lausnum og lausnum frá samstarfsaðilum. Jafnvægi náðist í rekstri Applicon árið 2009 og skilaði félagið ágætri afkomu undir lok árs. Horfur eru ágætar á að innleidd verði SAP-hugbúnaðarkerfi hjá nokkrum nýjum og stórum viðskiptavinum á árinu.

www.applicon.is



Meðal viðskiptavina

Síminn



Íslandsbanki



SAMHERJI HF

SIJÓVÁ



KÓPAVOGSBÆR

TM SOFTWARE EHF. HEFUR VAKIÐ ATHYGLI FYRIR ÞRÓUN OG HÖNNUN VEFGÁTTAR Í MICROSOFT SHAREPOINT FYRIR ÞRÓUNARAÐSTOÐ OG HJÁLPARSTARF Á NEYÐAR- OG HAMFARASVÆÐUM FYRIR SAMRÆMINGARSKRIFSTOFU SAMEINUÐU ÞJÓÐANNA Í MANNÚÐARAÐSTOÐARMÁLUM (OCHA).



Vigor ehf.

Vigor ehf. er hugbúnaðarfélag sem þróar og selur alhliða viðskiptahugbúnað og vinnur að ýmsum sérlausnum tengdum honum, svo sem fyrir orkuveitur og sveitarfélög. Versnandi rekstraraðstæður stærstu viðskiptavina Vigor settu mark sitt á starfsemi félagsins á síðari hluta ársins og drógust umsvif þess saman um þriðjung miðað við fyrra ár af þeim sökum. Félagið var stofnað árið 2001 og stöðugildi voru 18 á árinu 2009.



Meðal lausna frá Vigor má nefna Vigor Orku, hugbúnað fyrir orkuveitur. Um 70% landsmanna fá reikninga frá orkuveitum sem nota kerfið sem er sérhæft upplýsingakerfi fyrir reikningaútskriftir og bókhaldsrekstur orkuveitna. Þá býður Vigor vistun á hugbúnaði og gögnum í samvinnu við Skyggni ehf.

Vigor gerði á árinu 2009 samning við Orkubú Vestfjarða ohf. um vistun á öllum helstu viðskiptakerfum félagsins, Vigor Viðskiptabókhaldi, Vigor Orkureikningakerfi, Vigor Heimlagnakerfi og Vigor Topplaanum. Einnig var unnið að viðamiklu verkefni við þróun á nýju greiðslu- og innheimtukerfi fyrir Tryggingamiðstöðina, ýmsum hugbúnaðarverkefnum fyrir Orkuveitu Reykjavíkur, Orkubú Vestfjarða, Borgun, o.fl. viðskiptavini.

Afkoma Vigor var ágæt á fyrri hluta ársins en versnaði þegar á leið. Þessum samdrætti var mætt með hagræðingaraðgerðum, meðal annars var útibúi Vigor í Súðavík lokað en þar voru 3 starfsmenn.

www.vigor.is

Klak

Klak – Nýsköpunarmiðstöð atvinnulífsins er sprotafyrirtæki sem Nýherji á með Háskólanum í Reykjavík. Félagið leggur áherslu á að aðstoða frumkvöðla við stofnun fyrirtækja og gerir sprotafyrirtækjum mögulegt að vaxa og dafna. Klak rekur Viðskiptasmiðjuna – Hraðbraut þar sem fyrirtæki og einstaklingar eiga þess kost að ljúka diplómagráðu í frumkvöðlafræðum.



Á árinu 2009 brautskráðu Klak og HR fyrstu fyrirtækin úr Viðskiptasmiðjunni en stofnað var til verkefnisins haustið 2008. Um 40 fyrirtæki tóku þátt í Viðskiptasmiðjunni á síðasta ári en í boði voru yfir 80 námskeið fyrir frumkvöðla. Viðskiptasmiðjan tók á árinu 2009 þátt í mótun 20-30 nýrra sprotafyrirtækja. Brautskráð sprotafyrirtæki á árinu 2009 voru Gogoyoko, Trackwell, Clara, Fafu, Stjörnu-Oddi, Responsible Surfing, Ílanda, Hafmynd og Ævintýri. Klak bauð einnig í fyrsta skipti námskeið fyrir útlendinga, sem vilja stofna sprotafyrirtæki, undir heitinu Business Accelerator.

Áform um aukna aðstöðu fyrir sprotafyrirtæki

Á sumarmánuðum stýrði Klak rannsókn á sprotafyrirtækjum með styrk frá Rannís. Er hún ein fyrsta rannsóknin sem gerð er á sprotafyrirtækjum á Íslandi. Fyrirtækið sér jafnframt um rekstur Sprotapings Íslands en aðalverkefni þess hefur falist í því að ýta undir fjárfestingar í sprotafyrirtækjum. Undanfarin ár hefur Sprotaping haldið tíu ráðstefnur undir heitinu Seed Forum Iceland í samstarfi við alþjóðleg samtök sem nefnast Seed Forum International.

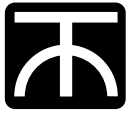
Áfram var haldið að byggja upp umhverfi fyrir íslenska viðskiptaengla og voru þrír erlendir fyrirlesarar fluttir inn til þess að styðja þá vinnu á árinu.

Að jafnaði voru um tuttugu fyrirtæki með leiguaðstöðu í Klaki og var húsnæðið fullnýtt í lok ársins. Áform eru um að bjóða aukna aðstöðu fyrir sprotafyrirtæki á árinu 2010 og tvöfalda þann fjölda fyrirtækja sem þangað sækir.

Klak var stofnað árið 2000. Sem einkarekið fyrirtæki nýtur það ekki opinbers fjárstuðnings og er ein af örfáum einkareknum nýsköpunarmiðstöðvum í Evrópu. Fyrirtækið rekur jafnframt öflugra rannsóknar- og ráðgjafarstarfsemi og er lykilaðili í tengslaneti frumkvöðla og sprotafyrirtækja á Íslandi.

www.klak.is

TM Software ehf.



TM Software

TM Software ehf. er hugbúnaðarfélag sem sérhæfir sig í veflausnum, vefgáttum, samþættingarlausnum, viðskiptagreind og stjórnun viðskipta-tengsla (CRM). Mikill samdráttur einkenndi rekstur félagsins fram eftir ári og var honum mætt að hluta til með verkefnaöflun erlendis og hagræðingu í rekstri. Stöðugildi voru 57 á árinu 2009.

Traustir samstarfsaðilar



Microsoft®

VYRE

contentXXL
contentXXL International GmbH

MuleSource

ATLASSIAN

TM Software byggir starfsemi sína á tveimur meginviðum, annars vegar á virðisaukandi lausnum fyrir opinn hugbúnað, svo sem Java, Delphi og IBM, og hins vegar á Microsoft lausnasviði (.NET, SharePoint og CRM). Félagið býr yfir breiðri þekkingu á hugbúnaðarlausnum og hefur einn fjölmennasta hóp landsins af sérfræðingum á sviði Microsoft og Java. Í kjölfar skipulagsbreytinga hjá Nýherjasamstæðunni í október 2008 var þróun lausna sem byggja á Microsoft og IBM hugbúnaði færð undir TM Software. Með þessum breytingum var Microsoft- og IBM-þekking TM Software eflað enn frekar.

Jákvæður viðsnúningur í lok ársins

Sviptingar á íslenskum markaði hafa kallað á nýjar áherslur í starfsemi TM Software. Sá samdráttur sem hefur orðið í verkefnum fyrir stærstu viðskiptavinum félagsins, svo sem hjá bönkum og fjármálafyrirtækjum, varð meiri en ráð var fyrir gert. Því leitaði félagið leiða til að bjóða lausnir sínar erlendis auk þess að sækja verkefni til erlendra samstarfsaðila. Árið 2008 voru erlendar tekjur félagsins um 2% en með sókn á nýja markaði hafa þær náð því að vera tæplega fjórðungur tekna á árinu 2009. Með verkefnum erlendis og almennum hagræðingaraðgerðum varð jákvæður viðsnúningur í rekstri undir lok ársins. Aukningin í erlendum verkefnum var aðallega á sviði hópvinnu-, vef- og samþættingarlausna. Meðal viðskiptavina erlendis má nefna félag sjúkrapjálfa í Danmörku en verkefni fyrir félagið var unnið í samstarfi við hugbúnaðarfyrirtækið

INOPI í Danmörku. Einnig má nefna verkefni fyrir Nokia-Siemens Networks og hugbúnaðarfyrirtækið VYRE í London.

Félagið vann umfangsmikið verkefni með Sameinuðu þjóðunum og Microsoft um stofnun vefgáttar í Microsoft SharePoint fyrir þróunaraðstoð og hjálparstarf á neyðar- og hamfarasvæðum. Lausnin er unnin fyrir Samræmingarskrifstofu Sameinuðu þjóðanna í mannúðaraðstoðarmálum (OCHA). Fyrsta verkefnið í tengslum við lausnina, sem nefnist OneResponse, var fyrir heilbrigðisyfirvöld í Mexíkó vegna svínaflensunnar í upphafi árs 2009. Í kjölfarið veitti Microsoft í Bandaríkjunum TM Software sérstaka viðurkenningu fyrir vinnu sína fyrir Sameinuðu þjóðirnar.

Meðal annarra verkefna má nefna veflausn fyrir sænska fjarskiptafélagið TeliaSonera. Lausnin gerir viðskiptavinum TeliaSonera mögulegt að finna leiðbeiningar og svör vegna þjónustu félagsins. Hún inniheldur einnig ferli fyrir þjónustufulltrúa til að meðhöndla fyrirspurnir sem berast frá viðskiptavinum.

Tekjur sem komu vegna erlendra verkefna voru fjórðungur heildartekna á árinu.



TM Software setti nýjan hugbúnað á markað á árinu undir vöruheitinu TEMPO og var hann markaðssettur erlendis. Um er að ræða tímaskráningar-hugbúnað sem þróaður hefur verið sem viðbót við JIRA verkbeiðna- og þjónustukerfið sem er hannað af Atlassian í Ástralíu, samstarfsaðila TM Software.

TEMPO hugbúnaðurinn er í notkun og prófun hjá mörgum þekktum erlendum fyrirtækjum, s.s. Deutsche Bank, Apple, Sony í Evrópu og America Online auk fleiri fyrirtækja hérlendis sem erlendis.



TM Software hefur aflað sér mikillar reynslu í hönnun og þróun vefsvæða.

Góður árangur í hönnun vefsvæða

TM Software hefur aflað sér mikillar reynslu í hönnun og þróun vefsvæða, uppsetningu vefumsjónarkerfa og tekið að sér verkefni fyrir fjölmörg innlend fyrirtæki á því sviði. Meðal þeirra eru vefsvæði fyrir Símann, Icelandair og Íslandspóst sem öll hlutu verðlaun á Íslensku vefverðlauninum á vegum Samtaka vefiðnaðarins í upphafi árs 2009. Síminn.is var valinn besti íslenski vefurinn ásamt því að fá verðlaun fyrir besta útlit og viðmót. Vefurinn er settur upp í vefumsjónarkerfinu VYRE frá TM Software. Icelandair.is var valinn besti sölu- og þjónustuvefurinn og er hann einnig settur upp í VYRE. Póstur.is var valinn besti fyrirtækjavefurinn en hann er hannaður og settur upp í vefumsjónarkerfinu ContentXXL.

Þrátt fyrir að félagið hafi lagt vaxandi áherslu á sölu lausna erlendis má rekja meginhluta tekna þess til starfsemi á Íslandi. Meðal verkefna innanlands var þróun í SharePoint fyrir Landsbjörgu og Ríkislögreglustjóra og vef- og samþættingarlausnir fyrir Icelandair. Þá var áfram unnið að þróun Ölmú, sem er upplýsingakerfi fyrir lífeyrstryggingasvið Tryggingastofnunar.

Miklar breytingar í umhverfi fyrirtækja hérlendis hafa kallað á að þau aðlagi sig að nýjum veruleika. Framundan eru fjölmörg tækifæri bæði innanlands og erlendis sem TM Software hefur tækifæri til að nýta sér enda hefur fyrirtækið sýnt að það er bæði metnaðarfullt og framsækið í sinni starfsemi.

www.tmsoftware.is

EMR HEILBRIGÐISLAUSNIR EHF. ER LEIÐANDI FYRIRTÆKI Í HUGBÚNAÐARLAUSNUM Á HEILBRIGÐISSVIÐI Á ÍSLANDI. LAUSNIR FYRIRTÆKISINS ERU NOTAÐAR DAGLEGA AF ÞÚSUNDUM STARFSMANNA Á ÖLLUM HELSTU HEILBRIGÐISSTOFNUNUM LANDSINS, SÉRFRÆÐILÆKNUM, STARFSFÓLKI APÓTEKA OG FJÖLMÖRGUM ÖÐRUM AÐILUM.



EMR ehf.

EMR Heilbrigðislausnir ehf. er leiðandi fyrirtæki í hugbúnaðarlausnum á heilbrigðisviði. Lausnir EMR eru notaðar daglega af þúsundum heilbrigðisstarfsmanna á öllum helstu heilbrigðisstofnunum landsins og af sérfræðilæknum, starfsfólki apóteka og fjölmörgum öðrum aðilum. Stöðugildi voru 20 á árinu 2009.



Helstu verkefni EMR á árinu voru fyrir heilbrigðisráðuneytið og Landspítalann, þar sem unnið var að hagræðingarverkefnum og þróun nýrra eininga fyrir Sögu sjúkraskrárkerfið.

Innleiðing á nýjum einingum Sögu

EMR og heilbrigðisráðuneytið undirrituðu á árinu samning um innleiðingu á nýjum einingum Sögu hjá öllum heilbrigðisstofnunum landsins. Innleiðingin hófst hjá Heilbrigðisstofnun Suðurnesja í ágúst og er stefnt að því að ljúka innleiðingu hjá öllum heilbrigðisstofnunum landsins á öðrum ársfjórðungi 2010. Félagið vann áfram að þróun nýrra eininga í Sögu í samstarfi við Landspítalann. Einnig var lokið við að tengja allar heilbrigðisstofnanir og öll apótek við Heklu heilbrigðisnet á árinu.

Notkun rafrænna lyfseðla hefur aukist hratt og ríkir ánægja meðal heilbrigðisstarfsmanna og sjúklinga með bætta þjónustu og hagræðingu sem fylgir því að senda lyfseðla með slíkum hætti. Í lok ársins var gert samkomulag um að gera notendum Sögu mögulegt að senda beiðnir um lyfjaskírteini rafrænt úr Sögu til Sjúkratrygginga Íslands yfir Heklu heilbrigðisnet. Sú nýbreytni felur í sér mikla hagræðingu en áætlað er að Sjúkratryggingar taki við um 80 þúsund pappírsmiðum úr Sögu ár hvert.

Lausn fyrir Sóttvarnalækni vegna N1H1

EMR þróaði lausn fyrir Sóttvarnalækni um sjálfvirka vöktun með inflúensutengdum sjúkdómsgreiningum og úrlausnum sem er grunnurinn að eftirliti Sóttvarnalækni með útbreiðslu N1H1 veirunnar (svínaflensa). Lausnin veitir Sóttvarnalækni daglega upplýsingar um allar greiningar og úrlausnir sem gerðar eru á heilbrigðisstofnunum landsins og tengjast inflúensu.

Staða EMR er ásættanleg og verkefnahorfur fyrir árið 2010 eru ágætar. Áfram verður unnið að verkefnum í samvinnu við heilbrigðisráðuneytið, Landspítalann og fleiri opinbera aðila. Það eru mörg tækifæri til hagræðingar í heilbrigðiskerfinu með lausnum frá EMR ekki síst með rafrænum sendingum yfir Heklu heilbrigðisnet.



Vörur EMR:

- Saga sjúkraskrárkerfi.
- Askja; tölfraeði og skýrslur.
- Hekla heilbrigðisnet.
- Rafræn lyfseðlagátt.
- Medicore lyfjaafgreiðslukerfi fyrir apótek.
- Pharmacy apótekakerfi fyrir spítala.

www.emr.is

Dansupport A/S

DANSUPPORT

Dansupport A/S er danskt upplýsingatæknifélag sem leggur áherslu á innviði upplýsingatæknikerfa og símalausnir fyrir smærri og meðalstór fyrirtæki. Stöðugildi voru 37 á árinu 2009. Helstu samstarfsaðilar eru IBM, Avaya, Cisco, Siemens og Microsoft. Verulegur samdráttur einkenndi upplýsingatækniðnað Danmerkur á liðnu ári og þurfti Dansupport að mæta honum með fækkun starfsmanna. Félagið var stofnað árið 1987 og varð hluti af Nýherjasamstæðunni árið 2007.



Hjá Dansupport starfar hópur ráðgjafa með mikla sérþekkingu og fjölmargar vottanir frá samstarfsaðilum. Félagið leggur megináherslu á virðisaukandi lausnir sem byggjast á samþættum samskiptum (Unified Communications) og IP-símalausnum sem felast í því að hámarka virkni og samþættingu upplýsingatækni- og símkerfa. Aðalskrifstofa Dansupport er í Odense en félagið er einnig með söluskrifstofur í Kolding og Kaupmannahöfn. Dansupport er orðið rótgróið á dönskum markaði, einkum á Fjóni og Suður-Jótlandi þar sem félagið hefur verið starfrækt í rúmlega 20 ár.

Mikilvægar vottanir

Veruleg niðursveifla varð í dönsku viðskiptaumhverfi á árinu 2009 en mörg félög þar í landi upplifðu mestu þrengingar um árabíl sem birtust í almennum samdrætti og gjaldþrotum. Þessi samdráttur hafði áhrif á afkomu Dansupport en hún var þó betri en árið á undan því félagið hafði lagt áherslu á almennar hagræðingaraðgerðir og lækkan rekstrarkostnaðar áður en niðursveiflu varð vart. Félagið vann jafnframt að því að verja og styrkja stöðu sína á markaði og ná nýjum samningum.

Dansupport opnaði á árinu netverslun með símalausnum, tölvubúnaði og ýmsum tækniþjónustum en með versluninni hefur félagið styrkt sig sem traustur söluaðili slíkra lausna á fyrirtækjamarkaði. Félagið hlaut einnig vottun á árinu sem samstarfsaðili IBM, Avaya, Siemens og Microsoft. Þessi fyrirtæki leggja áherslu á samþætt samskipti og líta á Dansupport sem mikilvægan samstarfsaðila á því sviði.

Dansupport leggur áherslu á innviði upplýsingatæknikerfa og símalausnir fyrir smærri og meðalstór fyrirtæki.

Tókst að verja stöðu sína

Með hagræðingaraðgerðum og nýjum leiðum í sölu- og markaðsstarfi hefur Dansupport tekist að verja stöðu sína og búa í haginn fyrir komandi ár en gert er ráð fyrir vexti í dönskum upplýsingatækniðnaði árið 2010. Einkum má búast við vexti í farsímalausnum, samþættum samskiptum og lausnum í sýndarvæðingu. Þá hyggst félagið efla stöðu sína í hýsingu og rekstrarþjónustu fyrir smærri og meðalstór fyrirtæki í samvinnu við systurfélag sitt, Skyggni. Þar er megináherslan á ráðgjöf og innleiðingu á lausnum frá helstu samstarfsaðilum.

www.dansupport.dk

Viðja viðskiptaumsjón ehf.

Viðja viðskiptaumsjón ehf. annast miðlæga stoðþjónustu og rekstur fyrir Nýherja hf. og dótturfélög samstæðunnar á Íslandi með það að markmiði að auka hagkvæmni í rekstri Nýherjafélaganna. Eitt meginverkefni félagsins á árinu 2009 fólst í þróun verkferla og samræmingu upplýsingakerfa fyrir nýtt viðskiptamódel Nýherjasamstæðunnar. Stöðugildi voru 49 á árinu.

Starfsemi Viðju má skipta í þrjá flokka: þjónustuferla, þjónusturekstur og almennan rekstur. Þjónustuferlar (BPO – Business Process Outsourcing) er almennt heiti yfir þá þjónustu sem Viðja veitir á sviði fjármála, innkaupa, starfsmannamála og launabókhalds. Þjónustan er byggð á skilgreindum, árangursmældum ferlum, verklagsreglum og SAP-kerfisláusnum sem eru samræmdar innan samstæðu Nýherja. Þjónusturekstur nær yfir rekstur eininga sem veita skilgreinda þjónustu, eins og símvörslu og móttöku, mötuneyti og rekstur vörudreifingarmiðstöðvar. Þjónusturekstur er samkvæmt skilgreindum þjónustuviðmiðum og með hagkvæmni að leiðarljósi. Almennur rekstur felur í sér rekstur á húsnæði, bílafloata, tæknibúnaði, aðkeyptri þjónustu og öðrum þáttum með það að markmiði að draga úr fjárbindingum og útgjöldum. Þá vinnur félagið að sameiningu ólíkra kerfa í eitt SAP-kerfi fyrir fjármálasvið, bókhald og innkaup, launabókhald og starfsmannakerfi.

110 þúsund reikningar á ári

Með nýju viðskiptamódeli Nýherjasamstæðunnar á Íslandi, í kjölfar kaupa Nýherja hf. á TM Software ehf., var hafist handa við að aðlaga ólík kerfi og verk- og viðskiptaferla milli félaga og samræma ýmiss konar þjónustu, svo sem fjármála- og bókhaldsþjónustu, mannauðsþjónustu, launabókhald og innkaup og birgðahald. Þessi verkefni komu í hlut Viðju, en félagið hóf starfsemi í upphafi ársins 2009 og eru verkefni þess margþætt.

Fjármálasvið Viðju sér um fjármála- og bókhaldsþjónustu fyrir 14 félög Nýherja, auk uppgjors fyrir 5 erlend félög í samstæðu Nýherja. Meðal verkefna er greiðsla reikninga, bókhald, innheimta og uppgjör. Sem dæmi sendir fjármálasvið út um 110 þúsund reikninga á ári. Innkaupadeild Viðju annast innkaup og flutningsþjónustu fyrir Nýherja, Sense og Skyggni og samskipti við fjölmarga birgja. Vörur þessara félaga eru hýstar í dreifingarmiðstöð Viðju við Köllunarklettsveg í Reykjavík.

Starfsmannþjónusta og launabókhald sjá um ýmis verkefni á sviði launa- og mannauðsmála. Meðal verkefna má nefna samræmingu allra meginkerfa vegna launavinnslu fyrir félög samstæðunnar. Viðja annast einnig fjölmörg verkefni sem snúa að markaðs- og kynningarmálum fyrir samstæðu Nýherja á Íslandi.

Árið 2010 markar áframhald í þróun og endurhönnun ferla og þjálfun starfsmanna á því sviði. Áfram verður unnið að því að hámarka hagræðingu í rekstri og samræma almenn þjónustumarkmið.



Áfram verður unnið að því að hámarka hagræðingu í rekstri og samræma almenn þjónustumarkmið.

Sense ehf.



Sense ehf. býður stafrænar lausnir fyrir hljóð- og myndbúnað. Félagið starfar bæði á fyrirtækja- og einstaklingsmarkaði og er skipt í þrjú meginvið: Sense Lausnir, Sense Dreifingu og Sense Verslun. Félagið rekur Sense Center og Sony Center í Kringlunni. Sala á einstaklingsmarkaði var ágæt á árinu 2009 en sala á stærri lausnum var hæg í upphafi en tók við sér eftir því sem leið á árið. Stöðugildi voru 32 á árinu 2009.



Lausnir frá Sense í nýbyggingu Háskólans í Reykjavík.

Sala á stærri lausnum og þjónustu fór vaxandi eftir því sem leið á árið.

Sense hefur það markmið að vera leiðandi í ráðgjöf, hönnun, samþættingu og dreifingu stafrænna lausna og búnaðar með rekstri öflugrar þjónustudeildar, heildsöludreifingar og fagverslana. Félagið vill vera fyrsti kostur fyrirtækja og einstaklinga þegar kemur að kaupum á stafrænum búnaði og lausnum.

Vaxandi sala er leið á árið

Sala var almennt fremur hæg í upphafi árs og ljóst að fyrirtæki og stofnanir völdu að fresta stærri verkefnum í ljósi efnahagsaðstæðna. Sense þurfti því að aðlaga rekstur félagsins að breyttu efnahagsumhverfi. Það rættist úr sölu á neytendamarkaði eftir því sem leið á árið og fór hún fram úr væntingum í lok árs 2009. Á neytendamarkaði hefur Sense haldið sínum hlut og er það ekki síst vegna þess að fyrirtækið býr yfir þekktum vörumerkjum og leggur áherslu á að viðhalda traustri og öflugri þjónustu í viðskiptum sínum við fyrirtæki og einstaklinga.

Sala á stærri lausnum og þjónustu var hæg í upphafi en fór vaxandi á árinu. Eitt stærsta verkefnið á fyrirtækjasviði var innleiðing á hljóð-, ljós- og myndlausnum fyrir



Verslun Sense í Kringlunni.

nýbyggingu Háskólans í Reykjavík í Nauthólsvík. Verkefnið er allstórt í sniðum og verður framhaldið fram eftir ári 2010.

Sense aflaði sér einnig verkefna erlendis og sendi tæknimenn út í ýmis verkefni á sviði hljóð- og myndlausna. Félagið vann náðið með Viju í Noregi á því sviði og jókst samstarfið jafnt og þétt eftir því sem leið á árið 2009. Áform eru um frekara samstarf á árinu 2010.

Sense Center opnuð í Kringlunni

Nokkrar breytingar voru gerðar á starfsemi Sense í kjölfar þess að nýtt viðskiptamódel Nýherjasamstæðunnar tók gildi í lok ársins 2008. Mynd- og hljóðlausnir Nýherja, Canon neytendasala Nýherja og starfsemi Links voru sameinuð í eitt fyrirtæki. Strax í byrjun árs var farið í aðgerðir sem fólust í að lækka rekstrarkostnað og ná fram hagræðingu með sameiningu eininganna og náðist verulegur árangur í þeim aðgerðum. Þá var öll skrifstofustarfsemi Sense sameinuð á einum stað í Hlíðasmára. Jafnframt var lager Sense sameinaður lagerhúsnæði Nýherja við Köllunarklettsveg. Sense jók þjónustu sína í Kringlunni á árinu með opnun Sense Center en félagið rekur þar einnig verslunina Sony Center. Á sama tíma var versluninni í Hlíðasmára lokað.

Dreifing á raftækjum, bæði til endursöluaðila og í gegnum eigin verslanir gekk vel á árinu en sambandið við endursöluaðila var styrkt enn frekar úti á landsbyggðinni og góðu samstarfi viðhaldið við endursöluaðila á höfuðborgarsvæðinu.

www.sense.is

Traustir samstarfsaðilar

Canon

SONY

CRESTRON

NEC

vivanco

BOSE
Better sound through research.

Lexar

KLAK – NÝSKÖPUNARMÍÐSTÖÐ ATVINNULÍFSINS ER SPROTAFYRIRTÆKI SEM LEGGUR ÁHERSLU Á AÐ AÐSTOÐA FRUMKVÖÐLA VIÐ STOFNUN FYRIRTÆKJA OG GERIR SPROTAFYRIRTÆKJUM MÖGULEGT AÐ VAXA OG DAFNA. KLAK REKUR VIÐSKIPTASMIÐJUNA – HRAÐBRAUT. UM 40 FYRIRTÆKI TÓKU ÞÁTT Í VIÐSKIPTASMIÐJUNNI Á ÁRINU 2009.



Nýherji í samfélaginu

Eitt af meginmarkmiðum Nýherjasamstæðunnar snýr að beitingu þekkingar við nýsköpun og framfarir í fyrirtækjum. Samstæðan hefur um árabíl lagt höfuðáherslu á að efla nýsköpun í atvinnulífinu, meðal annars með aðkomu að Klaki-Nýsköpunarmiðstöð atvinnulífsins, sem stofnuð var af hálfu Nýherja árið 2000.

Klak er samfélagslegt sprotafyrirtæki sem hefur það hlutverk að skapa og miðla þekkingu til sprotafyrirtækja og tryggja frumkvöðlum og sprotafyrirtækjum tengslanet til þess að auka árangur sinn. Klak býður sprotafyrirtækjum námsleiðir, aðstoð og aðstöðu og aðkomu að sprotapingi, sem felst í að efla fjárfestingu í sprotafyrirtækjum.

Klak stofnaði Viðskiptasmiðjuna-Hraðbraut nýrra fyrirtækja árið 2008 í samstarfi við Háskólann í Reykjavík. Á einu ári hafa rúmlega 40 fyrirtæki tekið þátt í Viðskiptasmiðjunni til skemmri eða lengri tíma og yfir 80 frumkvöðlar. Þá voru nærri 30 sprotafyrirtæki stofnuð í Viðskiptasmiðjunni á árunum 2008-2009 og störf sköpuð fyrir um 100 manns.

Áhugi nemenda vakin á upplýsingatæknigreinum

Nýherji hefur hafið samstarf við tölvunarfræðideild Háskólans í Reykjavík sem felst í því að færa þekkingu og reynslu í upplýsingatækni frá atvinnulífinu yfir til nemenda og auka áhuga og vitund um upplýsingatæknigreinar.

Er þetta gert með aðkomu Nýherja að forritunarkeppni framhaldsskólanna, sem nú þegar hefur fest sig í sessi sem ein helsta keppni á því sviði hér á landi.

TM Software ehf., dótturfélag Nýherja, hefur undanfarin ár staðið fyrir árlegri forritunarkeppni milli háskólanemenda. Markmiðið með keppninni er að vekja áhuga háskólanema á forritun og upplýsingatækni í breiðum skilningi og gera áhugasömu ungu fólki mögulegt að vinna að raunhæfum verkefnum áður en haldið er út í atvinnulífið.

Mikill áhugi var fyrir keppninni árið 2009 en 63 nemendur tóku þátt. Fyrstu verðlaun voru sumarvinna hjá TM Software auk veglegra vinninga úr verslun Nýherja. Forritunarkeppni TM Software hefur skilað mörgum áhugaverðum lausnum og aukið tengingu milli háskólasamfélagsins og atvinnulífsins í upplýsingatækni.



Katrín Júlíusdóttir iðnaðarráðherra, fulltrúar Klaks og nemendur við fyrstu brautskráningu sprotafyrirtækja úr Viðskiptasmiðjunni í desember 2009.

Vakningarátak um örugga netnotkun

Hluti af samfélagslegri þátttöku Nýherjasamstæðunnar felst í því að miðla upplýsingum og veita fræðslu um þann búnað og lausnir sem eru í boði hjá samstæðunni, svo sem tölvubúnað. Nýherji hefur lagt aukna áherslu á sölu og þjónustu á tölvubúnaði fyrir einstaklinga og heimili með IdeaPad vélum frá Lenovo. Jafnhliða hefur samstæðan unnið með SAFT, sem er vakningarátak um örugga tækninotkun barna og unglinga á Íslandi. Nýherji hefur tekið þátt í verkefni SAFT, Ungmennaráðs SAFT og Heimila og skóla um gerð jafningjafræðsluefnis grunn- og framhaldsskólanema um örugga netnotkun. Innsent efni er í formi myndbanda, kennslueininga, veggspjalda, handrita og leikins efnis eða leikja en miðað er við að það sé nýtlegt við jafningjafræðslu í grunnskólum landsins. Verkefni eru kynnt á alþjóðlega netöryggisdeginum sem SAFT stendur fyrir en þar er lögð áhersla á að fræða netnotendur um hvernig þeir eigi að umgangast innsent efni og myndir á netinu.

Mannauður

Mannauðsþjónusta fyrir öll fyrirtæki innan Nýherjasamstæðunnar hérlendis er veitt af deild starfsmannaþjónustu innan Viðju viðskiptaumsjónar ehf. Stöðugildum hérlendis fækkaði um 98 á árinu og einkenndust störf deildarinnar af þeim breytingum, svo og vinnu vegna skipulagsbreytinga félaganna. Á árinu 2009 var meðalstarfsmannafjöldi á Íslandi 475 og á Norðurlöndum 162.

Í upphafi árs voru starfsmenn á Íslandi 538 og í árslok 440 og fækkaði því stöðugildum um 98 á árinu. Í erlendum dótturfélögum voru stöðugildi í upphafi árs 160 og í árslok 162 og fjölgaði því um 2 á árinu.

Starfsánægja mældist 4,09 af fimm mögulegum sem er jákvæð niðurstaða.

Starfsmannaþjónusta Viðju annast samhæfingu og stýringu mannauðsmála hjá fyrirtækjum innan Nýherjasamstæðunnar, sérstaklega á Íslandi. Innleiðing á nýjasta viðskiptamódeli samstæðunnar, ásamt breytingum á skipulagi, kölluðu á fjölþætt verkefni og samþættingu verkferla framan af árinu. Deild starfsmannaþjónustu starfaði í fyrsta sinn undir merkjum Viðju viðskiptaumsjónar ehf. innan Nýherjasamstæðunnar og var þannig í nýju hlutverki sem stoðþjónusta fyrir fleiri fyrirtæki en áður. Viðja ehf. er ábyrg fyrir sameiginlegri stoðdeildarþjónustu fyrir Nýherja og dótturfélög og annast starfsmannaþjónusta þar öll verkefni á sviði mannauðs- og starfsmannamála.

Samdráttur í eftirspurn hefur kallað á fækkun starfsmanna

Nýherji og dótturfélög hafa þurft að bregðast við þeim mikla samdrætti, sem orðið hefur í eftirspurn á markaðnum, með því að fækka starfsmönnum og lækka launakostnað. Í febrúar lækkuðu laun allra starfsmanna um 10% og innan ársins hefur starfsmönnum fækkað í áföngum. Þar sem mikil reynsla og þekking á ýmsum sérsviðum er hjá starfsmönnum einstakra sviða Nýherja og dótturfélaga hefur verið reynt að verja störfin eins og kostur er og starfsmönnum ekki sagt upp nema fyrirsjáanleg verkefnastaða bjóði ekki upp á annað. Við uppsögn starfsmanna er leitast við að aðstoða þá með viðtölum hjá ráðningarstofum eða öðrum hætti eftir því sem kostur er. Þess er vænst að þegar eftirspurn færist í eðlilegt horf á ný megi leita aftur eftir starfskröftum margra þeirra ágætu starfsmanna sem þurft hefur að sjá á eftir nú.

Öflugt félagsstarf

Eitt sameiginlegt starfsmannafélag, STAFN, starfar fyrir alla starfsmenn Nýherja, en auk þess starfa öflugir starfsmannaklúbbar innan allra dótturfélaga samstæðunnar. STAFN stendur fyrir stærri, sameiginlegum skemmtunum, svo sem árshátíð sem haldin var í Valsheimilínu á vordögum. Árlegur fjölskyldudagur í Húsdýragarðinum var vel sóttur á haustdögum, auk þess sem allir starfsmenn Nýherja mæta á Stefnumót, sem markar árlegt upphaf haustsóknar allra félaga innan samstæðunnar. Starfsmannaklúbbar sem starfa hjá hverju félagi innan samstæðunnar hafa efnt til fjölbreyttra skemmtana og viðburða á árinu til að styrkja andann og treysta félagskapinn.

Auk þessa eru sérstök áhugamannafélög á ákveðnum sviðum starfrækt innan samstæðunnar, svo sem Golfklúbbur Nýherja, sem heldur fjölmörg golfmót fyrir félagsmenn, sem eru yfir 80 talsins. Þá er starfrækt 60 manna öflugt áhugamannafélag um ljósmyndun.



Á ólympíuleikum Nýherjasamstæðunnar etja félögin kappi hvert við annað. Keppendur í reiptogi tóku svo sannarlega vel á því.

Góður starfsandi

Vinnustaðagreining var framkvæmd í nóvember og gefa niðurstöður hennar til kynna að þrátt fyrir miklar breytingar og samdrátt sé starfsandinn góður. Starfsánægja mældist 4,09 af fimm mögulegum sem er jákvæð niðurstaða, einkum á þessum krefjandi tímum. Þessi mæling þýðir að um 80% starfsmanna eru mjög eða frekar ánægðir í sínu starfi. Einnig er ánægjulegt að sjá að um 70% starfsmanna voru jákvæðir og tilbúnir að takast á við frekari breytingar gerðist þess þörf í náinni framtíð. Starfsfólk samstæðunnar er sem fyrr lykillinn að góðum rekstri og framúrskarandi þjónustu við viðskiptavinum félaganna.

Stjórn og stjórnarhættir Nýherja hf.



Stjórn Nýherja: F.v. Guðmundur Jóh. Jónsson, stjórnarmaður, Árne Vilhjálmsson, varaformaður, Benedikt Jóhannesson, stjórnarformaður, og Jafet S. Ólafsson, varamaður.

Viðfangsefni og áherslur stjórnar Nýherja hf. lutu mikið að því hvernig aðlaga mátti starfsemi Nýherjasamstæðunnar að breyttum aðstæðum í rekstrarumhverfi og á markaði. Starfsemi samstæðunnar fer að meginhluta fram í einstökum dótturfélögum samstæðunnar og er hvert dótturfélag ábyrgt fyrir rekstri á ákveðnu sviði. Yfir hverju dótturfélagi Nýherja hf. er þriggja manna stjórn og er forstjóri Nýherja hf. almennt stjórnarformaður dótturfélaganna og gerir stjórn Nýherja hf. grein fyrir starfsemi þeirra.

Starfshættir

Stjórn félagsins fylgir leiðbeiningum um stjórnarhætti fyrirtækja, sem gefnar voru út af Viðskiptaráði Íslands, OMX Kauphöll Íslands og Samtökum atvinnulífsins, nýjasta útgáfan dagsett í júní 2009. Á árinu var skipuð endurskoðunarnefnd í samræmi við starfsreglurnar.

Markmið leiðbeininganna eru m.a. að:

- Stuðla að góðum stjórnarháttum fyrirtækja á Íslandi.
- Auðvelda stjórnarmönnum og stjórnendum fyrirtækja að rækja skyldur sínar og auðvelda þeim þannig að stuðla að vexti og viðgangi þeirra fyrirtækja, sem þeim er trúað fyrir að stjórna.
- Auka traust á fyrirtækjum og atvinnurekstri almennt.
- Efla traust milli fjárfesta og stjórnenda.
- Auka samkeppnishæfni íslensks viðskiptalífs með því að færa stjórnarhætti íslenskra fyrirtækja í stórum dráttum til sama horfs og í nágrannalöndum okkar.

- Auðvelda fjárfestum að gera sér grein fyrir þeim stjórnarháttum sem tíðkast hérlendis þegar þeir meta fjárfestingarkosti sína.
- Auðvelda aðgang innlendra fyrirtækja að fjármagni hérlendis og erlendis.

Stjórn Nýherja hf.

Stjórn Nýherja hf. hefur æðsta vald í málum félagsins milli hluthafafunda. Stjórnin ákveður stefnu Nýherjasamstæðunnar og hefur ítarlegt eftirlit með öllum rekstri hennar; ákveður stefnu og skipulag og fylgir því eftir að starfsemin sé jafnan í réttu og góðu horfi. Sérstaklega skal hún tryggja að nægilegt eftirlit sé haft með bókhaldi og meðferð fjármuna félagsins. Stjórnin er skipuð þremur mönnum og einum til vara, kjörnum á aðalfundi til eins árs í senn. Þeir sem hyggjast gefa kost á sér til setu í stjórn félagsins skulu tilkynna það skriflega til stjórnar a.m.k. sjö sólarhringum fyrir upphaf aðalfundar. Þeir einir eru kjörgengir á aðalfundi, sem þannig hafa gefið kost á sér.

Formaður kveður stjórn til funda og stýrir stjórnarfundum. Fundi skal halda hvenær sem hann telur þess þörf en að auki er formanni skylt að boða stjórnarfund að kröfu eins stjórnarmanns eða forstjóra. Stjórnarfundir Nýherja eru því aðeins lögmætir að mættir séu þrír stjórnarmenn eða tveir stjórnarmenn ásamt varamanni. Stjórnir dótturfélaga eru almennt skipaðar þremur mönnum og skiptir stjórnin sjálf með sér verkum. Þær eru ábyrgar fyrir rekstri dótturfélaga innan þess starfsramma og umboðs sem stjórn Nýherja hf. veitir.

Hlutverk forstjóra

Forstjóri Nýherja hf., sem stjórn ræður, er ábyrgur fyrir daglegum rekstri félagsins í samræmi við stefnu og ákvarðanir stjórnar. Þá er það hlutverk forstjóra að tryggja að starfsemi fyrirtækisins sé í samræmi við samþykktir félagsins og gildandi löggjöf hverju sinni og fylgja því eftir að starfsemi dótturfélaga sé með sama hætti.

Hluthafafundir

Æðsta vald í málefnum félagsins er í höndum lögmætra hluthafafunda. Aðalfundur skal haldinn fyrir lok júnimánaðar ár hvert og hluthafafundi skal halda eftir ákvörðun stjórnar eða að kröfu kjörins endurskoðanda eða hluthafa sem ráða a.m.k. einum tíunda hlutafjár í félaginu. Krafa um hluthafafund skal gerð skriflega, fundarefni tilgreint og fundur þá boðaður innan lögbundins frests. Til hluthafafundar skal boða með birtingu auglýsingar í dagblaði eða með öðrum sambærilegum hætti. Aðalfundi skal boða með þriggja vikna fyrirvara samkvæmt breytingum á hlutafélagalögum frá 17. desember 2009, og skal í fundarboði gerð grein fyrir fundarefni og þeim skjólum, sem lögð verða fram á fundinum. Á hluthafafundum fylgir eitt atkvæði hverjum hlut í félaginu.

Breytingar á samþykktum félagsins

Samþykktum félagsins má einungis breyta á löglegum hluthafafundi þess, enda sé þess rækilega getið í fundarboði að slík breyting sé fyrirhuguð og í hverju hún felst í meginatriðum. Ákvörðun verður því aðeins gild að hún hljóti minnst 2/3 hluta greiddra atkvæða svo og samþykki hluthafa sem ráða 2/3 hlutum þess hlutafjár sem farið er með atkvæði fyrir á hluthafafundinum.

Endurskoðendur

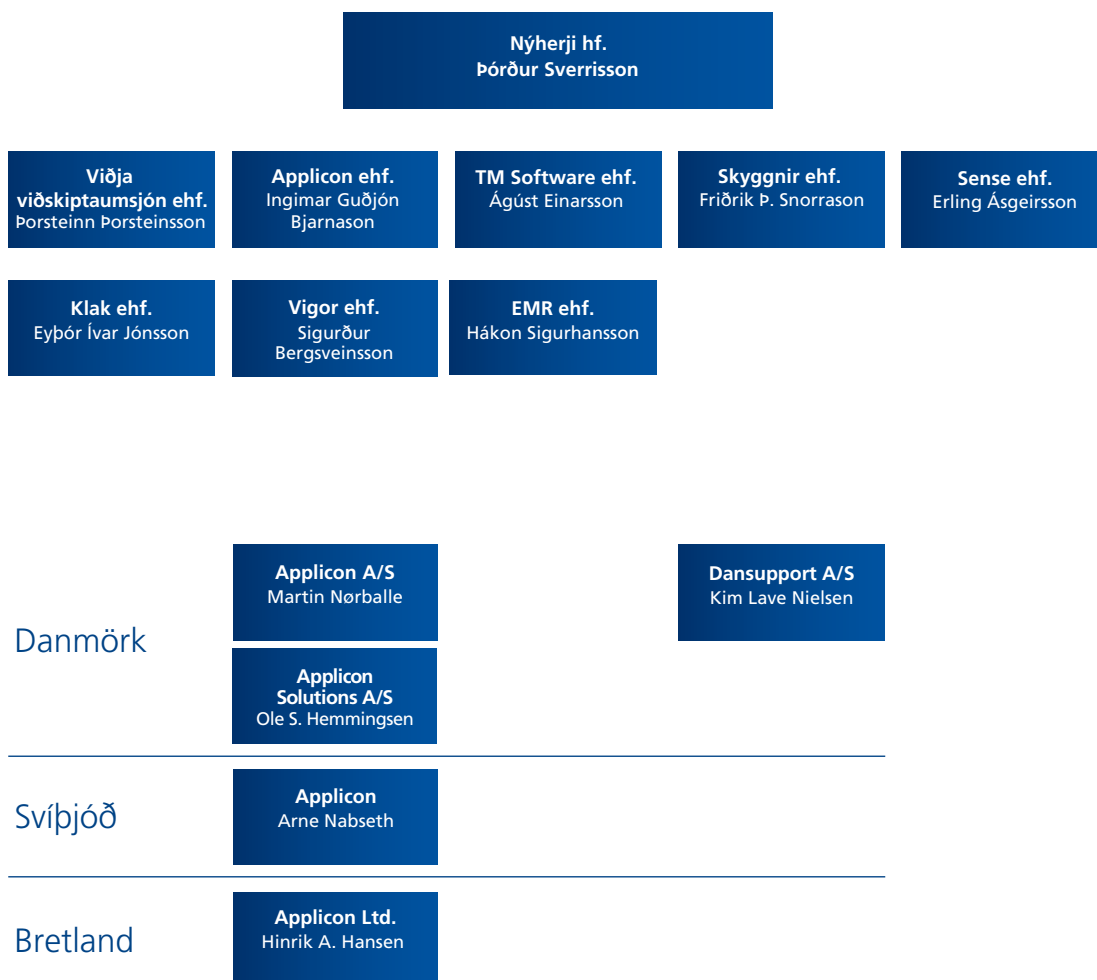
Endurskoðendur félagsins eru kjörnir á aðalfundi til eins árs í senn. Á aðalfundi 2009 var KPMG hf. kjörinn endurskoðandi félagsins fyrir árið 2009 og er KPMG hf. einnig endurskoðandi allra dótturfélaga félagsins á Íslandi.

Áhættustýring

Upplýsingar um áhættustýringu má finna á bls. 52 í ársreikningi.

Nýherjasamstæðan

Hlutverk Nýherja er að skapa viðskiptavinum virðisauka með þekkingu starfsmanna á upplýsingatækni, rekstri fyrirtækja og þörfum viðskiptavina.



Meginfélög Nýherjasamstæðunnar á Íslandi:

- **Nýherji hf.** Ráðgjöf og sala á netþjónum, geymslulausnum, hugbúnaði, tölvum, símkærfum og tengdum tæknibúnaði.
- **Skyggfir ehf.** Bestun UT-kerfa, samþætting samskiptalausna og rekstrarþjónustu.
- **Sense ehf.** Stafrænar lausnir, svo sem hljóð- og myndbúnaður.
- **TM Software ehf.** Viðameiri hugbúnaðarþróun og samþætting kerfa.
- **Applicon ehf.** Viðskiptahugbúnaður, fjármálalausnir og sérhæfðar atvinnugreinalausnir.
- **Viðja viðskiptaumsjón ehf.** Útvistun viðskiptaferla, stoðþjónusta fyrir öll fyrirtækin innan samstæðunnar.

APPLICON FÉLÖGIN HAFNA UNNIÐ AÐ ÝMSUM TILBÚNUM SAP-LAUSNUM OG AÐLAGAÐ STAÐLAÐAR LAUSNIR FYRIR VIÐSKIPTAVINI. EIN ÞEIRRA ER „I-BANKING“ INTERNET BANKALAUSN SEM MÁ NOTA SEM UPPLÝSINGA- OG ÞJÓNUSTUVEF FYRIRTÆKJA.



Hluthafar

Nýherji hf. hefur verið skráð hlutafélag á Verðbréfaþingi á Íslandi, nú í OMX Kauphöll Íslands, frá árinu 1995 undir merkinu NYHR. Virkir hlutir í lok 2009 voru 275 m.kr. en voru 276 m.kr. í ársbyrjun. Í upphafi árs var gengi hlutabréfa Nýherja 20,0 en í árslok 10,0.

10 stærstu hluthafar í Nýherja 31.12. 2009

Nafn hluthafa	Fjöldi hluta	Hlutfallseign
Vænting hf.	79.857.172	28,5%
Áning-fjárfestingar ehf.	29.723.031	10,6%
Gildruklettur ehf.	20.581.725	7,4%
Straumur-Burðarás Fjárfestingarbanki hf.	15.902.553	5,7%
Fiskveiðahlutafélagið Venus hf.	14.032.816	5,0%
Benedikt Jóhannesson	12.384.363	4,4%
Benedikt Sveinsson	10.699.791	3,8%
Stafir lífeyrissjóður	10.333.333	3,7%
Lífeyrissjóður verzlunarmanna	9.000.000	3,2%
Den Danske Bank A/S	8.548.600	3,1%

Aðalfundur Nýherja 2009

Á aðalfundi Nýherja 6. febrúar 2009 var samþykkt að eftirtaldir skipuðu stjórn fyrir næsta starfsár: Benedikt Jóhannesson (formaður), Árni Vilhjálmsson (varaformaður) og Guðmundur Jóh. Jónsson. Samþykkt var að varamaður yrði Jafet S. Ólafsson.

Einnig var samþykkt tillaga um heimild félagsins til kaupa á eigin hlutum skv. 55. grein hlutafélagalaga, þar sem stjórn er heimilt fyrir hönd félagsins að kaupa allt að 10% af nafnverði hlutafjár félagsins, sbr. VIII. kafla laga nr. 2/1995 um hlutafélög. Kaupgengi hluta má ekki vera meira en 20% hærra eða lægra en síðasta skráða gengi í Kauphöll Íslands. Gildistími heimildarinnar er allt að átján mánuðir.

Arður

Stjórn Nýherja hefur fylgt þeirri stefnu að greiða þriðjung hagnaðar sem arð til hluthafa félagsins. Á aðalfundi 6. febrúar 2009 var ákveðið í samráði við lánardrottina að greiða ekki út arð fyrir árið 2008.

Félagið hefur gert kaupréttarsamninga við nokkra stjórnendur móðurfélags og dótturfélaga, sem heimilar þeim kaup á hlut í Nýherja hf. fram til ársins 2010. Kostnaður vegna samninganna, sem reiknaðir eru samkvæmt aðferð Black-Scholes, er færður á samningstímanum meðal launa og launatengdra gjalda og til mótvægis á sérstakan lið meðal eigin fjár.

ÁRSREIKNINGUR 2009

Efnisyfirlit

Skýrsla og yfirlýsing stjórnar og forstjóra	38
Áritun óháðra endurskoðenda	40
Rekstrarreikningur og yfirlit um heildarafkomu ársins 2009	41
Efnahagsreikningur 31. desember 2009	42
Eiginfjáryfirlit árið 2009	43
Sjóðstremisyfirlit ársins 2009	44
Skýringar	45
Fimm ára yfirlit	71
Ársfjórðungayfirlit	72

Skýrsla og yfirlýsing stjórnar og forstjóra

Rekstur ársins 2009

Ársreikningurinn hefur að geyma samstæðureikning Nýherja hf. og dótturfélaga, en í samstæðunni eru 19 félög.

Samkvæmt rekstrarreikningi og yfirliti um heildarafkomu nam tap af rekstri samstæðunnar 1.361 millj. kr., en þegar tekið er tillit til þýðingarmunar vegna starfsemi erlendra dótturfélaga og endurmats fasteigna er heildartap samstæðunnar 686 millj. kr. Framsetningin er í samræmi við endurbættan alþjóðlegan reikningsskilastaðal IAS 1, um framsetningu ársreikninga, sem tók gildi 1. janúar 2009. Samanburðarfjárhæðum hefur verið breytt til samræmis. Breytingin hefur aðeins áhrif á framsetningu og hreyfir ekki kennitöluna hagnað á hlut. Tekjur samstæðunnar af seldum vörum og þjónustu námu 14.332 millj. kr. á árinu. Eigið fé samstæðunnar í árslok var 1.264 millj. kr. samkvæmt efnahagsreikningi.

Fasteignir félagsins voru endurmetnar til gangvirðis þann 1. apríl 2009. Matið byggir á vinnu óháðra sérfræðinga. Bókfært verð fasteigna er hækkað um 814 millj. kr. og hækkunin, að frádregnum 146 millj. kr. tekjuskatti, færð til hækkunar á eigin fé.

Árleg virðisrýrnunarpróf voru gerð á viðskiptavild samstæðunnar í árslok. Virðisrýrnun vegna viðskiptavildar dótturfélaga nemur 322 millj. kr. og er gjaldfærð í rekstrarreikningi.

Stjórn og stjórnendur félagsins hafa átt í viðræðum við viðskiptabanka sína um fjármögnun félagsins, og hefur nú verið ákveðið að unnið verði að fjárhagslegri endurskipulagningu félagsins á næstunni. Stjórnendur félagsins gera ráð fyrir því að hlutfé þess verði aukið á næstunni og andvirði hlutfjárukningar notað til lækkunar á vaxtaberandi skuldum, jafnframt því sem lánstími þess hluta skuldanna sem eftir stendur verði lengdur. Stjórn Nýherja hf. mun á aðalfundi félagsins 19. febrúar 2010 leggja fram tillögu um heimild til stjórnar til að auka hlutfé félagsins um allt að 120 millj. kr. að nafnvirði.

Hlutfé í árslok skiptist á 270 hluthafa, en þeir voru 267 í ársbyrjun og fjölgaði því um þrjá á árinu. Í árslok 2009 áttu tveir hluthafar yfir 10% af hlutfé í félaginu, en þeir eru:

Vænting hf.....	28,5%
Áning-fjárfestingar ehf.....	10,6%

Stjórn félagsins leggur til að ekki verði greiddur arður til hluthafa á árinu 2010 vegna rekstrarársins 2009. Vísað er til ársreikningsins um jöfnun taps og aðrar breytingar á eiginfjárreikningum.

Hlutfé og samþykktir

Skráð hlutfé félagsins nam í árslok 280 millj. kr., en félagið á eigin hluti að nafnverði 5 millj. kr. Hlutféð er í einum flokki, sem skráður er í Kauphöll Íslands. Allir hlutir njóta sömu réttinda. Gerðir hafa verið kaupréttarsamningar við nokkra stjórnendur samstæðunnar, þar sem þeir eiga rétt til að kaupa hluti í félaginu á genginu 14 á fjögurra ára tímabili, enda starfi þeir þá fyrir félagið. Gerð er nánari grein fyrir kaupréttaráætlun félagsins í skýringu nr. 21. Stjórn félagsins hefur heimild til að kaupa allt að 10% af nafnverði hlutfjár félagsins, enda sé kaupverð ekki meira en 20% hærra eða lægra en síðasta skráð gengi í Kauphöll Íslands.

Þeir sem hyggjast gefa kost á sér í stjórn félagsins þurfa að tilkynna það skriflega til stjórnarinnar að minnsta kosti sjö sólarhringum fyrir upphaf aðalfundar. Samþykktum félagsins má einungis breyta með samþykki 2/3-hluta greiddra atkvæða á löglegum hluthafafundi, enda sé þess rækilega getið í fundarboði að slík breyting sé fyrirhuguð og í hverju hún felst.

Stjórnunarhættir

Stjórn Nýherja hf. leggur áherslu á að viðhalda góðum stjórnunarháttum. Stjórnin hefur sett sér ítarlegar starfsreglur þar sem valdsvið hennar er skilgreint og verksvið gagnvart forstjóra. Í þessum reglum er meðal annars að finna reglur um fundarsköp, ítarlegar reglur um hæfi stjórnarmanna til þátttöku í afgreiðslu mála, reglur um þagnarskyldu, upplýsingagjöf forstjóra gagnvart stjórn og fleira. Stjórn félagsins ákveður starfskjör forstjóra og hittir endurskoðendur félagsins reglulega. Stjórn félagsins hefur skipað endurskoðunarnefnd. Allir þrír stjórnarmenn eru óháðir félaginu samkvæmt skilgreiningu í grein 2.5 í Leiðbeiningum um stjórnarhætti fyrirtækja, sem Viðskiptaráð Íslands, Nasdaq OMX Iceland hf. og Samtök atvinnulífsins gáfu út í júní 2009.

Yfirlýsing stjórnar og forstjóra

Ársreikningur samstæðunnar er gerður í samræmi við alþjóðlega reikningsskilastaðla eins og þeir hafa verið staðfestir af Evrópusambandinu og viðbótarkröfur um upplýsingagjöf í samstæðureikningum félaga sem hafa verðbréf sín skráð á skipulegum verðbréfamarkaði.

Samkvæmt bestu vitneskju er það álit okkar að samstæðuársreikningurinn gefi glögga mynd af rekstrarafkomu samstæðunnar á árinu 2009, eignum, skuldum og fjárhagsstöðu hennar 31. desember 2009 og breytingu á handbæru fé á árinu 2009.

Jafnframt er það álit okkar að samstæðuársreikningurinn og skýrsla stjórnar og forstjóra geymi glöggt yfirlit um þróun og árangur í rekstri samstæðunnar og um stöðu hennar og lýsi helstu áhættuþáttum og óvissu sem samstæðan býr við.

Stjórn og forstjóri Nýherja hf. hafa í dag rætt um samstæðuársreikning félagsins fyrir árið 2009 og staðfesta hann með undirritun sinni. Stjórn og forstjóri leggja til við aðalfund félagsins að samþykkja ársreikninginn.

Reykjavík, 5. febrúar 2010.

Í stjórn félagsins:

Benedikt Jóhannesson, formaður

Árni Vilhjálmsson

Guðmundur J. Jónsson

Forstjóri:

Þórður Sverrisson

Aritun óháðs endurskoðanda

Til stjórnar og hluthafa Nýherja hf.

Við höfum endurskoðað meðfylgjandi samstæðuársreikning Nýherja hf. og dótturfélaga („samstæðan“) fyrir árið 2009. Ársreikningurinn hefur að geyma skýrslu stjórnar, rekstrarreikning og yfirlit um heildarafkomu, efnahagsreikning, eiginfjáryfirlit, sjóðstreymisyfirlit, upplýsingar um helstu reikningsskilaaðferðir og aðrar skýringar.

Ábyrgð stjórnenda á ársreikningnum

Stjórnendur eru ábyrgir fyrir gerð og glöggri framsetningu ársreikningsins í samræmi við alþjóðlega reikningsskilastaðla eins og þeir hafa verið staðfestir af Evrópusambandinu. Ábyrgðin felur í sér að skipuleggja, innleiða og viðhalda innra eftirliti sem varðar gerð og glögga framsetningu ársreiknings sem er í meginatriðum án verulegra annmarka, hvort sem er vegna sviksemi eða mistaka. Ábyrgð stjórnenda nær einnig til þess að beitt sé viðeigandi reikningsskilaaðferðum og mati miðað við aðstæður.

Ábyrgð endurskoðanda

Ábyrgð okkar felst í því áliti sem við látum í ljós á samstæðuársreikningnum á grundvelli endurskoðunarinnar. Endurskoðað var í samræmi við alþjóðlega endurskoðunarstaðla. Samkvæmt þeim ber okkur að fara eftir settum siðareglum og skipuleggja og haga endurskoðuninni þannig að nægjanleg víska fáiast um að ársreikningurinn sé án verulegra annmarka.

Endurskoðun felur í sér aðgerðir til staðfestingar á fjárhæðum og öðrum upplýsingum í ársreikningnum. Val endurskoðunaraðgerða byggist á faglegu mati endurskoðandans, þar með talið á þeirri hættu að verulegir annmarkar séu á ársreikningnum, hvort sem er vegna sviksemi eða mistaka. Við áhættumatið er tekið tillit til þess innra eftirlits sem varðar gerð og glögga framsetningu ársreiknings, til þess að skipuleggja viðeigandi endurskoðunaraðgerðir, en ekki til þess að gefa álit á virkni innra eftirlits félagsins. Endurskoðun felur einnig í sér mat á reikningsskilaaðferðum og matsaðferðum sem stjórnendur nota við gerð ársreikningsins, sem og mat á framsetningu hans í heild.

Við teljum að við endurskoðunina höfum við aflað nægilegra og viðeigandi gagna til að byggja álit okkar á.

Álit

Það er álit okkar að samstæðuársreikningurinn gefi glögga mynd af afkomu samstæðunnar á árinu 2009, fjárhagsstöðu hennar 31. desember 2009 og breytingu á handbæru fé á árinu 2009, í samræmi við alþjóðlega reikningsskilastaðla eins og þeir hafa verið staðfestir af Evrópusambandinu.

Ábending

Án þess að gera fyrirvara við álit okkar viljum við vekja athygli á 4. málsgrein í skýringu 2d, þar sem greint er frá þeirri miklu óvissu sem hefur skapast í íslensku efnahagslífi og mögulegum áhrifum hennar á endanlega niðurstöðu um gangvirði eigna félagsins. Jafnframt viljum við vekja athygli á skýringu 19 með ársreikningnum þar sem greint er frá því að félagið uppfylli ekki ákvæði lánasamninga við lánastofnanir þar sem kveðið er á um að fari eiginfjár- og rekstrarhagnaðarhlutfall niður fyrir tiltekin viðmið sé lánastofnunum heimilt að gjaldfella lánin. Stjórnendur Nýherja hf. hafa átt í viðræðum við lánastofnanir og í samkomulagi aðila felst að unnið verði að fjárhagslegri endurskipulagningu félagsins á næstunni.

Reykjavík, 5. febrúar 2010

KPMG hf.

Sæmundur Valdimarsson

Rekstrarreikningur og yfirlit um heildarafkomu ársins 2009

	Skýr.	2009	2008 Endurgert*
Seldar vörur og þjónusta	7	14.332.361	14.912.611
Vörunotkun og kostnaður við selda þjónustu		(6.355.377)	(6.820.197)
Vergur hagnaður		7.976.984	8.092.414
Aðrar tekjur	7	14.182	23.256
Laun og launatengd gjöld	8	(6.080.445)	(5.952.442)
Annar rekstrarkostnaður		(1.972.928)	(1.854.161)
Afskriftir	13	(272.513)	(250.337)
Virðisrýrnun viðskiptavildar		(322.281)	0
(Rekstrartap) -hagnaður		(657.001)	58.730
Fjármunatekjur	10	56.571	62.914
Fjármagnsgjöld	10	(723.873)	(1.543.083)
Hrein fjármagnsgjöld		(667.302)	(1.480.169)
Tap fyrir tekjuskatt		(1.324.303)	(1.421.439)
Tekjuskattur	11	(36.949)	220.427
Tap ársins		(1.361.252)	(1.201.012)
Rekstrarliðir færðir beint á eigið fé:			
Þýðingarmunur vegna starfsemi erlendra dótturfélaga		8.100	429.527
Endurmat fasteigna		813.726	0
Tekjuskattur af endurmati fasteigna		(146.471)	0
Rekstrarliðir færðir beint á eigið fé samtals		675.355	429.527
Heildartap ársins		(685.897)	(771.485)
Skipting taps:			
Hluthafar móðurfélags		(1.356.506)	(1.201.249)
Hlutdeild minnihluta		(4.746)	237
Tap ársins		(1.361.252)	(1.201.012)
Skipting heildartaps:			
Hluthafar móðurfélags		(681.151)	(778.880)
Hlutdeild minnihluta		(4.746)	7.395
Heildartap ársins		(685.897)	(771.485)
Tap á hlut:			
Grunntap á hlut	18	(4,93)	(4,68)
Þynnt tap á hlut	18	(4,92)	(4,67)

* Framsetningu breytt, sjá skýringu 2e.

Skýringar á blaðsíðum 45-70 eru óaðskiljanlegur hluti af samstæðuársreikningnum

Efnahagsreikningur 31. desember 2009

	Skýr.	2009	2008 Endurgert
Eignir			
Rekstrarfjármunir	12	2.102.780	1.385.968
Óefnislegar eignir	13	3.958.241	4.150.655
Tekjuskattseign	20	94.172	242.323
Verðbréfaeign og samningar		18.361	38.028
Fastafjármunir		<u>6.173.554</u>	<u>5.816.974</u>
Birgðir	14	630.646	646.674
Viðskiptakröfur og aðrar skammtímakröfur	15	2.405.527	3.198.669
Handbært fé	16	385.195	467.690
Veltufjármunir		<u>3.421.368</u>	<u>4.313.033</u>
Eignir samtals		<u><u>9.594.922</u></u>	<u><u>10.130.007</u></u>
Eigið fé			
Hlutfé		274.956	275.706
Yfirverðsreikningur innborgaðs hlutfjár		1.083.645	1.097.145
Annað bundið eigið fé		1.139.073	464.330
(Ójafnað) óráðstafað eigið fé		(1.245.013)	104.820
Eigið fé hluthafa móðurfélagsins		<u>1.252.661</u>	<u>1.942.001</u>
Hlutdeild minnihluta		11.320	21.965
Eigið fé samtals	17	<u>1.263.981</u>	<u>1.963.966</u>
Skuldir			
Vaxtaberandi skuldir	19	1.523.003	2.669.106
Tekjuskattsskuldbinding	20	3.218	0
Langtímaskuldir		<u>1.526.221</u>	<u>2.669.106</u>
Vaxtaberandi skuldir	19	4.014.101	2.342.727
Skattar ársins til greiðslu		0	16.222
Viðskiptaskuldir og aðrar skammtímaskuldir	22	2.790.619	3.137.986
Skammtímaskuldir		<u>6.804.720</u>	<u>5.496.935</u>
Skuldir samtals		<u>8.330.941</u>	<u>8.166.041</u>
Eigið fé og skuldir samtals		<u><u>9.594.922</u></u>	<u><u>10.130.007</u></u>

Skýringar á blaðsíðum 45-70 eru óaðskiljanlegur hluti af samstæðuársreikningnum

Eiginfjáryfirlit árið 2009

	Hlutafé	Yfirverðs- reikningur innborgaðs hlutafjár	Annað bundið eigið fé	(Ójafnað) Óráð- stafað eigið fé	Eigið fé hluthafa móður- félagsins	Hlutdeild minni- hluta	Eigið fé samtals
Árið 2008							
Eigið fé 1.1.2008	225.635	153.266	29.361	1.341.450	1.749.712	14.249	1.763.961
Heildartap ársins			422.369	(1.201.249)	(778.880)	7.395	(771.485)
Hækkun hlutafjár	45.000	941.313			986.313		986.313
Keypt eigin hlutabréf	(3.934)	(82.267)			(86.201)		(86.201)
Seld eigin hlutabréf	9.005	184.833			193.838		193.838
Áfallinn kostnaður vegna kaupréttarsamninga			12.600		12.600		12.600
Flutt á óráðstafað eigið fé		(100.000)		100.000	0		0
Seldur minnihluti í dótturfélagi						321	321
Greiddur arður, 0,60 kr. á hlut				(135.381)	(135.381)		(135.381)
Eigið fé 31.12.2008	<u>275.706</u>	<u>1.097.145</u>	<u>464.330</u>	<u>104.820</u>	<u>1.942.001</u>	<u>21.965</u>	<u>1.963.966</u>
Árið 2009							
Eigið fé 1.1.2009	275.706	1.097.145	464.330	104.820	1.942.001	21.965	1.963.966
Heildartap ársins			675.355	(1.356.506)	(681.151)	(4.746)	(685.897)
Upplausn á endurmati			(6.673)	6.673	0		0
Keypt eigin hlutabréf	(750)	(13.500)			(14.250)		(14.250)
Bakfærður kostnaður vegna kaupréttarsamninga			(3.729)		(3.729)		(3.729)
Keyptur minnihluti í dótturfélagi ..						(5.899)	(5.899)
Bakfært vegna ónýttis söluréttar ...			9.790		9.790		9.790
Eigið fé 31.12.2009	<u>274.956</u>	<u>1.083.645</u>	<u>1.139.073</u>	<u>(1.245.013)</u>	<u>1.252.661</u>	<u>11.320</u>	<u>1.263.981</u>

Skýringar á blaðsíðum 45-70 eru óaðskiljanlegur hluti af samstæðuársreikningnum

Sjóðstreymisyfirlit ársins 2009

	Skýr.	2009	2008
Rekstrarhreyfingar:			
Tap ársins		(1.361.252)	(1.201.012)
Rekstrarliðir sem hafa ekki áhrif á fjárstreymi:			
Afskriftir	13	272.513	250.337
Virðisrýrnun viðskiptavildar		322.281	0
Tap (hagnaður) af sölu eigna og matsbreyting eignarhluta		347	(2.929)
Hrein fjármagnsgjöld		667.302	1.480.169
Tekjuskattur		36.949	(220.427)
		<u>(61.860)</u>	<u>306.138</u>
Breytingar á rekstrartengdum eignum og skuldum:			
Birgðir, lækkun		9.830	46.902
Viðskiptakröfur og aðrar skammtímakröfur, lækkun (hækkun)		482.125	(835.766)
Viðskiptaskuldir og aðrar skammtímaskuldir, (lækkun) hækkun		(249.095)	1.009.097
Breytingar á rekstrartengdum eignum og skuldum		<u>242.860</u>	<u>220.233</u>
Innheimtar vaxtatekjur		56.571	61.235
Greidd vaxtagjöld		(280.096)	(431.956)
Greiddur tekjuskattur		(16.222)	(76.270)
Handbært fé (til) frá rekstri		<u>(58.747)</u>	<u>79.380</u>
Fjárfestingarhreyfingar:			
Fjárfesting í rekstrarfjármunum	12	(126.513)	(281.890)
Söluverð rekstrarfjármuna		3.018	3.706
Eignfærðar óefnislegar eignir	13	(45.469)	0
Fjárfesting í dótturfélögum að frádregnu yfirteknu handbæru fé		0	(1.164.671)
Langtímakröfur, breyting		19.667	(7.599)
Fjárfestingarhreyfingar		<u>(149.297)</u>	<u>(1.450.454)</u>
Fjármögnunarhreyfingar:			
Selt nýtt hlutafé		0	636.457
Keypt eigin hlutabréf		(14.250)	(86.201)
Seld eigin hlutabréf		0	193.838
Greiddur arður		0	(135.381)
Afborganir langtímalána		(72.717)	(430.126)
Vaxtaberandi skammtímaskuldir, hækkun		191.220	1.459.213
Fjármögnunarhreyfingar		<u>104.253</u>	<u>1.637.800</u>
(Lækkun) hækkun á handbæru fé		(103.791)	266.726
Áhrif gengisbreytinga á handbært fé		21.296	83.082
Handbært fé í ársbyrjun		<u>467.690</u>	<u>117.882</u>
Handbært fé í árslok	16	<u>385.195</u>	<u>467.690</u>
Fjárfestingar og fjármögnun án greiðsluáhrifa:			
Fjárfesting í dótturfélagi		0	(349.856)
Selt hlutafé		0	349.856

Skýringar á blaðsíðum 45-70 eru óaðskiljanlegur hluti af samstæðuársreikningnum

Skýringar

1. Félagið

Nýherji hf. („Félagið“) er íslenskt hlutafélag. Höfuðstöðvar félagsins eru í Borgartúni 37, Reykjavík. Samstæðuársreikningur félagsins fyrir árið 2009 hefur að geyma ársreikning félagsins og dótturfélaga þess, sem vísað er til í heild sem „samstæðunnar“ og til einstakra félaga sem „samstæðufélaga“.

Hlutverk félagsins er að veita viðskiptavinum sínum heildarlausnir á sviði upplýsingatækni með þróun hugbúnaðar, sölu á tölvu- og skrifstofubúnaði, ráðgjöf og tengdri þjónustu.

2. Grundvöllur reikningsskilanna

a. Yfirlýsing um að alþjóðlegum reikningsskilastöðlum sé fylgt

Ársreikningur samstæðunnar er gerður í samræmi við alþjóðlega reikningsskilastaðla (IFRS) eins og þeir hafa verið staðfestir af Evrópusambandinu.

Stjórn félagsins staðfesti ársreikninginn 5. febrúar 2010.

b. Grundvöllur matsaðferða

Samstæðuársreikningurinn er gerður á grundvelli kostnaðarverðs, að því undanskildu að fasteignir eru færðar á endurmetnu kostnaðarverði og eignarhlutir á gangvirði í gegnum rekstrarreikning og afleiðusamningar eru færðir á gangvirði. Fjallað er um aðferðir við mat á gangvirði í skýringu 4.

Stjórnendur Nýherja hf. hafa átt í viðræðum við viðskiptabanka sína frá því samstæðan uppfyllti ekki lengur fjárhagsskilyrði í lánasamningum á fjórða fjórðungi ársins 2008, eins og greint er frá í skýringu 19. Stjórnendur Nýherja hf. vinna nú með viðskiptabönkunum að fjárhagslegri endurskipulagningu og telja stjórnendur félagsins að unnt verði að ljúka samningum um fjármögnun samstæðunnar og að áframhaldandi rekstrarhæfi félagsins verði þar með tryggt um fyrirsjáanlega framtíð.

c. Starfrækslugjaldmiðill og framsetningargjaldmiðill

Ársreikningurinn er birtur í íslenskum krónum, sem er starfrækslugjaldmiðill félagsins. Allar fjárhæðir eru birtar í þúsundum.

d. Mat og ákvarðanir

Gerð samstæðuársreikningsins í samræmi við alþjóðlega reikningsskilastaðla krefst þess að stjórnendur taki ákvarðanir, meti og gefi sér forsendur sem hafa áhrif á beitingu reikningsskilaaðferða og birtar fjárhæðir eigna, skulda, tekna og gjalda. Endanlegar niðurstöður kunna að verða frábrugðnar þessu mati.

Mat og forsendur þess eru í stöðugri endurskoðun. Breytingar á reikningshaldslegu mati eru færðar á því tímabili sem breytingin á sér stað og þeim framtíðartímabilum sem breytingarnar hafa áhrif á.

Upplýsingar um mikilvægar ákvarðanir þar sem reikningsskilaaðferðir hafa mest áhrif á skráðar fjárhæðir í ársreikningnum er að finna í skýringu 13 um mat á endurheimtanlegum fjárhæðum fjárskapandi eininga sem innihalda viðskiptavild.

Við ákvörðun gangvirðis er byggt á forsendum sem háðar eru mati stjórnenda á þróun ýmissa þátta í framtíðinni. Raunverulegt gangvirði kann að vera frábrugðið þessu mati. Við núverandi aðstæður í íslensku efnahagslífi er mikil óvissa um raunverulegt verðmæti eigna samstæðunnar.

Vegna óvissu um nýtingu á yfirfæranlegu skattalegu tapi var tekjuskattseign dótturfélaga færð niður um 168 millj. kr., auk þess sem skatteign að fjárhæð 27 millj. kr. vegna taps á árinu var ekki eignfærð.

e. Breytingar á reikningsskilaaðferðum

Við gerð ársreikningsins er beitt sömu reikningsskilaaðferðum og beitt var við gerð ársreiknings samstæðunnar fyrir árið 2008, að öðru leyti en því sem fram kemur hér á eftir um endurmat rekstrarfjármuna. Þá hefur framsetningu ársreikningsins verið breytt til samræmis við breyttar reglur um framsetningu ársreikninga.

Samstæðan beitir endurbættum IAS 1 *Framsetning ársreikninga (2007)*, sem tók gildi 1. janúar 2009. Samstæðan birtir nú í einu yfirliti rekstrarreikning og yfirlit um heildarafkomu, þar sem í yfirliti um heildarafkomu koma fram allar rekstrarhreyfingar sem færðar eru beint á eigið fé. Samanburðarfjárhæðum hefur verið breytt til samræmis. Breytingin hefur aðeins áhrif á framsetningu og hreyfir ekki kennitöluna tap á hlut.

Samstæðan beitir IFRS 8 *Rekstrarstarfsþættir*, sem tók gildi 1. janúar 2009. Starfsþættir samstæðunnar eru settir fram í samræmi við upplýsingar sem forstjóri félagsins notar við mat á þeim. Innleiðing staðalsins breytir ekki framsetningu upplýsinga um rekstrarstarfsþætti.

Fasteignir félagsins eru frá og með 1. apríl 2009 skráðar á endurmetnu verði, sem er gangvirði þeirra á endurmatsdegi að frádregnum uppsöfnuðum afskriftum frá endurmatsdegi. Matið byggir á vinnu óháðra sérfræðinga. Endurmat þessara eigna verður unnið með reglubundnum hætti. Allar verðmatshækkanir vegna endurmats eru færðar á endurmatsreikning meðal eigin fjár, að frádregnum tekjuskatti. Afskriftir af endurmetna verðinu eru færðar í rekstrarreikning. Við sölu fasteignar er sá hluti endurmatsreikningsins sem tilheyrir eigninni færður á óráðstafað eigið fé. Þá er jafnvirði afskrifta af endurmati á hverju tímabili fært á óráðstafað eigið fé. Samhliða endurmatinu var afskriftatími Borgartúns 37 lengdur og er nú 75 ár, en var áður 50 ár. Aðrar fasteignir eru afskrifaðar á 50 árum.

3. Mikilvægar reikningsskilaaðferðir

Reikningsskilaaðferðum sem er lýst hér á eftir hefur verið beitt með samræmdum hætti fyrir öll tímabil sem koma fram í ársreikningnum af öllum félögum í samstæðunni, að öðru leyti en lýst er í skýringu 2e, um endurmat fasteigna.

Tilteknar samanburðarfjárhæðir hafa verið endurflokkaðar til samræmis við breytta framsetningu í ársreikningi 2009.

a. Grundvöllur samstæðu

(i) Dótturfélög

Dótturfélög eru þau félög þar sem samstæðan fer með yfirráð. Yfirráð eru til staðar þegar samstæðan hefur vald til að stjórna fjárhags- og rekstrarstefnu félags í þeim tilgangi að hagnast á starfsemi þess. Við mat á yfirráðum er tekið tillit til mögulegs atkvæðisréttar sem þegar er nýtanlegur. Reikningsskil dótturfélaga eru innifalin í samstæðureikningnum frá því að yfirráð nást og þar til þeim lýkur. Reikningsskilaaðferðum dótturfélaga hefur verið breytt þegar nauðsynlegt hefur verið til að laga þær að aðferðum samstæðunnar.

(ii) Viðskipti felld út við gerð samstæðureiknings

Viðskipti milli samstæðufélaga, stöður milli þeirra og óinnleystar tekjur og gjöld sem myndast hafa í viðskiptum milli félaganna eru felld út við gerð samstæðureikningsins. Óinnleyst tap er fært út með sama hætti og óinnleystur hagnaður, en aðeins að því marki að ekkert bendi til virðisrýrnunar.

b. Erlendir gjaldmiðlar

(i) Viðskipti í erlendum gjaldmiðlum

Viðskipti í erlendum gjaldmiðlum eru færð í starfrækslugjaldmiðla einstakra samstæðufélaga á gengi viðskiptadags. Peningalegar eignir og skuldir í erlendum gjaldmiðlum eru færðar miðað við gengi uppgjörsdags. Aðrar eignir og skuldir sem færðar eru á gangvirði í erlendri mynt eru færðar á gengi þess dags er gangvirði var ákveðið. Gengismunur vegna viðskipta í erlendum gjaldmiðlum er færður í rekstrarreikning.

(ii) Erlend dótturfélög

Eignir og skuldir erlendrar starfsemi, ásamt viðskiptavild, eru umreiknaðar í íslenskar krónur miðað við gengi uppgjörsdags. Tekjur og gjöld erlendrar starfsemi eru umreiknuð í íslenskar krónur á meðalgengi ársins. Gengismunur sem myndast við yfirfærslu í íslenskar krónur er færður á sérstakan lið í yfirliti um heildarafkomu. Þegar erlend starfsemi er seld, að hluta til eða öllu leyti, er tengdur gengismunur fluttur í rekstrarreikning.

c. Fjármálagerningar*(i) Fjármálagerningar aðrir en afleiður*

Til fjármálagerninga sem ekki eru afleiðusamningar teljast fjárfestingar í hlutabréfum og skuldabréfum, viðskiptakröfur og aðrar kröfur, handbært fé, lántökur, viðskiptaskuldir og aðrar skammtímaskuldir.

Fjármálagerningar sem ekki eru afleiðusamningar eru færðir á gangvirði við upphaflega skráningu í bókhald. Þegar fjármálagerningar eru ekki metnir á gangvirði gegnum rekstrarreikning, er allur beinn viðskiptakostnaður færður til hækkunar á virði þeirra við upphaflega skráningu í bókhald. Eftir upphaflega skráningu eru fjármálagerningar sem ekki eru afleiðusamningar færðir með þeim hætti sem greinir hér á eftir.

Fjáreignir á gangvirði gegnum rekstrarreikning

Fjármálagerningur er flokkaður sem fjáreign á gangvirði gegnum rekstrarreikning sé hann veltufjáreign eða ef hann er tilgreindur sem fjármálagerningur á gangvirði gegnum rekstrarreikning við upphaflega skráningu hans í bókhald. Fjármálagerningar eru tilgreindir á gangvirði gegnum rekstrarreikning ef ákvarðanir um kaup og sölu byggjast á gangvirði þeirra. Fjáreignir á gangvirði gegnum rekstrarreikning eru færðar á gangvirði í efnahagsreikningi og gangvirðisbreytingar eru færðar í rekstrarreikning. Beinn viðskiptakostnaður er færður í rekstrarreikning þegar hann fellur til.

Fjárfestingar til gjalddaga

Þegar samstæðan hefur bæði fyrirætlanir og getu til að eiga skuldabréf til gjalddaga flokkast þau sem fjárfestingar til gjalddaga. Slíkar fjárfestingar eru færðar á afskrifuðu kostnaðarverði miðað við virka vexti, að fráreginni virðisrýrnum þegar við á.

Lán og kröfur

Lán og kröfur eru fjáreignir með föstum eða ákvarðanlegum greiðslum sem ekki eru skráðar á virkum markaði. Slíkar eignir eru í upphafi færðar á gangvirði að viðbættum öllum tengdum viðskiptakostnaði. Eftir upphaflega skráningu eru lán og kröfur færðar á afskrifuðu kostnaðarverði miðað við virka vexti, að fráreginni virðisrýrnum þegar við á. Lán og kröfur samanstanda af verðbréfaeign, samningum, viðskiptakröfum og öðrum kröfum.

Til handbærs fjár teljast sjóður og óbundnar bankainnstæður.

Í skýringu 3(l) er gerð grein fyrir reikningskilaaðferðum vegna fjármunatekna og fjármagnsgjalda.

Aðrir fjármálagerningar

Aðrir fjármálagerningar sem ekki eru afleiðusamningar, eru færðir á afskrifuðu kostnaðarverði miðað við virka vexti, að fráreginni virðisrýrnum þegar við á.

(ii) Afleiðusamningar

Samstæðan gerir afleiðusamninga til að takmarka gengisáhættu vegna rekstrarstarfsemi. Afleiðusamningar eru upphaflega færðir á gangvirði. Eftir upphafs færslu eru afleiðusamningar færðir á gangvirði gegnum rekstrarreikning meðal fjármagnsliða.

Hagrænar varnir

Áhættuvarnarreikningsskilum er ekki beitt vegna afleiðusamninga sem ætlað er að verja peningalegar eignir og skuldir í erlendum gjaldmiðlum. Gangvirðisbreytingar slíkra afleiðusamninga eru færðar sem gengismunur í rekstrarreikningi.

(iii) Hlutafé

Hlutafé er flokkað sem eigið fé. Beinn kostnaður vegna útgáfu hlutafjár og hlutabréfavalréttta er færður til lækkunar á eigin fé, að frádregnum skattáhrifum.

Kaup á eigin hlutum

Þegar samstæðan kaupir eigin hluti er kaupverðið, að meðtöldum beinum kostnaði, fært til lækkunar á eigin fé. Þegar eigin hlutir eru seldir er eigið fé hækkað.

Sala á eigin hlutum með sölurétti

Þegar félagið selur eigin hluti til starfsmanna sinna og veitir þeim á sama tíma sölurétt, það er rétt til að selja hlutina aftur á tilteknum tíma á sama verði og þeir keyptu bréfin, er eigið fé félagsins ekki hækkað. Eigið fé verður hækkað sem nemur söluverðinu ef sölurétturinn verður ekki nýttur. Í ársreikningnum er nafnverð hlutafjár hækkað sem nemur sölunni, sem og yfirverð hlutanna, en annað eigið fé lækkað samsvarandi. Jafnframt er færð meðal skulda skuldbinding vegna söluréttarins, sem er jafnhá söluverðinu.

d. Rekstrarfjármunir

(i) Færsla og mat

Rekstrarfjármunir eru færðir til eignar á kostnaðarverði eða endurmetnu kostnaðarverði, að frádregnum uppsöfnuðum afskriftum og virðisrýrnun. Kostnaðarverðið innifelur beinan kostnað sem fellur til við kaupin.

Þegar rekstrarfjármunir eru samsettir úr einingum með mislangan nýtingartíma eru einingarnar aðgreindar og afskrifaðar miðað við nýtingartímann.

Hagnaður af sölu rekstrarfjármuna, sem er mismunur á söluandvirði þeirra og bókfærðu verði, er færður í rekstrarreikning meðal annarra tekna, en tap af sölu meðal annars rekstrarkostnaðar. Þegar endurmetnar eignir eru seldar er endurmatið flutt á óráðstafað eigið fé.

(ii) Kostnaður sem fellur til síðar

Kostnaður við að endurnýja einstaka hluta rekstrarfjármuna er eignfærður þegar líklegt er talið að ávinningur sem felst í eigninni muni renna til samstæðunnar og hægt er að meta kostnaðinn á áreiðanlegan hátt. Bókfært verð hlutarins sem er endurnýjaður er gjaldfært. Allur annar kostnaður er gjaldfærður í rekstrarreikningi þegar til hans er stofnað.

(iii) Afskriftir

Afskriftir eru reiknaðar af afskrifanlegri fjárhæð, sem er kostnaðarverð eða endurmetið kostnaðarverð að frádregnu niðurlagsverði. Afskriftir eru reiknaðar línulega miðað við áætlaðan nýtingartíma einstakra hluta rekstrarfjármuna. Áætlaður nýtingartími greinist þannig:

Fasteignir	50-75 ár
Tölvubúnaður	4 ár
Áhöld, tæki og innréttingar	5-7 ár

Afskriftaaðferðir, nýtingartími og niðurlagsverð eru endurmetin á uppgjörstigi og breytt ef við á. Nýtingartími fasteignar að Borgartúni 37 var endurmetinn á árinu og lengdur úr 50 árum í 75 ár. Vegna þessa eru gjaldfærðar afskriftir 12 millj. kr. lægri en verið hefði miðað við óbreyttan nýtingartíma.

e. Óefnislegar eignir

(i) Viðskiptavild

Viðskiptavild myndast við kaup á dótturfélögum.

Viðskiptavild er mismunurinn á kostnaði við yfirtökuna og gangvirði yfirtekinna eigna, skulda og óvissra skulda. Þegar neikvæð viðskiptavild myndast er hún tekjufærð strax í rekstrarreikningi.

(ii) Síðara mat

Viðskiptavild er færð á kostnaðarverði að frádreginni uppsafnaðri virðisrýrnun.

(iii) Aðrar óefnislegar eignir

Aðrar óefnislegar eignir með takmarkaðan nýtingartíma, eru færðar á kostnaðarverði að frádregnum uppsöfnuðum línulegum afskriftum og virðisrýrnun. Hugbúnaður er afskrifaður á 2 til 10 árum.

Afskriftaaðferðir, nýtingartími og niðurlagsverð eru endurmetin á uppgjörsteggi og breytt ef við á.

f. Birgðir

Birgðir eru metnar á kostnaðarverði eða hreinu söluvirði, hvoru sem lægra reynist. Kostnaðarverð birgða byggir á fyrst inn – fyrst út reglunni og innifelur kostnað sem fellur til við að afla birgðanna og koma þeim á þann stað og í það ástand sem þær eru í á uppgjörsteggi. Hreint söluvirði er áætlað söluverð í venjulegum viðskiptum að frádregnum áætluðum kostnaði við að selja vöru.

g. Virðisrýrnun*Fjáreignir*

Á hverjum uppgjörsteggi er kannað hvort til staðar sé hlutlæg vísbending um virðisrýrnun fjáreigna, sem ekki eru færðar á gangvirði. Fjáreign hefur rýrnað í virði ef hlutlægar vísbendingar eru um að einn eða fleiri atburðir sem hafa orðið benda til þess að vænt framtíðarsjóðstreymi eignarinnar sé lægra en áður var talið.

Virðisrýrnun fjáreigna sem færðar eru á afskrifuðu kostnaðarverði er mismunurinn á bókfærðu verði þeirra annars vegar og núvirtu væntu framtíðarsjóðstreymi, miðað við upphaflega virka vexti, hins vegar. Virðisrýrnun fjáreigna til sölu er ákvarðað með hliðsjón af gangvirði þeirra á hverjum tíma. Einstakar mikilvægar fjáreignir eru prófaðar sérstaklega með tilliti til virðisrýrnunar. Aðrar fjáreignir eru flokkaðar saman eftir lánsáhættueinkennum og hver flokkur metinn sérstaklega með tilliti til virðisrýrnunar.

Virðisrýrnun er gjaldfærð í rekstrarreikningi.

Virðisrýrnun er bakfærð ef hægt er að tengja bakfærsluna á hlutlægan hátt atburði sem átti sér stað eftir að virðisrýrnunin var færð. Virðisrýrnun fjárfestinga til gjalddaga er bakfærð í rekstrarreikningi.

Aðrar eignir

Bókfært verð annarra eigna samstæðunnar, að undanskildum birgðum og tekjuskattseign, er yfirfarið á hverjum uppgjörsteggi til að meta hvort vísbendingar séu um virðisrýrnun þeirra. Sé einhver slík vísbending til staðar er endurheimtanleg fjárhæð eignarinnar metin. Virðisrýrnunarpróf eru gerð að minnsta kosti árlega á viðskiptavild.

Endurheimtanleg fjárhæð eignar eða fjárskapandi einingar er hreint gangvirði þeirra eða nýtingarvirði, hvort sem hærra reynist. Nýtingarvirði er áætlað framtíðarsjóðstreymi, sem er núvirt með vöxtum fyrir skatta, þar sem vextirnir endurspegla mat markaðarins á tímavirði peninga hverju sinni og þá áhættu sem fylgir eigninni.

Virðisrýrnun er gjaldfærð þegar bókfært verð eignar eða fjárskapandi einingar er hærra en endurheimtanleg fjárhæð hennar. Fjárskapandi eining er minnsti aðgreinanlegi hópur eigna sem myndar sjóðstreymi sem er að mestu leyti óháð öðrum eignum eða hópum eigna. Virðisrýrnun fjárskapandi eininga er fyrst færð til lækkunar á tilheyrandi viðskiptavild, en síðan til hlutfallslegrar lækkunar á bókfærðu verði annarra eigna sem tilheyra einingunni. Virðisrýrnun er gjaldfærð í rekstrarreikningi.

Virðisrýrnun viðskiptavildar er ekki bakfærð. Virðisrýrnun fyrri tímabila vegna annarra eigna er metin á hverjum uppgjörsteggi til að kanna hvort vísbendingar séu um að rýrnunin hafi minnkað eða horfið. Virðisrýrnun er bakfærð ef breyting hefur orðið á mati sem notað var við útreikning á endurheimtanlegri fjárhæð. Virðisrýrnun er einungis bakfærð að því marki að bókfært verð eignar sé ekki umfram það sem verið hefði ef engin virðisrýrnun hefði verið færð.

h. Hlunnindi starfsmanna

(i) Framlög í iðgjaldatengda lífeyrissjóði

Samstæðan greiðir föst iðgjöld vegna starfsmanna sinna til sjálfstæðra iðgjaldatengdra lífeyrissjóða. Samstæðan ber enga ábyrgð á skuldbindingum sjóðanna. Iðgjöldin eru gjaldfærð í rekstrarreikning meðal launa og launatendra gjalda eftir því sem þau falla til.

(ii) Hlutabréfatengdar greiðslur

Gangvirði kaupréttarsamninga við starfsmenn er metið þann dag sem þeir eru veittir. Gangvirðið er gjaldfært sem launakostnaður, með samsvarandi hækkun eiginfjár, á það tímabil sem starfsmennirnir ávinna sér kauprétti. Gjaldfærð fjárhæð er leiðrétt með tilliti til fjölda áunninna kaupréttanna.

i. Skuldbindingar

Skuldbinding er færð þegar samstæðunni ber lagaleg eða ætluð skylda vegna liðinna atburða og líklegt er að kostnaður, sem hægt er að meta með áreiðanlegum hætti, lendi á henni við að gera upp skuldbindinguna. Skuldbindingar eru metnar með því að núvirða áætlað framtíðarsjóðstreymi með vöxtum fyrir skatta sem sýna núverandi markaðsmat tímavirðis peninga og áhættuna sem tengist skuldbindingunni.

(i) Ábyrgðir

Skuldbinding vegna ábyrgða er færð þegar vara eða þjónusta er seld. Mat á skuldbindingunni er byggð á fyrri reynslu vegna ábyrgða með því að vega saman mögulegar útkomur og líkur þeim tengdar.

(ii) Íþyngjandi samningar

Skuldbinding vegna íþyngjandi samnings er færð þegar áætlaður hagur samstæðunnar vegna samnings er lægri en óhjákvæmilegur kostnaður hennar við að uppfylla skuldbindingar samkvæmt honum. Skuldbindingin er metin sem núvirði hvors sem lægra er af kostnaði við að loka samningi eða hreinum kostnaði við að efna hann.

j. Tekjur

(i) Seldar vörur og þjónusta

Tekjur af sölu á vörum í venjulegri starfsemi eru metnar á gangvirði greiðslunnar sem er móttækin eða er innheimtanleg, að frádregnum afsláttum og endurgreiðslum. Tekjur eru færðar í rekstrarreikning þegar verulegur hluti áhættu og ávinnings af eignarhaldi flyst til kaupanda, líklegt er að endurgjaldið verði innheimt og unnt er að meta kostnað vegna sölunnar og möguleg skil á vörum á áreiðanlegan hátt.

Tekjur af veittri þjónustu eru færðar í rekstrarreikning í hlutfalli við stöðu verks á uppgjörsdegi. Staða verks er metin með hliðsjón af vinnu sem lokið er.

(ii) Rekstrarleigutekjur

Leigutekjur eru færðar línulega í rekstrarreikning á leigutímanum undir liðnum aðrar tekjur.

k. Leigugreiðslur

(i) Rekstrarleigugjöld

Greiðslur vegna rekstrarleigusamninga eru gjaldfærðar línulega í rekstrarreikning á leigutímabilinu.

l. Fjármunatekjur og fjármagnsgjöld

Fjármunatekjur samanstanda af vaxtatekjum af fjárfestingum, þ.m.t. af fjáreignum til gjalddaga, arðstekjum, breytingum á gangvirði fjáreigna, þar sem verðbreyting er færð í rekstrarreikning og gengishagnaði af erlendum gjaldmiðlum. Vaxtatekjur eru færðar í rekstrarreikning eftir því sem þær falla til miðað við virka vexti. Arðstekjur eru færðar í rekstrarreikning á þeim degi sem arðsúthlutun er samþykkt.

Fjármagnsgjöld samanstanda af vaxtakostnaði af lántökum, bakfærslu núvirðingar, breytingum á gangvirði fjáreigna þar sem gangvirðisbreyting er færð í rekstrarreikning og gengistapi af erlendum gjaldmiðlum. Lántökukostnaður er færður í rekstrarreikning miðað við virka vexti.

Gengismunur af erlendum gjaldmiðlum er færður nettó.

m. Tekjuskattur

Gjaldfærður tekjuskattur samanstendur af tekjuskatti til greiðslu og frestuðum tekjuskatti. Tekjuskattur er færður í rekstrarreikning nema þegar hann varðar liði sem eru færðir beint á eigið fé eða í yfirlit um heildarafkomu, en þá er tekjuskatturinn færður á þá liði.

Tekjuskattur til greiðslu er tekjuskattur sem áætlað er að komi til greiðslu á næsta ári vegna skattskylds hagnaðar ársins, miðað við gildandi skatthlutfall á uppgjörstegi, auk leiðréttinga á tekjuskatti til greiðslu vegna fyrri ára.

Frestaður tekjuskattur er færður með notkun efnahagsreikningsaðferðarinnar vegna tímabundinna mismuna á bókfærðu verði eigna og skulda í ársreikninginum annars vegar og skattverði þeirra hins vegar. Frestaður tekjuskattur er ekki færður vegna fjárfestinga í dótturfélögum. Tekjuskattsskuldbinding er ekki færð vegna viðskiptavildar sem ekki er frádráttarbær skattalega. Fjárhæð frestaðs tekjuskatts er byggð á áætlaðri innlausn eða uppgjöri bókfærðs verðs eigna og skulda með því að beita gildandi skatthlutfalli á uppgjörstegi. Tekjuskattseignum og tekjuskattsskuldbindingum er jafnað saman þegar lagalegur réttur er til þess, þau varða tekjuskatt sem lagður er á af sömu yfirvöldum á sama fyrirtæki eða mismunandi fyrirtæki sem eru samsköttuð og gert er ráð fyrir að muni greiða skatta sameiginlega.

Tekjuskattseign er einungis færð að því marki sem líklegt er að hægt sé að nýta framtíðarhagnað á móti eigninni. Tekjuskattseign er metin á hverjum uppgjörstegi og lækkuð að því marki sem talið er að hún nýtist ekki.

n. Hagnaður á hlut

Í ársreikningnum er sýndur grunnhagnaður á hlut og þynntur hagnaður á hlut fyrir almenna hluti í félaginu. Grunnhagnaður á hlut er reiknaður sem hlutfall hagnaðar, sem ráðstafað er til hluthafa í móðurfélaginu, og vegins meðalfjölda virkra hluta á árinu. Þynntur hagnaður á hlut er reiknaður með því að leiðrétta meðalfjölda virkra hluta vegna mögulegrar þynningar vegna hluta sem gæti þurft að gefa út í samræmi við kaupréttarsamninga starfsmanna.

o. Starfsþáttayfirlit

Rekstrarstarfsþáttur er hluti samstæðunnar sem fæst við viðskipti og er fær um að afla tekna og stofna til gjalda, að meðtöldum tekjum og gjöldum vegna viðskipta við aðra hluta samstæðunnar. Afkoma allra starfsþátta samstæðunnar er reglulega yfirfarin af forstjóra til að ákvarða hvernig eignum hennar er skipt á starfsþætti og til að meta frammistöðu þeirra.

Rekstrarafkoma starfsþátta, eignir og skuldir þeirra samanstanda af liðum sem tengja má beint við hvern starfsþátt og þá liði sem hægt er að skipta milli starfsþátta á rökrænan hátt.

Fjárfestingar starfsþátta er heildarkostnaður við kaup rekstrarfjármuna og óefnislegra eigna annarra en viðskiptavildar.

Verðlag milli starfsþátta er ákveðið eins og um óskylda aðila sé að ræða.

p. Nýir reikningsskilastaðlar og túlkanir á þeim sem hafa ekki verið innleiddir

Samstæðan hefur tekið upp alla alþjóðlega reikningsskilastaðla, breytingar á þeim og túlkanir sem Evrópusambandið hefur staðfest í árslok 2009 og eiga við um starfsemi hennar. Samstæðan hefur ekki tekið upp staðla, breytingar á stöðlum eða túlkanir sem taka gildi eftir árslok 2009, en heimilt er að taka upp fyrr. Áhrif þess á reikningsskil samstæðunnar hafa ekki verið metin, en þó er ljóst að í framtíðinni þarf að gjaldfæra allan beinan kostnað við yfirtökur annarra félaga um leið og hann fellur til, í samræmi við breyttan IFRS 3 um sameiningar fyrirtækja.

4. Ákvörðun gangvirðis

Nokkrar reikningsskilaaðferðir samstæðunnar og skýringar krefjast ákvörðunar á gangvirði, bæði fyrir fjáreignir, fjárskuldir og aðrar eignir og skuldir. Gangvirði hefur verið ákvarðað vegna mats og/eða skýringa samkvæmt eftirfarandi aðferðum. Þar sem við á eru frekari upplýsingar um forsendur við ákvörðun á gangvirði eigna eða skulda í skýringum um viðkomandi eignir og skuldir.

(i) Rekstrarfjármunir

Gangvirði rekstrarfjármuna sem yfirteknir eru við samruna eða eru endurmetnir miðast við markaðsvirði þeirra. Markaðsvirði fasteigna er sú fjárhæð sem unnt er að fá við sölu í armslengdarviðskiptum milli viljugra og upplýstra aðila. Gangvirði tækja og innréttinga byggist á markaðsverði sambærilegra eigna.

(ii) Óefnislegar eignir

Gangvirði óefnislegra eigna er byggt á núvirtu væntu framtíðarsjóðstreymi tengdu notkun þeirra.

(iii) Fjárfestingar í eignarhlutum og skuldabréfum

Gangvirði fjáreigna á gangvirði gegnum rekstrarreikning og fjáreigna til gjalddaga er metið sem núvirði af væntu sjóðstreymi, núvirt miðað við markaðsvexti á uppgjörstegi.

(iv) Birgðir

Gangvirði birgða sem yfirteknar eru við samruna er ákvarðað út frá væntu söluvirði í venjulegum viðskiptum að frátöldum sölukostnaði og eðlilegri álagningu við að selja birgðirnar.

(v) Viðskiptakröfur og aðrar kröfur

Gangvirði viðskiptakrafna og annarra krafna, sem einungis er ákvarðað vegna skýringa, er vænt framtíðarsjóðstreymi, núvirt miðað við markaðsvexti á uppgjörstegi.

(vi) Fjárskuldir sem ekki eru afleiðusamningar

Gangvirði fjárskulda, sem einungis er ákvarðað vegna skýringa, er reiknað með því að núvirða framtíðargreiðslur höfuðstóls og vaxta með markaðsvöxtum á uppgjörstegi.

(vii) Kaupréttarsamningar

Gangvirði kaupréttarsamninga er metið með Black-Scholes aðferðinni. Við matið er notað gengi hlutabréfa á matsdegi, kaupréttargengi, vænt flókt, gildistími samninganna, væntar arðgreiðslur og áhættulausir vextir, sem byggjast á rikisbréfum.

5. Stýring fjárhagslegrar áhættu

Yfirlit

Eftirfarandi áhættur fylgja fjármálagningum samstæðunnar:

- lánsáhætta
- lausafjárahætta
- markaðsáhætta
- rekstraráhætta

Hér eru veittar upplýsingar um framangreindar áhættur, markmið, stefnu og aðferðir samstæðunnar við að meta og stýra áhættunni, auk upplýsinga um eiginfjárstýringu hennar. Að auki eru veittar tölulegar upplýsingar víða í ársreikningnum.

Markmið samstæðunnar með áhættustýringu er að uppgötva og greina áhættu sem hún býr við, setja viðmið um áhættutöku og hafa eftirlit með henni. Áhættustýring og aðferðir eru yfirfarnar reglulega til að endurspegla breytingar á markaðsaðstæðum og starfsemi samstæðunnar. Með þjálfun starfsmanna og starfsreglum stefnir samstæðan að öguðu eftirliti þar sem allir starfsmenn eru meðvitaðir um hlutverk sitt og skyldur.

Lánsáhætta

Lánsáhætta er hættan á fjárhagslegu tapi samstæðunnar ef viðskiptamaður eða mótaðili í fjármálagerningi getur ekki staðið við umsamdar skuldbindingar sínar. Lánsáhætta samstæðunnar er einkum vegna viðskiptakrafna.

Viðskiptakröfur og aðrar kröfur

Lánsáhætta samstæðunnar ræðst einkum af fjárhagsstöðu og starfsemi einstakra viðskiptamanna. Atvinnugreinar og staðsetning viðskiptamanna hafa minni áhrif á lánsáhættu. Um 22% (2008: 21%) af tekjum samstæðunnar eru vegna sölu á vörum og þjónustu til fimm stærstu viðskiptamanna hennar.

Samstæðan hefur sett útlánareglur þar sem allir nýir viðskiptamenn eru metnir áður en þeim er veittur gjaldfrestur. Greiðslusaga nýrra viðskiptamanna er könnuð og þeim settar hámarksúttektir.

Flestir viðskiptamenn samstæðunnar hafa átt í áralöngum viðskiptum við hana og tapaðar viðskiptakröfur hafa verið óverulegar í hlutfalli af veltu. Við stýringu lánsáhættu vegna viðskiptamanna er einkum horft til aldurs krafna og fjárhagsstöðu einstakra viðskiptamanna. Viðskiptakröfur og aðrar kröfur samstæðunnar eru einkum á fyrirtæki og endurseljendur. Viðskiptamenn sem flokkaðir eru sem áhættusamir eða hafa nýtt útlánahámörk geta ekki átt frekari viðskipti við samstæðuna nema greiða niður skuldir sínar eða fjárhagssvið samstæðunnar samþykki frekari úttektir.

Vörur eru í sumum tilvikum seldar með eignarréttarfyrrvara, þannig að ef kröfur sem stofnast við sölu innheimtast ekki getur samstæðan endurheimt vöruna. Samstæðan krefst að jafnaði ekki veða vegna viðskiptakrafna og annarra krafna.

Samstæðan myndar niðurfærslu vegna áætlaðrar virðisrýrnunar viðskiptakrafna, annarra krafna og fjárfestinga. Niðurfærslan er í meginatriðum sérstök niðurfærsla vegna einstakra viðskiptamanna og sameiginleg niðurfærsla með tilliti til aldurs krafna, sem ekki hefur verið tengd einstökum viðskiptamönnum. Sameiginlega niðurfærslan er ákveðin með tilliti til innheimtusögu sambærilegra krafna.

Ábyrgðir

Það er stefna samstæðunnar að veita aðeins dótturfélögum ábyrgðir. Þann 31. desember 2009 námu ábyrgðir 470 millj. kr. (2008: 1.457 millj. kr.).

Lausafjárahætta

Lausafjárahætta er hættan á því að samstæðan geti ekki staðið við fjárhagsskuldbindingar sínar eftir því sem þær gjaldfalla. Markmið samstæðunnar er að stýra lausafé þannig að tryggt sé að hún hafi alltaf nægt laust fé til að mæta skuldbindingum sínum eftir því sem þær gjaldfalla og forðast þannig að skaða orðspor samstæðunnar.

Samstæðan hefur samið um yfirdráttarheimildir og hefur aðgang að lánalínum hjá þremur íslenskum viðskiptabönkum. Lánsheimildirnar eru allt að 175 millj. kr. í árslok 2009 (2008: 1.645 millj. kr.).

Markaðsáhætta

Markaðsáhætta er hættan á því að breytingar í markaðsverði erlendra gjaldmiðla, vaxta og gengi hlutabréfa hafi áhrif á afkomu samstæðunnar eða virði fjárfestinga hennar í fjármálagerningum. Markmið með stýringu markaðsáhættu er að stýra og takmarka áhættu við skilgreind mörk, jafnframt því sem ábati er hámarkaður.

Gjaldmiðlagengisáhætta

Samstæðan býr við gengisáhættu vegna innkaupa og lántöku í öðrum gjaldmiðlum en starfrækslugjaldmiðlum einstakra samstæðufélaga. Helstu starfrækslugjaldmiðlar einstakra samstæðufélaga eru íslenskar (ISK) og danskar krónur (DKK). Þeir gjaldmiðlar sem einkum skapa gengisáhættu eru danskar krónur og evra (EUR).

Samstæðan ver sig að jafnaði ekki fyrir gjaldmiðlagengisáhættu, en ver þó einstaka stór viðskipti með framvirkum gjaldmiðlasamningum til skamms tíma.

Lántaka samstæðunnar í erlendum gjaldmiðlum, einkum dönskum krónum, evrum og bandarískum dollar (USD), myndar gengisáhættu sem ekki er varin. Vextir af þessum lánum eru að jafnaði lægri en af lánum sem móðurfélagið tekur í íslenskum krónum.

Fjárfesting samstæðunnar í dönsku dótturfélagi er fjármögnuð með dönskum krónum.

Vaxtaáhætta

Lántökur samstæðunnar eru allar með breytilegum vöxtum.

Önnur markaðsverðisáhætta

Önnur markaðsverðisáhætta er takmörkuð, þar sem fjárfestingar í skuldabréfum og eignarhlutum er óverulegur hluti af starfsemi samstæðunnar.

Rekstraráhætta

Rekstraráhætta er hættan á beinu eða óbeinu tapi sem getur orðið vegna fjölda þátta í starfsemi samstæðunnar, vinnu starfsmanna hennar, tækni og skipulagi, og ytri þáttum öðrum en láns-, markaðs- og lausafjánhættu, svo sem vegna breytinga á lögum og almennra viðhorfa til stjórnunarháttá fyrirtækja. Rekstraráhætta myndast við alla starfsemi samstæðunnar.

Það er stefna samstæðunnar að stýra rekstraráhættu með hagkvæmum hætti til að forðast fjárhagslegt tap og til að vernda orðstír hennar, jafnframt því að starfsreglur takmarki ekki frumkvæði og sköpunargáfu starfsmanna.

Til að draga úr rekstraráhættu er meðal annars komið á viðeigandi aðskilnaði starfa, haft eftirlit með viðskiptum og fylgni við lög, unnið reglulegt mat á áhættu, starfsmenn þjálfaðir, verkferlar skipulagðir og skráðir og keyptar tryggingar þegar við á.

Eiginfjárstýring

Það er stefna stjórnar félagsins að eiginfjárstaða samstæðunnar sé sterk til að styðja við stöðugleika í framtíðarþróun starfseminnar. Stjórn félagsins hefur á undanförunum árum lagt til við aðalfund að um þriðjungur hagnaðar hvers árs sé að jafnaði greiddur sem arður til hluthafa. Ekki var greiddur arður á árinu 2009.

Það er vilji stjórnar félagsins að stjórnendur þess eigi eignarhlut í félaginu. Stjórnin hefur gert kaupréttarsamninga við stjórnendur í þessu skyni. Í árslok 2009 eiga stjórnendur samstæðunnar 3,4% (2008: 3,8%) hlutafjár í félaginu.

Stjórn félagsins leitast við að halda jafnvægi milli ávöxtunar eigin fjár, sem mögulegt er að hækka með aukinni skuldsetningu, og hagræðis og öryggis sem næst með sterku eiginfjárlutfalli. Stefnt er að því að ávöxtun eigin fjár sé að minnsta kosti 15%, en hún reyndist neikvæð um 35% miðað við heildarafkomu (2008: neikvæð um 30%).

Stöku sinnum kaupir samstæðan eigin bréf á markaði. Hlutirnir hafa meðal annars verið ætlaðir til að efna kaupréttarsamninga, til endursólu á markaði eða verið nýttir til kaupa á öðrum félögum.

Engar breytingar urðu á stefnu um eiginfjárstýringu samstæðunnar á árinu.

Félaginu og dótturfélögum þess ber ekki að fylgja ytri reglum um lágmarks eiginfjárstöðu.

6. Starfspáttayfirlit

Rekstrarstarfsþættir

Samstæðan skiptist tvo starfsþætti, sem selja vörur og þjónustu á mismunandi mörkuðum. Starfsþættirnir eru:

- Vörur og tengd þjónusta – vörusala til almennings og fyrirtækja og tengd þjónusta.
- Hugbúnaður, tengd þjónusta og ráðgjöf – gerð hugbúnaðar og ýmis tengd þjónusta.

<i>Rekstrarstarfsþættir</i>				
2009	Vörur og tengd þjónusta	Hugbúnaður, tengd þjónusta og ráðgjöf	Jöfnunar-færslur	Samtals
Tekjur frá þriðja aðila	9.311.261	5.035.282		14.346.543
Tekjur innan samstæðunnar	<u>507.557</u>	<u>406.639</u>	<u>(914.196)</u>	<u>0</u>
Tekjur samtals	<u>9.818.818</u>	<u>5.441.921</u>	<u>(914.196)</u>	<u>14.346.543</u>
Rekstrargjöld starfsþátta	<u>(9.613.182)</u>	<u>(5.709.764)</u>	<u>914.196</u>	<u>(14.408.750)</u>
Afkoma starfsþátta (EBITDA)	205.636	(267.843)		(62.207)
Afskriftir	(187.321)	(85.192)		(272.513)
Virðisrýrnun viðskiptavildar	(288.152)	(34.129)		(322.281)
Fjármunatekjur				56.571
Fjármagnsgjöld				(723.873)
Tekjuskattur				<u>(36.949)</u>
Tap ársins				(1.361.252)
Þýðingarmunur erlendra dótturfélaga				8.100
Endurmat fasteigna				813.726
Tekjuskattur af endurmati fasteigna				<u>(146.471)</u>
Heildartap ársins				<u>(685.897)</u>
Eignir starfsþátta	<u>5.589.535</u>	<u>4.005.387</u>	<u>0</u>	<u>9.594.922</u>
Heildareignir	<u>5.589.535</u>	<u>4.005.387</u>	<u>0</u>	<u>9.594.922</u>
Skuldir starfsþátta	<u>4.339.767</u>	<u>3.991.174</u>	<u>0</u>	<u>8.330.941</u>
Heildarskuldir	<u>4.339.767</u>	<u>3.991.174</u>	<u>0</u>	<u>8.330.941</u>
Fjárfestingar	<u>138.278</u>	<u>55.757</u>	<u>0</u>	<u>194.035</u>
2008				
Tekjur frá þriðja aðila	9.531.087	5.404.780		14.935.867
Tekjur innan samstæðunnar	<u>166.472</u>	<u>97.770</u>	<u>(264.242)</u>	<u>0</u>
Tekjur samtals	<u>9.697.559</u>	<u>5.502.550</u>	<u>(264.242)</u>	<u>14.935.867</u>
Rekstrargjöld starfsþátta	<u>(9.377.794)</u>	<u>(5.513.248)</u>	<u>264.242</u>	<u>(14.626.800)</u>
Afkoma starfsþátta (EBITDA)	319.766	(10.699)		309.067
Afskriftir	(147.036)	(103.301)		(250.337)
Fjármunatekjur				62.914
Fjármagnsgjöld				(1.543.083)
Tekjuskattur				<u>220.427</u>
Tap ársins				(1.201.012)
Þýðingarmunur erlendra dótturfélaga				429.527
Heildartap ársins				<u>(771.485)</u>
Eignir starfsþátta	<u>5.366.846</u>	<u>4.763.161</u>	<u>0</u>	<u>10.130.007</u>
Heildareignir	<u>5.366.846</u>	<u>4.763.161</u>	<u>0</u>	<u>10.130.007</u>
Skuldir starfsþátta	<u>4.297.197</u>	<u>3.868.844</u>	<u>0</u>	<u>8.166.041</u>
Heildarskuldir	<u>4.297.197</u>	<u>3.868.844</u>	<u>0</u>	<u>8.166.041</u>
Fjárfestingar	<u>158.990</u>	<u>122.900</u>	<u>0</u>	<u>281.890</u>

Landsvæðisskipting

2009	Ísland	Önnur lönd	Samtals
Tekjur frá þriðja aðila	<u>9.861.503</u>	<u>4.485.040</u>	<u>14.346.543</u>
Eignir starfsþátta	<u>6.210.653</u>	<u>3.384.269</u>	<u>9.594.922</u>
Fjárfestingar	<u>149.808</u>	<u>44.227</u>	<u>194.035</u>
2008			
Tekjur frá þriðja aðila	<u>11.418.702</u>	<u>3.517.165</u>	<u>14.935.867</u>
Eignir starfsþátta	<u>6.394.470</u>	<u>3.735.537</u>	<u>10.130.007</u>
Fjárfestingar	<u>265.202</u>	<u>16.688</u>	<u>281.890</u>

7. Seldar vörur og þjónusta og aðrar tekjur

Seldar vörur og þjónusta greinast þannig:	2009	2008
Seldar vörur	5.840.693	6.584.116
Seld þjónusta	8.491.668	8.328.495
Seldar vörur og þjónusta samtals	<u>14.332.361</u>	<u>14.912.611</u>
 Aðrar tekjur greinast þannig:		
Leigutekjur	13.835	23.256
Söluhagnaður	347	0
Aðrar tekjur samtals	<u>14.182</u>	<u>23.256</u>

8. Laun og launatengd gjöld

Laun og launatengd gjöld greinast þannig:		
Laun	5.225.713	5.123.248
Lífeyrisiðgjöld	470.314	461.092
Önnur launatengd gjöld	388.147	355.502
Kaupréttarsamningar gerðir upp með afhendingu hluta	(3.729)	12.600
Laun og launatengd gjöld samtals	<u>6.080.445</u>	<u>5.952.442</u>
 Stöðugildi að meðaltali	641	719
Stöðugildi í árslok umreiknuð í heilsársstörf	602	678

9. Þóknanir til endurskoðenda

Þóknanir til endurskoðenda greinist þannig:		
Endurskoðun ársreiknings	15.083	18.229
Könnun árshlutareikninga	0	5.033
Önnur þjónusta	<u>15.411</u>	<u>4.720</u>
	<u>30.494</u>	<u>27.982</u>
 Þar af er þóknun til annarra en KPMG á Íslandi	<u>8.303</u>	<u>9.715</u>

10. Fjármunatekjur og fjármagnsgjöld

Fjármunatekjur greinast þannig:	2009	2008
Vaxtatekjur af bankainnstæðum	41.487	24.312
Vaxtatekjur af fjárfestingum til gjalddaga	14.241	32.613
Arðstekjur	843	3.059
Söluhagnaður og matsbreytingar eignarluta á gangverði gegnum rekstrarreikning	0	2.930
Fjármunatekjur samtals	<u>56.571</u>	<u>62.914</u>
 Fjármagnsgjöld greinast þannig:		
Vaxtagjöld	(499.763)	(519.882)
Gengistap gjaldmiðla	(224.110)	(1.023.201)
Fjármagnsgjöld samtals	<u>(723.873)</u>	<u>(1.543.083)</u>
 Hrein fjármagnsgjöld samtals	<u>(667.302)</u>	<u>(1.480.169)</u>

11. Tekjuskattur

Virkt tekjuskattshlutfall samstæðunnar á árinu var neikvætt um 2,8% (2008: jákvætt um 15,5%).

Í desember 2009 samþykkti Alþingi hækkun á tekjuskattshlutfalli úr 15% í 18% frá og með 1. janúar 2010 og kemur breytingin til framkvæmda við álagningu ársins 2011. Vegna þessa hefur tekjuskattseign hækkað um 8 millj. kr. miðað við 31. desember 2009. Áhrifin eru tekjufærð í rekstrarreikningi félagsins.

Tekjuskattur í rekstrarreikningi greinist þannig:

Skattar til greiðslu				
Skattar ársins		0		16.222
Frestaðir skattar				
Tímabundnir mismunir		(123.926)		(234.780)
Niðurfærsla skatteignar		168.648		0
Áhrif breytingar á tekjuskattshlutfalli		(7.773)		(1.869)
		<u>36.949</u>		<u>(236.649)</u>
 Gjaldfærður (tekjufærður) tekjuskattur í rekstrarreikningi		<u>36.949</u>		<u>(220.427)</u>
 Virkur tekjuskattur greinist þannig:		2009		2008
Tap ársins		(1.361.252)		(1.201.012)
Tekjuskattur		<u>36.949</u>		<u>(220.427)</u>
Tap án tekjuskatts		<u>(1.324.303)</u>		<u>(1.421.439)</u>
 Tekjuskattur fyrirtækja samkvæmt gildandi skattshlutfalli ...	15,0%	(198.645)	15,0%	(213.216)
Áhrif breytingar á tekjuskattshlutfalli á Íslandi	0,6%	(7.773)	0,8%	(1.869)
Áhrif skattshlutfalla á erlendum skattsvæðum	1,0%	(12.853)	0,7%	(10.483)
Virðisrýrnun viðskiptavildar	(3,7%)	48.342	0,0%	0
Ófærð tekjuskattseign dótturfélaga	(14,7%)	195.223	0,0%	0
Annað	(1,0%)	12.655	(0,4%)	5.141
Virkur tekjuskattur	<u>(2,8%)</u>	<u>36.949</u>	<u>15,5%</u>	<u>(220.427)</u>

12. Rekstrarfjármunir

Rekstrarfjármunir og afskriftir greinast þannig:

	Fasteign	Tölvu- búnaður	Áhöld, tæki og innréttingar	Samtals
Stofnverð og endurmetið stofnverð				
Heildarverð 1.1.2008	976.354	558.873	361.683	1.896.910
Yfirtekið við kaup á dótturfélagi	36.843	121.949	82.542	241.334
Aðrar viðbætur á árinu	0	194.084	87.806	281.890
Selt og niðurlagt	0	(129)	(1.166)	(1.295)
Áhrif gengisbreytinga erlendra gjaldmiðla	0	47.960	0	47.960
Heildarverð 31.12.2008	1.013.197	922.737	530.865	2.466.799
Jöfnun afskrifta	(168.552)	0	0	(168.552)
Endurmat	813.726	0	0	813.726
Viðbót á árinu	0	95.771	52.795	148.566
Selt og niðurlagt	0	(5.148)	0	(5.148)
Áhrif gengisbreytinga erlendra gjaldmiðla	0	3.428	0	3.428
Heildarverð 31.12.2009	<u>1.658.371</u>	<u>1.016.788</u>	<u>583.660</u>	<u>3.258.819</u>
Afskriftir og virðisrýrnun				
Staða 1.1.2008	146.076	383.589	212.453	742.118
Yfirtekið við kaup á dótturfélögum	2.166	55.839	30.460	88.465
Afskriftir ársins	20.310	189.741	35.017	245.068
Selt og niðurlagt	0	(24)	(118)	(142)
Áhrif gengisbreytinga erlendra gjaldmiðla	0	5.322	0	5.322
Afskrifað alls 31.12.2008	168.552	634.467	277.812	1.080.831
Jöfnun afskrifta	(168.552)	0	0	(168.552)
Afskriftir ársins	29.694	151.630	61.055	242.379
Selt og niðurlagt	0	(2.477)	0	(2.477)
Áhrif gengisbreytinga erlendra gjaldmiðla	0	3.858	0	3.858
Afskrifað alls 31.12.2009	<u>29.694</u>	<u>787.478</u>	<u>338.867</u>	<u>1.156.039</u>
Bókfært verð				
1.1.2008	830.278	175.284	149.230	1.154.792
31.12.2008 og 1.1.2009	<u>844.645</u>	<u>288.270</u>	<u>253.053</u>	<u>1.385.968</u>
31.12.2009	<u>1.628.677</u>	<u>229.310</u>	<u>244.793</u>	<u>2.102.780</u>
Afskriftahlutföll	1,3-2%	25%	15-20%	

Endurmat

Í byrjun annars ársfjórðungs 2009 var framkvæmt endurmat á fasteignum félagsins. Fasteignir voru færðar til gangvirðis og bókfært verð þeirra hækkað um 814 millj. kr.

Gangvirði fasteigna er markaðsverð þeirra, byggt á mati á líklegu söluverði þeirra, sem unnið var af óháðum sérfræðingum.

Bókfært verð fasteigna án endurmats í árslok 2009 var 823 millj. kr.

Leigðar eignir

Félagið hefur gert fjármögnunarleigusamninga um áhöld og tæki. Sumir þessara samninga veita félaginu rétt til að kaupa áhöldin og tækin á hagstæðu verði í lok samningstímans. Skuldbindingar vegna þessara leigueigna eru tryggðar með veði í eignunum sjálfum (sjá skýringu 21). Bókfært verð þessara eigna 31. desember 2009 er 0 millj. kr., en var 28 millj. kr. þann 31. desember 2008.

Vátryggingar og mat eigna

Vátryggingaverð, fasteignamat og bókfært verð fasteigna og lóða í lok árs 2009 nam eftirfarandi fjárhæðum:

Vátryggingarverð fasteigna	1.380.800
Fasteignamat fasteigna og lóða	1.101.197
Bókfært verð fasteigna og lóða	1.628.677

Veðskuldir

Á rekstrarfjármunum samstæðunnar hvíla þinglýst veð og skuldbindingar til tryggingar skuldum, sem voru að eftirstöðvum 1.267 millj. kr. í lok ársins (2008: 1.292 millj. kr.).

13. Óefnislegar eignir

Óefnislegar eignir, afskriftir og virðisrýrnun greinist þannig:

	Viðskiptavild	Aðrar óefnis- legar eignir	Óefnislegar eignir alls
Kostnaðarverð			
Heildarverð 1.1.2008	1.289.886	61.977	1.351.863
Yfirtekið við kaup á dótturfélögum	1.860.524	202.479	2.063.003
Áhrif gengisbreytinga erlendra gjaldmiðla	852.448	0	852.448
Heildarverð 31.12.2008	4.002.858	264.456	4.267.314
Viðbót á árinu	0	45.469	45.469
Áhrif gengisbreytinga erlendra gjaldmiðla	108.888	5.644	114.532
Heildarverð 31.12.2009	4.111.746	315.569	4.427.315
Afskriftir og virðisrýrnun			
Afskrifað alls 1.1.2008	111.390	0	111.390
Afskriftir	0	5.269	5.269
Afskrifað alls 31.12.2008	111.390	5.269	116.659
Afskriftir	0	30.134	30.134
Virðisrýrnun	322.281	0	322.281
Afskrifað alls 31.12.2009	433.671	35.403	469.074
Bókfært verð			
1.1.2008	1.178.496	61.977	1.240.473
31.12.2008 og 1.1.2009	3.891.468	259.187	4.150.655
31.12.2009	3.678.075	280.166	3.958.241
Afskriftahlutföll		10-50%	
Afskriftir samkvæmt rekstrarreikningi greinast þannig:			
Afskriftir varanlegra rekstrarfjármuna		2009	2008
		242.379	245.068
Afskriftir óefnislega eigna		30.134	5.269
Fært í rekstrarreikning sem afskriftir		272.513	250.337

Virðisrýrnunarpróf

Í lok reikningsársins var framkvæmt virðisrýrnunarpróf á viðskiptavild félagsins. Við mat á virðisrýrnun er notað vænt fjárstreymi sem fært hefur verið til núvirðis. Við núvirðisútreikning er notuð vaxtaþrósentia sem samsvarar vegnu meðaltali fjármagnskostnaðar, þ.e. kostnaður skulda og eigin fjár að teknu tilliti til skatta. Ef gangverð viðskiptavildar (núvirt vænt fjárstreymi) reynist lægra en bókfært verð er mismunurinn færður til gjalda. Samkvæmt niðurstöðu prófsins í árslok 2009 hefur hluti viðskiptavildarinnar vegna tveggja dótturfélaga orðið fyrir virðisrýrnun, samtals 142 millj. kr.

Virðisrýrnunarpróf voru gerð á hluta af viðskiptavild samstæðunnar vegna vísbendinga um virðisrýrnun í lok júní 2009. Rekstraráætlanir tveggja dótturfélaga voru lagaðar að breyttu rekstrarumhverfi, sem leiddi til 180 millj. kr. virðisrýrnunar á viðskiptavild vegna þeirra. Samtals nemur gjaldfærsla viðskiptavildar á árinu 342 millj. kr.

Fjárstreymi var áætlað í samræmi við rekstraráætlanir næsta árs og framtíðarvöxt næstu fjögur ár á eftir. Í fjárstreyminu er gert ráð fyrir að framtíðarvöxtur verði 1,5-2,5%. Meðal áætlaður raunvöxtur yfir áætlunartímabilið 2010-2014 er á bilinu 1-10%. Reiknuð ávöxtunarkrafa heildarfjármagns eftir skatta er á bilinu 8,6%-12,4%.

Framangreindar áætlanir eru viðkvæmar fyrir eftirfarandi breytingum:

- Hækkun ávöxtunarkröfu um eitt prósentustig hefði hækkað virðisrýrnun um 333 millj. kr.
- Lækkun hagnaðar fyrir vexti, afskriftir, tekjuskatt og niðurfærslu óefnislegra eigna (EBITDA) um 10% hefði hækkað virðisrýrnun um 185 millj. kr.

Bókfærð viðskiptavild greinist þannig á starfsþætti:

	2009	2008
Vörur og tengd þjónusta	1.138.189	1.409.610
Hugbúnaður, tengd þjónusta og ráðgjöf	2.539.886	2.481.858
Viðskiptavild samtals	<u>3.678.075</u>	<u>3.891.468</u>

14. Birgðir

Birgðir í árslok greinast þannig:

Birgðir í verslunum og á vörulager	573.656	600.944
Verk í vinnslu	6.284	4.549
	<u>579.940</u>	<u>605.493</u>
Varahlutabirgðir	50.706	41.181
Birgðir samtals	<u>630.646</u>	<u>646.674</u>
Birgðir á hreinu söluvirði	<u>57.527</u>	<u>47.906</u>

Verk í vinnslu samanstanda af kostnaði vegna þjónustuverka sem áfallinn er um áramót.

15. Viðskiptakröfur og aðrar kröfur

Viðskiptakröfur og aðrar kröfur greinast þannig:

Nafnverð viðskiptakrafna	2.360.040	2.936.696
Niðurfærsla vegna krafna sem kunna að tapast	(166.396)	(111.242)
Næsta árs afborganir skuldabréfaeignar	7.559	13.997
Aðrar skammtímakröfur	204.324	359.218
Viðskiptakröfur og aðrar kröfur samtals	<u>2.405.527</u>	<u>3.198.669</u>

Fjallað er um lánsáhættu, gengisáhættu og virðisrýrnun (niðurfærslu) viðskiptakrafna og annarra krafna samstæðunnar í skýringu 23.

Viðskiptakröfur og birgðir að fjárhæð 1.375 millj. kr. eru veðsettar til tryggingar á lánum til félagsins.

16. Handbært fé

Handbært fé greinist þannig:

	2009	2008
Óbundnar bankainnstæður	381.286	466.545
Sjóðir	3.909	1.145
Handbært fé	<u>385.195</u>	<u>467.690</u>

17. Eigið fé*(i) Hlutfé*

Heildarhlutfé félagsins samkvæmt samþykktum þess er 280 millj. kr. Hver hlutur er ein króna að nafnverði. Eitt atkvæði fylgir hverjum hlut í félaginu. Félagið keypti eigin hlutabréf að nafnverði 0,8 millj. kr. á genginu 19,0. Félagið á eigin hlutabréf að nafnverði 5 millj. kr. sem færð eru til lækkunar á eigin fé.

(ii) Yfirverðsreikningur innborgaðs hlutfjár

Yfirverðsreikningur innborgaðs hlutfjár sýnir það sem hluthafar félagsins hafa greitt umfram nafnverð hlutfjár sem félagið hefur selt. Samkvæmt lögum um hlutfélög skal félagið binda 25% af nafnverði hlutfjár í varasjóði, sem ekki má nota til að greiða hluthöfum arð. Yfirverði umfram 25% af nafnverði hlutfjár getur félagið ráðstafað.

(iii) Annað bundið eigið fé

Skuldbinding vegna söluréttar myndast þegar félagið veitir starfsmönnum sínum sölurétt á hlutum í félaginu. Fjárhæðin verður færð af reikningnum þegar söluréttur er nýttur eða hann rennur út ónotaður.

Áfallinn kostnaður vegna kaupréttar innifelur uppsafnaðan hluta gangvirðis kaupréttarsamninga sem gjaldfærður hefur verið í rekstrarreikningi eftir því sem starfsmenn hafa áunnið sér kauprétt. Fjárhæðin verður færð af reikningnum þegar kaupréttur er nýttur eða hann rennur út ónotaður.

Þýðingarmunur samanstendur af öllum gengismun sem myndast við yfirfærslu ársreikninga erlendra dótturfélaga í íslenskar krónur sem og við yfirfærslu skulda í íslenskar krónur sem notaðar eru til að fjármagna eignarhluti í erlendum dótturfélögum.

Endurmatsreikningur tengist endurmati fasteigna félagsins og sýnir óafskrifaðan hluta endurmatsins að frádregnum tekjuskatti. Endurmatið er leyst upp og fært á óráðstafað eigið fé á sama tíma og það er gjaldfært í formi afskrifta í rekstrarreikningi.

Annað bundið eigið fé greinist þannig:

	Skuld- binding vegna söluréttar	Áfallinn kostnaður vegna kaupréttar	Þýðingar- munur í dóttur- félögum	Endurmats- reikningur	Samtals
Staða 1.1.2008	(9.790)	19.473	19.678	0	29.361
Breyting á árinu	0	12.600	422.369	0	434.969
Staða 31.12.2008	<u>(9.790)</u>	<u>32.073</u>	<u>442.047</u>	0	464.330
Breyting á árinu	9.790	(3.729)	8.100	660.582	674.743
Staða 31.12.2009	<u>0</u>	<u>28.344</u>	<u>450.147</u>	<u>660.582</u>	<u>1.139.073</u>

Arður

Arður til hluthafa í móðurfélaginu greinist þannig:

	2009	2008
Greiddur arður 0,00 / 0,60 kr. á hlut	<u>0</u>	<u>135.381</u>

18. Hagnaður á hlut

Hagnaður á hlut miðar við hagnað sem ráðstafað er til hluthafa í móðurfélaginu og vegins meðalfjölda virkra hluta á árinu og sýnir hver hagnaðurinn er á hverja krónu hlutafjár. Þynnt hagnaður á hlut miðar við hagnað sem ráðstafað er til hluthafa í móðurfélaginu og vegins meðalfjölda virkra hluta að teknu tilliti til þynningaráhrifa væntra útgefina hluta vegna kaupréttá starfsmanna. Félagið hefur ekki tekið lán sem eru breytanleg í hlutafé.

	2009	2008
Tap ársins til hluthafa í móðurfélaginu	(1.356.506)	(1.201.249)
Hlutafé í ársbyrjun	275.706	225.635
Áhrif keyptrá og seldra eigin bréfa	(500)	30.800
Vegið meðaltal útistandandi hluta síðustu 12 mánuði	275.206	256.435
Tap á hlut	(4,93)	(4,68)
Tap ársins til hluthafa í móðurfélaginu	(1.356.506)	(1.201.249)
Vegið meðaltal útistandandi hluta síðustu 12 mánuði	275.206	256.435
Áhrif kaupréttarsamninga	404	761
Vegið meðaltal útistandandi hluta síðustu 12 mánuði, þynnt	275.610	257.196
Þynnt tap á hlut	(4,92)	(4,67)

Við útreikning þynningaráhrifa kaupréttarsamninga var notað meðalmarkaðsverð hlutabréfa í félaginu á árinu.

19. Vaxtaberandi skuldir

Í þessari skýringu eru upplýsingar um samningsbundin ákvæði vaxtaberandi skulda samstæðunnar, sem færðar eru á afskrifuðu kostnaðarverði. Upplýsingar um vaxtaáhættu, gengisáhættu og lausafjárahættu er að finna í skýringu 23.

Vaxtaberandi langtímaskuldir greinast þannig:

Langtímaskuldir með veði í rekstrarfjárumnum	1.267.224	1.005.531
Fjármögnunarleiga	0	27.114
Önnur langtímalán	2.674.906	2.524.430
	3.942.130	3.557.075
Gjaldfallnar afborganir	(254.183)	0
Næsta árs afborganir	(2.164.944)	(887.969)
Vaxtaberandi langtímaskuldir samtals	1.523.003	2.669.106

Vaxtaberandi skammtímaskuldir greinast þannig:

Gjaldfallnar afborganir	254.183	0
Næsta árs afborganir	2.164.944	887.969
Yfirdráttarlán	1.594.974	1.454.758
Vaxtaberandi skammtímaskuldir samtals	4.014.101	2.342.727
Vaxtaberandi skuldir alls skv. efnahagsreikningi	5.537.104	5.011.833

Vaxtaberandi skuldir í lok ársins greinast þannig eftir gjaldmiðlum:

	2009		2008	
	Meðalvextir	Eftirstöðvar	Meðalvextir	Eftirstöðvar
Skuldir í ISK	7,9%	1.974.698	13,4%	1.903.205
Skuldir í DKK	5,5%	1.464.305	5,3%	1.205.212
Skuldir í EUR	2,6%	1.004.070	5,1%	947.050
Skuldir í SEK	3,7%	378.767	5,8%	329.005
Skuldir í USD	1,8%	184.159	5,3%	191.445
Skuldir í CHF	1,7%	183.652	2,7%	178.857
Skuldir í öðrum myntum	2,4%	347.453	6,6%	257.059
		<u>5.537.104</u>		<u>5.011.833</u>

Afborganir af langtímalánum greinast þannig á næstu ár:

Gjaldfallnar afborganir	254.183	0
Afborganir 2009	-	887.969
Afborganir 2010	2.164.944	1.246.047
Afborganir 2011	461.022	368.688
Afborganir 2012	226.258	181.494
Afborganir 2013	114.048	124.074
Afborganir 2014	114.048	-
Afborganir síðar	607.627	748.803
	<u>3.942.130</u>	<u>3.557.075</u>

Á árinu 2008 lækkaði gengi íslensku krónunnar verulega. Vegna þess hækkðu skuldir félagsins tengdar erlendum gjaldmiðlum umtalsvert. Ein af afleiðingunum var að félagið uppfyllti ekki lengur skilyrði í lánasamningum við lánastofnanir sem kveða á um að eiginfjár- og rekstrarhagnaðarlutfall. Þá er lán eins dótturfélags samstæðunnar gjaldfallið í árslok 2009. Stjórn og stjórnendur vinna nú að því með viðskiptabönkum sínum að endursemja um fjármögnun félagsins.

Stjórn og stjórnendur vinna nú að fjárhagslegri endurskipulagningu samstæðunnar og gera ráð fyrir að hlutafé félagsins verði aukið á næstunni og andvirði hlutafjárukningar notað til lækkunar á vaxtaberandi skuldum, jafnframt því sem lánstími þess hluta skuldanna sem eftir stendur verði lengdur og veltufjárlutfall þar með bætt.

Fjármögnunarleiga

Fjármögnunarleigugreiðslur greinast þannig:

	2009			2008		
	Greiðsla	Vextir	Nafnverð	Greiðsla	Vextir	Nafnverð
Innan árs	0	0	0	9.134	1.826	7.308
Eftir 1-5 ár	<u>0</u>	<u>0</u>	<u>0</u>	<u>44.034</u>	<u>8.807</u>	<u>35.227</u>
	<u>0</u>	<u>0</u>	<u>0</u>	<u>53.168</u>	<u>10.633</u>	<u>42.535</u>

20. Tekjuskattseign (-skuldbinding)

Tekjuskattseign (-skuldbinding) greinist þannig:

	2009	2008
Tekjuskattseign 1. janúar	242.323	(70.104)
Reiknaður tekjuskattur ársins	(36.949)	220.428
Tekjuskattur til greiðslu	0	16.222
Tekjuskattur færður á eigið fé	(146.471)	837
Yfirtekið við kaup á dótturfélagi	0	137.804
Gengismunur og aðrar breytingar	32.051	(62.864)
Tekjuskattseign (-skuldbinding) 31. desember, nettó	<u>90.954</u>	<u>242.323</u>
Tekjuskattseign 31. desember	94.172	242.323
Tekjuskattsskuldbinding 31. desember	<u>(3.218)</u>	<u>0</u>
	<u>90.954</u>	<u>242.323</u>

Tekjuskattseign (-skuldbinding) greinist þannig í árslok:

2009	Eignir	Skuldir	Nettó
Rekstrarfjármunir	6.019	(129.806)	(123.787)
Frestaður skattalegur gengismunur	13.548	0	13.548
Óefnislegar eignir	0	(21.407)	(21.407)
Viðskiptakröfur og aðrar kröfur	51.032	(3.885)	47.147
Yfirfæranlegt tap	<u>175.453</u>	<u>0</u>	<u>175.453</u>
Tekjuskattseign (-skuldbinding)	246.052	(155.098)	90.954
Jöfnun	<u>(151.880)</u>	<u>151.880</u>	<u>0</u>
Tekjuskattseign (-skuldbinding)	<u>94.172</u>	<u>(3.218)</u>	<u>90.954</u>
2008			
Rekstrarfjármunir	1.462	(35.264)	(33.802)
Óefnislegar eignir	0	(19.487)	(19.487)
Eignarhlutir í öðrum félögum	0	(6.237)	(6.237)
Birgðir	6.583	0	6.583
Viðskiptakröfur og aðrar kröfur	14.466	(6.408)	8.058
Yfirfæranlegt tap	<u>287.208</u>	<u>0</u>	<u>287.208</u>
Tekjuskattseign (-skuldbinding) 31. desember	309.719	(67.396)	242.323
Jöfnun	<u>(67.396)</u>	<u>67.396</u>	<u>0</u>
Nettó tekjuskattseign (-skuldbinding)	<u>242.323</u>	<u>0</u>	<u>242.323</u>

Skattseign að fjárhæð 195 millj. kr. vegna yfirfæranlegs skattalegs taps dótturfélaga er ekki færð til eignar vegna óvissu um nýtingu hennar.

21. Kaupréttir

Félagið hefur gert kaupréttarsamninga við nokkra stjórnendur. Samningarnir heimila þeim að kaupa hluti í félaginu á árunum 2007 til 2010 að nafnverði 7 millj. kr. á genginu 14. Kostnaður vegna samninganna, sem reiknaður er samkvæmt aðferð Black-Scholes, verður færður á samningstímabilinu meðal launa og launatengdra gjalda og til mótvægis á sérstakan lið meðal eigin fjár.

Fjöldi hluta og vegið meðalkaupréttargengi er sem hér segir:

	Vegið meðal- kaupréttar- gengis 2009	Fjöldi hluta 2009	Vegið meðal- kaupréttar- gengis 2008	Fjöldi hluta 2008
Kaupréttir 1. janúar	14,00	2.100	14,00	4.200
Nýttir kaupréttir á árinu		0	14,00	(2.100)
Kaupréttir 31. desember	14,00	<u>2.100</u>	14,00	<u>2.100</u>

Lykilstjórnendur

Gangvirði kaupréttar á samningsdegi	<u>26.720</u>
Verð hluta	14,00
Kaupréttargengi	14,00
Vænt flökt (vegið meðalflökt)	26,83%
Líftími kaupréttar (væntur veginn meðallíftími)	2,9
Væntur arður	1,07%
Áhættulausir vextir (miðað við ríkisskuldabréf)	11,42%

Bakfærður áður gjaldfærður kostnaður vegna kaupréttarsamninga á árinu nam 4 millj. kr. (2008: gjaldfærður kostnaður 13 millj. kr.).

22. Viðskiptaskuldir og aðrar skammtímaskuldir

Viðskiptaskuldir og aðrar skammtímaskuldir greinast þannig:	2009	2008
Viðskiptaskuldir	1.309.095	1.491.851
Aðrar skammtímaskuldir	<u>1.481.524</u>	<u>1.646.135</u>
Viðskiptaskuldir og aðrar skammtímaskuldir samtals	<u>2.790.619</u>	<u>3.137.986</u>

23. Fjármálagerningar

Lánsáhætta

Mögulegt tap vegna lánsáhættu

Mesta mögulega tap samstæðunnar vegna fjáreigna er bókfært verð þeirra, sem var eftirfarandi í árslok:

	Skýring	Bókfært verð	
		2009	2008
Fjárfestingar til gjalddaga		18.361	38.028
Lán og kröfur	15	2.405.527	3.198.669
Handbært fé	16	385.195	467.690
		<u>2.809.083</u>	<u>3.704.387</u>

Mesta mögulega tap samstæðunnar á viðskiptakröfur skiptist með eftirfarandi hætti eftir landsvæðum:

Ísland	1.534.572	2.037.425
Önnur landsvæði	659.072	788.029
	<u>2.193.644</u>	<u>2.825.454</u>

Í árslok námu viðskiptakröfur á fimm stærstu viðskiptamenn samstæðunnar 282 millj. kr. (2008: 314 millj. kr.).

Virðisrýrnun viðskiptakrafna

Aldur viðskiptakrafna var eftirfarandi í árslok:

	Nafnverð kröfu		Niðurfærsla	
	2009	2008	2009	2008
Ógjaldfallið	1.794.271	2.455.606	0	0
Gjaldfallið innan 30 daga	155.917	273.422	7.929	15.492
Gjaldfallið fyrir 31-120 dögum	185.226	137.674	23.779	33.712
Gjaldfallið fyrir meira en 120 dögum	224.626	69.994	134.688	62.038
	<u>2.360.040</u>	<u>2.936.696</u>	<u>166.396</u>	<u>111.242</u>

Breytingar á niðurfærslu viðskiptakrafna á árinu greinast þannig:

Staða 1. janúar	111.242	29.029
Gjaldfært á árinu	55.154	82.213
Staða 31. desember	<u>166.396</u>	<u>111.242</u>

Lausafjánhætta

Samningsbundnar afborganir af fjárskuldum, að meðtöldum áætluðum vaxtagreiðslum, greinast þannig:

2009

	Bókfært verð	Umsamið sjóðstreymi	Innan 1 árs	1-2 ár	2-5 ár	Meira en 5 ár
Fjárskuldir sem ekki eru afleiður:						
Vaxtaberandi skuldir	3.942.130	4.394.098	2.575.066	501.364	595.923	721.745
Yfirdráttarlán	1.594.974	1.594.974	1.594.974			
Viðskiptaskuldir og aðrar skammtímaskuldir	<u>2.790.619</u>	<u>2.790.619</u>	<u>2.790.619</u>			
	<u>8.327.723</u>	<u>8.779.691</u>	<u>6.960.659</u>	<u>501.364</u>	<u>595.923</u>	<u>721.745</u>

2008

Fjárskuldir sem ekki eru afleiður:

Vaxtaberandi skuldir	3.529.961	3.760.412	855.692	1.850.397	372.013	682.310
Fjármögnunarleigusamningar	27.114	27.114	27.114			
Yfirdráttarlán	1.454.758	1.454.758	1.454.758			
Viðskiptaskuldir og aðrar skammtímaskuldir	<u>3.154.208</u>	<u>3.154.208</u>	<u>3.154.208</u>			
	<u>8.166.041</u>	<u>8.396.492</u>	<u>5.491.772</u>	<u>1.850.397</u>	<u>372.013</u>	<u>682.310</u>

Gjaldmiðlagengisáhætta

Áhætta samstæðunnar vegna erlendra gjaldmiðla var sem hér segir í nafnverðsfjárhæðum:

2009	EUR	DKK	SEK	USD	JPY	GBP
Viðskiptakröfur	128.396	76.478	9.901	23.389	0	743
Vaxtaberandi skuldir	(1.004.070)	(556.395)	(378.767)	(184.159)	(100.656)	(82.759)
Viðskiptaskuldir	<u>(308.263)</u>	<u>(185.994)</u>	<u>(851)</u>	<u>(45.928)</u>	<u>0</u>	<u>(4.555)</u>
Áhætta í efnahagsreikningi	<u>(1.183.937)</u>	<u>(665.911)</u>	<u>(369.717)</u>	<u>(206.698)</u>	<u>(100.656)</u>	<u>(86.571)</u>

2008

Viðskiptakröfur	78.644	160.796	0	8.788	0	0
Vaxtaberandi skuldir	(947.050)	(471.999)	(329.005)	(191.445)	(109.751)	(21.000)
Viðskiptaskuldir	<u>(214.054)</u>	<u>(161.777)</u>	<u>0</u>	<u>(25.065)</u>	<u>0</u>	<u>0</u>
Áhætta í efnahagsreikningi	<u>(1.082.460)</u>	<u>(472.980)</u>	<u>(329.005)</u>	<u>(207.722)</u>	<u>(109.751)</u>	<u>(21.000)</u>

Gengi helstu gjaldmiðla á árinu var sem hér segir:

	Meðalgengi		Árslokagengi	
	2009	2008	2009	2008
EUR	173,150	127,099	180,380	169,970
DKK	23,162	17,172	24,252	22,836
SEK	16,352	13,234	17,566	15,603
USD	123,888	88,284	125,200	121,160
JPY	1,328	0,866	1,356	1,344
GBP	193,284	160,378	202,940	177,240

Næmnigreining

10% styrking íslenskrar krónu gagnvart eftirtöldum gjaldmiðlum 31. desember mundi hafa hækkað afkomu samstæðunnar fyrir tekjuskatt um eftirfarandi fjárhæðir. Greiningin byggir á að allar aðrar breytur, sérstaklega vextir, haldist óbreyttar. Greiningin var unnin með sama hætti og árið 2008.

	2009	2008
EUR	118.394	108.246
DKK	66.591	47.298
SEK	36.972	32.901
USD	20.670	20.772
JPY	10.066	10.975
GBP	8.657	2.100

10% veiking íslenskrar krónu gagnvart framangreindum gjaldmiðlum hefði haft sömu áhrif en í gagnstæða átt, að því gefnu að allar aðrar breytur hefðu haldist óbreyttar.

Vaxtaáhætta

Vaxtaberandi fjármálagerningar samstæðunnar í árslok greinast þannig:

	Bókfært verð	
	2009	2008
Fjárskuldir með breytilega vexti	<u>5.537.104</u>	<u>5.011.833</u>

Breyting á vöxtum á uppgjörsteggi um 100 punkta hefði hækkað (lækkað) afkomu um 55 millj. kr. (2008: 50 millj. kr.) fyrir tekjuskatt. Þessi greining byggir á því að allar aðrar breytur, sérstaklega gengi erlendra gjaldmiðla, haldist óbreyttar. Greiningin er unnin með sama hætti og árið 2008. Samstæðan er hvorki með fjáreignir né fjárskuldir á föstum vöxtum.

Gangvirði

Samanburður á gangvirði og bókfærðu verði

Gangvirði og bókfært verð fjáreigna og fjárskulda í efnahagsreikningi greinast þannig:

	2009		2008	
	Bókfært verð	Gangvirði	Bókfært verð	Gangvirði
Fjárfestingar til gjalddaga	18.361	18.361	38.028	38.028
Lán og kröfur	2.405.527	2.405.527	3.198.669	3.198.669
Handbært fé	385.195	385.195	467.690	467.690
Vaxtaberandi skuldir	(3.942.130)	(3.871.618)	(3.529.961)	(3.484.653)
Fjármögnunarleigusamningar	0	0	(27.114)	(26.562)
Yfirdráttarlán	(1.594.974)	(1.594.974)	(1.454.758)	(1.454.758)
Viðskiptaskuldir og aðrar skammtímaskuldir	<u>(2.790.619)</u>	<u>(2.790.619)</u>	<u>(3.154.208)</u>	<u>(3.154.208)</u>
	<u>(5.518.640)</u>	<u>(5.448.128)</u>	<u>(4.461.654)</u>	<u>(4.415.794)</u>

Engar eignir og skuldir eru bókfærðar á gangvirði í árslok 2009.

Fjallað er um forsendur við ákvörðun gangvirðis í skýringu 4.

Vextir við mat á gangvirði

Þar sem við á við núvirðingu vænts sjóðstreymis eru notaðir þriggja mánaða vextir á millibankamarkaði á uppgjörsteggi, að viðbættu 4% (2008: 2,9%) vaxtaálagi.

24. Rekstrarleiga*Leiga sem leigutaki*

Rekstrarleigugreiðslur greinast þannig:	2009	2008
Innan árs	367.603	354.593
Eftir 1-5 ár	884.654	1.087.065
Eftir 5 ár	<u>2.682.540</u>	<u>1.867.080</u>
Samtals	<u>3.934.797</u>	<u>3.308.738</u>

Félagið hefur gert rekstrarleigusamninga um fasteignir og áhöld og tæki. Skuldbindingar vegna þessara samninga, sem ekki eru færðar í efnahagsreikning, nema allt að 3.935 millj. kr. á átján árum.

Gjaldfærðar leigugreiðslur á árinu 2009 nema 344 millj. kr.

Leiga sem leigusali

Rekstrarleigugreiðslur greinast þannig:		
Innan árs	73.069	42.636
Eftir 1-5 ár	<u>156.187</u>	<u>81.719</u>
Samtals	<u>229.256</u>	<u>124.355</u>

Tekjufærðar leigugreiðslur á árinu 2009 nema 84 millj. kr.

25. Tengdir aðilar

Laun og hlunnindi til stjórnenda félagsins vegna starfa fyrir félag í samstæðunni, kaupréttar- og söluréttarsamningar þeirra og eignarhlutir í félaginu greinast þannig:

	Laun og bónusar	Eignarhlutur
Benedikt Jóhannesson, stjórnarformaður	2.550	18.566
Árni Vilhjálmsson, varaformaður	850	400
Guðmundur Jóh. Jónsson, stjórnarmaður	850	534
Jafet S. Ólafsson, varamaður	0	5.760
Örn D. Jónsson, fyrrverandi varamaður	693	213
Þórður Sverrisson, forstjóri	25.083	9.159

Aðrir stjórnendur, framkvæmdastjórar helstu sviða og dótturfélaga, samtals 8 stjórnendur fengu greiddar 124 millj. kr. í laun og aðrar launatengdar greiðslur. Kaupréttur þeirra nema 1.200 þús. hlutum. Eignarhlutur þessara stjórnenda nam 221 þús. hlutum í árslok.

Með eignarhlutum að ofan eru taldir eignarhlutir maka og ófjarráða barna ásamt eignarhlutum í eigu félaga sem stjórnendurnir ráða.

Önnur viðskipti við tengda aðila eru mjög óverulegur þáttur í starfsemi samstæðunnar. Verðlagning í slíkum viðskiptum er sambærileg og í öðrum viðskiptum hennar.

Ársfjórðungayfirlit (óendurskoðað)

26. Dótturfélög

Dótturfélög Nýherja hf. voru 18 í árslok og eru eftirtalin:

	Land	Eignarhluti	
		2009	2008
Applicon Holding ehf.	Ísland	98%	98%
Applicon ehf.	Ísland	100%	100%
Applicon A/S	Danmörk	100%	100%
Applicon Solutions A/S	Danmörk	100%	100%
Applicon	Svíþjóð	100%	100%
Applicon Solutions Ltd.	Bretland	100%	100%
Dansupport A/S	Danmörk	100%	100%
eMR ehf.	Ísland	100%	100%
Klak ehf.	Ísland	79%	79%
Nýherji A/S	Danmörk	100%	100%
ParX ehf.	Ísland	100%	100%
Sense ehf.	Ísland	100%	100%
Simdex ehf.	Ísland	100%	100%
Skyggfir ehf.	Ísland	100%	100%
TMS ehf.	Ísland	100%	100%
TM Software Origo ehf.	Ísland	100%	100%
Viðja ehf.	Ísland	100%	100%
Vigor ehf.	Ísland	100%	100%

27. Kennitölur

Helstu kennitölur samstæðunnar:

Rekstur:	2009	2008
Veltuhraði vörubirgða í lok tímabils – vörunotkun/sölubirgðir í lok tímabils	7,7	6,7
Söludagar í viðskiptakröfum – viðskiptakröfur í lok tímabils/seldar vörur og þjónusta	53	57
Laun og launatengd gjöld/seldar vörur og þjónusta.....	42,4%	39,9%
Annar rekstrarkostnaður/seldar vörur og þjónusta.....	13,8%	12,4%
Tap eftir skatta/seldar vörur og þjónusta	(9,5%)	(8,1%)
Efnahagur:	31/12/2009	31/12/2008
Veltufjárlutfall – veltufjármunir/skammtímaskuldir	0,50	0,78
Eiginfjárlutfall – eigið fé/heildarfjármagn	13,2%	19,4%
Markaðsvirði virks hlutafjár	2.749.560	5.514.120
Breyting á gengi hlutafjár frá ársbyrjun	(50,0%)	(13,8%)
Gengi hlutafjár	10,00	20,00

Fimm ára yfirlit

Samstæða

	2009	2008	2007	2006	2005
Seldar vörur og þjónusta	14.332.361	14.912.611	11.301.427	8.646.123	6.292.985
Vörunotkun og kostnaður við selda þjónustu	(6.355.377)	(6.820.197)	(6.317.906)	(4.859.093)	(3.924.891)
Vergur hagnaður	7.976.984	8.092.414	4.983.521	3.787.030	2.368.094
Aðrar tekjur	14.182	23.256	53.761	38.703	23.230
Laun og launatengd gjöld	(6.080.445)	(5.952.442)	(3.294.902)	(2.407.707)	(1.635.046)
Annar rekstrarkostnaður	(1.972.928)	(1.854.161)	(1.036.391)	(735.553)	(523.532)
Afskriftir	(272.513)	(250.337)	(105.801)	(98.831)	(96.844)
Virðisýrnnun viðskiptavildar	(322.281)	0	0	0	0
(Rekstrartap) -hagnaður	(657.001)	58.730	600.188	583.642	135.902
Fjármunatekjur og fjármagnsgjöld	(667.302)	(1.480.169)	(91.783)	(178.532)	(41.800)
(Tap) hagnaður fyrir tekjuskatt	(1.324.303)	(1.421.439)	508.405	405.110	94.102
Tekjuskattur	(36.949)	220.427	(88.475)	(99.484)	(17.621)
(Tap) hagnaður ársins	(1.361.252)	(1.201.012)	419.930	305.626	76.481
Rekstrarliðir færðir beint á eigið fé:					
Þýðingarmunur erlendra dótturfélaga	8.100	429.527	(3.989)	34.606	(10.939)
Endurmat fasteigna	813.726	0	0	0	0
Tekjuskattur af endurmati fasteigna	(146.471)	0	0	0	0
Rekstrarliðir færðir beint á eigið fé	675.355	429.527	(3.989)	34.606	(10.939)
(Heildartap) -hagnaður ársins	(685.897)	(771.485)	415.941	340.232	65.542
EBITDA	(62.207)	309.067	705.989	682.473	232.746
Efnahagur	31.12.2009	31.12.2008	31.12.2007	31.12.2006	31.12.2005
Eignir:					
Fastafjármunir	6.173.554	5.816.974	2.363.717	2.052.045	1.807.267
Veltufjármunir	3.421.368	4.313.033	3.297.573	2.496.215	2.160.857
Eignir samtals	9.594.922	10.130.007	5.661.290	4.548.260	3.968.124
Eigið fé og skuldir:					
Eigið fé	1.263.981	1.963.966	1.763.961	1.397.039	1.397.228
Tekjuskattskuldbinding	3.218	0	70.104	61.923	53.197
Langtímaskuldir	1.523.003	2.669.106	1.110.529	1.278.952	780.075
Skammtímaskuldir	6.804.720	5.496.935	2.716.696	1.810.346	1.737.624
Eigið fé og skuldir samtals	9.594.922	10.130.007	5.661.290	4.548.260	3.968.124
Sjóðstreymi:					
Handbært fé (til) frá rekstri	(58.747)	79.380	156.370	185.882	240.008
Helstu kennitölur:					
Veltufjárhlutfall	0,50	0,78	1,21	1,38	1,24
Eiginfjárhlutfall	13,2%	19,4%	31,2%	30,7%	35,2%

Ársfjórðungayfirlit (óendurskoðað)

Rekstur samstæðunnar greinist þannig á ársfjórðunga:

	1. árs- fjórðungur	2. árs- fjórðungur	3. árs- fjórðungur	4. árs- fjórðungur	Samtals
Árið 2009					
Seldar vörur og þjónusta	3.558.212	3.479.234	3.301.404	3.993.511	14.332.361
Vörunotkun og kostnaður við selda þjónustu ..	(1.516.692)	(1.457.235)	(1.369.377)	(2.012.073)	(6.355.377)
Vergur hagnaður	2.041.520	2.021.999	1.932.027	1.981.438	7.976.984
Aðrar tekjur	1.712	6.216	3.241	3.013	14.182
Laun og launatengd gjöld	(1.562.913)	(1.601.522)	(1.356.518)	(1.559.492)	(6.080.445)
Annar rekstrarkostnaður	(488.146)	(535.596)	(471.376)	(477.810)	(1.972.928)
Afskriftir	(42.868)	(53.371)	(55.294)	(120.980)	(272.513)
Virðisrýrnun viðskiptavildar	0	(179.827)	0	(142.454)	(322.281)
(Rekstartap) -hagnaður	(50.695)	(342.101)	52.080	(316.285)	(657.001)
Fjármunatekjur	30.592	(11.390)	5.004	32.365	56.571
Fjármagnsgjöld	(106.411)	(245.349)	(176.365)	(195.748)	(723.873)
Hrein fjármagnsgjöld	(75.819)	(256.739)	(171.361)	(163.383)	(667.302)
Tap fyrir tekjuskatt	(126.514)	(598.840)	(119.281)	(479.668)	(1.324.303)
Tekjuskattur	16.416	(84.431)	(1.700)	32.766	(36.949)
Tap tímabilsins	(110.098)	(683.271)	(120.981)	(446.902)	(1.361.252)
Rekstrarliðir færðir beint á eigið fé:					
Þýðingarmunur erlendra dótturfélaga	(48.788)	79.467	14.068	(36.647)	8.100
Endurmat fasteigna	0	813.726	0	0	813.726
Tekjuskattur af endurmati fasteigna	0	(122.059)	0	(24.412)	(146.471)
Rekstrarliðir færðir beint á eigið fé alls	(48.788)	771.134	14.068	(61.059)	675.355
(Heildartap) hagnaður tímabilsins	(158.886)	87.863	(106.913)	(507.961)	(685.897)
EBITDA.....	(7.827)	(108.903)	107.374	(52.851)	(62.207)
Árið 2008					
Seldar vörur og þjónusta	3.426.504	3.828.400	3.663.945	3.993.762	14.912.611
Vörunotkun og kostnaður við selda þjónustu ..	(1.570.268)	(1.657.180)	(1.813.029)	(1.779.720)	(6.820.197)
Vergur hagnaður	1.856.236	2.171.220	1.850.916	2.214.042	8.092.414
Aðrar tekjur.....	0	9.738	5.236	8.282	23.256
Laun og launatengd gjöld	(1.368.632)	(1.550.423)	(1.425.538)	(1.607.849)	(5.952.442)
Annar rekstrarkostnaður	(342.313)	(507.455)	(305.658)	(698.735)	(1.854.161)
Afskriftir	(45.240)	(59.491)	(55.304)	(90.302)	(250.337)
Rekstrarhagnaður (-tap)	100.051	63.589	69.652	(174.562)	58.730
Fjármunatekjur	11.849	9.800	13.625	27.640	62.914
Fjármagnsgjöld	(525.698)	(164.831)	(403.039)	(449.515)	(1.543.083)
Hrein fjármagnsgjöld	(513.849)	(155.031)	(389.414)	(421.875)	(1.480.169)
Tap fyrir tekjuskatt	(413.798)	(91.442)	(319.762)	(596.437)	(1.421.439)
Tekjuskattur	72.401	519	57.930	89.577	220.427
Tap tímabilsins	(341.397)	(90.923)	(261.832)	(506.860)	(1.201.012)
Rekstrarliðir færðir beint á eigið fé:					
Þýðingarmunur erlendra dótturfélaga.....	132.549	2.011	61.004	233.963	429.527
Heildartap tímabilsins	(208.848)	(88.912)	(200.828)	(272.897)	(771.485)
EBITDA	145.291	123.080	124.956	(84.260)	309.067



Nýherji hf. • Borgartúni 37, 105 Reykjavík
Sími 569 7700 • www.nyherji.is