

Rejlerkoncernen AB (publ)

Bokslutskommuniké 2009

25 februari 2010

En stabilare marknad möjliggör förnyad tillväxt

Januari - december

- Omsättningen blev 777 mkr (798)
- Rörelseresultatet blev 41 mkr (96)
- Rörelsemarginalen uppgick till 5,2 procent (12,0)
- Resultat efter skatt blev 28 mkr (70)
- Resultat per aktie blev 2,61 kr (6,45)

Fjärde kvartalet

- Omsättningen blev 210 mkr (225)
- Rörelseresultatet blev 9 mkr (21)
- Rörelsemarginalen uppgick till 4,3 procent (9,2)
- Resultat efter skatt blev 5,7 mkr (15,5)
- Resultat per aktie blev 0,53 kr (1,43)

Förslag till utdelning

- Styrelsen föreslår att 1,50 kr per aktie (2,50) lämnas i utdelning, vilket innebär ett totalt utdelningsbelopp om 16,2 mkr (27,1 mkr)

Kommentar av VD och koncernchef Peter Rejler

Inom flera av våra kundgrupper; Energi, Infrastruktur samt Bygg och fastighet är efterfrågan fortsatt god. Det är sektorer som utgör en betydande del av vår verksamhet och där vi har långa och goda kundrelationer. Utmaningen för oss är att fortsätta växa inom dessa områden både genom att rekrytera medarbetare och genom förvärv.

Vår verksamhet som vänder sig mot industrin har andra utmaningar att hantera. Vi har anpassat vår verksamhet inom detta område till den svagare efterfrågan och breddar vår kundbas.

I slutet av 2009 förvärvade vi ett energitjänstbolag i Finland och genom det fått en stark position på marknaden för energimätning i Sverige, Norge och Finland.

Under fjärde kvartalet erhöll Rejlers flera nya kundförtroenden. Några av dessa nya uppdrag är med företaget Areva GmbH som bygger en ny kärnreaktor i Finland där vi arbetar med planering, kontroll och konsultation. Rejlers har av SL erhållit uppdraget att projektera kraft och kanalisation i projekt Spårväg City, en spårväg som i framtiden ska binda samman Stockholms innerstad. GE Healthcare har gett Rejlers uppdraget som installationsledare i ett statligt hälsovårdsprojekt i Sao Paulo, Brasilien.

Vi lägger nu 2009 bakom oss, drar nytta av de lärdomar och erfarenheter som vi fått och blickar framåt. Hur ser jag på 2010? Min utgångspunkt är att det värsta är bakom oss. Vårt mål om minst 1000 medarbetare år 2010 kommer vi att nå och en omsättning på en miljard kommer vi också att nå inom ett par år.

Tillväxten ska liksom tidigare ske genom förvärv och organisk tillväxt i lika delar. Vår vision är att år 2015 ska Rejlers ha minst 2015 medarbetare och omsätta minst 2015 mkr med en rörelsemarginal om minst 8 procent över tiden.

För ytterligare information kontakta:

Peter Rejler, VD och koncernchef,
Lars Solin, CFO,

tel. 070-602 34 24, e-post: peter.rejler@rejlers.se
tel. 073-386 15 20, e-post: lars.solin@rejlers.se



Omsättning och resultat

	Rörelseintäkter, mkr				Rörelseresultat, mkr				Rörelsemarginal, %			
	2009	2008	2009	2008	2009	2008	2009	2008	2009	2008	2009	2008
	Okt-dec	Okt-dec	Jan-dec	Jan-dec	Okt-dec	Okt-dec	Jan-dec	Jan-dec	Okt-dec	Okt-dec	Jan-dec	Jan-dec
Rejlers Sverige	161,7	163,7	580,8	597,0	8,1	17,4	37,4	76,5	5,0	10,6	6,4	12,8
Rejlers Finland	52,0	60,0	205,9	205,8	4,5	3,8	10,1	22,7	8,7	6,3	4,9	11,1
Koncerngemensamt mm	-4,0	1,6	-9,9	-5,2	-3,5	-0,5	-6,9	-3,1	Neg	Neg	Neg	Neg
Totalt koncernen	209,7	225,3	776,8	797,6	9,1	20,7	40,6	96,1	4,3	9,2	5,2	12,0

Fjärde kvartalet blev omsättningen 209,7 mkr (225,3) och rörelseresultatet 9,1 mkr (20,7). Rörelsemarginalen uppgick till 4,3 procent (9,2). Antalet arbetsdagar under fjärde kvartalet var 63 (62). Debiteringsgraden uppgick till 74 procent jämfört med 78 procent föregående år.

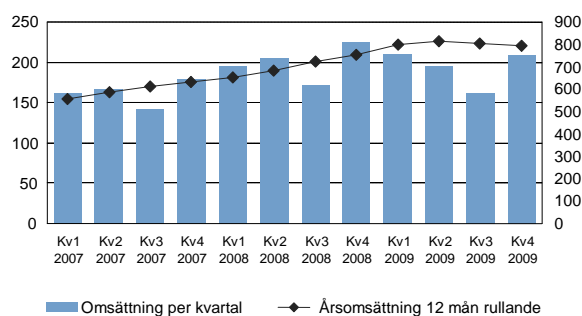
För helåret blev omsättningen 776,8 mkr (797,6) och rörelseresultatet 40,6 mkr (96,1). Rörelsemarginalen uppgick till 5,2 procent (12,0). Antalet arbetsdagar under perioden var 249 (250). Debiteringsgraden uppgick till 74 procent jämfört med 79 procent föregående år.

Resultatet efter finansnetto uppgick till 40,2 mkr (97,2) och resultatet efter skatt blev 28,2 mkr (69,7). Finansiella intäkter uppgick till 0,6 mkr (2,7) och finansiella kostnader uppgick till 1,0 mkr (1,6).

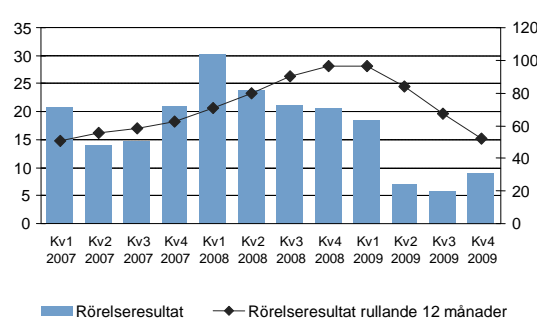
Omsättningen för år 2009 har påverkats positivt av Eurons växelkurs vilket inneburit att omsättningen i den finska verksamheten, mätt i svenska kronor, varit oförändrad mellan 2008 och 2009. Räknat i Euro har omsättningen sjunkit med cirka 10 procent mellan åren. På resultatnivå är dock denna effekt väsentligt mindre. Det lägre resultatet beror främst på minskad efterfrågan inom industrin vilket har påverkat debiteringsgraden negativt. Den uteblivna premierabatten från Alecta har påverkat rörelseresultatet negativt med cirka 8 mkr och förändringen i arbetsdagar har påverkat rörelseresultatet negativt med cirka 3 mkr jämfört med helåret 2008.

Några transaktioner med närstående som väsentligen påverkat koncernens resultat finns inte. Transaktioner med närstående har skett på marknadsmässiga villkor.

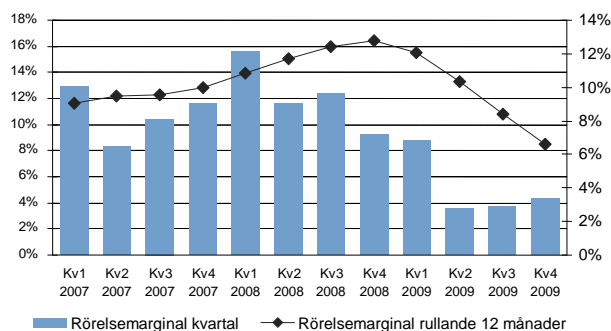
Omsättning per kvartal och rullande 12 månader



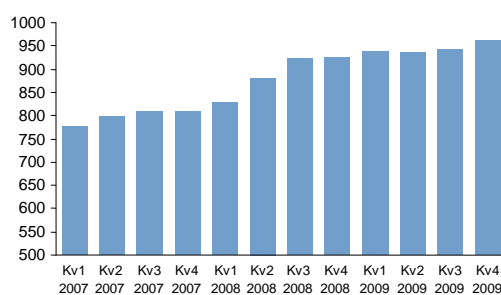
Rörelseresultat per kvartal och rullande 12 månader



Rörelsemarginal per kvartal och rullande 12 månader



Antal årsanställda vid kvartalets utgång



Resultat per aktie

För fjärde kvartalet uppgick resultatet per aktie till 0,53 kr (1,43).

För helåret uppgick resultatet per aktie till 2,61 kr (6,45). Eget kapital per aktie uppgick till 21,31 kr vid periodens utgång jämfört med 21,50 kr per den 31/12 2008.

Investeringar

Investeringar i inventarier uppgick till 5,2 mkr (7,7) och investeringar i immateriella tillgångar och rörelse uppgick till 7,6 mkr (26,1). Avskrivningar och nedskrivningar uppgick till -17,0 mkr (-14,9).

Kassaflöde och finansiell ställning

Kassaflödet från den löpande verksamheten uppgick till 31,5 mkr (92,0). Koncernens likvida medel uppgick vid periodens slut till 62,8 mkr jämfört med 77,1 mkr 31/12 2008, exklusive outnyttjad checkkredit. Räntebärande skulder minskade med 5,6 mkr och var vid periodens utgång 17,9 mkr jämfört med 23,5 mkr den 31/12 2008. Soliditeten vid periodens slut uppgick till 59,5 procent jämfört med 57,0 per den 31/12 2008. Under perioden har utdelning lämnats till moderbolagets aktieägare med totalt 27,1 mkr (27,0).

Medarbetare

Antal årsanställda vid periodens utgång uppgick till 961 (varav 55 permitterade i Finland) jämfört med 925 per den 31/12 2008 vilket är en ökning med 4 procent. Medeltal årsanställda uppgick till 939 (varav 35 permitterade i Finland) jämfört med 893 motsvarande period föregående år vilket är en ökning med 5 procent.

Moderbolaget

Nettoomsättningen i moderbolaget uppgick för helåret till 6,3 mkr (6,6) och resultatet före skatt uppgick till 12,8 mkr (9,4).

Väsentliga händelser under året och efter årets utgång

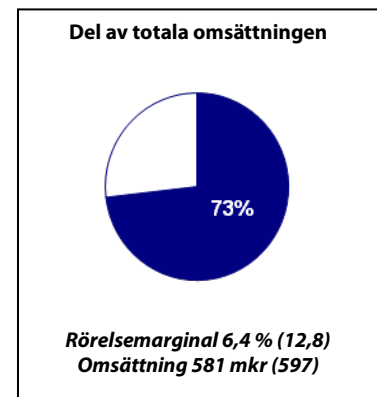
Rejlers förvärvade ista Suomi Oy, som är verksam inom mätvärdesinsamling avseende el, värme och vatten i Finland. Bolaget startade 1995 och bland kunderna finns eldistributörer, industrier och fastighetsbolag. Bolaget har 14 medarbetare och kontor i Vantaa, Helsingfors. Förvärvet kompletterar den verksamhet som finns inom Rejlers Energitjänster i Sverige och Norge och möjliggör en samordning av mättjänster inom framförallt IT-området. Rejlers Energitjänster erbjuder ett brett utbud av tjänster inom området mätning, mätvärdesinsamling, timavräkning, schablonavräkning och leverantörsbyten som alla är Kompletta.

I Rejlers Ingenjörer AB, som bedriver konsultverksamhet i Sverige, har Jonas Nilsson utsetts till VD efter Peter Rejler. Jonas Nilsson var tidigare vVD i bolaget. Till ny vVD har Conny Udd utsetts, platschef för Rejlers Ingenjörers kontor i Karlstad. Båda tillträdde sina nya befattningar den 1 november 2009. Peter Rejler fortsätter som koncernchef och VD för moderbolaget Rejlerkoncernen.

Rejlers AS har tecknat ett avtal som gäller till och med 2011 med Nokia Siemens Networks (NSN) gällande front-office tjänster för det nya blåljusnätet i Norge, Nødnett. Uppdraget innebär att Rejlers bemannar NSNs nätövervakningscentral i Oslo. I uppdraget ingår övervakning av nätet och olika helpdesk-tjänster. Kontraktet gäller i två och ett halvt år med start den 1 juli 2009.

Rejlers Sverige

Verksamheten i Sverige bedrivs i koncernbolagen Rejlers Ingenjörer AB, Rejlers Energitjänster AB, ComIT Rejlers AB, Rejlers International AB, Rejlers OÜ och Rejlers AS. Rejlers Sverige erbjuder konsulttjänster inom elteknik, energi, mekanik, automation, elektronik, IT och telekom till i huvudsak fyra kundgrupper: Infrastruktur, Industri, Energi samt Bygg och fastighet. Rejlers erbjuder även energimåttjänster till nätbolag, elhandelsbolag och fastighetsbolag. I Sverige har Rejlers 28 kontor och antalet medarbetare var 642 (621) vid årets slut.



Marknad

Inom kundgrupperna Energi, Infrastruktur samt Bygg och fastighet har efterfrågan på konsulttjänster varit fortsatt god under året. Det hårda marknadsläget har framförallt drabbat verksamheten inom industri. Företagets nyetablerade verksamhet i Norge har vuxit inom telekom- och energiområdet. Rejlers har en god balans mellan sina fyra kundgrupper i Rejlers Sverige. Idag svarar infrastruktur- och energiprojekt för cirka 60 procent av omsättningen.

En lägre ordergång från stora kunder inom stål- och verkstadsindustrin har påverkat verksamheten 2009. För att hantera den svaga efterfrågan har ett 25-tal medarbetare berörts genom arbetstidsförkortning, uppsägning eller omplacering till andra områden med högre beläggning. Ett flertal kunder inom industrisektorn indikerar att konjunkturen nu har bottnat och en stabilare men fortsatt svag konsultmarknad kan skönjas inom delar av industrin.

Rejlers har en fortsatt god ordergång från energisektorn där kunderna fortsätter att investera. Investeringarna inom energiproduktion ökar efterfrågan på Rejlers tjänster inom bland annat kärnkraft. Alla kärnkraftverk i Sverige uppgraderas för att motsvara moderna säkerhetskrav och för att kunna leverera mer energi. Rejlers konsulter utför uppdrag i de stora uppgraderingsprojekten i Forsmark och Oskarshamn. Ordergången för kärnkraftuppdrag har ökat vilket resulterade i etableringen av ett nytt kontor i Oskarshamn under året. Planeringen av vindkraftparker kommer att öka i takt med att konjunkturen vänder uppåt. Bolaget har anlitats för ett antal nya vindkraftuppdrag under året.

Inom dotterbolaget Rejlers Energitjänster är efterfrågan god på kompletta mättekniska lösningar som effektiviserar energiutnyttjandet. Bolaget har tecknat flera stora avtal under året och expanderat i Norge och Finland. Ett exempel är Vattenfall AB Försäljning Norden som valde Rejlers Energitjänster som partner vid sin satsning på elförsäljning i Norge. Avtalet innebär att Rejlers blir Vattenfalls ombud när det gäller meddelandehantering och insamling av mätvärden samt rapportering.

Efterfrågan på infrastrukturuppdrag är fortsatt hög då den svenska regeringen har lanserat flera stora stimulanspaket med satsningar inom infrastruktur. Marknadsläget ser ljus ut ett bra tag framöver och infrastrukturprojekten sträcker sig över långa perioder, ibland över tio år. Rejlers har betydande uppdrag i de stora infrastrukturprojekt som syftar till att bygga ut väg- och järnvägsnätet, exempelvis Citybanan, Citytunneln och Tvärbanan. Uppdragen omfattar allt från byggledning och projekteringsledning till automatisering och övervakning av el, signal- och telesystem samt projektering av kontaktledningssystem och kanalisation.

Efterfrågan på Rejlers kompetens inom telekom drivs bland annat av utbyggnaden av fast och mobilt bredband. Mobiloperatörerna har börjat planera för utbyggnaden av 4G (LTE) vilket är positivt för den framtida efterfrågan inom telekom. Nokia Siemens Networks har tecknat ett samarbetsavtal med Rejlers under för övervakning av Nødnett, Norges nödkommunikationsnät för polisens, ambulansens och brandkårens kommunikation.

Rejlers har haft en fortsatt god ordergång för uppdrag i storstadsregionerna när det gäller offentliga byggnader, dit Rejlers verksamhet inom kundgruppen Bygg och fastighet är koncentrerad. Höga energipriser bidrar också till en fortsatt stark efterfrågan på effektiva energilösningar i byggnader och fastigheter. Rejlers ser positivt på utvecklingen inom kundgruppen och satsar på tillväxt.

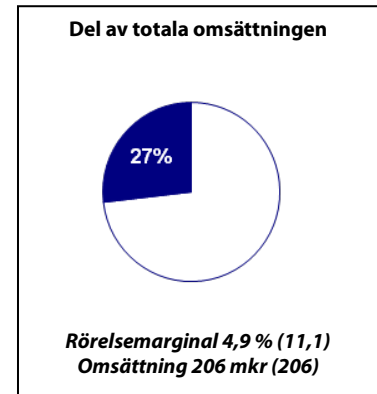
Rejlers AS i Norge arbetar aktivt med att växa inom telekom och energi där marknadsutvecklingen är positiv. Flera stora avtal har tecknats i Norge inom telekom- och energiområdet under året med Fortum, Statoil och Nokia Siemens.

Exempel på uppdrag fjärde kvartalet.

- Spårväg City kallas den spårväg som i framtiden ska binda samman östra och västra innerstaden i Stockholm. Under 2010 förlängs Djurgårdslinjen från Waldemarsudde till Sergels torg. Rejlers har fått i uppdrag av SL att projektera kraft och kanalisation i projektets första etapp.
- För Kriminalvården utför Rejlers uppdrag inom projektledning och besiktning av säkerhetssystem i samband med utbyggnad av anläggningarna på Hall, Kumla, Saltvik, samt säkerhetshäkte på Huddinge häkte.
- Stockholm ström är ett stort projekt där elnätet som försörjer Stockholmsområdet moderniseras och förstärks. Miljöpåverkan kommer att minska då luftledningar ersätts med kabel. Rejlers projekterar kraftledningar och stationer i projektet som beräknas pågå de närmaste tio åren.
- Rejlers projekterar kraft, kanalisation, belysning, datanät och säkerhetssystem vid ombyggnaden i den 9000 kvm stora Flatåskolan i Göteborg.
- Under 2009 fick Rejlers ett stort projektledningsuppdrag av GE Healthcare, USA. att vara installationsledare i ett statligt hälsovårdsprojekt i Sao Paulo i Brasilien som GE Healthcare har ansvar för. Syftet med projektet är att göra Brasilien självförsörjande när det gäller bioprocessstillverkning och utveckling av läkemedel från blodplasma.

Rejlers Finland

Verksamheten i Finland bedrivs i koncernbolagen Rejlers Finland Oy, Rejlers Oy, Rejlers Projektit Oy och Rejlers Energiapalvelut Oy. Rejlers har verksamhet på 14 orter i Finland. Rejlers Finland erbjuder konsulttjänster inom elteknik, automation, mekanik, VVS, energi, miljöteknik och arkitektur samt totalleveranser till framförallt stora industrikunder men även till Rejlers övriga kundgrupper Infrastruktur, Bygg och fastighet och Energi. Antalet medarbetare var vid årets slut 310 (300) varav 55 är permitterade.



Marknad

Rejlers satsar på att få en god balans mellan sina fyra kundgrupper även i Finland genom att öka uppdragen inom Energi, Infrastruktur samt Bygg och fastighet. En lägre orderingång för industriuppdragen har påverkat verksamheten under året. Bolaget har anpassat verksamheten genom omplacering av industrikonsulter till energi- och infrastrukturprojekt och genom tillfälliga permitteringar. En viss ljusning kan nu skönjas i form av ökade offertförfrågningar och en ökad orderingång. Inom verkstadsindustrin och varvsindustrin är marknaden fortfarande svag.

Rejlers satsar på att växa inom kundgruppen Energi och ökar sina marknadsföringsinsatser. Denna kundgrupp svarar nu för cirka 25 procent av omsättningen. I slutet av året förvärvades bolaget ista Suomi Oy, som är verksam inom mätvärdesinsamling avseende el, värme och vatten i Finland. Förvärvet kompletterar den verksamhet som finns inom Rejlers Energitjänster i Sverige och Norge. Investeringar i eldistributionsnäten, kärnkraftverk, vindkraftverk och biobränsleproduktion ökar efterfrågan på Rejlers konsulter. Rejlers utför flera kärnkraftuppdrag för kunderna Fortum och Areva. Bolaget utför också uppdrag i vindkraftverk byggda för arktiska väderleksförhållanden där kunden är WinWind Oy.

I Rejlers arbetar erfarna projektspecialister vars kompetenser sätts samman för kompletta projektleveranser. Ett exempel är leveransen av ett nyckelfärdigt projekt där Rejlers konsulter ansvarar för elektrifiering och automatisering av Fortums biobränslevärmecentral i Joensuu, Finland. Under året fick bolaget också uppdraget att projektera och leverera all elteknik och automation till en ny ångpanneanläggning i Tantunmaa i Estland.

I Finland liksom i Sverige satsas nu stora resurser på att utveckla järnvägen som ett miljövänligt sätt att resa och frakta. De befintliga väg- och järnvägsnäten är i behov av investeringar. Rejlers expanderar inom infrastruktur och miljöteknik, områden som förväntas ha en fortsatt positiv utveckling. Orderingången för uppdrag i stora infrastrukturprojekt är god, speciellt för järnvägs- och miljöprojekt. Västmetron i Helsingfors är ett exempel där Rejlers ansvarar för projektering och bygglösning.

Efterfrågan på uppdrag inom Bygg och fastighet är fortsatt god för offentliga byggnader och renovering av bostäder men efterfrågan har minskat för industribyggnader och nya bostäder. Bolaget har utvecklat sin verksamhet inom arkitektur under året och har erhållit uppdrag i stora byggnadsprojekt för gallerior, kontor och offentliga byggnader. Ett exempel är ett nytt säkerhets- och materialteknikcenter i Mikkeli där Rejlers projekterar VVS, automation och gör energitekniska simuleringar. Uppdraget genomförs med en energisnål teknik där målet är att nå de krav på energieffektivitet som träder i kraft år 2015. Rejlers har också tecknat avtal med TeliaSonera om teknisk fastighetsförvaltning som omfattar mer än 100 fastigheter i Finland.

Exempel på uppdrag fjärde kvartalet

- Rejlers har tecknat ett betydelsefullt kontrakt med Ratatek Oy avseende ett järnvägsuppdrag för sträckan mellan Seinäjoki och Vaasa i Österbotten som är 80 km lång. Uppdraget omfattar projektering av kontaktledningar och växelvärmeftransformatorer. Banan ska vara klar för trafikering med ellok i december 2011.
- Savonlinna (Nyslott) stad och Rejlers har tecknat ett kontrakt avseende energibesiktningar av alla viktiga byggnader ägda av staden. Projektet genomförs mellan 2010 och 2011 och berör mer än 50 fastigheter. I projektet undersöks byggnadernas nuvarande energieffektivitet för el, värme och vattenförbrukning.
- I Finland pågår just nu det första bygget av en ny kärnreaktor i Europa på över 20 år. Rejlers har tecknat samarbetsavtal med företaget Areva GmbH som bygger kärnreaktorn. Avtalet innebär planering, kontroll och konsultation i projektet.

Koncernen

Resultaträkning

Koncernen, Mkr	Okt-dec 2009	Okt-dec 2008	Helår 2009	Helår 2008
Intäkter	209,7	225,3	776,8	797,6
Personalkostnader	-138,9	-143,8	-533,8	-503,4
Övriga externa kostnader	-56,2	-56,3	-185,6	-183,7
Avskrivningar	-5,5	-4,6	-17,0	-14,9
Andelar i intressebolag	0,0	0,1	0,2	0,5
Rörelseresultat	9,1	20,7	40,6	96,1
Finansnetto	0,0	0,2	-0,4	1,1
Resultat efter finansnetto	9,1	20,9	40,2	97,2
Skatt	-3,4	-5,4	-12,0	-27,5
Periodens resultat	5,7	15,5	28,2	69,7
Resultat per aktie, kr	0,53	1,43	2,61	6,45
Genomsnittligt antal aktier	10 821 721	10 821 721	10 821 721	10 809 147
Rapport över totalresultat				
Periodens resultat	5,7	15,5	28,2	69,7
Periodens övriga totalresultat: Omräkningsdifferenser utlandsverksamhet, efter skatt	0,8	6,7	-3,2	8,5
Summa övrigt totalresultat	0,8	6,7	-3,2	8,5
Periodens totalresultat	6,5	22,2	25,0	78,2

Kassaflödesanalys

Koncernen, Mkr	Okt-dec 2009	Okt-dec 2008	Helår 2009	Helår 2008
Kassaflöde från löpande verksamhet före förändring av rörelsekapital och betald skatt	14,4	26,4	57,3	111,2
Betald skatt	6,2	1,4	-14,7	-17,5
Förändring av rörelsekapital	-3,5	8,4	-11,1	-1,7
Kassaflöde från löpande verksamhet	17,1	36,2	31,5	92,0
Kassaflöde från investeringsverksamhet	-4,8	-7,6	-13,0	-32,9
Kassaflöde från finansieringsverksamhet	-2,7	3,4	-32,8	-27,8
Årets kassaflöde	9,6	32,0	-14,3	31,3
Likvida medel vid periodens början	53,2	45,1	77,1	45,8
Likvida medel vid periodens slut	62,8	77,1	62,8	77,1
Outnyttjad checkkredit	15,0	15,0	15,0	15,0
Disponibla medel	77,8	92,1	77,8	92,1

Balansräkning

Koncernen, Mkr	31 dec 2009	31 dec 2008
Tillgångar		
Anläggningstillgångar		
Goodwill ¹⁾	85,9	83,5
Övriga immateriella tillgångar ²⁾	19,7	20,5
Materiella tillgångar	31,1	34,7
Finansiella anläggningstillgångar	3,0	3,0
Summa anläggningstillgångar	139,7	141,7
Omsättningstillgångar		
Kortfristiga fordringar	184,9	189,8
Likvida medel	62,8	77,1
Summa omsättningstillgångar	247,7	266,9
Summa tillgångar	387,4	408,6
Eget kapital och skulder		
Eget kapital	230,6	232,7
Långfristiga skulder	33,7	33,8
Kortfristiga skulder	123,1	142,1
Summa skulder och eget kapital	387,4	408,6
Varav räntebärande skulder	17,9	23,5
Ställda säkerheter och ansvarsförbindelser	15,3	13,8

1) Prövning av goodwill har skett i samband med Q3 rapporten. Testen har inte visat på behov av nedskrivning.

2) Av övriga immateriella tillgångar avser 15,4 mkr kundvärden och 4,3 mkr programvaror.

Förändring av eget kapital

Koncernen, Mkr	31 dec 2009	31 dec 2008
Eget kapital vid årets ingång	232,7	179,6
Periodens totalresultat	25,0	78,2
Förändringar hänförliga till transaktioner med ägarna		
Utdelningar	-27,1	-27,0
Nyemission ¹⁾	-	1,9
Summa förändringar hänförliga till transaktioner med ägarna	-27,1	-25,1
Eget kapital vid periodens slut	230,6	232,7

1) Maj 2008 genomfördes en riktad nyemission som avser tilläggslikvid för förväret av Rejlers Finland OY. 37 720 B-aktier emitterades till en teckningskurs på 49,65 kr per aktie.

Nyckeltal

Koncernen	Okt-dec	Okt-dec	Helår	Helår
	2009	2008	2009	2008
Rörelsemarginal %	4,3	9,2	5,2	12,0
Vinstmarginal %	4,3	9,3	5,2	12,2
Avkastning på eget kapital %	2,5	7,5	12,2	33,8
Avkastning på totalt kapital %	2,3	5,9	10,3	27,2
Avkastning på sysselsatt kapital, %	3,7	9,5	16,3	43,5
Kassalikviditet (exkl. outnyttjad checkkredit) %	201	188	201	188
Soliditet %	59,5	57,0	59,5	57,0
Skuldsättningsgrad, ggr	0,1	0,1	0,1	0,1
Räntetäckningsgrad, ggr	0	31	41	62
Investeringar, mkr	4,8	7,6	13,0	33,6
Debiteringsgrad, %	74	78	74	79
Antal arbetsdagar	63	62	249	250
Medeltal årsanställda			895*	893
Omsättning per årsanställd, tkr			868*	893
Rörelseresultat per årsanställd, tkr			45*	108
Nettoskuld, mkr			-	-
Resultat per aktie efter skatt, kr	0,53	1,43	2,61	6,45
Genomsnittligt antal aktier	10 821 721	10 821 721	10 821 721	10 809 147
Eget kapital per aktie vid periodens slut	21,31	21,50	21,31	21,50
Antal aktier vid periodens slut	10 821 721	10 821 721	10 821 721	10 821 721

1) Omräknad med hänsyn till genomförda permitteringar i Finland. Utan permitteringarna skulle medeltal årsanställda uppgå till 939.

Förvärv av dotterföretag och rörelse

I januari 2009 förvärvade Rejlers 100 procent av rörelsen i Objektör AB i Västerås med 3 medarbetare. Köpeskillingen uppgick till 2,0 mkr. Rörelsen omsätter cirka 3 mkr på årsbasis och är verksam inom industriell IT. Förvärvet har påverkat koncernens omsättning med 2,0 mkr och rörelseresultat med -0,1 mkr. Verksamheten har varit ägd under hela perioden. Övervärden vid förvärvet har allokerats till immateriella tillgångar och uppgår till 2,0 mkr. I december 2009 förvärvades ista Suomi OY som är verksam inom mätvärdesinsamling avseende el, värme och vatten i Finland. Rörelsen har 14 medarbetare och omsätter ca 14 mkr på årsbasis. Köpeskillingen uppgick till 16,2 Mkr. Övervärden vid förvärvet har allokerats till immateriella tillgångar och uppgår till 4,3 mkr.

Förvärv Mkr

Koncernen	Jan-dec 2009
Immateriella tillgångar	0,6
Materiella anläggningstillgångar	0,5
Uppskjuten skattefordran / skuld	0,3
Omsättningstillgångar	2,5
Likvida medel	12,5
Kortfristiga skulder	-4,5
Övervärden	
Immateriella tillgångar	6,3
Total köpeskillning	18,2
Påverkan på likvida medel	5,7

Kvartalsöversikt

Koncernen, Mkr	2007	2007	2007	2007	2008	2008	2008	2008	2009	2009	2009	2009
	Kv 1	Kv 2	Kv 3	Kv 4	Kv 1	Kv2	Kv3	Kv4	Kv1	Kv2	Kv3	Kv4
Intäkter, rullande 12 månader												
Sverige	475,8	490,6	503,6	521,4	539,0	562,8	579,7	597,0	600,5	591,8	582,8	580,8
Finland	116,4	127,5	134,0	139,5	154,9	169,0	183,8	205,8	216,7	215,1	213,9	205,9
Koncerngemensamt m	-7,9	-7,0	-7,4	-9,9	-9,7	-9,9	-10,9	-5,2	-4,5	-4,3	-4,3	-9,9
Summa	584,3	611,1	630,2	651,0	684,2	721,9	752,6	797,6	812,7	802,6	792,4	776,8
Rörelseresultat, rullande 12 månader												
Sverige	41,3	44,9	47,2	55,2	63,0	70,8	77,1	76,6	68,6	58,5	46,9	37,4
Finland	17,8	18,2	20,5	18,9	21,0	22,9	23,0	22,7	19,4	12,2	9,4	10,1
Koncerngemensamt m	-3,6	-4,7	-5,0	-3,6	-4,0	-3,8	-3,7	-3,2	-3,8	-3,2	-4,1	-6,9
Summa	55,5	58,4	62,7	70,5	80,0	89,9	96,4	96,1	84,2	67,5	52,2	40,6
Rörelsemarginal, rullande 12 månader												
Sverige	8,7	9,2	9,4	10,6	11,7	12,6	13,3	12,8	11,4	9,9	8,0	6,4
Finland	15,3	14,3	15,3	13,5	13,6	13,6	12,5	11,0	9,0	5,7	4,4	4,9
Koncerngemensamt m	neg	neg	neg	neg	neg	neg	neg	neg	neg	neg	neg	neg
Summa	9,5	9,6	9,9	10,8	11,7	12,5	12,8	12,0	10,4	8,4	6,6	5,2
Antal årsanställda vid periodens slut												
Sverige	546	565	568	564	577	578	619	621	634	630	640	643
Finland	227	230	235	240	252	299	300	300	299	300 ¹⁾	300 ¹⁾	314 ¹⁾
Koncerngemensamt m	4	4	4	4	4	4	4	4	4	4	4	4
Summa	777	799	807	808	833	881	923	925	937	934	944	961

1) Varav 55 medarbetare (Kv4), 62 medarbetare (Kv3) respektive 60 (Kv2) är tillfälligt permitterade.

Moderbolag

Resultaträkning

Moderbolaget, Mkr	Helår 2009	Helår 2008
Intäkter	6,3	6,6
Personalkostnader	-6,9	-8,5
Övriga externa kostnader	-6,9	-4,3
Andelar i intressebolag	0,2	0,5
Rörelseresultat	-7,3	-5,8
Finansnetto ¹⁾	20,2	15,2
Resultat efter finansnetto	12,9	9,4
Bokslutsdispositioner	-5,3	-2,1
Skatt	3,2	2,1
Resultat efter skatt	10,8	9,4

1) Under 2009 har utdelning från dotterbolag erhållits med 20 mkr (15,5).

Balansräkning

Moderbolaget, Mkr	Helår 2009	Helår 2008
Tillgångar		
Anläggningstillgångar		
Finansiella tillgångar	82,2	82,2
Summa anläggningstillgångar	82,2	82,2
Omsättningstillgångar		
Kortfristiga fordringar	54,1	1,1
Likvida medel	34,5	49,5
Summa omsättningstillgångar	88,6	50,6
Summa tillgångar	170,9	132,9
Eget kapital och skulder		
Eget kapital¹⁾	90,1	83,7
Obeskattade reserver	20,7	15,4
Långfristiga skulder	0,0	0,0
Kortfristiga skulder	60,1	33,7
Summa skulder och eget kapital	170,9	132,9

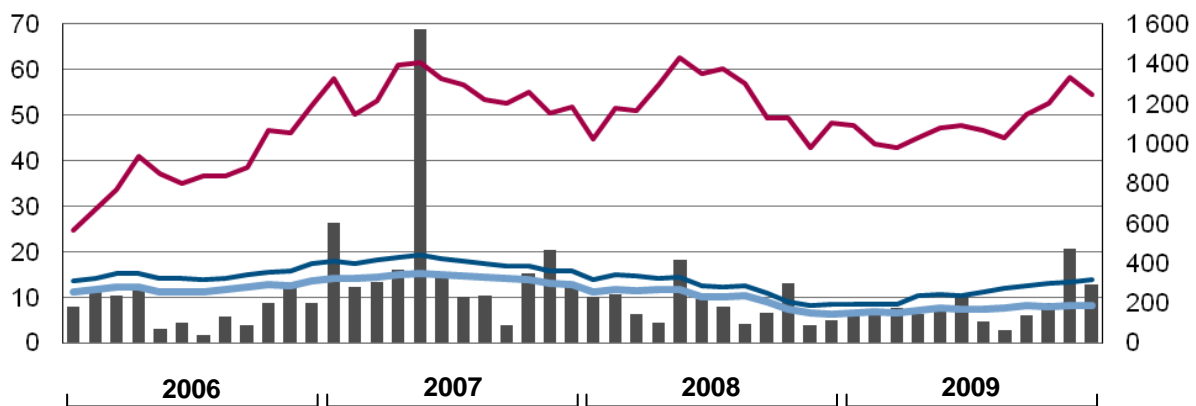
1) Under 2009 har utdelning lämnats med -27,1 mkr (-27,0) och utdelning från dotterbolag har erhållits med 20,0 mkr (15,5).

Rejlers aktie

Sista betalkurs för Rejlers serie B var 54,5 kr per aktie vid årets slut, en ökning med 13,3 procent jämfört med 30/12 2008. Den 24 februari 2010 var sista betalkurs för Rejlers aktie av serie B 51,5 kr per aktie. Rejlers aktie är noterad på Nasdaq OMX, Nordiska listan.

Det totala aktiekapitalet i Rejlerkoncernen uppgår till 21 643 442 kronor och totalt antal röster uppgår till 22 105 471. Vid årets slut uppgår det totala antalet aktier i bolaget till 10 821 721 fördelat på 1 253 750 aktier av serie A (10 röster per aktie) och 9 567 971 aktier av serie B (1 röst per aktie).

Rejlers aktiekursutveckling 2006 - 2009



Volym (tusental)
 Rejlers B-aktie
 OMXS
 Carnegie Small Cap

Rejlers tio största ägare 2009-12-30

Namn	A-aktier	B-aktier	Innehav (%)	Röster (%)
Peter Rejler	961 250	51 700	9,36	43,72
Lars Kylberg genom bolag	262 500	-	2,43	11,87
Swedbank Robur fonder	-	874 586	8,08	3,96
Lisa Rejler	8 750	774 750	7,24	3,90
Martina Rejler	8 750	696 250	6,51	3,55
Lauri Valkonen	-	606 334	5,60	2,74
Jan Rejler	-	593 250	5,48	2,68
JP Morgan Chase Bank	-	408 000	3,77	1,85
Lannebo Micro Cap.	-	370 000	3,42	1,67
Heikki Kilpeläinen	-	339 849	3,14	1,53
Summa 10 största ägarna	1 241 250	4 714 719	55,23	77,47
Summa övriga ägare	12 500	4 853 252	44,97	22,53
Summa 2009-12-30	1 253 750	9 567 971	100,00	100,00

Utdelningsförslag

Rejlers långsiktiga utdelningspolicy är att cirka 50 procent av bolagets resultat efter skatt delas ut. Styrelsen för Rejlerkoncernen AB att föreslår därför årsstämman en utdelning på 1,50 kr per aktie (2,50) för räkenskapsåret 2009 vilket motsvarar 57 procent av resultat per aktie. Utdelningsbeloppet motsvarar 16,2 mkr (27,1).

Årsstämma 2010

Årsstämman kommer att äga rum i IVAs konferenscenter, Grev Turegatan 16, kl 17.00 den 29 april 2010. Valberedning inför årsstämma 2010 har utsetts. Årsredovisning för verksamhetsåret 2009 skickas till aktieägare och finns tillgänglig på Rejlers hemsida senast från den 9 april. Information om valberedning och årsstämma finns på Rejlers hemsida www.rejlers.se.

Väsentliga risker och osäkerhetsfaktorer

Allt företagande är förenat med ett visst mått av risktagande. Rejlers huvudsakliga affärsrisker består i minskad efterfrågan på konsulttjänster, svårigheter att rekrytera och behålla kompetenta medarbetare, medarbetaravgångar i samband med förvärv, risker i samband med fastprisuppdrag samt kreditrisker.

Rejlers strategi är att ha kunder inom olika branscher samt att aktivt arbeta med att omflytta resurser efter ändrad efterfrågebild för att på så sätt jämna ut svängningar i efterfrågan. Medarbetarna är en mycket central tillgång och Rejlers satsar därför mycket på bra arbetsplatser, vidareutveckling och hälsa för att behålla befintliga medarbetare och som ett led i att nå tillväxtmålen. Genom att skapa mervärden vid förvärv i såväl köpande som förvärvat bolag begränsas risken för medarbetaravgångar. Rejlers har till största delen finansiellt starka beställare och kreditrisken bedöms som låg. Vi bedömer dock att kreditrisken är högre än normalt med hänsyn till rådande konjunkturläge. Merparten av försäljningen sker i lokal valuta och upptagna lån är i lokal valuta vilket sammantaget gör att valutarisken är mycket låg. Fastprisuppdrag utgör en mindre del av omsättningen men innebär trots det en risk. Rejlers har därför system för att bevaka och följa upp dessa för att minimera risken för nedskrivningar.

Moderbolaget bedriver i liten utsträckning operativ verksamhet varigenom riskerna där i huvudsak är begränsade till valuta- och likviditetsrisker.

Datum för ekonomiska rapporter

Delårsrapport januari – mars 2010	29 april 2010
Årsstämma 2010	29 april 2010 i Stockholm
Delårsrapport april - juni 2010	4 augusti 2010
Delårsrapport juli - september 2010	9 november 2010

Redovisningsprinciper

Denna delårsrapport har för koncernen upprättats i enlighet med IAS 34 Interim Financial Reporting. Moderbolagets rapportering är upprättad i enlighet med årsredovisningslagen (ÅRL) samt RFR 2.1, redovisning för juridiska personer.

Omarbetade IAS 1, Utformning av finansiella rapporter tillämpas från den 1 januari 2009. Ändringen har påverkat Rejlerkoncernens redovisning retroaktivt från den 1 januari 2008 avseende intäkter och kostnader som tidigare redovisades direkt mot eget kapital men som numera redovisas i en separat rapport direkt efter resultatrapporten.

I övrigt har samma redovisningsprinciper tillämpats som i den senaste Årsredovisningen. De nya tolkningarna som getts ut av IASB och som trädde i kraft den 1 januari 2008 har inte påverkat redovisat resultat eller ställning. För detaljerad information beträffande redovisningsprinciperna hänvisas till Årsredovisningen för 2008.

Att upprätta de finansiella rapporterna i enlighet med IFRS kräver att företagsledningen gör bedömningar och uppskattningar samt gör antaganden som påverkar tillämpningen av redovisningsprinciperna och de redovisade beloppen av tillgångar, skulder, intäkter och kostnader. Det verkliga utfallet kan avvika från dessa uppskattningar och bedömningar. Uppskattningar och antaganden ses över regelbundet. Ändringar av uppskattningar redovisas i den period ändringen görs om ändringen endast påverkar denna period, eller i den period ändringen görs och framtida perioder om ändringen påverkar både aktuell period och framtida perioder.

Stockholm den 25 februari 2010
Rejlerkoncernen AB

Peter Rejler
VD och koncernchef

Denna rapport har ej varit föremål för granskning av bolagets revisor.

REJLERKONCERNEN AB (publ)
Box 49061
100 28 Stockholm
Besöksadress: Industrigatan 2A
Tel 08-692 10 00, Fax 08-654 33 39
Org. Nr 556349-8426 Styrelsens säte är i Stockholm. E-post: info@rejlers.se
www.rejlers.se

Rejlers i korthet

Rejlers är en nordisk koncern som erbjuder tekniska konsulttjänster inom elteknik, energi, mekanik, automation, elektronik, IT och telekom. Rejlers grundades år 1942. Affärsidén var då att bygga ut elnäten i Sverige. Idag har Rejlers vuxit och blivit en av de största teknikkonsulterna i Norden och en etablerad och välrenommerad aktör på marknaden.

Rejlers målsättning är att år 2010 vara minst 1000 medarbetare och omsätta 1 miljard kronor. Detta ska ske genom rekryteringar, strategiska förvärv och nyetableringar. Rejlers hemmamarknader är Sverige och Finland med övriga Norden och Baltikum som naturlig tillväxtmarknad.

Antalet medarbetare i koncernen är cirka 960 fördelade på 49 kontor i Sverige, Finland, Estland och Norge. Koncernens huvudkontor ligger i Stockholm. Rejlers B-aktie är noterad på Stockholmsbörsens nordiska lista där aktien ingår i sektorn industrivaror och tjänster.

Förklaringar till nyckeltal

Rörelsemarginal

Rörelseresultat efter avskrivningar i förhållande till intäkter

Vinstmarginal

Resultat efter finansiella intäkter och kostnader i förhållande till intäkter

Avkastning på eget kapital

Resultat efter skatt i förhållande till genomsnittligt eget kapital

Kassalikviditet

Omsättningstillgångar dividerat med kortfristiga skulder

Soliditet

Eget kapital i förhållande till balansomslutningen

Räntetäckningsgrad

Resultat efter finansnetto ökat med finansiella kostnader i relation till finansiella kostnader

Avkastning på sysselsatt kapital

Resultat efter finansnetto ökat med finansiella kostnader i relation till genomsnittligt sysselsatt kapital

Debiteringsgrad

Debiterbar tid i relation till total närvarotid

Antal årsanställda

Närvarotid och frånvarotid (exklusive långtidsfrånvaro) dividerat med normalt tid

Resultat per aktie, kr

Resultat efter skatt dividerat med genomsnittligt antal aktier

Eget kapital per aktie

Eget kapital dividerat med antalet aktier vid periodens utgång

Skuldsättningsgrad

Räntebärande skulder i relation till eget kapital

Avkastning på totalt kapital

Resultat efter finansnetto med återläggning av kostnadsräntor i förhållande till genomsnittlig balansomslutning

Informationen i denna delårsrapport är sådan som Rejlerkoncernen AB är skyldig att offentliggöra enligt lagen om värdepappersmarknaden och/eller lagen om handel med finansiella instrument. Denna information lämnades för offentliggörande den 25 februari 2010.

Denna rapport finns även på engelska. Den engelska rapporten är en översättning av den svenska. Om avvikelser skulle förekomma är det den svenska rapporten som gäller.