



ÁRSSKÝRSLA 2009

Efnisyfirlit

Frá stjórnarformanni og forstjóra	1
Stjórnkerfi Landsnets	7
Markaðsmál	12
Kerfisþróun	15
Stjórnun raforkukerfisins	18
Raforkuflutningskerfi Landsnets í árslok 2009	22
Rekstur flutningskerfisins	22
Tengivirki Landsnets í árslok 2009	24
Háspennulínur Landsnets í árslok 2009	26
Helstu truflanir á rekstri	28
Nýframkvæmdir	30
Fjármál	33
Ársreikningur 2009	37

Hlutverk Landsnets

Hlutverk Landsnets er skilgreint í raforkulögum nr. 65/2003 en það er að reka flutningskerfi raforku og annast kerfisstjórnun með því að:

- Tryggja og viðhalda hæfni flutningskerfisins til lengri tíma
- Tryggja rekstraröryggi raforkukerfisins

- Viðhalda jafnvægi milli framboðs og eftirspurnar rafmagns
- Annast uppgjör orkuflæðis á landsvísu
- Efla virkni raforkumarkaðar

Framtíðarsýn Landsnets

Framtíðarsýn Landsnets er að vera ábyrgt og framsækið þjónustufyrirtæki með öflugra liðsheild, sterka samfélagsvitund og í fremstu röð í alþjóðlegum samanburði.

Gildi Landsnets

Gildi Landsnets eru lögð til grundvallar í öllum störfum og athöfnum starfsmanna. Þau tengjast hlutverki og framtíðarsýn fyrirtækisins og leggja grunninn að þeim fyrirtækjabrag sem sóst er eftir.

Áreiðanleiki

- Við sýnum sjálfstæði um leið og við gætum trúnaðar og jafnræðis gagnvart viðskiptavinum
- Við sýnum heilindi og samviskusemi í hegðun okkar og vinnubrögðum

Framsækni

- Við tökum frumkvæði, leitum að tækifærum og vinnum að stöðugum umbótum
- Við erum skapandi í þróun aðferða og lausna sem örva samkeppni
- Við leggjum metnað okkar í skjóta og markvissa úrlausn verkefna

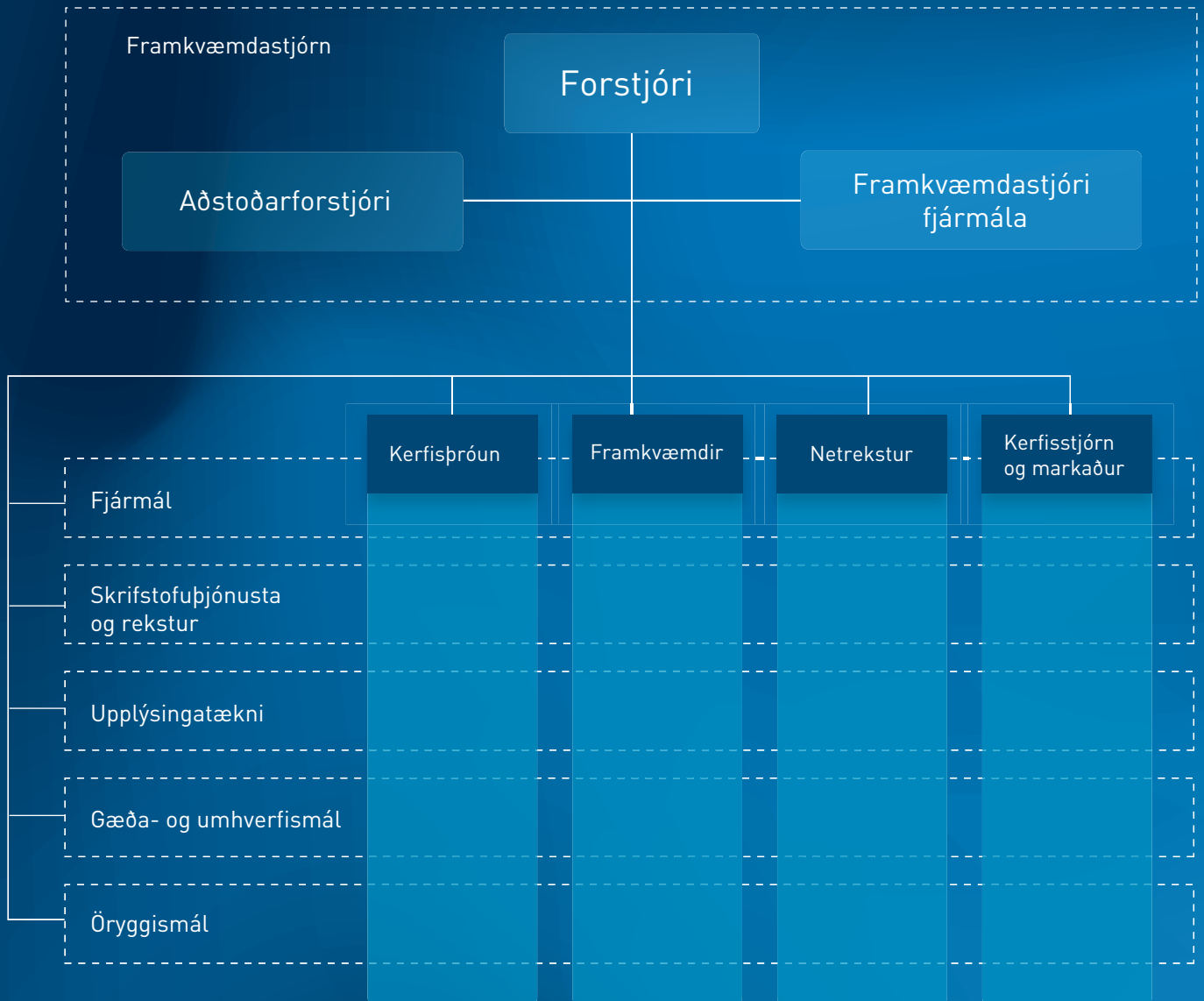
Hagsýni

- Við sýnum ráðdeild og förum vel með aðföng og fjármuni
- Við höfum arðsemimarkmið að leiðarljósi

Virðing

- Við setjum viðskiptavininn í öndvegi
- Við berum virðingu fyrir umhverfinu og drögum úr óæskilegum áhrifum starfseminnar
- Við berum virðingu fyrir samstarfsmönnum og skoðunum þeirra

Skipurit Landsnets



Stjórn Landsnets til 31.mars 2009:

Páll Harðarson, formaður
Auður Finnbogadóttir
Kristján Jónsson

Stjórn Landsnets frá 31. mars 2009

Friðrik Már Baldursson, formaður
Katrín Helga Hallgrímsdóttir
Svana Helen Björnsdóttir
Guðrún Ragnarsdóttir, varamaður

Framkvæmdarstjórn Landsnets var þannig skipuð árið 2009:

- Þórður Guðmundsson, forstjóri
- Guðlaug Sigurðardóttir, framkvæmdastjóri fjármála
- Guðmundur Ingi Ásmundsson, aðstoðarstjóri

Eigendur Landsnets

Eigendur Landsnets eru Landsvirkjun, RARIK, Orkuveita Reykjavíkur og Orkubú Vestfjarða og eru eignahlutföll þeirra:

Landsvirkjun	64,73%
RARIK	22,51%
Orkuveita Reykjavíkur	6,78%
Orkubú Vestfjarða	5,98%

Frá stjórnarformanni og forstjóra

Árið 2009 einkenndist af óvissu um þróun efnahagsmála í landinu. Óvissa þessi hafði umtalsverð áhrif á starfsemi Landsnets og möguleika fyrirtækisins til að skipuleggja og fjármagna áframhaldandi uppbyggingu á flutningskerfinu. Helstu orsakavaldar voru óvissa um uppbyggingu orkufreks iðnaðar á Suðurnesjum og tafir á vinnu við endurskoðun raforkulaganna frá 2003 sem ætlað er að tryggja betur þjóðhagslega hagkvæmt raforkukerfi en nógildandi lög gera. Þessi staða hefur tafið áform um uppbyggingu stóriðju í landinu, valdið töfum á áformum um endurnýjun og uppbyggingu flutningskerfisins og óvissu um fjárhagslega stöðu Landsnets.

Landsnet lagði fram ítarlegar tillögur um breytingar á raforkulögunum árið 2009 með sérstakri áherslu á ákvæði laganna um setningu tekjumarka fyrir Landsnet, heimilaða arðsemi fyrirtækisins og endurmat eignagrunns með tilliti til hins tvíþætta hlutverks að flytja raforku til almenna markaðarins annars vegar og stórnotenda hins vegar. Nógildandi lög og fyrirkomulag á mati á arðsemi, uppgjöri tekjumarka og setningu nýrra tekjumarka tryggja ekki nauðsynlegan stöðugleika í rekstri og uppbyggingu flutningskerfisins. Endurskoðuð raforkulög verða að tryggja fjárhagslegar forsendur og starfsskilyrði sem leiði til stöðugleika flutningsgjaldskrár, skynsamlegra fjárfestinga, öruggs raforkuflutnings og eðlilegrar hagræðingar í rekstri flutningsfyrirtækisins.

Landsnet átti viðræður um raforkuflutning við nokkur fyrirtæki í fjölbreyttri starfsemi sem eru skilgreind sem stórnotendur. Engir nýir samningar voru undirritaðir á árinu en vonir standa til að einhverjum þessara viðræðna ljúki með samkomulagi. Greinilegt er að mikill áhugi er á að byggja upp starfsemi hérlandis á þessu sviði. Flest þau verkefni sem samið var um á síðustu árum og fyrirhugað var að ráðast í á árinu hafa frestast. Eins og að ofan greinir veldur óvissa í efnahagsmálum og skortur á lánsfé því að fyrirtækin hafa samið um frestun verkefnanna. Staðan mun væntanlega ekki skýrast fyrr en erlendur lánamarkaður opnast.

Fyrsta langtímaútgáfa Landsnets á innlendum skuldabréfamarkaði fór fram á árinu. Fjárhæð útgáfunnar var 5 milljarðar króna. Skuldabréfin eru verðtryggð, gefin út til 25 ára og voru skráð á Nasdaq OMX kauphöllina á Íslandi. Eitt markmið með útgáfunni var að kynna Landsnet sem nýjan útgefanda á skuldabréfamarkaði og leggja þar með grunn að framtíðarfjármögnun

Stjórn Landsnets, frá vinstri:

Katrín Helga Hallgrímsdóttir, Friðrik Már Baldursson og Svana Helen Björnsdóttir.



fyrirtækisins á markaði. Viðbrögð fjárfesta voru jákvæð og umframeftirspurn var eftir skuldabréfunum. Fjöldi lífeyrissjóða var í fjárfestahópnum.

Stjórn Landsnets samþykkti fjárstýringarstefnu fyrir Landsnet haustið 2009. Í fjárstýringarstefnunni eru m.a. sett fram markmið um stýringu fjármálaáhættu, hlutverk, heimildir og viðmið. Helstu áhættuþættir sem eru skilgreindir eru vaxtaáhætta, gengisáhætta og lausafjárahætta. Stjórn Landsnets mun fjalla reglulega um fjármálalega áhættuþætti. Enn fremur lauk stjórnin endurskoðun á starfsreglum stjórnarinnar og var þar meðal annars ákveðið að stofna til tveggja undirnefnda stjórnarinnar, endurskoðunarnefndar og starfskjaranefndar.

Í ljósi úttektar Landsnets á flutningskerfinu á Vestfjörðum var ákveðið að ráðast í styrkingu á kerfinu þar með lagningu jarðstrengs frá Ísafirði til Bolungarvíkur og koma þar með á hringtengingu sem auka mun áreiðanleika rafmagnsafhendingar á norðanverðum Vestfjörðum. Jafnframt var ákveðið að endurbæta varnarbúnað með það að markmiði að styrkja innviði Vestfjarðakerfisins í kjölfar útleysinga á Vesturlínu. Fyrirnefnda verkefnið er í vinnslu og því síðara lokið.

Árið 2009 urðu þaumerkutímamótað starfsfólk Landsnets á höfuðborgarsvæðinu sameinaðist undir einu þaki í hinni nýju bækistöð að Gylfaflöt 9 í Reykjavík. Kerfisstjórn, sem annast stjórnun raforkukerfisins ásamt annarri starfsemi sem var til húsa á Bústaðarvegi 7, var flutt að Gylfaflöt og var aðstaða í höfuðstöðvum fyrirtækisins þar með orðin eins og stefnt var að.

Afkoma ársins og efnahagur

Ársreikningurinn sýnir að hagnaður varð af rekstri Landsnets árið 2009 að fjárhæð 1.471,2 mkr. samanborið við tap að fjárhæð 12.779,6 mkr. árið 2008. Hagnaðurinn varð talsvert meiri en gert var ráð fyrir í áætlun ársins sem stafar aðallega af því að gengi USD var hærra en búist var við en það hafði í för með sér að tekjur í íslenskum krónum af flutningi til stórnotenda urðu talsvert meiri en gert var ráð fyrir.

Rekstrartekjur voru 13.294,4 mkr. en af þeim voru tekjur vegna raforkuflutnings 13.233,7 mkr. Rekstrargjöld ársins voru 6.343,5 mkr. en þau skiptast í orkukaup og kerfisþjónustu 1.626,6 mkr, rekstrar- og stjórnunarkostnað 2.336,8 mkr. og afskriftir 2.380,1 mkr. Á árinu var gert átak til að lækka rekstrar- og stjórnunarkostnað og varð hann 6% undir áætlun.

Framkvæmdastjórn:

Þórður Guðmundsson, forstjóri, Guðmundur I. Ásmundsson, aðstoðarforstjóri og Guðlaug Sigurðardóttir, framkvæmdastjóri fjármála.



Rekstrarhagnaður fyrir fjármagnsliði (EBIT) nam 6.950,9 mkr. á móti 5.166,5 mkr. árið 2008. Fjármagnskostnaður ársins 2009 að frádregnum vaxtatekjum var 5.629,5 mkr. á móti 20.163,6 mkr. árið áður. Munar þar mest um verðbætur og gengismun sem nam 3.811,6 mkr. árið 2009 á móti 19.445,4 mkr. árið áður.

Eignir námu alls 73.675,7 mkr. í árslok 2009 samanborið við 69.383,5 mkr. í lok fyrra árs. Eignir skiptust þannig að fastafjármunir námu 65.313,4 mkr. en veltufjármunir 8.362,3 mkr. Til samanburðar námu fastafjármunir 64.952,8 mkr. og veltufjármunir 4.430,7 mkr. í árslok 2008.

Langtímaskuldir námu 63.038,6 mkr. í árslok 2009 en skammtímaskuldir 2.315,2 mkr. Til samanburðar námu langtímaskuldir 45.172,6 mkr. og skammtímaskuldir 16.936,2 mkr. í árslok 2008. Árið 2009 voru skammtímaskuldir endurfjármagnaðar sem leiddi meðal annars til að skuldir í erlendri mynt lækkuðu um 5 milljarða. Verðtryggðar skuldir í íslenskum krónum jukust hins vegar um 8 milljarða króna sem stafar af 5 milljarða skuldabréfaútgáfu og áhrifum 7,5% hækkunar vísitölu neysliverðs á árinu.

Eigið fé í árslok 2009 nam 8.322 mkr. að meðtöldu hlutfé að fjárhæð 5.902,7 mkr. samkvæmt efnahagsreikningi. Eiginfjárhlutfall nam 11,3% í árslok.

Lausafjárstaða félagsins er sterk og nam handbært fé frá rekstri 7.518,9 mkr. en handbært fé í árslok 2009 nam 5.863,9 mkr. Fjárfestingahreyfingar námu 3.384,8 mkr. Rekstrarhæfi félagsins er mjög gott. Samkvæmt fjárhagsáætlun fyrir árið 2010 mun handbært fé frá rekstri standa undir fjárfestingum og afborgunum, auk þess sem gert er ráð fyrir að skuldir muni lækka.

Markaður og gjaldskrá

Á árinu voru 16.260 GWh framleiddar beint inn á net Landsnets sem er 2,02% aukning frá fyrra ári. Raforkuflutningur til stórnotenda jókst um 3,95% en samdráttur varð á flutningi til almenna markaðarins um 3,32% frá fyrra ári. Hlutdeild stórnotenda í raforkuflutningi var 81% árið 2009 en nam til samanburðar 60% árið 2005.

Þann 1. ágúst 2009 var gjaldskrá Landsnets fyrir flutning raforku til dreifiveitna hækkuð um 10% og gjald vegna flutningstaps var hækkað um 7%. Gjald fyrir kerfisþjónustu var óbreytt á árinu. Gjaldskrá Landsnets hafði verið óbreytt frá 1. febrúar 2008 en frá þeim tíma til 1. ágúst 2009 hækkaði almennt verðlag um 22% samkvæmt vísitölu neysliverðs.



Gjaldskrá fyrir flutning raforku til stórnotenda er í USD og tók ekki breytingum á árinu. Hin uppsafnaða veiking ISK frá árinu 2008 leiddi til þess að tekjur af flutningi til stórnotenda í ISK fóru umfram tekjumörk sem Orkustofnun setti. Því var gjaldskrá fyrir flutning til stórnotenda lækkuð um 7% frá og með 1. janúar 2010.

Undirbúningi fyrir skipulagðan markað fyrir raforku lauk árið 2008 og var raforkumarkaðurinn tilbúinn til gangsetningar í nóvember það ár. Uppboðskerfið er lagað að þörfum hins íslenska umhverfis og er kallað ISBAS. Í kjölfar þeirra efnahagsþrenginga sem urðu 2008 var ákveðið að fresta opnun markaðarins. Að fengnu álitu aðila markaðarins var ljóst að ekki væri tímabært að huga að opnun ISBAS árið 2009 og frestast hún því enn um sinn.

Rekstur, viðhald og framkvæmdir

Landsnet vinnur eftir 20 ára viðhaldsáætlunum fyrir allan búnað í flutningskerfinu. Lögbundnar rafmagnsöryggis- og rekstrarskoðanir voru samkvæmt viðhaldsáætlun. Unnið var að viðhaldi og lagfæringum á flutningslínunum og hefðbundið viðhald fór fram á rekstrareiningum tengivirkja. Áfram var unnið að ástands- og líftímagreiningum á tengivirkjum og háspennulínunum Landsnets. Sérstök áhersla var lögð á að vakta og skoða Fljótsdalslínur sem tengja álverið á Reyðarfirði við Fljótsdalsstöð.

Árið 2009 var áhersla lögð á skipulagningu og undirbúning þess að styrkja mikilvægustu upplýsingakerfi fyrirtækisins með hliðsjón af ábyrgð Landsnets á upplýsingaþjónustu og gagnaöryggi. Snemma á árinu var nýrri heimasíðu hleypt af stokkunum með gagngerum endurbótum.

Áfram var unnið að undirbúningi á styrkingu á meginflutningskerfinu frá Hellisheiði um Hafnarfjörð og út á Reykjanes. Unnið var að skipulagsmálum og mati á umhverfisáhrifum ásamt verkhönnun valinna flutningsvirkja. Vegna óvissu var unnið minna að verkhönnun og útboðsgagnagerð en áætlað var í upphafi árs. Þá var unnið áfram að undirbúningi á uppbyggingu flutningskerfis raforku frá væntanlegum gufuafsvirkjunum á Norðausturlandi til fyrirhugaðrar uppbyggingar iðnaðar við Húsavík ásamt tengingu við meginflutningskerfið. Á árinu lauk verkhönnun lína og tengivirkja og unnið var að mati á umhverfisáhrifum flutningsvirkja. Einnig var unnið að sameiginlegu mati á umhverfisáhrifum virkjana, háspennulína og álvers á Bakka við Húsavík.



Unnið var að undirbúningi 220 kV línu milli Blöndustöðvar og Akureyrar sem er fyrsti áfangi í endurbyggingu byggðalínuhningsins og unnið að skipulagsmálum og umhverfismati fyrir tvær 220 kV háspennulínur frá Hellisheiði til Þorlákshafnar. Enn fremur var unnið að endurskoðun á verkhönnun og skipulagsmálum tengdum Búðarhálsvirkjun og virkjunum í Neðri Þjórsá en umhverfismati flutningsvirkjanna þar er lokið.

Helstu framkvæmdaverk voru m.a. lúkning á stækkun tengivirkisins á Rangárvöllum og lagning 132 kV jarðstrengs vegna álþynnuverksmiðju Becromal við Krossanes í Eyjafirði og lagning 132 kV jarðstrengs frá Nesjavöllum að tengivirki á Geithálsi.

Kerfisþróun

Árið 2009 var unnið að fjölbreyttum verkefnum er lúta bæði að kerfishönnun einstakra verkefna, athugunum er tengjast fyrirspurnum viðskiptavina og hagsmunaaðila sem og almennum rannsóknum á flutningskerfinu og greiningu á mögulegum lausnum horft til framtíðar. Kerfisáætlun er í stöðugri endurskoðun og er henni ætlað að gefa heildarsýn yfir þróun og áætlanir Landsnets næstu árin.

Unnið hefur verið að því að skýra feril undirbúningsverkefna frá þarfagreiningu til ákvörðunar um framkvæmd. Í ljósi þess að ákveðin óvissa er um tímalengd undirbúningsverkefna er aukin áhersla lögð á að hefja vinnu fyrr í ferlinu en hingað til hefur tíðkast, einkum þar sem um er að ræða mjög veigamikil verkefni í uppbyggingu flutningskerfisins. Er þetta liður í því að styrkja stöðu Landsnets til að mæta aukinni eftirspurn og nýjum kröfum til flutningskerfisins.

Landsnet stendur sem fyrr að margþættum rannsóknum sem varða náttúru- og veðurfar. Má þar nefna ísingu og vindálag, titringsmælingar á leiðurum, seltumælingar á einangrunarkeðjum og rannsóknir á varmaleiðni jarðvegs á fyrirhuguðum jarðstrengsleiðum auk samstarfs við önnur fyrirtæki um fjölbreytt rannsóknarverkefni.

Gæða-, umhverfis- og öryggismál

Starfsemi Landsnets hefur verið vottuð samkvæmt kröfum alþjóðlega staðalsins IST EN ISO 9001 frá árinu 2007. Helsta átaksverkefni ársins var viðamikil endurskoðun á verkferli verkefnastjórnunar innan fyrirtækisins.



Landsnet hóf undirbúning að innleiðslu umhverfisstjórnunarstaðalsins ISO 14001 árið 2009. Enn fremur var ákveðið að ráðast í að innleiða alþjóða öryggisstaðalinn OHSAS 18001 í starfsemi Landsnets. Stefnt verður að vottun árið 2011.

Árið 2009 voru útboðsgögn endurskoðuð með tilliti til öryggis og umhverfismála. Áhersla var lögð á að áhættugreina öll verk áður en vinna við þau hefst. Sama krafa er gerð til verktaka sem vinna fyrir Landsnet. Markmiðið með þessum nýja hluta útboðsgagna Landsnets var að kröfur til þessara málaflokka yrðu markvissar og skýrar og að ákvæði í umfangsmiklu laga- og reglugerðaumhverfi væru sett fram á aðgengilegan hátt.

Landsnet og Landgræðsla ríkisins hafa frá árinu 2006 verið í samstarfi um uppgræðslu og stöðvun jarðvegseyðingar á afréttinum sunnan Langjökuls.

Starfsmannamál

Fastir starfsmenn voru 94 í árslok 2009 og hafði þeim fjölgað um 4 frá árinu áður. Ársverk voru 99,2 en voru 96,3 árið áður.

Öryggi starfsmanna Landsnets og heilsufar er forgangsmál í rekstri fyrirtækisins. Þetta á einnig við um hvern þann sem starfar fyrir Landsnet.

Heilsufar starfsmanna Landsnets var ágætt árið 2009 þrátt fyrir afar erfitt pestarár. Markmið Landsnets er að veikindahlutfall sé að jafnaði ekki hærra en 2%. Þetta markmið náðist á árinu en veikindahlutfall á landinu öllu hefur verið um 4% að jafnaði undanfarin ár.

Stefnt er að því að slys valdi ekki fjarveru fólks frá vinnu. Þessi metnaðarfulla stefna hefur leitt til að einungis eitt minni háttar slys leiddi til fjarveru árið 2009 en árið 2008 var ekkert fjarveruslys hjá Landsneti.



Stjórnkerfi Landsnets

Gæðamál

Starfsemi Landsnets hefur verið vottuð samkvæmt kröfum alþjóðlega staðalsins IST EN ISO 9001 frá árinu 2007. Öll verkferli fyrirtækisins miða að því að tryggja örugga afhendingu raforku frá framleiðendum til stóriðju og dreififyrirtækja.

Á árinu fóru fram tvær viðhaldsúttektir á gæðakerfinu á vegum vottunarstofunnar Vottunar hf. auk 22 innri úttekta. Þá fór einnig fram ytri úttekt á virkni svokallaðrar rafmagnsöryggisstjórnunar fyrirtækisins. Úttektin var framkvæmd af faggiltri skoðunarstofu á rafmagnssviði, fyrir hönd Brunamálastofnunar, sem hefur yfirumsjón með rafmagnsöryggismálum á Íslandi.

Helsta átaksverkefni ársins var viðamikil endurskoðun á verkferli verkefnastjórnunar innan fyrirtækisins. Þeirri endurskoðun var fylgt úr hlaði með ítarlegum leiðbeiningum og hjálpargögnum fyrir verkefnastjóra og átaki í menntun þeirra.

Umhverfismál

Landsnet hóf undirbúning að innleiðslu umhverfisstjórnunarstaðalsins ISO 14001 á árinu. Gerð var gloppugreining á verkferlum fyrirtækisins miðað við kröfur staðalsins. Niðurstöður sýndu að allir sameiginlegir verkferlar með gæðastjórnarkerfinu eru í góðri virkni eins og skjalastýring, ferli úrbóta og innri úttektir.

Aðra mikilvæga verkferla þarf að móta og/eða laga að kröfum staðlanna. Sem dæmi má nefna lýsingu á því hvernig Landsnet mun greina þá þætti í starfseminni, sem hafa umtalsverð umhverfisáhrif. Einnig þarf að skilgreina hvernig stýringu á þeim verður háttað í daglegum rekstri og hvernig umhverfisáhrif og árangur verður vaktaður og tryggt að kröfur séu uppfylltar.

Umhverfisáhrif vegna nýframkvæmda eru einn mikilvægasti umhverfisþáttur Landsnets. Ferli mats á umhverfisáhrifum er fyrirtækinu mikilvægur, m.a. vegna þess að markmiðið með þeirri vinnu á að vera að lágmarka umhverfisáhrif einstakra framkvæmda.



Á árinu var lögð talsverð vinna í að endurskilgreina útboðsskilmála vegna ÖHU og umhverfismála. Markmið með þessum nýja hluta útboðsgagna Landsnets var að kröfur til þessara málaflokka yrðu markvissar og skýrar og að ákvæði í umfangsmiklu laga- og reglugerðaumhverfi væru sett fram á aðgengilegan hátt.

Fyrsta framkvæmdaverkefni Landsnets sem boðið var út með þessum nýju útboðsskilmálum var lagning 132 kV jarðstrengs meðfram hitavatnslögninni frá Nesjavallavirkjun að tengivirki Landsnets að Geithálsi. Strengurinn er lengsti samfelldi 132 kV jarðstrengur sem lagður hefur verið hér á landi. Þar sem strengurinn liggur um útivistarlönd og náttúruperlur og víða er auk þess mjög þröngt til athafna, þá hafði verkefnið í för með sér mikla áskorun varðandi útfærslu. Við undirbúning og framkvæmd strenglagnarinnar lögðust verkkaupi og verktakar á eitt að finna lausnir þannig að almenningur yrði sem minnst var við jarðrask og óæskileg umhverfisáhrif vegna framkvæmdarinnar. Í heild þótti þetta verkefni sérstaklega vel heppnað varðandi umhverfis- og öryggismál. Lokafrágangur yfirborðs verður sumarið 2010 og í kjölfarið verður gerð umhverfisúttekt með öllum helstu hagsmunaaðilum á svæðinu.

Eitt helsta átak í umhverfismálum Landsnets á árinu var vinna við að stöðva gasleka í nokkrum tengivirkjum, sem eru einangruð með svokölluðu SF6 gasi. Þessi lofttegund er ein sterkasta gróðurhúsalofttegund sem þekktist og fellur því undir Kyoto samning Sameinuðu þjóðanna. Greining á orsökum og viðgerðir vegna leka er verkefni sem hefur tekið nokkur ár, en lauk að mestu á árinu.

Landsnet og Landgræðsla ríkisins hafa frá árinu 2006 verið í samstarfi um uppgræðslu og stöðvun jarðvegseyðingar á afréttinum sunnan Langjökuls, í nágrenni háspennulína milli Sultartanga og Hvalfjarðar. Í ár var unnið áfram að verkefnum í nágrenni Tjaldafells og þar sem línuvegur og Kaldadalsvegur mætast. Borin voru um það bil 30 tonn af áburði og 730 kg af fræjum á um 120 hektara svæði. Góður árangur hefur náðst þrátt fyrir að landið sé víðast ógreiðfært yfirferðar og erfitt til uppgræðslu og undanfarin sumur hafa að auki verið mikil þurrkaár.

Öryggismál

Eitt af mikilvægum forgangsmálum Landsnets er öryggi og heilsufar starfsmanna fyrirtækisins. Þetta mikilvægi endurspeglast í öflugri stefnu Landsnets sem sett var fram árið 2006 og byggist á gildum Landsnets sem eru áreiðanleiki, framsækni, hagsýni og virðing. Landsnet leggur ríka áherslu á að starfsfólk og allir þeir fjölmörgu aðilar sem þjóna fyrirtækinu ljúki hverjum vinnudegi á öruggan hátt.



Stefnt er að því að reka fyrirtækið án slysa á fólki. Þessi framsækna stefna hefur skilað ágætum árangri í öryggismálum undanfarin ár. Má þar nefna að árið 2008 var ekkert fjarveruslys skráð hjá Landsneti og aðeins eitt minni háttar slys árið 2009.

Landsnet státar því af því að svokölluð H-tala fyrirtækisins er einungis 0,84. H-tala er alþjóðlegur samanburðarstuðull sem segir til um slysatíðni hvers fyrirtækis miðað við heildarvinnustundafjölda. Þennan góða árangur má þakka árvekni, þekkingu og markvissu skráningarkerfi fyrir óhöpp og slys ásamt ábendingum og eftirfylgni.

Árið 2009 voru megináherslur í öryggismálum þær að endurskoða útboðsgögn Landsnets með tilliti til öryggismála og að áhættugreina öll verk sem farið var í áður en vinna hófst við þau. Þessar kröfur hafa einnig verið gerðar til verktaka sem starfa fyrir Landsnet. Það hefur sýnt sig að áhættugreining er það verkfæri sem reynst hefur happadrýgst í að minnka líkur á óhöppum og slysum. Til stuðnings við þetta gaf Samorka út glæsilega handbók um áhættugreiningu. Þá má einnig nefna að árið 2009 fengu öryggismálin mjög aukið vægi á heimasíðu Landsnets.

Árið 2009 voru skráð 15 atvik í tilkynningagrunn Landsnets varðandi öryggismál en 14 árið áður. Aðeins eitt þeirra leiddi til fjarvistar en ekkert árið áður. Aðrar tilkynningar snerust um ábendingar um það sem betur má fara og ósk um fyrirbyggjandi aðgerðir.

Í lok árs 2009 var ákveðið að ráðast í það mikilvæga verk að innleiða alþjóða öryggisstaðalinn OHSAS 18001 í starfsemi Landsnets. Stefnt er að vottun árið 2011. Landsnet er vel undir það búíð að innleiða staðalinn enda hefur öll öryggisstjórnun fyrirtækisins undanfarin ár tekið mið af honum.

Heilsufar starfsmanna Landsnets var ágætt árið 2009 í samanburði við landið í heild þrátt fyrir afar erfitt þestaár. Töluverðar ráðstafanir voru gerðar hjá Landsneti til að draga úr smithættu og má ætla að það hafi haft jákvæð áhrif. Þrátt fyrir þetta mikla þestaár náðist markmið Landsnets um að veikindahlutfall sé að jafnaði ekki hærra en 2%. Skráðar fjarvistir vegna veikinda voru heldur fleiri en árið áður eða tæplega 2% á móti 1,85% 2008. Veikindahlutfall á landinu öllu undanfarin ár hefur að jafnaði verið um 4%.



Neyðarstjórnun Landsnets

Reglubundin starfsemi Neyðarstjórnar Landsnets gekk vel á árinu. Aðstaða Neyðarstjórnar var flutt frá Bústaðarvegi á Gylfaflöt. Tvær æfingar Neyðarstjórnar fóru fram á árinu þar sem önnur var borðæfing, einungis með þátttöku starfsmanna Landsnets, en hin var blönduð borðæfing og raunæfing með þátttöku fjölda ytri aðila. Slíkar æfingar eru afar mikilvægar fyrir þá sem sitja í Neyðarstjórninni sem og aðra viðbragðsaðila þar sem mikilvæg reynsla og þekking fæst ásamt upplýsingum um það sem betur má fara í neyðarstjórnarstarfinu.

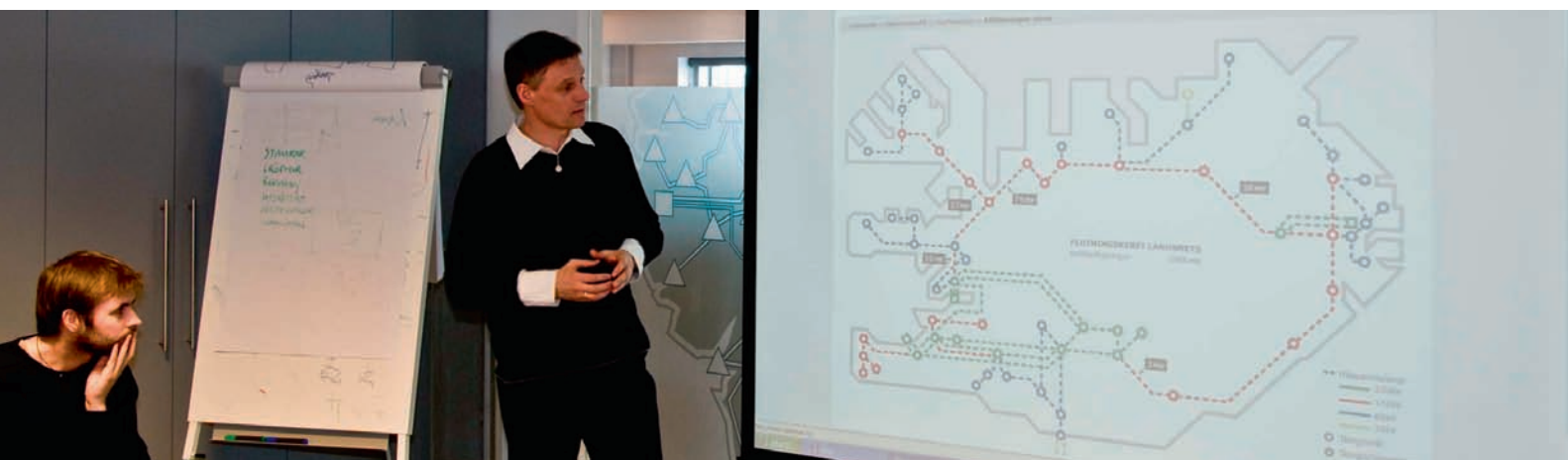
Starfsemi Neyðarsamstarfs raforkukerfisins NSR var samkvæmt áætlun á árinu 2009. Haldinn var einn sameiginlegur fundur þátttökuaðila. Markmiðið með starfinu er að stilla saman strengi gagnvart vá og að byggja upp sameiginlegan samráðsvettvang, gagnkvæma upplýsingamiðlun og undirbúa aðgerðir til að draga úr alvarlegum atvikum innan raforkugeirans.

NordBer eða Nordisk Berednings Forum er vettvangur raforkuflutningsfyrirtækja og orkustofnana á Norðurlöndunum um rekstraröryggismál. Markmið NordBer er að deila upplýsingum milli landa, veita aðstoð yfir landamæri í alvarlegri vá og greina vandamál innan norræna raforkugeirans. Landsnet og Orkustofnun taka þátt í starfsemi NordBer fyrir hönd Íslands og fer fulltrúi Landsnets með formennsku þess.

Upplýsingatækni

Undir upplýsingatæknideild heyrir rekstur allra upplýsingakerfa og fjarskiptamál Landsnets.

Árið 2009 var áhersla lögð á skipulagningu og undirbúning þess að styrkja mikilvægustu upplýsingakerfi fyrirtækisins. Einkum var horft til ábyrgðar Landsnets á upplýsingaþjónustu og hlutverks fyrirtækisins við rekstur raforkumarkaðar, en forsendur árangurs eru hlutleysi og upplýsingaleynd. Í skipulagningu þessari hefur verið horft til þarfa viðskiptavina og starfsmanna, en jafnframt leitast við að auðvelda miðlun upplýsinga til almennings, annarra fyrirtækja og stjórnvalda. Snemma á árinu var nýrri heimasíðu hleypt af stökkunum með gagngerum endurbótum.



Á fyrri hluta ársins fór mikill tími og kraftur í undirbúning flutnings á upplýsingatæknibúnaði fyrirtækisins frá Bústaðavegi í nýjar höfuðstöðvar Landsnets við Gylfaflöt. Helsti áhættuþáttur í verkefni þessu var flutningur orkustjórnkerfisbúnaðar og fjarskipta raforkukerfisins. Orkustjórnkerfi Landsnets stýrir stærstum hluta framleiðslu og flutnings raforku í landinu og því mikilvægt að finna leiðir til að forðast rekstrartruflanir í raforkukerfinu. Tryggja þurfti rekstrarsamfellu orkustjórnkerfisins og var varastjórnstöð Landsnets virkjuð meðan á flutningi stóð.

Grunnur að áreiðanlegum rekstri upplýsingakerfa með rauntímagögnum eru örugg fjarskipti. Eins og undanfarin ár fór mikill tími í greiningu á fyrirkomulagi fjarskipta og gerð tillagna til styrkingar kerfisins. Samkvæmt gildandi lögum um starfsemi Landsnets er fyrirtækinu heimilt að sinna sínum eigin þörfum til fjarskipta, en það má að öðru leyti ekki stunda fjarskiptarekstur. Samvinna Landsnets og ýmissa annarra hagsmunaaðila í þjóðfélaginu hefur verið til skoðunar varðandi fyrirkomulag fjarskipta. Landsnet er með starfsemi í öllum landshlutum og mikilvægt að áreiðanleg fjarskipti séu ætíð fyrir hendi.

Almenn rekstrarkerfi eru í sífelldri þróun og endurnýjun, enda örar framfarir á þessu sviði. Starfsmenn þurfa að fylgjast vel með slíkri þróun og sækja námskeið og ráðstefnur til að auka þekkingu sína á þessum málum.

Í upphafi annars ársfjórðungs voru umsjón og rekstur varnarbúnaðar færð frá upplýsingatækni til kerfisstjórnar- og markaðsdeildar. Markmið þessarar tilfærslu verkefna er að skerpa áherslu á upplýsingatækni og rekstur varnarbúnaðar. Landsnet hefur á stefnuskrá sinni að vera hátæknifyrirtæki, sem byggir á notkun öflugra upplýsingatæknikerfa og vel menntuðum sérfræðingum í upplýsingatækni.

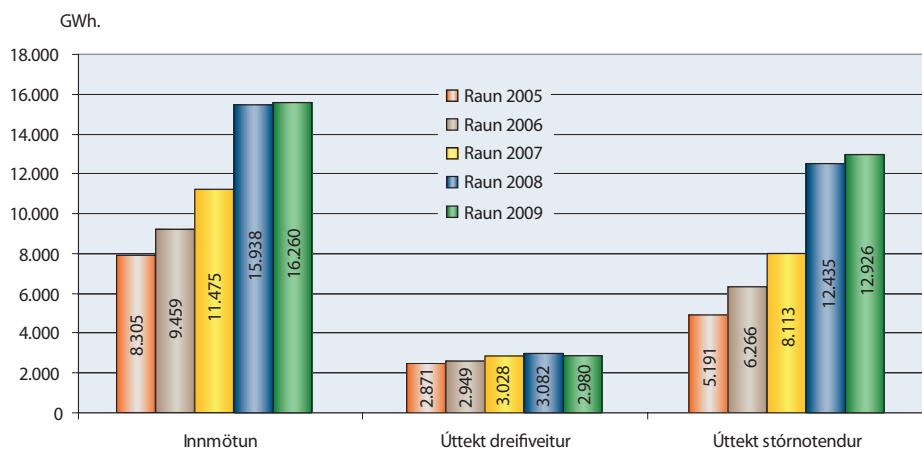


Markaðsmál

Raforkuflutningur

Á árinu voru 16.260 GWh framleiddar beint inn á net Landsnets sem er 2,02% aukning frá fyrra ári. Þar af fóru 2.980 GWh til almennrar notkunar sem er um 3,32% minnkun frá fyrra ári. Aukningin varð hjá stórnotendum eða um 3,95%, úr 12.435 GWh í 12.926 GWh. Hluttur stórnotenda í úttekt hefur aukist frá stofnun Landsnets árið 2005 úr 60% í 81% árið 2009. Tap í flutningskerfinu nam 355 GWh árið 2009.

Orkumagn um flutningskerfi Landsnets 2005–2009



Velta á jöfnunarorkumarkaði var 239 mkr. og meðalverð var 2.243 kr/MWh. Hæst fór verðið í 13.000 kr/MWh og lægst í 0 kr.

Meðalverð og þróun gjaldskrár

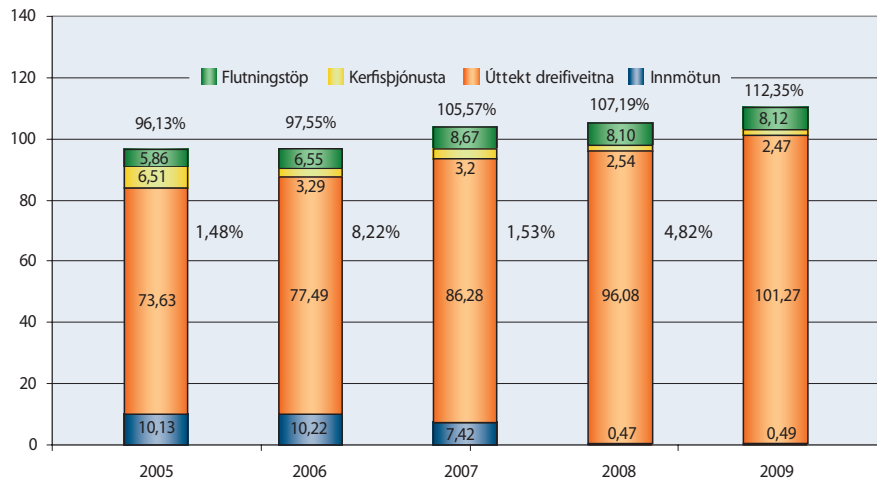
Flutningskostnaður til dreifiveitna (kerfisþjónusta og flutningstöp meðtalin) var að meðaltali 112,35 aurar/kWh og hækkaði úr 107,19 aurum frá fyrra ári eða um 4,82%.

Þann 1. ágúst 2009 var gjaldskrá Landsnets fyrir flutning rafmagns til dreifiveitna hækkuð um 10% og gjald vegna flutningstapa var hækkað um 7%. Hækkunin var til kominn vegna hækkandi verðlags, en frá því gjaldskrá Landsnets frá 1. febrúar 2008 tók gildi og til 1. ágúst 2009 hefur verðlag hækkað um 22%, samkvæmt vísitölu neysluverðs. Aðrir



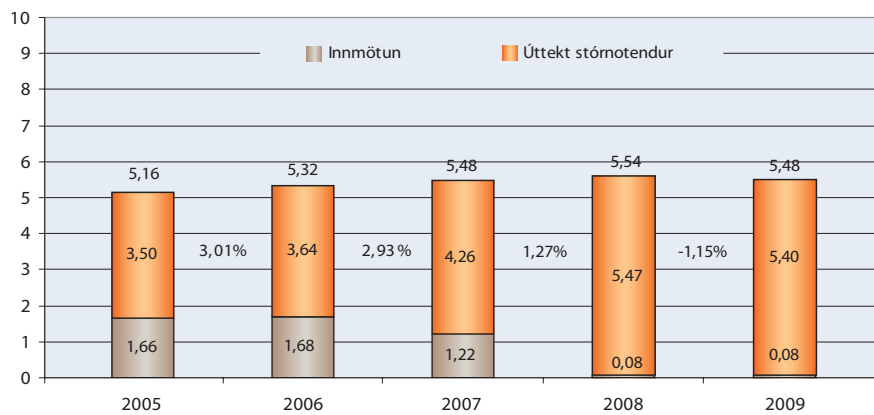
Almenn notkun Meðalflutningsgjöld

Aurar/KWh.



Stórnotendur Meðalflutningsgjöld

USD/MWh.



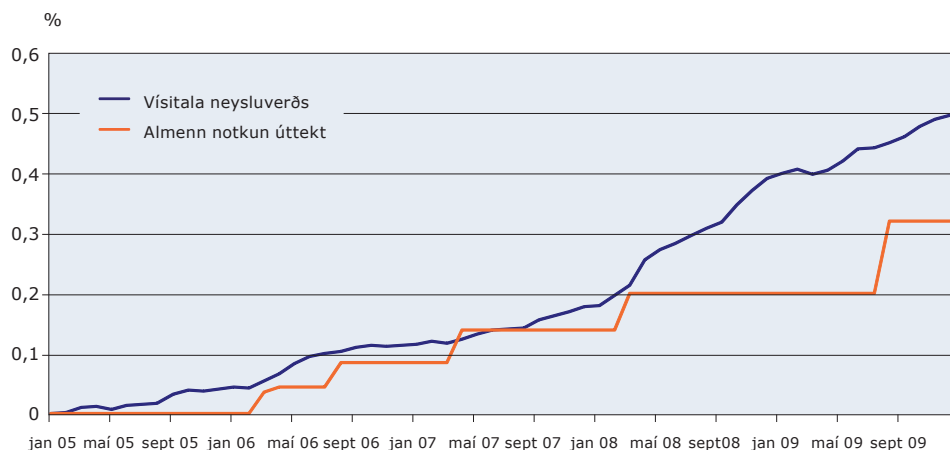
Haustið 2007 var gjaldskrá Landsnets fyrir stórnotendur breytt úr ISK í USD. Vegið yfirfærslugengi var 60,99 kr. Útreikningar á meðalflutningsgjaldi fyrir árin 2005–2009 byggjast á því gengi.

liðir gjaldskrárinnar, s.s. gjald fyrir kerfisþjónustu og flutningsgjald til stórnotenda, tóku ekki breytingum á árinu.

Meðalflutningsgjald til stórnotenda (án kerfisþjónustu og flutningstaps) var um 5,48 USD/MWh og hefur gjaldið í USD haldist nokkuð stöðugt frá upphafi.



Þróun gjaldskrár fyrir almenna notkun í samanburði við vísitölu neysluverðs 2005–2009



Gjald fyrir kerfisþjónustu og flutningstap tekur mið af innkaupsverði hverju sinni og hefur þróunin verið til lækkunar á þessum liðum vegna hagstæðari innkaupa og aukins flutnings.

Á ofangreindu línuriti má sjá að hækkanir á gjaldskrá Landsnets til almennings hafa verið töluvert undir verðlagsbreytingum frá stofnun fyrirtækisins.

Gjaldskrá fyrir flutning raforku til stórnotenda er í USD og tók ekki breytingum á árinu.

Netmáli

Á árinu bættust þrjú skilmálar við netmála Landsnets en það eru skilmáli um flutningstakmarkanir (C6), skilmáli um skerðingu og skömmtun rafmagns (C5) og skilmáli um skerðanlegan flutning (B5). Skilmáli C6 tók gildi 1. maí 2009 og hinir tveir um áramót. Þá voru skilmáli um samskipti aðila á raforkumarkaði (B6), skilmáli um öflun reglunarafls og uppgjör jöfnunarorku (B3) og skilmáli um öflun og uppgjör varaafls (C3) uppfærðir.

Margir aðrir skilmálar eru í vinnslu og væntanlegir í útgáfu árið 2010. Ber þar helst að nefna skilmála um rof og vinnu ásamt skilmálum um hönnun flutningskerfisins, tengingu við flutningskerfið, og tengingu stórnotenda á lægri spennu en 132 kV.



Skipulagður markaður fyrir raforku – ISBAS

Undirbúningi fyrir skipulagðan markað fyrir raforku lauk árið 2008 og var raforkumarkaðurinn tilbúinn til gangsetningar í nóvember það ár. Í kjölfar þeirra efnahagsþrenginga sem þá riðu yfir var ákveðið að fresta opnun markaðarins.

Að fengnu álitu aðila markaðarins var ákveðið að ekki væri tímabært að huga að opnun ISBAS árið 2009 og frestast hún því um sinn.

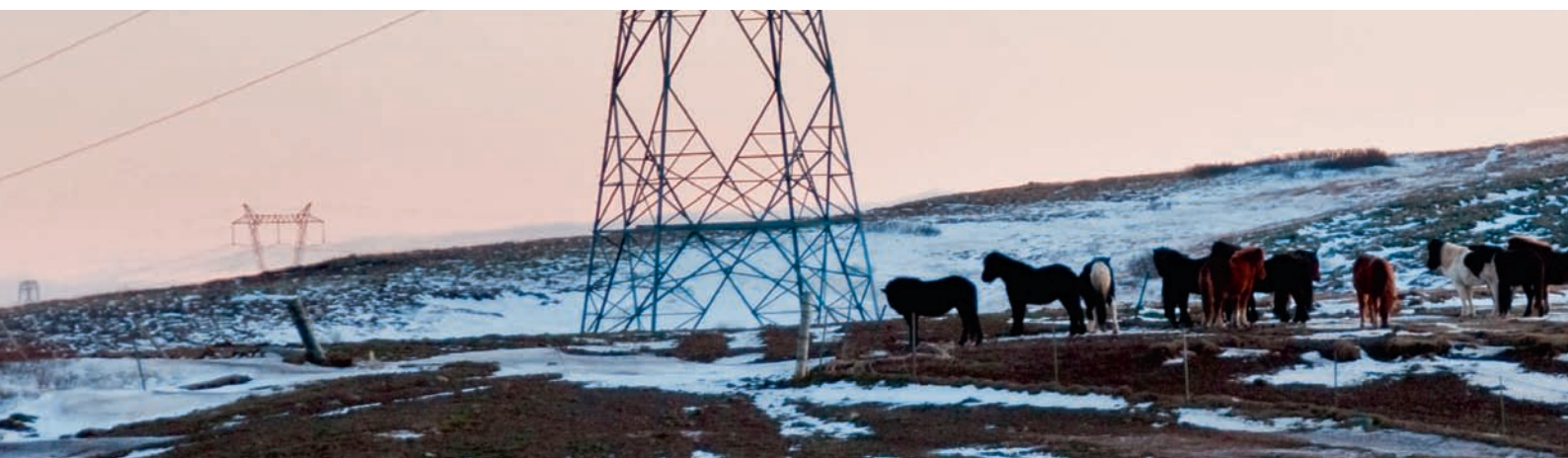
Kerfisþróun

Árið 2009 var unnið að fjölbreyttum verkefnum er lúta bæði að kerfishönnun einstakra verkefna, athugunum er tengjast fyrirspurnum viðskiptavina og hagsmunaaðila sem og almennum rannsóknum á flutningskerfinu og greiningu á mögulegum lausnum horft til framtíðar. Á árinu varð sú breyting að Kerfisþróun tók yfir grunnrannsóknir á veðurfari og öðrum náttúrufarspáttum. Niðurstöður rannsókna nýtast við undirbúning, hönnun og rekstur háspennulína.

Unnið hefur verið að því að skýra feril undirbúningsverkefna frá þarfagreiningu og þar til ákvörðun um framkvæmd liggur fyrir. Í ljósi þess að ákveðin óvissa er um tímalengd undirbúningsverkefna er aukin áhersla á að hefja vinnu við leiðaval lína og tilheyrandi skipulagsvinnu fyrr í ferlinu en hingað til hefur tíðkast, einkum þar sem um er að ræða mjög veigamikil verkefni í uppbyggingu flutningskerfisins til lengri tíma. Þessar áherslur eru mikilvægar til að stytta þann tíma sem líður frá því að þörf á styrkingu í flutningskerfinu liggur fyrir þar til framkvæmdir á verkstað geta hafist. Er þetta líður í því að stytta framkvæmdatíma verkefna og bæta viðbragð Landsnets þegar eftirspurn eykst eða kröfur til flutningskerfisins taka breytingum. Eitt af mikilvægustu verkefnum sem hafin er vinna við, með þetta að leiðarljósi, er styrking byggðalínuhringsins um landið.

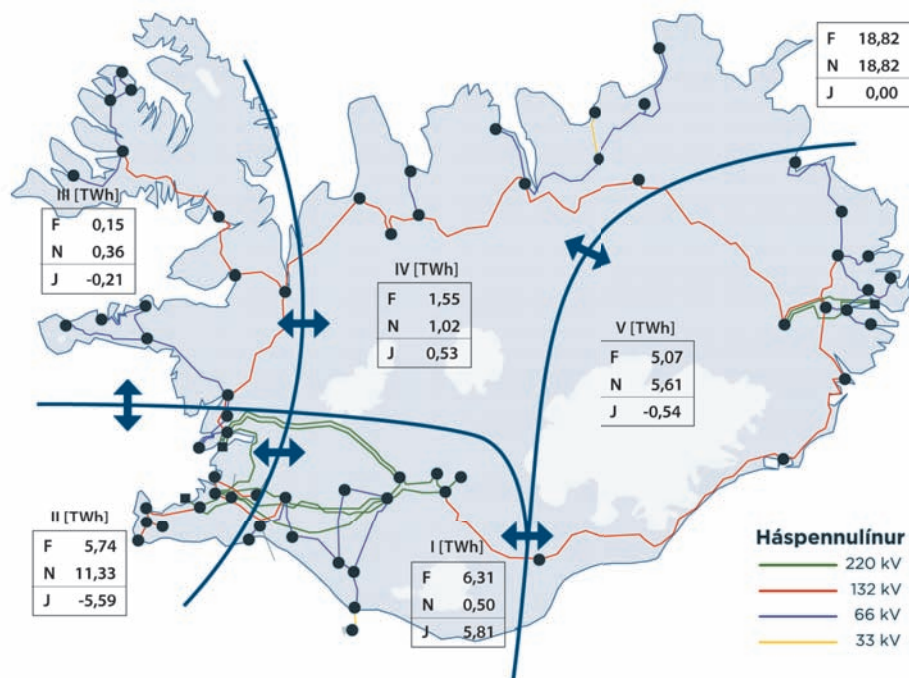
Orku- og afljöfnuður 2012/13

Orku- og afljöfnuður til næstu þriggja ára var gefinn út í fjórða sinn en skýrslan kemur út árlega til að upplýsa markaðsaðila um þróun álags og framleiðslu. Þar kom m.a. fram að skv. forsendum áætlunarinnar er talið að raforkunotkun vaxi um 2,5 TWh 2008–2012 sem samsvarar árlegum vexti upp á 3,6%.



Raforkuframleiðsla á Íslandi er umfram eftirspurn við öll álagstíffelli fram til vetrarins 2012/13. Líkur á aflskorti á ársgrundvelli eru ekki innan viðmiðunarmarka hvorki við hámarksálag og sérstaklega köld skilyrði né við áætlað álag. Við útreikninga er ekki tekið tillit til möguleika á skerðingu ótryggs álags. Til að líkur á aflskorti væru innan viðmiðunarmarka þyrfti framleiðsla að aukast um 30–65 MW eða álag að minnka sem því nemur.

Orkujöfnuður svæða árið 2012 miðað við forsendur birtar í skýrslunni Orkujöfnuður 2012 og afljöfnuður 2012/13



Kerfisáætlun – heildaryfirlit yfir þróun flutningskerfisins

Kerfisáætlun 2009 gefur yfirlit yfir helstu framkvæmdir í flutningskerfinu sem eru í undirbúningi eða framkvæmd á árunum 2010–2014. Henni var dreift til allra viðskiptavina og stórs hóps hagsmunaaðila auk þess sem hún er öllum aðgengileg á heimasíðu Landsnets.

Tilgangurinn með skýrslunni og þeim áætlunum sem hún byggist á er að kynna hvernig Landsnet hyggst uppfylla meginmarkmið sín á komandi árum, en þau eru:

- Mæta þörfum viðskiptavina
- Sjá til að geta kerfisins sé nægjanleg til þess að standa undir þeim lágmarkskröfum sem til þess eru gerðar
- Taka tillit til hagkvæmnisjónarmiða og þjóðhagslegra sjónarmiða sem fram koma í raforkulögum.

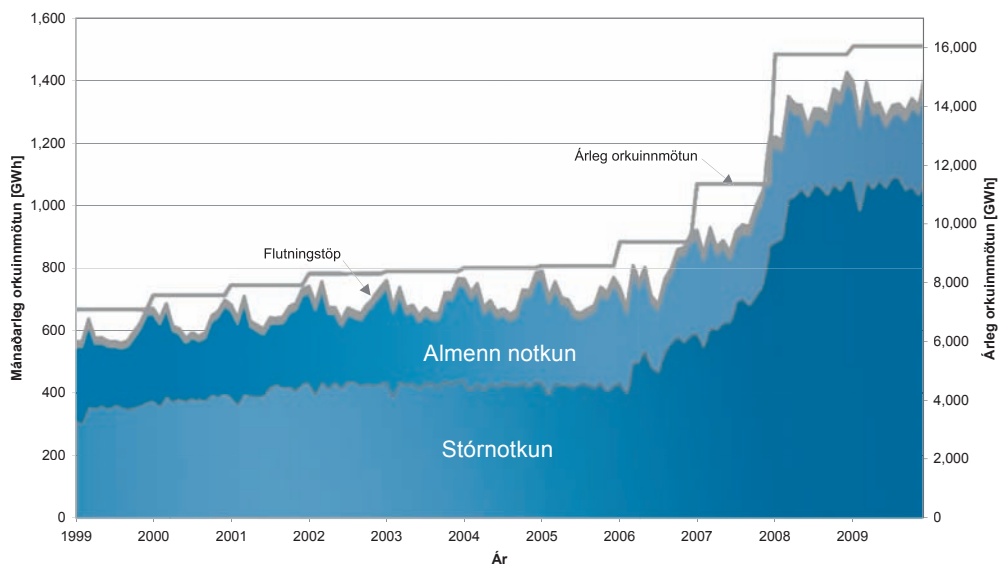


Mikil áskorun felst í því að gera áætlanir um framtíðarbreytingar á raforkumarkaði og leggja fram hagkvæmar lausnir í tæka tíð. Mat á framtíðarþróun raforkunotkunar og framleiðslu er ávallt óvissu háð. Helstu óvissuþættir áætlunarinnar eru annars vegar óvissa um stærð og staðsetningu jarðgufuvirkjana ásamt því að breytingar á útmötun til stórnotenda geta haft veruleg áhrif á niðurstöður hennar en meðalstórnotandi er á við 10 ára vöxt almenna markaðarins (100 MW). Áætlun sem þessi er því í stöðugri endurskoðun. Leitast er við að finna öflugar en jafnframt sveigjanlegar lausnir horft til framtíðar.

Í kerfisáætlun 2009 eru kynnt öll verkefni Landsnets er varða uppbyggingu flutningskerfisins, hvort sem þau eru í framkvæmd eða á hönnunar- eða tillögustigi. Einnig er gerð grein fyrir helstu verkefnum sem eru í undirbúningsferli og þeim sem unnið er að á grundvelli viljayfirlýsingar eða mögulegrar framtíðarþróunar raforkumarkaðar, jafnvel þótt ekki liggi fyrir tímasett þörf fyrir styrkingu. Vísað er í Kerfisáætlun varðandi frekari upplýsingar um þau verkefni sem á döfinni eru.

Kerfisáætlun er ætlað að gefa heildarsýn yfir þróun og áætlanir Landsnets næstu árin og er hún aðgengileg öllum á heimasíðu fyrirtækisins.

Línuritið sýnir þróun mánaðarlegrar sem og árlegrar orkuinnmötunar inn á flutningskerfi Landsnets síðustu 11 árin



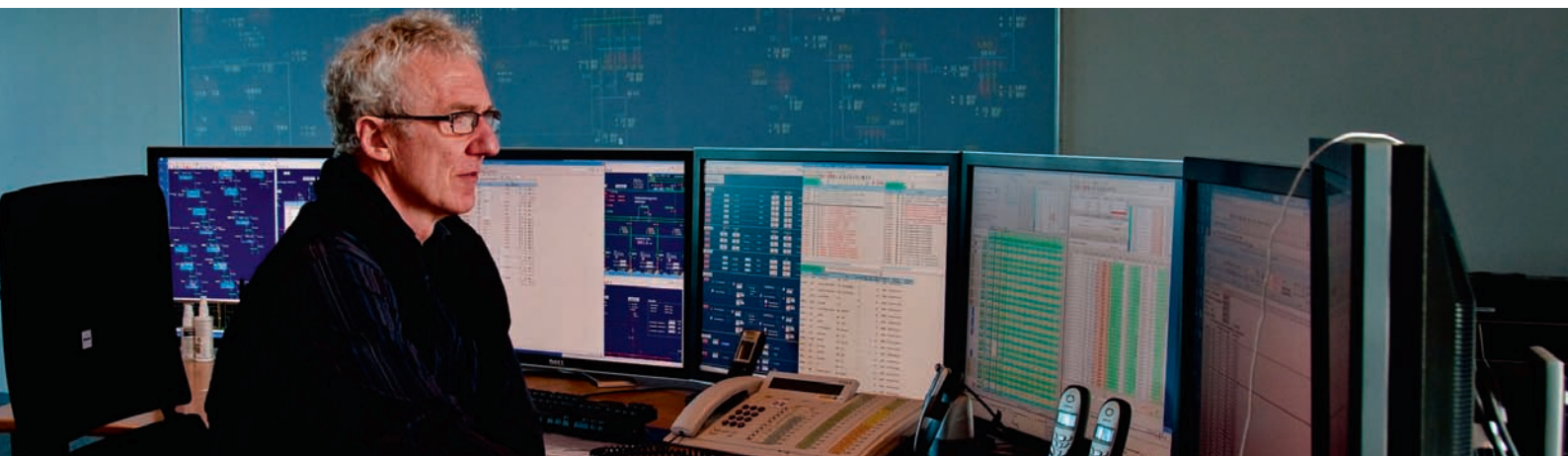
Rannsóknir og frumathuganir nýrra línuleiða

Landsnet stendur sem fyrr að margþættum rannsóknum, m.a. til að styðja við ákvarðanatöku um leiðaval nýrra háspennulína og gerð náttúrufarslegra álagsforsendna. Reknar eru á fjórða tug mælistöðva á núverandi og væntanlegum línuleiðum víða um land, þar sem fram fara mælingar á ísingar- og vindálagi auk annarra veðurfarsþátta. Þá fer fram skipuleg skráning ísingartilvika á öllum háspennulínum sem í rekstri eru á landinu. Af öðrum rannsóknum má nefna titringsmælingar á leiðurum, seltumælingar á einangrunarkeðjum og rannsóknir á varmaleiðni jarðvegs á fyrirhuguðum jarðstrengsleiðum. Enn fremur tekur fyrirtækið þátt í samstarfi fleiri fyrirtækja um eldingarannsóknir og um þróun veðurlíkana til að spá fyrir um og kortleggja veðurfarsþætti, sem máli skipta við hönnun mannvirkja. Unnið er að tilraunum með notkun vefmyndavéla og togmæla til rauntímavöktunar mikilvægra háspennulína á stöðum þar sem vænta má ísingar og mikils veðurálags. Loks má nefna virka þátttöku í alþjóðlegu samstarfi vegna ísingarrannsókna. Á árinu var unnið að frumathugunum á nýjum línuleiðum og öðrum undirbúningi hugsanlegra nýlagna og endurbóta víða um land, bæði vegna stórnotenda og almennrar raforkunotkunar. Í tengslum við áform Vegagerðarinnar um ný jarðgöng á nokkrum stöðum á landinu hafa verið kannaðir kostir þess að nýta göngin til strenglagna. Í sumum þessara tilvika skapast möguleikar til að einfalda núverandi flutningskerfi og leggja af loftlínur yfir fjallvegi, þar sem veðurskilyrði eru erfið.

Stjórnun raforkukerfisins

Hæsti afltoppur innmötunar mældist þann 23. desember, 2.073 MW sem er 0,6% aukning frá fyrra ári. Heildarúttekt úr flutningskerfinu árið 2009 nam 15.905 GWh sem samsvarar 2,4% aukningu milli ára og flutningstöp námu 2,18% af innmötun, eða samtals 355 GWh. Flutningstöp lækkuðu frá fyrra ári um 45 GWh eða um 11% þrátt fyrir aukinn flutning og stafar það fyrst og fremst af minni orkuflutningi langar leiðir milli landshluta.

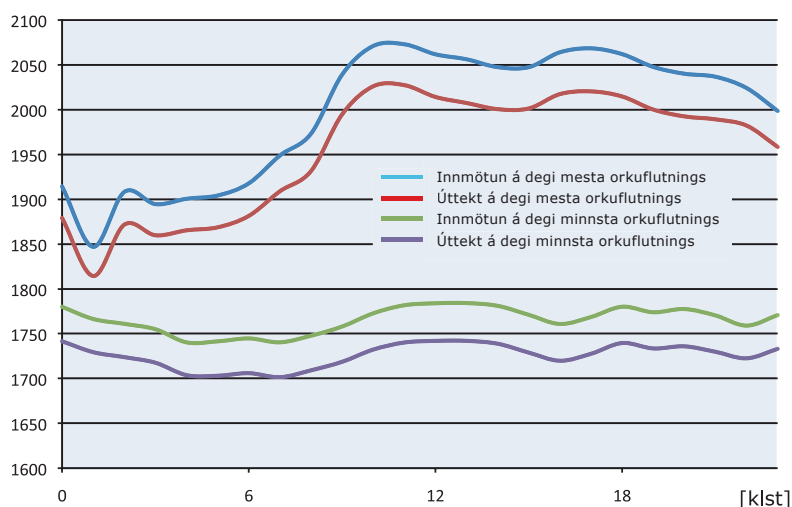
Sú breyting varð árið 2009 að öll starfsemi tengd kerfisstjórnun fluttist frá Bústaðavegi 7 í Reykjavík í húsnæði fyrirtækisins við Gylfaflöt 9 og stjórnstöð þar meðtalin. Á meðan flutningar á orkustjórnkerfi stóðu yfir var raforkukerfinu stýrt frá varastjórnstöð Landsnets í um fimm sólarhringa. Flutningurinn gekk í alla staði vel fyrir sig og var áfallalaus.



Rekstrartruflanir urðu talsvert færri en árið á undan og straumleysismínútur vegna truflana í flutningskerfinu voru alls um 32 sem er besta niðurstaða síðan 2003. Skerðing orku vegna truflana nam samtals 965 MWh og meira en helmingur þeirrar orkuskerðingar varð í truflunum í janúarmánuði.

Í lok ársins lauk síðasta áfanga í svonefndu kerfisróunarverkefni, sem hófst árið 2007. Verkefnið fólst í að greina og bæta stöðugleika Byggðalínukerfisins eins og kostur er án byggingar nýrra flutningslína. Í verkefninu var reglunarbúnaður véla í aflstöðvum Landsvirkjunar við Blöndu, Kröflu, Fljótsdal og Hrauneyjafoss prófaður og stilltur til lágmörkunar á aflsveiflum. Niðurstöður voru mjög góðar og er styrkur Byggðalínukerfisins mun meiri í dag til að takast á við aukinn flutning sem og rekstrartruflanir.

Dægursveifla á afli innmötunar og úttektar á degi mesta orkuflutnings (23.12.09) og minnsta orkuflutnings (2.8.2009)



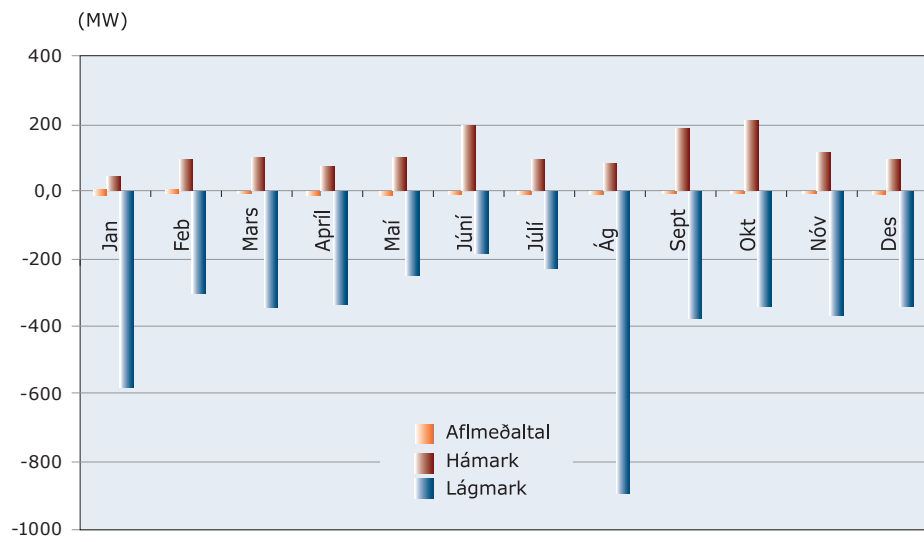
Kerfisþjónusta og reglunarafl

Samkvæmt lagalegri skyldu tryggir Landsnet nægilegt reiðuafli á hverjum tíma, stýrir tíðni og spennu og tryggir lágmarksframboð reglunarafls. Með samningum við Landsvirkjun er tryggt að 100 MW reiðuafli sé fyrir hendi á hverjum tíma. Einnig er samningur við Landsvirkjun um 40 MW reglunaraflstryggingar til upp- og niðurreglunar.

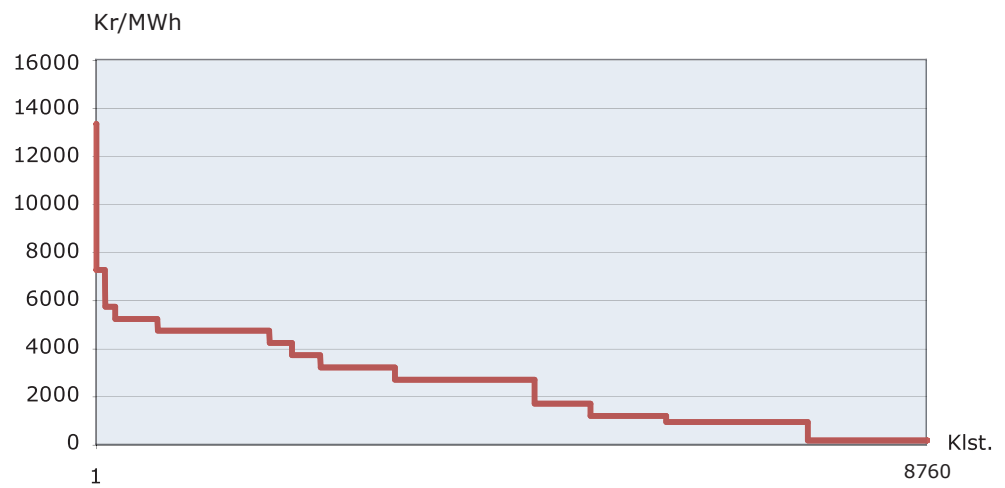
Nýr búnaður til reksturs reglunaraflsmarkaðar, svokallaður Reglunarskjár, var tekinn í notkun á árinu 2009 og hefur nú þegar fengist góð reynsla af honum.



Mánaðarmeðaltöl og útgildi reglunarafis



Langæisilína jöfnunarorkuverðs árið 2009



Stjórn- og varnarbúnaður

Helstu áherslur í rekstri stjórn- og varnarbúnaðar voru endurbætur á virkni varnarbúnaðar í 66 kV hluta flutningskerfisins á Vestfjörðum og á Austurlandi. Einnig voru endurbætur gerðar á kerfisvörnum sem teknar voru í notkun við tengingu Fljótsdalsstöðvar og álvers í Reyðarfirði.

Sérstöku átaksverkefni vegna varnarbúnaðar á Vestfjörðum, sem fór í gang á árinu 2008, lauk í desember 2009, en þar er nú búið að endurnýja varnir á 66 kV flutningslínunum auk þess sem settar hafa verið upp undirtíðnivarir sem tryggja eiga betur en áður afhendingu til almennra notenda við bilanir í flutningskerfinu, þá sérstaklega bilanir á Vesturlínu.



Raforkuflutningskerfi Landsnets í árslok 2009



Rekstur flutningskerfisins

Rekstur og viðhald

Landsnet vinnur eftir 20 ára viðhaldsáætlunum fyrir allan búnað í flutningskerfinu. Lögbundnar rafmagnsöryggis- og rekstrarskoðanir voru framkvæmdar samkvæmt viðhaldsáætlun.

Á árinu fór fram skoðun á 1200 km af háspennulínum samkvæmt skoðunaráætlun. Að auki voru aukaskoðanir á um 150 km af línum í tengslum við truflanir.

Lögð var áhersla á vöktun og skoðanir Fljótsdalslína 3 og 4, sem tengja álverið á Reyðarfirði við tengivirkið við Fljótsdalsstöð. Vöktunin beindist meðal annars að myndun ísingar á leiðurum og hugsanlegri snjóflóðahættu.

Á Hallormsstaðarhálsi er yfir vetrarmánuðina sérútbúið tæki til að hreinsa ísingu af leiðurum. Unnið var að viðhaldi og lagfæringum á flutningslínum í kjölfar athugasemda eftir skoðun.



Hefðbundið viðhald fór fram á rekstrareiningum tengivirkja sem voru á viðhaldsáætlun. Ástand rofareita, rafgeymasetta og hleðslutækja var skoðað og gerðar voru tíma- og viðnámsmælingar á aflrofum og mælingar á þéttavirkjum.

Tekin voru olúsýni af aflspennum, auk þess sem hitamyndataka fór fram á háspennubúnaði. Að undangenginni þjálfun á nýjan tækjabúnað var byrjað að ástandsgreina GIS virki með hljóðmælingum og greina eldingavara með sérhæfðum tækjabúnaði.

Áfram var unnið að ástands- og líftímagreiningum á tengivirkjum og háspennulínunum Landsnets. Framkvæmdar voru viðtökuprófanir í þremur tengivirkjum Landsnets á árinu, þ.e. í tengivirkinu á Nesjavöllum, Geithálsi og Rangárvöllum.

Önnur rekstrarverkefni

Niðurrifi á þéttavirkjum við Lyklafell á Sandskeiði lauk á árinu. Áfram var unnið að því að yfirfara demparafestingar á Fljótsdalslínunum 3 og 4 og Sultartangalínu 3.

Við tengivirkið í Geiradal var jarðvir á Mjólkárlnú hækkaður og unnið var við viðhald og endurbætur á upphengibúnaði línunnar samkvæmt niðurstöðum skoðana.

Undir Blöndulínu 1 var unnið við grisjun í skógarreitnum við Hamar í Langadal. Einnig var unnið við grisjun undir Kröflulínu 1 og Laxárlínu 1 í Kjarnaskógi innan við Akureyri.

Unnið var við viðhald og styrkingu á Húsavíkurlínu.

Skipt var um tvo elstu aflrofa Landsnets í tengivirkinu á Hvolsvelli en þeir voru fyrir Rimakot og Hvolsvallalínu 1. Aflrofum fyrir Spenni 4 og Nesjavallastreng 1 var víxlað í Korpu.

Áfram var unnið að tengingu útstöðva í 66 kV virkjum í öllum landshlutum við stjórnstöð Landsnets

Áfram var unnið við að stöðva SF6 gasleka í eftirfarandi GIS virkjum Landsnets: Kolviðarhóli, Hrauneyjum, Vopnafirði og leki skoðaður í tengivirkinu á Dalvík. Hjálparkerfi tengivirkisins í Mjólká var aðskilið frá aflstöðinni. Unnið var í samvinnu við Kerfisstjórn að uppsetningu á nýjum varnabúnaði.

Tengivirkið á Bessastöðum sem þjónaði byggingaframkvæmdum við Kárahnjúkavirkjun var tekið úr rekstri á árinu.

Landsnet aðstoðaði Landsvirkjun við spennaskipti við aflstöðina í Sultartanga eftir alvarlega bilun sem varð árið áður.

Unnið var við endurnýjun á teinavörn á Geithálsi.

Varaefni vegna tengivirkja og háspennulína var flutt úr leiguhúsnæði í nýja grófvöruskemmu á Geithálsi.



Tengivirki Landsnets í árslok 2009

Heiti tengivirkis	KKS nr.	Með-eigandi	Spenna [kV]	Tekið í notkun
Aðveitustöð 12	A12	OR	132	2006
Akranes	AKR	OR	66	1987
Andakíll	AND	OR	66	1974
Bessastaðir	BES		132/33	2003
Blanda	BLA	LV	132	1991
Bolungarvík	BOL	OV	66/11	1977
Breiðidalur	BRD	OV	66/33/19/11	1959
Brennimelur	BRE	RA	220/132/66/11	1978
Búrfell	BUR		220/66	1999
Dalvík	DAL	RA	66/33/11	1981
Eskifjörður	ESK	RA	66/33/11	1993
Eyvindará	EYV	RA	132/66/33/11	1975
Fáskrúðsfjörður	FAS	RA	66/33/11	1998
Fitjar	FIT	HS	132	1990
Fljótsdalur	FLJ		220/132	2007
Flúðir	FLU	RA	66/11	1995
Geiradalur	GED	OV	132/33/19	1983
Geitháls	GEH		220/132	1969
Glerárskógar	GLE	RA	132/19	1980
Grundarfjörður	GRU	RA	66/19	1987
Hamranes	HAM		220/132/11	1989
Hella	HLA	RA	66/11	1995
Hnoðraholt	HNO	OR	132	1990
Hólar	HOL	RA	132/19/11	1984
Hrauneyjafoss	HRA	LV	220	1981
Hrútatunga	HRU	RA	132/19	1980
Hryggstekkur	HRY	RA	132/66/11	1978
Húsavík	HUS	RA	33/11/6	1978
Hveragerði	HVE	RA	66/11	1983
Hvolsvöllur	HVO	RA	66/11	1995
Írafoss	IRA	LV	220/132/66/11	1953
Ísafjörður	ISA	OV	66/11	1959
Keldeyri	KEL	OV	66/33/11	1959
Kolviðarhóll	KOL		220	2006
Korpa	KOR	OR	132/33/11	1976
Kópasker	KOP	RA	66/33/11	1980
Krafla	KRA	LV	132/11	1977



Heiti tengivirkis	KKS nr.	Með-eigandi	Spenna [kV]	Tekið í notkun
Lagarfoss	LAG	RA	66	2007
Laxá	LAX		66/33/11	1937
Laxárvatn	LAV	RA	132/33/11	1977
Lindarbrekka	LIN	RA	66/11	1985
Ljósafoss	LJO	LV	66/11	1937
Mjólká (neðra virki)	MJO	OV	66/33/11	1980
Mjólká (efra virki)	MJO	OV	132/66	1980
Nesjavellir	NES	OR	132	1998
Neskaupstaður	NKS	RA	66/11	1994
Ólafsvík	OLA	RA	66/19	1980
Prestbakki	PRB	RA	132/19	1984
Rangárvellir	RAN	RA	132/66/11	1974
Rauðimelur	RAU		132	2006
Reykjanes	REY	HS	132	2006
Rimakot	RIM	RA	66/33/11	1990
Sauðárkrókur	SAU	RA	66/33/11	1977
Selfoss	SEL	RA	66/11	2005
Seyðisfjörður	SEY	RA	66/11	1957
Sigalda	SIG	LV	220/132	1977
Silfurstjarnan	SIL	RA	66/11	1992
Steingrímsstöð	STE	LV	66/11	1959
Stuðlar	STU	RA	66/11	1980
Sultartangi	SUL		220/11	1999
Svartsengi	SVA	HS	132	1997
Teigarhorn	TEH	RA	132/33/11	2005
Varmahlíð	VAR	RA	132/66/11	1977
Vatnsfell	VAF		220/11	2001
Vatnshamrar	VAT	RA	132/66/19	1976
Vegamót	VEG	RA	66/19	1975
Vestmannaeyjar	VEM	RA	33	2002
Vogaskeið	VOG	RA	66/19	1975
Vopnafjörður	VOP	RA	66/11	1982
Þorlákshöfn	TOR	RA	66/11	1991
Öldugata	OLD		132	1989
Öldugata	OLD		132	1989

RA=Rarík, OV=Orkubú Vestfjarða, HS=Hitaveita Suðurnesja,
LV=Landsvirkjun, OR=Orkuveita Reykjavíkur



Háspennulínur Landsnets í árslok 2009

Spenna [kV]	Heiti háspennulínu	KKS nr.	Tekin í notkun	Tengivirki	Lengd [km]	
220	Brennimelslína 1	BR1	1977	Geitháls - Brennimelur	59	
	Búrfellslína 1	BU1	1969	Búrfell - Írafoss	61	
	Búrfellslína 2	BU2	1973	Búrfell - Kolviðarhóll	86	
	Búrfellslína 3	BU3	1992	Búrfell - Hamranes	119	
	Fljótsdalslína 3	FL3	2007	Fljótsdalur - Reyðarfjörður	49	
	Fljótsdalslína 4	FL4	2007	Fljótsdalur - Reyðarfjörður	53	
	Hamraneslína 1	HN1	1969	Geitháls - Hamranes	15	
	Hamraneslína 2	HN2	1969	Geitháls - Hamranes	15	
	Hrauneyjafosslína 1	HR1	1982	Hrauneyjafoss - Sultartangi	20	
	Ísallína 1	IS1	1969	Hamranes - Ísal	2	
	Ísallína 2	IS2	1969	Hamranes - Ísal	2	
	Járnblendilína 1	JA1	1978	Brennimelur - Járblendiv.	5	
	Kolviðarhóslína 1	KH1	1973	Kolviðarhóll - Geitháls	17	
	Norðuráslína 1	NA1	1998	Brennimelur - Norðurál	4	
	Norðuráslína 2	NA2	1998	Brennimelur - Norðurál	4	
	Sigöldulína 2	SI2	1982	Sigalda - Hrauneyjafoss	9	
	Sigöldulína 3	SI3	1975	Sigalda - Búrfell	37	
	Sogslína 3	SO3	1969	Írafoss - Geitháls	36	
	Sultartangalína 1	SU1	1982	Sultartangi - Brennimelur	122	
	Sultartangalína 2	SU2	1999	Sultartangi - Búrfell	13	
	Sultartangalína 3	SU3	2006	Sultartangi - Brennimelur	119	
	Vatnsfellslína 1	VF1	2001	Vatnsfell - Sigalda	6	
	Samtals 220 kV					851
	132	Aðveitustöð 7 (lína/jarðstrengur)	AD7	1990	Hamranes - Hnoðraholt	10
		Blöndulína 1	BL1	1977	Blanda - Laxárvatn	33
Blöndulína 2		BL2	1977	Blanda - Varmahlíð	32	
Eyvindarárlína 1		EY1	1977	Hryggstekkur - Eyvindará	28	
Fitjalína 1		MF1	1991	Rauðimelur - Fitjar	7	
Fljótsdalslína 2 (lína/jarðstrengur)		FL2	1978	Fljótsdalur - Hryggstekkur	25	
Geiradalslína 1		GE1	1980	Glerárskógar - Geiradalur	47	
Glerárskógalína 1		GL1	1983	Hrútatunga - Glerárskógar	34	
Hafnarfjörður 1 (jarðstrengur)		HF1	1989	Hamranes - Hafnarfjörður	4	
Hólalína 1		HO1	1981	Teigarhorn - Hólar	75	
Hrútatungulína 1		HT1	1976	Vatnshamrar - Hrútatunga	77	
Korpulína 1		KO1	1974	Geitháls - Korpa	6	
Kröflulína 1		KR1	1977	Krafla - Rangárvellir	82	
Kröflulína 2		KR2	1978	Krafla - Fljótsdalur	123	
Laxárvatnslína 1		LV1	1976	Hrútatunga - Laxárvatn	73	
Mjólkárslína 1		MJ1	1981	Geiradalur - Mjólká	81	
Nesjavallalína 1 (lína/jarðstrengur)		NE1	1998	Nesjavellir - Korpa	32	
Prestbakkalína 1		PB1	1984	Hólar - Prestbakki	171	
Rangárvallalína 1		RA1	1974	Rangárvellir - Varmahlíð	88	
Rangárvallalína 2 (jarðstrengur)		RA2	2009	Rangárvellir - Krossanes	5	
Rauðamelslína 1		RM1	2006	Reykjanes - Rauðimelur	15	
Rauðavatnslína 1 (lína/jarðstrengur)		RV1	1953	Geitháls - A12	3	
Sigöldulína 4		SI4	1984	Sigalda - Prestbakki	78	

Spenna [kV]	Heiti háspennulínu	KKS nr.	Tekin í notkun	Tengivirki	Lengd [km]
	Sogslína 2	SO2	1953	Írafoss - Geitháls	44
	Suðurnesjalína 1	SN1	1991	Hamranes - Fitjar	31
	Svartsengislína 1	SM1	1991	Svartsengi - Rauðimelur	5
	Teigarhornslína 1	TE1	1981	Hyggstekkur - Teigarhorn	50
	Vatnshamralína 1	VA1	1977	Vatnshamrar - Brennimelur	20

Samtals 132 kV 1277

66	Akraneslína 1 (jarðstrengur)	AK1	1996	Brennimelur - Akranes	17
	Andakíslína 1	AN1	1966	Andakíll - Akranes	35
	Bolungarvíkurlína 1	BV1	1979	Breiðidalur - Bolungarvík	17
	Bolungarvíkurlína 2	BV2	1959	Ísafjörður - Bolungarvík	17
	Breiðadalslína 1	BD1	1975	Mjólká - Breiðidalur	36
	Dalvíkurlína 1	DA1	1982	Rangárvellir - Dalvík	39
	Eskifjarðarlína 1	ES1	2001	Eyvindará - Eskifjörður	29
	Fáskrúðsfjarðarlína 1	FA1	1989	Stuðlar - Fáskrúðsfjörður	17
	Flúðalína 1	FU1	1978	Búrfell - Flúðir	27
	Grundarfjarðarlína 1	GF1	1985	Vogaskeið - Grundarfjörður	35
	Hellulína 1	HE1	1995	Flúðir - Hella	34
	Hellulína 2	HE2	1948	Hella - Hvolsvöllur	13
	Hveragerðislína 1	HG1	1982	Ljósifoss - Hveragerði	15
	Hvolsvallarlína 1	HV1	1972	Búrfell - Hvolsvöllur	45
	Ísafjarðarlína 1 (lína/jarðstrengur)	IF1	1959	Breiðidalur - Ísafjörður	15
	Kópaskerslína 1	KS1	1983	Laxá - Kópasker	83
	Lagarfosslína 1	LF1	1971	Lagarfoss - Eyvindará	27
	Laxarlína 1	LA1	1953	Laxá - Rangárvellir	58
	Ljósafosslína 1 (jarðstrengur)	LJ1	2002	Ljósifoss - Írafoss	1
	Neskaupsstaðalína 1	NK1	1985	Eskifjörður - Neskaupstaður	18
	Ólafsvíkurlína 1	OL1	1978	Vegamót - Ólafsvík	49
	Rimakotslína 1	RI1	1988	Hvolsvöllur - Rimakot	22
	Sauðárkrókslína 1	SA1	1974	Varmahlöð - Sauðárkrókur	22
	Selfosslína 1	SE1	1981	Ljósifoss - Selfoss	20
	Selfosslína 2	SE2	1947	Selfoss - Hella	32
	Seyðisfjarðarlína 1	SF1	1996	Eyvindará - Seyðisfjörður	20
	Steingrímsstöðvarlína 1 (lína/jarðstrengur)	ST1	2003	Steingrímsstöð - Ljósafoss	3
	Stuðlalína 1 (jarðstrengur)	SR1	2005	Hryggstekkur - Stuðlar	16
	Stuðlalína 2	SR2	1983	Stuðlar - Eskifjörður	18
	Tálknafjarðarlína 1	TA1	1985	Mjólká - Keldeyri	45
	Vatnshamralína 2	VA2	1974	Andakíll - Vatnshamrar	2
	Vegamótalína 1	VE1	1974	Vatnshamrar - Vegamót	64
	Vogaskeiðslína 1	VS1	1974	Vegamót - Vogaskeið	25
	Vopnafjarðarlína 1	VP1	1980	Lagarfoss - Vopnafjörður	58
	Þorlákshafnarlína 1	TO1	1991	Hveragerði - Þorlákshöfn	19

Samtals 66 kV 995

33	Húsavíkurlína 1	HU1	1964	Laxá - Húsavík	26
	Vestmannaeyjalína 1 (sæstrengur)	VM1	1978	Vestmannaeyjar - Rimakot	15
	Vestmannaeyjalína 2 (sæstrengur)	VM2	1966	Vestmannaeyjar - Rimakot	16

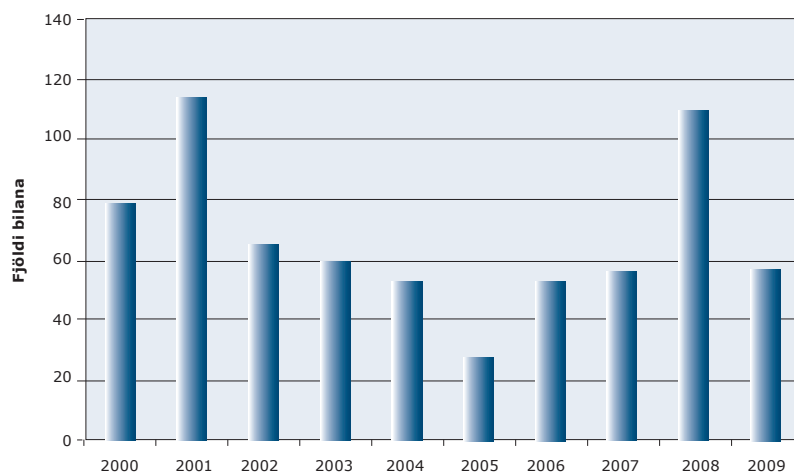
Samtals 33 kV 57

Samtals 3180

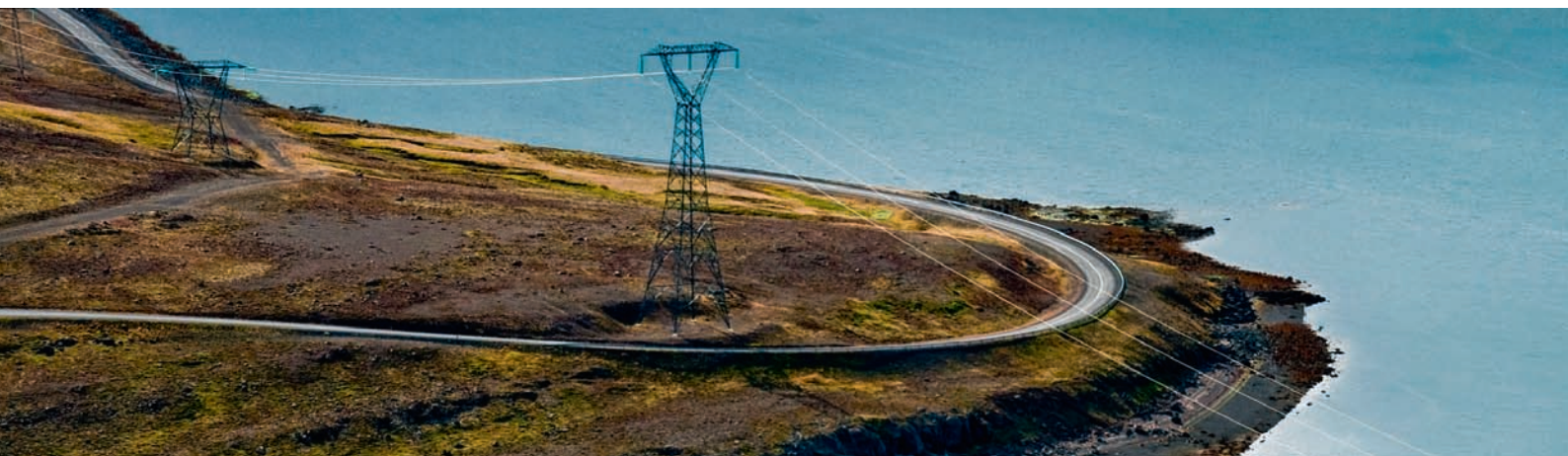
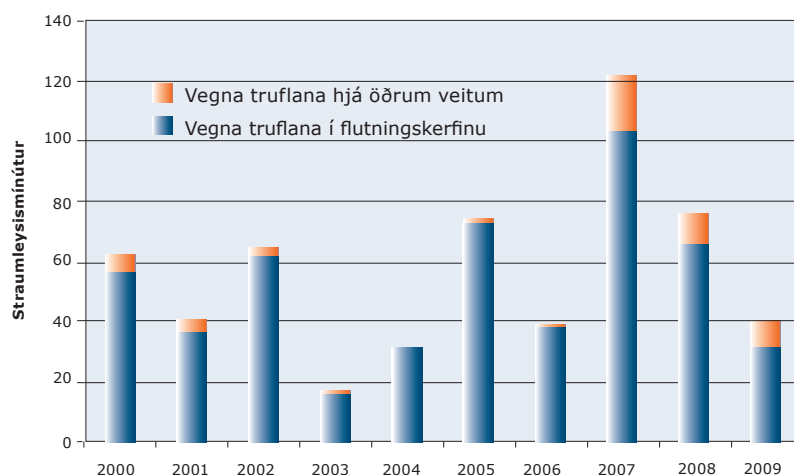
Helstu truflanir á rekstri

Fyrirvaralausar rekstrartruflanir í flutningskerfinu árið 2009 voru alls 45 sem er mun minna en árið á undan. Bilanir sem tengdust rekstrartruflunum voru 58, sem þýðir að fleiri en ein bilun hafi komið fram í nokkrum rekstrartruflunum. Skerðing vegna fyrirvaralausra truflana í flutningskerfinu nam samtals 965 MWh og samsvarar það 32 straumleysismínútum. Skerðing vegna truflana í kerfi annarra veitna nam samtals 858 MWh.

Fjöldi fyrirvaralausra bilana í flutningskerfi Landsnets 2000–2009



Straumleysismínútur vegna fyrirvaralausra bilana í flutningskerfi Landsnets 2000–2009



Helstu truflanir sem ollu skerðingu

Helstu truflanir sem ollu skerðingu á afhendingu rafmagns til viðskiptavina voru eftirfarandi:

Þann 1. janúar, á fyrstu mínútum nýs árs, leystu tvær aflvélar Fljótsdalsstöðvar út sem varð til þess að afhending raforku skertist til Fjarðaáls á Reyðarfirði.

10. janúar leysti Mjólkárhlína þrisvar út í slæmu veðri. Skerðing vegna truflana þann dag er metin 13 MWh.

23. janúar slitnaði upphengilás í Mjólkárhlínu sem olli því að leiðari féll til jarðar. Sama dag leysti Geiradalslína út vegna ísingar meðan Mjólkárhlína var úti. Skerðing vegna þessara truflana nam samtals 416 MWh.

24. janúar varð bilun á Breiðadsalslínu þegar leiðari slitnaði við Hestakleif. Skerðing vegna truflunarinnar er metin 76 MWh.

22. febrúar varð bilun á Tálknafjarðarlínu þegar leiðarabinding losnaði af standeinangrara og leiðari féll ofan á þverslá. Skerðing vegna truflunarinnar er metin 58 MWh.

13. ágúst kviknaði í mastri í Teigarhornslínu vegna eldingar og leysti línan út. Truflunin hafði víðtækari áhrif og nokkuð var um útleysingar í flutningskerfinu. Straumlaust varð um tíma hjá notendum á Egilsstöðum og nærsveitum og við Berufjörð. Einnig fór út álag hjá stóriðju á Grundartanga. Skerðing á orkuafhendingu til notenda er metin 62 MWh.

20. ágúst varð truflun á Snæfellsnesi þegar leiðari dróst úr vefju á Ólafsvíkurlínu og leysti línan út. Auk þess leystu Grundarfjarðarlína og spennar á Vegamótum út óvalvíst í þessari truflun. Skerðing nam 25 MWh.

10. október urðu truflanir á Mjólkárhlínu og Tálknafjarðarlínu. Orsök er talin samsláttur leiðara vegna ísingar. Skerðing vegna þessara truflana er samtals metin 68 MWh.

12. október varð umfangsmikil truflun á Austurlandi þegar 10 einangrarar brotnuðu í 7 stæðum í Eskifjarðarlínu. Orsök er rakin til ísingar. Truflunin olli víðtækum útleysingum á Austurlandi en Seyðisfjarðarlína, Neskaupsstaðarlína og spennar í Eyvindará og á Eskifirði leystu einnig út við truflunina og varð skammvinnt straumleysi hjá notendum á svæðinu. Heildarskerðing er metin 27 MWh.

19. nóvember leysti Breiðadalslína út er leiðari slitnaði efst á Flatsfjalli. Skerðing vegna truflunarinnar er metin 61 MWh.



2. desember leysti Kröflulína 2 út og er talið að samsláttur hafi orðið við fasavíxlun á línunni norður af Möðrudal. Truflunin orsakaði skerðingu á afhendingu til stóriðju í Reyðarfirði, sem metin er 42 MWh.

11. desember varð bilun á Vopnafjarðarlínu þegar upprakningur varð á leiðara. Skerðing til notenda á Vopnafirði vegna truflunarinnar er metin 56 MWh.

Nýframkvæmdir

Undirbúningur nýrra verkefna

Vegna áforma um uppbyggingu stóriðju á Bakka við Húsavík hefur Landsnet unnið að undirbúningi á uppbyggingu flutningskerfis raforku frá væntanlegum gufuafsvirkjunum á svæðinu ásamt tengingu við meginflutningskerfi landsins.

Á árinu var verkhönnun lína og tengivirkja lokið og unnið að mati á umhverfisáhrifum flutningsvirkja. Einnig var unnið að sameiginlegu mati á umhverfisáhrifum virkjana í Kröflu og á Þeistareykjum, háspennulína og álvers á Bakka í samvinnu við Landsvirkjun, Þeistareyki ehf. og Alcoa.

Vegna áforma um aukna raforkuframleiðslu og iðnað á Suðvesturlandi hefur Landsnet unnið að undirbúningi á styrkingu á meginflutningskerfinu frá Hellisheiði til Hafnarfjarðar og á Reykjanesi. Á árinu var unnið að skipulagsmálum og mati á umhverfisáhrifum ásamt verkhönnun valinna flutningsvirkja. Skipulagsstofnun samþykkti mat á umhverfisáhrifum fyrir verkefnið í september 2009. Vegna óvissu hefur verið unnið minna að verkhönnun og útboðsgagnagerð í verkefninu en áætlað var í upphafi árs. Verkefnið hefur fengið vinnuheimtið Suðvesturlínur.

Unnið var að undirbúningi byggingar 220 kV línu milli Blöndustöðvar og Akureyrar. Verkefnið tengist áformum um uppbyggingu orkufreks iðnaðar í Eyjafirði, en er jafnframt fyrsti áfangi í endurbyggingu byggðalínuhringsins fyrir aukinn orkuflutning. Á árinu var unnið að skipulagsmálum í samstarfi við viðkomandi sveitarfélög, mati á umhverfisáhrifum og verkhönnun. Samþykkt matsáætlun liggur fyrir.

Vegna áforma um uppbyggingu iðnaðarsvæðis við Þorlákshöfn var unnið að skipulagsmálum og umhverfismati fyrir tvær 220 kV háspennulínur frá Hellisheiði til Þorlákshafnar. Tillaga að matsáætlun var lögð fram og staðfest af Skipulagsstofnun árið 2008. Árið 2009 var unnið að umhverfismati verkefnisins, áætlað er að því ljúki árið 2010.



Unnið var að undirbúningi tengingar fyrirhugaðrar Búðarhálsvirkjunar í Tungnaá sem og fyrirhugaðra virkjana í Neðri Þjórsá við meginflutningskerfi landsins. Einkum var unnið að endurskoðun á verkhönnun og skipulagsmálum en umhverfismati flutningsvirkjana er lokið.

Á árinu var unnið að undirbúningi að endurnýjun tengivirkisins á Akranesi. Verkefnið er unnið í samstarfi við OR. Nýja tengivirkið verður byggt í nýju iðnaðarhverfi Akranesbæjar. Áætlað er að leggja 66 kV strengi bæði að strengnum frá Brennimeil og línunni frá Andakílsárvirkjun. Gerður hefur verið samningur um kaup á rafbúnaði og lokið er við útboðshönnun byggingarvirkis sem áætlað er að bjóða út 2010.

Í framhaldi af þarfagreiningu fyrir 220/132 kV varaspenni, til að uppfylla kröfur um N-1 fyrir kerfi Landsnets, var unnið að undirbúningi og útboði á nýjum 100 MVA spennni. Spennirinn verður boðinn út í ársbyrjun 2010.

Nýframkvæmdir vegna flutningsvirkja

Framkvæmdum við stækkun tengivirkisins á Rangárvöllum og lagningu 132 kV jarðstrengs vegna álþynnuverksmiðju Becromal við Krossanes í Eyjafirði lauk á árinu. Um er að ræða stækkun virkisins um tvo 132 kV reiti, lagningu 4,5 km langs 132 kV jarðstrengs að Krossanestengivirkinu hjá Becromal. Einnig var lokið við endurnýjun á þremur 132 kV rofareitum fyrir launafsvirkið á Rangárvöllum, en áætlað er að ljúka endurnýjun og stækkun þess í 60 MVar árið 2010. Orkuafhending til verksmiðjunnar hófst 28. maí 2009.

Framkvæmdir við lagningu Nesjavallalínu 2, 132 kV jarðstrengs frá Nesjavöllum að tengivirki á Geithálsi, hófust í júní 2009 og lauk þeim fyrir áramót að undanskildum lokafrágangi yfirborðs og viðtökuprófunum rofareita á Nesjavöllum og Geithálsi. Áætlað er að strengurinn verði tilbúinn í rekstur 1. febrúar 2010. Þetta er lengsti 132 kV jarðstrengur sem lagður hefur verið hér á landi, 25 km langur. Þrír leiðarar eru í skurðinum ásamt ljósleiðara og hitanemastreng sem varar við ofhitnun strengsins og er nýjung hérlendis. Mikil áhersla var lögð á að halda öllu raski í lágmarki við lagningu strengsins og því var m.a. borað fyrir strengjunum í gegnum Dyrafjöll.

Þegar fyrir lá að gerð yrðu jarðgöng milli Hnífsdals og Bolungarvíkur, ákvað Landsnet að nýta tækifærið og endurnýja Bolungarvíkurlínu 2 með því að leggja 66 kV jarðstreng um göngin. Samningur hefur verið gerður um kaup á strengnum ásamt lagningu hans í göngin. Unnið er að útboðsgagnagerð jarðvinnu utan ganga. Strengurinn verður lagður í göngin í ársbyrjun 2010 en aðrir hlutar leiðarinnar koma til framkvæmda sumarið 2010.



Framkvæmdir vegna tengingar netþjónabús Verne á Vallarheiði hófust á árinu. Áætlað er að þeim ljúki fyrri hluta árs 2010.

Framkvæmdum við flutningsvirki vegna nýs álvers á Reyðarfirði lauk að mestu árið 2007, að launafsvirkinu á Hryggstekk undanskildu. Í framhaldi af formlegri viðtöku verkanna hófst tveggja ára ábyrgðartími þeirra. Árið 2009 var unnið að ýmsum lagfæringum á ábyrgðartíma, móttöku varahluta, frágangi gagna, lokauppgjöri við verktaka o.fl. auk þess sem unnið var að minni háttar nýjum sérverkefnum. Áfram var unnið að því að ljúka við launafsvirki í aðveitustöðinni á Hryggstekk. Þær framkvæmdir hófust á verkstað í lok árs 2006 og var uppsetningu búnaðar að mestu lokið vorið 2007. Búnaður var spennusettur haustið 2007 en við tóku endurteknar alvarlegar bilanir og gallar á búnaði sem kölluðu á tilheyrandi lagfæringar og ollu miklum töfum. Frá því í árslok 2008 fram í september 2009 var launafsvirkið ekki í rekstri sökum tafa á lagfæringum af hálfu verktaka. Frá miðjum september 2009 hefur virkið verið í rekstri og hefur rekstur þess gengið þokkalega. Enn er þó ólokið lokaprófunum og því hefur formleg viðtaka verks ekki enn farið fram.

Framkvæmdum við flutningsvirki vegna stækkunar álvers Norðuráls lauk að mestu árið 2006 og tók þá við tveggja ára ábyrgðartími. Í tengivirkinu Kolviðarhóli kom fram leki í stjórnrymi byggingar á ábyrgðartíma og vann verktaki að lagfæringum á þaki og rakaskemmdum innanhúss á árinu 2009. Þá kom fram gasleki í rofabúnaði og galli í stjórnþúnaði, einnig á ábyrgðartíma. Lagfæringum var frestað fram á árið 2010 að ósk Landsnets. Að auki var unnið að ýmsum lagfæringum, frágangi gagna, lokauppgjöri við verktaka og auk þess að minni háttar sérverkefnum, s.s. sprunguviðgerðum á eldra húsi tengivirkisins Sultartanga og frágangi gsm og tetra sambands í tengivirkinu Kolviðarhóli.



Fjármál

Tekjumörk og gjaldskrá

Samkvæmt raforkulögum eru Landsneti sett tekjumörk til þriggja ára í senn. Þau eru byggð á rekstrarkostnaði, afskriftum og arðsemi. Félaginu er gert að fjármagna sig og skila eigendum arði á grundvelli settrar arðsemi. Í dag tekur arðsemin mið af eignastofni virkra fastafjármuna og ávöxtunarkröfu fimm ára ríkisskuldabréfa. Tekjumörkin eru sett af Orkustofnun sem einnig fer með eftirlitshlutverk gagnvart félaginu. Í árslok 2006 setti Orkustofnun Landsneti tekjumörk fyrir árin 2007 til 2009 sem byggjast á rekstrar- og stjórnunarkostnaði árána 2004 og 2005. Tekjumörk árána 2010–2012 hafa enn ekki verið ákvörðuð af Orkustofnun.

Þann 1. ágúst 2009 tók ákvörðun stjórnar félagsins um gjaldskrárhækkun gildi. Þá hækkaði flutningsgjald til dreifiveitna um 10% og gjaldtaka fyrir tapakostnað um 7%. Aðrir gjaldskrárlíðir breyttust ekki. Þá hafði gjaldskrá Landsnets ekki tekið breytingum frá 1. febrúar 2008, þrátt fyrir verulegar verðlagshækkunar á árinu 2008.

Rekstur

Hagnaður varð af rekstri Landsnets á árinu 2009 að fjárhæð 1.471,2 mkr. samkvæmt rekstrarreikningi á móti 12.779,6 mkr. tapi árið 2008. Um verulegan viðsnúning er að ræða og stafar hann að mestu leyti af gengisþróun og áhrifum hennar á fjármagnsliði og tekjur. Rekstrarhagnaður fyrir skatta, fjármagnsliði og afskriftir (EBITDA) nam 9.331,1 mkr. á móti 7.066,4 mkr. árið 2008. Rekstrarhagnaður fyrir skatta og fjármagnsliði (EBIT) nam 6.950,9 mkr. á móti 5.166,5 mkr. árið 2008 og hækkaði um 1.784,4 mkr. á milli ára. Heildarhagnaður ársins samkvæmt yfirliti um heildarafkomu er 1.047,2 mkr.

Rekstrartekjur námu 13.294,4 mkr. og þar af voru tekjur af flutningi 13.233,8 mkr. og aðrar tekjur 60,6 mkr. Rekstrartekjur hækkuðu um 2.441,7 mkr. á milli ára. Rekstrargjöld námu 6.343,5 mkr. og hækkuðu um 657,2 mkr. á milli ára.

Rekstrarkostnaður skiptist þannig að kostnaður vegna innkaupa á orku vegna flutningstaps og kerfisþjónustu nam 1.626,6 mkr., rekstrar- og stjórnunarkostnaður nam 2.115,6 mkr., afskriftir 2.380,1 mkr. og eignaleiga og gjaldfærðar skuldbindingar 221,2 mkr. Helsta hækkun rekstrargjalda liggur í afskriftum en þær voru 2.380,1 mkr. á móti 1.899,9 mkr. árið 2008, hækkun þeirra nam því 480,2 mkr. Rekstrargjöld án afskrifta hækkuðu um 4,7% á milli ára.



Nettó fjármagnskostnaður ársins 2009 var 5.629,4 mkr. Vaxtagjöld ársins 2009 voru 2.107,5 mkr. samanborið við 2.095,5 mkr. árið 2008. Verðbætur 2.599,9 mkr. á móti 4.036,4 mkr. árið 2008. Gengismunur 1.211,7 mkr. á móti 15.409,0 mkr. árið 2008. Vaxtatekjur 135,5 mkr. á móti 184,9 mkr. árið 2008. Eignfærðir vextir voru 3,0 mkr. á móti 1.073,9 mkr. árið 2008.

Efnahagur

Eignir námu alls 73.675,8 mkr. í árslok samanborið við 69.383,5 mkr. í lok fyrra árs og hækkuðu um 6,2% á milli ára. Eignir skiptust þannig að fastafjármunir námu 65.313,4 mkr. en veltufjármunir 8.362,3 mkr. Til samanburðar námu fastafjármunir 64.952,8 mkr. og veltufjármunir 4.430,7 mkr. í árslok 2008. Af fastafjármunum námu fastafjármunir í rekstri 62.171,4 mkr. í árslok samanborið við 61.405,5 mkr. í lok fyrra árs.

Langtímaskuldir og skuldbindingar námu 63.038,6 mkr. í árslok en skammtímaskuldir 2.315,2 mkr. Til samanburðar námu langtímaskuldir 45.172,6 mkr. og skammtímaskuldir 16.936,2 mkr. í árslok 2008. Hækkun skulda stafar annars vegar af hækkun vísitölu neysluverðs á árinu og hins vegar af veikingu íslensku krónunnar gagnvart erlendum myntum.

Eigið fé í árslok 2009 nam 8.322,0 mkr. að meðtöldu hlutafé að fjárhæð 5.902,7 mkr. samkvæmt efnahagsreikningi. Eigið fé í lok árs 2008 nam 7.274,8. Hlutfall eigin fjár af heildareignum nam 11,3% í árslok 2009 samanborið við 10,5% í lok árs 2008.

Sjóðstreymi

Handbært fé frá rekstri nam 7.518,9 mkr. samanborið við 5.760,3 mkr. árið 2008. Handbært fé í árslok nam 5.863,9 mkr. og jókst um 3.100,0 á árinu. Fjárfestingahreyfingar námu 3.384,8 mkr. á móti 2.652,8 árið 2008. Greidd voru niður lán sem nam 5.908,7 mkr. samanborið við 3.019,9 mkr. á fyrra ári. Farið var í skuldabréfaútböð á árinu og námu nýjar lántökur nettó 4.874,6 mkr.



Kennitölur

	2009	2008
Hagnaðarhlutfall rekstrar (BIT)	52,3%	47,6%
Arðsemi eiginfjár	20,2%	-107,7%
Eiginfjárlutfall	11,3%	10,5%
Veltufjárlutfall	3,61	0,26
Veltuhraði eigna	0,18	0,16
Handbært fé frá rekstri (mkr.)	7.519	5.760

Fjármögnun

Fyrsta langtímaútgáfa Landsnets á innlendum skuldabréfamarkaði fór fram á árinu. Fjárhæð útgáfunnar var 5 milljarðar króna (ISK). Skuldabréfin eru verðtryggð, gefin út til 25 ára og voru skráð á Nasdaq OMX kauphöllina á Íslandi. Helsta markmiðið með útgáfunni var að kynna Landsnet sem nýjan útgefanda á skuldabréfamarkaði og leggja þar með grunn að framtíðar-fjármögnun fyrirtækisins á markaði. Viðbrögð fjárfesta voru jákvæð og umframeftirspurn var eftir skuldabréfunum. Fjöldi lífeyrissjóða var í fjárfestahópnum.

Samið var við móðurfélag um nýtt langtímalán til endurfjármögnunar á skammtímalánum sem Landsnet hefur fengið frá móðurfélagi undanfarin ár. Um er að ræða veltílán í Bandaríkjadöllum (USD) til ársins 2012. Heildarfjárhæð samningsins er USD 100 milljónir en í árslok var ádregin fjárhæð USD 75 milljónir, jafngildi um 9,4 milljarða króna. Skammtímalánin voru í USD, japönskum jenum (JPY) og svissneskum frönskum (CHF).

Þegar litið er á gjaldmiðlasamsetningu lánasafns hefur vægi ISK aukist í kjölfar nýrrar skuldabréfaútgáfu og uppgreiðslu skammtímaskulda í erlendum gjaldmiðlum. Af vaxtaberandi skuldum nema skuldir í ISK 72%, USD 16% og CHF 12%. Vaxta- og gjaldmiðlaskiptasamningi við Kaupþing hf. hefur verið rift, sbr. skýringu 22 við ársreikning, og ekki er tekið tillit hans í þessari sundurliðun.

Ekki er þörf á endurfjármögnun lána árið 2010. Samkvæmt fjárhagsáætlun fyrir árið 2010 mun handbært fé frá rekstri standa undir fjárfestingum og afborgunum, auk þess sem gert er ráð fyrir að skuldir muni lækka.



Fjárstýringarstefna

Stjórn Landsnets samþykkti haustið 2009 fjárstýringarstefnu félagsins. Í fjárstýringarstefnunni eru m.a. sett fram markmið um stýringu fjármála-áhættu, hlutverk, heimildir og viðmið. Sett er fram regluleg upplýsingagjöf til stjórnar varðandi fjármálalega áhættuþætti en eftirlit með framkvæmd stýringar er í höndum Áhættunefndar. Fjárstýring annast framkvæmd stýringar.

Skilgreindir hafa verið helstu áhættuþættir en þeir eru vaxtaáhætta, gengisáhætta og lausafjárahætta. Álverð er ekki áhættuþáttur í rekstri Landsnets þar sem tekjur félagsins taka eingöngu mið af flutningsmagni og gildandi gjaldskrá, en hún er ekki tengd álverði.

Vaxtaáhætta – Vaxtaberandi skuldir eru mun hærri en vaxtaberandi eignir. Núverandi skuldir í ISK bera fasta vexti en vaxtaform skulda í erlendum gjaldmiðlum eru breytilegir vextir. Greiðsluáhætta vegna vaxta er fólgin í hækkun vaxta af vaxtaberandi skuldum með breytilega vexti. 28% af vaxtaberandi skuldum eru með breytilega vexti.

Gengisáhætta – Félagið býr við gengisáhættu vegna tekna, innkaupa og lántöku í öðrum gjaldmiðlum en starfrækslugjaldmiðli félagsins, íslenskum krónum. Við stýringu gengisáhættu með tilliti til greiðsluáhættu skal leitast við að sveiflur í gengi hafi sem minnst áhrif á rekstrarafkomu félagsins og rekstraráætlanir þess. Þegar litið er á uppgjörsáhættu er meginregla fjárstýringarstefnunnar að varðveita eigið fé fyrirtækisins. Þeir gjaldmiðlar sem einkum skapa gengisáhættu eru USD og CHF.

Lausafjárahætta – Lausafjárahætta er hættan á því að félagið geti ekki staðið við fjárhagsskuldbindingar sínar á réttum tíma. Markmið Landsnets er að ráða yfir lausu fé í eignum eða samningsbundnum veltilánum sem nemur a.m.k. þriggja mánaða rekstrarkostnaði og afborgun lána og vaxta. Lausafjárstaða félagsins er sterk. Í árslok nam handbært fé 5.864 mkr. auk þess sem ónýttur hluti samningsbundins veltiláns nam USD 25 milljónum á sama tíma, jafngildi 3.123 mkr. Í árslok nam lausafjárstaða því alls 8.987 mkr.



Ársreikningur

2009

Efnisyfirlit

Skýrsla og yfirlýsing stjórnar og forstjóra	3
Áritun óháðs endurskoðanda	4
Rekstrarreikningur	5
Yfirlit um heildarafkomu	6
Efnahagsreikningur	7
Eiginfjárfirlit	8
Sjóðstreymisyfirlit	9
Skýringar	10

Skýrsla og yfirlýsing stjórnar og forstjóra

Almennt

Landsnet hf. var stofnað í ágúst 2004 á grundvelli raforkulaga sem Alþingi samþykkti á vormánuðum 2003. Hlutverk Landsnets hf. er að annast flutning raforku og kerfisstjórnun samkvæmt ákvæðum III. kafla raforkulaga nr. 65/2003.

Rekstur ársins 2009

Samkvæmt rekstrarreikningi nam hagnaður ársins tæpum 1,5 milljörðum kr. og heildarafkoma ársins nam rúmum einum milljarði króna. Framsetningin er í samræmi við endurbættan alþjóðlegan reikningskilastaðal IAS 1, um framsetningu ársreikninga, sem tók gildi 1. janúar 2009. Samanburðarfjárhæðum hefur verið breytt í til samræmis. Breytingin hefur einungis áhrif á framsetningu og hreyfir ekki við kennitölunni hagnaður (tap) á hlut. Eigið fé félagsins í árslok var um 8,3 milljarðar kr. samkvæmt efnahagsreikningi.

Hlutafé í árslok 2009 skiptist á fjóra hluthafa líkt og í ársbyrjun, en þeir eru:

	Eignarhlutur
Landsvirkjun	64,73%
Rarik ohf.	22,51%
Orkuveita Reykjavíkur	6,78%
Orkubú Vestfjarða ohf.	5,98%

Yfirlýsing stjórnar og forstjóra


Samkvæmt bestu vitneskju stjórnar og forstjóra er ársreikningur félagsins í samræmi við alþjóðlega reikningskilastaðla eins og þeir hafa verið staðfestir af Evrópusambandinu og er það álit stjórnar og framkvæmdastjórnar að ársreikningurinn gefi glögga mynd af eignum, skuldum og fjárhagsstöðu 31. desember 2009 og rekstrarafkomu félagsins og breytingu á handbæru fé á tímabilinu 1. janúar til 31. desember 2009.

Jafnframt er það álit okkar að ársreikningurinn og skýrsla stjórnar og forstjóra geymi glöggt yfirlit um þróun og árangur í rekstri félagsins, stöðu þess og lýsi helstu áhættuþáttum og óvissu sem félagið býr við.

Stjórn og forstjóri Landsnets hf. hafa í dag rætt ársreikning félagsins fyrir árið 2009 og staðfest hann með undirritun sinni.

Reykjavík, 11. febrúar 2010.

Stjórn:



Rannveig Björnsdóttir
Ráðgjafi

Forstjóri:



Haraldur Guðmundsson

Áritun óháðs endurskoðanda

Til stjórnar og hluthafa Landsnets hf.

Við höfum endurskoðað meðfylgjandi ársreikning Landsnets hf. fyrir árið 2009. Ársreikningurinn hefur að geyma skýrslu stjórnar, rekstrarreikning, yfirlit um heildarafkomu, efnahagsreikning, eiginfjáryfirlit, sjóðstreymisyfirlit, upplýsingar um helstu reikningsskilaaðferðir og aðrar skýringar.

Ábyrgð stjórnenda á ársreikningnum

Stjórnendur eru ábyrgir fyrir gerð og glöggri framsetningu ársreikningsins í samræmi við alþjóðlega reikningsskilastaðla eins og þeir hafa verið staðfestir af Evrópusambandinu. Ábyrgðin felur í sér að skipuleggja, innleiða og viðhalda innra eftirliti sem varðar gerð og glögga framsetningu ársreiknings sem er í meginatriðum án verulegra annmarka, hvort sem er vegna sviksemi eða mistaka. Ábyrgð stjórnenda nær einnig til þess að beitt sé viðeigandi reikningsskilaaðferðum og mati miðað við aðstæður.

Ábyrgð endurskoðanda

Ábyrgð okkar felst í því álit sem við látum í ljós á ársreikningnum á grundvelli endurskoðunarinnar. Endurskoðað var í samræmi við alþjóðlega endurskoðunarstaðla. Samkvæmt þeim ber okkur að fara eftir settum siðareglum og skipuleggja og haga endurskoðuninni þannig að nægjanleg víska fái um að ársreikningurinn sé án verulegra annmarka.

Endurskoðun felur í sér aðgerðir til staðfestingar á fjárhæðum og öðrum upplýsingum í ársreikningnum. Val endurskoðunaraðgerða byggist á faglegu mati okkar, þar með talið á þeirri hættu að verulegir annmarkar séu á ársreikningnum, hvort sem er vegna sviksemi eða mistaka. Við áhættumatið er tekið tillit til þess innra eftirlits sem varðar gerð og glögga framsetningu ársreiknings, til þess að skipuleggja viðeigandi endurskoðunaraðgerðir, en ekki til þess að gefa álit á virkni innra eftirlits félagsins. Endurskoðun felur einnig í sér mat á reikningsskilaaðferðum og matsaðferðum sem stjórnendur nota við gerð ársreikningsins, sem og mat á framsetningu hans í heild.

Við teljum að við endurskoðunina höfum við aflað nægilegra og viðeigandi gagna til að byggja álit okkar á.

Álit

Það er álit okkar að ársreikningurinn gefi glögga mynd af afkomu félagsins á árinu 2009, fjárhagsstöðu þess 31. desember 2009 og breytingu á handbæru fé á árinu 2009, í samræmi við alþjóðlega reikningsskilastaðla eins og þeir hafa verið staðfestir af Evrópusambandinu.

Reykjavík, 11. febrúar 2010.

KPMG hf.



Rekstrarreikningur ársins 2009

	Skýr.	2009	2008
Rekstrartekjur			
Tekjur af raforkuflutningi	6	13.233.789	10.743.814
Aðrar tekjur	7	60.595	108.897
		13.294.384	10.852.711
Rekstrargjöld			
Orkukaup og kerfisþjónusta		1.626.571	1.550.607
Rekstur flutningskerfis	9	3.282.830	2.831.349
Kerfisstjórn	9	640.432	575.815
Annar rekstrarkostnaður	9	793.627	728.452
		6.343.460	5.686.223
Rekstrarhagnaður		6.950.924	5.166.488
Fjármunatekjur		157.093	118.477
Fjármagnsgjöld		(5.786.569)	(20.282.106)
Hrein fjármagnsgjöld	10	(5.629.476)	(20.163.629)
Áhrif hlutdeildarfélags	13	9.162	7.237
Hagnaður (tap) fyrir tekjuskatt		1.330.610	(14.989.904)
Tekjuskattur	11	140.625	2.210.258
Hagnaður (tap)		1.471.235	(12.779.646)
Hagnaður (tap) á hlut			
Grunnhagnaður og þynntur hagn. (tap) á hverja krónu hlutafjár	19	0,25	(2,17)

Skýringar nr. 1 til 29 eru óaðskiljanlegur hluti þessa ársreiknings.

Yfirlit um heildarafkomu ársins 2009

	Skýr.	2009	2008
Hagnaður (tap)		1.471.235	(12.779.646)
Liðir í heildarafkomu færðir á eigið fé:			
Endurmat flutningskerfis		0	17.726.890
Reiknaður tekjuskattur af endurmati flutningskerfis		0	(2.659.033)
Áhrif tekjuskattsbreytingar á endurmat flutningskerfis	(424.017)	0
Liðir í heildarafkomu færðir á eigið fé samtals	(424.017)	15.067.857
Heildarhagnaður ársins		1.047.218	2.288.211

Skýringar nr. 1 til 29 eru óaðskiljanlegur hluti þessa ársreiknings.

Efnahagsreikningur 31. desember 2009

Eignir	Skýr.	2009	2008
Fastafjármunir í rekstri	12	62.171.360	61.405.502
Flutningsvirki í byggingu	12	1.612.157	1.781.611
Óefnislegar eignir	12	1.479.350	1.716.814
Eignarhlutir í félögum	13	50.558	48.832
Fastafjármunir		<u>65.313.425</u>	<u>64.952.759</u>
Birgðir	15	483.285	480.439
Eignir til sölu	12	427.693	0
Kröfur á tengd félög		587.604	396.605
Viðskiptakröfur og aðrar skammtímakröfur	16	999.859	853.021
Handbært fé	17	5.863.874	2.700.681
Veltufjármunir		<u>8.362.315</u>	<u>4.430.746</u>
Eignir samtals		<u><u>73.675.740</u></u>	<u><u>69.383.505</u></u>
Eigið fé			
Hlutafé	18	5.902.733	5.902.733
Endurmatsreikningur	18	13.709.886	14.743.274
Ójafnað tap		(11.290.636)	(13.371.242)
Eigið fé		<u>8.321.983</u>	<u>7.274.765</u>
Skuldir			
Skuldir við tengd félög	20	47.180.690	34.808.942
Aðrar langtímaskuldir	20	12.003.482	6.676.851
Afleiðusamningar	22	2.769.177	2.991.625
Tekjuskattsskuldbinding	14	502.804	219.412
Aðrar skuldbindingar	21	582.404	475.723
Langtímaskuldir		<u>63.038.557</u>	<u>45.172.553</u>
Skuldir við tengd félög		1.241.102	15.813.603
Næsta árs afborganir		110.446	0
Viðskiptaskuldir og aðrar skammtímaskuldir	24	963.652	1.122.584
Skammtímaskuldir		<u>2.315.200</u>	<u>16.936.187</u>
Skuldir samtals		<u>65.353.757</u>	<u>62.108.740</u>
Eigið fé og skuldir samtals		<u><u>73.675.740</u></u>	<u><u>69.383.505</u></u>

Skýringar nr. 1 til 29 eru óaðskiljanlegur hluti þessa ársreiknings.

Eiginfjáryfirlit ársins 2009

	Hlutafé	Endurmats- reikningur	Ójafnað tap	Samtals
Árið 2008:				
Eigið fé 1. janúar 2008.....	5.902.733	0	(916.179)	4.986.554
Tap ársins.....			(12.779.646)	(12.779.646)
Endurmat flutningskerfis		17.726.890		17.726.890
Tekjuskattsáhrif af heildarendurmati.....		(2.659.033)		(2.659.033)
Heildarhagnaður ársins.....		15.067.857	(12.779.646)	2.288.211
Afskriftir af endurmati færðar á ójafnað tap.....		(324.583)	324.583	0
Eigið fé 31. desember 2008.....	5.902.733	14.743.274	(13.371.242)	7.274.765
Árið 2009:				
Eigið fé 1. janúar 2009.....	5.902.733	14.743.274	(13.371.242)	7.274.765
Hagnaður ársins.....			1.471.235	1.471.235
Breyting á skatthlutfalli endurmats.....		(424.017)		(424.017)
Heildarhagnaður ársins.....		(424.017)	1.471.235	1.047.218
Afskriftir af endurmati færðar á ójafnað tap.....		(609.371)	609.371	0
Eigið fé 31. desember 2009.....	5.902.733	13.709.886	(11.290.636)	8.321.983

Skýringar nr. 1 til 29 eru óaðskiljanlegur hluti þessa árshlutareiknings.

Sjóðstreymisyfirlit ársins 2009

	Skýr.	2009	2008
Rekstrarhreyfingar			
Innborganir frá viðskiptavinum		13.155.078	10.683.265
Greiddur rekstrarkostnaður	(3.836.827)	(3.839.947)
Handbært fé frá rekstri án vaxta		9.318.251	6.843.318
Innborgaðar vaxtatekjur		157.093	118.478
Greidd vaxtagjöld og gengismunur	(1.956.438)	(1.201.543)
Handbært fé frá rekstri		<u>7.518.906</u>	<u>5.760.253</u>
Fjárfestingahreyfingar			
Fjárfesting í fastafjármunum í rekstri	12 (938.923)	(1.304.077)
Söluverð fastafjármuna í rekstri	12	0	700
Fjárfesting í flutningsvirkjum í byggingu	12 (1.718.812)	(275.605)
Fjárfesting í óefnislegum eignum	12 (465.216)	(1.204.552)
Ógreiddur framkvæmdakostnaður, (lækkun) hækkun	(269.288)	130.757
Söluverð eignarhluta í hlutdeildarfélagi		7.436	0
Fjárfestingahreyfingar		<u>(3.384.803)</u>	<u>(2.652.777)</u>
Fjármögnunarhreyfingar			
Skuldir við tengd félög, breyting	(5.908.690)	3.019.900
Tekin langtímalán		4.874.569	0
Skammtímalán, breyting		0	(4.891.728)
Fjármögnunarhreyfingar		<u>(1.034.121)</u>	<u>(1.871.828)</u>
Hækkun á handbæru fé		3.099.982	1.235.648
Áhrif gengisbreytinga á handbært fé		63.210	480.774
Handbært fé í ársbyrjun		<u>2.700.681</u>	<u>984.259</u>
Handbært fé í árslok		<u><u>5.863.874</u></u>	<u><u>2.700.681</u></u>

Skýringar nr. 1 til 29 eru óaðskiljanlegur hluti þessa árshlutareiknings.

Efnisyfirlit skýringa

	bls.		bls.
1. Félagið	11	16. Viðskiptakröfur og aðrar skammtímakröfur	26
2. Grundvöllur reikningsskilanna	11	17. Handbært fé	26
3. Mikilvægar reikningsskilaaðferðir	11	18. Eigið fé	26
4. Ákvörðun gangvirðis	18	19. Hagnaður (tap) á hlut	26
5. Stýring fjárhagslegrar áhættu	19	20. Vaxtaberandi skuldir	26
6. Rekstrartekjur	21	21. Skuldbinding vegna niðurrifs	27
7. Aðrar tekjur	21	22. Afleiðusamningar	28
8. Laun og launatengd gjöld	21	23. Lífeyrisskuldbinding	28
9. Afskriftir	21	24. Viðskiptaskuldir og aðrar skammtímaskuldir	28
10. Fjármunatekjur og fjármagnsgjöld	22	25. Fjármálagerningar	28
11. Tekjuskattur	22	26. Rekstrarleiga	32
12. Rekstrarfjármunir	23	27. Aðrar upplýsingar	32
13. Eignarhlutir í félögum	25	28. Tengdir aðilar	33
14. Reiknuð skatteign/tekjuskattsskuldbinding	25	29. Kennitölur	33
15. Birgðir	25		

Skýringar

1. Félagið

Landsnet hf. er með starfstöðvar sínar á Íslandi og er félagið með lögheimili að Gylfaflöt 9, Reykjavík. Félagið er dótturfélag Landsvirkjunar og er ársreikningur Landsnets hf. hluti af samstæðureikningi Landsvirkjunar. Félagið var stofnað á árinu 2004 á grundvelli raforkulaga sem Alþingi samþykkti á vormánuðum 2003. Hlutverk þess er að annast flutning raforku og kerfisstjórnun samkvæmt ákvæðum III. kafla raforkulaga, nr. 65/2003, og er því óheimilt að stunda aðra starfsemi en þá sem því er nauðsynleg til að geta rækt skyldur sínar samkvæmt raforkulögum.

2. Grundvöllur reikningsskilanna

a. Yfirlýsing um að alþjóðlegum reikningsskilastaðlum sé fylgt

Ársreikningur félagsins er gerður í samræmi við alþjóðlega reikningsskilastaðla (IFRS) eins og þeir hafa verið staðfestir af Evrópusambandinu.

Stjórn félagsins staðfesti ársreikninginn 11. febrúar 2010.

Þeim reikningsskilaaðferðum sem lýst er hér á eftir hefur verið beitt með samræmdum hætti fyrir þau tímabil sem þessi ársreikningur nær til.

b. Grundvöllur matsaðferða

Reikningsskil félagsins byggjast á kostnaðarverði, að því undanskildu að flutningsnet félagsins er fært til eignar á endurmetnu virði. Fjallað er um mat á gangvirði í skýringu 4.

c. Starfrækslu- og framsetningargjaldmiðill

Ársreikningurinn er gerður og birtur í íslenskum krónum, sem er starfrækslugjaldmiðill félagsins. Allar fjárhæðir eru birtar í þúsundum króna nema annað sé tekið fram.

d. Mat og áætlanir við beitingu reikningsskilaaðferða

Gerð ársreiknings í samræmi við alþjóðlega reikningsskilastaðla krefst þess að stjórnendur taki ákvarðanir, meti og gefi sér forsendur sem hafa áhrif á beitingu reikningsskilaaðferða og birtar fjárhæðir eigna, skulda, tekna og gjalda. Endanlegar niðurstöður kunna að vera frábrugðnar þessu mati.

Mat og forsendur þessar eru endurskoðaðar reglulega. Áhrifin af breytingum eru færð á því tímabili sem breyting er gerð og jafnframt á síðari tímabilum ef breytingin hefur áhrif á þau.

Upplýsingar um mikilvæg atriði, þar sem óvissa í mati og mikilvægi ákvarðana varðandi reikningsskilaaðferðir hefur mest áhrif á skráðar fjárhæðir í reikningsskilunum, er að finna í eftirfarandi skýringum:

- Skýring nr. 3c - fastafjármunir í rekstri
- Skýring nr. 3d - óefnislegar eignir
- Skýring nr. 3l (i) - mat skuldbindingar vegna niðurrífskostnaður
- Skýring nr. 14 - tekjuskattur
- Skýring nr. 22 - Afleiðusamningur

3. Mikilvægar reikningsskilaaðferðir

Reikningsskilaaðferðum sem lýst er hér á eftir hefur verið beitt með samræmdum hætti á öllum þeim tímabilum sem birt eru í ársreikningnum. Félagið hefur frá og með 1. janúar 2008 fært flutningsnet sitt samkvæmt endurmatsaðferð til samræmis við heimild í alþjóðlegum reikningsskilastaðli IAS 16. Línur og tengivirki félagsins eru skráð á endurmetnu verði í efnahagsreikningnum, sem er gangvirði þeirra á endurmatsdegi að frádregnum endurmetnum afskriftum frá þeim tíma sem eigna var aflað. Nánar er fjallað um reikningsskilaaðferðir vegna endurmats í skýringu 3c.

Skýringar, frh.:

3. Mikilvægar reikningsskilaaðferðir, frh.:

a. Erlendir gjaldmiðlar

Viðskipti í erlendum gjaldmiðlum eru færð í starfrækslugjaldmiðli á gengi viðskiptadags. Peningalegar eignir og skuldir í erlendum gjaldmiðlum eru færðar miðað við gengi á uppgjörsdegi. Aðrar eignir og skuldir, sem metnar eru á gangvirði í erlendri mynt, eru færðar á því gengi sem var í gildi þegar gangvirði þeirra var ákvarðað. Gengismunur sem þannig myndast er færður í rekstrarreikning.

b. Fjármálagerningar

(i) Fjármálagerningar aðrir en afleiðusamningar

Til fjármálagerninga sem ekki eru afleiðusamningar teljast fjárfestingar í eignarhlutum, viðskiptakröfur, aðrar kröfur, handbært fé, lántökur, viðskiptaskuldir og aðrar skammtímaskuldir.

Fjármálagerningar sem ekki eru afleiðusamningar eru færðir á gangvirði við upphaflega skráningu í bókhald. Þegar fjármálagerningar eru ekki metnar á gangvirði í gegnum rekstrarreikning, er allur beinn viðskiptakostnaður færður til hækkunar á virði þeirra við upphaflega skráningu í bókhald. Eftir upphaflega skráningu eru fjármálagerningar sem ekki eru afleiðusamningar færðir með þeim hætti sem greinir hér á eftir.

Fjármálagerningar eru færðir í ársreikning þegar félagið gerist aðili að samningsbundnum ákvæðum viðkomandi fjármálagerninga. Fjáreignir eru felldar út úr ársreikningi ef samningsbundinn réttur félagsins að sjóðstreymi vegna fjáreignanna rennur út eða félagið yfirfærir fjáreignirnar til annars aðila án þess að halda eftir yfirráðum eða því sem næst allri þeirri áhættu og ávinningi sem í eignarhaldi á þeim felst. Bókhaldsskráning hefðbundinna kaupa og sölu á fjáreignum er gerð á viðskiptadegi, þ.e. á þeim degi sem félagið skuldbindur sig til að kaupa eða selja eignina. Fjárskuldir eru felldar út úr ársreikningi ef skuldbindingar félagsins sem skilgreindar eru í samningi eru greiddar, falla úr gildi, er vísað frá eða þeim er aflétt.

Handbært fé samanstendur af sjóði og óbundnum bankainnstæðum.

Í skýringu 3(o) er gerð grein fyrir reikningsskilaaðferðum vegna fjármunatekna og fjármagnsgjalda.

(ii) Fjáreignir og fjárskuldir á gangvirði gegnum rekstrarreikning

Fjármálagerningur er flokkaður sem fjáreign eða fjárskuld á gangvirði gegnum rekstrarreikning sé hann veltufjáreign eða veltufjárskuld eða ef hann er tilgreindur sem fjármálagerningur á gangvirði í gegnum rekstrarreikning við upphaflega skráningu í bókhald. Fjármálagerningar eru tilgreindir á gangvirði í gegnum rekstrarreikning ef ákvarðanir um kaup og sölu byggjast á gangvirði þeirra. Fjáreignir og fjárskuldir á gangvirði gegnum rekstrarreikning eru færðar á gangvirði í efnahagsreikning. Gangvirðisbreytingar eru færðar í rekstrarreikning. Beinn viðskiptakostnaður er færður í rekstrarreikning þegar hann fellur til.

(iii) Aðrir fjármálagerningar

Aðrir fjármálagerningar, sem ekki teljast afleiðusamningar, eru færðir á afskrifuðu kostnaðarverði miðað við virka vexti, að frádraginni virðisrýrnun þegar við á.

(iv) Afleiðusamningar

Félagið leitast við að nota afleiðusamninga til að verja sig gegn gjaldmiðla- og vaxtaáhættu. Félagið vekur athygli á skýringu 22 í þessu sambandi.

Félagið hefur gert gjaldmiðla- og vaxtaskiptasamninga í þeim tilgangi að stýra gengis- og vaxtaáhættu félagsins. Áhættuvarnareikningsskilum er ekki beitt. Gangvirðisbreytingar af slíkum afleiðum eru færðar meðal hreinna tekna og gjalda af fjáreignum og fjárskuldum í rekstrarreikningi.

(v) Hlutfé

Hlutfé er flokkað sem eigið fé.

Skýringar, frh.:

3. Mikilvægar reikningsskilaaðferðir, frh.:

c. Rekstrarfjármunir

(i) Fastafjármunir í rekstri

Fastafjármunir í rekstri aðrir en línur og tengivirki eru færðir til eignar á kostnaðarverði að frádregnum uppsöfnuðum afskriftum og virðisrýrnun.

Kostnaðarverð rekstrarfjármuna felur í sér beinan kostnað við öflun viðkomandi eigna. Kostnaðarverð eigna sem félagið hefur sjálft byggt innifelur efniskostnað, beinan launakostnað og annan beinan kostnað við að koma eignunum í tekjuöflunarhæft ástand með hliðsjón af væntri notkun þeirra. Jafnframt er við ákvörðun kostnaðarverðs tekið tillit til áætlaðs kostnaðar við niðurlagningu eignanna og kostnaðar sem kann að falla til við lagfæringu á þeim stað þar sem eignirnar eru staðsettar.

Þegar einstakir hlutir rekstrarfjármuna hafa ólíkan nýtingartíma, þá eru þeir aðgreindir í bókhaldi og færðir sérstaklega.

Í samræmi við heimild í alþjóðlegum reikningsskilastaðli IAS 16 eru línur og tengivirki félagsins færð samkvæmt endurmatsaðferð (e. revaluation method). Þannig eru línur og tengivirki félagsins skráð á endurmetnu verði í efnahagsreikningnum sem er gangvirði þeirra á endurmatsdegi, að frádregnum endurmetnum afskriftum frá þeim tíma sem eignanna var aflað. Endurmat þessara eigna mun verða framkvæmt með reglubundnum hætti og þegar stjórnendur meta það að verulegar breytingar hafi orðið á gangvirði eignanna, meðal annars vegna utanaðkomandi þátta. Allar verðmatshækkunar vegna endurmatsins eru færðar á endurmatsreikning meðal eigin fjár að teknu tilliti til tekjuskattsáhrifa. Afskriftir af endurmetna verðinu eru færðar í rekstrarreikning. Við sölu eða niðurlagningu eignar er sá hluti endurmatsreikningsins sem tilheyrir þeirri eign færður á óráðstafað eigið fé.

(ii) Flutningsvirki í byggingu

Flutningsvirki í byggingu eru færð til eignar á því verði sem svarar til aðkeyprar þjónustu, efnis, beins launakostnaðar og annars beins kostnaðar. Eignir sem ekki hafa verið teknar í notkun eru ekki afskrifaðar. Fjármagnskostnaður vegna fjármögnunar á kostnaðarverði flutningsvirkja í byggingu er eignfærður á byggingartíma og talinn hluti af kostnaðarverði eignarinnar. Eignfærður fjármagnskostnaður er veginn meðalfjármagnskostnaður félagsins hverju sinni.

(iii) Leigðar eignir

Leigusamningar félagsins eru rekstrarleigusamningar og eru leigðar eignir ekki færðar í efnahagsreikning félagsins.

(iv) Kostnaður sem fellur til síðar

Kostnaður við að endurnýja einstaka hluta rekstrarfjármuna er færður til eignar ef líklegt er talið að ávinningur sem felst í eigninni muni renna til félagsins og hægt er að meta kostnaðinn á áreiðanlegan hátt. Allur annar kostnaður er gjaldfærður í rekstrarreikningi þegar til hans er stofnað.

(v) Afskriftir

Afskriftir eru reiknaðar sem fastur árlegur hundraðshluti miðað við áætlaðan nýtingartíma rekstrarfjármuna, þar til niðurlagsverði er náð. Áætlaður nýtingartími greinist þannig:

Tengivirki	20 - 40 ár
Háspennulínur	50 ár
Ljósleiðarar	20 ár
Fasteignir	50 ár
Skrifstofuáhöld, tæki og aðrar eignir	4-10 ár

Afskriftaaðferðir, nýtingartími og niðurlagsverð eru endurmetin á uppgjörssdegi.

Skýringar, frh.:

3. Mikilvægar reikningsskilaaðferðir, frh.:

d. Óefnislegar eignir

(i) Undirbúningskostnaður

Útlagður kostnaður við almennar rannsóknir er gjaldfærður á því tímabili sem hann fellur til. Undirbúningskostnaður er eignfærður meðal fastafjármuna. Hér er aðallega um að ræða kostnað vegna kannana á línustæðum, undirbúnings lagningar flutningsmannvirkja og kostnað tengdan vinnu við umhverfismat vegna fyrirhugaðra framkvæmda. Félagið hefur samið um að verði ekki af framkvæmdum, beri væntanlegir raforkukaupendur útlagðan kostnað vegna þessarar vinnu. Ekki er eignfærður fjármagnskostnaður vegna undirbúningskostnaðar. Kostnaður er ekki afskrifaður á þessu stigi heldur hefur verið tekið tillit til mögulegrar virðisrýrnunar eins og fram kemur skýringu 3i.

Þegar ákvörðun um lagningu flutningsmannvirkis hefur verið tekin og öll tilskilin leyfi hafa fengist, er undirbúningskostnaður vegna flutningsmannvirkisins eignfærður meðal fastafjármuna sem flutningsmannvirki í byggingu.

Á hverjum reikningsskiladegi er eignfærður undirbúningskostnaður yfirfarinn af stjórnendum og færð virðisrýrnun ef talið er að forsendur fyrir eignfærslu séu ekki til staðar.

(ii) Hugbúnaður og aðrar óefnislegar eignir

Hugbúnaður og aðrar óefnislegar eignir eru metnar á kostnaðarverði að frádregnum uppsöfnuðum afskriftum og virðisrýrnun.

(iii) Afskriftir

Afskriftir eru færðar línulega í rekstrarreikning miðað við áætlaðan nýtingartíma þeirra. Nýtingartími hugbúnaðar er 4 ár.

e. Eignarhlutur í dótturfélagi

Félagið á eitt dótturfélag, Landsnet ehf. Ekki er gerður samstæðureikningur og er eignarhluturinn færður á upphaflegu kostnaðarverði. Óveruleg starfssemi hefur verið í dótturfélaginu frá stofnun.

f. Eignarhlutur í hlutdeildarfélagi

Hlutdeildarfélag er félag þar sem félagið hefur veruleg áhrif á fjárhags- og rekstrarstefnu, en ekki yfirráð. Veruleg áhrif eru alla jafna til staðar þegar félagið ræður 20-50% atkvæðisréttar. Hlutdeildarfélag er fært í ársreikningnum með hlutdeildaraðferð og er í upphafi fært á kostnaðarverði. Ársreikningurinn inniheldur hlutdeild í afkomu og eiginfjárhreyfingum hlutdeildarfélags frá upphafi áhrifa til loka þeirra. Verði hlutdeild félagsins í tapi meiri en bókfært verð hlutdeildarfélags er bókfærða verðið fært í núll og færslu frekara taps hætt nema félagið hafi gengist í ábyrgðir fyrir hlutdeildarfélagið eða fjármagnað það.

g. Birgðir

Rekstrarvöru- og varahlutabirgðir eru færðar á kostnaðarverði að teknu tilliti til úreltra og ónýtra birgða. Kostnaður við birgðir er byggður á „fyrst inn - fyrst út“ reglunni (FIFO) við birgðamat og tekur til kostnaðar sem stofnað hefur verið til við kaup birgðanna og við að koma þeim á staðinn og í nothæft ástand.

h. Viðskiptakröfur og aðrar skammtímakröfur

Viðskiptakröfur og aðrar kröfur eru færðar á kostnaðarverði að frádreginni virðisrýrnun.

Skýringar, frh.:

3. Mikilvægar reikningsskilaaðferðir, frh.:

i. Virðisrýrnun

(i) Fjáreignir

Á hverjum uppgjörstægi er kannað hvort til staðar sé hlutlæg vísbending um virðisrýrnun fjáreigna. Fjáreign hefur rýrnað í virði ef hlutlægar vísbendingar eru um að einn eða fleiri atburðir sem átt hafa sér stað benda til þess að vænt framtíðarsjóðstreymi af viðkomandi eign verði lægra en áður var talið.

Virðisrýrnun fjáreigna sem færðar eru á afskrifuðu kostnaðarverði er mismunurinn á bókfærðu verði þeirra annars vegar og núvirtu væntu framtíðarsjóðstreymi miðað við upphaflega virka vexti hins vegar.

Einstakar mikilvægar fjáreignir eru prófaðar sérstaklega hver um sig með tilliti til virðisrýrnunar. Aðrar fjáreignir eru flokkaðar saman eftir lánsáhættueinkennum.

Virðisrýrnun fjáreigna er færð í rekstrarreikning.

(ii) Aðrar eignir

Bókfært verð annarra eigna, að undanskildum birgðum, er yfirfarið á hverjum uppgjörstægi til að meta hvort vísbendingar séu um virðisrýrnun þeirra. Sé einhver slík vísbending til staðar er endurheimtanleg fjárhæð eignarinnar metin.

Virðisrýrnun er gjaldfærð þegar bókfært verð eignar eða fjárskapandi einingar er hærra en endurheimtanleg fjárhæð hennar. Fjárskapandi eining er minnsti aðgreinanlegi hópur eigna sem myndar sjóðstreymi sem er að mestu leyti óháð öðrum eignum eða hópum eigna. Virðisrýrnun er gjaldfærð í rekstrarreikningi en síðan til hlutfallslegrar lækkunar á bókfærðu verði annarra eigna sem tilheyra einingunni. Virðisrýrnun endurmats eigna er færð á eigið fé til lækkunar á endurmatsreikningi að því marki sem staða er á endurmatsreikningi vegna þeirrar eignar.

j. Hlunnindi starfsmanna

(i) Iðgjaldatengd lífeyriskerfi

Félagið greiðir iðgjöld vegna hluta starfsmanna sinna til sjálfstæðra iðgjaldatengdra lífeyrissjóða. Félagið ber enga ábyrgð á skuldbindingum sjóðanna. Iðgjöldin eru gjaldfærð í rekstrarreikningi meðal launa og launatengdra gjalda eftir því sem þau falla til.

(ii) Réttindatengd lífeyriskerfi

Samkvæmt samningi félagsins við Lífeyrissjóð starfsmanna ríkisins (LSR) skulu skuldbindingar vegna starfsmanna félagsins sem eiga aðild að LSR gerðar upp árlega. LSR metur sérstaklega í árslok núvirta áfallna lífeyrisskuldbindingu sem myndast hefur á því ári og dregur frá útreiknaðri fjárhæð iðgjöld sem starfsmenn og félagið hafa greitt sjóðnum vegna áunninna réttinda á árinu. Mismunurinn er gjaldfærður í rekstrarreikningi og greiddur árlega. Tryggingafræðilegt mat skal miðað við að áfallin skuldbinding vegna ársins sé reiknuð til núvirðis í árslok með þeim ársvöxtum, sem almennt eru notaðir við mat á skuldbindingum lífeyrissjóða, nú 3,5%.

k. Hlutfé

Þegar hlutir sem flokkaðir eru sem eigið fé eru keyptir er fjárhæð kaupverðsins, að meðtöldum beinum kostnaði, færð sem breyting á eigin fé. Kaup á eigin bréfum eru færð sem eigin hlutir og færðir til lækkunar á eigin fé.

Skýringar, frh.:

3. Mikilvægar reikningsskilaaðferðir, frh.:

l. Skuldbindingar

Skuldbinding er færð í efnahagsreikninginn þegar félaginu ber lagaleg skylda eða hefur tekið á sig skuldbindingu vegna fyrri atburðar og líklegt er að kostnaður lendi á því við að gera upp skuldbindinguna. Skuldbindingin er metin út frá væntu framtíðarfjárflæði, sem er núvirt með vöxtum sem endurspeglar markaðsvexti og þá áhættu sem fylgir skuldbindingunni.

(i) Niðurrifskostnaður

Félagið hefur áætlað kostnað við niðurrif núverandi línustæða. Áætlunin byggist á mati sérfræðinga. Niðurrifskostnaðurinn hefur verið núvirtur miðað við áætlaðan líftíma háspennulína félagsins og núvirt fjárhæð færð annars vegar til hækkunar á viðkomandi eign og hins vegar sem skuldbinding í efnahagsreikningi. Áætlaður niðurrifskostnaður er núvirtur með nafnávöxtun ríkistryggðra verðbréfa, nú 7,94%.

m. Tekjur

Tekjur vegna flutnings raforku eru færðar í rekstrarreikning samkvæmt mældri afhendingu orkunnar á árinu. Aðrar tekjur eru færðar þegar til þeirra er unnið eða við afhendingu vöru eða þjónustu.

Gjaldskrá félagsins er háð umsögn Orkustofnunar. Á grundvelli 12. gr. raforkulaga nr. 65/2003 setur Orkustofnun félaginu árlega tekjumörk vegna kostnaðar við flutning raforku til dreifiveitna annars vegar og vegna flutnings til stórnotenda hins vegar. Í 12. grein raforkulaganna kemur meðal annars fram:

Orkustofnun skal setja flutningsfyrirtækinu tekjumörk vegna kostnaðar við flutning á raforku til dreifiveitna annars vegar og vegna flutnings til stórnotenda hins vegar. Við setningu tekjumarkna skal taka tillit til þess hvort tenging stórnotenda leiði eða hafi leitt til hagkvæmari uppbyggingar og nýtingar flutningskerfisins en ella væri.

Tekjumörkin skulu ákveðin út frá eftirfarandi viðmiðum:

1. Kostnaði sem tengist starfsemi fyrirtækisins, þ.m.t. kostnaði vegna viðhalds, afskrifta á nauðsynlegum eignum til reksturs kerfisins, leigukostnaði vegna flutningsvirkja, kostnaði við orkutap, almennum rekstrarkostnaði og kostnaði við kerfisstjórnun.

2. Arðsemi flutningsfyrirtækisins skal vera sem næst markaðsávöxtun óverðtryggðra ríkisskuldabréfa til fimm ára eða sambærilegra verðbréfa. Arðsemi reiknast sem hlutfall hagnaðar fyrir fjármunatekjur, fjármagnsgjöld og skatta (EBIT) og bókfærðs verðs fastafjármuna sem nauðsynlegir eru til reksturs kerfisins.

3. Hagræðingarkröfu sem skal taka mið af eðlilegum kostnaði samkvæmt mati Orkustofnunar að teknu tilliti til þeirrar þjónustu sem fyrirtækið veitir.

Tekjumörk skulu ákveðin til þriggja ára í senn, en endurskoðuð árlega. Við endurskoðun skal athugað hvort breytingar hafi orðið á forsendum sem lagðar voru til grundvallar við ákvörðun tekjumarkna. Heimilt er að færa of- eða vanteknar tekjur milli ára. Í reglugerð skal kveðið á um takmörk heimilda til uppsöfnunar réttinda.

Flutningsfyrirtækið skal setja gjaldskrá vegna þjónustu sinnar í samræmi við tekjumörk skv. 2. mgr. Gjaldskráin skal gilda annars vegar fyrir úttekt dreifiveitna frá flutningskerfi og hins vegar fyrir úttekt stórnotenda.

Tveimur mánuðum áður en gjaldskráin á að taka gildi skal hún send Orkustofnun. Telji stofnunin framlagða gjaldskrá brjóta í bága við ákvæði laga þessara eða reglugerða skal hún koma athugasemdum á framfæri við flutningsfyrirtækið innan sex vikna frá móttöku. Gjaldskráin tekur ekki gildi fyrr en bætt hefur verið úr að mati Orkustofnunar. Flutningsfyrirtækið skal birta gjaldskrána opinberlega.

Komi í ljós að arðsemi flutningsfyrirtækisins síðastliðin þrjú ár nær ekki helmingi af markaðsávöxtun óverðtryggðra ríkisskuldabréfa til fimm ára eða sambærilegra verðbréfa né heldur er hagnaður af rekstri fyrirtækisins skal taka tillit til þess við setningu tekjumarkna og gerð gjaldskrár næsta árs. Sama á við komi í ljós að arðsemi flutningsfyrirtækisins síðastliðin þrjú ár er meira en þriðjungi yfir sömu ávöxtun.

Gjaldskrá félagsins er tvískipt annars vegar í íslenskum krónum (ISK) og hins vegar í bandarískum dollurum (USD).

Skýringar, frh.:

3. Mikilvægar reikningsskilaaðferðir, frh.:

n. Leigugreiðslur

Leigugreiðslur vegna rekstrarleigusamninga eru færðar í rekstrarreikning með línulegum hætti á leigutímanum.

Eignaleiga sem svarar til fjármagnskostnaðar og afskrifta á árinu vegna afnota af flutningsmannvirkjum raforkufyrirtækja er gjaldfærð í ársreikningnum. Leigugjaldið er undir eftirliti Orkustofnunar.

o. Fjármunatekjur og fjármagnsgjöld

Fjármunatekjur samanstanda af vaxtatekjum af fjárfestingum, breytingum á gangvirði fjáreigna þar sem gangvirðisbreyting er færð í rekstrarreikning og gengishagnaði af erlendum gjaldmiðlum sem er færður í rekstrarreikning. Vaxtatekjur eru færðar eftir því sem þær falla til miðað við virka vexti.

Fjármagnsgjöld samanstanda af vaxtakostnaði af lántökum, bakfærslu núvirðingar skuldbindinga, gengistapi af erlendum gjaldmiðlum, breytingum á gangvirði fjáreigna þar sem gangvirðisbreyting er færð í rekstrarreikning og virðisrýrnun fjáreigna.

Gengismunur af erlendum gjaldmiðlum er færður nettó.

p. Tekjuskattur

Tekjuskattur á afkomu ársins er frestaður tekjuskattur. Tekjuskattur er færður í rekstrarreikning nema þegar hann tengist liðum sem eru færðir beint á eigið fé eða í yfirlit um heildarafkomu, en í þeim tilvikum er tekjuskatturinn færður á þá liði.

Frestaður tekjuskattur er færður vegna tímabundins mismunar á bókfærðu verði eigna og skulda í ársreikningnum annars vegar og skattverði þeirra hins vegar. Útreikningur á frestuðum skatti byggist á því skatthlutfalli sem vænst er að verði í gildi þegar tímabundinn mismunur kemur til með að snúast við, miðað við gildandi lög á uppgjörstegi.

Reiknuð skatteign er einungis færð að því marki sem líklegt er talið að skattskyldur hagnaður verði til ráðstöfunar í framtíðinni sem unnt verður að nýta eignina á móti. Reiknaða skatteignin er metin á hverjum uppgjörstegi og lækkuð að því marki sem talið er líklegt að hún nýtist ekki. Hlutfall tekjuskatts félagsins verður 18% frá 1. janúar 2010 og hefur verið tekið tillit til þeirrar hækkunar í ársreikningnum.

q. Hagnaður (tap) á hlut

Í ársreikningnum er sýndur grunnhagnaður (tap) á hlut og þynntur hagnaður (tap) á hlut fyrir almenna hluti í félaginu. Grunnhagnaður (tap) á hlut er reiknaður sem hlutfall afkomu, sem ráðstafað er til almennra hluthafa í félaginu, og vegins meðalfjölda útistandandi almennra hluta á árinu. Þynntur hagnaður (tap) á hlut er jafn grunnhagnaði (tapi) þar sem félagið hefur ekki gert kaupréttarsamninga eða gefið út breytanleg skuldabréf.

r. Starfspáttayfirlit

Samkvæmt raforkulögum er félaginu einungis heimilt að annast flutning á raforku og kerfisstjórnun á Íslandi, auk þess sem því er heimilt að starfrækja raforkumarkað. Félagið hefur ekki hafið starfrækslu raforkumarkaðar og lítur á núverandi starfsemi sem einn starfspátt og því er ekki gert starfspáttayfirlit.

s. Breytingar á reikningsskilaaðferðum

Frá og með 1. janúar 2009 hefur félagið breytt reikningsskilaaðferðum sínum á eftirfarandi hátt:

(i) Framsetning reikningsskilanna

Í ársbyrjun 2009 tók gildi endurbættur staðall IAS 1 um framsetningu reikningsskila. Áhrif hans á árs hlutareikninginn eru þau að tekjur og gjöld sem áður voru færð annaðhvort í rekstrarreikning eða á eigið fé eru nú færð í tveimur yfirlitum, rekstrarreikningi og yfirliti um heildarafkomu. Framsetningu samanburðarfjárhæða hefur verið breytt til samræmis við hina nýju framsetningu í samræmi við kröfur staðalsins. Breytingin hefur aðeins áhrif á framsetningu og hreyfir ekki kennitöluna hagnað á hlut.

Skýringar, frh.:

3. Mikilvægar reikningsskilaðferðir, frh.:

s. Breytingar á reikningsskilaðferðum, frh.:

(ii) Ákvörðun og framsetning starfspáttá

Frá og með 1. janúar 2009 ákvarðar félagið og birtir upplýsingar um starfspætti byggt á innri skýrslugjöf til lykilstjórnenda. Þessi breyting á reikningsskilaðferð er vegna upptöku á nýjum staðli, IFRS 8 Starfspættir. Áður voru starfspáttaupplýsingar birtar í samræmi við staðal IAS 14, Starfspáttayfirlit. Upptaka staðalsins felur ekki í sér breytingar á ákvörðun félagsins hvað varðar starfspætti.

t. Nýir reikningsskilastaðlar og túlkanir á þeim

Félagið hefur tekið upp alla alþjóðlega reikningsskilastaðla, breytingar á þeim og túlkanir sem Evrópusambandið hefur staðfest í árslok 2009 og eiga við um starfsemi þess. Félagið hefur ekki tekið upp staðla, breytingar á stöðlum eða túlkanir sem taka gildi eftir árslok 2009, en heimilt er að taka upp fyrr. Áhrif þess á reikningsskil félagsins hafa ekki verið metin að fullu en talið að þau séu óveruleg.

4. Ákvörðun gangvirðis

Nokkrar reikningsskilaðferðir og skýringar félagsins krefjast þess að gangvirði sé ákvarðað, bæði á fjáreignum og fjárskuldum og öðrum eignum og skuldum. Gangvirði hefur verið ákvarðað vegna mats og/eða skýringa samkvæmt eftirfarandi aðferðum. Þar sem við á eru frekari upplýsingar um forsendur gangvirðis eigna eða skulda í skýringum um viðkomandi eignir eða skuldir.

a. Viðskiptakröfur og aðrar kröfur

Gangvirði viðskiptakrafna og annarra krafna er metið á núvirði vænts framtíðargreiðsluflæðis, sem afvaxtað er á markaðsvöxtum uppgjörsdags.

b. Afleiður

Gangvirði afleiða er byggt á skráðu markaðsvirði þeirra, ef til er. Ef markaðsverð er ekki til er gangvirðið fundið með viðurkenndum matsaðferðum.

Matsaðferðir geta falið í sér að notast er við verð í nýlegum viðskiptum á milli ótengdra aðila. Tekið er mið af verðmæti annarra fjármálagerninga sem eru áþekkir þeim gerningi sem um ræðir, stuðst við aðferðir til að meta núvirt fjárstreymi eða aðrar verðmatsaðferðir sem beita má til að meta með áreiðanlegum hætti raunverulegt markaðsverðmæti. Við beitingu matsaðferða eru notaðir allir þættir sem markaðsaðilar myndu nota við verðmat og aðferðirnar eru í samræmi við viðurkenndar aðferðir við að verðleggja fjármálagerninga.

Gangvirði afleiðusamninga sem ekki eru skráðir á virkum mörkuðum er ákvarðað með notkun matsaðferða, sem eru endurskoðaðar reglulega af hæfu óháðu starfsfólki. Öll matslíkön sem eru notuð þurfa að vera samþykkt og prófuð til að tryggja að niðurstöðurnar endurspeglir þau gögn sem notuð voru.

Áreiðanlegasta sönnun á gangvirði afleiðusamninganna í upphafi er kaupverðið, nema gangvirði gerningsins sé sannanlegt með samanburði við önnur skráð og nýleg markaðsviðskipti á sama fjármálagerningi eða byggt á matsaðferð þar sem breytur byggjast eingöngu á markaðsgögnum. Þegar slík gögn eru fyrir hendi, færir fyrirtækið hagnað eða tap á upphaflegum skráningardegi gerninga.

Gangvirði vaxtaskiptasamninga er byggt á afvöxtuðu framtíðargreiðsluflæði grundvallað á ákvæðum og lokadegi hvers samnings og með því að nota markaðsvexti fyrir svipaða gerninga á þeim degi sem þeir eru verðmetnir.

c. Fjárskuldir sem ekki teljast afleiður

Gangvirði fjárskulda, sem einungis er ákvarðað vegna skýringa, er reiknað núvirði framtíðarsjóðflæðis höfuðstóls og vaxta, afvaxtað með markaðsvöxtum á uppgjörsgangi.

5. Stýring fjármálagraráhættu

Yfirlit

Eftirfarandi áhætta fylgir fjármálagraráningum félagsins:

- Mótaðilaáhætta
- Lausafjáráhætta
- Markaðsáhætta

Hér eru veittar upplýsingar um framangreinda áhættur, markmið, stefnu og aðferðir félagsins við að meta og stýra áhættunni, auk upplýsinga um eiginfjárstýringu þess. Að auki eru veittar tölulegar upplýsingar víðar í ársreikningnum.

Stjórn félagsins ber að innleiða og hafa eftirlit með fjármálagraráhættu félagsins. Stjórnin sækir ráðgjöf vegna fjármálagraráhættu bæði til starfsmanna félagsins og utankomandi ráðgjafa og ræðir reglulega á stjórnarfundum.

Markmið félagsins með virku eftirliti með fjármálagraráhættu er að uppgötva og greina áhættuþætti tímanlega, greina þær áhættur sem félagið býr við, setja viðmið um áhættutöku og hafa eftirlit með henni. Áhættustefna félagsins og aðferðir eru yfirfarnar reglulega til að greina breytingar á markaði og starfsemi félagsins.

Mótaðilaáhætta

Mótaðilaáhætta er hættan á fjárhagslegu tapi félagsins ef viðskiptamaður eða mótaðili í fjármálagraráningi getur ekki staðið við umsamdar skuldbindingar sínar. Mótaðilaáhætta félagsins er einkum vegna viðskiptakrafna.

Viðskiptakröfur og aðrar kröfur

Mótaðilaáhætta félagsins ræðst einkum af fjárhagsstöðu og starfsemi einstakra viðskiptamanna. Um 87% af flutningstekjum félagsins verða til vegna viðskipta við hluthafa félagsins.

Almennt eru viðskiptamenn félagsins fjárhagslega sterk orkufyrirtæki sem átt hafa viðskipti við félagið frá stofnun. Stærstu viðskiptamenn félagsins eru einnig hluthafar í félaginu. Frá stofnun Landsnets hefur félagið ekki tapað viðskiptakröfum og hafa forsvarsmenn þess metið lánsáhættu óverulega miðað við núverandi starfsemi. Reglulega er fylgst með innheimtumálum félagsins.

Lausafjáráhætta

Lausafjáráhætta er hættan á því að félagið geti ekki staðið við fjárhagsskuldbindingar sínar eftir því sem þær gjaldfalla. Markmið félagsins er að stýra lausafé þannig að tryggt sé að það hafi alltaf nægt laust fé til að mæta skuldbindingum sínum eftir því sem þær gjaldfalla og forðast þannig að skaða orðspor félagsins.

Félagið hefur samið um veltílán við móðurfélag sitt, Landsvirkjun, að fjárhæð allt að 100 milljónir USD. Í árslok er ónýtt lánsheimild að fjárhæð 25 milljónir USD. Í árslok 2010 mun lánsheimildin lækka í 85 milljónir USD.

Markaðsáhætta

Markaðsáhætta er hættan á því að breytingar í markaðsverði erlendra gjaldmiðla og vaxta hafi áhrif á afkomu félagsins eða virði þess í fjármálagraráningum. Markmið með stýringu markaðsáhættu er að stýra og takmarka áhættu við skilgreind mörk, jafnframt því sem ábati er hámarkaður.

Félagið leitast við að gera vaxta- og gjaldmiðlaskiptasamninga til að stýra markaðsáhættu og laga hana að myntsamsetningu tekna þess. Félagið vekur athygli á skýringu 22 í þessu sambandi.

5. Stýring fjármálaeðrar áhættu, frh.: Gjaldmiðlagengisáhætta

Félagið býr við gengisáhættu vegna tekna, innkaupa og lántöku í öðrum gjaldmiðlum en starfrækslugjaldmiðli félagsins. Starfrækslugjaldmiðill félagsins er íslenskar krónur, en hluti tekna félagsins er í bandarískum dollurum (USD) (2009;65%) og hluti innkaupa í öðrum myntum en íslenskri krónu. Þeir gjaldmiðlar sem einkum skapa gengisáhættu eru bandarískir dollarar (USD) og svissneskur franki (CHF).

Félagið ver sig að jafnaði ekki fyrir gjaldmiðlagengisáhættu, en metur reglulega myntsamsetningu skulda félagsins á móti myntsamsetningu tekna.

Lántaka félagsins í erlendum gjaldmiðlum, einkum bandarískum dollurum (USD) og svissneskum frönkum (CHF), myndar gengisáhættu sem er að hluta til varin með tekjuflæði félagsins. Vextir af þessum lánum eru að jafnaði lægri en af lánum sem félagið tekur í íslenskum krónum.

Vaxtaáhætta

Lántökur félagsins eru bæði með breytilegum og föstum vöxtum. Stærstur hluti lána félagsins ber fasta innlenda vexti samanber skýringu 20.

Önnur markaðsáhætta

Önnur markaðsáhætta er takmörkuð, þar sem fjárfestingar í skuldabréfum og eignarhlutum eru óverulegur hluti af starfsemi félagsins.

Eiginfjárstýring

Það er markmið félagsins að eiginfjárstaða þess sé sterk til að styðja við stöðugleika í framtíðarþróun starfseminnar. Til lengri tíma er markmið um að minnsta kosti 20% eiginfjárlutfall.

Félaginu ber ekki að fylgja ytri reglum um lágmarks eiginfjárstöðu.

Skýringar, frh.:

6. Rekstrartekjur

Tekjur af flutningi raforku greinast þannig:	2009	2008
Orkuflutningur	11.438.387	8.990.365
Flutningstap og kerfisþjónusta	1.701.952	1.659.526
Þjónustutekjur og jöfnunarorka	15.767	21.163
Innmötunargjald	77.683	72.760
	<u>13.233.789</u>	<u>10.743.814</u>

7. Aðrar tekjur

Aðrar tekjur greinast þannig:

Verksölu- og húsaleigutekjur	60.595	108.897
------------------------------------	--------	---------

8. Laun og launatengd gjöld

Laun og launatengd gjöld greinast þannig:

Laun	822.727	813.133
Iðgjaldatengdar lífeyrisgreiðslur	95.548	93.857
Réttindatengdar lífeyrisgreiðslur	21.058	21.712
Önnur launatengd gjöld	75.426	64.365
	<u>1.014.759</u>	<u>993.067</u>

Laun og launatengd gjöld skiptast þannig:

Rekstur flutningskerfis	402.471	442.226
Kerfisstjórn	348.230	314.579
Annar rekstrarkostnaður	264.058	236.262
	<u>1.014.759</u>	<u>993.067</u>

Stöðugildi að meðaltali	99	96
Stöðugildi í árslok umreiknuð í heilsársstörf	93	90

Laun stjórnar, forstjóra og tveggja framkvæmdastjóra voru sem hér segir:

Laun stjórnar	5.040	6.240
Laun og hlunnindi forstjóra	19.827	19.166
Laun og hlunnindi tveggja framkvæmdastjóra	32.760	32.021

9. Afskriftir

Afskriftir greinast þannig:

Afskriftir varanlegra rekstrarfjármuna, sbr. 12. skýringu	2.271.781	1.860.562
Afskriftir og virðisyrnun óefnislegra eigna, sbr. 12. skýringu	108.358	39.341
Afskriftir færðar í rekstrarreikning	<u>2.380.139</u>	<u>1.899.903</u>

Afskriftir skiptast þannig í rekstrarreikningi:

Rekstur flutningskerfis	2.188.541	1.751.480
Kerfisstjórn	70.568	61.248
Annar rekstrarkostnaður	121.030	87.175
Afskriftir færðar í rekstrarreikning	<u>2.380.139</u>	<u>1.899.903</u>

Skýringar, frh.:

10. Fjármunatekjur og fjármagnsgjöld

Fjármunatekjur og fjármagnsgjöld greinast þannig:	2009	2008
Vaxtatekjur	157.093	118.477
Fjármunatekjur samtals	157.093	118.477
Vaxtagjöld	(2.107.496)	(2.095.549)
Verðbætur	(2.599.908)	(4.036.402)
Gengismunur	(1.211.693)	(15.408.950)
Gangvirðisbreytingar afleiðusamninga	(3.017)	1.073.890
Eignfærðir vextir vegna flutningsvirkja í byggingu	135.544	184.905
Fjármagnsgjöld samtals	(5.786.569)	(20.282.106)
Fjármunatekjur og fjármagnsgjöld samtals	(5.629.476)	(20.163.629)

Fjármagnskostnaður vegna bygginga á flutningsvirkjum að fjárhæð 135,5 milljónir króna, er eignfærður og hefur verið færður til lækunar á fjármagnsgjöldum í rekstrarreikningi.

Eignfærður fjármagnskostnaður nam 7,7% af bundnu fé í flutningsvirkjum í byggingu á árinu (2008: 12,2%). Um er að ræða meðal fjármagnskostnað félagsins á árinu.

11. Tekjuskattur

Tekjuskattur færður í rekstrarreikning greinist þannig:	2009	2008
Reiknaður tekjuskattur ársins	(199.591)	2.248.485
Áhrif breytinga tekjuskattshlutfalli	340.216	(38.227)
Tekjufærður tekjuskattur í rekstrarreikningi	140.625	2.210.258
Tekjuskattur færður á eigið fé:		
Tekjuskattsskuldbinding vegna endurmats fastafjármuna	0	2.659.033
Áhrif tekjuskattshækkunar á tekjuskattsskuldbindingu vegna endurmats	424.017	0
	424.017	2.659.033
Breyting reiknaðrar skattskuldbindingar	(283.392)	(448.775)
Breyting reiknaðrar skatteignar/skattskuldbindingar greinist þannig:		
Breyting á tímabundnum mismun	248.195	(97.259)
Breyting á yfirfæranlegu tapi	(447.786)	2.345.744
Áhrif breytingar tekjuskattshlutfalls	(83.801)	(38.227)
Tekjuskattsskuldbinding vegna endurmats fastafjármuna	0	(2.659.033)
Breyting reiknaðrar skattskuldbindingar	(283.392)	(448.775)
	2009	2008
Afstemming á virku skatthlutfalli		
Hagnaður (tap) án tekjuskatts	1.330.610	(14.989.904)
Tekjuskattur samkvæmt gildandi skatthlutfalli	15,0% (199.591)	15,0% 2.248.485
Áharif v/ breytinga á skatthlutfalli	(25,6%) 340.216	(0,3%) (38.227)
Virkur tekjuskattur	(10,6%) 140.625	14,7% 2.210.258

Skýringar, frh.:

12. Rekstrarfjármunir

Rekstrarfjármunir greinast þannig:

Fastafjármunir í rekstri:

	Tengivirki	Háspennu- línur og ljósleiðarar	Aðrir fasta- fjármunir	Samtals
Kostnaðarverð				
Staða 1.1.2008	16.012.836	28.252.885	2.318.532	46.584.253
Endurmat	3.325.806	16.126.990	0	19.452.796
Viðbætur á árinu	664.892	258.444	380.741	1.304.077
Selt og aflagt	0	0	(1.479)	(1.479)
Staða 31.12.2008 og 1.1.2009	20.003.534	44.638.319	2.697.794	67.339.647
Viðbætur á árinu	325.651	173.454	485.018	984.123
Flutt af flutningsvirkjum í byggingu	1.500.466	982.123	0	2.482.589
Selt og aflagt	0	0	(2.014)	(2.014)
Flutt á eignir til sölu	0	0	(427.693)	(427.693)
Staða 31.12.2009	21.829.651	45.793.896	2.753.105	70.376.652

Afskriftir og virðisrýrnun

Staða 1.1.2008	891.354	1.258.427	198.367	2.348.148
Endurmat	294.988	1.430.918	0	1.725.906
Afskriftir ársins	622.514	1.115.426	122.622	1.860.562
Selt og aflagt	0	0	(472)	(472)
Staða 31.12.2008 og 1.1.2009	1.808.856	3.804.771	320.517	5.934.144
Afskriftir ársins	708.528	1.422.169	141.084	2.271.781
Selt og aflagt	0	0	(634)	(634)
Staða 31.12.2009	2.517.384	5.226.940	460.967	8.205.291

Fastafjármunir í rekstri greinast þannig:

	Tengivirki	Háspennu- línur og ljósleiðarar	Aðrir fasta- fjármunir	Samtals
Bókfært verð				
1.1.2008	15.121.482	26.994.458	2.120.165	44.236.105
31.12.2008 og 1.1.2009	18.194.678	40.833.548	2.377.277	61.405.502
31.12.2009	19.312.267	40.566.956	2.292.138	62.171.360

Forsendur endurmats fastafjármuna í rekstri

Í samræmi við heimild í alþjóðlegum reikningsskilastaðli IAS 16 eru línur og tengivirki félagsins færð samkvæmt endurmatsaðferð (e. revaluation method). Á árinu 2008 var endurmat á þessum eignum síðast framkvæmt. Við endurmatið var beitt tvenns konar aðferðafræði. Annars vegar var litið til áætlaðs endurbyggingarvirðis flutningskerfisins en það var metið af óháðum sérfræðingum í ársbyrjun 2008 og framreiknað til ársloka 2008. Hins vegar var lagt mat á rekstrarvirði með sjóðstreymisgreiningu. Matstímabilið var frá 2009 til 2013 og eftir það reiknað framtíðarvirði rekstrar. Endurmat ársins 2008 byggðist á rekstrarvirði og voru helstu forsendur þess rekstraráætlanir félagsins 2009-2013, eiginfjárlutfall 30%, gjaldskrá Landsnets fyrir flutning til dreifiveita fylgdi verðlagsþróun á Íslandi, en að gjaldskrá félagsins fyrir flutning til stórnótenda fylgi verðlagsbreytingum í Bandaríkjunum og við mat á WACC var tekið mið af sambærilegum fyrirtækjum erlendis. Það er mat stjórnenda að ekki sé tilefni til endurmats á árinu 2009.

Ef félagið hefði ekki endurmetið línur og tengivirki á árinu 2008 hefði bókfært verð sömu eigna verið um 16,7 milljörðum króna lægra í árslok 2009.

Skýringar, frh.:

12. Rekstrarfjármunir, frh.:

Eignir til sölu

Félagið hefur sett fasteign sína við Bústaðaveg í sölu. Hún hýsti áður m.a stjórnstöð félagsins. Fyrir liggur samþykkt kauptilboð með tilteknum fyrirvörum sem ekki er búið að aflétta.

Fasteignamat og vátryggingarverð

Fasteignamat þeirra eigna fyrirtækisins sem metnar eru í fasteignamati nemur um 3,5 milljörðum króna. Brunabótamat sömu eigna nemur um 6,1 milljarði króna. Vátryggingafjárhæð eigna fyrirtækisins, annarra en háspennulína og strengja sem tryggði eru með viðlagatryggingu, nemur 33,7 milljörðum króna. Félagið er með viðlagatryggingu að fjárhæð 82,4 milljarðar króna.

Flutningsvirki í byggingu og óefnislegar eignir:

	Flutn.virki í byggingu	Óefnislegar eignir
Kostnaðarverð		
Staða 1.1.2008	1.506.006	577.535
Viðbætur á árinu	275.605	1.204.552
Staða 31.12.2008 og 1.1.2009	1.781.611	1.782.087
Viðbætur á árinu	1.718.812	465.216
Flutt af óefnislegum eignum/ flutningsvirkjum í byggingu	(1.888.266)	(594.323)
Staða 31.12.2009	1.612.156	1.652.980

Afskriftir og virðisrýrnun

Staða 1.1.2008	0	25.932
Afskriftir og virðisrýrnun ársins	0	39.341
Staða 31.12.2008 og 1.1.2009	0	65.273
Afskriftir og virðisrýrnun ársins	0	108.358
Staða 31.12.2009	0	173.631

Bókfært verð

1.1.2008	1.506.006	551.603
31.12.2008 og 1.1.2009	1.781.611	1.716.814
31.12.2009	1.612.157	1.479.350

Bókfært verð óefnislegra eigna í árslok 2009 skiptist þannig að hugbúnaður er bókfærður á 247 millj. kr. (2008: 235 millj. kr.) og eignfærður undirbúningskostnaður er bókfærður á 1.232 millj. kr. (2008:1.482 millj. kr.)

Afskriftir og virðisrýrnun ársins 2009 skiptast í afskriftir af hugbúnaði, 44,1 millj. kr., og virðisrýrnun undirbúningskostnaðar, 64,3 millj. kr.

Skýringar, frh.:

13. Eignarhlutir í félögum

Eignarhlutir í félögum greinast þannig:

	31.12.2009		31.12.2008	
	Eignarhlutur	Bókfært verð	Eignarhlutur	Bókfært verð
Landsnet ehf.	100,00%	500	100,00%	500
Netorka ehf.	37,18%	50.058	37,18%	48.332
Eignarhlutir í félögum samtals		<u>50.558</u>		<u>48.832</u>

Eignarhlutur félagsins í Landsneti ehf. er færður á kostnaðarverði þar sem óverulegur rekstur hefur verið í félaginu frá stofnun. Við gerð ársreiknings Landsnets hf. lá ársreikningur Netorku ehf. ekki fyrir en áætluð hlutdeild félagsins í afkomu Netorku ehf. er jákvæð um 9 mkr. á árinu 2009 (2008: jákvæð um 7 mkr.) Á árinu 2009 var hlutafé Netorku lækkað og greitt til hluthafa. Hlutur Landsnets í lækuninni nam 7 mkr.

14. Reiknuð skatteign/tekjuskattskuldbinding

Í desember síðastliðnum samþykkti Alþingi hækkun á tekjuskattshlutfalli úr 15% í 18% frá og með 1. janúar 2010 og kemur breytingin til framkvæmda við álagningu ársins 2011. Áhrif þessa hafa verið færð í reikningsskil ársins 2009 og nemur hækkun tekjuskattsskuldbindingar 84 millj. kr.

	31.12.2009	31.12.2008
Reiknuð tekjuskattsskuldbinding félagsins greinist þannig:		
Reiknuð skatteign/skuldbinding 1. janúar	(219.412)	229.363
Reiknaður tekjuskattur ársins	140.625	2.210.258
Áhrif tekjuskattsbreytinga á áður fært endurmat flutningskerfis	(424.018)	(2.659.033)
Reiknuð skattskuldbinding 31. desember	<u>(502.804)</u>	<u>(219.412)</u>

Reiknuð tekjuskattskuldbinding greinist þannig í árslok:

Fastafjármunir	(3.000.473)	(2.606.646)
Óefnislegar eignir	(90.473)	(57.206)
Eignarhlutir í félögum	(1.979)	(275)
Aðrar skuldbindingar	123.959	(38.233)
Yfirfæranlegt skattalegt tap	2.466.162	2.482.948
Reiknuð tekjuskattskuldbinding 31. desember	<u>(502.804)</u>	<u>(219.412)</u>

Yfirfæranlegt skattalegt tap félagsins nemur 13,7 milljörðum króna. Tapið er nýtanlegt á móti skattskyldum tekjum í tíu ár frá því það fellur til. Það er mat stjórnenda að rekstur félagsins á næstu árum muni skapa skattskyldar tekjur og áunnið yfirfæranlegt skattalegt tap muni nýtast að fullu. Yfirfæranlegt skattalegt tap í árslok 2009 verður nýtanlegt sem hér segir:

Tap ársins 2006, nýtanlegt til ársins 2016	0	4.731
Tap ársins 2007, nýtanlegt til ársins 2017	0	909.954
Tap ársins 2008, nýtanlegt til ársins 2018	13.700.902	15.638.302
Ójafnað skattalegt tap samtals	<u>13.700.902</u>	<u>16.552.987</u>

15. Birgðir

Birgðir greinast þannig:

Varahlutir og efnisbirgðir	483.285	480.439
	<u>483.285</u>	<u>480.439</u>

Engin almenn niðurfærsla er færð vegna birgða félagsins.

Skýringar, frh.:

16. Viðskiptakröfur og aðrar skammtímakröfur

Viðskiptakröfur og aðrar skammtímakröfur:	31.12.2009	31.12.2008
Viðskiptakröfur	815.472	833.572
Aðrar skammtímakröfur	184.387	19.449
	<u>999.859</u>	<u>853.021</u>

17. Handbært fé

Handbært fé greinist þannig:

Óbundnar innstæður	<u>5.863.874</u>	<u>2.700.681</u>
--------------------------	------------------	------------------

18. Eigið fé

Hlutafé

Heildarhlutafé félagsins samkvæmt samþykktum þess er 5.903 millj. kr. í árslok. Félagið á engin eigin bréf. Eitt atkvæði fylgir hverjum einnar krónu hlut í félaginu. Allt hlutafé félagsins hefur verið greitt.

Endurmatsreikningur

Endurmatsreikningur félagsins samanstendur af endurmatshækkun fastafjármuna félagsins að teknu tilliti til tekjuskattsáhrifa. Afskriftir af endurmetna verðinu eru færðar í rekstrarreikning og millifærðar af endurmatsreikningi á ójafnað tap.

Arður

Félagið greiddi ekki út arð á árinu 2009 vegna rekstrarársins 2008 né á árinu 2008 vegna rekstrarársins 2007. Ekki liggur fyrir tillaga um arðgreiðslur til hluthafa á árinu 2010 vegna rekstrarársins 2009.

19. Hagnaður (tap) á hlut

Grunnhagnaður(tap) og þynntur hagnaður (tap) á hlut:

	2009	2008
Hagnaður (tap) til hluthafa	<u>1.471.235</u>	<u>(12.779.646)</u>

Vegið meðaltal hlutabréfa

Vegið meðaltal útistandandi hluta í árslok	<u>5.902.733</u>	<u>5.902.733</u>
--	------------------	------------------

Grunnhagnaður (tap) og þynntur hagnaður (tap) á hlut	0,25	(2,17)
--	------	---------

20. Vaxtaberandi skuldir

Hér eru upplýsingar um samningsbundin lánskjör af lántökum félagsins, sem færðar eru á afskrifuðu kostnaðarverði.

Langtímaskuldir

Verðtryggt skuldabréfalán frá móðurfélagi í íslenskum krónum,

fastir vextir 4,21%	37.813.190	34.808.942
Lánasamningur við móðurfélag í bandaríkjadöllum (USD), Libor + álag	9.367.500	0
Lánasamningur í svissneskum frönskum (CHF), Libor + álag	7.107.049	6.676.851
Verðtryggt skuldabréfalán í íslenskum krónum, fastir vextir 5%	5.006.879	0
	<u>59.294.618</u>	<u>41.485.793</u>
Næsta árs afborgun langtímaskulda	(110.446)	0
	<u>59.184.172</u>	<u>41.485.793</u>

Skýringar, frh.:

20. Vaxtaberandi skuldir, frh.:

Langtímaskuldir, frh.:

Skuldabréfalán frá móðurfélagi er verðtryggt með gjalddaga höfuðstóls árið 2020 og vaxtagjalddaga einu sinni á ári. Verðtrygð skuldabréfalán frá þriðja aðila eru jafngreiðslubréf til 25 ára. Lánasamningur við móðurfélag er í bandaríkjadollurum til þriggja ára og nemur lánsheimildin USD 100 millj. og eru nýttar af því USD 75 millj. Lánsheimildin lækkar í USD 85 millj. frá og með árslokum 2010.

	2009	2008
Skammtímaskuldir		
Skammtímalán frá móðurfélagi	1.241.102	15.813.603
Næsta árs afborgun langtímaskulda	110.446	0
Vaxtaberandi skammtímaskuldir samtals	<u>1.351.548</u>	<u>15.813.603</u>
Vaxtaberandi skuldir samtals	<u>60.535.720</u>	<u>57.299.396</u>

Skilmálar vaxtaberandi skulda

Skuldir í erlendum gjaldmiðlum:

	Lokagjalddagi	31.12.2009		31.12.2008	
		Vextir	Bókfært verð	Vextir	Bókfært verð
Skuldir í CHF	2022	0,65%	7.107.049	3,10%	6.676.851
Skuldir í CHF	2008-2009		0	4,50%	3.556.943
Skuldir í JPY	2008-2009		0	2,70%	2.018.412
Skuldir í USD	2012	3,77%	9.367.500	4,0-5,7%	9.098.448
			<u>16.474.549</u>		<u>21.350.654</u>
Skuldir í íslenskum krónum:					
Verðtryggðar	4,21 - 5% 2020 - 2034		<u>44.061.171</u>		<u>35.948.742</u>
Vaxtaberandi skuldir samtals			<u>60.535.720</u>		<u>57.299.396</u>

Afborganir greinast þannig á næstu ár:

	31.12.2009	31.12.2008
Árið 2010	110.446	0
Árið 2011	740.538	0
Árið 2012	9.220.265	333.843
Árið 2013	838.789	667.685
Árið 2014	845.273	667.685
Síðar	<u>47.539.307</u>	<u>39.816.580</u>
	<u>59.294.618</u>	<u>41.485.793</u>

21. Skuldbindingar vegna niðurrifs

Breyting skuldbindingar vegna niðurrifs eigna greinist þannig:

Staða 1.1.	475.722	447.154
Núvirðing tímabilsins bakfærð	61.482	28.568
Hækkun skuldbindingar	45.200	0
Staða í árslok	<u>582.404</u>	<u>475.723</u>

Skýringar, frh.:

21. Skuldbindingar vegna niðurrifs, frh.:

Í samræmi við staðal IAS 16 skal stofnverð varanlegra rekstrarfjármuna innifela áætlaðan kostnað við niðurrif þeirra að lokinni notkun. Áætlaður niðurrifskostnaður lína hefur verið metinn og síðan núvirtur, byggt á forsendum um endingartíma. Á móti hefur verið færð upp skuldbinding meðal langtímaskulda. Í gegnum rekstrarreikning er færð til gjalda hækkun á skuldbindingunni vegna bakfærslu núvirðingar auk afskrifta á niðurrifskostnaði.

22. Afleiðusamningar

Félagið gerði afleiðusamning við Kaupþing banka hf., sem yfirtekinn var af skilanevnd í október 2008. Samkvæmt 1. tl. ákvörðunar Fjármálaeftirlitsins um ráðstöfun eigna og skulda Kaupþings banka hf. til Nýja Kaupþings banka hf. (nú Arion banki hf.), dags. 21. október 2008, fluttust réttindi og skyldur samkvæmt afleiðusamningum ekki yfir til nýja bankans. Samningurinn er því enn hjá Kaupþingi banka hf., sem er í slitameðferð. Um var að ræða fimm ára samning sem fól í sér skipti á verðtryggðum íslenskum krónum annars vegar og dollurum á lokatímabili samningsins hins vegar, auk vaxta sem falla til á samningstímabilinu. Kaupþing banki hf. skyldi greiða verðtryggðar krónur og Landsnet greiða USD. Gildistími samningsins var frá lokum nóvember 2007 til marsmánaðar 2013. Eins og fram hefur komið í árs- og árshlutareikningum félagsins hefur félagið skoðað réttarstöðu sína, þ.m.t. greiðsluskyldu sína, samkvæmt samningnum. Var niðurstaða þeirrar skoðunar sú að félagið rifti samningnum þann 10. desember 2009. Kaupþing banki hf. hefur mótmælt riftuninni og kann bankinn að láta reyna á lögmati riftunarinnar fyrir dómstólum. Í því ljósi telur félagið rétt að halda stöðu afleiðusamningsins inni í uppgjöri félagsins þar til endanleg niðurstaða fæst um lögmati riftunarinnar.

23. Lífeyrisskuldbinding

Lífeyrissjóður starfsmanna ríkisins reiknar í lok hvers árs áfallna lífeyrisskuldbindingu sem myndast hefur á því ári. Tryggingafræðilegt mat miðast við að áfallin skuldbinding vegna ársins sé reiknuð til núvirðis í árslok með þeim ársvöxtum, sem almennt eru notaðir við mat á skuldbindingum lífeyrissjóða, nú 3,5%. Á árinu 2009 eru gjaldfærðar 18 millj. kr. vegna þessa.

24. Viðskiptaskuldir og aðrar skammtímaskuldir

Viðskiptaskuldir og aðrar skammtímaskuldir greinast þannig:	2009	2008
Viðskiptaskuldir	746.092	941.144
Aðrar skammtímaskuldir	217.560	181.440
Viðskiptaskuldir og aðrar skammtímaskuldir samtals	963.652	1.122.584

25. Fjármálagerningar

Mótaðilaáhætta

Mesta mögulega tap vegna lánsáhættu

Mesta mögulega tap félagsins vegna fjáreigna er bókfært verð þeirra, sem var eftirfarandi í árslok:

Kröfur á tengd félög	587.604	396.605
Viðskiptakröfur og aðrar skammtímakröfur	999.859	853.021
Handbært fé	5.863.874	2.700.681
	7.451.337	3.950.307

Skýringar, frh.:

25. Fjármálagerningar, frh.:

Mótaðilaáhætta

Mesta mögulega tap vegna lánsáhattu

Mikilvægustu viðskiptamenn félagsins eru innlend orkufyrirtæki. Í árslok námu kröfur á þau 1.523 millj. kr. að meðtalinni kröfu á móðurfélagið Landsvirkjun, að fjárhæð 841 millj. kr.

Engin virðisrýrnun er færð vegna viðskiptakrafna í árslok né gjaldfærðar tapaðar kröfur á árinu og byggir það á mati og reynslu stjórnenda.

Lausafjárahætta

Samningsbundnar greiðslur vegna fjárskulda, þar með taldar væntanlegar vaxtagreiðslur greinast þannig:

31. desember 2009

	Bókfært verð	Samnings- bundið sjóðstreymi	Innan ársins	1-2 ár	2-5 ár	Eftir 5 ár
Fjármálagerningar sem ekki eru afleiður:						
Skuldir við						
tengd félög	47.180.690	65.747.113	1.937.528	1.947.393	14.497.390	47.364.802
Langtímask.	12.113.928	16.439.853	422.238	412.255	3.002.369	12.602.991
Viðskiptask. og aðrar						
skt.sk.	963.652	963.652	963.652	0	0	0
	<u>60.258.270</u>	<u>83.150.618</u>	<u>3.323.418</u>	<u>2.359.648</u>	<u>17.499.759</u>	<u>59.967.793</u>

31. desember 2008

Fjárskuldir sem ekki eru afleiður:

Skuldir við						
tengd félög	50.622.545	69.880.509	17.323.450	3.019.694	4.529.541	45.007.824
Langtímask.	6.676.851	9.503.651	155.119	94.052	1.028.167	8.226.312
Viðskiptask. og aðrar						
skt.sk.	1.122.585	1.122.585	1.122.585	0	0	0
	<u>58.421.981</u>	<u>80.506.745</u>	<u>18.601.154</u>	<u>3.113.746</u>	<u>5.557.708</u>	<u>53.234.136</u>

Fjárskuldir sem eru afleiður:

Gjaldmiðla - og vaxtaskipta- samningar	2.991.625	2.779.109	(159.359)	(483.426)	3.421.894	0
	<u>2.991.625</u>	<u>2.779.109</u>	<u>(159.359)</u>	<u>(483.426)</u>	<u>3.421.894</u>	<u>0</u>

Gjaldmiðlagengisáhætta

Áhætta félagsins vegna helstu erlendra gjaldmiðla var sem hér segir:

	EUR	CHF	USD
31. desember 2009			
Viðskiptakröfur og aðrar skammtímakröfur			1.259.939
Skuld við tengd félög		(9.367.500)	
Aðrar langtímaskuldir		(7.107.049)	
Viðskiptaskuldir og aðrar skammtímaskuldir	(10.161)		
Áhætta í efnahagsreikningi	(10.161)	(7.107.049)	(8.107.561)

Skýringar, frh.:

25. Fjármálagerningar, frh.:

Gjaldmiðlagengisáhætta, frh.:

Á árinu 2009 er voru 65% heildartekna félagsins í bandarískum dollurum (USD), en innkaup aðallega í íslenskum krónum (ISK) og evrum (EUR). Á árinu 2010 er áætlað að 61% heildartekna félagsins verði í bandarískum dollurum.

	EUR	CHF	USD
31. desember 2008			
Viðskiptakröfur og aðrar skammtímakröfur			675.784
Skuld við tengd félög	(3.556.943)	(9.098.448)	
Aðrar langtímaskuldir	(6.676.851)		
Afleiðusamningar		(9.764.725)	
Viðskiptaskuldir og aðrar skammtímaskuldir	(26.016)	(157.187)	(4.330)
Áhætta í efnahagsreikningi	(26.016)	(10.390.981)	(18.191.719)

	Meðalgengi		Árslokagengi	
	2009	2008	2009	2008
Gjaldmiðlaáhætta				
EUR	172,67	127,46	179,88	169,97
CHF	114,32	80,69	121,26	113,92
USD	123,59	88,07	124,90	120,87

Næmnigreining

Styrking íslensku krónunnar um 10% gagnvart eftirtöldum gjaldmiðlum þann 31. desember hefði hækkað (lækkað) afkomu félagsins eftir tekjuskatt um eftirfarandi fjárhæðir. Áhrif annarra erlendra gjaldmiðla eru óveruleg. Greiningin byggist á að allar aðrar breytur, sérstaklega vextir, haldist óbreyttar. Greiningin var unnin með sama hætti fyrir árið 2008.

	2009	2008
EUR	833	2.211
CHF	582.778	883.233
JPY	0	171.565
USD	664.820	1.499.595

Veiking íslensku krónunnar um 10% gagnvart framangreindum gjaldmiðlum hefði haft sömu áhrif en í gagnstæða átt, að því gefnu að allar aðrar breytur hefðu haldist óbreyttar.

Skýringar, frh.:

25. Fjármálagerningar, frh.:

Vaxtaáhætta

Vaxtaberandi fjármálagerningar félagsins í árslok greinast þannig:

	Bókfært verð	
	31.12.2009	31.12.2008
Fjármálagerningar með breytilega vexti		
Fjárskuldir	16.474.549	18.396.457
Afleiðusamningar*	0	2.991.625
	<u>16.474.549</u>	<u>21.388.082</u>
Fjármálagerningar með fasta vexti		
Fjárskuldir	<u>44.061.241</u>	<u>36.016.075</u>

* Þar sem félagið hefur rift afleiðusamningi sínum er hann ekki tekinn inn í næmnigreiningu þar sem óvissa ríkir um endanlegt uppgjör.

Næmnigreining sjóðstreymis vegna fjármálagerninga með fasta vexti

Skuldir félagsins sem eru með fasta vextir eru annars vegar kúlulán með einni afborgun árið 2020 við móðurfélag félagsins og hins vegar jafngreiðslu skuldabréfalán til 25 ára. Þessar skuldir eru ekki færðar á gangvirði. Því eiga vaxtabreytingar á uppgjörstegi ekki að hafa áhrif á rekstrareikning félagsins.

Næmnigreining sjóðstreymis vegna fjármálagerninga með breytilega vexti

Breyting á vöxtum á uppgjörstegi um 100 punkta myndi hækka (lækka) afkomu um neðangreindar fjárhæðir eftir tekjuskatt. Þessi greining byggist á þeirri forsendu að allar aðrar breytur, sérstaklega gengi erlendra gjaldmiðla, haldist óbreyttar. Greiningin var unnin með sama hætti fyrir árið 2008.

	Afkoma	
	100 punkta hækkun	100 punkta lækkun
31. desember 2009		
Fjármálagerningar með breytilega vexti	(19.419)	12.783
Næmni sjóðstreymis (nettó)	<u>(19.419)</u>	<u>12.783</u>
31. desember 2008		
Fjármálagerningar með breytilega vexti	(110.815)	110.815
Næmni sjóðstreymis (nettó)	<u>(110.815)</u>	<u>110.815</u>

Gangvirði

Samanburður á gangvirði og bókfærðu verði

Gangvirði og bókfært verð fjáreigna og fjárskulda í efnahagsreikningi greinist þannig:

	31.12.2009		31.12.2008	
	Bókfært verð	Gangvirði	Bókfært verð	Gangvirði
Lán og kröfur	1.587.463	1.587.463	1.249.626	1.249.626
Handbært fé	5.863.874	5.863.874	2.700.681	2.700.681
Skuldir við tengd félög, langtíma	47.180.690	50.352.953	34.808.942	35.555.121
Afleiðusamningur, skuld	2.769.177	2.769.177	2.991.625	2.991.625
Aðrar langtímaskuldir	12.003.482	12.966.931	6.676.851	6.676.851
Næsta árs afborgun	110.446	110.446	0	0
Skuldir við tengd félög, skammtíma	1.241.102	1.241.102	15.813.603	15.813.603
Viðskiptask. og aðrar skammtímaskuldir	963.652	963.652	1.122.585	1.122.585
	<u>71.719.886</u>	<u>75.855.598</u>	<u>65.363.913</u>	<u>66.110.092</u>

Skýringar, frh.:

25. Fjármálagerningar frh.:

Flokkun og gangvirði fjáreigna og fjárskulda

Eftirfarandi tafla sýnir flokkun félagsins á fjáreignum og fjárskuldum og gangvirði þeirra (fyrir utan áfallna vexti).

	Fjáreignir og fjársk. gangvirði	Fjáreignir til sölu	Lán og kröfur	Bókfært virði
31. desember 2009				
Fjárfesting í dótturfélagi		500		500
Kröfur á tengd félög			587.604	587.604
Viðskiptakröfur og aðrar skammt. kröfur			999.859	999.859
Handbært fé			5.863.874	5.863.874
	0	500	7.451.337	7.451.837
Skuldir við tengd félög			47.180.690	47.180.690
Aðra langtímaskuldir			12.003.482	12.003.482
Afleiðusamningar			2.769.177	2.769.177
Viðskiptask og aðrar skammtímaskuldir			963.652	963.652
	0	0	62.917.001	62.917.001
31. desember 2008				
Fjárfesting í dótturfélagi		500		500
Kröfur á tengd félög			396.605	396.605
Viðskiptakröfur og aðrar skammt. kröfur			853.021	853.021
Handbært fé			2.700.681	2.700.681
	0	500	3.950.307	3.950.807
Skuldir við tengd félög			50.622.545	50.622.545
Aðra langtímaskuldir			6.676.851	6.676.851
Afleiðusamningar	2.991.625			2.991.625
Viðskiptask og aðrar skammtímaskuldir			1.122.584	1.122.584
	2.991.625	0	58.421.980	61.413.605

26. Rekstrarleiga

Félagið sem leigutaki

Félagið er með á leigu hluta af flutningsvirkjum innlendra orkufyrirtækja. Leigusamningarnir eru ótímasettir og er útreikningur leiguverðs undir eftirliti Orkustofnunar.

Skýringar, frh.:

27. Aðrar upplýsingar

Í samræmi við ákvæði 12. gr. raforkulaga 2006 nr. 65 ber félaginu að taka tillit til þess ef tenging nýrra virkjana eða stórnotenda við flutningskerfið veldur auknum tilkostnaði annarra notenda kerfisins og með sama hætti taka tillit til þess ef tenging hefur í för með sér hagkvæmari uppbyggingu eða nýtingu flutningskerfisins. Í lok árs 2007 tók félagið í notkun Fljótdalslínu 3 og 4 og tilheyrandi tengivirki. Ekki hefur farið fram uppgjör vegna viðkomandi stórnotanda en félagið þarf að greiða svokallað kerfisframlag þar sem umrædd flutningsvirki munu leiða til hagkvæmari uppbyggingar og nýtingar flutningskerfisins. Í árslok liggur ekki fyrir um hve háa fjárhæð er að ræða en áætluð fjárhæð vegna ársins hefur verið færð í ársreikninginn.

Samkvæmt raforkulögum eru Landsneti sett tekjumörk til þriggja ára í senn. Þau eru sett af Orkustofnun sem einnig fer með eftirlitshlutverk gagnvart félaginu. Í árslok 2006 setti Orkustofnun Landsneti tekjumörk fyrir árin 2007 til 2009 sem byggjast á rekstrar- og stjórnunarkostnaði árána 2004 og 2005. Tekjumörk árána 2010 – 2012 hafa enn ekki verið ákvörðuð af Orkustofnun, en þau munu byggjast á rekstrarniðurstöðu árána 2007 og 2008. Tekjumörk árána 2006-2009 hafa ekki verið gerð upp.

28. Tengdir aðilar

Skilgreining tengdra aðila

Móðurfélag, dótturfélag, hlutdeildarfélag, stjórnarmenn, stjórnendur og félög í þeirra í eigu teljast vera tengdir aðilar félagsins.

Viðskipti við lykilstjórnendur

(i) Greiðslur til lykilstjórnenda

Auk þess að þiggja laun njóta forstjóri og framkvæmdarstjórar félagsins ýmissa hlunninda, auk framlags í réttindatengda lífeyrissjóði. Laun stjórnenda má sjá í skýringu nr. 8.

Önnur viðskipti við tengda aðila

	2009	2008
Sala á vöru og þjónustu:		
Móðurfélag Landsnets og dótturfélög þess	7.762.212	6.165.357
Kostnaður:		
Móðurfélag Landsnets og dótturfélög þess	1.733.741	1.819.634
Hlutdeildarfélag Landsnets	1.285	977

29. Kennitölur

Helstu kennitölur félagsins:

	2009	2008
Rekstur:		
EBITDA	9.331.062	7.066.391
	31.12.2009	31.12.2008
Efnahagur:		
Veltufjárlutfall - veltufjármunir/skammtímaskuldir	3,61	0,26
Eiginfjárlutfall - eigið fé/heildarfjármagn	11,3%	10,5%
Arðsemi eigin fjár	20,2%	(107,7%)

