



**KPMG**  
**Statsautoriseret Revisionspartnerselskab**  
Borups Allé 177  
Postboks 250  
2000 Frederiksberg

Telefon 38 18 30 00  
Telefax 72 29 30 30  
[www.kpmg.dk](http://www.kpmg.dk)

# Aresa A/S

## Årsrapport 2008

CVR-nr. 26 05 86 51  
09-r001 JD GITO 003850 08002.doc

## Indhold

|  |    |
|--|----|
| Påtegninger                                      | 2  |
| Ledelsespåtegning                                | 2  |
| Den uafhængige revisors påtegning                | 3  |
| Ledelsesberetning                                | 4  |
| Selskabsoplysninger                              | 4  |
| Beretning  | 5  |
| Koncern- og årsregnskab 1. januar - 31. december | 15 |
| Anvendt regnskabspraksis                         | 15 |
| Resultatopgørelse                                | 22 |
| Balance  | 23 |
| Pengestrømsopgørelse                             | 25 |
| Noter  | 26 |

## Påtegninger

### Ledespåtegning

Bestyrelse og direktion har dags dato behandlet og godkendt årsrapporten for 2008 for Aresa A/S.

Årsrapporten er aflagt i overensstemmelse med årsregnskabsloven. Vi anser den valgte regnskabspraksis for hensigtsmæssig, således at årsrapporten giver et retvisende billede af koncernens og selskabets aktiver, passiver og finansielle stilling pr. 31. december 2008 samt af resultatet af koncernens og selskabets aktiviteter og koncernens pengestrømme for regnskabsåret 1. januar - 31. december 2008.

Årsrapporten indstilles til generalforsamlingens godkendelse.

København, den 11. februar 2009

Direktion:

---

Carsten Meier

Bestyrelse:

---

Ole Andersen  
formand

---

Jes Christian Wibroe Østergaard

---

Donald Fitzmaurice

---

Carsten Toft Boesen

---

Carsten Schou

## Påtegninger

### Den uafhængige revisors påtegning

#### Til aktionærene i Aresa A/S

Vi har revideret årsrapporten for selskab Aresa A/S for regnskabsåret 1. januar - 31. december 2008 omfattende ledelsespåtegning, ledelsesberetning, anvendt regnskabspraksis, resultatopgørelse, balance og noter for såvel koncernen som moderselskabet samt pengestrømsopgørelse for koncernen. Årsrapporten aflægges efter årsregnskabsloven.

#### Ledelsens ansvar for årsrapporten

Ledelsen har ansvaret for at udarbejde og aflægge en årsrapport, der giver et retvisende billede i overensstemmelse med årsregnskabsloven. Dette ansvar omfatter udformning, implementering og opretholdelse af interne kontroller, der er relevante for at udarbejde og aflægge en årsrapport, der giver et retvisende billede uden væsentlig fejlinformation, uanset om fejlinformationen skyldes besvigelser eller fejl samt valg og anvendelse af en hensigtsmæssig regnskabspraksis og udøvelse af regnskabsmæssige skøn, som er rimelige efter omstændighederne.

#### Revisors ansvar og den udførte revision

Vores ansvar er at udtrykke en konklusion om årsrapporten på grundlag af vores revision. Vi har udført vores revision i overensstemmelse med danske revisionsstandarder. Disse standarder kræver, at vi lever op til etiske krav samt planlægger og udfører revisionen med henblik på at opnå høj grad af sikkerhed for, at årsrapporten ikke indeholder væsentlig fejlinformation.

En revision omfatter handlinger for at opnå revisionsbevis for de beløb og oplysninger, der er anført i årsrapporten. De valgte handlinger afhænger af revisors vurdering, herunder vurderingen af risikoen for væsentlig fejlinformation i årsrapporten, uanset om fejlinformationen skyldes besvigelser eller fejl. Ved risikovurderingen overvejer revisor interne kontroller, der er relevante for selskabets udarbejdelse og aflæggelse af en årsrapport, der giver et retvisende billede, med henblik på at udforme revisionshandling, der er passende efter omstændighederne, men ikke med det formål at udtrykke en konklusion om effektiviteten af selskabets interne kontrol. En revision omfatter endvidere stillingtagen til, om den af ledelsen anvendte regnskabspraksis er passende, om de af ledelsen udøvede regnskabsmæssige skøn er rimelige samt en vurdering af den samlede præsentation af årsrapporten.

Det er vores opfattelse, at det opnåede revisionsbevis er tilstrækkeligt og egnet som grundlag for vores konklusion.

Revisionen har ikke givet anledning til forbehold.

#### Konklusion

Det er vores opfattelse, at årsrapporten giver et retvisende billede af koncernens og moderselskabets aktiver, passiver og finansielle stilling pr. 31. december 2008 samt af resultatet af koncernens og moderselskabets aktiviteter og koncernens pengestrømme for regnskabsåret 1. januar - 31. december 2008 i overensstemmelse med årsregnskabsloven.

København, den 11. februar 2009

**KPMG**

Statsautoriseret Revisionspartnerselskab

Lars Bo Jørgensen  
statsaut. revisor

Jan Dyhr  
statsaut. revisor

## Ledelsesberetning

### Selskabsoplysninger

Aresa A/S  
Symbion Science Park  
Fruebjergvej 3  
2100 København Ø

Telefon: 70 22 77 47  
Telefax: 70 22 77 57  
E-mail: [info@aresa.dk](mailto:info@aresa.dk)

CVR-nr.: 26 05 86 51  
Stiftet: 2001  
Hjemsted: København  
Regnskabsår: 1. januar – 31. december

### Bestyrelse

Ole Andersen  
Jes Christian Wibroe Østergaard  
Donald Fitzmaurice  
Carsten Toft Boesen  
Carsten Schou

### Direktion

Carsten Meier

### Revision

KPMG  
Statsautoriseret Revisionspartnerselskab  
Borups Alle 177  
Postboks 250  
2000 Frederiksberg

### Generalforsamling

Ordinær generalforsamling afholdes 10. marts 2009.

## Ledelsesberetning

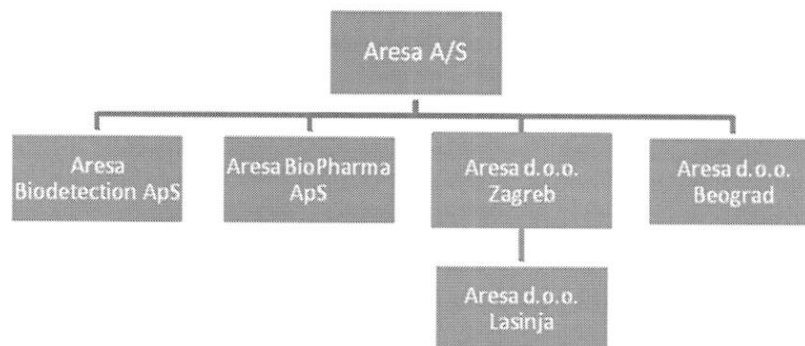
### Beretning

#### Om Aresa

Aresa A/S er oprindeligt et plante-bioteknologisk selskab etableret i 2001 bl.a. af selskabets nuværende forskningsdirektør Carsten Meier.

Selskabets vision har været at udvikle "rene" teknologier inden for plantebaseret bioteknologi og dermed skabe værditilvækst inden for miljø og landbrug på globalt plan. I løbet af 2008 ændrede selskabet strategi til at opkøbe mineinficerede land på Balkan for at udvikle jorden til produktiv anvendelse.

Aresa A/S har fire 100 % ejede datterselskaber, Aresa Biodetection ApS, Aresa BioPharma ApS, Aresa d.o.o. Zagreb og Aresa d.o.o. Beograd. De to sidstnævnte selskaber er oprettet i 2008 med henblik på opkøb af mineinficerede land. Til samme formål er endvidere oprettet et selskab i Kroatien med Aresa d.o.o. Zagreb som ejer.



Aresa BioDetection ApS' mission har været at skabe værdier gennem oprensning af forurenede områder. Forureningen kan skyldes dels landminer dels anden miljøforurening med f.eks. tungmetaller.

Aresa BioPharma ApS' formål har været at drive plantebaseret produktion af antistoffer. Selskabet har været hvilende fra begyndelsen af 2008.

Anvendelsen af selskabets RedDetect® teknologi til detektion af landminer blev af New York Times udnævnt til at være blandt de mest innovative idéer i verden i 2004, og Aresa blev af World Economic Forum udnævnt til Technology Pioneer 2007. Herudover er selskabets medstifter og forskningsdirektør, Carsten Meier, blevet tildelt Carl Bro Gruppens Innovationspris 2005 for arbejdet med udvikling af selskabets teknologi.

## Ledelsesberetning

### Beretning

#### Hoved- og nøgletal for koncernen

| tkr.   | 2008           | 2007           | 2006           | 2005          | 2004          |
|--|----------------|----------------|----------------|---------------|---------------|
| Hovedtal                                     |                |                |                |               |               |
| Nettoomsætning                               | 0              | 0              | 0              | 27            | 0             |
| Bruttoresultat                               | 0              | 0              | 0              | 27            | 0             |
| Resultat af ordinær primær drift             | -30.118        | -16.414        | -12.850        | -3.183        | -1.938        |
| Resultat af finansielle poster               | 656            | 1.170          | 1.076          | -269          | -126          |
| <b>Årets resultat</b>                        | <b>-29.462</b> | <b>-15.244</b> | <b>-11.774</b> | <b>-2.840</b> | <b>-1.574</b> |
| Balancesum                                   | 10.501         | 39.639         | 55.008         | 1.113         | 613           |
| Heraf investering i materielle anlægsaktiver | 753            | 892            | 1.872          | 72            | 79            |
| Egenkapital                                  | 8.298          | 37.760         | 53.004         | 631           | -2.265        |

#### Årets resultat – og sammenligning med 2007

Det ordinære primære driftsresultat på -29.462 tkr. er inden for den forventede ramme for året. Årets nettoresultat er kraftigt påvirket i negativ retning af, at de ekstraordinære nedskrivninger af aktiver, herunder er værdien af goodwill henførbart til selskabet BioDetection Aps som omtalt nedenfor nedskrevet med 13.352 tkr. samt nedskrivelsen af aktivmassen i forbindelse med salg af laboratorieudstyr m.v. Disse nedskrivninger har ingen likviditetsmæssig effekt.

Balancen for koncernen er reduceret med værdien af den ovenfor nævnte goodwill, hvilket bringer balancesummen tæt på værdien af de likvide beholdninger.

Pengestrømmen for året er positivt påvirket af salget af brugt laboratorieudstyr m.m. på ca. 750 tkr. i forbindelse med reduktion af de bioteknologiske aktiviteter, og negativt påvirket af investeringer i land samt opbygning af organisation på Balkan, så kassebeholdningen er ved årets udgang på 8.843 tkr.

Omkostningerne til forskning/udvikling og administration er i 2008 på samme niveau som i 2007.

Med udgangspunkt i det vigende forretningspotentiale for RedDetect® samt det negative resultat af udsåningsforsøget i sommeren 2008 besluttede bestyrelsen at reducere de bioteknologiske aktiviteter til et minimum og fokusere på udviklingen af mineificeret land til produktiv anvendelse. Den udarbejdede forretningsplan blev godkendt af bestyrelsen, men det er ikke lykkedes at skaffe finansiering af de planlagte aktiviteter. Selskabet forbereder derfor en generel reduktion af aktiviteterne, og den del af goodwill værdien, der er henførbart til BioDetection ApS er blevet nedskrevet med 13.352 tkr. til 0 kr.

Det foreslås, at årets resultat på -29.462 tkr. overføres til næste år.

## Ledelsesberetning

### Beretning

En del af de tilbageværende aktiviteter gennemføres fra moderselskabet Aresa A/S, men der er givet tilsagn om at tilføre alle datterselskaber, dvs. Aresa BioDetection ApS og Aresa BioPharma ApS samt Balkanselskaberne, tilstrækkelig likviditet til at opfylde deres planlagte aktiviteter og finansielle forpligtelser for 2009.

Moderselskabet Aresa A/S har i 2008 givet skattefrit tilskud til datterselskabet Aresa BioDetection ApS, således at selskabskapitalen er intakt i dette selskab.

### Overblik 2008

Selskabet har med et meget højt aktivitetsniveau i det forløbne år fokuseret på at dokumentere RedDetect® teknologiens anvendelighed i tobaksplanter og har akkumuleret yderligere viden inden for konventionel minerydning samt tilegnet sig erfaring i opkøb af mineinficeret jord til brug som markedsføringsplatform for RedDetect.

Alligevel har selskabet i slutningen af året måtte konstatere, at det ikke er lykkedes inden for det afsatte budget og den afsatte tid, at overføre RedDetect® teknologien til tobaksplanten. Samtidig er det ikke lykkedes at opnå de fornødne forhåndstilsagn fra investorer til, at man har kunne foretage den ellers planlagte og nødvendige kapitalforhøjelse. Overskrifterne for året kan sammenfattes i følgende punkter:

- Udsåningsforsøgene i Serbien gav ikke de ønskede resultater
- Forretningsgrundlaget for RedDetect® eroderede
- Strategiskifte mod udvikling af mineinficeret jord til produktiv anvendelse
- Den nødvendige kapitaltilførsel er ikke kommet i hus
- Opnåelse af interessante videnskabelige resultater inden for udviklingen af RedDetect®

### Udsåningsforsøgene i Serbien gav ikke de ønskede resultater

Det planlagte og gennemførte udsåningsforsøg i Serbien med transgene tobaksplanter var hæmmet af det begrænsede antal transgene plantelinier, der var til rådighed på tidspunktet for udsåning. Således blev ingen af de udsåede planter røde, selvom de voksede i jord med landminer.

Selskabet vurderede på samme tidspunkt, at det ville tage yderligere minimum to-tre år at frembringe et tilstrækkeligt antal plantelinier til at kunne dokumentere teknologiens anvendelighed samt at udvikle landmineplanten kommercielt.

Et vintertestområde var planlagt i Afrika med det formål at kunne gentage og evt. udvide forsøgene fra Serbien, og selvom antallet af plantelinier tre-dobledes i slutningen af året, var sandsynligheden for et positivt resultat så lille, at ledelsen valgte at aflyse forsøgene.

På patentsiden kom et positivt resultat ud af ansøgningen til Australien, idet der blev udstedt patent i oktober. Efter årets afslutning er opnået europæisk patent fra den Europæiske Patent Kontor (EPO).



## Ledelsesberetning

### Beretning

#### Forretningsgrundlaget for landmineplanten, RedDetect® eroderede

Minerydningssektoren har undergået væsentlige strukturelle forandringer, hvor anvendelsen af minerydningsmaskiner efterhånden har vundet indpas, og disse har nu fået officiel status som foretrukket minerydningsmetode. Minerydningsmaskinerne er i stand til at rydde større arealer mere effektivt, hvilket har medført faldende priser på minerydning.

Der er samtidig indført en række administrative ændringer for frigivelse af mine-mistænkt jord, hvor det er blevet accepteret at frigive land uden at foretage en egentlig minerydning.

Disse forhold, i kombination med at mange landmineområder primært består af mindre arealer op til tre hektar (30.000 m<sup>2</sup>) har gjort, at man på grund af disse konkurrencemæssige forhold ikke længere fandt det tilstrækkeligt attraktivt at fortsætte de bioteknologiske aktiviteter.

Som konsekvens heraf blev alle bioteknologiske medarbejdere sagt op til udgangen af 2008.

#### Strategiskifte mod udvikling af mineinfcieret jord til produktiv anvendelse

Selskabet har sideløbende med udviklingen af de bioteknologiske aktiviteter igennem flere år oparbejdet en forretningsmæssig erfaring og et netværk, især i Kroatien, Serbien og Bosnien. Denne erfaring ønskede bestyrelsen at udnytte samtidig med at indsatsen mod landminer kunne fortsættes.

Tanken var at opkøbe mineinfcieret jord, som kunne udvikles til produktiv anvendelse inden for landbrugsdyrkning, byggeri og lignende. Der ligger en række markedsmæssige muligheder, som en optimering af den konventionelle rensning af mineinfcierede områder giver. Selskabets videnskabelige og innovative tilgang til minerydningsproblematikken har skabt en høj grad af respekt og et stort ønske om samarbejde blandt de mange interessenter inden for minerydningsområdet, herunder beslutningstagere fra ministerier, statsorganisationer, donorer, kommercielle partnere og lokalsamfundene.

Bestyrelsen fik opbakning til strategiskiftet på den ekstraordinære generalforsamling i september 2008, hvor der samtidig blev givet bemyndigelse til bestyrelsen til at gennemføre en kapitaludvidelse. Denne var påkrævet for at kunne gennemføre planerne, idet selskabets likviditet ville kunne strække sig til et par måneders drift i 2009.

#### Den nødvendige kapitaltilførsel kom ikke i hus

Selskabets bestyrelse fandt det godtgjort, at forretningsplanens forudsætninger for at kunne opnå et årligt afkast i niveauet 15-20 % mod en relativ lav risiko vil være til stede. Planen bygger på en kombination af indtægter fra afgrødedyrkning og salg af jord, som er blevet ryddet for landminer på konventionel vis, og kræver en kapitaltilførsel i niveauet 25 mio. kr.

Selv om planen matcher forventningerne til afkast og risiko har det indtil videre ikke været muligt at opnå de nødvendige forhåndstilsagn til en kapitaludvidelse, som skal sikre dens gennemførelse. Bestyrelsen finder, at med de nuværende finansielle markedsforskel er det nødvendigt med forhåndstilsagn på et rimeligt niveau, før selskabet påbegynder en omkostningskrævende emissionsproces.

## Ledelsesberetning

### Beretning

#### Opnåelse af interessante videnskabelige resultater

Trods opsigelse har selskabets medarbejdere siden den ekstraordinære generalforsamling loyalt arbejdet videre på at øge værdien af RedDetect® patentet parallelt med nedlukningen af de bioteknologiske aktiviteter. Den potentielle værdi i patentet ligger i en fremtidig udnyttelse af teknologien inden for planteforædling.

I løbet af de sidste måneder i 2008 blev der parallelt med nedlukningen af de bioteknologiske aktiviteter opnået en række signifikante resultater inden for udviklingen af RedDetect® teknologien i planter, der underbygger de tidligere formodninger om, at det vil være muligt at kunne dokumentere teknologiens praktiske anvendelighed inden for et par år.

Der er nu indikationer på, hvilken promotor, der giver ophav til rødfarvning, idet der er konstateret rødfarvning af vævskultur, der er dyrket i laboratoriet på næringsmedieplader indeholdende sprængstof. Det betyder, at udvælgelsen af positive plantekulturer er indkredset betydeligt, hvilket vil kunne gøre den videre screening enklere.

Der er endvidere udviklet en ny metode til udvælgelse af hvilke positive planter, der har de relevante gener indsat, hvilket kan forøge effektiviteten i den videre udvælgelse.

Det er også lykkedes at kloner både det gen, der kan øge frøspiringen og det gen, der øger farveproduktionen i større dele af plantens væv, hvilket dels betyder, at et større antal frø vil spire og dels at de planter, der vil reagere positivt på sprængstofudsivning med en rødfarvning, bliver endnu mere tydeligt røde.

Endeligt er antallet af positive plantelinier, som ovenfor beskrevet, ved nedlukningen af de bioteknologiske aktiviteter mere end tredoblet i forhold til antallet af planter, der blev udsået i Serbien i august.

Dette underbygger de tidligere formodninger om, at det ville være muligt at frembringe et tilstrækkeligt antal plantelinier til at kunne dokumentere teknologiens anvendelighed inden for et par år.

#### Forventningerne til 2009

Selskabets aktiviteter vil i første halvår af 2009 være bragt ned til et minimum. Dette vil være forbundet med omkostninger i et mindre omfang. Resultatet vil i 2009 være påvirket positivt af finansielle indtægter i form af renteindtægter af selskabets kontante beredskab. Alt andet lige venter selskabet således et negativt resultat i størrelsesordenen 1,5-2 mio. kr. for 2009.

Som angivet ovenfor udgør selskabets samlede likvide beholdninger 8.843 tkr. ved udgangen af 2008, og der vil således være fuld dækning for med de planlagte reducerede aktiviteter i 2009.

#### Aktionærforhold

Aktiekapitalen i Aresa udgøres af 2.428.444 aktier á 1 kr. Selskabets aktier er optaget til handel på OMX-First North under fondskode DK0060031094. Markedsværdien af Aresas aktier ved regnskabsårets udgang var 4,37 mio. kr.

## Ledelsesberetning

### Beretning

Værdien af Aresas aktier er således reduceret i forhold til udgangen af 2007, hvilket primært tilskrives beslutningen om at lukke de bioteknologiske aktiviteter i kombination med, at det ikke var lykkedes at rejse ny kapital ved regnskabsårets udgang.

Aresa havde ved udgangen af 2008 1.091 navnenoterede aktionærer, der tilsammen ejer 96 % af selskabets aktiekapital.

Aresas tyve største aktionærer ejede ved udgangen af 2008 68 % af den samlede aktiekapital, og følgende aktionærer har givet meddelelse om, at de ejer mere end 5 % af aktierne:

- S-A Invest A/S
- Carsten Meier
- Vækstfonden
- Forsknings- og Innovationsstyrelsen
- ApS Falkenhøj
- Olav W Hansen A/S.

Bestyrelsens og ledelsens aktiebesiddelser har i året udviklet sig som følger:

|                     | Aktiebesiddelse<br>pr. 1.1.08 | Aktiebesiddelse<br>pr. 31.12.08 | Udestående<br>warrants<br>pr. 31.12.08 |
|---------------------|-------------------------------|---------------------------------|--|
| <b>Bestyrelse:</b>  |                               |                                 |  |
| Ole Andersen *)     | 199.502                       | 199.502                         | 0                                      |
| Carsten Toft Boesen | 0                             | 0                               | 0                                      |
| Donald Fitzmaurice  | 8.200                         | 8.200                           | 0                                      |
| Carsten Schou       | 0                             | 0                               | 0                                      |
| Jes Østergaard      | 0                             | 0                               | 0                                      |
| <b>Ledelse:</b>     |                               |                                 |  |
| Steen Thaarup       | 0                             | 0                               | 80.000                                 |
| Carsten Meier       | 195.283                       | 195.283                         | 20.000                                 |

\*) Aktier for Ole Andersen inkluderer aktier ejet gennem ApS Falkenhøj

### *Warrant program*

Ifølge vedtægterne har Aresas bestyrelse bemyndigelse til at udstede aktietegningsoptioner (warrants) til selskabets ledelse og nøglemedarbejdere på op til nominelt 300.000 kr. med ret til tegning af aktier uden fortegningsret for selskabets øvrige aktionærer.

I løbet af året besluttede bestyrelsen at udstede warrants for i alt 126.000 kr. i til ledelse og medarbejdere. Herefter er udstedt warrants for nominelt 266.000 kr. ud af den samlede bemyndigelse på 300.000 kr. Der resterer således warrants for i alt nominelt 34.000 kr. fra de to bemyndigelser, som bestyrelsen kan anvende. Frem til 31.12.08 er der i alt blevet annulleret warrants for nominelt 79.000 kr.

## Ledelsesberetning

### Beretning

| Warrants     | Bemyndigelser |                | Udstedelser |                | Annulleringer |               |
|--------------|---------------|----------------|-------------|----------------|---------------|---------------|
|              | Dato          | Nominel værdi  | Dato        | Nominel værdi  | Dato          | Nominel værdi |
| kr.          | 12.1.2006     | 150.000        | 29.6.2006   | 40.000         | 31.12.2006    | 20.000        |
|              | 12.3.2008     | 150.000        | 29.6.2006   | 60.000         | 31.8.2007     | 3.000         |
|              |               |                | 1.10.2007   | 40.000         | 31.10.2007    | 3.000         |
|              |               |                | 12.3.2008   | 126.000        | 31.12.2007    | 20.000        |
|              |               |                |             |                | 12.3.2008     | 27.000        |
|              |               |                |             |                | 30.9.2008     | 6.000         |
| <b>I alt</b> |               | <b>300.000</b> |             | <b>266.000</b> |               | <b>79.000</b> |
| Total        |               |                | Resterende  | 34.000         | Uudnyttede    | 187.000       |
|              |               |                |             | 300.000        |               | 266.000       |

Efter årets tildeling og udløb forelå der ved den 31.12.08 uudnyttede aktietegningsoptioner for i alt nominelt 187.000.

Fordelingen af warrants på ledelse og medarbejdere er som følger:

|                             | Pr 1.1.08     | Tildelt i årets løb | Udløbet i årets løb | Udnyttet i årets løb | Pr 31.12.08    | Udnyttelseskurs | Tidligste udnyttelsesdato | Udløbsdato |
|-----------------------------|---------------|---------------------|---------------------|----------------------|----------------|-----------------|---------------------------|------------|
|                             | 13.000        | 0                   | 0                   | 0                    | 13.000         | 17,16           | 1.11.08                   | 1.11.13    |
|                             | 13.000        | 0                   | 0                   | 0                    | 13.000         | 17,16           | 1.11.09                   | 1.11.13    |
|                             | 14.000        | 0                   | 0                   | 0                    | 14.000         | 17,16           | 1.11.10                   | 1.11.13    |
|                             | 0             | 13.333              | 0                   | 0                    | 13.333         | 13,00           | 12.3.09                   | 12.3.15    |
|                             | 0             | 13.333              | 0                   | 0                    | 13.333         | 13,00           | 12.3.10                   | 12.3.15    |
| Steen Thaarup               | 0             | 13.334              | 0                   | 0                    | 13.334         | 13,00           | 12.3.11                   | 12.3.15    |
|                             | 0             | 6.666               | 0                   | 0                    | 6.666          | 13,00           | 12.3.09                   | 12.3.15    |
|                             |               | 6.667               | 0                   | 0                    | 6.667          | 13,00           | 12.3.10                   | 12.3.15    |
| Carsten Meier               |               | 6.667               | 0                   | 0                    | 6.667          | 13,00           | 12.3.11                   | 12.3.15    |
|                             | 18.000        | 0                   | 9.000               | 0                    | 9.000          | 52,00           | 29.6.07                   | 29.6.12    |
|                             | 18.000        | 0                   | 9.000               | 0                    | 9.000          | 52,00           | 29.6.08                   | 29.6.12    |
|                             | 18.000        | 0                   | 9.000               | 0                    | 9.000          | 52,00           | 29.6.09                   | 29.6.12    |
|                             | 0             | 22.000              | 2.000               | 0                    | 20.000         | 13,00           | 12.3.09                   | 12.3.15    |
| Øvrige nøglemedarbejdere *) | 0             | 22.000              | 2.000               | 0                    | 20.000         | 13,00           | 12.3.10                   | 12.3.15    |
|                             | 0             | 22.000              | 2.000               | 0                    | 20.000         | 13,00           | 12.3.11                   | 12.3.15    |
| <b>Total</b>                | <b>94.000</b> | <b>126.000</b>      | <b>33.000</b>       | <b>0</b>             | <b>187.000</b> |                 |                           |            |

\*) Omfatter 11 medarbejdere

## Ledelsesberetning

### Beretning

#### Oversigt over First North meddelelser og øvrige nyheder annonceret i løbet af 2008

| Meddelelse nr. | Dato  | First North meddelelser  |
|----------------|-------|--|
| 19             | 16.12 | Aresa forventer ikke at kunne gennemføre kapitalrejsningen primo 2009  |
| 18             | 3.12  | Aresas adm. dir. Steen Thaarup har sagt op   |
| 17             | 31.10 | Kvartalsmeddelelse, 3. kvartal 2008  |
| 16             | 17.9  | Den ekstraordinære generalforsamling vedtog bestyrelsens forslag om vedtægtsændring og gav bemyndigelse til bestyrelsen om at forhøje aktiekapitalen |
| 15             | 17.9  | Præsentation til den ekstraordinære generalforsamling er vedhæftet   |
| 14             | 8.9   | Indkaldelse til ekstraordinær generalforsamling 17. september 2008   |
| 13             | 2.9   | Aresa ønsker at rejse ny kapital til udvikling af mineret jord   |
| 12             | 21.8  | Halvårsmeddelelse, 1. halvår 2008  |
| 11             | 4.7   | Aresa har etableret to operationelle selskaber på Balkan til opkøb og rydning af landmine inficeret jord   |
| 10             | 16.5  | Aresa har opnået tilladelse fra de serbiske myndigheder til udsåning af transgene tobaksplanter til detektion af sprængstoffer                       |
| 9              | 5.5   | Aresa har indgået aftale om aktieanalyse med Praetorian Research   |
| 8              | 28.4  | Kvartalsmeddelelse, 1. kvartal 2008  |
| 7              | 31.3  | RedDetect® teknologien er succesfuldt overført til tobak   |
| 6              | 13.3  | Udstedelse af warrants til selskabets ledelse og øvrige medarbejdere.  |
| 5              | 12.3  | Referat fra Aresa A/S ordinære generalforsamling   |
| 4              | 29.2  | Indkaldelse til ordinær generalforsamling 12. marts, 2008  |
| 3              | 28.2  | Offentliggørelse af årsrapport   |
| 2              | 29.1  | §29 melding om storaktionær  |
| 1              | 28.1  | Aresa A/S har indgået nye aftaler om fortsat at anvende testområder i Kroatien og Serbien  |

## Ledelsesberetning

### Beretning

| Dato  | Anden nyhedsinformation                                |
|-------|--|
| 16.12 | Praetorian opdatering                                  |
| 31.10 | Praetorian opdatering                                  |
| 18.9  | Praetorian opdatering                                  |
| 3.9   | Interview med adm. direktør Steen Thaarup i Børsens TV |
| 2.9   | Praetorian opdatering                                  |
| 26.8  | Praetorian opdatering                                  |
| 7.7   | Praetorian opdatering                                  |
| 11.6  | Praetorian initierer analysedækning                    |
| 3.6   | Præsentation fra Finansanalytikernes virksomhedsdag    |

### Corporate governance

#### *Åbenhed og gennemsigtighed*

Aresa ønsker at sikre en åben og gennemsigtig kommunikation med alle selskabets interessenter, herunder nuværende og potentielle aktionærer. Aresa har offentliggjort 19 First North meddelelser og syv aktieanalyser fra Praetorian Research. Hertil kommer to andre aktiviteter i form af offentliggørelser af information i løbet af 2008.

#### *Bestyrelsens opgaver og ansvar*

Der er i årets løb afholdt syv bestyrelsesmøder, og der er etableret en forretningsorden, som blandt andet fastlægger procedurer for direktionens rapportering til bestyrelsen. Forretningsordenen gennemgås og opdateres en gang årligt i forbindelse med godkendelsen af årsregnskabet.

#### *Bestyrelsens sammensætning*

Bestyrelsen har i 2008 bestået af bestyrelsesformand Ole Andersen som har været selskabets bestyrelsesformand siden 2002; Dr. Donald Fitzmaurize, bestyrelsesmedlem siden 2005, partner i ePlanet Ventures, London og tidligere professor i nanoteknologi ved University of Dublin; Carsten Toft Boesen, adm. direktør i Niras A/S; Carsten Schou, partner i SeedCapital; og Jes Østergaard, bestyrelsesmedlem i H. Lundbeck A/S, LFI A/S, Lundbeck-fonden, aCRONordic A/S og ilochip A/S.

Carsten Toft Boesen, Carsten Schou og Jes Østergaard har været medlemmer af bestyrelsen siden 2006.

#### *Bestyrelsens og direktionens vederlag*

Aresa har en politik om åbenhed omkring direktionens løn, bonus og incitamentsordninger. Således findes de relevante oplysninger i noterne til regnskabet. Bestyrelsen har etableret en aflønningskomite bestående af Ole Andersen, Jes Østergaard og Carsten Schou. Aflønningskomiteen afholder møder efter behov.

## Ledelsesberetning

### Beretning

#### *Revision*

Der er ikke etableret et egentligt revisionsudvalg, idet kompleksiteten omkring de regnskabs- og revisionsmæssige forhold ikke berettiger hertil. Revisionsprotokollatet gennemgås, godkendes og underskrives på samme bestyrelsesmøde, hvor årsregnskabet godkendes.

## Koncern- og årsregnskab 1. januar - 31. december

### Anvendt regnskabspraksis

Årsrapporten for Aresa A/S for 2008 er aflagt i overensstemmelse med årsregnskabslovens bestemmelser for klasse B-virksomheder. Selskabet har valgt at aflægge koncernregnskab samt udarbejde koncernpengestrømsopgørelse.

Årsrapporten er aflagt efter samme regnskabspraksis som sidste år.

### Generelt om indregning og måling

Aktiver indregnes i balancen, når det er sandsynligt, at fremtidige økonomiske fordele vil tilflyde selskabet, og aktivets værdi kan måles pålideligt.

Forpligtelser indregnes i balancen, når det er sandsynligt, at fremtidige økonomiske ressourcer vil fragå selskabet, og forpligtelsens værdi kan måles pålideligt.

Ved første indregning måles aktiver og forpligtelser til kostpris. Efterfølgende måles aktiver og forpligtelser som beskrevet for hver enkelt regnskabspost nedenfor.

Visse finansielle aktiver og forpligtelser måles til amortiseret kostpris, hvorved der indregnes en konstant effektiv rente over løbetiden. Amortiseret kostpris opgøres som oprindelig kostpris med fradrag af eventuelle afdrag samt tillæg/fradrag af den akkumulerede amortisering af forskellen mellem kostpris og nominelt beløb.

Ved indregning og måling tages hensyn til gevinster, tab og risici, der fremkommer, inden årsrapporten aflægges, og som be- eller afkræfter forhold, der eksisterede på balancedagen.

Indtægter indregnes i resultatopgørelsen i takt med, at de indtjenes, herunder indregnes værdireguleringer af finansielle aktiver og forpligtelser, der måles til dagsværdi eller amortiseret kostpris. Endvidere indregnes omkostninger, der er afholdt for at opnå årets indtjening, herunder afskrivninger, nedskrivninger og hensatte forpligtelser samt tilbageførsler som følge af ændrede regnskabsmæssige skøn af beløb, der tidligere har været indregnet i resultatopgørelsen.

### Koncernregnskabet

Koncernregnskabet omfatter modervirksomheden Aresa A/S samt dattervirksomheder, hvori Aresa A/S direkte eller indirekte besidder mere end 50 % af stemmerettighederne eller på anden måde har bestemmende indflydelse.

Ved konsolideringen foretages eliminering af koncerninterne indtægter og omkostninger, aktiebesiddelser, interne mellemværender og udbytter samt realiserede og urealiserede for tjenester og tab ved transaktioner mellem de konsoliderede virksomheder.

Kapitalandele i dattervirksomheder udlignes med den forholdsmæssige andel af dattervirksomheders dagsværdi af nettoaktiver og forpligtelser på anskaffelsestidspunktet.

Nyerhvervede eller nystiftede virksomheder indregnes i koncernregnskabet fra anskaffelsestidspunktet. Solgte eller afviklede virksomheder indregnes i den konsoliderede resultatopgørelse frem til afståelsestidspunktet. Sammenligningstal korrigeres ikke for ny erhvervede, solgte eller afviklede virksomheder.



## Koncern- og årsregnskab 1. januar - 31. december

### Anvendt regnskabspraksis

Fortjeneste eller tab ved afhændelse af dattervirksomheder opgøres som forskellen mellem afhændelssummen og den regnskabsmæssige værdi af nettoaktiver på salgstidspunktet inkl. ikke-afskrevet goodwill samt forventede omkostninger til salg eller afvikling.

Ved køb af nye virksomheder anvendes overtagelsesmetoden, hvorefter de nytilkøbte virksomheders identificerede aktiver og forpligtelser måles til dagsværdi på erhvervelsestidspunktet. Der indregnes en hensat forpligtelse til dækning af omkostninger ved besluttede og offentliggjorte omstruktureringer i den erhvervede virksomhed i forbindelse med købet. Der tages hensyn til skatteeffekten af de foretagne omvurderinger.

Positive forskelsbeløb (goodwill) mellem kostpris og dagsværdi af overtagne identificerede aktiver og forpligtelser, inklusive hensatte forpligtelser til omstrukturering, indregnes under immaterielle anlægsaktiver og afskrives systematisk over resultatopgørelsen efter en individuel vurdering af den økonomiske levetid, dog maksimalt 20 år. Negative forskelsbeløb (negativ goodwill), der modsvarer en forventet ugunstig udvikling i de pågældende virksomheder, indregnes i balancen under periodeafgrænsningsposter og indregnes i resultatopgørelsen i takt med, at den ugunstige udvikling realiseres. Af negativ goodwill, der ikke relaterer sig til forventet ugunstig udvikling, indregnes i balancen et beløb svarende til dagsværdien af ikke-monetære aktiver, der efterfølgende indregnes i resultatopgørelsen over de ikke-monetære aktivers gennemsnitlige levetid.

Goodwill og negativ goodwill fra erhvervede virksomheder kan reguleres indtil udgangen af året efter anskaffelsen.

### Minoritetsinteresser

I koncernregnskabet indregnes dattervirksomhedernes regnskabsposter 100 %. Minoritetsinteressernes forholdsmæssige andel af dattervirksomheders resultat og egenkapital reguleres årligt og indregnes som særskilte poster under resultatopgørelse og balance.

### Omregning af fremmed valuta

Transaktioner i fremmed valuta omregnes til transaktionsdagens kurs. Valutakursdifferencer, der opstår mellem transaktionsdagens kurs og kursen på betalingsdagen, indregnes i resultatopgørelsen som en finansiel post.

Tilgodehavender, gæld og andre monetære poster i fremmed valuta omregnes til balancedagens valutakurs. Forskellen mellem balancedagens kurs og kursen på tidspunktet for tilgodehavendets eller gældens opståen indregnes i resultatopgørelsen under finansielle indtægter og omkostninger.

## Koncern- og årsregnskab 1. januar - 31. december

### Anvendt regnskabspraksis

### Resultatopgørelsen

#### Nettoomsætning

Nettoomsætningen ved salg af handelsvarer og færdigvarer indregnes i resultatopgørelsen, såfremt levering og risikoovergang til køber har fundet sted inden årets udgang. Nettoomsætningen indregnes ekskl. moms, afgifter og med fradrag af rabatter i forbindelse med salget.

#### Produktionsomkostninger

Indeholder de omkostninger, der medgår til at opnå nettoomsætningen (= management fee i moderselskabet).

#### Forsknings- og udviklingsomkostninger

Forsknings- og udviklingsomkostninger indeholder lønninger og gager, bidrag til pensionsordninger og andre udgifter, inkl. omkostninger til patentaktiviteter samt ned- og afskrivninger, afholdt i forbindelse med selskabets forsknings- og udviklingsprojekter. Alle omkostninger, der vedrører forskningsaktiviteter, er omkostningsført i takt med, at de er afholdt.

#### Andre driftsindtægter og -omkostninger

Andre driftsindtægter og -omkostninger indeholder regnskabsposter af sekundær karakter i forhold til virksomhedens hovedaktivitet.

#### Administrationsomkostninger

Administrationsomkostninger omfatter gager og lønninger, administration, kontorhold, lokaler, operationelle leasingomkostninger m.v.

#### Finansielle indtægter og omkostninger

Finansielle indtægter og omkostninger indeholder renter, realiserede og urealiserede kursgevinster og -tab vedrørende gæld og transaktioner i fremmed valuta, amortisering af finansielle aktiver og forpligtelser samt tillæg og godtgørelser under acontoskatteordningen m.v.

Udbytte fra kapitalandele i dattervirksomhed indtægtsføres i det regnskabsår, hvor udbyttet deklareres.

#### Ekstraordinære indtægter og omkostninger

Ekstraordinære indtægter og omkostninger indeholder indtægter og omkostninger, der hidrører fra begivenheder eller transaktioner, der klart afviger fra den ordinære drift, er uden for virksomhedens kontrol, og som ikke forventes at være af tilbagevendende karakter.

## Koncern- og årsregnskab 1. januar - 31. december

### Anvendt regnskabspraksis

#### Skat af årets resultat

Selskabet er omfattet af de danske regler om tvungen sambeskatning af Aresa-koncernens danske dattervirksomheder. Dattervirksomheder indgår i sambeskatningen fra det tidspunkt, hvor de indgår i konsolideringen i koncernregnskabet, og frem til det tidspunkt, hvor de udgår fra konsolideringen.

Selskabet er administrationsselskab for sambeskatningen og afregner som følge heraf alle betalinger af selskabsskat med skattemyndighederne.

Den aktuelle danske selskabsskat fordeles ved afregning af sambeskatningsbidrag mellem de sambeskattede virksomheder i forhold til disses skattepligtige indkomster. I tilknytning hertil modtager virksomheder med skattemæssigt underskud sambeskatningsbidrag fra virksomheder, der har kunnet anvende dette underskud til nedsættelse af eget skattemæssigt overskud.

Årets skat, der består af årets aktuelle selskabsskat, årets sambeskatningsbidrag og ændring i udskudt skat herunder som følge af ændring i skattesats indregnes i resultatopgørelsen med den del, der kan henføres til årets resultat, og direkte i egenkapitalen med den del, der kan henføres til posteringer direkte i egenkapitalen.

### Balancen

#### Immaterielle anlægsaktiver

##### *Udviklingsomkostninger*

Udviklingsomkostninger omfatter omkostninger, gager og afskrivninger, der direkte og indirekte kan henføres til selskabets udviklingsaktiviteter.

Udviklingsprojekter, der er klart definerede og identificerbare, og hvor den tekniske udnyttelsesgrad, de tilstrækkelige ressourcer og et potentielt fremtidigt marked eller udviklingsmulighed i virksomheden kan påvises, og hvor det er hensigten at fremstille, markedsføre eller anvende projektet, indregnes som immaterielle anlægsaktiver, såfremt kostprisen kan opgøres pålideligt, og der er tilstrækkelig sikkerhed for, at den fremtidige indtjening kan dække produktions-, salgs- og administrationsomkostninger samt udviklingsomkostninger. Øvrige udviklingsomkostninger indregnes i resultatopgørelsen, efterhånden som omkostningerne afholdes.

Udviklingsomkostninger, der er indregnet i balancen, måles til kostpris med fradrag af akkumulerede af- og nedskrivninger.

Indregnede udviklingsomkostninger afskrives lineært efter færdiggørelsen af udviklingsarbejdet over den vurderede økonomiske brugstid.

#### Materielle anlægsaktiver

Driftsmateriel og inventar måles til kostpris med fradrag af akkumulerede afskrivninger.

## Koncern- og årsregnskab 1. januar - 31. december

### Anvendt regnskabspraksis

Afskrivningsgrundlaget er kostpris med fradrag af forventet restværdi efter afsluttet brugstid.

Kostprisen omfatter anskaffelsesprisen samt omkostninger direkte tilknyttet anskaffelsen indtil det tidspunkt, hvor aktivet er klar til brug.

Der foretages lineære afskrivninger over den forventede brugstid, baseret på følgende vurdering af aktivernes forventede brugstider:

|   |      |
|---|------|
| Edb-udstyr                              | 3 år |
| Andre anlæg, driftsmateriel og inventar | 5 år |

Materielle anlægsaktiver nedskrives til genindvindingsværdien, såfremt denne er lavere end den regnskabsmæssige værdi.

### Kapitalandele i dattervirksomheder

Kapitalandele i dattervirksomheder måles til kostpris. I tilfælde, hvor kostpris overstiger netto-realisationsevnen, nedskrives til denne værdi.

### Tilgodehavender

Tilgodehavender måles til amortiseret kostpris. Der nedskrives til imødegåelse af forventede tab.

### Egenkapital - udbytte

Foreslået udbytte indregnes som en forpligtelse på tidspunktet for vedtagelse på den ordinære generalforsamling (deklareringstidspunktet). Udbytte, som forventes udbetalt for året, vises som en særskilt post under egenkapitalen.

### Selskabsskat og udskudt skat

Aresa A/S overtager som administrationsselskab hæftelsen for dattervirksomhedernes selskabsskatter over for skattemyndighederne i takt med dattervirksomhedernes betaling af sambeskatningsbidrag.

Aktuelle skatteforpligtelser og tilgodehavende aktuel skat indregnes i balancen som beregnet skat af årets skattepligtige indkomst, reguleret for skat af tidligere års skattepligtige indkomster samt for betalte acontoskatter.

Skyldige og tilgodehavende sambeskatningsbidrag indregnes i balancen som "Tilgodehavende selskabsskat" eller "Skyldig selskabsskat".

Udskudt skat måles efter den balanceorienterede gælds metode af alle midlertidige forskelle mellem regnskabsmæssig og skattemæssig værdi af aktiver og forpligtelser. Der indregnes dog ikke udskudt skat af midlertidige forskelle vedrørende skattemæssigt ikke-afskrivningsberettiget goodwill og kontorejendomme samt andre poster, hvor midlertidige forskelle bortset fra virksomhedsovertagelser er opstået på anskaffelsestidspunktet uden at have effekt

## Koncern- og årsregnskab 1. januar - 31. december

### Anvendt regnskabspraksis

på resultat eller skattepligtig indkomst. I de tilfælde, hvor opgørelse af skatteværdien kan foretages efter forskellige beskatningsregler, måles udskudt skat på grundlag af den af ledelsen planlagte anvendelse af aktivet henholdsvis afvikling af forpligtelsen.

Udskudte skatteaktiver, herunder skatteværdien af fremførselsberettigede skattemæssige underskud, indregnes med den værdi, hvortil de forventes at blive anvendt, enten ved udligning i skat af fremtidig indtjening eller ved modregning i udskudte skatteforpligtelser inden for samme juridiske skatteenhed og jurisdiktion.

Der foretages regulering af udskudt skat vedrørende foretagne eliminerings af urealiserede koncerninterne avancer og tab.

Udskudt skat måles på grundlag af de skatteregler og skattesatser i de respektive lande, der med balancedagens lovgivning vil være gældende, når den udskudte skat forventes udløst som aktuel skat.

### Gældsforpligtelser

Finansielle forpligtelser indregnes ved lånoptagelse til det modtagne provenu efter fradrag af afholdte transaktionsomkostninger. I efterfølgende perioder måles de finansielle forpligtelser til amortiseret kostpris, svarende til den kapitaliserede værdi ved anvendelse af den effektive rente, således at forskellen mellem provenuet og den nominelle værdi indregnes i resultatopgørelsen over låneperioden.

Under finansielle forpligtelser indregnes tillige en kapitaliseret restleasingforpligtelse på finansielle leasingkontrakter.

Øvrige gældsforpligtelser er målt til nettorealiseringsværdi.

### Pengestrømsopgørelse

Pengestrømsopgørelsen viser koncernens pengestrømme fordelt på drifts-, investerings- og finansieringsaktivitet for året, årets forskydning i likvider samt koncernens likvider ved årets begyndelse og slutning.

#### Pengestrøm fra driftsaktivitet

Pengestrømme fra driftsaktivitet opgøres som koncernens andel af resultatet reguleret for ikke-kontante driftsposter, ændring i driftskapital samt betalt selskabsskat.

#### Pengestrøm til investeringsaktivitet

Pengestrømme fra investeringsaktivitet omfatter betaling i forbindelse med køb og salg af virksomheder og aktiviteter samt køb og salg af immaterielle, materielle og finansielle anlægsaktiver.

## Koncern- og årsregnskab 1. januar - 31. december

### Anvendt regnskabspraksis

#### Pengestrøm fra finansieringsaktivitet

Pengestrømme fra finansieringsaktivitet omfatter ændringer i størrelse eller sammensætning af koncernens aktiekapital og omkostninger forbundet hermed samt optagelse af lån, afdrag på rentebærende gæld samt betaling af udbytte til selskabsdeltagere.

#### Likvider

Likvider omfatter likvide beholdninger samt kortfristede værdipapirer med en løbetid under 3 måneder, og som uden hindring kan omsættes til likvide beholdninger, og hvorpå der kun er ubetydelige risici for værdiændringer.

## Koncern- og årsregnskab 1. januar - 31. december

### Resultatopgørelse

| t.kr.  | Note | Koncern |         | Modervirksomhed |        |
|--|------|---------|---------|-----------------|--------|
|  |      | 2008    | 2007    | 2008            | 2007   |
| <b>Nettoomsætning</b>                              |      |         |         | 6.855           | 4.282  |
| Produktionsomkostninger                            | 1    | 0       | 0       | -6.550          | -4.077 |
| <b>Bruttoresultat</b>                              |      |         |         | 305             | 205    |
| Forsknings- og udviklingsomkostninger              | 1    | -12.644 | -13.243 |                 |        |
| Nedskrivning af goodwill                           | 5    | -13.352 |         |                 |        |
| Administrationsomkostninger                        | 1    | -4.122  | -3.171  |                 |        |
| <b>Resultat af primær drift</b>                    |      | -30.118 | -16.414 | 305             | 205    |
| Finansielle indtægter                              | 2    | 782     | 1.200   | 909             | 1.831  |
| Nedskrivning af kapitalandele i dattervirksomheder | 6    |         |         | -60.912         | -6.240 |
| Nedskrivning lån til dattervirksomheder            |      |         |         | -1.926          |        |
| Finansielle omkostninger                           | 3    | -126    | -30     | -31             | -7     |
| <b>Ordinært resultat før skat</b>                  |      | -29.462 | -15.244 | -61.655         | -4.211 |
| Skat af ordinært resultat                          | 4    | 0       | 0       | 0               | 0      |
| <b>Årets resultat</b>                              |      | -29.462 | -15.244 | -61.655         | -4.211 |

### Forslag til resultatdisponering

| t.kr.             |  |         |        |
|-------------------|--|---------|--------|
| Foreslået udbytte |  | 0       | 0      |
| Overført resultat |  | -61.655 | -4.211 |
|                   |  | -61.655 | -4.211 |

## Koncern- og årsregnskab 1. januar - 31. december

### Balance

| t.kr.                              | Note | Koncern       |               | Modervirksomhed |               |
|------------------------------------|------|---------------|---------------|-----------------|---------------|
|                                    |      | 2008          | 2007          | 2008            | 2007          |
| <b>AKTIVER</b>                     |      |               |               |                 |               |
| <b>Anlægsaktiver</b>               |      |               |               |                 |               |
| <b>Immaterielle anlægsaktiver</b>  |      |               |               |                 |               |
| Goodwill                           | 5    | 0             | 13.931        | 0               | 0             |
|                                    |      | 0             | 13.931        | 0               | 0             |
| <b>Materielle anlægsaktiver</b>    |      |               |               |                 |               |
| Grunde                             | 5    | 0             | 0             | 0               | 0             |
| Driftsmateriel og inventar         |      | 267           | 1.970         | 37              | 1.086         |
|                                    |      | 267           | 1.970         | 37              | 1.086         |
| <b>Finansielle anlægsaktiver</b>   |      |               |               |                 |               |
| Kapitalandele i dattervirksomheder | 6    | 0             | 0             | 922             | 48.971        |
| Lån til dattervirksomheder         |      | 0             | 0             | 936             | 0             |
|                                    |      | 0             | 0             | 1.858           | 48.971        |
| <b>Anlægsaktiver i alt</b>         |      | <b>267</b>    | <b>15.901</b> | <b>1.895</b>    | <b>50.057</b> |
| <b>Omsætningsaktiver</b>           |      |               |               |                 |               |
| <b>Tilgodehavender</b>             |      |               |               |                 |               |
| Andre tilgodehavender              |      | 1.391         | 523           | 836             | 377           |
|                                    |      | 1.391         | 523           | 836             | 377           |
| <b>Likvide beholdninger</b>        |      | <b>8.843</b>  | <b>23.215</b> | <b>7.529</b>    | <b>20.936</b> |
| <b>Omsætningsaktiver i alt</b>     |      | <b>10.234</b> | <b>23.738</b> | <b>8.365</b>    | <b>21.313</b> |
| <b>AKTIVER I ALT</b>               |      | <b>10.501</b> | <b>39.639</b> | <b>10.260</b>   | <b>71.370</b> |



## Koncern- og årsregnskab 1. januar - 31. december

### Balance

| t.kr.                                    | Note  | Koncern       |               | Modervirksomhed |               |
|--|-------|---------------|---------------|-----------------|---------------|
|  |       | 2008          | 2007          | 2008            | 2007          |
| <b>PASSIVER</b>                          |       |               |               |                 |               |
| <b>Egenkapital</b>                       |       |               |               |                 |               |
| Aktiekapital                             | 7     | 2.428         | 2.428         | 2.428           | 2.428         |
| Overført resultat                        |       | 5.870         | 35.332        | 5.870           | 67.525        |
| Foreslået udbytte                        |       | 0             | 0             | 0               | 0             |
| <b>Egenkapital i alt</b>                 |       | <b>8.298</b>  | <b>37.760</b> | <b>8.298</b>    | <b>69.953</b> |
| <b>Gældsforpligtelser</b>                |       |               |               |                 |               |
| <b>Kortfristede gældsforpligtelser</b>   |       |               |               |                 |               |
| Leverandører af varer og tjenesteydelser |       | 919           | 565           | 479             | 229           |
| Gæld til tilknyttede virksomheder        |       |               |               | 978             |               |
| Selskabsskat                             | 4     | 0             | 0             | 0               | 0             |
| Anden gæld                               |       | 1.284         | 1.314         | 505             | 1.188         |
| <b>Gældsforpligtelser i alt</b>          |       | <b>2.203</b>  | <b>1.879</b>  | <b>1.962</b>    | <b>1.417</b>  |
| <b>PASSIVER I ALT</b>                    |       | <b>10.501</b> | <b>39.639</b> | <b>10.260</b>   | <b>71.370</b> |
|  |       |               |               |                 |               |
| Eventualposter m.v.                      | 10    |               |               |                 |               |
| Pantsætninger og sikkerhedsstillelser    | Ingen |               |               |                 |               |
| Nærtstående parter                       | 11    |               |               |                 |               |
| Ejerforhold                              | 12    |               |               |                 |               |

## Koncern- og årsregnskab 1. januar - 31. december

### Pengestrømsopgørelse

| t.kr.   | Note | Koncern        |                |
|---|------|----------------|----------------|
|   |      | 2008           | 2007           |
| Nettoomsætning  |      |                |                |
| Omkostninger  |      | -14.488        | -14.065        |
| Pengestrøm fra primær drift før ændring i driftskapital | 8    | -14.488        | -14.065        |
| Ændring i driftskapital                                 | 9    | -544           | 205            |
| Pengestrøm fra primær drift                             |      | -15.032        | -13.860        |
| Renteindtægter, betalt                                  |      | 782            | 1.200          |
| Renteomkostninger, betalt                               |      | -126           | -30            |
| Pengestrøm fra ordinær drift                            |      | -14.376        | -12.690        |
| Betalt selskabsskat                                     | 4    | 0              | 0              |
| <b>Pengestrøm fra driftsaktivitet</b>                   |      | <b>-14.376</b> | <b>-12.690</b> |
| Køb af immaterielle og materielle anlægsaktiver         | 5    | -753           | -892           |
| Salg af materielle anlægsaktiver                        |      | 757            | 0              |
| <b>Pengestrøm til investeringsaktivitet</b>             |      | <b>4</b>       | <b>-892</b>    |
| Fremmedfinansiering:                                    |      |                |                |
| Afdrag på gæld mv.                                      |      | 0              | 0              |
| Aktionærerne:   |      |                |                |
| Udbetalt udbytte  |      | 0              | 0              |
| Kontant kapitaltilførsel, netto                         |      | 0              | 0              |
| <b>Pengestrøm fra finansieringsaktivitet</b>            |      | <b>0</b>       | <b>0</b>       |
| <b>Årets pengestrøm</b>                                 |      | <b>-14.372</b> | <b>-13.582</b> |
| Likvider, primo   |      | 23.215         | 36.797         |
| <b>Likvider, ultimo</b>                                 |      | <b>8.843</b>   | <b>23.215</b>  |

Pengestrømsopgørelsen kan ikke direkte udledes af koncern- og årsregnskabet's øvrige bestanddele.

## Koncern- og årsregnskab 1. januar - 31. december

### Noter

| t.  | Koncern      |              | Modervirksomhed |              |
|---|--------------|--------------|-----------------|--------------|
|   | 2008         | 2007         | 2008            | 2007         |
| <b>1 Omkostninger</b>   |              |              |                 |              |
| Gager og lønninger  | 6.186        | 7.385        | 1.418           | 1.434        |
| Pensionsbidrag  | 557          | 209          | 353             | 61           |
| Andre omkostninger til social sikring   | 89           | 46           | 11              | 3            |
|   | <u>6.832</u> | <u>7.640</u> | <u>1.782</u>    | <u>1.498</u> |
| Gennemsnitligt antal fuldtidsbeskæftigede   | <u>12</u>    | <u>14</u>    | <u>2</u>        | <u>2</u>     |
| <p>Bestyrelsens honorar udgør 230 t.kr., hvoraf formanden modtager 140 t.kr. Et bestyrelsesmedlem modtager ikke honorar, idet det strider mod vedkommendes kontrakt med arbejdsgiver. Vederlag til direktionen andrager 1.400 t.kr.</p> <p>Personaleomkostninger indregnes således i koncern- og årsregnskabet:</p> |              |              |                 |              |
| Produktion  | 0            | 0            |                 | 1.498        |
| Udvikling   |              | 6.119        | 0               | 0            |
| Administration  |              | 1.521        | 0               | 0            |
|   |              | <u>7.640</u> |                 | <u>1.498</u> |
| <b>2 Finansielle indtægter</b>  |              |              |                 |              |
| Renteindtægter fra dattervirksomheder   | 0            | 0            |                 | 872          |
| Øvrige renteindtægter m.v.  | 782          | 1.200        |                 | 959          |
|   | <u>782</u>   | <u>1.200</u> | <u>909</u>      | <u>1831</u>  |
| <b>3 Finansielle omkostninger</b>   |              |              |                 |              |
| Øvrige renteomkostninger  | <u>126</u>   | <u>30</u>    | <u>31</u>       | <u>7</u>     |

## Koncern- og årsregnskab 1. januar - 31. december

### Noter

| tkr.                             | Koncern  |          | Modervirksomhed |          |
|----------------------------------|----------|----------|-----------------|----------|
|                                  | 2008     | 2007     | 2007            | 2006     |
| <b>4</b>                         |          |          |                 |          |
| <b>Årets skat</b>                |          |          |                 |          |
| Årets regulering af udskudt skat | 3.226    | 3.988    | -429            | -772     |
| Vurderingsreserve                | -3.226   | -3.988   | 429             | 772      |
|                                  | <u>0</u> | <u>0</u> | <u>0</u>        | <u>0</u> |

Der foreligger skatteaktiver, væsentligst som følge af skattemæssige underskud, som forsigtigvis ikke er optaget i årsrapporten:

|                         |          |          |          |          |
|-------------------------|----------|----------|----------|----------|
| Anlægsaktiver           | 286      | 215      | 112      | 127      |
| Skattemæssige underskud | 13.432   | 10.277   | 363      | 777      |
| Vurderingsreserve       | -13.718  | -10.492  | -475     | -904     |
|                         | <u>0</u> | <u>0</u> | <u>0</u> | <u>0</u> |

## Koncern- og årsregnskab 1. januar - 31. december

### Noter

#### 5 Immaterielle og materielle anlægsaktiver

| tkr.   | Koncern  |          |                                       | Moder-<br>virksom-<br>hed             |
|--|----------|----------|---------------------------------------|---------------------------------------|
|  | Goodwill | Grunde   | Drifts-<br>materiel<br>og<br>inventar | Drifts-<br>materiel<br>og<br>inventar |
| Kostpris 1. januar 2008                        | 16.439   |          | 2.867                                 | 1.614                                 |
| Tilgang  | 0        | 199      | 555                                   | 113                                   |
| Afgang, afhændede aktiver                      | 0        |          | -2.712                                | -1.550                                |
| Kostpris 31. december 2008                     | 16.439   | 199      | 710                                   | 177                                   |
| Ned- og afskrivninger 1. januar 2008           | 2.508    |          | 897                                   | 528                                   |
| Afskrivninger                                  | 579      |          | 467                                   | 278                                   |
| Nedskrivning                                   | 13.352   | 199      | 292                                   | 24                                    |
| Afskrivninger, afhændede aktiver               |          |          | -1.213                                | -690                                  |
| Ned- og afskrivninger 31. december 2008        | 16.439   | 199      | 443                                   | 140                                   |
| <b>Regnskabsmæssig værdi 31. december 2008</b> | <b>0</b> | <b>0</b> | <b>267</b>                            | <b>37</b>                             |
| Afskrives over                                 | 20 år    | 0        | 3-5 år                                | 3-5 år                                |

Afskrivninger, nedskrivninger og tab ved afhændelse indregnes således i koncern- og årsregnskabet:

|                       |        |     |       |     |
|-----------------------|--------|-----|-------|-----|
| Produktion            | 0      | 0   | 0     | 610 |
| Udvikling             | 579    | 199 | 1.510 |     |
| Nedskrivning goodwill | 13.352 | 0   | 0     | 0   |
| Administration        | 0      | 0   | 0     |     |
|                       | 13.931 | 199 | 1.510 | 610 |

#### 6 Kapitalandele i dattervirksomheder

|   | Modervirksomhed |        |
|---|-----------------|--------|
|   | 2008            | 2007   |
| Værdi 1. januar                                     | 48.971          | 33.459 |
| Tilgang dattervirksomheder                          | 23              | 0      |
| Skattefrit tilskud til dattervirksomheder           | 12.839          | 21.752 |
| Nedskrivning Aresa Biodetection ApS til indre værdi | -60.641         | 0      |
| Nedskrivning Aresa BioPharma ApS til indre værdi    | -270            | -6.240 |
| Værdi 31. december                                  | 922             | 48.971 |

## Koncern- og årsregnskab 1. januar - 31. december

### Noter

| Navn                   | Hjemsted         | Stemme-<br>og ejer-<br>andel |
|------------------------|------------------|------------------------------|
| Aresa Biodetection ApS | København        | 100,00                       |
| Aresa BioPharma ApS    | København        | 100,00                       |
| Aresa d.o.o.           | Beograd, Serbien | 100,00                       |
| Aresa d.o.o.           | Zagreb, oatien   | 100,00                       |
| Aresa d.o.o.           | Lasinja, oatien  | 100,00                       |

### 7 Egenkapital

| Koncern                        | Aktiekapital | Overført resultat | I alt        |
|--------------------------------|--------------|-------------------|--------------|
| Saldo 1. januar 2008           | 2.428        | 35.332            | 37.760       |
| Årets resultat                 | 0            | -29.462           | -29.462      |
| <b>Saldo 31. december 2008</b> | <b>2.428</b> | <b>5.870</b>      | <b>8.298</b> |
|                                |              |                   |              |
| Modervirksomhed                |              |                   |              |
| Saldo 1. januar 2008           | 2.428        | 67.525            | 69.953       |
| Årets resultat                 | 0            | -61.655           | -61.655      |
| <b>Saldo 31. december 2008</b> | <b>2.428</b> | <b>5.870</b>      | <b>8.298</b> |

Selskabet ejer 2.723 stk. egen aktier, svarende til en markedsværdi på 5 t. pr. 31. december 2008. Aktierne er erhvervet i 2003.

### 8 Pengestrøm fra primær drift før ændring i driftskapital

|   | 2008           | 2007           |
|---|----------------|----------------|
| Primært resultat  | -30.118        | -16.414        |
| Regulering for ikke-likvide driftsposter m.v.:<br>Afskrivninger, nedskrivninger | 15.630         | 2.349          |
|   | <b>-14.488</b> | <b>-14.065</b> |

### 9 Ændring i driftskapital

|                                      |             |            |
|--------------------------------------|-------------|------------|
| Ændring i tilgodehavender            | -868        | 841        |
| Ændring i leverandører og anden gæld | 324         | -636       |
|                                      | <b>-544</b> | <b>205</b> |

## Koncern- og årsregnskab 1. januar - 31. december

### Noter

#### 10 Eventualforpligtelser

Selskabet har tilsynspligten i forhold til de i Danmark anvendte testområder, på Amager og i Jægerspris. Tilsynspligten løber frem til der i to på hinanden følgende år ikke er fundet genvækst af Aresa planter. Selskabet har indgået aftale med Carsten Meier gennem dennes selskab Plant-Route om at gennemføre tilsynspligten perioden igennem. Dette arrangement er godkendt af Skov og Naturstyrelsen som værende kvalificeret.

Ledelsen forventer ikke, at der til testområderne er forbundet nogen risiko, hverken miljømæssigt eller økonomisk for selskabet. Tilsynspligten kan blive forlænget såfremt der forekommer genspi-ring af GMO-planter, men dette forventes ikke at blive tilfældet.

#### 11 Nærtstående parter

Aresa A/S har ingen nærtstående parter med bestemmende indflydelse og har ikke haft transaktioner med nærtstående parter, bortset fra udlån til dattervirksomhederne. . Lånene er aftalt og forrentet på virksomhedsmæssige vilkår. Herudover har selskabet ydet managementydelser til dattervirksomhederne på markedsmæssige vilkår.

#### 12 Ejerforhold

Følgende aktionærer er noteret i selskabets aktionærfortegnelse som ejende minimum 5 % af stemmerne eller minimum 5 % af aktiekapitalen:

SA A/S, 2900 Hellerup  
Carsten Meier, 1873 Frederiksberg  
Vækstfonden, 2900 Hellerup  
Forsknings- og Innovationsfonden, 1260 København K  
ApS Falkenhøj, 2942 Skodsborg  
Olav W Hansen A/S, 8700 Horsens