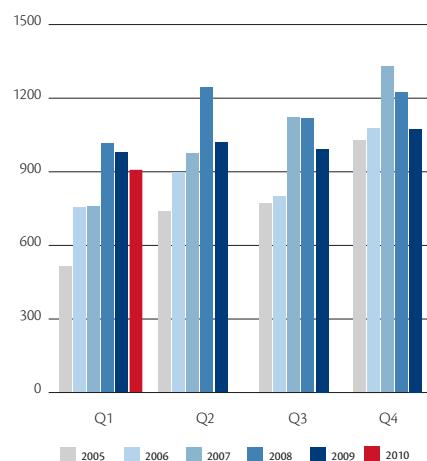




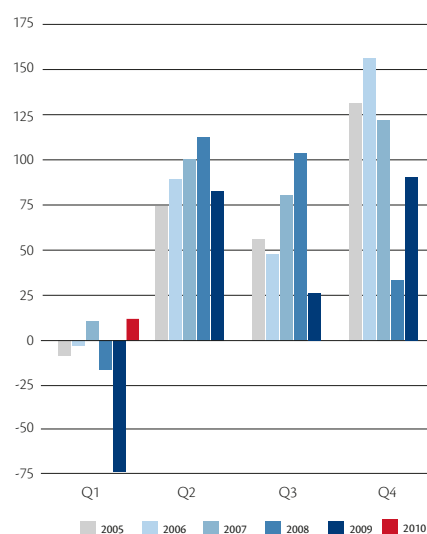


Bilder från
Craft,
Grizzly,
Cutter & Buck,
och Orrefors.

Omsättning



Resultat före skatt



Perioden 1 januari – 31 mars 2010

- Omsättningen uppgick till 915 mkr, vilket var oförändrat jämfört med föregående år i lokala valutor men 7 % lägre i SEK (979 mkr).
- Resultat efter skatt förbättrades med 60,9 mkr och uppgick till 7,6 (-53,3) mkr.
- Resultat per aktie uppgick till 0,11 (-0,81) kr.
- Kassaflöde från löpande verksamheten förbättrades med 204,1 mkr till 65,4 (-138,7) mkr.
- Soliditeten uppgick till 41,5 (33,4) %.
- Nettoskuldssättningsgrad uppgick till 93,8 (148,9) %.

RULLANDE 12 MÅNADER

- Omsättningen uppgick till 4 023 (4 569) mkr.
- EBITDA uppgick till 313,6 (366,1) mkr.
- Resultat efter skatt uppgick till 148,7 (109,6) mkr.
- Kassaflöde från löpande verksamheten uppgick till 1 010,4 (-218,0) mkr.

UTSIKTER FÖR 2010

Marknaden har hittills återhämtat sig i den takt vi räknat med. Osäkerheten avseende utvecklingen för de kommande kvartalen finns kvar även om den är mindre än tidigare. För 2010 förväntar vi oss en högre omsättning och bättre resultat än 2009 års utfall - trots viss varubrist på grund av lågt varulager och längre ledtider, som främst påverkar kvartal 2.

Kommentar från VD

Nu är första kvartalet för 2010 över och det kan konstateras att marknaden blivit mycket stabilare på profil och vår fokusering på försäljning börjar ge resultat. Även om det första kvartalet är ett litet kvartal – och att det därför inte går att dra några slutsatser för hela året – så känns det ändå otroligt skönt att vi fått en resultatmässigt bra start.

Fastän 2009 var speciellt med stora engångskostnader i kvartal 1, så är det ändå så att kvartalet i år är det näst bästa och bara andra gången vi går med vinst under ett första kvartal under perioden 2005-2010. Det är dessutom med fortsatt positivt kassaflöde och med ytterligare skuld- och lagersänkningar. Min oro nu ligger framför allt i att under kvartal 2 ha för lågt varulager i vissa produktområden – vilket kan eller snarare kommer att påverka försäljning och resultat något negativt under detta kvartal – men vi kommer att vara väl rustade inför andra halvåret och göra vad vi kan just nu.

Nu ser vi fram emot tillväxt igen och det med ett urstarkt kassaflöde och en stark balansräkning bakom oss.

Torsten Jansson

Kommentarer till periodens utfall

SAMMANFATTNING AV KVARTALET

Utvecklingen under årets första tre månader visar att marknaden stabiliserats både i Europa och USA. Försäljningen exklusive valutaförändringar var i nivå med föregående år. Utav våra försäljningsmässigt större varumärken fortsätter Craft att öka sin försäljning och Cutter & Bucks försäljning var i nivå med föregående år. Orrefors Kosta Boda har en något lägre omsättning pga svagare exportmarknader. Inom våra två försäljningskanaler är det fortfarande en lägre aktivitet inom profil än inom detaljhandeln.

Om vi exkluderar föregående års omstrukturingskostnader är bruttovinstmarginalen något lägre än föregående år. Den lägre marginalen beror främst på konjunkturläget. De besparingsåtgärder som vidtagits ger fortsatt resultat och den minskade kostnadsstrukturen får genomslag på kvartalets resultat.

Arbetet med att minska kapitalbindningen och förbättra kassaflödet har fortsatt och vi har uppnått ett positivt kassaflöde även under årets första kvartal. Varulagret uppgår till 1 587 mkr och har minskat med 38 mkr sedan årsskiftet och med 716 mkr sedan 31 mars 2009. Kassaflödet från den löpande verksamheten uppgick till 65,4 mkr vilket var en klar förbättring mot fjolårets -138,7 mkr. Vi har med det förbättrade kassaflödet minskat vår nettoskuldssättning under kvartalet med 65 mkr och på rullande 12 månader med 1 008 mkr. Nettoskulden uppgick till 1 676 (2 684) mkr och skuldsättningsgraden uppgick till 93,8 (148,9) %.

JANUARI – MARS

Omsättningen

Omsättningen uppgick till 915 (979) mkr, vilket var 7 % lägre än föregående år. Valutakurserna påverkade omsättningen negativt med 66 mkr, vilket innebär att försäljningen exklusive valutakursförändringar var i nivå med fjolåret.

Affärsområde Profil minskade sin omsättning med 10 %. Profilmarknaden har börjat återhämta sig men är fortfarande svag och då främst i södra Europa. Sport & Fritid minskade omsättningen med 8 %. Cutter & Buck och den amerikanska marknaden visar på en stabilisering och är på samma nivå som fjolåret i lokal valuta. Craft ökade sin försäljning och då främst i Norden. Gåvor & Heminredning ökade sin omsättning med 10 %. Den ökade omsättningen under kvartalet är hänförlig till nyetableringen av Kosta Boda Art Hotel, som öppnades i juni 2009. Exklusive nyetableringen sker en minskning som är hänförlig till lägre försäljning på Orrefors Kosta Boda's exportmarknader och då främst i Grekland.

Omsättningen i Norden ökade med 1 %, vilket är hänförligt till den norska marknaden. Mellaneuropas omsättning var 10 % lägre än föregående år och minskningen är främst relaterad till Tyskland och valutakursförändringar. Södra Europa minskade med 16 % och det är främst den italienska marknaden som varit svag men även här har valutakursförändringar påverkat försäljningen negativt. Nordamerikas omsättning minskade med 15 %, varav negativ valutaeffekt uppkom med ca 15 %.

Bruttovinst

Bruttovinstmarginalen uppgick till 47,8 (46,1) %. Föregående års bruttovinst påverkades dock negativt med 25 mkr (2,5 %) pga omstrukturingskostnader.

Övriga rörelseintäkter och övriga kostnader

Övriga rörelseintäkter minskade med 17,8 mkr till 5,1 (22,9) mkr. Övriga rörelseintäkter är främst hänförliga till rörelsens valutavinst och ska ställas mot resultatraden "Övriga kostnader" där främst rörelsens valutaförluster redovisas. Övriga kostnader minskade med 10,8 mkr och uppgick till -3,9 (-14,7) mkr. Nettot av ovan poster uppgick till 1,2 (8,3) mkr och det minskade nettoresultatet beror främst på lägre valutavinst.

Kostnader och avskrivningar

De externa kostnaderna minskade med 27,3 mkr och uppgick till -240,4 (-267,7) mkr. De lägre kostnaderna beror på besparingar samt fjolårets omstrukturingskostnader på 7,1 mkr.

Kostnaderna för personal uppgick till -167,0 mkr vilket är 64,2 mkr lägre än föregående år (-231,2 mkr). De lägre kostnaderna beror på minskning av antalet anställda samt föregående års omstrukturingskostnader på 45,1 mkr.

Valutakurserna har påverkat totalkostnaderna positivt med 29 mkr.

Avskrivningarna uppgick till -14,9 (-18,5) mkr.

Rörelsemarginalen uppgick till 1,9 (-5,9) %, där förbättringen främst beror på besparingar samt att föregående år inkluderar omstrukturingskostnader.

Finansnetto och skatter

Finansnettot uppgick till -6,6 (-15,5) mkr. Minskningen beror på minskad nettoskuld och lägre räntenivåer. Koncernens policy är att ha kort räntebindning, vilket gör att ändrade kortråntor snabbt får genomslag i koncernens räntenetto.

Skattekostnaden i absoluta tal uppgick till -2,7 (19,5) mkr och skattesatsen uppgick till 26,2 (26,8) %.

Resultat

Resultat efter skatt förbättrades med 60,9 mkr till 7,6 (-53,3) mkr och resultat per aktie uppgick till 0,11 (-0,81) kr. Föregående års resultat belastades med omstrukturingskostnader på 56,4 mkr efter skatt.

RAPPORTERING AV AFFÄRSOMRÅDEN

New Wave Group AB delar upp sin verksamhet i affärsområdena Profil, Sport & Fritid samt Gåvor & Heminredning. Koncernen följer områdets och varumärkenas försäljning samt resultat (EBITDA). Rörelsesegmenten bygger på koncernens operativa styrning.

Profil

Omsättningen minskade med 10 % till 398 (442) mkr och resultatet (EBITDA) försämrades med 9,1 mkr till 13,7 (22,8) mkr. Den lägre omsättningen beror på valutakursförändringar samt en fortsatt svag profilmarknad i södra Europa. Mellaneuropa visar på en stabilare marknad och är i nivå med föregående år exklusive valutakursförändringar. Norden och då främst Norge klarar sig bättre och visar tillväxt. Resultatförsämringen är relaterad till den lägre försäljningsvolymen.

Sport & Fritid

Omsättningen minskade med 8 % till 380 (413) mkr och resultatet (EBITDA) förbättrades med 21,0 mkr till 40,4 (19,4) mkr. Merparten av den minskade omsättningen är relaterad till valutakursförändringar och den svenska kronans förstärkning mot främst US-dollar. Cutter & Bucks omsättning i lokal valuta var i nivå med fjolåret. Craft visar fortsatt ökande försäljning och den sker inom båda försäljningskanalerna. Resultatförbättringen är relaterad till bättre vinstmarginaler främst på den amerikanska marknaden, där fjolårets besparingsåtgärder nu ger ett bra resultat. Fjolårets resultat inkluderar omstrukturingskostnader på 7,1 mkr.

Gåvor & Heminredning

Omsättningen ökade med 10 % till 137 (124) mkr och resultatet (EBITDA) förbättrades med 58,7 mkr till -22,3 (-81,0) mkr. Den högre omsättningen är främst relaterad till Kosta Boda Art Hotel vilket invigdes i juni 2009. Exklusive nyetableringen minskade omsättningen med 4 %. Orrefors Kosta Boda minskar sin omsättning på exportmarknaderna och då främst i Grekland. Sagaforms omsättning ökar inom försäljningskanalen detalj men har i likhet med affärsområdet Profil en svagare marknad inom försäljningskanalen profil. Periodens resultat förbättrades med 58,7 mkr, dock inkluderar fjolårets resultat omstrukturingskostnader på 70,1 mkr. EBITDA exklusive omstrukturingskostnader försämrades vilket främst är relaterat till lägre omsättning i Grekland och högre marknadsföringsinsatser inom Orrefors Kosta Boda.

GEOGRAFISK FÖRDELNING

Tabell för omsättning i regionerna Norden, Mellaneuropa, Södra Europa, Nordamerika och Övriga regioner redovisas på sidan 14.

Under perioden januari-mars ökade försäljningen i den nordiska regionen med 1 %, där främst Norge visade en bättre utveckling och hade tillväxt. I Mellaneuropa påverkades området negativt av valutakursförändringar och flertalet länder har en svag ökning eller är i nivå med föregående år. Södra Europa minskade med 16 % och har haft en svagare utveckling, främst i Italien och Grekland. Områdets försäljning sker främst inom profil och valutakursförändringar har påverkat negativt även i denna region. Försäljningen i Nordamerika minskade med 15 %, vilket är ett resultat av en starkare svensk krona mot US dollar. Försäljningen i lokal valuta var i nivå med fjolåret.

KAPITALBINDNING

Kapitalbindningen av varor har under perioden minskat med 38 mkr sedan årsskiftet och med 716 mkr sedan 31 mars 2009. Totalt varulager uppgick till 1 587 (2 303) mkr.

	2010-03	2009-03
Råvarulager	66,3	79,7
Varor under tillverkning	31,9	37,4
Varor på väg	68,3	41,4
Handelsvaror på lager	1 420,3	2 144,9
Summa	1 586,8	2 303,4

Arbetet med att minska kapitalbindning i lager har även medfört att många utgående artiklar har sålts ut vilket innebär att beloppet avseende inkurans sjunkit. Inkuransreserv per den 31 mars 2010 uppgick till 67 (106) mkr och är ca 5 % (ca 5 %) av redovisat lager på handelsvaror.

Vi ser nu ytterligare ett positivt resultat av vårt arbete med kapitalbindningen då omsättningshastigheten i varulager förbättrats och uppgick till 1,2 mot föregående års 0,9.

Kundfordringarna minskade med 121 mkr till 713 (834) mkr, vilket beror på kortare kredittider samt valutakursförändringar.

Koncernen fortsätter sitt arbete och sin prioritering att minska rörelsekapitalet. Insatserna kommer fortsatt att koncentreras kring logistik och sortiment.

INVESTERINGAR, FINANSIERING OCH LIKVIDITET

Koncernens kassaflöde från den löpande verksamheten förbättrades med 204 mkr och uppgick till 65 (-139) mkr. Förbättringen är relaterad till både ett bättre rörelseresultat samt arbetet med att minska rörelsekapitalet. Koncernens kassapåverkande nettoinvesteringar uppgick till -16,0 (-6,3) mkr.

Jämfört med samma period föregående år minskade nettoskulden med 1 008 mkr och uppgick till 1 676 mkr där valutaförändringarna har minskat skulden med 110 mkr. Nettoskulden i förhållande till eget kapital minskade och uppgick till 93,8 (148,9) %.

Nettoskulden minskade under årets första tre månader med 65 mkr och uppgick till 1 676 mkr. Motsvarande tremånadersperiod föregående år hade en ökning med 108 mkr till 2 684 mkr.

Soliditeten förbättrades med 8,1 procentenheter och uppgick till 41,5 (33,4) %, vilket är ett resultat av minskad nettoskuld.

Koncernen hade 2 825 mkr i kreditramar den 31 mars 2010 och kreditavtalet löper till och med april 2011. Räntan är baserad på respektive valutans basränta samt fast marginal. Koncernens policy är att ha kort räntebindning, vilket gör att ändrade korträntor snabbt får genomslag i koncernens räntenetto.

New Wave Groups finansieringsavtal innebär ett åtagande (covenant) avseende soliditeten samt att den totala kreditramen på 2 825 mkr per 31 mars 2010 successivt skall amorteras ned till 2 475 mkr per 30 april 2011.

PERSONAL OCH ORGANISATION

I samband med de besparingsåtgärder som vidtagits i koncernen har antalet årsanställda minskat med 277 personer och uppgick per den 31 mars 2010 till 2 140 (2 417) personer varav 49 % var kvinnor och 51 % var män. Av antalet anställda arbetar 550 (723) personer inom produktion. Den produktion som finns inom New Wave-koncernen är hänförlig till Orrefors Kosta Boda, Seger, Dahetra, Toppoint och Cutter & Buck (brodyr).

TECKNINGSOPTIONER I NEW WAVE GROUP AB

New Wave Group har fyra utestående program för teckningsoptioner.

Under juni 2009 gavs ett program ut som riktar sig till ledande befattningshavare. Optionsprogrammet omfattar 1 000 000 optionsrätter och löper tom juni 2012 med ett lösenpris om 26,10 kr. Optionerna tecknades med en premie om 0,21 kr per styck.

I juli 2008 gavs två program ut som riktar sig dels till ledande befattningshavare och dels till styrelsen. Optionsprogrammet till ledande befattningshavare omfattar 1 800 000 optionsrätter och löper tom juni 2011 med ett lösenpris om 64,05 kr. Optionerna tecknades med en premie om 1,11 kr per styck. Optionsprogrammet till styrelsen omfattar 200 000 optionsrätter och löper tom juni 2013 med ett lösenpris om 85,40 kr. Optionerna tecknades med en premie om 0,88 kr per styck.

Tidigare program gavs ut under juli 2007 och omfattar 1 653 250 optionsrätter som löper tom juni 2010 med ett lösenpris om 102,50 kr. Optionerna tecknades med en premie om 7 kr per styck. Ursprungligen emitterades 2 000 000 optionsrätter, varefter 346 750 har makulerats.

Erhållna premier inom samtliga ovanstående program har baserats på marknadsvärde.

TRANSAKTIONER MED NÄRSTÅENDE

Hyresavtal finns med närstående bolag. Moderbolaget har köpt konsulttjänster av styrelseledamot. Samtliga transaktioner har skett till marknadsmissiga villkor.

UTSIKTERNA FÖR 2010

Marknaden har hittills återhämtat sig i den takt vi räknat med. Osäkerheten avseende utvecklingen för de kommande kvartalen finns kvar även om den är mindre än tidigare. För 2010 förväntar vi oss en högre omsättning och bättre resultat än 2009 års utfall.

MODERBOLAGET

Omsättningen uppgick till 45,2 (56,5) mkr. Resultatet efter finansiella poster uppgick till 8,8 (12,6) mkr. Nettouplåningen uppgick till 1 645 (2 558) mkr varav 1 376 (2 089) mkr avser finansiering till dotterbolag. Nettoinvesteringarna uppgick till 4,0 (-0,2) mkr. Balansomslutningen uppgick till 3 391 (4 094) mkr och det egna kapitalet till 1 237 (1 079) mkr.

RISKER OCH RISKKONTROLL

New Wave Group är, med sin internationella verksamhet, löpande utsatt för olika finansiella risker. De finansiella riskerna är valuta-, upplånings- och ränterisker samt likviditets- och kreditrisker. För att minimera dessa riskers påverkan på resultatet har koncernen upprättat en finanspolicy. För en utförligare beskrivning av koncernens hantering av risker hänvisas till Årsredovisning 2008; www.nwg.se.

Koncernens policy är att ha kort räntebindning, vilket gör att ändrade korträntor snabbt får genomslag i koncernens räntenetto.

Koncernens redovisade risker bedöms i allt väsentligt vara oförändrade. Konjunkturläget samt finanskrisen innebär att osäkerheten i marknadens finansiella risker kvarstår.

REDOVISNINGSPRINCIPER

Denna rapport är upprättad enligt IAS 34 Delårsrapportering och Årsredovisningslagen. Rapport över totalresultat upprättas i enlighet med IAS 1 (R) med första tillämpning 30 september 2009. Jämförelseåret har omräknats. Delårsrapporten för moderbolaget är utformad i enlighet med Årsredovisningslagen och Rådet för finansiell rapportering rekommendation RFR 2:2 – Redovisning för juridisk person. Tillämpade redovisningsprinciper överrensstämmer med vad som framgår av årsredovisningen för 2008.

ÅRSSTÄMMA

Årsstämma äger rum den 18 maj kl 13.00 på Kosta Boda Art Hotel i Kosta. Årsredovisningen beräknas finnas tillgänglig den 5 maj på bolagets huvudkontor i Göteborg.

UTDELNING

Målsättningen är att dela ut 30 % av koncerns nettoresultat över en konjunkturcykel. Styrelsen har beslutat att föreslå årsstämman en utdelning om 0,25 (0,18) krona per aktie, motsvarande 16,6 mkr. Förslaget motsvarar 19 % av årets nettoresultat.

NOMINERINGSKOMMITTÉ

Sammansättningen av nomineringskommittén inför styrelsevalet på årsstämman är:

- Torsten Jansson, VD och största aktieägare
- Arne Löw, representant för Fjärde AP-fonden
- Kenneth Andersen, representant för Home Capital

Till styrelse föreslås omval av Torsten Jansson, Mats Årjes, Göran Härstedt, Christina Bellander, Helle Kruse Nielsen och Anders Dahlvig. Till styrelseordförande föreslås omval av Anders Dahlvig.

KALENDARIUM

- 18 maj 2010
Årsstämma 2010
- 12 augusti 2010
Delårsrapport för andra kvartalet
- 12 november 2010
Delårsrapport för tredje kvartalet

Styrelsen och verkställande direktören försäkrar att bokslutsrapporten ger en rättvisande översikt av företagens och koncernens verksamhet, ställning och resultat samt beskriver de väsentliga risker och osäkerhetsfaktorer som företaget och de företag som ingår i koncernen står inför.

Göteborg den 22 april 2010
New Wave Group AB (publ)

Anders Dahlvig Styrelseordförande	Christina Bellander Styrelseledamot	Göran Härstedt Styrelseledamot
Helle Kruse Nielsen Styrelseledamot	Mats Årjes Styrelseledamot	Torsten Jansson Verkställande direktör

FÖR YTTERLIGARE INFORMATION KONTAKTA:

Verkställande direktör Torsten Jansson
Telefon: 031-712 89 01
E-post: torsten.jansson@nwg.se
Finanschef Lars Jönsson
Telefon: 031-712 89 12
E-post: lars.jonsson@nwg.se

Informationen i denna rapport är sådan som New Wave ska offentliggöra enligt lagen om börs- och clearingverksamhet och/eller lagen om handel med finansiella instrument. Informationen lämnades för offentliggörande den 22 april 2010 klockan 7.00 (CET).

Koncernens resultaträkning

	3 mån jan-mars 2010	3 mån jan-mars 2009	12 mån jan-dec 2009	12 mån jan-dec 2008
MSEK				
Intäkter	915,3	979,5	4 087,0	4 604,2
Handelsvaror	-477,9	-528,1	-2 185,3	-2 371,8
Bruttoresultat	437,4	451,4	1 901,7	2 232,4
Övriga rörelseintäkter*	5,1	22,9	68,9	56,5
Externa kostnader	-240,4	-267,7	-949,1	-1 105,6
Personalkostnader	-167,0	-231,2	-751,5	-731,0
Avskrivning av materiella och immateriella anläggningstillgångar	-14,9	-18,5	-70,6	-64,2
Övriga kostnader	-3,9	-14,7	-27,6	-20,4
Andelar i intresseföretags resultat	0,6	0,5	0,6	1,1
Rörelseresultat	16,9	-57,3	172,4	368,8
Finansiella intäkter	1,0	4,3	6,2	12,4
Finansiella kostnader	-7,6	-19,8	-52,4	-148,4
Finansnetto	-6,6	-15,5	-46,2	-136,0
Resultat före skatt	10,3	-72,8	126,2	232,8
Skatt på periodens resultat	-2,7	19,5	-38,4	-84,9
Periodens resultat	7,6	-53,3	87,8	147,9
"Övrigt totalresultat":				
Omräkningsdifferenser	-29,0	13,1	-90,0	285,9
Kassaflödessäkringar	1,6	10,2	-13,6	14,0
Inkomst skatt relaterat till "Övrigt totalresultat" poster	-0,4	-2,7	3,6	-3,9
Årets "Övrigt totalresultat" netto efter skatt	-27,8	20,6	-100,0	296,0
Totalresultat för året	-20,2	-32,7	-12,2	443,9
"Totalresultat" hänförligt till:				
Moderbolagets aktieägare	-19,8	-33,3	-12,6	435,8
Minoritetsintresse	-0,4	0,6	0,4	8,1
	-20,2	-32,7	-12,2	443,9
Resultat per aktie (kr)				
Resultat per aktie före utspädning	0,11	-0,81	1,29	2,18
Resultat per aktie efter utspädning	0,11	-0,81	1,27	2,18
Vägt antal aktier före utspädning	66 343 543	66 343 543	66 343 543	66 343 543
Vägt antal aktier efter utspädning	67 343 543	66 343 543	67 343 543	66 343 543

* Avser valutakursvinster och realisationsvinster

Koncernens kassaflödesanalys

	3 mån jan - mars 2010	3 mån jan - mars 2009	12 mån jan - dec 2009	12 mån jan-dec 2008
MSEK				
Den löpande verksamheten				
Resultat före finansiella poster	16,9	-57,3	172,4	368,8
Justering för poster som inte ingår i kassaflödet	15,3	12,3	52,3	29,2
Erhållen ränta	1,0	4,3	6,2	12,4
Erlagd ränta	-7,6	-19,8	-52,4	-148,4
Betald inkomstskatt	-5,5	-19,9	-39,6	-98,9
Kassaflöde från den löpande verksamheten före förändring av rörelsekapital	20,1	-80,4	138,9	163,1
Förändring i rörelsekapital				
Ökning/minskning av varulager	15,7	-65,5	526,1	-194,2
Ökning/minskning av rörelsefordringar	10,0	7,2	119,2	153,0
Ökning/minskning av rörelseskulder	19,6	0,0	22,1	-389,9
Kassaflöde från förändring i rörelsekapital	45,3	-58,3	667,4	-431,1
Kassaflöde från den löpande verksamheten	65,4	-138,7	806,3	-268,0
Investeringsverksamheten				
Förvärv av materiella anläggningstillgångar	-16,0	-4,4	-61,9	-61,3
Avyttring av materiella anläggningstillgångar	0,0	2,1	40,7	8,5
Förvärv av immateriella anläggningstillgångar	0,0	-3,3	0,0	-0,1
Förvärv av dotterbolag*	0,0	0,0	0,0	-0,6
Förändring av finansiella tillgångar	0,0	-0,7	-1,8	-11,7
Kassaflöde från investeringsverksamheten	-16,0	-6,3	-23,0	-65,2
Kassaflöde efter investeringsverksamheten	49,4	-145,0	783,3	-333,2
Finansieringsverksamheten				
Amortering av långfristig fordran	1,2	0,0	2,5	0,4
Amortering av lån	-58,2	0,0	-875,6	0,0
Upptagna lån	0,0	26,2	0,0	441,0
Optionspremie	0,0	0,0	0,2	2,1
Utbetald utdelning till moderbolagets aktieägare	0,0	0,0	-11,9	-66,3
Kassaflöde från finansieringsverksamheten	-57,0	26,2	-884,8	377,2
Periodens kassaflöde	-7,6	-118,8	-101,5	44,0
Likvida medel vid periodens början	80,4	191,2	191,2	115,5
Valutakursdifferens i likvida medel	-0,4	5,5	-9,3	31,7
Likvida medel vid periodens slut	72,4	77,9	80,4	191,2
*I posten ingår:				
Goodwill	-	-	-	0,1
Varumärken	-	-	-	-
Kundrelationer	-	-	-	-
Rörelsekapital	-	-	-	-0,7
Anläggningstillgångar	-	-	-	-
Övertagna banktillgodohavanden	-	-	-	-
Påverkan på kassaflödet	0,0	0,0	0,0	-0,6

Koncernens balansräkning

MSEK	31-mar 2010	31-mar 2009	31-dec 2009	31-dec 2008
TILLGÅNGAR				
Immateriella anläggningstillgångar	1 200,6	1 330,8	1 205,4	1 275,7
Materiella anläggningstillgångar	358,4	409,1	379,6	415,3
Andelar i intresseföretag	51,6	50,9	50,9	49,4
Övriga långfristiga fordringar	13,1	16,5	14,3	16,8
Uppskjutna skattefordringar	111,1	130,6	109,2	124,4
Summa anläggningstillgångar	1 734,8	1 937,9	1 759,4	1 881,6
Varulager	1 586,8	2 303,4	1 624,8	2 200,3
Aktuell skattefordran	62,4	84,5	65,3	81,0
Kundfordringar	712,5	834,0	735,3	835,8
Förutbetalda kostnader och upplupna intäkter	71,4	99,7	73,4	88,1
Övriga fordringar	64,6	59,3	63,7	92,7
Likvida medel	72,4	77,9	80,4	191,2
Summa omsättningstillgångar	2 570,1	3 458,8	2 642,9	3 489,1
SUMMA TILLGÅNGAR	4 304,9	5 396,7	4 402,3	5 370,7
EGET KAPITAL				
Aktiekapital	199,1	199,1	199,1	199,1
Övrigt tillskjutet kapital	217,1	217,1	217,1	217,1
Reserver	-86,7	-86,7	-86,7	-86,7
Balanserade vinstmedel inklusive årets resultat	1 424,3	1 435,5	1 444,1	1 468,4
Eget kapital hänförligt till moderbolagets aktieägare	1 753,8	1 765,0	1 773,6	1 797,9
Minoritetsintresse	33,1	37,1	33,5	35,9
Summa eget kapital	1 786,9	1 802,1	1 807,1	1 833,8
SKULDER				
Långfristiga räntebärande skulder	1 745,4	2 694,8	1 796,2	2 716,5
Avsättningar till pensioner	7,7	8,2	8,2	8,9
Övriga avsättningar	10,8	4,8	16,8	12,7
Uppskjutna skatteskulder	173,9	181,9	170,6	181,4
Summa långfristiga skulder	1 937,8	2 889,7	1 991,8	2 919,5
Kortfristiga räntebärande skulder	3,1	66,9	25,0	51,0
Leverantörsskulder	281,7	275,0	261,8	247,5
Aktuell skatteskuld	30,2	23,8	35,9	55,3
Upplupna kostnader och förutbetalda intäkter	195,7	251,0	196,5	192,3
Övriga skulder	69,5	88,2	84,2	71,3
Summa kortfristiga skulder	580,2	704,9	603,4	617,4
Summa skulder	2 518,0	3 594,6	2 595,2	3 536,9
SUMMA EGET KAPITAL OCH SKULDER	4 304,9	5 396,7	4 402,3	5 370,7

Sammandrag avseende förändringar i koncernens eget kapital

MSEK	Aktiekapital	Övrigt tillskjutet kapital	Reserver	Balanserade vinstmedel inkl årets resultat	Summa	Minoritets-intresse	Totalt eget kapital
Ingående eget kapital 2009-01-01	199,1	217,1	-86,7	1 468,4	1 797,9	35,9	1 833,8
Totalresultat för året				-12,6	-12,6	0,4	-12,2
Utdelningar				-11,9	-11,9		-11,9
Av personalen tecknande optioner				0,2	0,2		0,2
Kapitalsandelsförändring i minoriteten					0,0	-2,8	-2,8
Utgående eget kapital 2009-12-31	199,1	217,1	-86,7	1 444,1	1 773,6	33,5	1 807,1
Ingående eget kapital 2010-01-01	199,1	217,1	-86,7	1 444,1	1 773,6	33,5	1 807,1
Totalresultat för året				-19,8	-19,8	-0,4	-20,2
Utgående eget kapital 2010-03-31	199,1	217,1	-86,7	1 424,3	1 753,8	33,1	1 786,9
Ackumulerad omräkningsdifferens i eget kapital				3 månader 2010	3 månader 2009	Helår 2009	Helår 2008
Ackumulerad valutakursdifferens vid årets början				115,7	205,7	205,7	-80,2
Årets valutakursdifferens i utländska dotterbolag				-29,0	13,1	-90,0	285,9
Ackumulerad omräkningsdifferens vid periodens slut				86,7	218,8	115,7	205,7

Nyckeltal koncernen

	3 mån jan - mar 2010	3 mån jan - mar 2009	12 mån jan - dec 2009	12 mån jan - dec 2008
Försäljningstillväxt %	-6,6	-3,5	-11,2	9,8
Antal årsanställda	2 140	2 417	2 203	2 562
Bruttovinstmarginal %	47,8	46,1	46,5	48,5
Rörelsemarginal före avskrivningar %	3,5	-4,0	5,9	9,4
Rörelsemarginal %	1,9	-5,9	4,2	8,0
Vinstmarginal %	1,1	-7,4	3,1	5,1
Nettomarginal %	0,8	-5,4	2,1	3,2
Avkastning på eget kapital %	1,7	-12,0	4,9	9,2
Avkastning på sysselsatt kapital %	2,0	-4,8	4,3	9,0
Soliditet %	41,5	33,4	41,0	34,1
Nettoskldsättningsgrad %	93,8	148,9	96,3	140,5
Nettoskuld SEK Mkr	1 676,2	2 683,8	1 740,8	2 576,3
Räntetäckningsgrad ggr	2,4	-2,7	3,4	2,6
Kapitalomsättningshastighet	0,8	0,7	0,8	0,9
Varulagrets omsättningshastighet ggr	1,2	0,9	1,1	1,2
Kassaflöde före investeringar SEK Mkr	65,4	-138,7	806,3	-268,0
Nettoinvesteringar SEK Mkr	-16,0	-6,3	-23,0	-65,2
Kassaflöde efter investeringar SEK Mkr	49,4	-145,0	783,3	-333,2
Eget kapital per aktie SEK Kr	26,93	27,16	27,24	27,64
Eget kapital per aktie efter utspädning SEK Kr	26,53	27,16	26,83	27,64
Aktiekurs 31 december SEK Kr	-	-	27,50	6,25
Utdelning/aktie SEK Kr	-	-	0,25	0,18
P/E-tal	-	-	20,54	2,87
P/S-tal	-	-	0,45	0,09
Kurs/Eget kapital	-	-	1,01	0,23

Definitioner

Avkastning på eget kapital

Nettovinsten enligt resultaträkningen i procent av genomsnittligt justerat eget kapital.

Avkastning på sysselsatt kapital

Resultat efter finansnetto plus finansiella kostnader i procent av genomsnittligt sysselsatt kapital.

Bruttomarginal

Försäljning med avdrag för direkta varukostnader i procent av rörelsens intäkter.

EBITDA

Rörelseresultat före avskrivningar.

Kapitalomsättningshastighet

Intäkter dividerat med genomsnittlig balansomslutning.

Nettomarginal

Nettoresultatet i procent av periodens intäkter.

Nettoskldsättningsgrad

Räntebärande skulder reducerade med finansiella räntebärande tillgångar i procent av eget kapital.

Räntetäckningsgrad

Resultat efter finansnetto plus finansiella kostnader dividerat med finansiella kostnader.

Rörelsemarginal

Rörelseresultat efter avskrivningar i procent av periodens intäkter.

Soliditet

Eget kapital inkl minoritet i procent av balansomslutningen.

Sysselsatt kapital

Balansomslutningen minskat med icke räntebärande skulder och icke räntebärande avsättningar.

Vinstmarginal

Resultat efter finansnetto i procent av periodens intäkter.

Varulagrets omsättningshastighet

Kostnaden för sålda varor dividerat med genomsnittligt varulager.

Moderbolagets resultaträkning

MSEK	3 mån jan-mars 2010	3 mån jan-mars 2009	12 mån jan-dec 2009	12 mån jan-dec 2008
Intäkter	42,8	43,9	139,0	133,0
Övriga rörelseintäkter*	2,4	12,6	17,7	16,8
Summa intäkter	45,2	56,5	156,7	149,8
Externa kostnader	-31,4	-34,5	-109,0	-101,2
Personalkostnader	-6,2	-6,4	-25,3	-26,7
Avskrivning av materiella och immateriella anläggningstillgångar	-0,2	-0,6	-4,1	-2,7
Övriga kostnader	-3,3	-10,1	-17,1	-11,1
Rörelseresultat	4,1	4,9	1,2	8,1
Resultat från andelar i koncernföretag	0,0	0,0	177,1	302,7
Finansiella intäkter	12,9	27,5	84,1	150,5
Finansiella kostnader	-8,2	-19,8	-53,4	-186,7
Finansnetto	4,7	7,7	207,8	266,5
Resultat före skatt	8,8	12,6	209,0	274,6
Bokslutsdispositioner	0,0	0,0	-0,2	24,0
Skatt på periodens resultat	-2,3	-3,3	-10,3	-0,1
Periodens resultat	6,5	9,3	198,5	298,5

* Avser valutakursvinster och realisationsvinster

Kassaflöde moderbolaget

	3 mån- jan-mar 2010	3 mån jan-mar 2009	12 mån jan-dec 2009	12 mån jan-dec 2008
MSEK				
Den löpande verksamheten				
Rörelseresultat före finansiella poster	4,1	4,9	1,2	8,1
Justering för poster som inte ingår i kassaflödet	0,3	0,5	20,6	1,3
Erhållen utdelning	0,0	0,0	194,9	266,5
Erhållen ränta	12,9	27,5	84,1	150,5
Erlagd ränta	-8,2	-19,8	-53,4	-186,7
Betald inkomstskatt	2,5	-5,7	9,2	-37,3
Kassaflöde från den löpande verksamheten före förändring av rörelsekapital	11,6	7,4	256,6	202,4
Kassaflöde från förändring i rörelsekapital				
Minskning/ökning av kortfristiga fordringar	107,3	115,7	330,8	-164,4
Minskning/ökning av kortfristiga skulder	-81,3	-144,9	-19,5	30,4
Kassaflöde från förändring i rörelsekapitalet	26,0	-29,2	311,3	-134,0
Kassaflöde från den löpande verksamheten	37,6	-21,8	567,9	68,4
Investeringsverksamheten				
Kapitaltillskott till dotterbolag	0,0	0,0	-10,4	-48,6
Koncernintern bolagsförvärv	-0,1	0,0	-87,0	725,4
Koncernintern bolagsförsäljning	0,0	0,0	115,1	0,0
Förvärv av materiella anläggningstillgångar	0,0	0,0	-0,1	-0,7
Förvärv av immateriella anläggningstillgångar	-0,3	0,0	0,0	1,7
Förvärv av dotterbolag	0,0	0,0	0,0	0,6
Förändring av finansiella tillgångar	4,4	-0,2	311,5	-802,8
Kassaflöde från investeringsverksamheten	4,0	-0,2	329,1	-124,4
Kassaflöde efter investeringsverksamheten	41,6	-22,0	897,0	-56,0
Finansieringsverksamheten				
Upptagna lån	0,0	22,0	0,0	120,1
Amorterade lån	-41,6	0,0	-849,1	0,0
Utbetald utdelning till moderbolagets aktieägare	0,0	0,0	-11,9	-66,3
Erhållna/lämnade koncernbidrag	0,0	0,0	-36,0	2,2
Kassaflöde från finansieringsverksamheten	-41,6	22,0	-897,0	56,0
Periodens kassaflöde	0,0	0,0	0,0	0,0
Likvida medel vid årets början	0,0	0,0	0,0	0,0
Likvida medel vid periodens slut	0,0	0,0	0,0	0,0

Moderbolagets balansräkning

	31-mar 2010	31-mar 2009	31-dec 2009	31-dec 2008
MSEK				
TILLGÅNGAR				
Anläggningstillgångar				
Immateriella anläggningstillgångar	0,8	2,0	0,6	2,4
Materiella anläggningstillgångar	0,6	1,1	0,8	1,3
Finansiella anläggningstillgångar				
Andelar i koncernföretag	1 449,7	1 485,2	1 449,6	1 485,2
Andelar i intresseföretag	52,3	51,4	52,3	51,2
Fordringar hos koncernföretag	655,6	835,7	659,9	1 593,7
Övriga långfristiga fordringar	0,5	0,0	0,5	0,0
Summa finansiella anläggningstillgångar	2 158,1	2 372,3	2 162,3	3 130,1
Summa anläggningstillgångar	2 159,5	2 375,4	2 163,7	3 133,8
Omsättningstillgångar				
Kortfristiga fordringar				
Kundfordringar	4,3	0,7	0,4	0,6
Fordringar hos koncernföretag	1 183,0	1 671,0	1 282,1	1 033,5
Aktuell skattefordran	23,0	38,2	26,1	36,0
Övriga fordringar	11,2	0,0	15,0	3,0
Förutbetalda kostnader och upplupna intäkter	10,2	8,7	17,3	6,0
Summa kortfristiga fordringar	1 231,7	1 718,6	1 340,9	1 079,1
Likvida medel	0,0	0,0	0,0	0,0
Summa omsättningstillgångar	1 231,7	1 718,6	1 340,9	1 079,1
SUMMA TILLGÅNGAR	3 391,2	4 094,0	3 504,6	4 212,9
EGET KAPITAL OCH SKULDER				
Eget kapital				
Bundet eget kapital				
Aktiekapital	199,1	199,1	199,1	199,1
Reservfond	249,4	249,4	249,4	249,4
	448,5	448,5	448,5	448,5
Fritt eget kapital				
Balanserad vinst	709,2	549,1	510,7	250,6
Överkursfond	48,0	48,0	48,0	48,0
Årets resultat	6,5	9,3	198,5	298,5
	763,7	606,4	757,2	597,1
Summa eget kapital	1 212,2	1 054,9	1 205,7	1 045,6
Obeskattade reserver	33,6	33,4	33,6	33,4
Långfristiga skulder				
Checkräkningskredit	1 645,3	2 558,0	1 686,9	2 536,0
Summa långfristiga skulder	1 645,3	2 558,0	1 686,9	2 536,0
Kortfristiga skulder				
Leverantörsskulder	30,3	22,6	37,3	15,7
Skulder till koncernföretag	463,1	417,8	534,3	573,2
Aktuell skatteskuld	1,8	0,0	0,0	0,0
Övriga skulder	0,0	1,3	0,7	0,0
Upplupna kostnader och förutbetalda intäkter	4,9	6,0	6,1	9,0
Summa kortfristiga skulder	500,1	447,7	578,4	597,9
SUMMA EGET KAPITAL OCH SKULDER	3 391,2	4 094,0	3 504,6	4 212,9

Sammandrag avseende förändringar i moderbolagets eget kapital

MSEK	Aktiekapital	Reservfond	Balanserade vinstmedel	Överkursfond	Årets resultat	Totalt eget kapital
Ingående eget kapital 2009-01-01	199,1	249,4	250,6	48,0	298,5	1 045,6
Omföring enligt stämmobeslut			298,5		-298,5	0,0
Koncernbidrag			-26,5			-26,5
Årets resultat					198,5	198,5
Summa förmögenhetsförändringar exklusive transaktioner med bolagets ägare	0,0	0,0	-26,5	0,0	198,5	172,0
Utdelningar			-11,9			-11,9
Utgående eget kapital 2009-12-31	199,1	249,4	510,7	48,0	198,5	1 205,7

Koncernbidrag -26,5 MSEK avser lämnat koncernbidrag om 36,0 MSEK med beräknad skatteeffekt på +9,5 MSEK

MSEK	Aktiekapital	Reservfond	Balanserade vinstmedel	Överkursfond	Årets resultat	Totalt eget kapital
Ingående eget kapital 2010-01-01	199,1	249,4	510,7	48,0	198,5	1 205,7
Omföring enligt stämmobeslut			0,0		0,0	0,0
Periodens resultat					6,5	6,5
Summa förmögenhetsförändringar exklusive transaktioner med bolagets ägare	0,0	0,0	0,0	0,0	6,5	6,5
Utdelningar			0,0			0,0
Utgående eget kapital 2010-03-31	199,1	249,4	510,7	48,0	205,0	1 212,2

Omsättning och resultat per affärsområde

	3 mån jan-mar 2010	3 mån jan-mar 2009	Förändring MSEK
Affärsområde Profil			
Intäkter	398,0	442,5	-44,5
Resultat EBITDA	13,7	22,8	-9,1
Affärsområde Sport & Fritid			
Intäkter	380,1	412,8	-32,7
Resultat EBITDA	40,4	19,4	21,0
Affärsområde Gåvor & Heminredning			
Intäkter	137,2	124,2	13,0
Resultat EBITDA	-22,3	-81,0	58,7
Totala intäkter	915,3	979,5	-64,2
Totalt resultat EBITDA	31,8	-38,8	70,6

Omsättning per region

	3 mån jan-mar 2010	Andel av omsättningen	3 mån jan-mar 2009	Andel av omsättningen	Förändring MSEK	Förändring %
Norden	408	45%	404	41%	4	1%
Mellaneuropa	177	19%	197	20%	-20	-10%
Södra Europa	102	11%	121	12%	-19	-16%
Nordamerika	174	19%	205	21%	-31	-15%
Övriga länder	54	6%	53	6%	1	2%
Totalt	915	100%	979	100%	-65	-7%

Kvartalsvisa resultaträkningar

MSEK	2010				2008				
	Q1	Q1	Q2	Q3	Q4	Q1	Q2	Q3	Q4
Intäkter	915,3	979,5	1 022,9	1 002,2	1 082,4	1 015,0	1 245,4	1 117,3	1 226,5
Handelsvaror	-477,9	-528,1	-519,3	-555,5	-582,4	-532,3	-626,8	-549,8	-662,9
Bruttoresultat	437,4	451,4	503,6	446,7	500,0	482,7	618,6	567,5	563,6
Bruttovinst i %	47,8	46,1	49,2	44,6	46,2	47,6	49,7	50,8	46,0
Övriga intäkter	5,1	22,9	22,0	2,1	21,9	6,2	6,4	23,2	20,7
Externa kostnader	-240,4	-267,7	-220,1	-226,5	-234,8	-277,4	-270,6	-259,9	-297,7
Personalkostnader	-167,0	-231,2	-182,8	-166,6	-170,9	-178,6	-186,9	-167,5	-198,0
Avskrivningar	-14,9	-18,5	-19,0	-17,1	-16,0	-12,5	-16,7	-16,5	-18,5
Övriga kostnader	-3,9	-14,7	-8,7	-1,8	-2,4	-4,8	-2,0	-4,0	-9,6
Andelar i intresseföretags resultat	0,6	0,5	0,4	0,9	-1,2	0,0	0,0	0,0	1,1
Rörelseresultat	16,9	-57,3	95,4	37,7	96,6	15,6	148,8	142,8	61,6
Ränteintäkter	1,0	4,3	0,7	0,0	1,2	2,6	2,6	2,6	4,6
Räntekostnader	-7,6	-19,8	-13,5	-11,4	-7,7	-34,7	-38,9	-41,8	-33,0
Resultat efter finansnetto	10,3	-72,8	82,6	26,3	90,1	-16,5	112,5	103,6	33,2
Skatt	-2,7	19,5	-22,1	-7,0	-28,8	1,5	-26,7	-28,9	-30,8
Periodens resultat	7,6	-53,3	60,5	19,3	61,3	-15,0	85,8	74,7	2,4
<i>"Övrigt totalresultat":</i>									
Omräkningsdifferenser	-29,0	13,1	-27,3	-106,1	30,3	-121,3	4,1	205,4	197,7
Kassaflödesåringar	1,6	10,2	-11,7	-17,5	5,4	-7,5	3,5	8,8	9,3
Inkomst skatt relaterat till "Övrigt totalresultat" poster	-0,4	-2,7	3,1	4,6	-1,4	2,1	-1,0	-2,5	-2,6
Årets "Övrigt totalresultat" netto efter skatt	-27,8	20,6	-35,9	-119,0	34,3	-126,7	6,6	211,7	204,4
Totalresultat för året	-20,2	-32,7	24,6	-99,7	95,6	-141,7	92,4	286,4	206,8
"Totalresultat" hänförligt till:									
Moderbolagets aktieägare	-19,8	-33,3	25,3	-98,1	93,5	-140,5	88,6	287,5	200,2
Minoritetsintresse	-0,4	0,6	-0,7	-1,6	2,1	-1,2	3,8	-1,1	6,6
	-20,2	-32,7	24,6	-99,7	95,6	-141,7	92,4	286,4	206,8
Resultat per aktie (kr)									
Resultat per aktie före utspädning	0,11	-0,81	0,91	0,29	0,90	-0,23	1,22	1,19	-0,01
Resultat per aktie efter utspädning	0,11	-0,81	0,91	0,29	0,89	-0,22	1,17	1,15	-0,01
Vägt antal aktier före utspädning	66 343 543	66 343 543	66 343 543	66 343 543	66 343 543	66 343 543	66 343 543	66 343 543	66 343 543
Vägt antal aktier efter utspädning	67 343 543	66 343 543	66 343 543	66 343 543	67 343 543	68 996 793	69 496 793	68 446 793	66 343 543

MSEK	2007				2006				2005			
	Q1	Q2	Q3	Q4	Q1	Q2	Q3	Q4	Q1	Q2	Q3	Q4
Intäkter	760,4	977,5	1124,7	1331,4	755,3	896,7	799,6	1078,9	516,5	738,6	774,2	1 029,7
Handelsvaror	-399,5	-508,3	-591,8	-696,5	-407,7	-468,8	-424,0	-539,1	-288,6	-395,5	-413,6	-541,0
Bruttoresultat	360,9	469,2	532,9	634,9	347,6	427,9	375,6	539,8	227,9	343,1	360,6	488,7
Bruttovinst i %	47,5	48,0	47,4	47,7	46,0	47,7	47,0	50,0	44,1	46,5	46,6	47,5
Övriga intäkter	2,3	18,6	6,8	10,0	1,8	5,5	5,7	10,1	2,6	1,9	9,4	11,9
Externa kostnader	-189,7	-204,7	-252,6	-274,3	-199,9	-184,4	-186,2	-222,9	-122,0	-145,8	-172,0	-214,1
Personalkostnader	-134,1	-150,2	-163,2	-199,7	-129,4	-132,3	-116,8	-143,7	-99,8	-110,5	-115,4	-135,8
Avskrivningar	-10,7	-10,1	-16,4	-16,7	-9,4	-9,3	-10,2	-11,2	-7,4	-8,5	-10,0	-5,6
Övriga kostnader	-2,0	-2,9	0,3	-2,7	-0,8	-3,7	-5,3	-3,8	-1,3	1,3	-2,6	-0,9
Andelar i intresseföretags resultat	0,0	0,0	0,0	0,0	0,0	0,0	-0,1	0,2	0,0	0,0	0,0	-0,1
Rörelseresultat	26,7	119,9	107,8	151,5	9,9	103,7	62,7	168,5	0,0	81,5	70,0	144,1
Ränteintäkter	1,4	2,0	4,1	7,5	2,0	4,2	1,7	1,5	5,2	0,9	0,3	0,5
Räntekostnader	-16,3	-21,4	-31,3	-36,9	-14,8	-18,8	-16,5	-13,9	-13,7	-7,9	-13,9	-13,0
Resultat efter finansnetto	11,8	100,5	80,6	122,1	-2,9	89,1	47,9	156,1	-8,5	74,5	56,4	131,6
Skatt	-3,1	-26,5	-23,2	-30,9	0,8	-23,4	-10,7	-29,8	1,3	-18,1	-12,0	-18,5
Periodens resultat	8,7	74,0	57,4	91,2	-2,1	65,7	37,2	126,3	-7,2	56,4	44,4	113,1
Resultat per aktie (kr)												
Resultat per aktie före utspädning	0,13	1,12	0,84	1,37	-0,04	1,03	0,54	1,91	0,01	0,88	0,45	1,82
Resultat per aktie efter utspädning	0,13	1,09	0,84	1,27	-0,04	1,00	0,52	1,96	0,01	0,87	0,45	1,78
Vägt antal aktier före utspädning	66 343 543	66 343 543	66 343 543	66 343 543	64 517 776	64 517 776	66 343 543	66 343 543	63 665 348	63 903 044	64 005 499	64 517 776
Vägt antal aktier efter utspädning	67 843 543	67 843 543	66 448 692	68 843 543	66 003 728	66 040 365	67 719 546	66 553 928	64 102 822	64 001 750	65 075 196	65 843 709

Kvartalsvisa kassaflödesanalyser

MSEK	2010	2009				2008			
Kvartal	Q1	Q1	Q2	Q3	Q4	Q1	Q2	Q3	Q4
Den löpande verksamheten									
Resultat före finansiella poster	16,9	-57,3	95,4	37,7	96,6	15,6	148,8	142,8	61,7
Justering för poster som inte ingår i kassaflödet **	15,3	12,3	-9,1	-2,3	3,0	28,8	19,4	-10,6	-8,5
Erhållen ränta	1,0	4,3	0,7	0,0	1,2	2,6	2,6	2,6	4,6
Erlagd ränta	-7,6	-19,8	-13,5	-11,4	-7,7	-34,7	-38,9	-41,8	-33,0
Betald inkomstskatt	-5,5	-19,9	-8,2	10,2	-21,7	-18,7	-16,9	-30,4	-32,9
Kassaflöde från den löpande verksamheten före förändring av rörelsekapital	20,1	-80,4	65,3	34,2	71,4	-6,4	115,0	62,6	-8,1
Förändring i rörelsekapital									
Ökning/minskning av varulager	15,7	-65,5	199,3	147,3	245,0	-118,4	-82,4	-162,3	168,9
Ökning/minskning av rörelsefordringar **	10,0	7,2	47,3	12,5	100,6	108,7	-168,3	26,2	186,4
Ökning/minskning av rörelseskulder	19,6	0,0	61,5	-52,7	13,3	-172,6	107,4	-31,0	-293,7
Kassaflöde från förändring i rörelsekapital	45,3	-58,3	308,1	107,1	358,9	-182,3	-143,3	-167,1	61,6
Kassaflöde från den löpande verksamheten	65,4	-138,7	373,4	141,3	430,3	-188,7	-28,3	-104,5	53,5
Investeringsverksamheten									
Förvärv av materiella anläggningstillgångar	-16,0	-4,4	-17,9	-37,7	-1,9	-1,3	-20,4	-24,3	-15,3
Avyttring av materiella anläggningstillgångar	0,0	2,1	17,8	0,0	20,8	0	1,7	8,0	-1,2
Förvärv av immateriella anläggningstillgångar	0,0	-3,3	0,0	3,3	0,0	-0,3	0,3	-5,7	5,6
Förvärv av dotterbolag*	0,0	0,0	0,0	0,0	0,0	0,0	-0,7	-2,4	2,4
Förändring av finansiella tillgångar	0,0	-0,7	-0,2	-0,9	0,0	-14,2	-1,7	2,2	2,1
Kassaflöde från investeringsverksamheten	-16,0	-6,3	-0,3	-35,3	18,9	-15,8	-20,8	-22,2	-6,4
Kassaflöde efter investeringsverksamheten	49,4	-145,0	373,1	106,0	449,2	-204,5	-49,1	-126,7	47,1
Finansieringsverksamheten									
Amortering av långfristig fordran	1,2	0,0	1,7	1,2	-0,4	0,0	0,0	0,0	0,4
Amorterande lån	-58,2	0,0	-339,4	-139,2	-439,1	0,0	0,0	0,0	0,0
Upptagna lån ***	0,0	26,2	0,0	0,0	15,9	137,7	125,9	214,8	-35,8
Optionspremie	0,0	0,0	0,2	0,0	0,0	0,0	0,0	0,5	0,0
Utbetald utdelning till moderbolagets aktieägare	0,0	0,0	-11,9	0,0	0,0	0,0	-66,3	0,0	0,0
Kassaflöde från finansieringsverksamheten	-57,0	26,2	-349,4	-138,0	-423,6	137,7	59,6	215,3	-35,4
Periodens kassaflöde	-7,6	-118,8	23,7	-32,0	25,6	-66,8	10,5	88,6	11,7
Likvida medel vid periodens början	80,4	191,2	77,9	95,2	51,3	115,5	41,1	52,3	155,5
Valutakursdifferens i likvida medel	-0,4	5,5	-6,4	-11,9	3,5	-7,6	0,7	14,6	24,0
Likvida medel vid periodens slut	72,4	77,9	95,2	51,3	80,4	41,1	52,3	155,5	191,2
*I posten ingår:									
Goodwill	-	-	-	-	-	-	-	-	-
Varumärken	-	-	-	-	-	-	-	-	-
Kundrelationer	-	-	-	-	-	-	-	-	-
Rörelsekapital	-	-	-	-	-	-	-0,7	-2,4	2,4
Anläggningstillgångar	-	-	-	-	-	-	-	-	-
Övertagna banktillgodohavanden	-	-	-	-	-	-	-	-	-
Påverkan på kassaflödet	0,0	0,0	0,0	0,0	0,0	0,0	-0,7	-2,4	2,4

** Förändringen av rörelsefordringar har i Q4 2009 påverkats av dess andel av årets valutaeffekt i resultatet från den löpande verksamheten.

*** Redovisad summa för upptagna lån i Q1 2009 ingår i kocernkontokrediterna och redovisas ingående i amorterade lån för helåret 2009.

New Wave Groups aktie

Aktiekapitalet i New Wave uppgår till 199.030.629 kronor, fördelat på totalt 66.343.543 aktier, varje aktie på nominellt 3,00 kronor. Aktierna har lika rätt till andel i bolagets tillgångar och resultat. Varje aktie av serie A berättigar till tio röster och varje aktie av serie B berättigar till en röst. New Waves aktier av serie B är sedan den 11 december 1997 noterade vid Stockholmsbörsen och noteras nu på börsens Mid Cap-lista.

Utdelningspolitik

Styrelsens mål är att utdelningen till aktieägare ska motsvara 30 procent av koncernens resultat efter skatt över en konjunkturcykel.

Aktieägare

Antalet aktieägare uppgick den 31 mars 2010 till 15 757 (13 216). De institutionella investerarna kontrollerade totalt 37 procent av kapitalet och 10 procent av rösterna. De tio största aktieägarna svarade vid samma tidpunkt för 56 procent av kapitalet och 88 procent av rösterna. Utländska ägare svarade för 20 procent av kapitalet och 5 procent av rösterna.

New Waves tio största ägare 2010-03-31

AKTIEÄGARE	Antal Aktier	Antal Röster	Kapital %	Röster %
Torsten Jansson genom bolag	21 470 680	207 839 800	32,4%	82,2%
Fjärde AP-Fonden	3 992 863	3 992 863	6,0%	1,6%
Home Capital	2 137 137	2 137 137	3,2%	0,8%
Avanza Pension	2 121 230	2 121 230	3,2%	0,8%
UBS	2 033 159	2 033 159	3,1%	0,8%
Nordea	1 649 388	1 649 388	2,5%	0,7%
Länsförsäkringar Småbolagsfond	1 014 977	1 014 977	1,5%	0,4%
Andra AP-Fonden	933 833	933 833	1,4%	0,4%
Nordnet Pensionsförsäkring	795 277	795 277	1,2%	0,3%
JP Morgan	701 467	701 467	1,1%	0,3%
	36 850 011	223 219 131	55,5%	88,3%

Ägarfördelning i New Wave Group 2010-03-31

	Antal aktier	Antal röster	Kapital %	Röster %
Sverige	53 149 266	239 518 386	80,1%	94,8%
Ägare bosatta utanför Sverige, exkl.USA	11 633 232	11 633 232	17,5%	4,6%
USA	1 561 045	1 561 045	2,4%	0,6%
Totalt	66 343 543	252 712 663	100,0%	100,0%

Varumärken per affärsområde

Affärsområde Profil



d-vice



Affärsområde Sport & Fritid



Affärsområde Gåvor & Heminredning



KOSTA LINNEWÄFVERI



Orrefors JERNVERK



New Wave Group i korthet

New Wave Group är en tillväxtkoncern som skapar, förvärvar och utvecklar varumärken och produkter inom profilbranschen samt sport- gåvo- och inredningssektorn. Koncernen ska nå synergier genom att samordna design, inköp, marknadsföring, lager och distribution av sortimentet. Koncernen ska erbjuda sina produkter inom profilmarknaden och detaljhandelsmarknaden för att nå god riskspridning.

NewWave
G R O U P

New Wave Group AB (publ) Org nr 556350-0916
Orrekulla Industriegata 61, SE-425 36 Hisings Kärra
Phone +46 (0)31 712 89 00
Fax +46 (0)31 712 89 99
info@nwg.se
www.nwg.se