



Odd Molly International AB (publ)

Stockholm den 22 april 2010

Delårsrapport 1 januari – 31 mars 2010

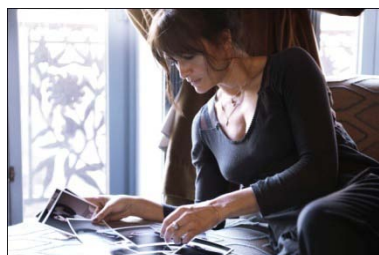


Foto: Jason McDonald

STABIL UTVECKLING OCH OFFENSIVA SATSNINGAR

1 januari – 31 mars 2010

- Nettoomsättningen ökade med 10,1 procent till 150,5 MSEK (136,7)
- Bruttovinstmarginalen ökade till 55,6 procent (53,6)
- Rörelseresultatet uppgick till 31,8 MSEK (33,4), vilket motsvarar en rörelsemarginal om 21,1 procent (24,4)
- Resultat efter skatt uppgick till 22,7 MSEK (25,0). Nettomarginalen uppgick till 15,1 procent (18,3)
- Resultat per aktie uppgick till 3,94 SEK (4,34)
- Odd Molly öppnade en egen butik i Los Angeles i februari
- I april rapporterade Odd Molly ett ordervärde för höst/vinter 2010 om 175 MSEK, vilket motsvarar en ökning med 11 procent jämfört med ordervärdet för motsvarande period 2009

Nyckeltal	jan-mars	jan-mars	Procentuell förändring	Helår 2009	april 2009- mars 2010
	2010	2009			
Nettoomsättning, MSEK	150,5	136,7	10	329,8	343,6
Bruttovinstmarginal, %	55,6	53,6		54,0	56,0
Rörelseresultat, MSEK	31,8	33,4	-5	59,2	57,6
Rörelsemarginal, %	21,1	24,4		17,9	14,7
Resultat efter skatt, MSEK	22,7	25,0	-9	43,0	40,8
Resultat per aktie före och efter utspädning, SEK	3,94	4,34	-9	7,48	7,1
Antal aktier vid periodens slut	5 752 000	5 752 000		5 752 000	5 752 000
Antal aktier före och efter utspädning	5 752 000	5 752 000		5 752 000	5 752 000

VD kommenterar utvecklingen

Årets första kvartal visade en stabil försäljningstillväxt på cirka 10 procent. Vi har sagt att vi ska fortsätta växa med kontroll, men ändå våga satsa, vara offensiva och pröva nya vägar – vilket jag tycker att det första kvartalets utfall ger uttryck för. Rörelsekostnaderna var planenligt något högre jämfört med motsvarande kvartal föregående år, till följd av våra satsningar, men rörelsemarginalen landade ändå på starka 21 procent. Under det första kvartalet förstärktes samtidigt bruttovinstmarginalen, mycket tack vare en starkare svensk krona samt att terminssäkringar av valutor ger ökad stabilitet vad gäller påverkan på bruttovinsten. Varulagrets andel av försäljningen utvecklades positivt och var lägre än förra året. Vårens plagg och största delen av sommarkollektionen fakturerades under kvartalet, vilket innebär att det andra kvartalet liksom tidigare år kommer att bli svagt.

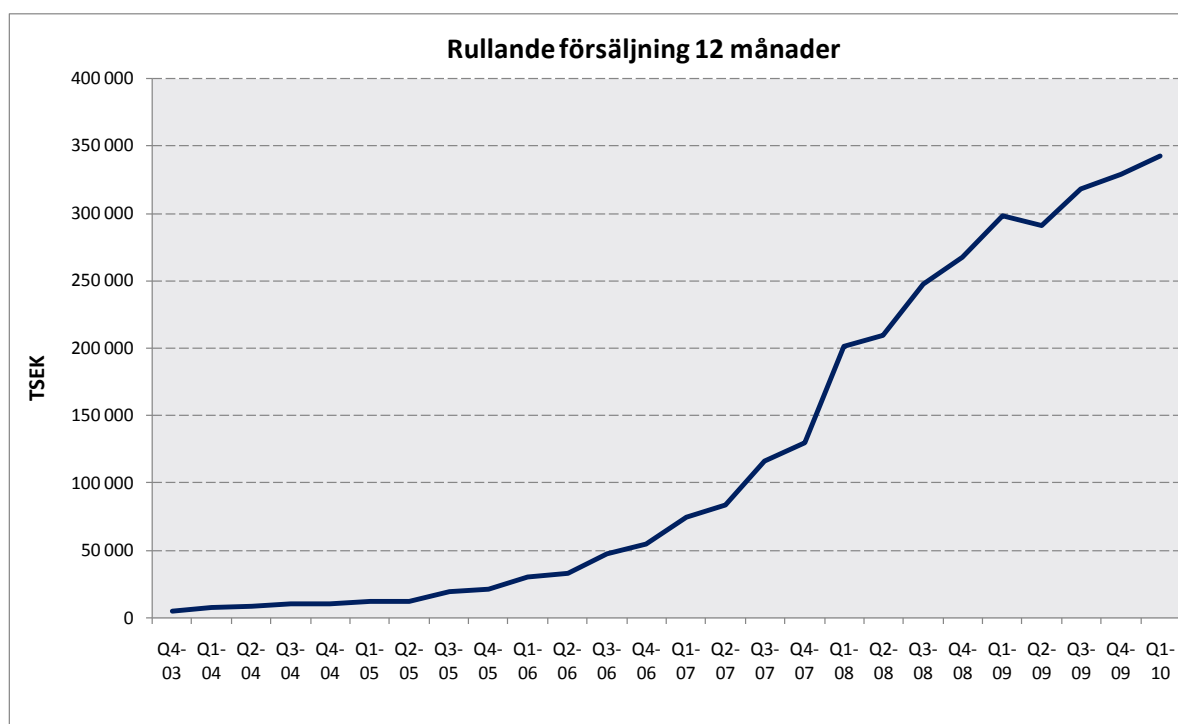
I februari invigdes Odd Mollys butik i Los Angeles med en därpå följande uppmärksammad tillställning då delar av den internationella modeeliten var på plats. Evenemanget rönt stort intresse inte minst i USA. Vi har gjort en del justeringar både i den egna organisationen och i nätverket som vi bedömer kommer att gynna utvecklingen på den amerikanska marknaden på sikt.

I april rapporterade Odd Molly ett ordervärde för höst/vinter 2010 om 175 MSEK, vilket motsvarar en ökning med 11 procent jämfört med ordervärdet för motsvarande kollektioner 2009. Vi är glada över att vi fortsätter öka vår höst- och vinterförsäljning, trots tuffa ekonomiska villkor på vissa marknader, men utfallet av orderläget nådde inte riktigt upp till våra förväntningar. Efter avslutad införsäljning konstaterar vi att höst- och vinterkollektionen var väl mottagen av återförsäljarna, men att balansen i prismixen behöver och kommer att ses över.

Fortsatt hög aktivitet och kreativitet råder inom Odd Molly. Närmast ska vi öppna vår tredje konceptbutik, i Köpenhamn, en outlet-butik i Kungsbacka, lansera den första herrkollektionen hos återförsäljarna och snart är designen av vår- och sommarkollektionerna 2011 klara. Innan året är slut räknar vi också med att bolagets aktie kommer att noteras på NASDAQ OMX Stockholm, vilket väntas bli ett nytt spännande kapitel i Odd Mollys historia. Vi kommer fortsätta gå vår egen väg, värdera kreativitet högt och utveckla bolagets kvalitetsarbete i alla led - med ständig förbättring som ledstjärna.

Christina Tillman, verkställande direktör

Koncernens utveckling



Diagrammet ovan visar rullande 12 månaders försäljning per kvartal Q4 2003-Q1 2010

Nettoomsättning

Första kvartalet 1 januari – 31 mars 2010

Under första kvartalet ökade nettoomsättningen med 10,1 procent till 150,5 MSEK (136,7), vilket är i linje med vår förväntan. Ordervärdet för första halvåret 2010 är enligt tidigare pressmeddelande 163 MSEK. Den största delen av vår- och sommarplaggen är levererade och fakturerade under första kvartalet, varför det andra kvartalet regelmässigt väntas bli svagt.

Resultat

Första kvartalet 1 januari – 31 mars 2010

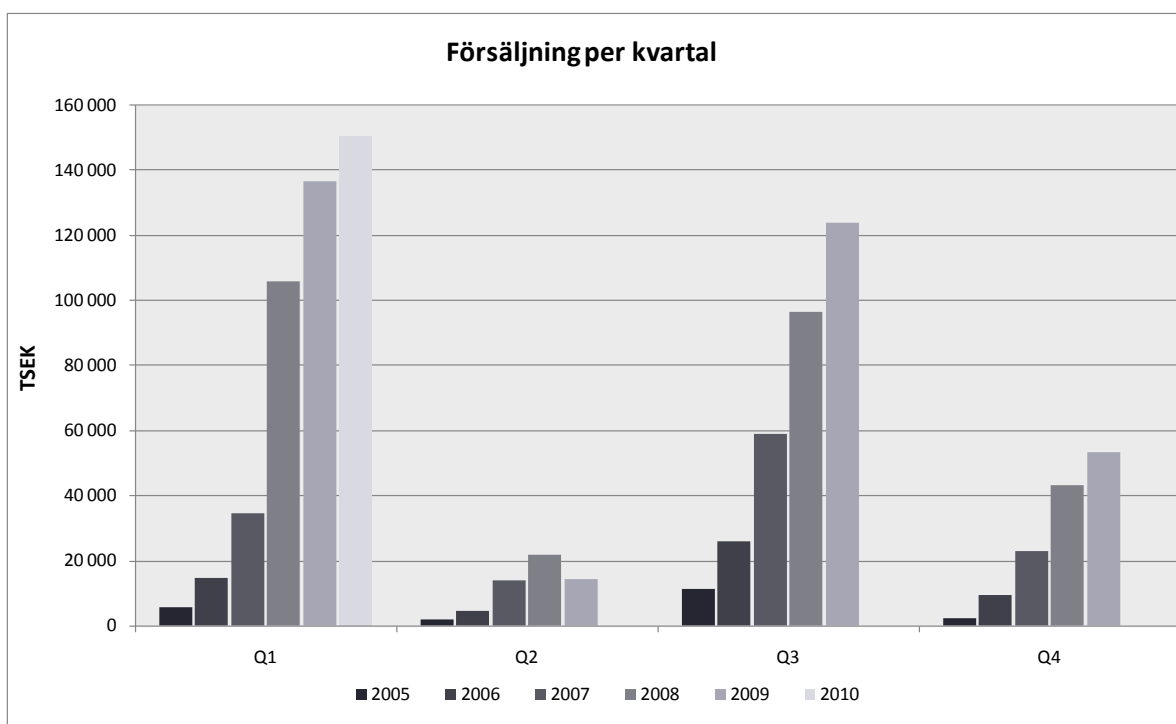
Bruttovinstmarginalen för det första kvartalet ökade till 55,6 procent (53,6), mycket tack vare en starkare krona och att delar av varuflödet var terminssäkrat. Effekter från terminssäkringar av valuta påverkade periodens bruttovinst positivt, medan nedskrivningar av lager och reserveringar för reklamationer av en produktlinje på grund av produktionsproblem påverkade bruttovinsten negativt. Odd Molly arbetar kontinuerligt med att säkerställa en mycket hög kvalitetsnivå bland annat genom en extern samarbetspartner som hjälper bolaget med förstärkt kvalitets- och produktionskontroll på plats nära tillverkarna.

Rörelseresultatet uppgick till 31,8 MSEK (33,4), vilket innebar att rörelsemarginalen var 21,1 procent (24,4). Kostnader som har ökat jämfört med föregående år är huvudsakligen kopplade till Odd Mollys produkt- och konceptutveckling samt etablering av egna butiker och omfattar följaktligen lokalkostnader, personal (butiker och centralt) samt varuprover och kollektionskostnader för både dam och herr. Därutöver har bolaget upptagna kostnader för externa tjänster hänförliga till ett aviserat listbyte, där 2 MSEK av en total uppskattad kostnad om 5 MSEK belastade kvartalet. Personalkostnaderna uppgick till 4,7 procent (4,0) av nettoomsättningen och inkluderar även butiksanställda i Los Angeles och Stockholm.

Resultat efter skatt uppgick till 22,7 MSEK (25,0) och resultat per aktie till 3,94 SEK (4,34).

Säsongsvariationer

Odd Molly gör fyra kollektioner per år (vår, sommar, höst och vinter) och av dessa har historiskt sett våren och hösten varit de försäljningsmässigt sett tyngsta kollektionerna. Odd Mollys verksamhet är mycket säsongsbetonad med starka första och tredje kvartal, medan andra och fjärde kvartalet är betydligt svagare, vilket innebär att bolagets verksamhet, försäljning och resultat bäst följs halvårsvis. Odd Molly levererar vårkollektionen mellan 15 januari och 28 februari och sommarkollektionen mellan 15 mars och 15 april, vilket innebär att vårkollektionen levereras i första kvartalet och sommarkollektionen under första och andra kvartalet. För att ge återförsäljare bättre möjlighet för god genomförsäljning av varorna strävar Odd Molly efter att leverera så stor del som möjligt av sommarkollektionen under första kvartalet. För att utjämna varuflödet och ge utrymme för utökad försäljning har Odd Molly lagt till två ytterligare leveranser, en "pre-spring-leverans" som sker i början av december och en "pre-fall-leverans" som sker i början av juli.



Diagrammet ovan visar försäljning per kvartal Q1 2005-Q1 2010

Finansiell ställning

Bolagets balansomslutning uppgick vid kvartalets slut till 201,7 MSEK (164,1). Det egna kapitalet var 143,5 MSEK i slutet av perioden jämfört med 119,9 MSEK vid samma tidpunkt föregående år. Soliditeten vid kvartalets slut uppgick till 71,1 procent (73,0). Likvida medel uppgick per den 31 mars 2010 till 56,3 MSEK (36,8).

Styrelsen har föreslagit stämman en utdelning om 3,50 SEK (3,00) per aktie avseende räkenskapsåret 2009, vilket skulle innebära en utdelning om totalt 20,1 MSEK som väntas betalas ut under det andra kvartalet.

Kundfordringarna uppgick per den 31 mars 2010 till 104,0 MSEK (90,8). Andelen kundfordringar i förhållande till omsättning för kvartalet var 69,1 procent jämfört med 66,5 procent motsvarande tidpunkt 2009.

Varulagret minskade per den 31 mars 2010 till 20,8 MSEK jämfört med 25,2 MSEK vid utgången av mars månad 2009. Varulagrets andel av periodens omsättning minskade till 13,8 procent jämfört med 18,4 procent motsvarande kvartal föregående år. Under kvartalet har vissa nedskrivningar av äldre lager samt provkollektioner gjorts.

Investeringar och kassaflöde

Bolagets investeringar sker framförallt i IT-utveckling och butiksinredning. Under första kvartalet uppgick investeringarna till 1,8 MSEK (1,0). Under våren planerar Odd Molly förstärkningar i IT-system för framtida effektivitets- och kvalitetsförbättring.

Kassaflödet från den löpande verksamheten uppgick till -27,0 MSEK (-40,6) under första kvartalet. Den främsta orsaken till att första kvartalet regelmässigt har ett negativt kassaflöde är att övervägande delen av första halvårets fakturering sker under första kvartalet, men att en stor del av kundfakturorna inte förfaller till betalning förrän under andra kvartalet. För årets första kvartal innebar det en ökning av kundfordringar med cirka 72 MSEK sedan årsskiftet. Att det negativa kassaflödet är mindre jämfört med 2009 förklaras framför allt av minskning av varulager samt lägre inbetalning av inkomstskatt under kvartalet. Det totala kassaflödet uppgick till -28,7 MSEK (-41,6) för första kvartalet 2010.

Händelser under rapportperioden

Odd Molly öppnade butik i Los Angeles

Under första kvartalet öppnade Odd Molly sin andra butik, denna gång i Los Angeles. Invigningsfesten ägde rum i mars med många namnkunniga och modeintresserade gäster.

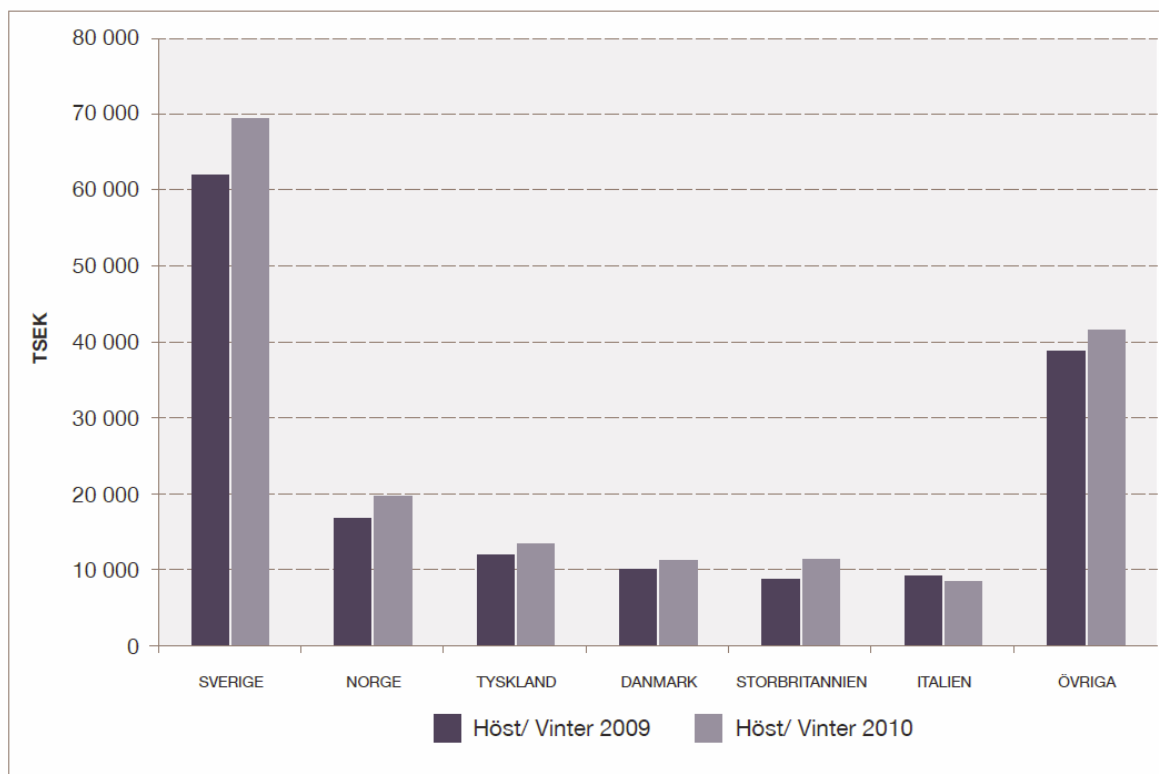


Foto: Kenneth Johansson

Händelser efter rapportperiodens slut

Ordervärde för höst/vinter 2010 ökade 11 procent till 175 MSEK

I april presenterades Odd Mollys ordervärde för höst/vinter-kollektionerna 2010. Införsäljningen visar på fortsatt stabil tillväxt jämfört med motsvarande period föregående år. Ordervärdet för höst/vinter 2010 uppgick till drygt 175 MSEK, jämfört med ett ordervärde om cirka 158 MSEK för motsvarande kollektioner föregående år. I jämförelsen finns en viss negativ valutaeffekt för årets kollektioner. Med jämförbara valutakurser var ökningen drygt 13 procent.



Ordervärde per land för de sex största länderna för höst- och vinterkollektionerna 2010 och ordervärde för motsvarande kollektioner 2009.

Antal aktier

Per den 31 mars 2010 fanns det 5 752 000 aktier utestående.

Medarbetare

Antalet medarbetare var vid kvartalets slut totalt 43 personer (34) (varav 5 i USA) av vilka 9 är män och 34 kvinnor. Medelantalet anställda under kvartalet var 42 personer (33).

Moderbolaget

Moderbolaget säljer till samtliga länder utom till Nordamerika, där försäljningen sköts via det helägda dotterbolaget Odd Molly Inc. Odd Molly International AB omsatte netto under kvartalet 143,5 MSEK (128,7) och redovisade ett rörelseresultat om 33,8 MSEK (31,6). Moderbolagets justerade egna kapital uppgick till 148,0 MSEK (118,2). Likvida medel uppgick till 53,7 MSEK (35,5).

Prognos

Bolaget avser inte att lämna prognoser för innevarande räkenskapsår. Odd Molly offentliggör ordervärde två gånger per år, i april och oktober månad.

Riskfaktorer

Det finns ett flertal faktorer som kan påverka Odd Mollys resultat och verksamhet. En stor del av riskerna kan hanteras och minimeras genom interna rutiner, men det finns risker som till stor del styrs av yttre faktorer.

- Odd Molly exponeras för valutarisk vid inköp från leverantörer samt vid försäljning till utlandet. Även om Odd Molly hanterar denna valutaexponering genom säkringstransaktioner finns det inga garantier för att säkringsstrategierna är tillräckliga för att skydda rörelseresultatet från effekterna av framtida valutasvängningar. Odd Molly säkrar ungefär hälften av nettoexponeringen i respektive valuta.
- Konjunkturpåverkan kan innebära att efterfrågan på Odd Mollys produkter minskar eller ökar.

- Odd Molly är i hög utsträckning beroende av kundernas preferenser för design, kvalitet och pris. En missbedömning av kundernas preferenser kan medföra att efterfrågan på Odd Mollys produkter sjunker eller helt bortfaller vilket i sin tur kan få betydande negativ inverkan på bolagets verksamhet, resultat och finansiella ställning.
- Odd Mollys kunder erhåller kredit efter godkänd kreditprövning. Det kan dock inte uteslutas att Odd Molly kan åsamkas förluster om en kund inte förmår att erlægga betalning. Under 2009 var realiserade kundförluster 0,2 procent (0,1) av omsättningen. Kundens betalningssvårigheter kan även medföra ett ökat lager, då Odd Molly inte levererar till kunder med obetalda förfallna fakturor.
- Det kan inte uteslutas att eventuella framtida handelsrestriktioner, såsom höjda tulltariffer, skyddsåtgärder eller kvoter för kläder innebär att Odd Molly får ändrade inköpsrutiner och ökade inköpskostnader vilket i sin tur kan få negativa konsekvenser på Odd Mollys verksamhet, resultat eller finansiella ställning.
- Ytterligare en risk är beroendet av nyckelpersoner inom företaget. Denna risk minskar kontinuerligt genom uppbyggnad av en större och starkare organisation som blir mer personoberoende.

En mer utförlig beskrivning av risker och osäkerhetsfaktorer som Odd Molly är exponerat för beskrivs i Odd Mollys årsredovisning för år 2009 som finns att hämta på Odd Mollys webbplats.

Redovisningsprinciper

Denna finansiella rapport för koncernen har upprättats med tillämpning av International Financial Reporting Standards (IFRS) såsom de har antagits av EU, och den svenska årsredovisningslagen.

Koncernredovisningen upprättas vidare i enlighet med svensk lag genom tillämpning av Rådet för finansiell rapportering "RFR 1.3 Kompletterande redovisningsregler för koncerner". Vid upprättandet av moderbolagets finansiella rapporter har Rådet för finansiell rapportering "RFR 2.3 Redovisning för juridiska personer" tillämpats. IFRS har tillämpats från och med 1 januari 2008.

Denna delårsrapport är upprättad i enlighet med IAS 34.

Koncernredovisningen omfattar Odd Molly International AB (moderbolaget), Odd Molly Inc som är konsoliderat per 1 maj 2007 samt Odd Molly Denmark Aps som är konsoliderat per 1 mars 2010.

Med bolaget avses i denna delårsrapport Odd Molly-koncernen.

Denna rapport har ej granskats av bolagets revisorer

Koncernens totalresultat			
	jan-mars 2010	jan-mars 2009	Helår 2009
TSEK			
<i>Rörelsens intäkter</i>			
Nettoomsättning	150 497	136 721	329 809
Övriga rörelseintäkter	237	1 369	530
	150 733	138 090	330 339
<i>Rörelsens kostnader</i>			
Handelsvaror	-66 792	-63 450	-151 744
Övriga externa kostnader	-43 519	-35 563	-92 075
Personalkostnader	-7 024	-5 407	-25 753
Avskrivning av materiella och immateriella anläggningstillgångar	-410	-264	-1 322
Övriga rörelsekostnader	-1 163	0	-266
	-118 909	-104 684	-271 161
Rörelseresultat	31 824	33 406	59 179
<i>Resultat från finansiella poster</i>			
Ränteintäkter	132	319	852
Räntekostnader	0	-22	-31
	132	297	821
Resultat efter finansiella poster	31 957	33 703	60 000
Skatt	-9 273	-8 734	-16 953
Årets/periodens resultat hänförligt till moderbolagets aktieägare	22 683	24 969	43 047
<i>Övrigt totalresultat</i>			
Omräkningsdifferens	-25	14	152
Omklassificerat till rörelseresultat	12	-56	-56
Förändring verkligt värde värdepapper	0	0	-24
Skatteeffekt verkligt värde värdepapper	-6	0	6
Totalresultat för perioden	22 664	24 927	43 125
Resultat per aktie före och efter utspädning, SEK	3,94	4,34	7,48

Koncernens balansräkning			
	31 mars 2010	31 mars 2009	31 dec 2009
TSEK			
TILLGÅNGAR			
Anläggningstillgångar			
<i>Immateriella anläggningstillgångar</i>			
Hyresrätter och övriga immateriella anläggningstillgångar	3 078	1 809	3 002
	3 078	1 809	3 002
<i>Materiella anläggningstillgångar</i>			
Inventarier, verktyg och installationer	6 220	2 617	4 929
	6 220	2 617	4 929
Summa anläggningstillgångar	9 298	4 426	7 930
Omsättningstillgångar			
<i>Varulager m m</i>			
Färdiga varor och handelsvaror	20 782	25 159	24 790
	20 782	25 159	24 790
<i>Kortfristiga fordringar</i>			
Kundfordringar	103 984	90 825	31 891
Derivatinstrument	1 089	56	423
Övriga fordringar	6 606	4 932	3 116
Förutbetalda kostnader och upplupna intäkter	3 571	1 945	5 276
	115 249	97 757	40 706
<i>Kassa och bank</i>	56 346	36 807	85 035
Summa omsättningstillgångar	192 377	159 723	150 531
SUMMA TILLGÅNGAR	201 675	164 150	158 461
EGET KAPITAL OCH SKULDER			
Eget kapital			
Aktiekapital (5 752 000 aktier)	575	575	575
Övrigt tillskjutet kapital	26 010	26 010	26 010
Reserver	0	19	97
Balanserade vinstmedel	116 898	93 273	94 137
Summa eget kapital	143 483	119 876	120 819
Långfristiga skulder och avsättningar			
Uppskjuten skatt	4 644	4 644	4 637
Summa långfristiga skulder	4 644	4 644	4 637
Kortfristiga skulder			
Förskott från kunder	183	58	274
Leverantörsskulder	15 192	13 393	5 318
Derivatinstrument	0	0	447
Aktuella skatteskulder	12 424	6 875	12 569
Övriga skulder	401	777	3 945
Upplupna kostnader och förutbetalda intäkter	25 347	18 526	10 454
Summa kortfristiga skulder	53 548	39 630	33 006
SUMMA EGET KAPITAL OCH SKULDER	201 675	164 150	158 461
Ställda säkerheter	2 500	2 500	2 500
Eventualförpliktelser	Inga	Inga	Inga

Förändringar i koncernens egna kapital i sammandrag

TSEK	jan-mars 2010	jan-mars 2009	Helår 2009
Eget kapital vid periodens/årets ingång	120 819	94 949	94 949
Utdelning	0	0	-17 256
Årets / periodens totalresultat	22 664	24 927	43 125
Eget kapital vid periodens/årets utgång	143 483	119 876	120 819

Kassaflödesanalys för koncernen

TSEK	jan-mars 2010	jan-mars 2009	Helår 2009
Den löpande verksamheten			
Rörelseresultat	31 824	33 406	59 179
Justeringar för poster som inte ingår i kassaflödet			
Avskrivningar och nedskrivningar	410	264	1 322
Kursvinster/-förluster	-105	-160	338
Realisationsvinst/-förlust vid försäljning av inventarier	0	0	17
Erhållen ränta	132	319	852
Erlagd ränta	0	-22	-31
Betald inkomstskatt	-9 411	-14 579	-17 103
Kassaflöde från den löpande verksamheten före förändringar av rörelsekapital	22 851	19 228	44 574
Förändringar i rörelsekapital			
Förändring av varulager	4 030	-6 511	-6 522
Förändring av fordringar	-74 508	-71 158	-14 489
Förändring av kortfristiga skulder	20 648	17 838	6 386
Kassaflöde från den löpande verksamheten	-26 980	-40 602	29 949
Investeringsverksamheten			
Förvärv av immateriella anläggningstillgångar	-200	0	-1 564
Förvärv av materiella anläggningstillgångar	-1 551	-1 039	-4 216
Avyttring finansiella tillgångar	0	0	0
Kassaflöde från investeringsverksamheten	-1 751	-1 039	-5 780
Utbetald utdelning	0	0	-17 256
Kassaflöde från finansieringsverksamheten	0	0	-17 256
Årets / periodens kassaflöde	-28 730	-41 641	6 913
Likvida medel vid periodens början	85 035	78 285	78 285
Kursdifferens i likvida medel	41	163	-164
Likvida medel vid periodens slut	56 346	36 807	85 035

Moderbolagets resultaträkning			
	jan-mars 2010	jan-mars 2009	Helår 2009
TSEK			
<i>Rörelsens intäkter</i>			
Nettoomsättning	143 503	128 691	315 563
Övriga rörelseintäkter	60	1 458	676
	143 563	130 149	316 238
<i>Rörelsens kostnader</i>			
Handelsvaror	-62 999	-59 968	-143 056
Övriga externa kostnader	-38 741	-33 433	-86 880
Personalkostnader	-6 462	-4 922	-23 642
Avskrivning av materiella och immateriella anläggningstillgångar	-357	-252	-1 275
Övriga rörelsekostnader	-1 163	0	-17
	-109 722	-98 576	-254 870
<i>Rörelseresultat</i>	33 841	31 574	61 368
<i>Resultat från finansiella poster</i>			
Ränteintäkter	264	349	975
Räntekostnader	-1	-22	-29
	263	328	946
<i>Resultat efter finansiella poster</i>	34 104	31 901	62 314
Skatt	-9 256	-8 603	-16 827
Årets / periodens resultat	24 848	23 298	45 487

Moderbolagets totalresultat			
Årets / periodens resultat	24 848	23 298	45 487
Övrigt totalresultat			
Omklassificerat till rörelseresultat	12	-56	-56
Förändring verkligt värde värdepapper	0	0	-24
Skatteeffekt verkligt värde värdepapper	-6	0	6
Totalresultat för perioden	24 854	23 242	45 413

Moderbolagets balansräkning			
	31 mars 2010	31 mars 2009	31 dec 2009
TSEK			
TILLGÅNGAR			
Anläggningstillgångar			
<i>Immateriella anläggningstillgångar</i>			
Hyresrätter och övriga immateriella anläggningstillgångar	3 078	1 809	3 002
	3 078	1 809	3 002
<i>Materiella anläggningstillgångar</i>			
Inventarier, verktyg och installationer	2 410	2 423	2 520
	2 410	2 423	2 520
<i>Finansiella anläggningstillgångar</i>			
Aktier i dotterbolag	343	170	170
Fordringar hos dotterbolag	13 238	2 486	8 105
	13 581	2 656	8 276
Summa anläggningstillgångar	19 070	6 888	13 797
Omsättningstillgångar			
<i>Varulager m m</i>			
Färdiga varor och handelsvaror	17 315	20 397	21 440
	17 315	20 397	21 440
<i>Kortfristiga fordringar</i>			
Kundfordringar	100 543	83 849	30 428
Derivatinstrument	1 089	0	423
Fordringar koncernföretag	4 791	5 199	3 545
Övriga fordringar	5 185	4 739	1 867
Förutbetalda kostnader och upplupna intäkter	2 563	1 945	4 178
	114 171	95 732	40 441
<i>Kassa och bank</i>	53 694	35 524	83 332
Summa omsättningstillgångar	185 180	151 654	145 212
SUMMA TILLGÅNGAR	204 250	158 542	159 009
EGET KAPITAL OCH SKULDER			
Eget kapital	134 974	105 192	110 108
Obeskattade reserver	17 656	17 656	17 656
Kortfristiga skulder			
Förskott från kunder	178	58	274
Leverantörsskulder	14 290	10 938	4 668
Derivatinstrument	0	0	447
Aktuella skatteskulder	12 426	6 827	12 565
Övriga skulder	266	718	3 889
Upplupna kostnader och förutbetalda intäkter	24 460	17 152	9 403
Summa kortfristiga skulder	51 620	35 694	31 245
SUMMA EGET KAPITAL OCH SKULDER	204 250	158 542	159 009
Ställda säkerheter	2 500	2 500	2 500
Ansvarsförbindelser	Inga	Inga	Inga

Styrelsen och verkställande direktören försäkrar att delårsrapporten ger en rättvisande översikt av moderbolagets och koncernens verksamhet, ställning och resultat samt beskriver de väsentliga risker och osäkerhetsfaktorer som moderbolaget och det företag som ingår i koncernen står inför.

Stockholm den 22 april 2010

Christer Andersson, styrelseordförande

Karin Wallin-Norman, styrelseledamot

Karin Jimfelt-Ghatan, styrelseledamot

Per Holknekt, styrelseledamot

Mia Arnhult, styrelseledamot

Patrik Tillman, styrelseledamot

Nils Vinberg, styrelseledamot

Christina Tillman, verkställande direktör

Om Odd Molly

Odd Molly är ett svenskt bolag som designar, marknadsför och säljer mode. Odd Molly-produkter såldes 2009 genom cirka 1 450 externa återförsäljare samt en butik i egen regi i 42 länder runt om i världen. Odd Molly har 43 anställda på kontoren i Stockholm och Los Angeles samt i de egna butikerna. Odd Mollys lönsamma tillväxt bygger på kreativ design, konsekvent varumärkesarbete och en affärsmodell som möjliggör expansion med begränsat kapitalbehov och minimerad lagerrisk. Odd Mollys aktie handlas på First North och bolagets Certified Adviser är Swedbank.

Informationen i denna bokslutskommuniké är sådan information som Odd Molly International AB skall offentliggöra i enlighet med lagen om värdepappersmarknaden och/eller lagen om handel med finansiella instrument. Informationen lämnades för offentliggörande den 22 april 2010 klockan 08:00 CET.

Kommande informationstillfällen

- Bolagsstämma äger rum den 22 april 2010.
- Delårsrapport för det andra kvartalet, april-juni 2010, avges den 20 augusti 2010.
- Ordervärde för första halvåret 2011 (vår- och sommarkollektionerna) avges den 8 oktober 2010.
- Delårsrapport för det tredje kvartalet, juli-september 2010, avges den 21 oktober 2010.

För ytterligare information, vänligen kontakta:

Christina Tillman, VD Odd Molly, telefon: 08-522 28 502 eller mobil: 0733-10 60 00

Odd Molly International AB, Kornhamnstorg 6, 111 27 STOCKHOLM, Växel: +46 8 522 28 500
www.oddmolly.com

Pressbilder finns att ladda ned från Odd Mollys hemsida www.oddmolly.com under "press/media".
Odd Molly har även ett eget nyhetsbrev som rapporterar mindre nyheter från den dagliga verksamheten. För att prenumerera på det, gå till www.oddmolly.com och klicka "sign up for our newsletter".