

Delårsrapport januari - mars 2010

Förbättrad orderingång

- Orderingång under jan - mar 2010 uppgick till 100 (68) MSEK
 - Nettoomsättning för första kvartalet uppgick till 69,7 (63,1) MSEK
 - Bruttomarginal uppgick till 52 (56) procent
 - Rörelseresultat uppgick till 12,0 (6,3) MSEK
 - Rörelsemarginalen var 17,2 (10,0) procent
 - Resultat efter skatt 10,4 (7,7) MSEK och resultat per aktie, före och efter utspädning, 0,01 (0,01) SEK
 - Likvida medel 109,1 (105,4) MSEK
-
- Pricer installerar ESL hos en av Nordamerikas 50 största detaljhandelskedjor

Väsentliga händelser efter rapportperiodens utgång

- Pricer når en överenskommelse om att installera ESL hos en ledande italiensk stormarknadskedja, Il Gigante



Kommentar från VD

”Vi är nöjda med att första kvartalet blev starkare än föregående år. Den ökade orderingången på de flesta marknader och vår orderstock bildar en stabil grund för 2010. Stora detaljhandelskedjor är på väg att fatta beslut om ESL-lösningar och vi satsar på att vinna samtliga av dem runt om i världen.”

Charles Jackson, VD Pricer AB

Nettoomsättning och resultat

Orderingången under första kvartalet uppgick till 100,1 (67,5) MSEK, en ökning med 48 procent. Orderstocken uppgick i slutet av mars till cirka 103 (69) MSEK.

Omsättningen uppgick till 69,7 (63,1) MSEK under kvartalet och ökade med 10 procent jämfört med första kvartalet 2009.

Bruttovinsten uppgick till 36,1 (35,6) MSEK och bruttomarginalen till 52 (56) procent för kvartalet. Bruttomarginalen var inte lika hög som under första kvartalet 2009, då den var särskilt hög på grund av valuta och förmånliga terminskontrakt, men bättre än de tre föregående kvartalen på grund av förbättrad marknadsmix.

Rörelsekostnader uppgick till 24,0 (29,3) MSEK för kvartalet, en minskning med 18 procent, främst genom effektivisering. Kostnaderna har minskats i kvartalet med 1,8 (0,3) MSEK genom aktiverade utvecklingskostnader. Det noteras att rörelsekostnader inkluderar 2,0 (2,0) MSEK i avskrivningar på immateriella tillgångar från förvärvet av Eldat som skrivs av över fem år fram till augusti 2011.

Rörelseresultatet uppgick till 12,0 (6,3) MSEK för kvartalet vilket innebär en rörelsemarginal om 17,2 (10,0) procent.

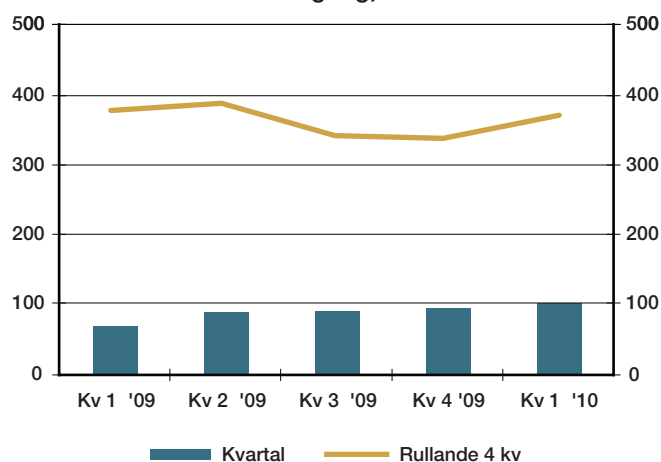
Finansnettot uppgick till -2,1 (0,9) MSEK för kvartalet och bestod av negativa valutaeffekter från omräkning av likvida medel och räntekostnader på konvertibellån. Ingen inkomstskatt har bokförts under kvartalet på grund av tillgängliga skattemässiga förlustavdrag.

Nettoresultatet uppgick till 10,4 (7,7) SEK för kvartalet. Periodens omräkningsdifferenser i övrigt totalresultat består av negativ valutaomräkning av tillgångar, främst goodwill och lån till dotterbolag, redovisade i euro.

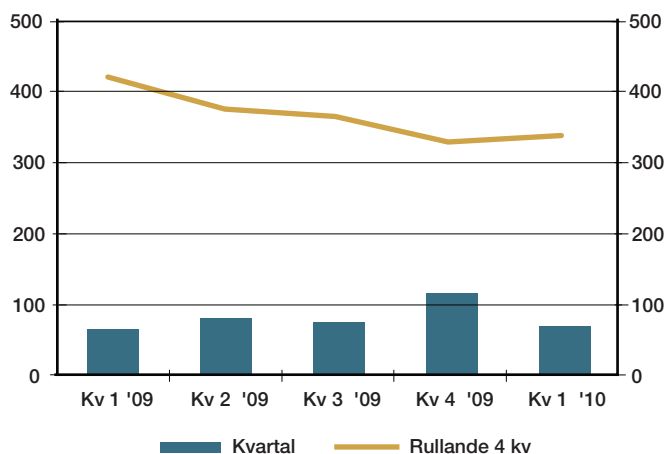
Nettoomsättning och rörelseresultat

MSEK	jan - mar 2010	jan - mar 2009
Nettoomsättning	69,7	63,1
Kostnad såld vara	-33,6	-27,5
Bruttovinst	36,1	35,6
Bruttomarginal, %	51,8	56,4
Omkostnader	-24,1	-29,3
Rörelseresultat	12,0	6,3
Rörelsemarginal, %	17,2	10,0

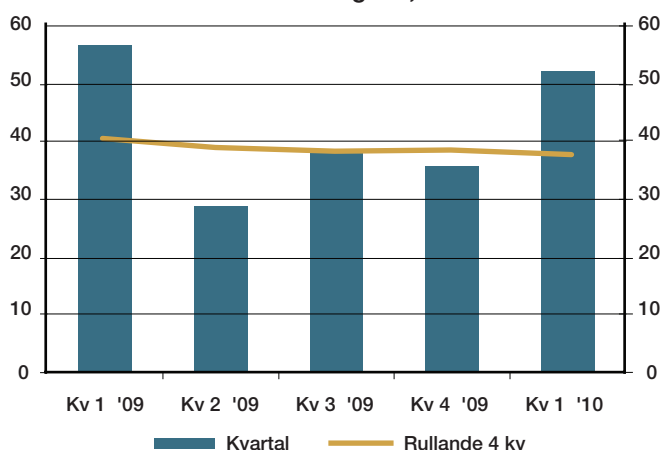
Orderingång, MSEK



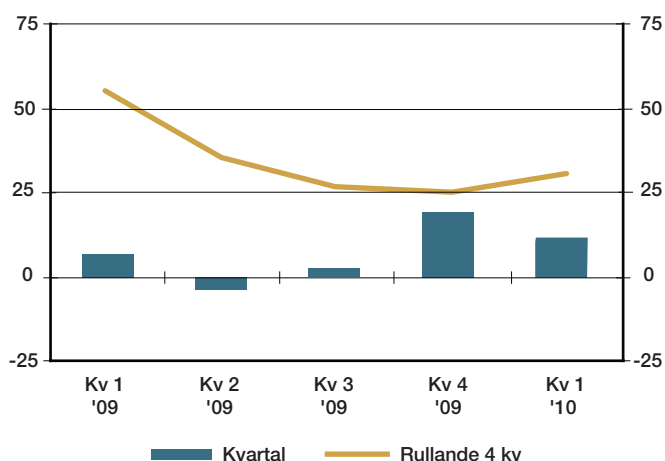
Nettoomsättning, MSEK



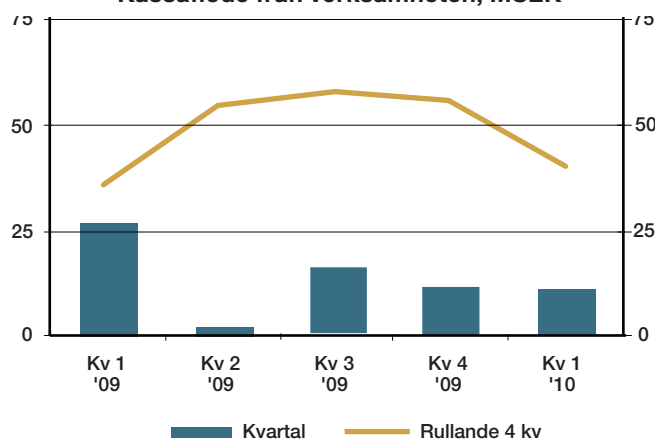
Bruttomarginal, %



Rörelseresultat, MSEK



Kassaflöde från verksamheten, MSEK



Höjdpunkter under första kvartalet

Marknadsutveckling

Vid utgången av första kvartalet hade Pricer installerat elektroniska hylletiketter (ESL) i över 5 400 butiker i mer än 40 länder. Försäljningen och orderingången internationellt förbättrades generellt jämfört med samma period föregående år och berodde på att flera nya ESL-installationer har påbörjats eller utökats inom både dagligvaruhandeln och övrig detaljhandel. De flesta stora detaljhandelskedjor som har inlett pilotprogram under de senaste åren, eller påbörjat installationer i en långsam takt, har nu börjat påskynda installationerna som en tydlig reaktion på, och strategi inför, kundernas ökade prisfokusering.

Under första kvartalet gjorde Pricer installationer i 159 butiker, varav 144 genom återförsäljare. I Frankrike fortsätter situationen att förbättras som speglas genom ett starkt fjärde kvartal. Alla befintliga storkunder, så kallade Tier 1-kedjor, börjar lägga nya order, vilket ger en förnyad aktivitet efter 2009 som blev en besvikelse. Carrefour installerade till exempel ESL-system i tre nya hypermarkets i Grekland och Casino lade en order på tio nya butiksinstallationer. De ekonomiska signalerna har dock ännu inte blivit tillräckligt starka för att flertalet av kedjorna ska återuppta sina planer på att förnya och uppgradera ESL-installationer i den takt som förväntades 2008.

Europa

Norden blev en besvikelse, men där finns samtidigt flera viktiga pilotprogram för vilka beslut ska fattas under 2010. I Centraleuropa ökar aktiviteten från nya stora integrerade kedjor inom detaljhandeln och övrig dagligvaruhandel. Verksamheten med den franska franchisemarknaden är fortsatt god med kunder som Franprix och Intermarché. Södra och östra Europa är generellt sett svagare marknader som dock lysas upp av mycket specifika kundaktiviteter såsom Praktikers installationer i Tyskland och Ungern.

Övrig detaljhandel står allt mer för starka tillväxtpotentialer och Europas ledande gör-det-själv-kedjor anser att Pricers system är det bästa i sitt slag.

Italien är en relativt ny ESL-marknad där Pricer har gjort betydande intåg. Il Gigante, en stor italiensk detaljhandelskedja med 43 hypermarkets, fattade i april ett beslut om att installera Pricers ESL-system för att snabbare kunna genomföra prisändringar och minska driftkostnaderna. De fem första av Il Gigantes hypermarkets ska ha utrustats med Pricers ESL-system före juni 2010. Beslutet att installera systemet fattades efter en lyckad pilotinstallation i Milano i oktober 2009. Hela installationen ska vara klar i slutet av 2011 och är värd totalt drygt 20 MSEK.

Asien-Stillahavsområdet, Oceanien och övriga marknader

På flera nya marknader var tillväxten fortsatt betydande och den japanska marknaden visar nu tecken på en efterlängtat återhämtning. I närmare 20 nya butiker, varav många Tier 1-kedjor, gjordes ESL-installationer i Japan under första kvartalet, en utveckling som väntas fortsätta under hela året.

Amerika

Flera nya pilotprojekt pågår för närvarande. Soriana, en livsmedelskedja i Mexiko inom Tier 1-segmentet, har fullbordat installation av 26 av initialt 46 hyper- och stormarknader med Pricer och har redan beställt ytterligare system. Soriana hade redan ett ESL-system med envägskommunikation i över 100 butiker innan kedjan övergick till Pricers tvåvägssystem. Sorianas installation leder till många nya möjligheter i regionen.

En nordamerikansk detaljhandelskedja med över 250 livsmedelsbutiker har tecknat avtal om installation av Pricers ESL-lösning i 40 butiker på sin hemmamarknad. Kedjan är rankad som en av världens 250 största butikskedjor i Deloitte's årliga marknadsundersökning. Den första installationsfasen inleddes i mars och ska vara klar inom ett år. Ordervärdet för Pricer är närmare 30 MSEK. Pricers återförsäljare ansvarar för implementering och support av systemet. Kedjan inledde den första utvärderingen 2007 med nio butiker.

Finansiell ställning

Kassaflödet från den löpande verksamheten uppgick till 10,8 (26,6) MSEK för kvartalet. Rörelsekapitalet uppgick till 110,9 (125,1) MSEK vid utgången av kvartalet där minskningen förklaras främst av sjunkande lagernivåer. Rörelsekapitalet i slutet av kvartalet var i samma nivå som vid årets början. Likvida medel per 31 mars 2010 uppgick till 109,1 (105,4) MSEK.

I april 2007 upptog Pricer konvertibla lån på 74,9 MSEK. Pricer återbetalade 30 MSEK i november 2008 och ytterligare 22,45 MSEK i april 2009. Återstående lån på 22,45 MSEK förlängdes till 30 juni 2010 och löper med 8 procents årlig ränta (exklusive IFRS-justering). Lånen kan konverteras till aktier i Pricer till en kurs om 0,57 SEK vilket innebär en utspädning i antal aktier om cirka 4 procent. I enlighet med IFRS redovisas en del av lånen som eget kapital och justeringar görs löpande av räntekostnaden under lånets löptid.

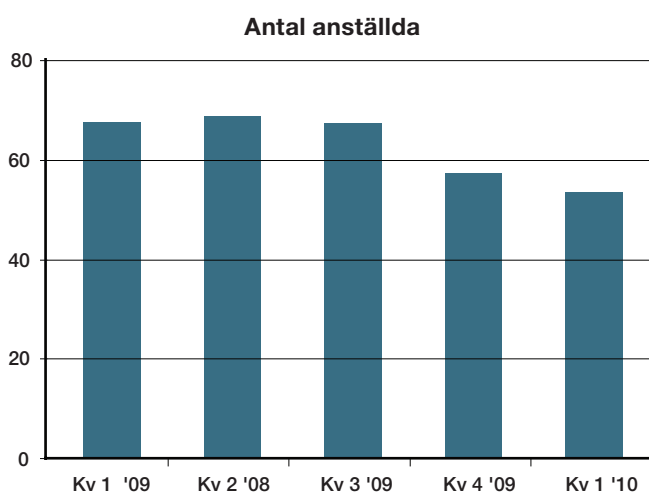
Bankkrediter uppgående till 50 MSEK, varav 25 MSEK i checkräkning, finns tillgängliga för att säkra tillgång till likvida medel för Pricers fortsatta utveckling. Krediterna har ännu inte utnyttjats.

Investeringar

Investeringar i anläggningstillgångar uppgick till 2,6 (0,4) MSEK under kvartalet, och inkluderar aktiverade utvecklingskostnader om 1,8 MSEK i enlighet med IAS 38.

Personal

Medelantalet anställda under kvartalet uppgick till 54 (67). Antalet anställda vid kvartalets utgång var 53 (67).



Moderbolag

Moderbolagets nettoomsättning uppgick till 61,6 (77,4) MSEK och resultat efter skatt till 12,8 (18,7) MSEK för kvartalet. Moderbolagets likvida medel uppgick till 102,3 (93,7) MSEK per 31 mars 2010.

Risker och osäkerhetsfaktorer

Pricers resultat och finansiella ställning påverkas av olika riskfaktorer som skall beaktas vid en bedömning av bolaget och dess framtidspotential. Dessa risker gäller främst utvecklingen av ESL-marknaden. Med tanke på kundstrukturen och avtalens stora omfattning kan en försening i installationerna ha en väsentlig påverkan på ett givet kvartal. För övrigt hänvisas till en mer utvecklad beskrivning av risker och osäkerhetsfaktorer i årsredovisningen.

Närstående

Inga betydande transaktioner har ägt rum med närstående som väsentligt påverkar Pricers finansiella ställning eller resultat.

Redovisningsprinciper

Denna delårsrapport för koncernen har upprättats i enlighet med IAS 34 Delårsrapportering samt tillämpliga bestämmelser i årsredovisningslagen. Delårsrapporten för moderbolaget har upprättats i enlighet med årsredovisningslagens kapitel 9. För koncernen och moderbolaget har samma redovisningsprinciper och beräkningsgrunder tillämpats som i den senaste årsredovisningen.

Väsentliga händelser efter bokslutsårets utgång

Il Gigante, en större detaljhandelskedja i Italien med 43 stormarknader, har i april beslutat att installera Pricers system för elektroniska hylletiketter. Hela installationsprogrammet ska vara slutfört i slutet av 2011 och det totala värdet är drygt 20 MSEK.

Framtidsutsikter

Förväntningarna om högre omsättning och resultat i 2010 än i 2009 består.

Nästa rapportdatum

Delårsrapporten för perioden januari – juni 2010 kommer att publiceras 24 augusti 2010.

Denna rapport har inte varit föremål för revisorsgranskning

Sollentuna, 23 april 2010
Pricer AB (publ)

Charles Jackson
VD

I egenskap av utgivare offentliggör Pricer AB enligt lagen (2007:528) om värdepappersmarknaden informationen i denna delårsrapport för perioden januari-mars 2010. Informationen lämnades till medierna för offentliggörande fredag 23 april 2010 kl. 12:30

För ytterligare information, vänligen kontakta:
Charles Jackson, VD, Pricer AB 08-505 582 00

RAPPORT ÖVER KONCERNENS TOTALRESULTAT I SAMMANDRAG

	Kv 1	Kv 1	Helår
Belopp i MSEK	2010	2009	2009
Nettoomsättning	69,7	63,1	327,3
Kostnad för såld vara	-33,6	-27,5	-201,0
Bruttoresultat	36,1	35,6	126,3
Övriga rörelseposter, netto	-	-	-
Försäljnings- och administrativa kostnader	-20,2	-23,7	-85,5
Forsknings- och utvecklingskostnader	-3,9	-5,6	-15,6
Rörelseresultat	12,0	6,3	25,2
Finansiella intäkter och kostnader, netto	-2,1	0,9	-7,8
Resultat före skatt	9,9	7,2	17,4
Skatter	0,5	0,5	2,5
Periodens resultat	10,4	7,7	19,9
ÖVRIGT TOTALRESULTAT			
Periodens omräkningsdifferenser	-19,4	1,8	-19,1
Periodens totalresultat	-9,0	9,5	0,8
Periodens resultat hänförligt till:			
Moderbolagets aktieägare	10,4	7,7	19,9
Innehav utan bestämmande inflytande	0,0	0,0	0,0
Periodens totalresultat hänförligt till:			
Moderbolagets aktieägare	-9,0	9,5	0,8
Innehav utan bestämmande inflytande	0,0	0,0	0,0
RESULTAT PER AKTIE	Kv 1	Kv 1	Helår
	2010	2009	2009
Resultat per aktie i SEK före utspädning	0,01	0,01	0,02
Resultat per aktie i SEK efter utspädning	0,01	0,01	0,02
Antal aktier, miljoner	1 016	1 016	1 016
Antal aktier, miljoner, vid utspädning	1 055	1 048	1 055
OMSÄTTNING PER GEOGRAFISK MARKNAD	Kv 1	Kv 1	Helår
Belopp i MSEK	2010	2009	2009
Norden	4,2	8,4	32,6
Övriga Europa	42,0	30,9	215,7
Asien	1,1	18,7	38,5
Övriga världen	22,4	5,1	40,5
Summa omsättning	69,7	63,1	327,3

RAPPORT ÖVER FINANSIELL STÄLLNING

Belopp i MSEK	2010-03-31	2009-03-31	2009-12-31
Goodwill och övriga immateriella tillgångar	267,3	297,2	282,3
Materiella anläggningstillgångar	2,1	3,4	2,6
Finansiella anläggningstillgångar	41,5	41,1	41,5
Summa anläggningstillgångar	310,9	341,7	326,4
Varulager	72,2	102,3	57,5
Kortfristiga fordringar	111,2	124,1	128,5
Likvida medel	109,1	105,4	102,8
Summa omsättningstillgångar	292,5	331,8	288,8
SUMMA TILLGÅNGAR	603,4	673,5	615,2
Eget kapital hänförligt till moderbolagets aktieägare	504,3	520,5	513,1
Innehav utan bestämmande inflytande	0,1	0,1	0,1
Summa eget kapital	504,4	520,6	513,2
Långfristiga skulder	4,2	51,6	5,9
Kortfristiga skulder	94,8	101,3	96,1
Summa skulder	99,0	152,9	102,0
SUMMA EGET KAPITAL OCH SKULDER	603,4	673,5	615,2
Ställda säkerheter	164,2	164,2	154,0
Eventualförpliktelser	1,4	1,4	1,3
Eget kapital per aktie i SEK	0,50	0,51	0,51
Eget kapital per aktie i SEK, vid full utspädning	0,50	0,52	0,52

RAPPORT ÖVER FÖRÄNDRINGAR I EGET KAPITAL

Belopp i MSEK	Kv 1 2010	Kv 1 2009	Helår 2009
Eget kapital vid periodens ingång	513,2	510,0	510,0
Periodens totalresultat	-9,0	9,5	0,8
Effekt av upptagande av konvertibellån	-	-	0,8
Förändring pga optioner till anställda	0,2	1,1	1,6
Eget kapital vid periodens slut	504,4	520,6	513,2
Hänförligt till:			
- Moderbolagets aktieägare	504,3	520,5	513,1
- Innehav utan bestämmande inflytande	0,1	0,1	0,1
Summa	504,4	520,6	513,2

RAPPORT ÖVER KASSAFLÖDEN

	Kv 1	Kv 1	Helår
Belopp i MSEK	2010	2009	2009
Resultat efter finansiella poster	9,9	7,2	17,4
Justering för poster som inte ingår i kassaflödet	0,6	-0,5	13,7
Betald inkomstskatt	-	-	-
Förändring av rörelsekapital	0,3	19,9	25,2
Kassaflöde från den löpande verksamheten	10,8	26,6	56,3
Kassaflöde från investeringsverksamheten	-2,6	-0,4	-8,4
Kassaflöde från finansieringsverksamheten	-	-	-22,6
Periodens kassaflöde	8,2	26,2	25,3
Likvida medel vid periodens ingång	102,8	75,8	75,8
Kursdifferens likvida medel	-1,9	3,4	1,7
Likvida medel vid periodens slut ¹⁾	109,1	105,4	102,8
Outnyttjad checkkredit	25,0	25,0	25,0
Disponibla medel vid periodens utgång	134,1	130,4	127,8
¹⁾ Varav spärrade bankmedel	1,2	1,2	1,3

NYCKELTAL, koncernen

	Kv 1	Kv 4	Kv 3	Kv 2	Kv 1
Belopp i MSEK	2010	2009	2009	2009	2009
Orderingång	100,1	93,9	89,4	86,9	67,5
Orderingång - rullande 4 kvartal	370,3	337,7	342,3	387,9	375,5
Nettoomsättning	69,7	114,1	72,4	77,7	63,1
Nettoomsättning - rullande 4 kvartal	333,9	327,3	360,9	377,2	414,7
Rörelseresultat	12,0	19,3	2,8	-3,2	6,3
Rörelseresultat - rullande 4 kvartal	30,9	25,2	27,7	36,1	55,5
Periodens resultat	10,4	19,0	1,1	-7,9	7,7
Kassaflöde från den löpande verksamheten	10,8	11,5	16,1	2,1	26,6
Kassaflöde från den löpande v. - rullande 4 kvartal	40,5	56,3	58,3	55,3	36,2
Antal anställda vid periodens utgång	53	57	67	68	67
Soliditet	84%	83%	82%	83%	77%

MODERBOLAGETS RESULTATRÄKNING I SAMMANDRAG

	Kv 1	Kv 1	Helår
Belopp i MSEK	2010	2009	2009
Nettoomsättning	61,6	77,4	253,0
Kostnad för såld vara	-36,5	-46,2	-190,4
Bruttoresultat	25,1	31,2	62,6
Försäljnings- och administrativa kostnader	-6,4	-8,3	-27,2
Forsknings- och utvecklingskostnader	-3,9	-5,6	-13,6
Rörelseresultat	14,8	17,3	21,8
Resultat från andelar i koncernföretag	-	-	9,3
Finansiella intäkter och kostnader - netto	-2,0	1,4	-6,5
Resultat före skatt	12,8	18,7	24,6
Skatter	-	-	-
Periodens resultat	12,8	18,7	24,6

RAPPORT ÖVER MODERBOLAGETS TOTALRESULTAT

	Kv 1	Kv 1	Helår
Belopp i MSEK	2010	2009	2009
Periodens resultat	12,8	18,7	24,6
Periodens omräkningsdifferenser	-4,9	0,6	-5,0
Periodens totalresultat	7,9	19,3	19,6

MODERBOLAGETS BALANSRÄKNING I SAMMANDRAG

	2010-03-31	2009-03-31	2009-12-31
Belopp i MSEK			
Immateriella anläggningstillgångar	10,5	1,2	8,1
Materiella anläggningstillgångar	1,0	1,7	1,2
Finansiella anläggningstillgångar	317,7	357,9	339,2
Summa anläggningstillgångar	329,2	360,8	348,5
Varulager	43,7	73,4	35,3
Kortfristiga fordringar	64,5	46,7	60,3
Likvida medel	102,3	93,7	91,0
Summa omsättningstillgångar	210,5	213,8	186,6
SUMMA TILLGÅNGAR	539,7	574,6	535,1
Eget kapital	464,8	455,9	456,9
Summa eget kapital	464,8	455,9	456,9
Långfristiga skulder	0,9	46,0	2,1
Kortfristiga skulder	74,0	72,7	76,1
Summa skulder	74,9	118,7	78,2
SUMMA EGET KAPITAL OCH SKULDER	539,7	574,6	535,1
Ställda säkerheter	51,9	51,9	52,3
Eventualförpliktelser	0,2	0,2	0,2

Om Pricer

Pricer erbjuder lösningar för effektivare och säkrare prisinformation genom elektroniska informationssystem till detaljhandeln. Pricers system ökar väsentligt nyttan för konsumenterna samt produktiviteten i butik. Pricer, grundat i Uppsala 1991, är den ledande leverantören av elektroniska display- och informationssystem till detaljhandeln. Pricers plattform är baserad på tvåvägskommunikation för att säkra spårbarhet och effektivt resursutnyttjande. Pricers system leder till ökad produktivitet i butiken och underlättar för kunderna.

Med den mest kompletta ESL-lösningen har Pricer cirka 5 400 installationer i över 40 länder och den största andelen av världsmarknaden för ESL-system. På kundlistan återfinns många av världens främsta butikskedjor och några av de största detaljhandelskedjorna i Europa, Japan och USA. Pricer erbjuder, i samarbete med kvalificerade partners, en totalt integrerad lösning tillsammans med tilläggsprodukter, applikationer och tjänster.

Pricer AB (publ) är noterat på Nordic Small Cap, OMX.
För ytterligare information, besök gärna www.pricer.com

Pricer AB (publ.)
Bergkällavägen 20-22
192 79 Sollentuna

Webb: www.pricer.com
Telefon: 08 505 582 00
Organisationsnummer: 556427-7993