

Bokslutsrapport januari - december 2008

Rekordstort rörelseresultat på 55 MSEK

- Orderingång under 2008 uppgick till 406 (441) MSEK
- Nettoomsättning under 2008 uppgick till 427,0 (432,3) MSEK
- Bruttomarginal förbättrades till 38 procent (31)främst beroende på en förbättrad marknadsmix och reducerade produktkostnader, delvis som en effekt av gynnsamma valutakurser
- Rörelseresultat uppgick till 55,4 (6,0) MSEK och rörelsemarginalen till 13 procent (1) under 2008
- Resultat efter skatt 107,7 (1,0) MSEK och resultat per aktie 0,11 (0,00) SEK
- Likvida medel 75,8 (100,1) MSEK

- Pricer utsedd till ESL-leverantör åt Casinos integrerade kedjor
- Pricer har fått en första flerbutiksorder från ledande gör-det-själv-kedja i Ungern
- Grand Frais bygger ut sin ESL-lösning med Pricers DotMatrix™ i 100 butiker
- Pricer utrustar första hela DotMatrix™-butiker hos ledande kedjor
- Pricer återbetalade 30 MSEK av konvertibla lån i november före förfallodagen

Väsentliga händelser efter rapportperiodens utgång

- Två stora europeiska detaljhandelskedjor väljer Pricers system



Kommentar från VD

”Vårt starka fjärde kvartal resulterade i ett gott årsutfall, trots det besvärliga klimat som råder för detaljhandeln. Vi är glada över det goda mottagandet av DotMatrix och att vi börjat nå fram till andra detaljhandelskedjor än dagligvaruhandeln. Våra tillfredsställande marginaler, vår globala räckvidd och ESL-volymer stärker vår ledande ställning och ger oss självförtroende att klara dessa svåra tider.”

Charles Jackson, VD Pricer AB

Nettoomsättning och resultat

Orderingången under året uppgick till 406 (441) MSEK och för fjärde kvartalet till 99 (89) MSEK. Orderstocken uppgick i slutet av december till cirka 63 (71) MSEK.

Omsättningen uppgick till 427,0 (432,3) MSEK under året och minskade med cirka 1 procent jämfört med 2007. Den lägre försäljningen till Japan, på grund av en teknologisk förändring och den förändrade affärsmodellen, motverkades av en stark tillväxt på den franska marknaden. Under fjärde kvartalet uppgick omsättningen till 147,7 (133,4) MSEK och ökningen förklaras främst av högre försäljning i Frankrike. Pricer installerade över 800 nya butiker under året och 286 butiker under fjärde kvartalet exklusive den fortsatta uppdateringen av Metros tyska Cash & Carry-kedja.

Bruttovinsten ökade till 161,7 (132,0) MSEK och bruttomarginalen förbättrades till 38 (31) procent för året. Den starkare bruttomarginalen beror på en förbättrad marknadsmix och reducerade produktkostnader men även på den svagare US-dollar, särskilt i början av året, eftersom de flesta inköp görs i denna valuta. För fjärde kvartalet uppgick bruttovinsten till 53,9 (45,0) motsvarande en bruttomarginal på 37 (34) procent. Detta var något lägre än tidigare kvartal på grund av mindre gynnsamma valutaeffekter samt ökade avsättningar för produktgarantier.

Övriga rörelseintäkter uppgick till 6,2 (20,6) MSEK i första kvartalet och avsåg andra betalningen från Ishida för licensavtalet. Detta avtal tecknades 2007 med Ishida för utveckling, marknadsföring och försäljning av trådlösa grafiska displayetiketter, huvudsakligen för den japanska marknaden. Pricer kommer även att få volymbaserad licensintäkt från dessa produkter vilken förväntas under 2009.

Rörelsekostnaderna minskade till 112,5 (146,6) för året och uppgick till 32,1 (30,6) MSEK för fjärde kvartalet. År 2007 påverkades dock av avsättningar till avgångsersättning från åtgärdsprogrammet under detta år. Besparingar framträdde under 2008. Rörelsekostnaderna har under året minskats med 0,8 MSEK genom aktiverade utvecklingskostnader.

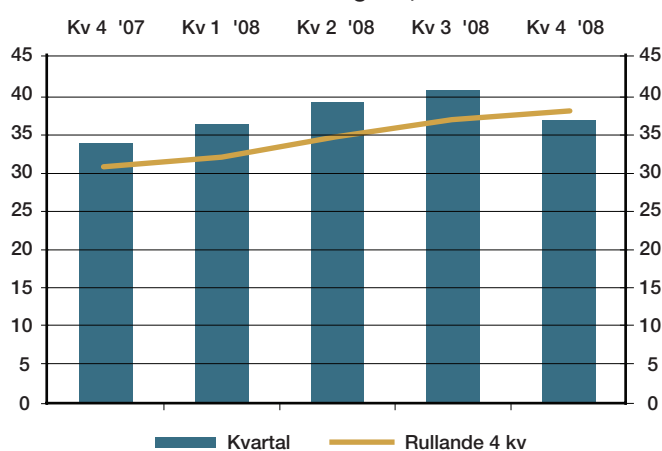
Rörelseresultatet uppgick till 55,4 (6,0) MSEK för året vilket motsvarar en förbättring med 50 MSEK. Rörelsemarginalen uppgick till 13 procent (1). Under fjärde kvartalet uppgick rörelseresultatet till 21,8 (20,7) MSEK och rörelsemarginalen till 15 procent (16).

Finansnettot uppgick till 8,7 (-7,2) MSEK för året och till 12,0 (0,0) MSEK för fjärde kvartalet. Det består främst av positiv omräkning av likviditet och lån till dotterbolag, minskat med räntekostnader på konvertibellån.

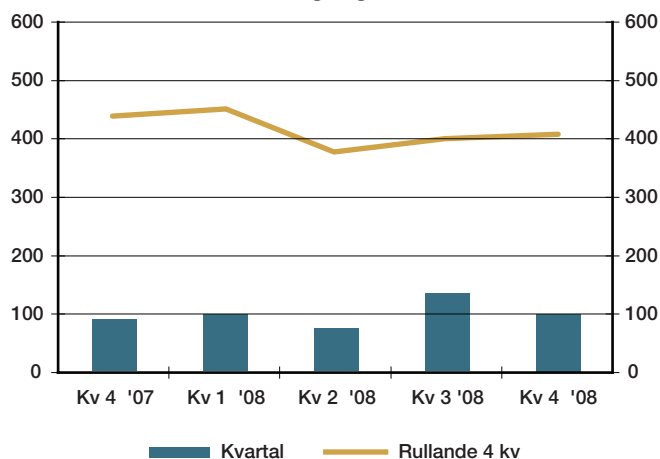
Skatter uppgick till 43,6 (2,2) MSEK huvudsakligen från bokföring av aktiverade förlustavdrag. Eftersom det nu är sannolikt att Pricer kommer att fortsatt uppvisa vinst så har aktivering skett baserat på bedömning av framtida vinst. Denna bedömning ska dock inte tolkas som en vinstprognos.

Nettoresultatet uppgick till 107,7 (1,0) MSEK för året och 73,8 (21,3) MSEK för kvartalet och har påverkats väsentligt av den ovan nämnda skatteintäkten från aktiverade förlustavdrag.

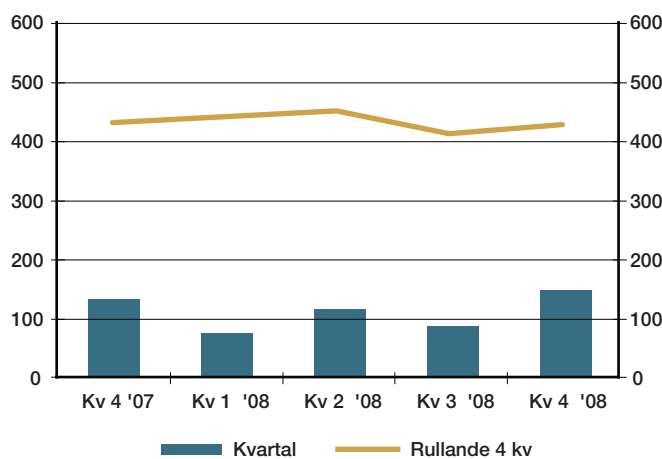
Bruttomarginal, %



Orderingång, MSEK



Nettoomsättning, MSEK



Marknadsutveckling

Försäljningen var stark under andra halvåret vilket också är brukligt vid försäljning till integrerade detaljhandelskedjor. Marknadens starka mottagande av den nya DotMatrix produktlinjen hjälpte till att bredda basutbudet som gav nya egenskaper till systemet och öppnade upp nya segment såsom gör-det-självkedjor, till exempel Praktiker i Ungern. Fortsatta återkommande intäkter från alla större kunder noterades. Sammansättningen av försäljningen och kundsegment har förbättrats med betydande tillväxt inom apotek, tax free-, gör-det-själv- och elektronikkedjor. Under 2008 var Pricer representerat i 36 länder och skapade försäljning i 34, vilket är ett nytt rekord. Över 800 nya butiker installerades under 2008, en ökning med mer än 20 procent i jämförelse med 2007. Nivån 4 500 installerade butiker passerades därmed. Medan totalt antal sålda ESL till marknaden har varit konstant har antal nya butiker ökat vilket visar den väsentliga utvecklingen från stora kedjor som förväntats sedan flera år. Den genomsnittliga butikstorleken har minskat genom en ökad försäljning till livsmedelsbutiker.

Under fjärde kvartalet uppgick försäljningen till 147,7 MSEK med stark försäljning till franska kedjor men även god utveckling i Norden, Sydafrika och Italien. Antalet nya butiker uppgick till 286 i fjärde kvartalet varav 246 butiker från försäljning via återförsäljare.

ESL-branschen genomgår ytterligare en konsolidering, denna gång som ett resultat av finansiell oro som främst drabbar nystartade verksamheter ingående i stora koncerners framtida ambitioner eller verksamheter som kommer från Silicon Valley. Denna utveckling har negativt påverkat ESL-marknadens tillväxt, särskilt på nya marknader som USA. Att de svagare aktörerna lämnar marknaden kommer skapa tillväxtpotentialer.

Några detaljhandelskedjor fördröjer uppenbarligen sina beslut om IT-investeringar men den allmänt tuffa detaljhandelsmarknaden tycks inte ha påverkat försäljningen till etablerade kunder och marknader i någon större utsträckning, eftersom ESL är en teknik som erbjuder goda prisstrategimöjligheter.

Europa

Den starka försäljningen i Europa under fjärde kvartalet resulterade i ett år i nivå med föregående år. Europa växte till 345 MSEK 2008 jämfört med 274 MSEK 2007, en ökning med 26 procent. Detta förklaras av fortsatt utveckling av den betydelsefulla franska franchisemarknaden och accelerationen av Metros uppdateringsprojekt samt Metros expansion på andra europeiska marknader. Försäljning till oberoende kedjor i Frankrike har ökat med 45 procent jämfört med föregående år. Fortsatt försäljning till de större kedjorna som Carrefour och Casino, som inlett utbytesprogram,

fullbordade året. Därutöver genomförde Pricer som första aktör i branschen den första fullständiga DotMatrix-installationen i en stormarknad. Den nordiska marknaden har förändrat en tidigare stagnerad utveckling genom att den nya återförsäljaren etablerat sig på marknaden och inledet nya aktiviteter.

555 butiker installerades i Europa under året att jämföra med 359 under 2007 med 219 nya butiksinstallationer under fjärde kvartalet. Pilotaktiviteter ökar väsentligt i och med ökad priskonkurrens och produktstandardisering men också genom att arbetskraftsfrågor får ökad betydelse för handeln.

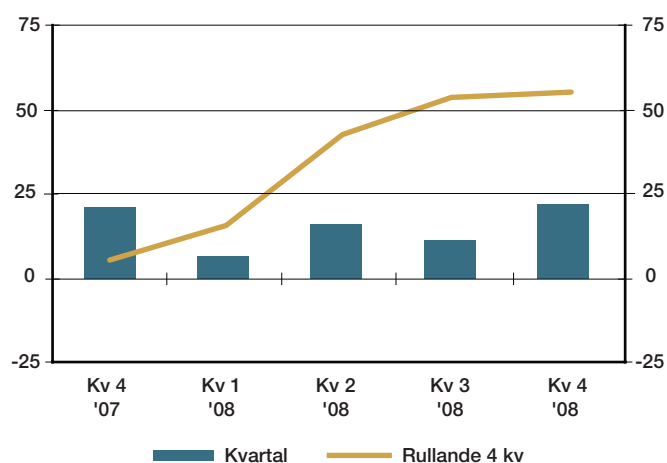
Flera viktiga framgångar noterades under året.

Pricer har för två år framöver utsetts till ensam leverantör av ESL-lösningar, systemintegration och supporttjänster åt Casino-koncernen. Casino är ett av de största detaljhandelsföretagen i Europa och ledande inom affärsautomatisering. Koncernen var dessutom bland de första med att använda ESL.

Bevis på framsteg utanför dagligvarusektorn skapades när en ledande gör-det-själv-kedja, Praktiker, valde Pricer för installation av ESL-system i flera av kedjans butiker i Ungern. ESL har tidigare installerats i dagligvarusektorn och denna stora kedjas beslut är betydelsefullt för Pricer och ESL-industrin i allmänhet. De första butikerna har redan installerats.

Flera andra större europeiska kedjor fortsätter att expandera sina ESL projekt till nya butiker som Eroski, en ledande spansk kedja, som beställt ytterligare butiksinstallationer eller den hela regionen av E. Leclerc på Korsika som nyligen förändrat varumärke och behövde möta utökade prisförändringskrav, eller de ytterligare 62 livsmedelsbutikerna inom Franprix.

Rörelseresultat, MSEK



	okt - dec 2008	okt - dec 2007	jan - dec 2008	jan - dec 2007
Nettoomsättning	147,7	133,4	427,0	432,3
Kostnad såld vara	-93,8	-88,4	-265,3	-300,3
Bruttoresultat	53,9	45,0	161,7	132,0
Bruttomarginal, %	37	34	38	31
Övriga rörelseposter	-	6,3	6,2	20,6
Omkostnader	-32,1	-30,6	-112,5	-146,6
Rörelseresultat	21,8	20,7	55,4	6,0
Rörelsemarginal, %	14,8	15,5	13,0	1,4

Nyligen valde en av Europas livsmedelskoncerner Pricer efter pilotprojekt. Hittills har fem stormarknader installerats och en pilotinstallation i livsmedelskedjan i Belgien utförts.

En andra gör-det-själv-kedja, en av Europas största kedjor inom denna sektor baserad i Frankrike, valde Pricer efter pilotprojekt och utvärdering.

DotMatrix™ med grafiska etiketter och teknik för elektroniska pappersetiketter, så kallad bistabil displayteknik, har blivit en viktig del av den fortsatta expansionen i Frankrike och flera viktiga projekt har inletts. Grand Frais, den ledande franska livsmedelskedjan specialiserad på traditionell färsk mat, har beslutat att utrusta sina 100 butiker med den nya generationen DotMatrix™-etiketter till ett värde av totalt 5 MSEK.

De flesta butiker som idag utrustas med Pricer får också till någon del DotMatrix™-lösning för sina trådlösa displaybehov inom livsmedel eller andra förnödenheter. Höjdpunkten under 2008 är dock de tre stormarknader inom E. Leclerc som utrustats med hela 90 000 DotMatrix ESL.

Asien och Oceanien

Flera nya projekt inleddes i, Nya Zeeland, Australien, Singapore och Sydafrika där marknaden utvecklas starkt med en order om 20 MSEK under året. Omsättningen sjönk dock väsentligt till följd av den förändring som pågår i affärsmodellen i Japan från försäljning till volymbaserad licensintäkt i.

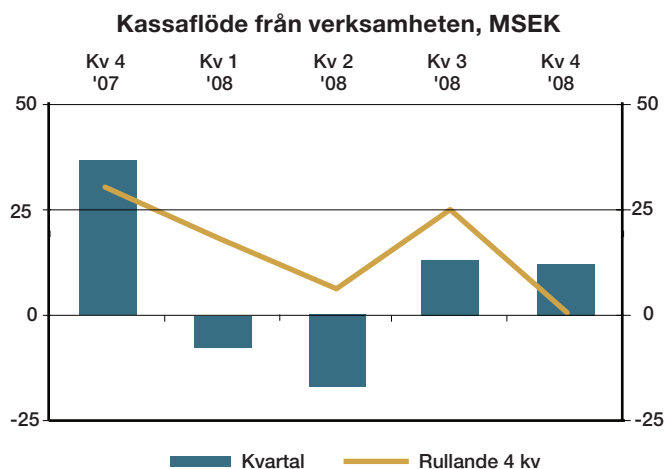
Omsättningen i regionen uppgick till 60 MSEK att jämföra med 142 MSEK under 2007, en minskning med 57 procent. Försäljningen till Japan minskade generellt under perioden till följd av att nya displaytekniker fortsätter att vinna intresse och den vänta-och-se effekt som detta har haft. Flera ledande teknikföretag fortsätter att annonsera sin utveckling inom detta område. Pricer har dock en unik position som både marknadsledare och som den enda aktör som stöder både segments- och pixelbaserade etiketter under en och samma plattform. Ett pilotprogram inleddes tillsammans med en ledande japansk kedja med licenserade Pricer-teknik.

Amerika

Även om utsikterna för detaljhandeln för närvarande är mycket svaga så har en ledande handelskedja genomfört pilotinstallationer med Pricers system i fyra butiker. Flera projekt för butiksintegration utvärderas för att söka ytterligare marknadskanaler och effekt av DotMatrix™-lösningar.

Finansiell ställning

Kassaflödet från den löpande verksamheten uppgick till 1,1 (30,4) MSEK under året. Kassaflödet har påverkats negativt av ökade lagernivåer (från låga värden) och ökade kundfordringar på grund av den relativa ökade andelen försäljning till kunder i Sydeuropa. Försäljningen generellt och i Europa i synnerhet sker till stora kunder så risken i rörelsekapitalet är begränsad. Även minskade rörelseskulder har påverkat kassaflödet negativt då avgångsersättning och reserver för produktgarantier relaterade



till åtgärdsprogrammet från 2007 har betalats ut. Kassaflödet från den löpande verksamheten uppgick under fjärde kvartalet till 12,5 (37,3) MSEK. Rörelsekapitalet uppgick till 144,4 (67,7) MSEK vid utgången av året och har ökat väsentligt främst på grund av ökade kundfordringar och lager, enligt vad som anges ovan. Likvida medel per 31 december 2008 uppgick till 75,8 (100,1) MSEK.

Pricer upptog konvertibla lån på 74,9 MSEK i april 2007. Lånen löper under två år till 19 april 2009 med cirka 10 procents årlig ränta (6 månaders STIBOR +4,5 procent) och kan konverteras till aktier i Pricer till en kurs om 0,70 SEK. I enlighet med IFRS redovisas en del av lånen som eget kapital. En justering görs löpande av räntekostnaden under lånens löptid. Pricer återbetalade 30 MSEK av lånen redan i november, före förfall, för att minska räntekostnaden. Den återstående skulden om 45 MSEK kan vid konvertering leda till en utspädning av antal aktier om 6 procent.

Nya bankkrediter uppgående till 50 MSEK har skapats för att säkra finansieringen av Pricers fortsatta utveckling. Krediterna har ännu inte utnyttjats.

Totala tillgångar uppgick till 659 (533) MSEK vid årets utgång och består av immateriella anläggningstillgångar på 298,0 (265,8) MSEK främst från förvärvet av Eldat under 2006. Den största delposten är ett goodwillbelopp om 276 MSEK. Förvärvet av Eldat gav Pricer en tydligt marknadsledande position inom ESL-branchen och Pricer är därmed den ende leverantören av en viss trådlös teknologi. Värdet av goodwillposten är baserad på förväntat kassaflöde från Pricer som helhet eftersom verksamheten i Eldat helt har integrerats i Pricer. Värdet har ökat under 2008 på grund av valutaeffekter.

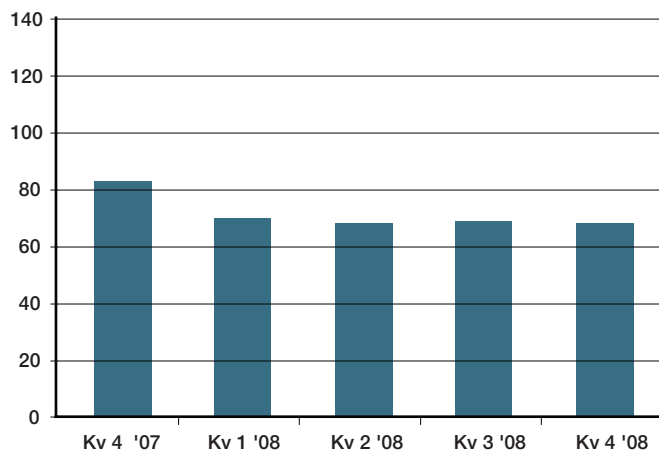
Investeringar

Investeringar i anläggningstillgångar var små under året. Investeringar, netto, uppgick till 1,4 (-4,9) MSEK under året och till 1,0 (-0,1) MSEK under fjärde kvartalet. Från andra halvåret inkluderar investeringar aktiverade utvecklingskostnader om 0,8 MSEK i enlighet med IAS 38.

Personal

Medelantalet anställda under året uppgick till 70 (95) och till 68 (87) under kvartalet. Antalet anställda vid årets utgång uppgick till 68 (83).

Antal anställda



Moderbolag

Moderbolagets nettoomsättning uppgick till 355,5 (326,6) MSEK och resultatet efter skatt var 36,6 (30,2) MSEK för året. Resultatet har påverkats negativt av nedskrivning av aktier i dotterbolag (80 MSEK) och positivt av aktiverade förlustavdrag. Investeringar uppgick till 1,1 (1,1) MSEK. Bolagets likvida medel uppgick till 61,8 (91,3) MSEK vid utgången av året

Risker och osäkerhetsfaktorer

Pricers resultat och finansiella ställning påverkas av olika riskfaktorer som skall beaktas vid en bedömning av bolaget och dess framtidspotential. Dessa risker gäller främst utvecklingen av ESL-marknaden. Med tanke på kundstrukturen och avtalens stora omfattning kan en försening i installationerna ha en väsentlig påverkan på ett givet kvartal. För övrigt hänvisas till en mer utvecklad beskrivning av risker och osäkerhetsfaktorer i årsredovisningen.

Närstående

Pricer har återbetalat 30 MSEK av lån där långivarna även är aktieägare i Pricer. Därutöver har inga betydande transaktioner ägt rum med närstående som väsentligt påverkar Pricers finansiella ställning eller resultat.

Redovisningsprinciper

Pricer följer de av EU antagna IFRS standarderna och tolkningar av dessa (IFRIC). Denna delårsrapport är upprättad enligt IAS 34 Delårsrapportering. Redovisningsprinciper och beräkningsmetoder är oförändrade jämfört med årsredovisningen. För moderbolaget följer Pricer Årsredovisningslagen (1995:1554) och RFR 2.1.

Väsentliga händelser efter rapportperiodens utgång

Två av Europas största detaljhandelsföretag, en gör-det-självkedja och en livsmedelskoncern, har lagt betydelsefulla initiala order på Pricers system för elektroniska hylletiketter (ESL) efter pilotprojekt och utvärderingar under 2007 och 2008.

Framtidsutsikter

I nuvarande osäkra ekonomiska klimat är det svårt att ge en prognos för 2009. Till följd av av Pricers starka marknadsposition och stabila installerade bas förväntar sig dock Pricer att nå resultat i närheten av 2008 års nivå. Första delen av året förväntas bli svagt på grund av lägre orderingång än förra året.

Årsstämma och utdelning

Årsstämma planeras till 24 april 2009 kl. 14:00 på Scandic Infra City, Upplands Väsby. Sista dagen för att begära att ärenden ska behandlas av stämman är 18 mars. Styrelsen föreslår ingen utdelning. Årsredovisningen kommer att offentliggöras på Pricers hemsida i mars 2009 samt skickas ut till de större aktieägare och till dem som så önskar.

Nästa rapportdatum

Delårsrapporten för perioden januari – mars 2009 kommer att publiceras 8 maj 2009.

Sollentuna, 12 februari, 2009
Pricer AB (publ)

Charles Jackson
VD

I egenskap av utgivare offentliggör Pricer AB enligt lagen (2007:528) om värdepappersmarknaden informationen i denna bokslutskommuniké för perioden januari-december 2008. Informationen lämnades till medierna för offentliggörande torsdag, 12 februari 2009 kl. 09:00

För ytterligare information, vänligen kontakta:
Charles Jackson, VD, Pricer AB: 08-505 582 00

RESULTATRÄKNING I SAMMANDRAG

	Kv 4	Kv 4	Helår	Helår
Belopp i MSEK	2008	2007	2008	2007
Nettoomsättning	147,7	133,4	427,0	432,3
Kostnad för såld vara	-93,8	-88,4	-265,3	-300,3
Bruttoresultat	53,9	45,0	161,7	132,0
Övriga rörelseposter, netto	-	6,3	6,2	20,6
Försäljnings- och administrativa kostnader	-26,5	-24,5	-92,1	-114,7
Forsknings- och utvecklingskostnader	-5,6	-6,1	-20,4	-31,9
Rörelseresultat	21,8	20,7	55,4	6,0
Finansiella intäkter och kostnader, netto	12,0	0,0	8,7	-7,2
Resultat före skatt	33,8	20,7	64,1	-1,2
Skatter	41,9	0,6	43,6	2,2
Periodens resultat	75,7	21,3	107,7	1,0
Periodens resultat hänförligt till:				
Moderbolagets aktieägare	75,7	21,5	107,7	1,1
Minoritetsintresse	0,0	-0,2	0,0	-0,1
Periodens resultat	75,7	21,3	107,7	1,0

RESULTAT PER AKTIE, ANTAL AKTIER

	Kv 4	Kv 4	Helår	Helår
	2008	2007	2008	2007
Resultat per aktie i SEK före utspädning	0,07	0,02	0,11	0,00
Resultat per aktie i SEK efter utspädning	0,07	0,02	0,10	0,00
Antal aktier, miljoner	1 016	1 016	1 016	1 016
Antal aktier, miljoner, vid utspädning	1 094	1 153	1 116	1 153

OMSÄTTNING PER GEOGRAFISK MARKNAD

	Kv 4	Kv 4	Helår	Helår
Belopp i MSEK	2008	2007	2008	2007
Norden	11,0	7,8	27,1	23,6
Övriga Europa	107,7	78,2	317,8	250,1
Asien	19,8	41,4	61,7	142,5
Övriga världen	9,2	6,0	20,4	16,1
Summa omsättning	147,7	133,4	427,0	432,3

BALANSRÄKNING I SAMMANDRAG

Belopp i MSEK	2008-12-31	2007-12-31
Immateriella anläggningstillgångar	298,0	265,8
Materiella anläggningstillgångar	3,7	5,6
Finansiella anläggningstillgångar	41,1	0,1
Summa anläggningstillgångar	342,8	271,5
Varulager	65,7	28,8
Kortfristiga fordringar	174,6	132,1
Likvida medel	75,8	100,1
Summa omsättningstillgångar	316,1	261,0
SUMMA TILLGÅNGAR	658,9	532,5
Eget kapital hänförligt till moderbolagets aktieägare	509,9	356,4
Minoritetsintresse	0,1	0,1
Summa eget kapital	510,0	356,5
Långfristiga skulder	52,8	80,9
Kortfristiga skulder	96,1	95,1
Summa skulder	148,9	176,0
SUMMA EGET KAPITAL OCH SKULDER	658,9	532,5
Ställda säkerheter	166,6	310,9
Eventualförpliktelser	1,3	1,2
Eget kapital per aktie i SEK	0,50	0,35
Eget kapital per aktie i SEK, vid full utspädning	0,52	0,31
FÖRÄNDRING I EGET KAPITAL	Helår	Helår
Belopp i MSEK	2008	2007
Eget kapital vid periodens ingång	356,5	353,2
Omräkningsdifferens och övriga justeringar	44,6	-5,0
Utgivna personaloptioner	1,6	2,8
Räntedifferens konverteringslån	-0,4	4,5
Periodens resultat	107,7	1,0
Eget kapital vid periodens slut	510,0	356,5
Hänförligt till:		
- Moderbolagets aktieägare	509,9	356,4
- Minoritetsintressen	0,1	0,1
Summa	510,0	356,5

KASSAFLÖDESANALYS I SAMMANDRAG

	Kv 4	Kv 4	Helår	Helår
Belopp i MSEK	2008	2007	2008	2007
Resultat efter finansiella poster	33,8	20,6	64,1	-1,2
Justering för poster som inte ingår i kassaflödet	-9,4	9,0	-2,6	12,3
Betald inkomstskatt	-	-0,1	-	-0,1
Förändring av rörelsekapital	-11,9	7,8	-60,4	19,4
Kassaflöde från den löpande verksamheten	12,5	37,3	1,1	30,4
Kassaflöde från investeringsverksamheten	-1,0	-0,1	-1,4	4,9
Kassaflöde från finansieringsverksamheten	-32,1	-8,7	-32,1	34,3
Periodens kassaflöde	-20,6	28,5	-32,4	69,6
Likvida medel vid periodens ingång	89,8	73,8	100,1	31,5
Kursdifferens likvida medel	6,6	-2,2	8,1	-1,0
Likvida medel vid periodens slut ¹⁾	75,8	100,1	75,8	100,1
Outnyttjad checkkredit	-	-	-	-
Disponibla medel vid periodens utgång	75,8	100,1	75,8	100,1
¹⁾ Varav spärrade bankmedel	0,2	1,2	0,2	1,2

NYCKELTAL, koncernen

	Kv 4	Kv 3	Kv 2	Kv 1	Kv 4
Belopp i MSEK	2008	2008	2008	2008	2007
Orderingång	98,5	135,0	74,5	98,1	89,3
Orderingång - rullande 4 kvartal	406,1	396,9	376,9	447,7	440,7
Nettoomsättning	147,7	88,7	115,2	75,4	133,4
Nettoomsättning - rullande 4 kvartal	427,0	412,7	455,9	443,6	432,3
Rörelseresultat	21,8	11,2	16,2	6,2	20,7
Rörelseresultat - rullande 4 kvartal	55,4	54,3	42,3	15,4	6,0
Periodens resultat	75,7	17,6	14,6	-0,2	21,3
Kassaflöde från den löpande verksamheten	12,5	13,1	-17,0	-7,5	37,3
Kassaflöde från den löpande v. - rullande 4 kvartal	1,1	25,9	6,9	18,3	30,4
Antal anställda vid periodens utgång	68	69	68	70	83
Soliditet	67%	68%	71%	68%	67%

RESULTATRÄKNING FÖR MODERBOLAGET I SAMMANDRAG

Belopp i MSEK	Helår	
	2008	2007
Nettoomsättning	355,5	326,6
Kostnad för såld vara	-260,0	-241,2
Bruttoresultat	95,5	85,4
Övriga rörelseintäkter	6,2	17,9
Försäljnings- och administrativa kostnader	-33,8	-58,1
Forsknings- och utvecklingskostnader	-18,4	-20,4
Rörelseresultat	49,5	24,8
Resultat från andelar i koncernföretag	-65,1	5,9
Finansiella intäkter och kostnader - netto	12,7	-0,5
Resultat före skatt	-2,9	30,2
Skatter	39,5	-
Periodens resultat	36,6	30,2

BALANSRÄKNING FÖR MODERBOLAGET I SAMMANDRAG

Belopp i MSEK	2008-12-31		2007-12-31	
	Immateriella anläggningstillgångar	0,9	2,2	
Materiella anläggningstillgångar	2,1	3,8		
Finansiella anläggningstillgångar	379,4	354,3		
Summa anläggningstillgångar	382,4	360,3		
Varulager	46,0	22,0		
Kortfristiga fordringar	52,6	61,0		
Likvida medel	61,8	91,3		
Summa omsättningstillgångar	160,4	174,3		
SUMMA TILLGÅNGAR	542,8	534,6		
Eget kapital				
Eget kapital	434,6	397,2		
Summa eget kapital	434,6	397,2		
Långfristiga skulder	46,6	72,9		
Kortfristiga skulder	61,6	64,5		
Summa skulder	108,2	137,4		
SUMMA EGET KAPITAL OCH SKULDER	542,8	534,6		
Ställda säkerheter	51,9	131,9		
Eventualförpliktelser	0,2	0,2		

Bilaga Ordlista

Bistabil:

En teknik som gör att en pixelbaserad bild kan hållas kvar i minnet utan ström. Kristallerna i displayen har två stabila lägen (svart eller vit) och ström behövs bara för att ändra bilden. En stor fördel med den här tekniken är att den möjliggör pixelbaserade displayer med samma låga energiförbrukning som segmentsbaserade displayer.

Cash & Carry:

Inom detaljhandeln avser detta butiker som är inriktade på varor i stora kvantiteter oftast till grossister.

DotMatrix™:

Pricers bistabila pixelbaserade displayer.

Elektroniskt papper:

Elektroniskt papper, eller e-papper, är en bistabil displayteknik som efterliknar vanlig tryckfärg på papper.

ESL:

Elektroniska hylletiketter (Electronic Shelf Labelling) för pris- och produktinformation på butikshyllor.

Installation:

En butik där Pricers ESL-system har installerats. Installationer kan vara "nya installationer" (första gången), "utbyte" eller "uppgradering" (de elektroniska etiketterna och mjukvaran uppgraderas).

Uppgradering:

Ett ESL-system (elektroniska hylletiketter och mjukvara) byts ut mot nästa generations system utifrån samma trådlösa kommunikationsplattform.

Pilot:

En butik som vill testa en lösning för att kunna fatta ett installationsbeslut.

Segmentsbaserad:

Digital displayteknik som använder segment. Med segmentsbaserad teknik kan endast numerisk och alfanumerisk information visas. Pricers Continuum-etiketter är segmentsbaserade displayer.

Pixelbaserad:

Digital displayteknik som använder pixlar, dvs. de minsta beståndsdelarna i en bild. Med pixelbaserad teknik kan alla typer av grafisk information visas. Pricers DotMatrix-etiketter är pixelbaserade displayer.

Plattform:

Gränssnittet mellan informationslämnare och användare. Pricers plattform kommunicerar med etiketterna, den trådlösa kommunikationsinfrastrukturen, butikens personal och olika enheter i butiken (skannrar, skrivare m.m.).



Om Pricer

Pricer erbjuder lösningar för effektivare och säkrare prisinformation genom elektroniska informationssystem till detaljhandeln. Pricers system ökar väsentligt nyttan för konsumenterna samt produktiviteten i butik. Pricer, grundat i Uppsala 1991, är den ledande leverantören av elektroniska display- och informationssystem till detaljhandeln. Pricers plattform är baserad på tvåvägskommunikation för att säkra spårbarhet och effektivt resursutnyttjande. Pricers system leder till ökad produktivitet i butiken och underlättar för kunderna.

Med den mest kompletta ESL-lösningen har Pricer över 4 500 installationer i över 30 länder och en marknadsandel på ungefär 60 procent. På kundlistan återfinns många av världens främsta butikskedjor och några av de största detaljhandelskedjorna i Europa, Japan och USA. Pricer erbjuder, i samarbete med kvalificerade partners, en totalt integrerad lösning tillsammans med tilläggsprodukter, applikationer och tjänster.

Pricer AB (publ) är noterat på Nordic Small Cap, OMX.
För ytterligare information, besök gärna www.pricer.com

Pricer AB (publ.)
Bergkällavägen 20-22
192 79 Sollentuna

Webb: www.pricer.com
Telefon: 08 505 582 00
Organisationsnummer: 556427-7993

PRICER