

# Q1 INTOI AB (PUBL)

## DELÅRSRAPPORT JANUARI - MARS 2010

Nyckeltal	3 mån jan-mar		Helår
	2010	2009	2009
Omsättning, (MSEK)	158,9	168,5	603,0
Resultat från innehav (MSEK)	14,8	19,2	52,0
Rörelseresultat, (MSEK)	10,1	14,4	5,5
Rörelsemarginal, (%)	6	9	1
Resultat efter skatt (MSEK)	9,3	13,8	1,9
Resultat per aktie (SEK)	0,84	1,25	0,17
Eget kapital per aktie (SEK)	54,42	55,28	53,57
Kassaflöde från den löpande verksamheten (MSEK)	-5,5	4,7	51,7

Intoi äger och driver utvecklingen i teknikbolag. Under första kvartalet ökade rörelseresultatet för koncernens två största innehav (som står för 89 procent av omsättningen), medan det minskade för det tredje mindre innehavet. En starkare svensk krona hade en negativ påverkan på omsättningen med 5,0 MSEK och rörelseresultatet med 2,7 MSEK. Intoi finansiella ställning är fortsatt stark med en soliditet på 81 (79) procent och likvida medel på 52 MSEK.

Genom förädlingen av IAR Systems har rörelsemarginalen stärkts till 11 (8) procent och resultatet ökat med 31 procent. Omsättningen ökade kontinuerligt under kvartalet till en ny rekordnivå i licensförsäljning i mars. Detta har sin grund i Intois framgångsrika arbete att driva IAR Systems erbjudande mot de mest avancerade inbyggda systemen (32-bitars arkitektur främst ARM) och en förändrad försäljningsstrategi. I april presenterades en ny teknologi som ger ökad precision i energisnål programmering av inbyggda system.

Deltaco fortsätter sin stabila utveckling och ökade omsättningen med 8 procent och förbättrade rörelseresultatet med 5 procent i jämförelse med föregående år. Som en del i strategin att bredda Deltacos produktutbud och höja leveranskapaciteten har vi ökat varulagret under perioden.

Northern har under kvartalet integrerat sin verksamhet med resurser från Nocom Software. Det har tagit mycket tid och resurser under kvartalet, men stärker långsiktigt Northerns räckvidd inom försäljning. Vi har goda förhoppningar att detta ska ge tillväxt för bolaget.

Vår stabila finansiella ställning och innehavens starka marknadsposition gör att vi tidigare satt målsättningen att koncernens rörelseresultat för 2010 ska överstiga 2008 års nivå (32,3 MSEK). Under årets inledning har vi tagit ett bra steg mot att uppfylla detta mål.

Intoi är en drivkraft för teknikbolag. Våra tre innehav har innovativ teknologi, stor potential och skalbar affärsmodell. För att skapa värde driver vi aktivt produkt- och försäljningsstrategin samt säkerställer bolagsstyrningen. Vi kallar det för Propelling Technology!

Stefan Skarin

Resultatsammanställning	3 mån jan-mar		Helår
	2010	2009	2009
<b>MSEK</b>			
Omsättning, totalt	158,9	168,5	603,0
Rörelsens kostnader	-143,1	-148,0	-546,2
Avskrivning materiella anläggningstillgångar	-1,0	-1,3	-4,8
<b>Resultat från innehav</b>	<b>14,8</b>	<b>19,2</b>	<b>52,0</b>
Centralt, netto	-3,5	-3,4	-22,3
Avskrivning immateriella tillgångar	-1,2	-1,4	-5,5
Nedskrivning immateriella tillgångar	-	-	-18,7
<b>Rörelseresultat</b>	<b>10,1</b>	<b>14,4</b>	<b>5,5</b>
Finansnetto	-0,8	-0,6	-3,6
<b>Resultat före skatt</b>	<b>9,3</b>	<b>13,8</b>	<b>1,9</b>
Skatt	0,0	0,0	0,0
<b>Periodens resultat</b>	<b>9,3</b>	<b>13,8</b>	<b>1,9</b>
Rörelsemarginal, %	6	9	1
Resultat per aktie, SEK	0,84	1,25	0,17

### Resultatsammanställning

- Omsättningen minskade med 6 % från 168,5 MSEK till 158,9 MSEK.
- En starkare svensk krona har påverkat omsättningen i IAR Systems och Northern negativt med 4,5 respektive 0,5 MSEK.
- Resultat från innehav uppgick till 14,8 (19,2) MSEK.
- IAR Systems resultat har påverkats negativt av en starkare svensk krona med 2,7 MSEK. Påverkan på Northerns resultat beräknas vara mindre.
- Finansnetto uppgick till -0,8 (-0,6) MSEK.
- Någon skatt bedöms inte uppstå till följd av koncernens ansamlade underskottsavdrag.
- Resultat per aktie uppgick till 0,84 (1,25) SEK.

Balansräkningar, MSEK	100331	090331	091231
Immateriella tillgångar	318,6	336,4	319,0
Materiella anläggningstillgångar	54,4	81,4	54,3
Finansiella anläggningstillgångar	107,5	115,1	107,3
Övriga omsättningstillgångar	207,5	214,7	197,2
Likvida medel	52,1	26,1	60,6
Eget Kapital	601,3	610,8	591,9
Räntebärande skulder	31,3	60,1	32,4
Icke räntebärande skulder	107,5	102,8	114,1
<b>Balansomslutning</b>	<b>740,1</b>	<b>773,7</b>	<b>738,4</b>
Eget kapital per aktie (SEK)	54,42	55,28	53,57

### Balansräkningar

- Goodwill uppgick till 288,5 (304,5) MSEK
- Ansamlade underskottsavdrag uppgick till cirka 374 MSEK. Aktiverat värde i balansräkningen 89,9 MSEK.
- Rörelsefastighet i Deltaco finansieras med räntebärande skuld på 30,1 MSEK.
- Nettokassan har ökat med 55 MSEK i jämförelse med föregående år och uppgick till 20,8 (-34,0) MSEK.
- Soliditeten uppgick till 81 (79) procent.
- Eget kapital per aktie uppgick till 54,42(55,28) SEK.

Kassaflöden	3 mån jan-mar		Helår
MSEK	2010	2009	2009
Löpande verksamheten	-5,5	4,7	51,7
Investeringsverksamheten	-1,9	-0,4	21,5
Finansieringsverksamheten	-1,1	-10,5	-44,9
<b>Periodens kassaflöde</b>	<b>-8,5</b>	<b>-6,2</b>	<b>28,3</b>

### Kassaflöden

- Ökat lager för en förbättrad leveranskapacitet i Deltaco tynger kassaflödet från den löpande verksamheten i årets första kvartal.
- Merparten av de investeringar som skett i kvartalet avser investeringar i IAR Systems.
- Kassaflödet från finansieringsverksamheten avser amortering av räntebärande skulder, 1,1 MSEK.

INNEHAV	Omsättning			Rörelseresultat		
	Q1	Q1	Helår	Q1	Q1	Helår
	2010	2009	2009	2010	2009	2009
Deltaco	97,2	90,5	351,7	8,5	8,1	31,9
IAR Systems	43,6	44,6	168,6	5,0	3,8	17,9
Northern	18,1	33,4	82,7	1,3	7,3	2,2
<b>Summa innehav</b>	<b>158,9</b>	<b>168,5</b>	<b>603,0</b>	<b>14,8</b>	<b>19,2</b>	<b>52,0</b>

### Deltaco – Leverantör och distributör av IT tillbehör

- Omsättningen ökade med 8 procent jämfört med föregående år.
- Rörelseresultatet har ökat med 5 procent till 8,5 MSEK.
- Varulager har ökats för en ökad leveranskapacitet.

Intois strategi med Deltaco är att driva effektiviseringar av inköp och logistik, bredda erbjudandet av produkter under det egna varumärket Deltaco och öka räckvidden i försäljningen bland annat utanför den traditionella IT-sektorn.

### IAR Systems – Programvara som används vid programmering av mikroprocessorer vid inbyggda system

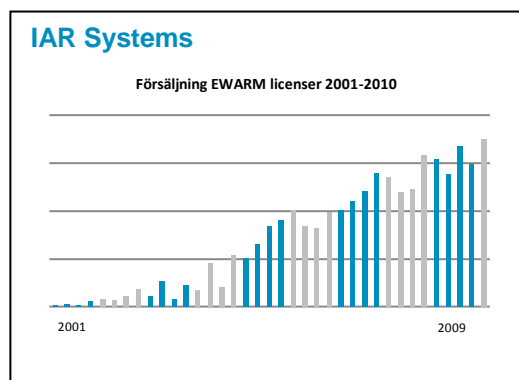
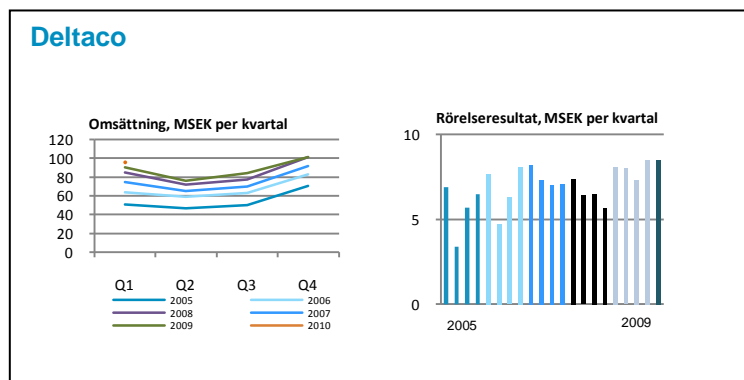
- Omsättningen i lokal valuta har ökat i USA med 8 procent, Europa med 24 procent samt Japan med 45 procent.
- Rörelseresultatet har förbättrats med 31 procent för kvartalet.
- Rörelsemarginalen har ökat till 11 (8) procent i jämförelse med föregående år.
- Andelen licens och underhållsintäkt (SUA) uppgår till 81 procent av totala intäkter. Andelen licens och underhållsintäkt (SUA) kommer att öka i takt med ökad fokusering på licensintäkt och minskad intäkter från utvecklingskontrakt och tredjepartsprodukter.
- En svagare dollar i jämfört med föregående år har haft en negativ påverkan på omsättningen med 4,5 MSEK och rörelseresultatet med 2,7 MSEK.

Intois strategi med IAR Systems är att stärka erbjudandet inom de mest avancerade systemen, utöka produktportföljen, och öka andelen licens- och underhållsintäkter.

### Northern – Programvara för lagringshantering, Storage Resource Management

- Omsättningen har minskat i jämförelse med föregående på grund av två större affärer under första kvartalet föregående år.
- Under perioden har fokusering skett på att integrera verksamheten med Nocom Software.

Intois strategi med Northern är att utifrån bolagets teknikhöjd öka räckvidden i försäljningen. Ett steg i detta var att tillföra resurser från Nocom Software i februari 2010. Integrationen pågår för att stärka Northernns position främst i norra Europa.



# Finansiell information

---

## Kassaflöde och likvida medel

Kassaflödet från den löpande verksamheten uppgick under perioden till -5,5 (4,7) MSEK. Kassaflödet från investeringsverksamheten uppgick under perioden till -1,9 (-0,3) MSEK. Kassaflödet från finansieringsverksamheten uppgick under perioden till -1,1 (-10,6) MSEK. Den 31 mars uppgick nettokassan till 20,8 (-34,0) MSEK. Därutöver innehas 634,600 egna aktier. Vid periodens utgång uppgick likvida medel till 52,1 (26,1) MSEK, samt outnyttjade kreditlimiter till 60,0 (46,0) MSEK. Totalt uppgick därmed koncernens disponibla likvida medel till 112,1 (72,1) MSEK.

## Goodwill

Goodwill utgörs av det belopp varmed anskaffningsvärdet överstiger det verkliga värdet på koncernens andel av det förvärvade dotterbolagets identifierade nettotillgångar vid förvärvstillfället. Goodwill testas årligen för att identifiera eventuella nedskrivningsbehov och redovisas till anskaffningsvärde minskat med ackumulerade nedskrivningar. Goodwill uppgick per den 31 mars 2010 till 288,5 MSEK.

## Uppskjuten skattefordran

Uppskjuten skattefordran hänförlig till underskottsavdrag redovisas som tillgång i den utsträckning det är sannolikt att underskottsavdragen kan avräknas mot överskott vid framtida beskattning. Den 31 mars 2010 uppgick koncernens ansamlade underskottsavdrag till cirka 374 MSEK. I balansräkningen redovisas det för närvarande bedömda värdet av dessa underskott till 89,9 (87,2) MSEK.

## Investeringar och finansiering

Investeringar i materiella anläggningstillgångar under perioden netto till -1,1 (-0,3) MSEK. Soliditeten uppgick till 81 (79) procent den 31 mars 2010. Ställda säkerheter minskade under perioden med 0,2 MSEK och uppgick till 103,0 (120,9) MSEK den 31 mars 2010. Inga förändringar har skett i redovisade ansvarsförbindelser.

## Personal

Antalet anställda i kvarvarande verksamheter uppgick vid periodens utgång till 239 (245). Medelantalet anställda under perioden uppgick till 238 (242) personer, fördelat på IAR Systems 126 (127), Northern 41 (44), Deltaco 68 (67) och Centralt 3 (4).

## Moderbolaget

Verksamheten i moderbolaget omfattar koncernledning, ekonomi och IR/PR. Moderbolagets nettoomsättning, vilken i sin helhet är koncernintern, uppgick för perioden till 3,2 (3,5) MSEK. Resultatet efter finansiella poster uppgick till -0,3 (-2,8) MSEK. Centralt uppgick rörelseresultatet för perioden till -3,5 (-3,4) MSEK. Netto investeringar i materiella anläggningstillgångar uppgick till -0,0 (-0,2) MSEK. Den 31 mars 2010 uppgick likvida medel till 5,0 (0,0) MSEK samt outnyttjade kreditlimiter till 50,0, (36,0) MSEK. Totalt uppgick därmed moderbolagets disponibla likvida medel till 55,0 (36,0) MSEK. Antalet anställda i moderbolaget uppgick vid periodens utgång till 3 (4).

## Redovisningsprinciper

Koncernredovisningen har upprättats i enlighet med International Financial Reporting Standards (IFRS) och IFRIC-tolkningar sådana de antagits av EU. Vidare har rekommendation från Rådet för finansiell rapportering, RFR 1.3 avseende Kompletterande redovisningsregler för koncerner tillämpats. Denna delårsrapport är för koncernen upprättad i överensstämmelse med Årsredovisningslagen (ÅRL) och IAS 34 Delårsrapportering och för moderbolaget i enlighet med Årsredovisningslagen och Rådet för finansiell rapportering rekommendation RFR 2.3, Redovisning för juridiska personer.

De ändringar av IFRS som träder i kraft 2010 har inte påverkat koncernens redovisning under perioden. Ändringarna av IFRS 3 Rörelseförvärv och IAS 27 Koncernredovisning och separata finansiella rapporter är tvingande för redovisningsperioder som börjar 1 juli 2009 eller senare. Vad gäller IFRS 3 kommer ändringarna att gälla endast för rörelseförvärv som genomförs från och med ikraftträdandet, d.v.s. den 1 januari 2010. Inom koncernen har inga förvärv eller avyttringar genomförts under första kvartalet 2010 men de nya principerna kommer att tillämpas vid eventuella framtida förvärv eller avyttringar. I övrigt överensstämmer koncernens redovisningsprinciper med de som tillämpades föregående år.

## Intois aktie

Intois B-aktie är noterad på NASDAQ OMX Stockholm, Small Cap. Aktiekursen har under perioden varierat från 23,70 (14,40) SEK som lägst och till 28,70 (18,50) SEK som högst. Kursen den 31 mars var 28,70 (18,00) SEK. Intois börsvärde uppgick den 31 mars 2010 till 317 (199) MSEK.

Antalet aktieägare i Intoi uppgick den 31 mars 2010 till 10.862 (11.998). Av dessa hade 635 (690) fler än 1.000 aktier vardera. Utländska ägares innehav uppgick till cirka 20 (23) procent av aktiekapitalet och 26 (28) procent av rösterna.

Under perioden har inte några aktier återköpts. Totalt har dock 634.600 B-aktier till ett totalt värde av 30,1 MSEK återköpts per den 31 mars 2010. Dessa aktier ingår inte i aktieinformationen för den 31 mars 2010.

Intois aktiekapital uppgick den 31 mars 2010 till 116.885.614 SEK, fördelat på 11.688.561 antal aktier, varav 100.000 av serie A och 11.588.561 av serie B. Av dessa ägs, efter återköp, 634.600 B-aktier av Intoi. Detta innebär att antalet B-aktier på marknaden uppgick till 10.953.961 den 31 mars 2010.

## Kursutveckling januari – mars 2010



## Förslag till utdelning

Styrelsen föreslår att en utdelning om 1,25 (0,60) SEK lämnas. Avstämningsdag för utdelningen föreslås bli den 7 maj 2010.

## Väsentliga risker och osäkerhetsfaktorer

Förändringar i IT-branschen sker ofta snabbt och prognoser om den framtida utvecklingen kan därför vara förknippade med ett större mått av osäkerhet för en koncern som Intoi. Riskerna i Intoi varierar med hänsyn till respektive dotterbolags verksamhet. Intois väsentliga risker och osäkerhetsfaktorer finns beskrivna i förvaltningsberättelsen i årsredovisningen för 2009 under avsnittet "Verksamhetens risker" på sidorna 16-17 samt i not 2 på sidorna 33-35. Inga väsentliga förändringar har uppkommit därefter.

## Framtidsutsikter

Vi bedömer att marknaden är fortsatt osäker men att den kommer visa större stabilitet än 2009. Fokus under 2010 är att fortsätta utveckla våra befintliga verksamheter. Mot bakgrund av marknadssituationen och potential i befintliga verksamheter fokuserar vi arbetet med eventuella förvärv mot bolag att integrera i befintliga verksamheter. Koncernens stabila finansiella ställning samt verksamheternas starka marknadsposition gör att vi bedömer att koncernens rörelseresultat kommer att stärkas för 2010 med en målsättning att överstiga 2008 års nivå (32,3 MSEK).

Stockholm, tisdagen den 4 maj 2010

Stefan Skarin  
Vd och koncernchef

## Granskning

Denna delårsrapport har inte varit föremål för revisorernas granskning.

## Finansiell kalender 2010

Årsstämma, 4 maj 2010  
Delårsrapport januari-juni 2010, 25 augusti 2010  
Delårsrapport januari-september 2010, 20 oktober 2010

## Årsstämma

Årsstämman hålls den 4 maj 2010 klockan 18 på IVA, Grev Turegatan 16, Stockholm. Intois fullständiga årsredovisning finns på Intois webbplats och i bolagets lokaler i Kista Science Tower, Kista.

## Intoi AB (publ)

Organisationsnummer 556400-7200  
Kista Science Tower, 164 51 Kista  
Tel 08 410 920 00 [www.intoi.se](http://www.intoi.se)  
Stefan Skarin, vd och koncernchef, tel 0708 651005  
Stefan Ström, operativ chef, tel 0708 651068

<b>RESULTATRÄKNINGAR, KONCERNEN</b>	<b>3 månader jan-mar</b>		<b>Helår</b>
<b>MSEK</b>	<b>2010</b>	<b>2009</b>	<b>2009</b>
<b>Kvarvarande verksamheter</b>			
Nettoomsättning	158,9	168,5	603,0
Rörelsens kostnader	-146,6	-151,4	-563,3
Avskrivningar materiella anläggningstillgångar	-1,0	-1,3	-4,8
Avskrivningar immateriella tillgångar	-1,2	-1,4	-5,5
Nedskrivningar immateriella tillgångar	-	-	-18,7
Övriga rörelsekostnader	-	-	-5,2
<b>Rörelseresultat från kvarvarande verksamheter</b>	<b>10,1</b>	<b>14,4</b>	<b>5,5</b>
Resultat från finansiella investeringar från kvarvarande verksamheter	-0,8	-0,6	-3,0
<b>Resultat efter finansiella poster från kvarvarande verksamheter</b>	<b>9,3</b>	<b>13,8</b>	<b>2,5</b>
<b>Avvecklade verksamheter</b>			
Nettoomsättning	-	-	-
Rörelsens kostnader	-	-	-
Avskrivningar materiella anläggningstillgångar	-	-	-
Avskrivningar immateriella tillgångar	-	-	-
<b>Rörelseresultat från avvecklade verksamheter</b>	<b>-</b>	<b>-</b>	<b>-</b>
Resultat från finansiella investeringar från avvecklade verksamheter	-	-	-0,6
<b>Resultat efter finansiella poster från avvecklade verksamheter</b>	<b>-</b>	<b>-</b>	<b>-0,6</b>
<b>Resultat efter finansiella poster</b>	<b>9,3</b>	<b>13,8</b>	<b>1,9</b>
Skatt	0,0	0,0	0,0
<b>Periodens resultat</b>	<b>9,3</b>	<b>13,8</b>	<b>1,9</b>
<i>Periodens resultat per aktie före och efter utspädning, SEK</i>	<i>0,84</i>	<i>1,25</i>	<i>0,17</i>

<b>RAPPORT ÖVER TOTALRESULTAT</b>	<b>3 månader jan-mar</b>		<b>Helår</b>
<b>MSEK</b>	<b>2010</b>	<b>2009</b>	<b>2009</b>
Periodens resultat	9,3	13,8	1,9
Periodens övriga totalresultat			
Valutakursdifferenser	0,1	0,3	-0,1
Summa övrigt totalresultat	0,1	0,3	-0,1
<b>Periodens totalresultat</b>	<b>9,4</b>	<b>14,1</b>	<b>1,8</b>
<i>Periodens totalresultat hänförligt till moderbolagets aktieägare</i>	<i>9,4</i>	<i>14,1</i>	<i>1,8</i>

<b>KASSAFLÖDEN, KONCERNEN</b>	<b>3 månader jan-mar</b>		<b>Helår</b>
<b>MSEK</b>	<b>2010</b>	<b>2009</b>	<b>2009</b>
Inbetalningar från kunder	166,3	148,8	593,8
Utbetalningar till leverantörer och anställda	-170,6	-142,9	-536,4
Erhållen ränta	0,0	0,1	0,2
Erlagd ränta	-0,8	-0,7	-3,8
Betald inkomstskatt	-0,4	-0,6	-2,1
<b>Kassaflöde från den löpande verksamheten</b>	<b>-5,5</b>	<b>4,7</b>	<b>51,7</b>
Investeringar i materiella anläggningstillgångar	-1,0	-0,3	12,7
Övrigt	-0,9	0,0	8,8
<b>Kassaflöde från investeringsverksamheten</b>	<b>-1,9</b>	<b>-0,3</b>	<b>21,5</b>
Återköp av egna aktier	-	-	-
Utdelning	-	-	-6,6
Förändring av finansiella skulder	-1,1	-10,6	-38,3
<b>Kassaflöde från finansieringsverksamheten</b>	<b>-1,1</b>	<b>-10,6</b>	<b>-44,9</b>
<b>Periodens kassaflöde</b>	<b>-8,5</b>	<b>-6,2</b>	<b>28,3</b>
Likvida medel vid periodens ingång	60,6	32,3	32,3
Likvida medel vid periodens utgång	52,1	26,1	60,6
Outnyttjade krediter	60,0	46,0	60,0
<b>Summa disponibla likvida medel</b>	<b>112,1</b>	<b>72,1</b>	<b>120,6</b>

<b>BALANSRÄKNINGAR, KONCERNEN</b>			
<b>MSEK</b>	<b>100331</b>	<b>090331</b>	<b>091231</b>
<b>TILLGÅNGAR</b>			
<b>Anläggningstillgångar</b>			
Goodwill	288,5	304,5	288,7
Övriga immateriell tillgångar	30,1	31,9	30,3
Materiella anläggningstillgångar	54,4	81,4	54,3
Finansiella anläggningstillgångar	107,5	115,1	107,3
<b>Summa anläggningstillgångar</b>	<b>480,5</b>	<b>532,9</b>	<b>480,6</b>
<b>Omsättningstillgångar</b>			
Varulager	79,7	74,9	73,5
Övriga omsättningstillgångar	40,3	35,5	33,2
Kundfordringar	87,5	104,3	90,5
Kassa och bank	52,1	26,1	60,6
<b>Summa omsättningstillgångar</b>	<b>259,6</b>	<b>240,8</b>	<b>257,8</b>
<b>SUMMA TILLGÅNGAR</b>	<b>740,1</b>	<b>773,7</b>	<b>738,4</b>
<b>EGET KAPITAL OCH SKULDER</b>			
<b>Summa eget kapital</b>	<b>601,3</b>	<b>610,8</b>	<b>591,9</b>
<b>Långfristiga skulder</b>			
Räntebärande skulder	26,5	40,8	27,4
Avsättningar	7,7	8,6	7,6
<b>Summa långfristiga skulder</b>	<b>34,2</b>	<b>49,4</b>	<b>35,0</b>
<b>Kortfristiga skulder</b>			
Leverantörsskulder	34,5	16,4	35,9
Räntebärande skulder	4,8	19,3	5,0
Avsättningar	-	1,0	-
Övriga kortfristiga skulder	65,3	76,8	70,6
<b>Summa kortfristiga skulder</b>	<b>104,6</b>	<b>113,5</b>	<b>111,5</b>
<b>SUMMA EGET KAPITAL OCH SKULDER</b>	<b>740,1</b>	<b>773,7</b>	<b>738,4</b>
<b>Ställda säkerheter</b>	<b>103,0</b>	<b>120,9</b>	<b>103,2</b>
<b>Ansvarsförbindelser</b>	<b>-</b>	<b>-</b>	<b>-</b>

<b>FÖRÄNDRING AV EGET KAPITAL, KONCERNEN</b>			<b>Helår</b>
<b>MSEK</b>	<b>3 månader jan-mar</b>		<b>2009</b>
	<b>2010</b>	<b>2009</b>	
Eget kapital vid periodens början	591,9	596,7	596,7
Återköp av egna aktier	-	-	-
Utdelning	-	-	-6,6
Periodens totalresultat	9,4	14,1	1,8
<b>Eget kapital vid periodens slut</b>	<b>601,3</b>	<b>610,8</b>	<b>591,9</b>

<b>KONCERNENS NYCKELTAL</b>			<b>Helår</b>
	<b>3 månader jan-mar</b>		<b>2009</b>
	<b>2010</b>	<b>2009</b>	
Bruttomarginal, %	7,7	10,1	5,7
Rörelsemarginal, %	6,4	8,5	0,9
Vinstmarginal, %	5,9	8,1	0,3
Kassaflöde, %	-3,5	2,8	8,6
Soliditet, %	81,2	78,9	80,2
Räntabilitet på eget kapital, %	1,6	2,3	0,3
Räntabilitet på sysselsatt kapital, %	1,6	2,2	0,9
Räntetäckningsgrad, ggr	11,3	20,7	1,5
Sysselsatt kapital, MSEK	632,6	670,9	624,3
Netto räntebärande skulder, MSEK	-20,8	34,0	-28,2
Nettoskuldsättningsgrad, ggr	-0,03	0,06	-0,05
Antalet anställda vid periodens utgång, st.	239	245	242
Antalet anställda medeltal, st.	238	242	242
Omsättning per anställd, MSEK	0,7	0,7	2,5

AKTIEDATA	3 månader jan-mar			Helår 2009
	2010	2009		
Eget kapital per aktie, SEK	54,42	55,28		53,57
Antalet aktier vid periodens slut, miljoner	11,05	11,05		11,05
Genomsnittligt antal aktier, miljoner	11,05	11,05		11,05
Kassaflöde från löpande verksamheten per aktie, SEK	-0,50	0,43		4,68
Resultat per aktie, SEK	0,84	1,25		0,17

KONCERNEN MSEK	Omsättning, totalt per kvartal					Rörelseresultat, totalt per kvartal				
	Kv. I	Kv. II	Kv. III	Kv. IV	Helår	Kv. I	Kv. II	Kv. III	Kv. IV	Helår
2008	149,1	128,9	132,5	168,8	579,3	14,4	4,8	10,6	1,9	31,7
2009	168,5	133,0	137,9	163,6	603,0	14,4	5,2	6,5	-20,6	5,5
2010	158,9					10,1				

RESULTATRÄKNINGAR, MODERBOLAGET MSEK	3 månader jan-mar		Helår 2009
	2010	2009	
Nettoomsättning	3,2	3,5	12,8
Rörelsens kostnader	-3,4	-5,5	-18,9
Avskrivningar materiella anläggningstillgångar	-0,0	-0,7	-0,9
<b>Rörelseresultat</b>	<b>-0,2</b>	<b>-2,7</b>	<b>-7,0</b>
Resultat från finansiella investeringar	-0,1	-0,1	-1,8
<b>Resultat efter finansiella poster</b>	<b>-0,3</b>	<b>-2,8</b>	<b>-8,8</b>
Skatt	0,0	0,0	13,9
<b>Periodens resultat</b>	<b>-0,3</b>	<b>-2,8</b>	<b>5,1</b>

BALANSRÄKNINGAR, MODERBOLAGET MSEK	100331	090331	081231
	<b>TILLGÅNGAR</b>		
<b>Anläggningstillgångar</b>			
Materiella anläggningstillgångar	0,5	0,7	0,5
Aktier i dotterbolag	414,3	414,3	414,3
Övriga finansiella anläggningstillgångar	70,4	57,7	70,4
<b>Summa anläggningstillgångar</b>	<b>485,2</b>	<b>472,7</b>	<b>485,2</b>
<b>Omsättningstillgångar</b>			
Fordringar hos dotterbolag	5,5	39,7	4,7
Övriga omsättningstillgångar	9,5	8,1	8,1
Kassa och bank	5,0	0,0	5,2
<b>Summa omsättningstillgångar</b>	<b>20,0</b>	<b>47,8</b>	<b>18,0</b>
<b>SUMMA TILLGÅNGAR</b>	<b>505,2</b>	<b>520,5</b>	<b>503,2</b>
<b>EGET KAPITAL OCH SKULDER</b>			
<b>Summa eget kapital</b>	<b>500,0</b>	<b>497,2</b>	<b>500,3</b>
<b>Kortfristiga skulder</b>			
Leverantörsskulder	0,8	1,0	1,0
Räntebärande skulder	-	19,3	-
Skulder till dotterbolag	0,0	-	0,0
Avsättningar	-	1,0	-
Övriga kortfristiga skulder	4,4	2,0	1,9
<b>Summa kortfristiga skulder</b>	<b>5,2</b>	<b>23,3</b>	<b>2,9</b>
<b>SUMMA EGET KAPITAL OCH SKULDER</b>	<b>505,2</b>	<b>520,5</b>	<b>503,2</b>