

AS „Olainfarm”

Adrese: Rūpnīcu iela 5, Olaine, LV-2114

Vienotais reģistrācijas numurs: 40003007246

---

Nerevidēts konsolidētais pārskats par 2010. gada 3.mēnešiem

**AS „OLAINFARM”**

(VIENOTĀIS REĢISTRĀCIJAS NUMURS 40003007246)

**NEREVIDĒTS KONSOLIDĒTAIS PĀRSKATS**

**PAR 2010. GADA 3 MĒNEŠIEM**

**SAGATAVOTS SASKAŅĀ AR ES PIENĒMTAJIEM  
STARPTAUTISKAJIEM FINANŠU PĀRSKATU STANDARTIEM**

**Olaine, 2010**

## Saturs

<b>Saturs</b>	<b>2</b>
<b>Vispārīga informācija</b>	<b>3</b>
<b>Lielākie akcionāri</b>	<b>5</b>
<b>Vadības ziņojums</b>	<b>6</b>
<b>Paziņojums par vadības atbildību</b>	<b>12</b>
<b>Konsolidētais apvienotais ienākumu pārskats</b>	<b>13</b>
<b>Konsolidētais finanšu stāvokļa pārskats</b>	<b>14</b>
<b>Konsolidētais naudas plūsmas pārskats</b>	<b>16</b>
<b>Konsolidētais pašu kapitāla izmaiņu pārskats</b>	<b>17</b>
<b>Finanšu pārskata pielikums</b>	<b>18</b>

## Vispārīga informācija

Koncerna mātes uzņēmuma nosaukums	Olainfarm
Koncerna mātes uzņēmuma juridiskais statuss	Akciju sabiedrība
Koncerna mātes uzņēmuma vienotais reģistrācijas numurs, vieta un datums	40003007246 Rīga, 1991. gada 10. jūnijs (atkārtoti - 1997. gada 27. marts)
Koncerna mātes uzņēmuma juridiskā adrese	Rūpnīcu iela 5 Olaine, Latvija, LV-2114
Koncerna mātes uzņēmuma lielākie akcionāri	SIA „Olmafarm” (42,56 %) Rūpnīcu iela 5 Olaine, Latvija, LV-2114  HB-19 Investments Limited Company, Kipra (26,17 %)
Valde	Valērijs Maligins, valdes priekšsēdētājs <i>Ieņemamie amati citās uzņēmēj-sabiedrībās:</i> SIA „Aroma” valdes priekšsēdētājs SIA „Olmafarm” valdes priekšsēdētājs Vītkupes mednieku klubs, valdes loceklis <i>Līdzdalība citās uzņēmēj-sabiedrībās:</i> SIA „Lano Serviss” (25,04%) SIA „Vega MS” (60%) SIA „Briz” (12,48%), SIA „Olfa Press” (45%) SIA „Carbochem” (50%) SIA „Aromav” (100%) SIA „Olmafarm” (100%)  Jeļena Borcova, valdes locekle <i>Ieņemamie amati citās uzņēmēj-sabiedrībās:</i> SIA „Carbochem”, valdes locekle <i>Līdzdalība citās uzņēmēj-sabiedrībās:</i> nav  Jurijs Kaplinovs <i>Ieņemamie amati un līdzdalība citās uzņēmēj-sabiedrībās:</i> nav  Inga Liščika <i>Ieņemamie amati un līdzdalība citās uzņēmēj-sabiedrībās:</i> nav  Vjačeslavs Kuļikovs (miris 09.01.2010.) <i>Ieņemamie amati un līdzdalība citās uzņēmēj-sabiedrībās:</i> nav  Salvis Lapiņš (iecelts 09.03.2010.) <i>Ieņemamie amati un līdzdalība citās uzņēmēj-sabiedrībās:</i> nav

**Vispārīga informācija (turpinājums)**

Padome

Eļena Dudko, padomes priekšsēdētāja vietniece  
*Ieņemamie amati un līdzdalība citās uzņēmēj sabiedrībās: nav*

Helmuts Balderis-Sildedzis, padomes priekšsēdētājs

*Ieņemamie amati citās uzņēmēj sabiedrībās:*

SIA „HB-19”, valdes loceklis

SIA „Nordic Bio Energy”, valdes loceklis

SIA „EGRA trans”, valdes loceklis

*Līdzdalība citās uzņēmēj sabiedrībās:*

SIA „HB-19” (100%)

SIA „Nordic Bio Energy” (30,9%)

SIA „EGRA trans” (25%)

Aleksandrs Raicis

*Ieņemamie amati citās uzņēmēj sabiedrībās:*

Zāļu lieltirgotāju asociācija

SIA „BRIZ Development”, direktors

*Līdzdalība citās uzņēmēj sabiedrībās:*

SIA „VIP Pharma” (50%)

SIA „Recesus” (30%).

SIA „Briz” (3,4%)

Volodimirs Krivozubovs

*Ieņemamie amati citās uzņēmēj sabiedrībās:*

OOO „Torgovije Tehnologii” (Ukraina), ģenerāldirektors

*Līdzdalība citās uzņēmēj sabiedrībās: nav*

Signe Baldere-Sildedze

*Ieņemamie amati citās uzņēmēj sabiedrībās:*

SIA „Louvre”, komercdirektore

*Līdzdalība citās uzņēmēj sabiedrībās:*

SIA „Louvre” (50%)

Izmaiņas valdē laika posmā no  
2010. gada 1. janvāra līdz 2010. gada  
31. martam

Nav

Izmaiņas padomē laika posmā no  
2010. gada 1. janvāra līdz 2010. gada  
31.martam

Nav

Meitas uzņēmumi

SIA „Reinolds” (100%)

Dzegužu iela 1/2, LV-1007, kopš 26.08.2008.

Darbības veids

Ķīmiski-farmaceutiskās produkcijas ražošana un izplatīšana

Revīzijas komisija

Žanna Karaseva

Finanšu gads

2010. gada 1. janvāris – 31. marts

Revidenti

Ivars Ragainis

LR Zvērināts revidents

Sertifikāts Nr. 159

SIA „Ernst & Young Baltic”

Muitas iela 1, Rīga

Latvija, LV-1010

Licence Nr. 17

AS „Olainfarm”

Adrese: Rūpnīcu iela 5, Olaine, LV-2114

Vienotais reģistrācijas numurs: 40003007246

Nerevidēts konsolidētais pārskats par 2010. gada 3.mēnešiem

---

## Lielākie akcionāri

	<b>Procentuālais ieguldījums</b>
Swedbank AS Clients Account	5,42%
Olmafarm, SIA	42,56%
HB - 19 Investments Limited	26,17%
Citi akcionāri	<u>25,85%</u>
Kopā	100,00%

## Vadības ziņojums

### Vispārēja informācija

Pārskata periodā izmaiņas Koncerna sastāvā nav notikušas, un to veido mātes uzņēmums AS “Olainfarm” un tās meitas uzņēmums SIA „Reinolds”, kam pieder vairāki ar jaunajiem produktiem saistīti patenti.

Koncerns ir viens no lielākajiem farmaceitiskajiem uzņēmumiem Latvijā ar gandrīz 40 gadu pieredzi medikamentu un ķīmiski farmaceitisko produktu ražošanā. Koncerna darbības pamatprincips ir ražot uzticamus un efektīvus augstākās kvalitātes produktus Latvijai un visai pasaulei. Šobrīd koncerna produkcija tiek eksportēta uz vairāk nekā 30 pasaules valstīm, tostarp Baltijas valstīm, Krieviju, NVS valstīm, Skandināvijas, Rietumeiropas un Āzijas valstīm, Ziemeļameriku un Austrāliju.

### Korporatīvā misija un vīzija

*Korporatīvā misija:*

AS „Olainfarm” ir viens no lielākajiem gatavo zāļu un ķīmisko produktu ražotājiem Baltijā. Mūsu darbības pamatprincips ir ražot uzticamus un efektīvus augstākās kvalitātes produktus visai pasaulei. Mēs vēlamies veidot godīgu un konstruktīvu sadarbību ar mūsu klientiem – pacientiem, ārstiem, farmaceitiem un citiem sadarbības partneriem. Savu mērķu sasniegšanai mēs veidojam augsti kvalificētu, sociāli aizsargātu un labi motivētu darbinieku komandu. Mūsu prioritāte ir videi draudzīga ražošanas procesa organizācija un pastāvīga Sabiedrības vērtības palielināšana.

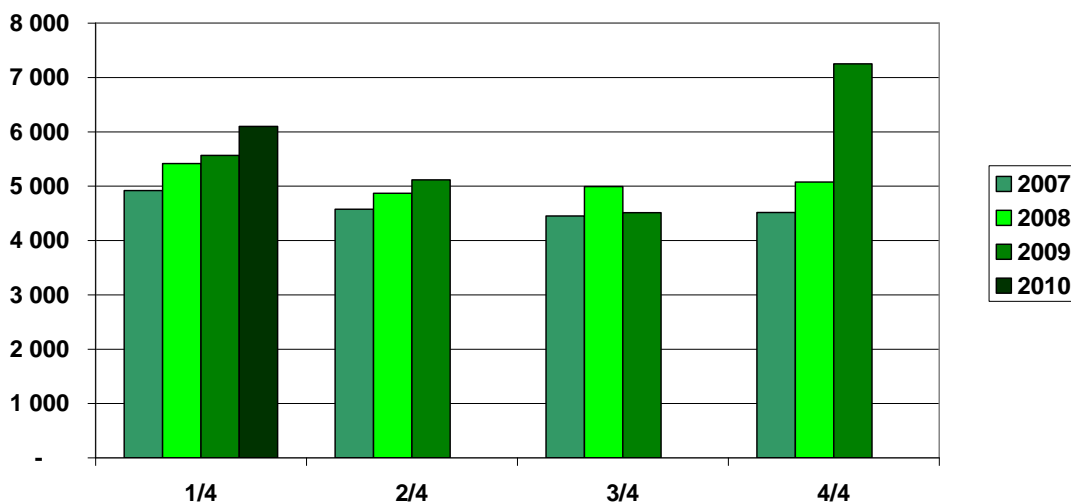
*Korporatīvā vīzija:*

Mēs vēlamies kļūt par vadošo gatavo zāļu un ķīmiski - farmaceitisko produktu ražotāju Baltijā, kura produkcija ir pazīstama un pieejama visā pasaulē.

### Finanšu rezultāti

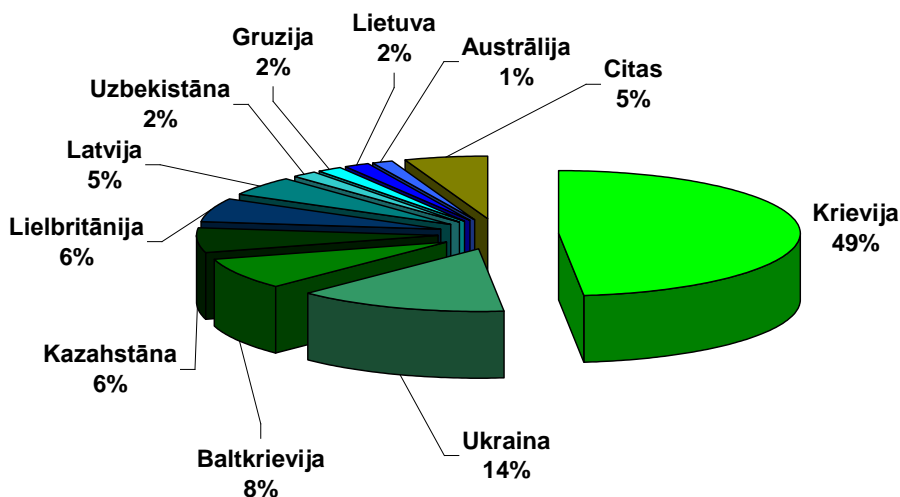
Pateicoties iepriekšējos periodos savlaicīgi uzsāktai produktu noieta veicināšanai, produktu portfeļa atjaunošanai un darbam, kas vērsts uz jaunu eksporta tirgu apgūšanu, arī 2010. gada 1. ceturksnī Koncerna apgrozījums turpināja pieaugt, salīdzinot ar iepriekšējā gada pirmo ceturksni un pārsniedza 6,1 miljonu latu (8,6 miljonus Euro), tādējādi uzrādot 9,6% pieaugumu.

### Kosolidētās realizācijas sadalījums pa ceturkšņiem, tūkst. LVL



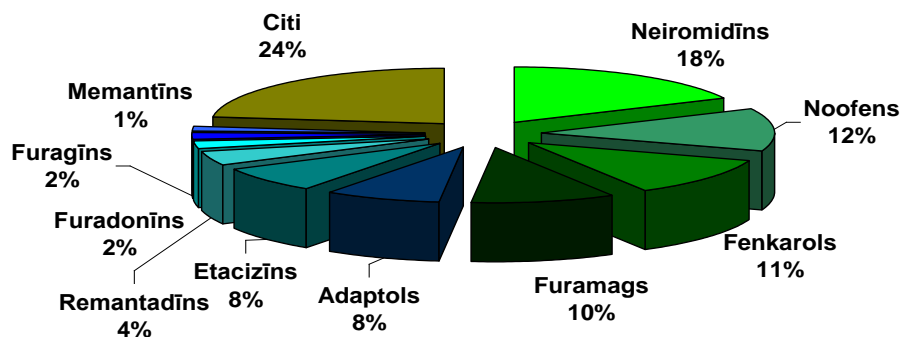
2010. gada 1. ceturksnī īpaši strauji pieauga realizācijas apjomi vairākos eksporta tirgos, taču realizācijas apjoms Latvijā būtiski samazinājās. Pārskata periodā, starp lielākajiem Koncerna tirgiem parādījušās arī līdz šim netipiskas valstis, kā Austrālija un Lielbritānija. Vislielākais realizācijas paaugums salīdzinājumā ar 2009. gadu bija vērojams Uzbekistānā, kur realizācija palielinājās ļoti ievērojami – pat par 1 457%, Kirgizstānā, pat neskatoties uz politisko nestabilitāti, - par 192%, Kazahstānā par 117%, Tadžikistānā par 60%, Azerbaidžānā par 25%, Krievijā par 15%, Baltkrievijā par 12%, Ukrainā par 10%. Realizācijas apjomu samazinājumi bija vērojami Latvijā, Lietuvā, Igaunijā, Bulgārijā, Moldovā un Gruzijā, pat līdz 40% salīdzinājumā ar 2009. gada 1. ceturksni. Tā rezultātā, par trešo lielāko Koncerna noieta tirgu ir kļuvusi Baltkrievija, bet Koncerna eksporta apjoms ir pieaudzis līdz 95% no kopējās realizācijas.

### 2010. gada 1. ceturkšņa realizācijas sadalījums pa valstīm



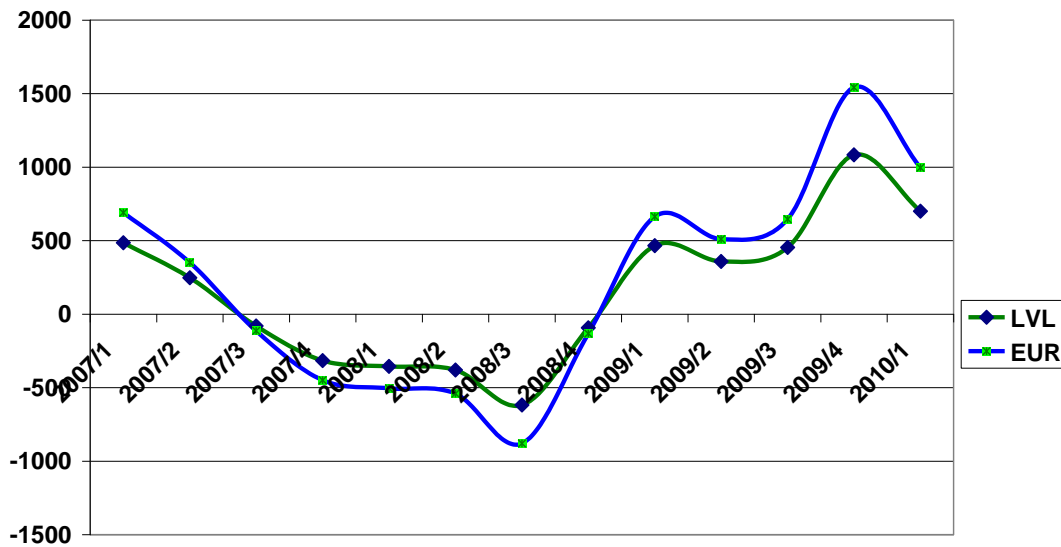
“Olainfarm” produktu portfelis arī 2010. gadā ir ļoti diversificēts un joprojām neviena produkta īpatsvars kopējā realizācijas apjomā nepārsniedz 20%. Pirmās izmaiņas pieprasītāko produktu sarakstā ir ieviesuši arī ar produktu portfeļa atjaunošanu saistītie pasākumi un pirmajā ceturksnī desmitais pieprasītākais Koncerna produkts ir memantīns, kura piegādes ir veiktas Kanādas un Austrālijas tirgiem. Arī 2010. gada 1. ceturksnī seši pieprasītākie “Olainfarm” produkti ir tie, kuru noieta tiek pastiprināti veicināti.

### 2010. gada 1. ceturkšņa realizācijas sadalījums pa produktiem



Pateicoties straujajam Koncerna finanšu stāvokļa uzlabojumam, arī aizvadītais ceturksnis - gan apgrozījuma, gan arī peļņas ziņā - ir bijis labākais gada pirmais ceturksnis “Olainfarm” vēsturē. Koncerna peļņa šajā laikā ir sasniegusi 0,7 miljonus latu jeb 1 miljonu eiro.

## Ceturkšņu peļņa



Joprojām turpina uzlaboties arī visi svarīgākie uzņēmuma finanšu rādītāji.

Galvenie finanšu rādītāji	31.03.2010.	31.03.2009.	% pret iepriekšējo periodu
Neto apgrozījums (LVL)	6 101 424	5 566 223	110%
Neto peļņa (LVL)	697 883	465 713	150%
Peļņa pirms nodokļiem, procentu maksājumiem un nolietojuma izmaksām (EBITDA) (LVL)	1 335 136	1 204 787	111%
Peļņa pirms procentiem un nodokļiem (EBIT) (LVL)	882 654	577 145	153%
Neto apgrozījums (EUR)	8 681 544	7 920 022	110%
Neto peļņa (EUR)	992 998	662 650	150%
Peļņa pirms nodokļiem, procentu maksājumiem un nolietojuma izmaksām (EBITDA) (EUR)	1 899 727	1 714 257	111%
Peļņa pirms procentiem un nodokļiem (EBIT) (EUR)	1 255 903	821 203	153%
EBITDA rentabilitāte, %	22	22	
Neto rentabilitāte, %	11	8	
EBIT rentabilitāte, %	14	10	
Pēdējo 12 mēnešu peļņa LVL	2 595 233	- 625 371	NA
Pēdējo 12 mēnešu peļņa EUR	3 692 684	- 889 823	NA
Pēdējo 12 mēnešu EBITDA LVL	5 741 955	2 405 069	239%
Pēdējo 12 mēnešu EBITDA EUR	8 170 066	3 422 105	239%
ROA, % (pēd. 12 mēneši)	8,4	-1,9	



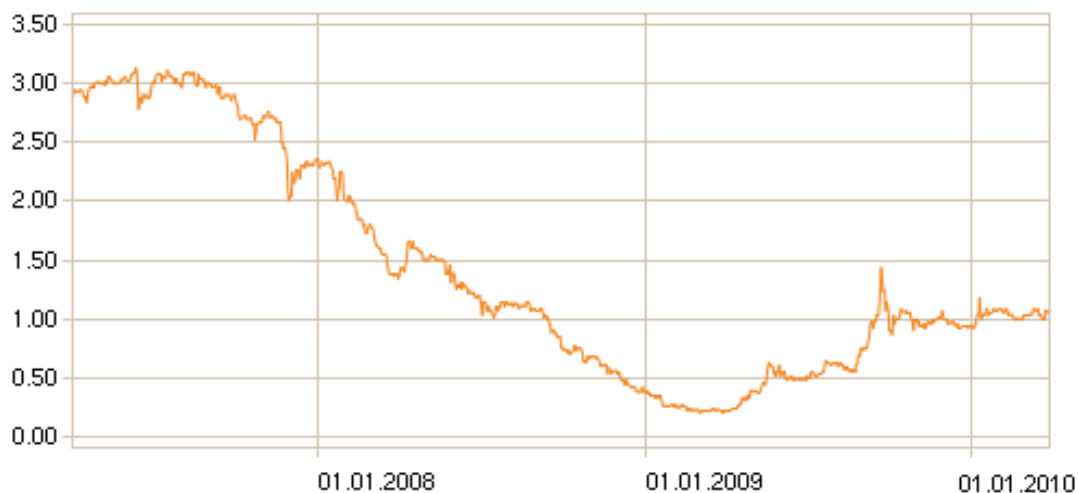
Galvenie finanšu rādītāji	31.03.2010.	31.03.2009.	% pret iepriekšējo periodu
ROE, % (pēd. 12 mēneši)	14,6	-4,1	
Apgrozāmo līdzekļu attiecība pret īstermiņa kreditoriem	2,4	1,4	
Peļņa uz akciju, LVL (ceturkšņa)	0,05	0,03	150%
Peļņa uz akciju, EUR (ceturkšņa)	0,07	0,05	150%
Akcijas cena perioda beigās LVL	1,06	0,22	482%
Akcijas cena perioda beigās EUR	1,51	0,31	482%
Cenas attiecība pret pēdējo 4 ceturkšņu peļņu (P/E)	5,8	- 5,0	NA
Tirgus kapitalizācija perioda beigās LVL	14 930 183	3 098 717	482%
Tirgus kapitalizācija perioda beigās EUR	21 243 737	4 409 077	482%
Tirgus kapitalizācijas attiecība pret EBITDA (EV/EBITDA)	2,6	1,3	
Tirgus kapitalizācijas attiecība pret pašu kapitālu (P/B)	0,84	0,20	

A/s „Olainfarm” akcionāru pilnsapulce 2010. gada 29. aprīlī apstiprināja Koncerna darbības plānu. Saskaņā ar to Koncerna apgrozījums 2010. gadā tiek plānots 24,5 milj. Ls (34,9 milj. Euro) apmērā, bet tīrā peļņa 2,7 miljonu Ls (3,8 milj. Euro) apmērā. 2010. gada pirmajā ceturksnī Koncerna apgrozījums bija 24% no gadam plānotā, bet peļņa 26% no gadam plānotā. Līdz ar to Koncerns darbojas atbilstoši plānotajiem 2010. gada rezultātiem.

## Akcijas un fondu tirgus

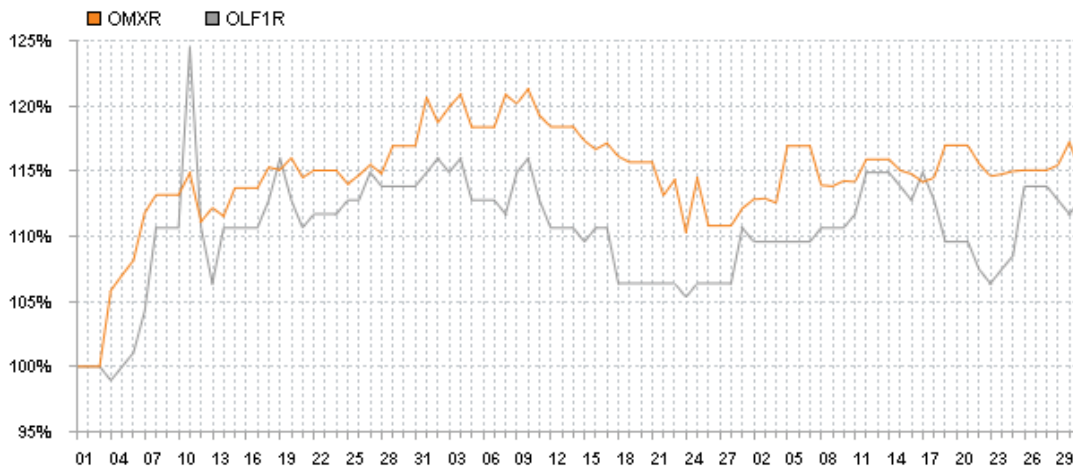
Ievērojamās svārstības uzņēmuma darbībā pēdējo trīs gadu laikā ir atspoguļojušās arī uzņēmuma akcijas cenā biržā NASDAQ OMX Rīga. Par relatīvu akcijas cenas stabilizāciju var runāt kopš 2009. gada rudens, kad akcijas cena nostiprinājās apmēram 1 lata līmenī, un tāda tā saglabājas joprojām. Šāds cenu līmenis a/s „Olainfarm” akcijām ir augstākais kopš 2008. gada rudens, kad cena sāka piedzīvot salīdzinoši strauju kritumu, līdz par 0,2 latiem par akciju.

### AS “Olainfarm” akcijas cena biržā NASDAQ OMX Rīga (LVL) (2007. gada aprīlis – 2010. gada marts)



2010. gada pirmā ceturkšņa laikā, salīdzinājumā ar iepriekšējiem periodiem, a/s „Olainfarm” akciju cena bija relatīvi stabila un attīstījās diezgan līdzīgi OMX Riga indeksam, Olainfarm akcijas cenai šajā laika posmā pieaugot par 13%, bet OMX Riga indeksam par 15%. Ceturkšņa laikā cena ir svārstījusies no 0,93 latiem (1,32 eiro) līdz 1,19 latiem (1,69 eiro) par akciju. Vidējā svērtā cena ir bijusi 1,04 Ls (1,49 eiro) par akciju.

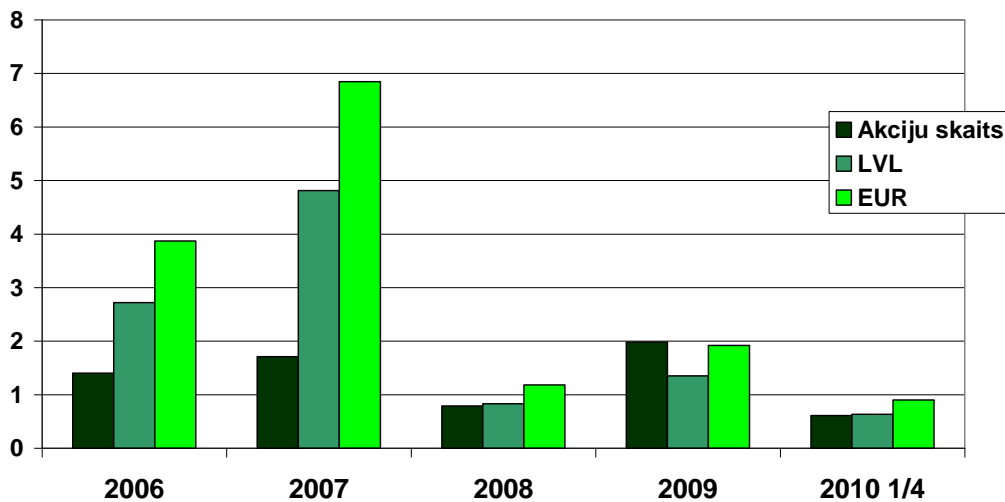
#### AS “Olainfarm” akciju cena biržā NASDAQ OMX Riga salīdzinājumā ar OMX Riga indeksu (2010. gada janvāris - marts)



-- OMX Riga

-- AS “Olainfarm”

#### Akciju tirdzniecība NASDAQ OMX Riga, mln.



levērojami pieaug arī a/s „Olainfarm” akciju apgrozījums NASDAQ OMX Riga biržā. 2010. gada 1 ceturksnī tirgoto akciju skaits jau ir pārsniedzis 600 000 akciju, kas ir teju tikpat cik visā 2008. gadā kopumā un gandrīz trešdaļa no visa 2009. gada apgrozījuma.

#### Produktu attīstība

2010. gada 1 ceturkšņa laikā ir pabeigtas 7 reģistrācijas lietas, tajā skaitā Latvijā, kur ir reģistrēts jaunais uzņēmuma produkts Midolat®, Ukrainā, kur ir reģistrēta produkta Vazonat® ampulu forma, kā arī veikta 5 produktu reģistrācija Albānijā. Šis uzņēmumam ir pilnīgi jauns tirgus pirmās piegādes tam plānots veikt jau tuvāko mēnešu laikā. Tāpat ir iesniegtas vairākas reģistrācijas arī tādos uzņēmumam netipiskos tirgos, kā Indonēzija un Serbija. Šajā laikā ir veiksmīgi pabeigti arī eksperimentālie R – Fenotropila izmēģinājumi un uzsākts darbs pie optimālās šīs molekulas zāļu formas izstrādes.

## Vides aizsardzība

2010. gada 1. ceturkšņa laikā ir sagatavots pieteikums par A kategorijas piesārņojošās darbības atļaujas saņemšanai, kā arī saskaņota Zāļu putekļu emisiju monitoringa programma sadarbībā ar Sanitāri ekoloģisko laboratoriju un uzsākti atbilstoši mērījumi. Tāpat, saskaņā ar ES regulu Nr. 1272/2008 par vielu un maisījumu klasificēšanu, marķēšanu un iepakojšanu (CLP) tiek gatavots ražoto ķīmisko vielu un starpproduktu jaunais marķējums.

## Notikumi pēc pārskata perioda beigām

2010. gada aprīlī a/s „Olainfarm” ir saņēmusi kārtējo zāļu ražotāja Labas ražošanas prakses atbilstības sertifikātu.

2010. gada maijā a/s „Olainfarm”, kā vienīgais Latvijas uzņēmums, piedalījās “Swedbank” organizētajā Baltijas investoru konferencē Stokholmā, kur vienkopus pulcējās investoriem atraktīvākie Baltijas valstu biržās kotētie uzņēmumi un potenciālie investori no Baltijas, Skandināvijas un Rietumeiropas valstīm.

2010. gada 28. aprīlī ir reģistrēts uzņēmums SIA „NKC” (Ķīmijas, farmācijas, biotehnoloģijas un vides nozaru kvalifikācijas centrs). Šo uzņēmumu a/s „Olainfarm” ir dibinājis kopīgi ar citiem šīs nozares attīstībā ieinteresētiem uzņēmumiem un organizācijām, ar mērķi attīstīt nozarei nepieciešamo darbinieku apmācības programmas un palīdzēt ar nozari saistītām mācību iestādēm pēc iespējas īsākā laikā reaģēt uz darbinieku apmācības prasībām, kas šajās nozarēs rodas. A/s „Olainfarm” pieder 20% kapitāla daļas šajā uzņēmumā, kurā tas kopsummā līdz šim brīdim ir ieguldījis 3500 latu (ap 5000 eiro).

Finanšu pārskatus ir apstiprinājusi mātes uzņēmuma valde, kuras vārdā tos parakstījusi

  
Jelena Borcova  
Valdes locekle



2010. gada 28. maijā

## Paziņojums par vadības atbildību

AS „Olainfarm” koncerna vadība apstiprina, ka konsolidētie finanšu pārskati sniedz patiesu priekšstatu par Koncerna finansiālo stāvokli 2010. gada 31. martā un tā darbības rezultātiem, un naudas plūsmu. Iepriekš minētie finanšu pārskati ir sagatavoti saskaņā ar Starptautiskajiem finanšu pārskatu sagatavošanas standartiem, ko pieņēmusi Eiropas Savienība. Finanšu pārskatu sagatavošanas gaitā vadība:

- ♦ ir izmantojusi un konsekventi pielietojusi atbilstošas grāmatvedības metodes;
- ♦ ir sniegusi pamatotus un piesardzīgus slēdzienus un vērtējumus;
- ♦ ir vadījies pēc darbības turpināšanas principa, ja vien šī principa piemērošana nav bijusi attaisnojama.

AS „Olainfarm” koncerna vadība ir atbildīga par atbilstošas grāmatvedības uzskaites kārtošānu, kas attiecīgajā brīdī sniegtu patiesu priekšstatu par mātes uzņēmuma un Koncerna finansiālo stāvokli, finansiālajiem rezultātiem un naudas plūsmu un nodrošinātu vadībai iespēju sagatavot Starptautiskajiem finanšu pārskatu sagatavošanas standartiem, ko pieņēmusi Eiropas Savienība, atbilstošus finanšu pārskatus.

AS „Olainfarm” valdes vārdā:

  
Jelena Borcova  
Valdes locekle



2010. gada 28.maijā

**Konsolidētais apvienotais ienākumu pārskats**

	Piezīme	31.03.2010. LVL	31.03.2010. EUR	31.03.2009. LVL	31.03.2009. EUR
Neto apgrozījums	3	6 101 424	8 681 544	5 566 223	7 920 022
Gatavās produkcijas un nepabeigto ražojumu krājumu izmaiņas		(307 505)	(437 540)	503 993	717 117
Pārējie saimnieciskās darbības ieņēmumi	4	86 889	123 632	140 928	200 522
Materiālu izmaksas:					
izejvielu un palīgmateriālu izmaksas		(542 295)	(771 616)	(624 708)	(888 879)
pārējās ārējās izmaksas		(525 510)	(747 733)	(737 639)	(1 049 566)
		(1 067 805)	(1 519 350)	(1 362 347)	(1 938 445)
Personāla izmaksas:					
atbildība par darbu	8	(1 138 194)	(1 619 504)	(1 348 090)	(1 918 159)
pārējās sociālās apdrošināšanas izmaksas	8	(263 978)	(375 607)	(313 184)	(445 621)
		(1 402 172)	(1 995 111)	(1 661 274)	(2 363 780)
Nolietojums un amortizācija	10,11	(452 482)	(643 824)	(627 642)	(893 054)
Pārējās saimnieciskās darbības izmaksas	5	(2 075 695)	(2 953 448)	(1 982 736)	(2 821 179)
Finanšu ieņēmumi	6	55 715	79 275	33 515	47 688
Finanšu izmaksas	7	(82 556)	(117 467)	(140 217)	(199 511)
<b>(Zaudējumi)/ peļņa pirms nodokļiem</b>		<b>855 813</b>	<b>1 217 712</b>	<b>470 443</b>	<b>669 380</b>
Uzņēmumu ienākuma nodoklis par pārskata periodu	18	(157 930)	(224 714)	(4 730)	(6 730)
<b>Pārskata perioda (zaudējumi)/ peļņa</b>		<b>697 883</b>	<b>992 998</b>	<b>465 713</b>	<b>662 650</b>
Peļņa un koriģētā peļņa uz akciju	9	0.050	0.071	0.033	0.047

Pielikums ir šī finanšu pārskata neatņemama sastāvdaļa.

AS „Olainfarm” valdes vārdā:

  
 Jelena Borcova  
 Valdes locekle



2010. gada 28. maijā

## Konsolidētais finanšu stāvokļa pārskats

	Piezīme	AKTĪVS			
		31.03.2010. LVL	31.03.2010. EUR	31.03.2009. LVL	31.03.2009. EUR
<b>ILGTERMIŅA IEGULDĪJUMI</b>					
<b>Nemateriālie aktīvi</b>					
Nemateriālā vērtība	10	503 930	717 028	503 930	717 028
Patenti	10	5 872 484	8 355 792	6 021 457	8 567 761
Pārējie nemateriālie ieguldījumi	10	593 034	843 811	391 513	557 073
Avansa maksājumi par nemateriālajiem aktīviem		190 341	270 831	296 115	421 334
KOPĀ		<b>7 159 789</b>	<b>10 187 462</b>	<b>7 213 015</b>	<b>10 263 196</b>
<b>Pamatlīdzekļi</b>					
Zemes gabali, ēkas un būves	11	6 317 025	8 988 317	6 846 980	9 742 375
Iekārtas un mašīnas	11	2 299 245	3 271 531	3 660 041	5 207 769
Pārējie pamatlīdzekļi	11	639 982	910 612	241 100	343 054
Pamatlīdzekļu izveidošana un nepabeigto celtniecības objektu izmaksas	11	81 650	116 177	110 805	157 661
Avansa maksājumi par pamatlīdzekļiem		297 722	423 620	238 432	339 258
KOPĀ		<b>9 635 624</b>	<b>13 710 258</b>	<b>11 097 358</b>	<b>15 790 118</b>
<b>Ilgtermiņa finanšu ieguldījumi</b>					
Pārējie vērtspapīri un ieguldījumi		386	549	386	549
Līdzdalība radniecīgo uzņēmumu kapitālā		650	925	650	925
Līdzdalība asociēto uzņēmumu kapitālā		3 500	4 980	-	-
KOPĀ		<b>4 536</b>	<b>6 454</b>	<b>1 036</b>	<b>1 474</b>
<b>KOPĀ ILGTERMIŅA IEGULDĪJUMI</b>		<b>16 799 949</b>	<b>23 904 174</b>	<b>18 311 409</b>	<b>26 054 788</b>
<b>APGROZĀMIE LĪDZEKĻI</b>					
<b>Krājumi</b>					
Izejvielas un materiāli		597 089	849 581	924 271	1 315 119
Nepabeigtie ražojumi		3 706 986	5 274 566	4 487 882	6 385 681
Gatavie ražojumi un preces pārdošanai		1 876 616	2 670 184	1 860 071	2 646 643
Preces ceļā		1 368	1 946	-	-
Avansa maksājumi par precēm		58 424	83 130	14 604	20 780
KOPĀ	12	<b>6 240 483</b>	<b>8 879 407</b>	<b>7 286 828</b>	<b>10 368 222</b>
<b>Debitori</b>					
Pircēju un pasūtītāju parādi	13	6 836 444	9 727 383	4 908 348	6 983 950
Radniecīgo uzņēmumu parādi		81 965	116 626	39 979	56 885
Citi debitori		298 683	424 988	1 015 050	1 444 286
Uzņēmumu ienākuma nodoklis		-	-	164 334	233 826
Īstermiņa aizdevumi vadībai un darbiniekiem		618 946	880 681	277 733	395 178
Nākamo periodu izmaksas		38 050	54 140	62 189	88 487
KOPĀ		<b>7 874 088</b>	<b>11 203 818</b>	<b>6 467 633</b>	<b>9 202 613</b>
<b>Nauda</b>	14	<b>37 547</b>	<b>53 425</b>	<b>553 412</b>	<b>787 434</b>
<b>KOPĀ APGROZĀMIE LĪDZEKĻI</b>		<b>14 152 118</b>	<b>20 136 650</b>	<b>14 307 873</b>	<b>20 358 269</b>
<b>KOPĀ AKTĪVS</b>		<b>30 952 067</b>	<b>44 040 824</b>	<b>32 619 282</b>	<b>46 413 057</b>

Pielikums ir šī finanšu pārskata neatņemama sastāvdaļa.

AS „Olainfarm” valdes vārdā:

  
 Jeļena Borcova  
 Valdes locekle  


2010. gada 28. maijā

## Konsolidētais finanšu stāvokļa pārskats

	Piezīme	PASĪVS			
		31.03.2010. LVL	31.03.2010. EUR	31.03.2009. LVL	31.03.2009. EUR
<b>PAŠU KAPITĀLS</b>					
Akciju kapitāls	15	14 085 078	20 041 260	14 085 078	20 041 260
Akciju emisijas uzcenojums		1 759 708	2 503 839	1 759 708	2 503 839
Nesadalītā peļņa/ (uzkrātie zaudējumi):					
iepriekšējo gadu nesadalītā peļņa		1 266 810	1 802 508	(1 096 253)	(1 559 827)
pārskata gada (zaudējumi)/ peļņa/		697 883	992 998	465 713	662 650
<b>KOPĀ PAŠU KAPITĀLS</b>		<b>17 809 479</b>	<b>25 340 606</b>	<b>15 214 246</b>	<b>21 647 922</b>
<b>KREDITORI</b>					
<b>Ilgtermiņa kreditori</b>					
Aizņēmumi no kredītiestādēm	16	3 219 829	4 581 404	4 599 273	6 544 176
Parādi par ilgtermiņa ieguldījumiem	20	2 453 050	3 490 376	1 256 836	1 788 317
Atliktā uzņēmumu ienākuma nodokļa saistības		839 689	1 194 770	718 164	1 021 855
Ilgtermiņa aizņēmums no dalībnieka		610 517	868 687	-	-
Nodokļi un sociālās apdrošināšanas obligātās iemaksas	18	148 214	210 890	734 797	1 045 522
Finanšu nomas saistības	17	83 513	118 828	180 488	256 811
<b>KOPĀ</b>		<b>7 354 812</b>	<b>10 464 955</b>	<b>7 489 558</b>	<b>10 656 681</b>
<b>Īstermiņa kreditori</b>					
Aizņēmumi no kredītiestādēm	16	2 402 773	3 418 838	3 377 831	4 806 221
Finanšu nomas saistības	17	97 740	139 071	159 477	226 915
No pircējiem saņemtie avansa maksājumi		35 171	50 044	190 674	271 305
Parādi piegādātājiem un darbuizpildītājiem un pārējie kreditori	20	1 374 795	1 956 157	4 020 582	5 720 773
Parādi radniecīgajiem uzņēmumiem		227 604	323 851	175 737	250 051
Nodokļi un valsts sociālās apdrošināšanas obligātās iemaksas	18	583 958	830 897	923 847	1 314 516
Uzņēmuma ienākuma nodoklis	18	486 727	692 551	-	-
Uzkrātās saistības	19	579 008	823 854	1 067 330	1 518 674
<b>KOPĀ</b>		<b>5 787 776</b>	<b>8 235 264</b>	<b>9 915 478</b>	<b>14 108 454</b>
<b>KOPĀ KREDITORI</b>		<b>13 142 588</b>	<b>18 700 218</b>	<b>17 405 036</b>	<b>24 765 135</b>
<b>KOPĀ KREDITORI UN PAŠU KAPITĀLS</b>		<b>30 952 067</b>	<b>44 040 824</b>	<b>32 619 282</b>	<b>46 413 058</b>

Pielikums ir šī finanšu pārskata neatņemama sastāvdaļa.

Finanšu un iespējamās saistības: skatīt pielikuma 28. piezīmi.

AS „Olainfarm” valdes vārdā:

  
 Jeļena Borcova  
 Valdes locekle  


2010. gada 28. maijā

**Konsolidētais naudas plūsmas pārskats**

	2010. I. cet.	2010. I. cet.	2009. I. cet.	2009. I. cet.
	LVL	EUR	LVL	EUR
<b>Naudas plūsma saimnieciskās darbības rezultātā</b>				
Pārskata gada (zaudējumi)/ peļņa pirms nodokļiem	855 813	1 217 712	470 443	669 380
Korekcijas:				
Pamatlīdzekļu nolietojums un nemateriālo aktīvu amortizācija	454 868	647 219	630 018	896 435
Zaudējumi no ilgtermiņa ieguldījumu pārdošanas/ norakstīšanas	1 897	2 699	(306)	(435)
Uzkrājumu pieaugums	40 224	57 234	135 766	193 178
Procentu izmaksas	76 483	108 826	140 217	199 511
Procentu ieņēmumi	(8 815)	(12 543)	(2 714)	(3 862)
<b>Saimnieciskās darbībaspeļņa pirms apgrozāmā kapitāla izmaiņām</b>	<b>1 420 470</b>	<b>2 021 147</b>	<b>1 373 424</b>	<b>1 954 206</b>
Krājumu samazinājums/(pieaugums)	349 724	497 612	(463 451)	(659 431)
Debitoru parādu un nākamo periodu izmaksu (pieaugums)/samazinājums	(993 282)	(1 413 313)	(575 415)	(818 742)
Kreditoru parādu un saņemto avansa maksājumu pieaugums/ (samazinājums)	(260 238)	(370 285)	397 489	565 576
<b>Nauda saimnieciskās darbības rezultātā</b>	<b>516 674</b>	<b>735 161</b>	<b>732 047</b>	<b>1 041 609</b>
Izdevumi procentu maksājumiem	(58 085)	(82 648)	(138 232)	(196 686)
Izdevumi uzņēmumu ienākuma nodokļa maksājumiem	-	-	(45 065)	(64 122)
<b>Neto nauda saimnieciskās darbības rezultātā</b>	<b>458 589</b>	<b>652 513</b>	<b>548 750</b>	<b>780 801</b>
<b>Naudas plūsma ieguldījumu izmaiņu rezultātā</b>				
Nemateriālo ieguldījumu un pamatlīdzekļu iegāde	(167 381)	(238 162)	(71 556)	(101 815)
Meitas uzņēmuma iegāde	-	-	(53 000)	(75 412)
Ieņēmumi no pamatlīdzekļu pārdošanas	31 848	45 316	1 289	1 834
Atmaksātie aizdevumi	40 085	57 036	693	986
Saņemti procenti	3 588	5 105	251	357
Izsniegtie aizdevumi	(205 275)	(292 080)	(7 218)	(10 270)
<b>Neto nauda ieguldījumu izmaiņu rezultātā</b>	<b>(297 135)</b>	<b>(422 785)</b>	<b>(129 541)</b>	<b>(184 320)</b>
<b>Naudas plūsma finansēšanas darbības rezultātā</b>				
Atmaksāti aizņēmumi	(376 846)	(536 204)	(403 300)	(573 844)
Saņemtie aizņēmumi	70 280	99 999	500 396	712 000
<b>Neto nauda finansēšanas darbības rezultātā</b>	<b>(306 566)</b>	<b>(436 204)</b>	<b>97 097</b>	<b>138 156</b>
<b>Naudas palielinājums/ (samazinājums)</b>	<b>(145 112)</b>	<b>(206 476)</b>	<b>516 306</b>	<b>734 637</b>
<b>Nauda pārskata gada sākumā</b>	<b>182 659</b>	<b>259 900</b>	<b>37 106</b>	<b>52 797</b>
<b>Nauda pārskata gada beigās</b>	<b>37 547</b>	<b>53 425</b>	<b>553 412</b>	<b>787 434</b>

Pielikums ir šī finanšu pārskata neatņemama sastāvdaļa.



**Konsolidētais pašu kapitāla izmaiņu pārskats**

	Akciju kapitāls		Akciju emisijas uzcenojums		Nesadalītā peļņa/ (uzkrātie zaudējumi)	Nesadalītā peļņa/ (uzkrātie zaudējumi)	Kopā	
	LVL	EUR	LVL	EUR	LVL	EUR	LVL	EUR
<b>2009.gada 31.decembrī</b>	<b>14 085 078</b>	<b>20 041 260</b>	<b>1 759 708</b>	<b>2 503 839</b>	<b>1 266 810</b>	<b>1 802 508</b>	<b>17 111 596</b>	<b>24 347 607</b>
Pārskata gada peļņa	-	-	-	-	697 883	992 998	697 883	992 998
<b>2010.gada 31.martā</b>	<b>14 085 078</b>	<b>20 041 260</b>	<b>1 759 708</b>	<b>2 503 839</b>	<b>1 964 693</b>	<b>2 795 506</b>	<b>17 809 479</b>	<b>25 340 605</b>

Pielikums ir šī finanšu pārskata neatņemama sastāvdaļa.

## Finanšu pārskata pielikums

### 1. Vispārīga informācija par Koncernu

AS „Olainfarm” koncerns (turpmāk tekstā – Koncerns) nodarbojas ar ķīmiskās un farmaceitiskās produkcijas ražošanu un izplatīšanu.

AS „Olainfarm” (turpmāk tekstā – Koncerna mātes uzņēmums) reģistrēta Latvijas Republikas Uzņēmumu reģistrā 1991. gada 10. jūnijā (atkārtoti 1997. gada 27. martā) un ierakstīta Latvijas Republikas Komercreģistrā 2004. gada 4. augustā.

Koncerna mātes uzņēmuma akcijas tiek kotētas Rīgas Fondu biržā.

Šo konsolidēto finanšu pārskatu valde apstiprinājusi 2010. gada 28. maijā.

Koncerna mātes uzņēmuma akcionāriem ir tiesības pēc finanšu pārskata izdošanas veikt tajā labojumus.

### 2. Nozīmīgu grāmatvedības uzskaites principu kopsavilkums

#### Finanšu pārskata sagatavošanas pamatnostādnes

Konsolidētais finanšu pārskats sagatavots saskaņā ar sākotnējās vērtības uzskaites principu. Finanšu pārskatā par naudas vienību lietota Latvijas Republikas naudas vienība Lats (LVL).

AS „Olainfarm” konsolidētais finanšu pārskats sagatavots saskaņā ar ES pieņemtajiem Starptautiskajiem finanšu pārskatu standartiem (SFPS).

Šo starpperiodu konsolidēto finanšu pārskatu sagatavošanā izmantotie uzskaites principi netika mainīti, salīdzinot ar iepriekšējiem periodiem.

#### Ārvalstu valūtu pārvērtēšana

Uzņēmuma funkcionālā valūta un uzrādīšanas valūta ir Latvijas Republikas naudas vienība Lats (Ls). Visi darījumi ārvalstu valūtās ir pārvērtēti latos pēc Latvijas Bankas oficiāli noteiktā valūtas kursa attiecīgā darījuma veikšanas dienā. Valūtu kursa starpības, kas rodas no norēķiniem valūtās vai, atspoguļojot aktīvu un saistību posteņus, lietojot valūtas kursus, kuri atšķiras no sākotnēji darījumu uzskaitē izmantotajiem valūtas kursiem, tiek atzītas apvienotajā ienākumu pārskatā neto vērtībā. Pārskata gada beigās finanšu aktīvi un saistības ārvalstu valūtās tiek pārrēķinātas latos pēc Latvijas Bankas noteiktā valūtas kursa pārskata gada pēdējā dienā, un visas attiecīgās valūtas kursu starpības atzītas apvienotajā ienākumu pārskatā neto vērtībā.

Pēdējos divos gados valūtas maiņas kursi (Ls pret EUR un USD) bija šādi:

	<u>31.03.2010.</u>	<u>31.03.2009.</u>
EUR	0,702804	0,702804
USD	0,521	0,532

### 3. Neto apgrozījums

Uzņēmējdarbības segments	2010. I. cet.		2009. I. cet.	
	LVL	EUR	LVL	EUR
Gatavās zāļu formas	5 445 116	7 747 702	5 313 200	7 560 003
Ķīmiskā produkcija	656 308	933 842	253 023	360 020
<b>KOPĀ:</b>	<b>6 101 424</b>	<b>8 681 544</b>	<b>5 566 223</b>	<b>7 920 022</b>

Noieta tirgus	2010. I. cet.		2009. I. cet.	
	LVL	EUR	LVL	EUR
NVS valstis	5 010 266	7 128 966	4 190 448	5 962 470
Latvija	299 451	426 080	944 331	1 343 662
Eiropas valstis	522 298	743 163	88 835	126 401
Baltijas valstis (Lietuva un Igaunija)	107 876	153 494	158 681	225 783
Citas	161 533	229 841	183 928	261 706
<b>KOPĀ:</b>	<b>6 101 424</b>	<b>8 681 544</b>	<b>5 566 223</b>	<b>7 920 022</b>

**4. Pārējie saimnieciskie ieņēmumi**

	2010. I. cet.		2009. I. cet.	
	LVL	EUR	LVL	EUR
ieņēmumi no notekūdeņu attīrīšanas	778	1 108	66 465	94 571
ieņēmumi no pakalpojumiem*	29 363	41 780	30 450	43 327
ieņēmumi no telpu nomas	16 695	23 755	20 309	28 897
ieņēmumi no apgrozāmo līdzekļu pārdošanas	22	32	1 289	1 834
ieņēmumi no ēdināšanas pakalpojumiem	5 990	8 522	8 880	12 635
ieņēmumi no ilgtermiņa ieguldījumu pārdošanas, neto	30 861	43 911	223	317
Pārējie saimnieciskās darbības ieņēmumi	3 180	4 524	13 311	18 940
<b>KOPA:</b>	<b>86 889</b>	<b>123 632</b>	<b>140 928</b>	<b>200 522</b>

\* Ieņēmumi no pakalpojumiem ietver maksu par preparātu analīzi pēc klientu pieprasījuma.

## 5. Pārējās saimnieciskās darbības izmaksas

	31.03.2010		31.03.2009	
	LVL	EUR	LVL	EUR
Mārketinga izmaksas	1 399 259	1 990 966	1 316 412	1 873 086
Pārdošanas komisijas izmaksas	40 558	57 709	31 027	44 147
Transporta izmaksas	20 753	29 529	15 927	22 662
Pārējās pārdošanas izmaksas	23 956	34 086	14 764	21 007
Medikamentu ekspertīzes izmaksas	2 064	2 937	1 074	1 528
<i>Kopā pārdošanas izmaksas:</i>	<i>1 486 590</i>	<i>2 115 228</i>	<i>1 379 204</i>	<i>1 962 430</i>
Pārējās saimnieciskās darbības izmaksas	118 133	168 088	333 595	474 662
Norakstītie apgrozāmie līdzekļi	67 230	95 660	11 169	15 892
Reprezentācijas izmaksas	61 246	87 145	11 248	16 004
Informācija un biznesa konsultācijas	58 423	83 128	28 474	40 515
Apsardzes izmaksas	50 166	71 380	8 120	11 554
Apdrošināšanas izmaksas	43 003	61 187	39 749	56 558
Komandējumu izmaksas	32 387	46 082	24 426	34 755
Kārtējie remontu	17 753	25 260	6 117	8 704
Pārējie nodokļi	16 473	23 439	15 411	21 928
Sakaru izmaksas	15 859	22 566	16 337	23 245
Materiālās palīdzības izmaksas	13 544	19 271	9 479	13 487
Autoparka uzturēšanas izmaksas	11 100	15 794	11 075	15 758
Zāļu ieviešanas un izvešanas atļaujas	9 686	13 781	3 960	5 635
Ziedu un dāvanu izmaksas	8 848	12 589	2 343	3 334
Ziedojumi	8 238	11 722	2 393	3 405
Sociālās infrastruktūras izmaksas	8 168	11 621	10 107	14 381
Naudas apgrozījuma blakus izdevumi	7 494	10 663	7 874	11 204
LR reģistrēto medikamentu ikgadēja maksa	7 350	10 458	3 150	4 482
Biedru naudas	6 999	9 959	9 620	13 688
Izglītības izmaksas	6 779	9 646	7 026	9 997
Biroja izmaksas	6 637	9 444	4 263	6 066
Norakstītie un pārdotie pamatlīdzekļi	2 276	3 239	485	690
Juridisko pakalpojumu izmaksas	2 030	2 888	960	1 366
Ekolauka zemes noma	1 896	2 698	3 577	5 090
Atkritumu izvešanas izmaksas	1 824	2 595	7 765	11 049
Labaratorijas analīzes	1 802	2 564	3 125	4 446
Vīzas, ielūgumi	1 694	2 411	1 040	1 480
Administrācijas telpu uzturēšanas izmaksas	1 350	1 921	2 310	3 287
Humānā palīdzība	718	1 022	5 335	7 591
Ēku inventarizācija	-	-	13 000	18 497
<b>KOPĀ:</b>	<b>2 075 695</b>	<b>2 953 448</b>	<b>1 982 736</b>	<b>2 821 179</b>

## 6. Finanšu ieņēmumi

	2010. I. cet.		2009. I. cet.	
	LVL	EUR	LVL	EUR
Uzkrātie procenti par depozītiem un atlikumiem bankas kontos	3 588	5 105	251	357
Ieņēmumi no valūtas kursu svārstībām, neto	46 900	66 733	30 801	43 826
Procentu ieņēmumi par aizdevumiem	5 227	7 437	2 463	3 505
<b>KOPĀ:</b>	<b>55 715</b>	<b>79 275</b>	<b>33 515</b>	<b>47 688</b>

## 7. Finanšu izmaksas

	2010. I. cet.		2009. I. cet.	
	LVL	EUR	LVL	EUR
Procentu maksājumi par aizdevumiem	76 746	109 200	102 522	145 875
Samaksātā soda nauda par kavētiem maksājumiem	5 810	8 267	37 695	53 635
<b>KOPĀ:</b>	<b>82 556</b>	<b>117 467</b>	<b>140 217</b>	<b>199 511</b>

## 8. Personāla izmaksas un darbinieku skaits

	2010. I. cet.		2009. I. cet.	
	LVL	EUR	LVL	EUR
Atlīdzība par darbu	1 138 194	1 619 504	1 348 090	1 918 159
Valsts sociālās apdrošināšanas obligātās iemaksas	263 978	375 607	313 184	445 621
<b>KOPĀ:</b>	<b>1 402 172</b>	<b>1 995 111</b>	<b>1 661 274</b>	<b>2 363 780</b>

	2010. I. cet.		2009. I. cet.	
	LVL	EUR	LVL	EUR
<u>Koncerna vadība</u>				
Atlīdzība par darbu	95 810	136 326	101 990	145 119
Valsts sociālās apdrošināšanas obligātās iemaksas	23 489	33 422	24 518	34 886
<u>Valdes locekļi</u>				
Atlīdzība par darbu	97 359	138 529	89 996	128 053
Valsts sociālās apdrošināšanas obligātās iemaksas	23 032	32 772	21 680	30 848
<u>Padomes locekļi</u>				
Atlīdzība par darbu	27 071	38 519	19 514	27 766
Valsts sociālās apdrošināšanas obligātās iemaksas	6 557	9 329	4 073	5 795
<b>KOPĀ:</b>	<b>273 318</b>	<b>388 897</b>	<b>261 771</b>	<b>372 467</b>

	31.03.2010	30.03.2009
Vidējais darbinieku skaits pārskata gadā	731	816

**9. Pamata un samazinātā peļņa uz akciju**

Peļņa uz akciju tiek aprēķināta, dalot uz akcionāriem attiecināmo pārskata gada peļņu ar vidējo svērto akciju skaitu pārskata periodā. Nākamajā tabulā atspoguļota peļņa uz akciju aprēķinā izmantotā informācija par peļņu un akcijām:

	2010. I. cet.		2009. I. cet.	
	LVL	EUR	LVL	EUR
Uz akcionāriem attiecinātā neto peļņa	697 883	992 998	465 713	662 650
Vidējais svērtais parasto akciju skaits*	14 085 078	14 085 078	14 085 078	14 085 078
<b>Peļņa uz akciju:</b>	<b>0.050</b>	<b>0.071</b>	<b>0.033</b>	<b>0.047</b>

Koncerna mātes uzņēmumam nav potenciālo parasto akciju, varētu izraisīt peļņas uz akciju mazināšanos, tādēļ mazinātā peļņa uz akciju atbilst pamata peļņai uz akciju.

**10. Nemateriālie aktīvi**

	Nemateriālā vērtība		Patenti*		Pārējie nemateriālie ieguldījumi		KOPĀ	
	LVL	EUR	LVL	EUR	LVL	EUR	LVL	EUR
<b>Sākotnējā vērtība 31.12.2009.</b>	<b>503 930</b>	<b>717 028</b>	<b>6 228 449</b>	<b>8 862 285</b>	<b>1 185 268</b>	<b>1 686 484</b>	<b>7 917 647</b>	<b>11 265 797</b>
2010. I. cet. Iegāde	-	-	-	-	10 989	15 636	10 989	15 636
2010. I. cet. Pārklasifikācija*	-	-	(11 988)	(17 057)	(67 176)	(95 583)	(79 164)	(112 640)
<b>Sākotnējā vērtība 31.03.2010.</b>	<b>503 930</b>	<b>717 028</b>	<b>6 216 461</b>	<b>8 845 227</b>	<b>1 129 081</b>	<b>1 606 538</b>	<b>7 849 472</b>	<b>11 168 792</b>
<b>Uzkrātā amortizācija 31.12.2009.</b>	<b>-</b>	<b>-</b>	<b>304 781</b>	<b>433 664</b>	<b>547 334</b>	<b>778 785</b>	<b>852 115</b>	<b>1 212 450</b>
2010. I. cet. Amortizācija	-	-	39 196	55 771	49 525	70 467	88 721	126 238
2010. I. cet. Pārklasifikācija*	-	-	-	-	(60 811)	(86 526)	(60 811)	(86 526)
<b>Uzkrātā amortizācija 31.03.2010.</b>	<b>-</b>	<b>-</b>	<b>343 977</b>	<b>489 435</b>	<b>536 047</b>	<b>762 726</b>	<b>880 024</b>	<b>1 252 162</b>
<b>Bilances vērtība 31.12.2009.</b>	<b>503 930</b>	<b>717 028</b>	<b>5 923 670</b>	<b>8 428 623</b>	<b>637 935</b>	<b>907 700</b>	<b>7 065 535</b>	<b>10 053 351</b>
<b>Bilances vērtība 31.03.2010.</b>	<b>503 930</b>	<b>717 028</b>	<b>5 872 484</b>	<b>8 355 792</b>	<b>593 034</b>	<b>843 811</b>	<b>6 969 448</b>	<b>9 916 631</b>

	Nemateriālā vērtība		Patenti*		Pārējie nemateriālie ieguldījumi		KOPĀ	
	LVL	EUR	LVL	EUR	LVL	EUR	LVL	EUR
<b>Sākotnējā vērtība 31.12.2008.</b>	<b>503 930</b>	<b>717 028</b>	<b>6 209 531</b>	<b>8 835 367</b>	<b>818 783</b>	<b>1 165 023</b>	<b>7 532 244</b>	<b>10 717 418</b>
2009 I.cet. Iegāde	-	-	-	-	31 067	44 204	31 067	44 204
<b>Sākotnējā vērtība 31.03.2009.</b>	<b>503 930</b>	<b>717 028</b>	<b>6 209 531</b>	<b>8 835 367</b>	<b>849 850</b>	<b>1 209 228</b>	<b>7 563 311</b>	<b>10 761 622</b>
<b>Uzkrātais nolietojums 31.12.2008.</b>	<b>-</b>	<b>-</b>	<b>148 018</b>	<b>210 611</b>	<b>419 672</b>	<b>597 139</b>	<b>567 690</b>	<b>807 750</b>
2009 I.cet. Amortizācija	-	-	40 056	56 994	38 665	55 015	78 721	112 009
<b>Uzkrātais nolietojums 31.03.2009.</b>	<b>-</b>	<b>-</b>	<b>188 074</b>	<b>267 605</b>	<b>458 337</b>	<b>652 155</b>	<b>646 411</b>	<b>919 759</b>
<b>Bilances vērtība 31.12.2008.</b>	<b>503 930</b>	<b>717 028</b>	<b>6 061 513</b>	<b>8 624 756</b>	<b>399 113</b>	<b>567 887</b>	<b>6 964 556</b>	<b>9 909 670</b>
<b>Bilances vērtība 31.03.2009.</b>	<b>503 930</b>	<b>717 028</b>	<b>6 021 457</b>	<b>8 567 761</b>	<b>391 513</b>	<b>557 073</b>	<b>6 916 900</b>	<b>9 841 862</b>

## AS „Olainfarm”

## Nerevidēts konsolidētais pārskats par 2010. gada 3.mēnešiem

Adrese: Rūpnīcu iela 5, Olaine, LV-2114

Vienotais reģistrācijas numurs: 40003007246

**11. Pamatlīdzekļi**

LVL

	Zeme	Ēkas un būves	Iekārtas un mašīnas	Pārējie pamatlīdzekļi	Nepabeigtā celtniecība	KOPĀ
<b>Sākotnējā vērtība 31.12.2009.</b>	<b>55 928</b>	<b>12 992 020</b>	<b>12 259 334</b>	<b>601 254</b>	<b>82 484</b>	<b>25 991 020</b>
2010. gada I.cet.						
legāde	-	-	76 179	38 989	505	115 673
Likvidācija un pārdošana	-	(841)	(19 848)	(13 781)	(505)	(34 975)
Reversēts vērtības samazinājums	-	-	82	-	-	82
Reklasifikācija*	-	834	-	-	(834)	-
Reklasifikācija**	-	-	(1 358 377)	1 440 300	-	81 923
<b>Sākotnējā vērtība 31.03.2010.</b>	<b>55 928</b>	<b>12 992 013</b>	<b>10 957 369</b>	<b>2 066 762</b>	<b>81 650</b>	<b>26 153 723</b>
<b>Uzkrātais nolietojums 31.12.2009.</b>	<b>-</b>	<b>6 602 293</b>	<b>9 397 201</b>	<b>417 846</b>	<b>-</b>	<b>16 417 339</b>
2010. gada I. cet.						
Nolietojums	-	129 158	165 918	71 071	-	366 147
Likvidēto aktīvu nolietojums	-	(534)	(18 861)	(11 835)	-	(31 230)
Reklasifikācija**	-	-	(886 134)	949 697	-	63 563
<b>Uzkrātā amortizācija 31.03.2010.</b>	<b>-</b>	<b>6 730 916</b>	<b>8 658 124</b>	<b>1 426 779</b>	<b>-</b>	<b>16 815 820</b>
<b>Bilances vērtība 31.12.2009.</b>	<b>55 928</b>	<b>6 389 728</b>	<b>2 862 135</b>	<b>183 408</b>	<b>82 484</b>	<b>9 573 684</b>
<b>Bilances vērtība 31.03.2010.</b>	<b>55 928</b>	<b>6 261 097</b>	<b>2 299 245</b>	<b>639 982</b>	<b>81 650</b>	<b>9 337 902</b>

	Zeme	Ēkas un būves	Iekārtas un mašīnas	Pārējie pamatlīdzekļi	Nepabeigtā celtniecība	KOPĀ
<b>Sākotnējā vērtība 31.12.2008.</b>	<b>55 928</b>	<b>13 023 139</b>	<b>12 264 667</b>	<b>602 694</b>	<b>88 779</b>	<b>26 035 207</b>
2009. gada I.cet.						
legāde	-	-	3 831	584	23 678	28 093
Izslēgšana	-	(3 750)	(14 997)	(115)	(1 652)	(20 514)
Pārklasifikācija	-	-	(207)	207	-	-
<b>Sākotnējā vērtība 31.03.2009.</b>	<b>55 928</b>	<b>13 019 389</b>	<b>12 253 294</b>	<b>603 370</b>	<b>110 805</b>	<b>26 042 786</b>
<b>Uzkrātais nolietojums 31.12.2008.</b>	<b>-</b>	<b>6 098 312</b>	<b>8 212 375</b>	<b>339 756</b>	<b>-</b>	<b>14 650 443</b>
2009. gada I.cet.						
Nolietojums	-	133 361	395 328	22 609	-	551 298
Izslēgto aktīvu nolietojums	-	(3 335)	(14 450)	(95)	-	(17 880)
<b>Uzkrātais nolietojums 31.03.2009.</b>	<b>-</b>	<b>6 228 338</b>	<b>8 593 253</b>	<b>362 270</b>	<b>-</b>	<b>15 183 861</b>
<b>Bilances vērtība 31.12.2008.</b>	<b>55 928</b>	<b>6 924 828</b>	<b>4 052 292</b>	<b>262 939</b>	<b>88 779</b>	<b>11 384 766</b>
<b>Bilances vērtība 31.03.2009.</b>	<b>55 928</b>	<b>6 791 052</b>	<b>3 660 041</b>	<b>241 100</b>	<b>110 805</b>	<b>10 858 925</b>

**11.Pamatlīdzekļi (turpinājums)**

EUR

	Zeme	Ēkas un būves	Iekārtas un mašīnas	Pārējie pamatlīdzekļi	Nepabeigtā celtniecība	KOPĀ
<b>Sākotnējā vērtība 31.12.2009.</b>	<b>79 578</b>	<b>18 485 979</b>	<b>17 443 461</b>	<b>855 507</b>	<b>117 364</b>	<b>36 981 889</b>
2010. I. legāde	-	-	108 392	55 477	719	164 588
2010. I. Likvidācija un pārdošana	-	(1 197)	(28 241)	(19 609)	(719)	(49 765)
2010. I. cet. Reversēts vērtības samazinājums	-	-	117	-	-	117
2010. I. cet. Reklasifikācija*	-	1 187	-	-	(1 187)	-
2010. I. cet. Reklasifikācija**	-	-	(1 932 797)	2 049 362	-	116 565
<b>Sākotnējā vērtība 31.03.2010.</b>	<b>79 578</b>	<b>18 485 969</b>	<b>15 590 932</b>	<b>2 940 737</b>	<b>116 177</b>	<b>37 213 395</b>
<b>Uzkrātais nolietojums 31.12.2009.</b>	<b>-</b>	<b>9 394 216</b>	<b>13 371 012</b>	<b>594 541</b>	<b>-</b>	<b>23 359 769</b>
2010. I. Nolietojums	-	183 775	236 080	101 126	-	520 980
2010. I. cet. Likvidēto aktīvu nolietojums	-	(760)	(26 837)	(16 839)	-	(44 436)
2010. I. cet. Reklasifikācija**	-	-	(1 260 855)	1 351 297	-	90 442
<b>Uzkrātā amortizācija 31.03.2010.</b>	<b>-</b>	<b>9 577 231</b>	<b>12 319 400</b>	<b>2 030 124</b>	<b>-</b>	<b>23 926 756</b>
<b>Bilances vērtība 31.12.2009.</b>	<b>79 578</b>	<b>9 091 765</b>	<b>4 072 451</b>	<b>260 966</b>	<b>117 364</b>	<b>13 622 125</b>
<b>Bilances vērtība 31.03.2010.</b>	<b>79 578</b>	<b>8 908 739</b>	<b>3 271 531</b>	<b>910 612</b>	<b>116 177</b>	<b>13 286 638</b>

	Zeme	Ēkas un būves	Iekārtas un mašīnas	Pārējie pamatlīdzekļi	Nepabeigtā celtniecība	KOPĀ
<b>Sākotnējā vērtība 31.12.2008.</b>	<b>79 578</b>	<b>18 530 257</b>	<b>17 451 049</b>	<b>857 556</b>	<b>126 321</b>	<b>37 044 762</b>
2009. gada legāde	-	-	5 451	831	33 691	39 973
2009. gada I.cet. Izslēgšana	-	(5 336)	(21 339)	(164)	(2 351)	(29 189)
2009. gada I.cet. Pārklasifikācija	-	-	(295)	295	-	-
<b>Sākotnējā vērtība 31.03.2009.</b>	<b>79 578</b>	<b>18 524 922</b>	<b>17 434 867</b>	<b>858 518</b>	<b>157 661</b>	<b>37 055 546</b>
<b>Uzkrātais nolietojums 31.12.2008.</b>	<b>-</b>	<b>8 677 116</b>	<b>11 685 157</b>	<b>483 429</b>	<b>-</b>	<b>20 845 702</b>
2009. gada Nolietojums	-	189 755	562 501	32 170	-	784 426
2009. gada I.cet. Izslēgto aktīvu nolietojums	-	(4 745)	(20 560)	(135)	-	(25 441)
<b>Uzkrātais nolietojums 31.03.2009.</b>	<b>-</b>	<b>8 862 126</b>	<b>12 227 097</b>	<b>515 464</b>	<b>-</b>	<b>21 604 688</b>
<b>Bilances vērtība 31.12.2008.</b>	<b>79 578</b>	<b>9 853 143</b>	<b>5 765 892</b>	<b>374 128</b>	<b>126 321</b>	<b>16 199 063</b>
<b>Bilances vērtība 31.03.2009.</b>	<b>79 578</b>	<b>9 662 797</b>	<b>5 207 769</b>	<b>343 054</b>	<b>157 661</b>	<b>15 450 858</b>

Sakarā ar to, ka kafejnīcas un ēdnīcas pamatlīdzekļu nolietojuma summa 1 421 latu apmērā apvienotajā ienākumu pārskatā atspoguļota kā pārējās saimnieciskās darbības izmaksas un pamatlīdzekļu nolietojuma summa 965 latu apmērā iekļauta pārējās saimnieciskās darbības izmaksās, kopējā pamatlīdzekļu un nemateriālo aktīvu nolietojuma un amortizācijas summa, kas norādīta apvienotajā ienākumu pārskatā, atšķiras no pielikuma 10. un 11. piezīmē norādītās pamatlīdzekļu un nemateriālo aktīvu nolietojuma un amortizācijas kopsomas par 2 386 latiem.



**12. Krājumi**

	31.03.2010.		31.03.2009.	
	LVL	EUR	LVL	EUR
Izejvielas un materiāli (sākotnēja vērtība)	933 239	1 327 879	1 044 727	1 486 513
Nepabeigtie ražojumi (sākotnēja vērtība)	3 959 245	5 633 498	4 669 013	6 643 407
Gatavie ražojumi un preces pārdošanai (sākotnēja vērtība)*	2 180 401	3 102 431	2 102 072	2 990 979
Preces ceļā	1 368	1 946	-	-
Avansa maksājumi par precēm	58 424	83 130	14 604	20 780
<b>KOPĀ:</b>	<b>7 132 677</b>	<b>10 148 885</b>	<b>7 830 416</b>	<b>11 141 678</b>
Uzkrājumi izejvielām un materiāliem	(336 150)	(478 299)	(120 456)	(171 393)
Uzkrājumi nepabeigtajiem ražojumiem	(252 260)	(358 933)	(181 131)	(257 726)
Uzkrājumi gataviem ražojumiem un precēm pārdošanai	(303 785)	(432 248)	(242 001)	(344 336)
<b>KOPĀ:</b>	<b>(892 195)</b>	<b>(1 269 480)</b>	<b>(543 588)</b>	<b>(773 456)</b>
<b>KOPĀ:</b>	<b>6 240 483</b>	<b>8 879 407</b>	<b>7 286 828</b>	<b>10 368 222</b>

\* 2010. gada 31. martā Koncerna krājumos bija uzskaitītas konsignācijā nodotās preces 258 664 latu (2009. gada 31. martā: 223 174 latu) vērtībā.

**13. Pircēju un pasūtītāju parādi**

	31.03.2010.		31.03.2009.	
	LVL	EUR	LVL	EUR
Pircēju un pasūtītāju parādi	6 888 047	9 800 807	4 929 136	7 013 529
Uzkrājumi nedrošiem parādiem	(51 603)	(73 424)	(20 788)	(29 579)
<b>KOPĀ:</b>	<b>6 836 444</b>	<b>9 727 383</b>	<b>4 908 348</b>	<b>6 983 950</b>

Pircēju un pasūtītāju parādi nav nodrošināti ne ar kādām ķīlām.

**14. Nauda un īstermiņa noguldījumi**

	31.03.2010.		31.03.2009.	
	LVL	EUR	LVL	EUR
Nauda bankās un kasē	37 547	53 425	53 016	75 434
Īstermiņa noguldījumi	-	-	500 396	712 000
	<b>37 547</b>	<b>53 425</b>	<b>553 412</b>	<b>787 434</b>

	31.03.2010.		31.03.2009.	
	Valūta	LVL	Valūta	LVL
<b>Naudas līdzekļu sadalījums pa valūtām:</b>				
LVL	-	28 116	-	31 511
EUR	12 046	8 466	742 249	521 656
USD	1 711	891	461	245
RUB	4 151	73	-	-
<b>KOPĀ:</b>		<b>37 547</b>		<b>553 412</b>

Par naudu bankā tiek aprēķināti procenti ar vidējo procentu likmi 0, 25%, pamatojoties uz bankas konta apkalpošanas līgumu.

**15. Akciju kapitāls**

Koncerna mātes uzņēmuma akciju kapitāls ir 14 085 078 lati (2009. gadā: 14 085 078 lati), un to veido 14 085 078 akcijas (2009. gadā: 14 085 078 akcijas). Vienas akcijas nominālvērtība ir 1 lats.

Visas 14 085 078 akcijas ir dematerializētas balsstiesīgas parastās uzrādītāja akcijas, kas atrodas publiskā apgrozībā.

**16. Aizņēmumi no kredītiestādēm**

Procenti parasti tiek maksāti reizi ceturksnī.

\* Kredītlīnijas limits 2010. gadam tika noteikts 1 488 000 eiro apmērā. 2010. gada 31. martā Koncerna kredītlīnijas neizmantojotā daļa bija 661 167 eiro (464 671 lati). 2009. gada 31. martā kredītlīnijas limits bija 3 000 000 eiro un tās neizmantojotā daļa - 1 425 167 eiro (1 001 613 latu).

2010. gada 31. martā visi Koncerna mātes uzņēmuma pamatlīdzekļi un apgrozāmie līdzekļi bija iekļāti kā nodrošinājums saņemtajiem aizdevumiem un kredītlīnijām (skatīt pielikuma 11. piezīmi). Ķīlas līgumi ir reģistrēti Komerķīlu reģistrā. Papildus tam Koncerna mātes uzņēmuma lielākie akcionāri garantējuši aizdevuma atmaksu ar tiem piederošajām Koncerna mātes uzņēmuma akcijām. Bez tam Koncerna mātes uzņēmuma valdes priekšsēdētājs bija iekļājis visas viņam piederošas SIA „Olmafarm” daļas.

**17. Finanšu nomas saistības**

	31.03.2010.		31.03.2010.		31.03.2009.		31.03.2009.	
	LVL		EUR		LVL		EUR	
	Ilgtermiņa	Īstermiņa	Ilgtermiņa	Īstermiņa	Ilgtermiņa	Īstermiņa	Ilgtermiņa	Īstermiņa
Finanšu līzings saistības pret SIA "SEB līzings", EUR	83 513	97 740	118 828	139 071	180 488	151 626	256 811	215 744
Finanšu līzings saistības pret SIA "Swedbank Līzings", EUR	-	-	-	-	-	4 072	-	5 794
Finanšu līzings saistības pret SIA "SEB līzings", LVL	-	-	-	-	-	1 541	-	2 193
Finanšu līzings saistības pret SIA "Parex Līzings", EUR	-	-	-	-	-	2 238	-	3 184
<b>KOPĀ:</b>	<b>83 513</b>	<b>97 740</b>	<b>118 828</b>	<b>139 071</b>	<b>180 488</b>	<b>159 477</b>	<b>256 811</b>	<b>226 915</b>

Procentu likme saskaņā ar finanšu nomas līgumiem ir 2,38%. Procenti parasti tiek pārskatīti reizi ceturksnī. Finanšu nomas ietvaros iegādāto pamatlīdzekļu uzskaites vērtība atspoguļota pielikuma 11. piezīmē.

Minimālo nomas maksājumu nākotnes vērtība iepriekš minētajām finanšu nomas saistībām var tikt atspoguļota šādi:

	31.03.2010.		31.03.2010.		31.03.2009.		31.03.2009.	
	Pašreizējā		Pašreizējā		Pašreizējā		Pašreizējā	
	Minimālie maksājumu maksājumi	Minimālie maksājumu vērtība	Minimālie maksājumu maksājumi	Minimālie maksājumu vērtība	Minimālie maksājumu maksājumi	Minimālie maksājumu vērtība	Minimālie maksājumu maksājumi	Minimālie maksājumu vērtība
	LVL	LVL	EUR	EUR	LVL	LVL	EUR	EUR
Gada laikā	103 912	97 740	147 853	139 071	173 190	159 477	246 427	226 915
Pēc viena gada, bet ne ilgāk kā piecus gadus	86 508	83 513	123 090	118 828	190 836	180 487	271 535	256 810
Kopā minimālie nomas maksājumi	190 420	181 253	270 943	257 900	364 026	339 964	517 962	483 725
Atskaitot finanšu izmaksas	(9 167)	-	(13 043)	-	(24 062)	-	(34 237)	-
<b>Minimālo nomas maksājumu pašreizējā vērtība</b>	<b>181 253</b>	<b>181 253</b>	<b>257 900</b>	<b>257 900</b>	<b>339 964</b>	<b>339 964</b>	<b>483 725</b>	<b>483 725</b>

**18. Nodokļi un sociālās apdrošināšanas obligātās iemaksas**

	31.03.2010		31.03.2009	
	LVL	EUR	LVL	EUR
Iedzīvotāju ienākuma nodoklis *	(504 501)	(717 840)	(701 980)	(998 828)
Sociālās apdrošināšanas obligātās iemaksas *	(181 421)	(258 138)	(896 235)	(1 275 228)
Nekustamā īpašuma nodoklis *	(41 058)	(58 421)	(56 635)	(80 584)
Dabas resursa nodoklis	(5 191)	(7 386)	(3 793)	(5 397)
Uzņēmuma ienākuma nodoklis	(486 727)	(692 551)	164 334	233 826
Pievienotas vērtības nodoklis	141 778	201 732	166 092	236 328
<b>KOPĀ:</b>	<b>(1 077 120)</b>	<b>(1 532 603)</b>	<b>(1 328 218)</b>	<b>(1 889 884)</b>
<b>Kopā saistības:</b>	<b>(1 218 899)</b>	<b>(1 734 338)</b>	<b>(1 658 644)</b>	<b>(2 360 038)</b>
<b>Kopā aktīvi:</b>	<b>141 779</b>	<b>201 733</b>	<b>330 426</b>	<b>470 154</b>

\* Saskaņā ar Latvijas Republikas Ministru kabineta 2005. gada 25. februāra rīkojumu Nr. 127 Koncerna mātes uzņēmumam ir piešķirti nokavēto sociālās apdrošināšanas obligāto iemaksu, iedzīvotāju ienākuma nodokļa un īpašuma nodokļa maksājumu (kas izveidojušies līdz 2003. gada 1. novembrim) samaksas termiņu pagarinājumi, neapņēmot likumā „Par nodokļiem un nodevām” un attiecīgo nodokļu likumos noteikto kavējuma naudu.

**19. Uzkrātās saistības**

	31.03.2010.		31.03.2009.	
	LVL	EUR	LVL	EUR
Uzkrājumi neizmantotajiem atvaļinājumiem	324 312	461 454	378 833	539 031
Uzkrājumi elektroenerģijas un gāzes pakalpojumiem	89 692	127 620	214 103	304 641
Uzkrājumi nodokļu soda naudai (skatīt pielikuma 25.piezīmi)	34 261	48 749	55 511	78 985
Uzkrājumi marketinga pakalpojumiem	-	-	354 927	505 016
Uzkrātie procenti par ilgtermiņa ieguldījuma iegādes parādu	126 172	179 527	34 062	48 466
Pārējās uzkrātās saistības	4 571	6 504	29 895	42 537
<b>KOPĀ:</b>	<b>579 008</b>	<b>823 854</b>	<b>1 067 330</b>	<b>1 518 674</b>

**20. Parādi piegādātājiem un darbu uzņēmumiem un pārējie kreditori**

	31.03.2010.		31.03.2009.	
	LVL	EUR	LVL	EUR
Parādi piegādātājiem un darbu uzņēmumiem	1 105 879	1 573 524	1 946 610	2 769 776
Atbildība par darbu	268 916	382 633	320 526	456 067
Aizņēmums no dalībnieka	-	-	500 396	712 000
Parāds par ilgtermiņa ieguldījumu	-	-	1 253 050	1 782 930
<b>KOPĀ:</b>	<b>1 374 795</b>	<b>1 956 157</b>	<b>4 020 582</b>	<b>5 720 773</b>

**21. Informācijas atspoguļošana par segmentiem**

Pārvaldības nolūkā Koncerns sadalīts struktūrvienībās, pamatojoties uz ražotajiem produktiem. Šajā finanšu pārskatā sniegta informācija par diviem Koncerna saimnieciskās darbības segmentiem.

Gatavo zāļu formu segments ietver tabletes, kapsulas, ampulas un pulverus iepakojumā, proti, produktus, kas gatavi gala lietotāju lietošanai.

Tādu ķīmisko produktu un substanču segments, kas tiek pārdotas Koncerna klientiem, kuri no tām tālākās apstrādes procesā izgatavo gatavās zāļu formas. Abu segmentu ražošana ir nodalīta.

Segmentā „Ķīmiskā produkcija” Koncerns uzrādījis ieņēmumus no ķīmisko un farmaceitisko vielu pārdošanas tikai klientiem ārpus Koncerna, Tomēr lielākā daļa ķīmisko vielu tiek izmantotas gatavo zāļu formu ražošanā pašā Koncernā, un no tām gūtie ieņēmumi sedz izdevumus, kas ieguldīti ķīmisko produktu ražošanai nepieciešamajos pamatlīdzekļos. Koncerns neveic grāmatvedības uzskaiti katram segmentam atsevišķi. Segmentā „Cits” iekļautās pozīcijas galvenokārt tiek pārvaldītas Koncerna līmenī.

**21. Informācijas atspoguļošana par segmentiem (turpinājums)**

LVL

	Gatavās zāļu formas		Ķīmiskā produkcija		Neattiecināts		Kopā	
	31.03.2010.	31.03.2009.	31.03.2010.	31.03.2009.	31.03.2010.	31.03.2009.	31.03.2010.	31.03.2009.
<b>Aktīvi</b>								
Nemateriālie aktīvi	4 510 657	4 379 495	2 522 236	2 664 571	126 897	168 949	7 159 789	7 213 015
Pamatīdzekļi	4 843 635	8 960 993	3 899 389	1 157 563	892 600	978 802	9 635 624	11 097 358
Finanšu aktīvi	-	-	-	-	4 536	1 036	4 536	1 036
Krājumi	3 457 228	6 452 915	2 783 255	833 574	-	339	6 240 483	7 286 828
Debitoru parādi	6 787 817	5 837 206	304 692	463 513	781 579	166 914	7 874 088	6 467 633
Nauda	-	-	-	-	37 547	553 412	37 547	553 412
<b>Kopā aktīvs</b>	<b>19 599 337</b>	<b>25 630 609</b>	<b>9 509 572</b>	<b>5 119 221</b>	<b>1 843 158</b>	<b>1 869 452</b>	<b>30 952 067</b>	<b>32 619 282</b>
<b>Pasīvs</b>								
Kopā pašu kapitāls	-	-	-	-	17 809 479	15 214 246	17 809 479	15 214 246
Atliktā uzņēmumu ienākuma nodokļa saistības	-	-	-	-	839 689	718 164	839 689	718 164
Aizņēmumi no kredītiestādēm	3 114 922	7 064 523	2 507 680	912 581	-	-	5 622 602	7 977 104
Pārējie aizdevumi	438 641	301 073	353 129	38 892	-	-	791 770	339 965
Nodokļi un sociālās apdrošināšanas iemaksas	675 270	1 468 658	543 629	189 718	-	267	1 218 899	1 658 644
Nopircējiem saņemtie avansi	149	162 721	35 022	27 858	-	95	35 171	190 674
Parādi piegādātājiem un darbuzņēmējiem	2 435 238	3 321 420	1 392 607	1 899 162	-	56 836	3 827 845	5 277 418
Parādi radniecīgajiem uzņēmumiem	126 093	155 633	101 511	20 104	-	-	227 604	175 737
Uzkrātās saistības	-	-	-	-	579 008	1 067 330	579 008	1 067 330
<b>Kopā pasīvs</b>	<b>6 790 311</b>	<b>12 474 028</b>	<b>4 933 580</b>	<b>3 088 315</b>	<b>19 228 176</b>	<b>17 056 938</b>	<b>30 952 067</b>	<b>32 619 282</b>
<b>Peļņas vai zaudējumu aprēķins</b>								
Neto apgrozījums	5 445 116	5 313 200	656 308	253 023	-	-	6 101 424	5 566 223
Gatavās produkcijas krājumos un nepabeigto ražojumu krājumu izmaiņas	(170 358)	446 336	(137 147)	57 657	-	-	(307 505)	503 993
Pārējie saimnieciskās darbības ieņēmumi	-	-	-	-	86 889	140 928	86 889	140 928
Materiālu izmaksas	(591 564)	(1 204 727)	(476 241)	(155 623)	-	(1 997)	(1 067 805)	(1 362 347)
Personāla izmaksas	(776 803)	(1 471 223)	(625 369)	(190 051)	-	-	(1 402 172)	(1 661 274)
Nolietojums/ amortizācija un norakstījumi	(235 981)	(532 841)	(189 978)	(68 831)	(26 523)	(25 970)	(452 482)	(627 642)
Pārējās saimnieciskās darbības izmaksas	(1 149 935)	(1 755 911)	(925 760)	(226 825)	-	-	(2 075 695)	(1 982 736)
Ieņēmumi no līdzdalības meitas uzņēmumu kapitālā	-	-	-	-	-	-	-	-
Finanšu ieņēmumi	-	-	-	-	55 715	33 515	55 715	33 515
Finanšu izmaksas	-	-	-	-	(82 556)	(140 217)	(82 556)	(140 217)
Uzņēmumu ienākuma nodoklis par pārskata periodu	-	-	-	-	(157 930)	(4 730)	(157 930)	(4 730)
<b>Pārskata gada peļņa/ (zaudējumi)</b>	<b>2 520 475</b>	<b>794 834</b>	<b>(1 698 187)</b>	<b>(330 650)</b>	<b>(124 405)</b>	<b>1 529</b>	<b>697 883</b>	<b>465 713</b>

**21. Informācijas atspoguļošana par segmentiem (turpinājums)**

EUR

	Gatavās zāļu formas		Ķīmiskā produkcija		Neattiecināts		Kopā	
	31.03.2010.	31.03.2009.	31.03.2010.	31.03.2009.	31.03.2010.	31.03.2009.	31.03.2010.	31.03.2009.
<b>Aktīvi</b>								
Nemateriālie aktīvi	6 418 086	6 231 460	3 588 818	3 791 343	180 557	240 392	10 187 462	10 263 196
Pamatlīdzekļi	6 891 872	12 750 345	5 548 330	1 647 063	1 270 055	1 392 710	13 710 258	15 790 118
Finanšu aktīvi	-	-	-	-	6 454	1 474	6 454	1 474
Krājumi	4 919 192	9 181 670	3 960 216	1 186 069	-	482	8 879 407	10 368 222
Debitoru parādi	9 658 194	8 305 596	433 538	659 520	1 112 086	237 497	11 203 818	9 202 613
Nauda	-	-	-	-	53 425	787 434	53 425	787 434
<b>Kopā aktīvs</b>	<b>27 887 344</b>	<b>36 469 071</b>	<b>13 530 902</b>	<b>7 283 995</b>	<b>2 622 578</b>	<b>2 659 990</b>	<b>44 040 824</b>	<b>46 413 057</b>
<b>Pasīvs</b>								
Kopā pašu kapitāls	-	-	-	-	25 340 606	21 647 922	25 340 606	21 647 922
Atliktā uzņēmumu ienākuma nodokļa saistības	-	-	-	-	1 194 770	1 021 855	1 194 770	1 021 855
Aizņēmumi no kredītiestādēm	4 432 134	10 051 911	3 568 108	1 298 486	-	-	8 000 242	11 350 396
Pārējie aizdevumi	624 129	428 388	502 458	55 338	-	-	1 126 586	483 726
Nodokļi un sociālās apdrošināšanas iemaksas	960 823	2 089 713	773 514	269 945	-	380	1 734 338	2 360 038
Nopircējiem saņemtie avansi	212	231 531	49 833	39 638	-	135	50 044	271 305
Parādi piegādātājiem un darbuuzņēmējiem	3 465 031	4 725 955	1 981 502	2 702 264	-	80 870	5 446 533	7 509 089
Parādi radniecīgajiem uzņēmumiem	179 414	221 446	144 438	28 605	-	-	323 851	250 051
Uzkrātās saistības	-	-	-	-	823 854	1 518 674	823 854	1 518 674
<b>Kopā pasīvs</b>	<b>9 661 742</b>	<b>17 748 943</b>	<b>7 019 851</b>	<b>4 394 276</b>	<b>27 359 230</b>	<b>24 269 836</b>	<b>44 040 824</b>	<b>46 413 057</b>
<b>Peļņas vai zaudējumu aprēķins</b>								
Neto apgrozījums	7 747 702	7 560 003	933 842	360 019	-	-	8 681 544	7 920 022
Gatavās produkcijas krājumos un nepabeigto ražojumu krājumu izmaiņas	(242 397)	635 079	(195 143)	82 039	-	-	(437 540)	717 117
Pārējie saimnieciskās darbības ieņēmumi	-	-	-	-	123 632	200 522	123 632	200 522
Materiālu izmaksas	(841 720)	(1 714 172)	(677 630)	(221 432)	-	(2 841)	(1 519 350)	(1 938 445)
Personāla izmaksas	(1 105 292)	(2 093 362)	(889 820)	(270 418)	-	-	(1 995 111)	(2 363 780)
Nolietojums/ amortizācija un norakstījumi	(335 771)	(758 164)	(270 314)	(97 938)	(37 739)	(36 952)	(643 824)	(893 054)
Pārējās saimnieciskās darbības izmaksas	(1 636 210)	(2 498 436)	(1 317 238)	(322 743)	-	-	(2 953 448)	(2 821 179)
Ieņēmumi no līdzdalības meitas uzņēmumu kapitālā	-	-	-	-	-	-	-	-
Finanšu ieņēmumi	-	-	-	-	79 275	47 688	79 275	47 688
Finanšu izmaksas	-	-	-	-	(117 467)	(199 511)	(117 467)	(199 511)
Uzņēmumu ienākuma nodoklis par pārskata periodu	-	-	-	-	(224 714)	(6 730)	(224 714)	(6 730)
<b>Pārskata gada peļņa/ (zaudējumi)</b>	<b>3 586 312</b>	<b>1 130 947</b>	<b>(2 416 302)</b>	<b>(470 472)</b>	<b>(177 012)</b>	<b>2 176</b>	<b>992 998</b>	<b>662 650</b>

Segmenta aktīvos nav iekļauta tā nemateriālo aktīvu, pamatlīdzekļu, krājumu, debitoru, finanšu aktīvu un naudas daļa, kas tiek pārvaldīta Koncerna līmenī.

Segmenta kreditoru parādos nav iekļautas atliktā nodokļa saistības un uzkrātās saistības, kas tiek pārvaldītas Koncerna līmenī.

Katra saimnieciskās darbības segmenta neto peļņā nav iekļauti finanšu ieņēmumi un izmaksas, kā arī uzņēmumu ienākuma nodoklis un atliktais uzņēmumu ienākuma nodoklis.

**Informācija par ģeogrāfiskajiem segmentiem**

Lielākā daļa Koncerna aktīvu (aptuveni 99%) izvietoti Latvijā. Informācija par apgrozījumu sadalījumā pēc klientu atrašanās vietām sniegta pielikuma 3. piezīmē.

**22. Notikumi pēc pārskata perioda beigām**

Laika posmā no pārskata gada pēdējas dienas līdz šī finanšu pārskata parakstīšanas datumam nav bijuši nekādi notikumi, kuru rezultātā šajā finanšu pārskatā būtu jāveic korekcijas vai kuri būtu jāpaskaidro šajā finanšu pārskatā.