

Bokslutskommuniké för Netrevelation AB (publ)

1 januari – 31 december 2008

- *Omsättningen för året uppgick till 120,2 (120,8) MSEK, en minskning med 0,5% jämfört med samma period 2007.*
- *Rörelseresultatet före avskrivningar (Ebitda) uppgick under året till -3,4 MSEK jämfört med -1,0 MSEK föregående år.*
- *Resultat efter skatt uppgick till -9,5 (-5,3) MSEK och resultat per aktie -0,06 (-0,04) kr*
- *Bruttomarginalen för året uppgick till 16,2 % (16,6 %).*
- *Kassaflödet för året uppgick till +3,7 (-14,7) MSEK*

Kontaktperson

VD, Anders Holst

Email: anders.holst@netrevelation.se

Netrevelation AB (publ) är ett affärssystemföretag specialiserat på transportlogistik inom reseindustrin. Netrevelation förädlar traditionella taxiresor till reseprodukter som ger företag och organisationer ett kvalitetssäkrat, förenklat och mer kostnadseffektivt resande. Företaget etablerades 1991. Bland Netrevelations kunder finns SJ, Försvarmakten, Regeringskansliet och svensk taxinäring. Netrevelation är listat på OMX First North. Certified Adviser är Remium AB (www.remium.com).



VD's kommentar

Januari – December 2008

Under året var omsättningen i princip oförändrad jämfört med föregående år, 120,2 (120,8) MSEK och uppgår till 120 MSEK på rullande 12 månader.

Bruttomarginalen uppgick till 16,2% (16,6%).

Rörelseresultat (Ebitda) för perioden uppgick till -3,4 (-1,0) MSEK och resultat efter skatt uppgick till -9,5 (-5,3) MSEK.

Kassaflödet för året uppgick till +3,7 (-14,7) MSEK.

Under fjärde kvartalet minskade försäljningen främst på grund av att storkunden TeliaSonera inte finns kvar som kund, samtidigt som tidigare planerad volym från resebyråkedjan American Express försenats. Denna nya volym beräknas tillkomma från andra kvartalet 2009.

Med anledning av denna försening har vi under fjärde kvartalet vidtagit ett antal åtgärder för att minska våra kostnader samt förstärka vår likviditet. Kostnaderna för callcenter/trafikledning har minskats och personalkostnaderna har återgått till samma nivå som 2007.

Likviditeten har förstärkts genom flera olika åtgärder, och vi kan för året visa upp ett positivt kassaflöde om 3,7 MSEK.

Vårt Taxi Welcome Service introduceras nu också vid Stockholm C. Byggnationen är klar och intrimning av systemet pågår och är klar under första kvartalet. Det innebär att vi under 2009 kan tillgodoräkna oss en positiv resultateffekt från Taxi Welcome Service i både Göteborg och Stockholm.

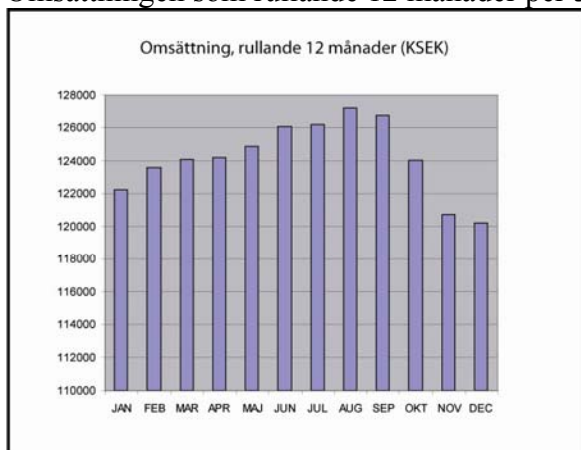
Volymerna från statliga myndigheter inom ramen för FMLOG-avtalet ökar. Från att ha legat på drygt 4 MSEK per kvartal blev omsättningen 7,5 MSEK under fjärde kvartalet. Främst är det Regeringskansliet, Sveriges Riksdag och Försvarmakten som valt att använda avtalet och dess möjlighet att resa miljövänligt.

Ekonomisk översikt - resultat och finansiell ställning

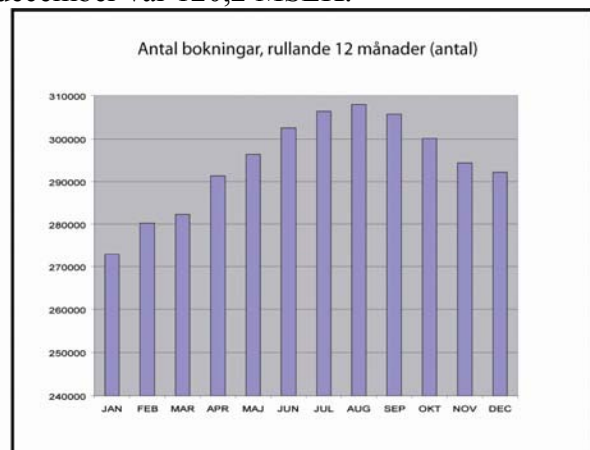
Omsättning och resultat

Nettoomsättningen uppgick under verksamhetsåret till 117,1 (120,0) MSEK och omsättning inklusive övriga rörelseintäkter uppgick till 120,2 (120,8) MSEK. Övriga rörelseintäkter består av försäljning av licens samt viss hårdvara. Under fjärde kvartalet uppgick nettoomsättningen till 25,5 (33,9) och omsättningen inklusive övriga rörelseintäkter till 27,4 (34,0) MSEK. Av den totala omsättningen svarar omsättning via Netsys för 63 % (56 %) och den äldre produkten Företagstaxi för 37% (44%).

Omsättningen som rullande 12 månader per 31 december var 120,2 MSEK.



Visar bokförd omsättning som rullande 12 månader (12 månader bakåt i tiden).



Visar antalet bokningar i Netsys som rullande 12 månader (12 månader bakåt i tiden).

Resultatet efter skatt uppgick under fjärde kvartalet till -1,6 (-1,6) MSEK, och för året som helhet uppgick resultatet till -9,5 (-5,3) MSEK, en försämring med 4,2 MSEK.

Rörelseresultatet före avskrivningar (Ebitda) uppgick under året till -3,4 MSEK jämfört med -1,0 MSEK föregående år.

Rörelseresultatet belastas med avskrivningar om 5,9 (4,0) MSEK vilka fördelas på goodwill 3,0 (3,0) MSEK som skrivs av på 10 år, övriga immateriella tillgångar, 2,0 (0,5) MSEK som skrivs av på 5 år, samt hårdvara och inventarier 0,9 (0,5) MSEK som skrivs av på 3-5 år.

Bruttomarginal

Bruttomarginalen uppgick under året till 16,2 % (16,6 %).

Övriga rörelsekostnader

Övriga externa kostnader exklusive transportörsättningar och distributionskostnader uppgick för året till 16,0 (14,2) MSEK, och för fjärde kvartalet till 3,6 (4,0) MSEK. Bakom kostnadsökningen ligger främst ökad kostnad för callcenter/trafikledning, kostnader som under fjärde kvartalet har reducerats.



Personal

Personalkostnaderna för året uppgick till 9,5 (7,5) MSEK och för fjärde kvartalet 2,3 (2,1) MSEK. Ökningen beror på ökat antal anställda, men under fjärde kvartalet har kostnaden återgått till 2007 års nivå.

Likviditet och finansiering

Likvida medel inklusive utnyttjade krediter uppgick per 31 december till 6,5 MSEK och kassalikviditeten var 104 % (110 %). Beviljad checkkredit (med reskontrasäkerhet) uppgick till 8,0 MSEK.

Koncernens soliditet var vid periodens utgång 30 % (per 2007-12-31 34 %) och räntebärande skulder uppgick till 5,7 (2,4) MSEK. Räntebärande skulder avser utnyttjad checkkredit. Den 31 oktober 2008 återbetalades resterande konvertibla skuldebrev om sammanlagt 0,6 MSEK jämte ränta om 0,05 MSEK.

Kassaflöde

Kassaflödet från den löpande verksamheten före förändring av rörelsekapital uppgick under perioden till -3,8 (-1,4) MSEK och efter förändring av rörelsekapital till 2,9 (-1,9) MSEK.

Kassaflödet som helhet uppgick under året till 3,7 (-14,7) MSEK.

Investeringar

Koncernens investeringar i materiella anläggningstillgångar utgörs av dator- och kontorsutrustning och har under året uppgått till 1,2 (1,6) MSEK. Under året har systemutvecklingsutgifter aktiverats i balansräkningen med 3,7 (6,7) MSEK.

Uppgifter om moderbolaget

Moderbolagets nettoomsättning för året uppgick till 117,1 (120,0) MSEK och resultatet efter skatt till -9,5 (-5,3) MSEK.

Likvida medel inklusive utnyttjad kredit uppgick per 31 december till 6,5 (6,7) MSEK.



Redovisningsprinciper

Denna rapport har upprättats med tillämpning av Redovisningsrådets rekommendation RR 20 om Delårsrapportering och Bokföringsnämndens Allmänna Råd om frivillig delårsrapportering (BFNAR 2007:1)

Samma redovisningsprinciper har används som i den senast avgivna årsredovisningen.

Årsstämma

Årsstämma äger rum fredagen den 15 maj 2009 på Quality Hotel Globe, Arenaslingan 7, Stockholm-Globen, kl 14.00.

Utdelning

Styrelsen kommer att föreslå bolagsstämman att inte lämna utdelning för 2008.

Årsredovisning

Årsredovisning publiceras torsdagen den 9 april 2009 på bolagets hemsida, samt kommer att finnas tillgänglig på bolagets kontor, Södergatan 14, Helsingborg

Resultaträkningar i sammandrag, koncernen

KSEK	Koncernen Okt-Dec 2008	Koncernen Okt-Dec 2007	Koncernen Jan-Dec2008	Koncernen Jan-Dec 2007
Rörelsens intäkter				
Nettoomsättning	25 544	33 888	117 144	120 012
Övriga rörelseintäkter	1 876	81	3 057	828
	27 420	33 969	120 201	120 840
Rörelsens kostnader				
Övriga rörelsekostnader	-25 206	-32 268	-114 057	-114 355
Personalkostnader	-2 259	-2 101	-9 505	-7 469
Avskrivningar enligt plan på materiella och immateriella anläggningstillgångar	-1 411	-1 131	-5 774	-3 921
Summa rörelsekostnader	-28 876	-35 500	-129 336	-125 745
Rörelseresultat	-1 456	-1 531	-9 135	-4 905
Finansnetto	-113	5	-410	-380
Resultat efter finansiella poster	-1 569	-1 526	-9 545	-5 285
Skatt på periodens resultat	-	-	-	-
Periodens resultat	-1 569	-1 526	-9 545	-5 285
Resultat per aktie, kr	-0,01	-0,01	-0,06	-0,04
D:o efter full utspädning, kr	-0,01	-0,01	-0,06	-0,04
Genomsnittligt antal aktier, s t *	147 372 594	146 494 765	147 372 594	146 494 765

*) Anger genomsnittligt antal aktier såväl före som efter utspädning vid beräkning av resultat per aktie.

Resultaträkning i sammandrag, moderbolaget

Kkr	Moderbolaget Okt-Dec 2008	Moderbolaget Okt-Dec 2007	Moderbolaget Jan-Dec 2008	Moderbolaget Jan-Dec 2007
Rörelsens intäkter				
Nettoomsättning	25 544	33 888	117 144	120 012
Övriga rörelseintäkter	1 876	81	3 057	828
	27 420	33 969	120 201	120 840
Rörelsens kostnader				
Övriga rörelsekostnader	-25 206	-32 265	-114 053	-114 348
Personalkostnader	-2 259	-2 101	-9 505	-7 469
Avskrivningar enligt plan på materiella och immateriella anläggningstillgångar	-1 411	-1 131	-5 774	-3 921
	-28 876	-35 497	-129 332	-125 738
Rörelseresultat	-1 456	-1 528	-9 131	-4 898
Resultat från finansiella poster				
Finansnetto	-112	5	-409	-380
Resultat efter finansiella poster	-1 568	-1 523	-9 540	-5 278
Skatt på periodens resultat	-	-	-	-
Periodens resultat	-1 568	-1 523	-9 540	-5 278

Balansräkningar i sammandrag

KSEK	Koncernen 2008-12-31	Koncernen 2007-12-31	Moderbolaget 2008-12-31	Moderbolaget 2007-12-31
TILLGÅNGAR				
Immateriella anläggningstillgångar				
Balanserade utgifter för utvecklingsarbeten	11 167	11 793	11 167	11 793
Goodwill	7 875	10 827	7 875	10 827
Materiella anläggningstillgångar				
Inventarier och installationer	2 606	2 310	2 606	2 310
Finnansiella anläggningstillgångar	-	-	1 360	1 360
Summa anläggningstillgångar	21 648	24 930	23 008	26 290
Kortfristiga fordringar	23 384	44 692	23 372	44 678
Kassa och bank	4 179	490	4 171	483
Summa omsättningstillgångar	27 563	45 182	27 543	45 161
Summa tillgångar	49 211	70 112	50 551	71 451
EGET KAPITAL OCH SKULDER				
Eget kapital				
Aktiekapital	7 368	7 368	7 368	7 368
Bundna reserver	11 121	11 121	11 200	11 200
Balanserad vinst / Ansamlad förlust	5 607	10 892	5 403	10 681
Periodens resultat	-9 545	-5 285	-9 540	-5 278
Summa eget kapital	14 551	24 096	14 431	23 971
Skulder				
Långfristiga skulder	5 693	2 414	5 693	2 414
Kortfristiga skulder	28 967	43 602	30 427	45 066
Summa skulder	34 660	46 016	36 120	47 480
Summa eget kapital och skulder	49 211	70 112	50 551	71 451
Ställda säkerheter	8 693	3 000	8 693	3 000
Ansvarsförbindelser	-	-	-	-

Förändring av eget kapital, koncernen

KSEK	2008-12-31	2007-12-31
Eget kapital vid periodens ingång	24 096	28 934
Konvertering	-	447
Periodens nettoresultat	-9 545	-5 285
Eget kapital vid periodens utgång	14 551	24 096

Förändring av eget kapital, moderbolaget

KSEK	2008-12-31	2007-12-31
Eget kapital vid periodens ingång	23 971	28 802
Konvertering	-	447
Periodens nettoresultat	-9 540	-5 278
Eget kapital vid periodens utgång	14 431	23 971

Kassaflödesanalyser i sammandrag

KSEK	Koncernen Jan-Dec 2008	Koncernen Jan-Dec 2007	Moderbolaget Jan-Dec 2008	Moderbolaget Jan-Dec 2007
Den löpande verksamheten				
Resultat efter finansiella poster	-9 545	-5 285	-9 540	-5 278
Justeringar för poster som inte ingår i kassaflödet	5 774	3 921	5 774	3 921
Kassaflöde från den löpande verksamheten före förändringar av rörelsekapital	-3 771	-1 364	-3 766	-1 364
Kassaflöde från förändringar i rörelsekapitalet				
Minskning/ökning (-) av kortfristiga fordringar	21 308	-24 139	21 306	-24 139
Minskning (-)/ökning av kortfristiga skulder	-14 635	23 633	-14 639	23 623
Kassaflödet från den löpande verksamheten	6 673	-1 870	6 667	-1 873
Kassaflöde från investeringsverksamheten	-2 492	-8 337	-2 492	-8 337
Kassaflöde från finansieringsverksamheten	3 279	-4 497	3 279	-4 497
Periodens kassaflöde	3 689	-14 704	3 688	-14 707
Likvida medel vid periodens början	490	15 194	483	15 190
Likvida medel vid periodens slut	4 179	490	4 171	483
Disponibla medel vid periodens slut	6 486	6 704	6 478	6 697

Nyckeltal och data per aktie

Nyckeltal	2008-12-31	2007-12-31	2006-12-31
Nettoomsättning, KSEK	117 144	120 012	95 332
Ebitda, KSEK	-3 361	-984	147
Bruttomarginal, %	16,2	16,6	16,7
Balansomslutning, KSEK	49 211	70 112	56 261
Eget kapital, KSEK	14 551	24 096	28 934
Soliditet, %	30	34	51
Kassalikviditet, %	104	110	193
Medelantal anställda, st	11	9	8
Data per aktie			
Totalt avkastning, %	-58	-68	-17
Eget kapital per aktie, kr	0,10	0,16	0,20
Börskurs 31 december, kr	0,20	0,48	1,52
Genomsnittligt antal utestående aktier, st *	147 372 594	146 494 765	146 399 801
Antal utestående aktier efter full konvertering, st	-	146 694 543	151 064 089

* Avser såväl före som efter utspädning.



Definitioner

Ebitda	Rörelseresultatet ökat med periodens avskrivningar
Bruttomarginal	Resultat efter transportörsättning och distributionskostnader i procent av omsättningen
Vinstmarginal	Rörelseresultat före skatt i procent av omsättningen
Soliditet	Eget kapital i procent av balansomslutningen
Resultat per aktie	Årets resultat dividerat med genomsnittligt antal aktier
Eget kapital per aktie	Eget kapital dividerat med antal aktier på balansdagen
Genomsnittligt antal aktier	Det vägda genomsnittliga antalet utestående aktier under perioden.
Kassalikviditet	Omsättningstillgångar inkl beviljade ej utnyttjade krediter i förhållande till kortfristiga skulder
Övriga rörelsekostnader	Övriga rörelsekostnader består av transportörkostnader, distributionskostnader och övriga externa kostnader.

Kommande finansiell information

Rapporter publiceras enligt nedan:

Tremånaders rapport: 1 januari – 31 mars, fredagen den 15 maj 2009.

Halvårsrapport: 1 januari – 30 juni, måndagen den 10 augusti 2009.

Niomånadersrapport: 1 januari – 30 september, måndagen den 9 november 2009.

Bokslutskommuniké: för helåret 2009, måndagen 8 februari 2010.

Helsingborg 2009-02-09

Styrelsen och verkställande direktören för Netrevelation AB (publ)