



## Delårsrapport Axfood AB (publ)

### SAMMANFATTNING AV ANDRA KVARTALET

- Axfoods konsoliderade omsättning uppgick under perioden april – juni till 8 583 Mkr (8 216), en ökning med 4,5 procent.
- Omsättningen i egenägd detaljhandel ökade med 0,7 procent under perioden. Omsättningen i jämförbara butiker minskade med 1,9 procent.
- Rörelseresultatet för perioden uppgick till 279 Mkr (269).
- Resultatet efter finansiella poster för perioden uppgick till 270 Mkr (258).
- Resultatet efter skatt var för perioden 199 Mkr (190) och resultat per aktie 3,79 kr (3,63).
- Axfood Närlivs tecknade avtal om att förvärva Reitan Servicehandels färskvarudistribunal i Stockholm. Axfood tillträder verksamheten den 1 oktober 2010.
- Axfoods målsättning för 2010 är att minst nå ett rörelseresultat i nivå med 2009.

### VIKTIGA HÄNDELSE EFTER RAPPORTPERIODEN

- Ett nytt 2-årigt samarbetsavtal slöts mellan Axfood Närlivs och Preem.

#### Nyckeltal

Mkr	Kv 2 2010	Kv 2 2009	Förändr, %	Sex mån 2010	Sex mån 2009	Förändr, %	Helår 2009
Nettoomsättning	8 583	8 216	4,5	16 793	15 898	5,6	32 378
Rörelseresultat	279	269	3,7	524	503	4,2	1 128
Rörelsemarginal, %	3,3	3,3	0,0	3,1	3,2	-0,1	3,5
Resultat efter finansiella poster	270	258	4,7	505	479	5,4	1 082
Resultat efter skatt	199	190	4,7	373	353	5,7	793
Resultat per aktie, kronor <sup>1</sup>	3,79	3,63	4,4	7,10	6,73	5,5	15,13
Kassaflöde per aktie, kronor	-0,2	0,8	-	-0,9	-2,1	57,1	0,1
Soliditet, %	-	-	-	32,9	30,7	2,2	36,7
Räntabilitet på sysselsatt kapital, %	-	-	-	32,7	30,5	2,2	31,8
Räntabilitet på eget kapital, %	-	-	-	34,8	36,7	-1,9	32,4
Substansvärde per aktie, kronor	-	-	-	47,34	41,78	13,3	50,22

1) Avser resultat per aktie före och efter utspädning.

#### För ytterligare information vänligen kontakta:

Anders Strålman, koncernchef och verkställande direktör, mobil 070-293 16 93.

Karin Hygrell-Jonsson, ekonomi- och finansdirektör mobil 070-662 69 70.

Anne Rhenman-Eklund, chef Investor Relations, 08-553 998 13, mobil 070-280 64 59.

## KONCERNCHEFENS KOMMENTAR

Axfood fortsätter att visa stabil vinstutveckling i en mycket konkurrensutsatt marknad. Branschstatistik visar därtill en generellt svag volym- och prisutveckling för dagligvaruhandeln. Mycket tyder på att konsumenterna har prioriterat såväl kapitalvaror som restaurangbesök. För många har även avsevärt högre elnotor efter den kalla vintern påverkat ekonomin.

Under andra kvartalet har vi haft fortsatt hög aktivitet i alla verksamheter, etablerat eller konverterat ytterligare butiker och genomfört ett flertal kampanjaktiviteter.

Willys fortsätter att visa en bra resultatutveckling, med god rörelsemarginal, samtidigt som marknadsandelen ökat genom flera nya butiker. Willys fortsätter också att försvara sin ställning som "Sveriges billigaste matkasse". Detta har nyligen bekräftats i en oberoende prisundersökning, som har genomförts och publicerats. Omsättningen för jämförbara butiker har dock, i kvartalets inledning, påverkats av en generell svag utveckling i branschen, konkurrentetableringar och egen nyetablering. Under återstoden av 2010 kommer ytterligare butiker att öppnas genom nyetableringar eller konverteringar från Hemköp.

Hemköp visar ännu ett kvartal med positivt resultat, positiv jämförbar försäljningsutveckling och en alltmer stabil verksamhet. Detta är resultatet av de strukturella förändringar som inleddes under 2009. Det är också effekterna av de kampanjer vi genomfört under våren, i linje med Hemköps nya prisstrategi och förbättrade kunderbudande.

I PrisXtra, är försäljningsutveckling och lönsamhet fortsatt otillfredsställande. Det är ändå vår bedömning att det är möjligt att nå ett positivt rörelseresultat för helåret.

Axfood Närlivs har tecknat tre nya avtal, dels ett avtal avseende förvärv av Reitan Servicehandels färskvarudistributör i Kungens kurva och ett nytt 5-årigt leveransavtal med Reitan Servicehandel, dels ett nytt 2-årsavtal med Preem.

Liksom tidigare håller Dagab mycket hög kvalitet avseende leveranssäkerheten och har i juni uppvisat sin bästa servicegrad någonsin, 97,8 procent. Det nya samarbetet med Vi-butikerna fortlöper också mycket tillfredsställande.

Mycket talar för fortsatt optimism bland hushållen trots risk för högre ränta. Samtidigt är det vår bedömning att marknadsförutsättningarna förblir oförändrade med hög priskonkurrens och prismedvetna kunder.

I linje med vår strategi fortsätter vi att säkerställa lönsam tillväxt genom ökad effektivitet och god kostnadskontroll. Under återstoden av 2010 kommer vi att behålla en hög etablerings- och förändringstakt, ytterligare utveckla våra koncept, optimera butiksdriften, förädla vår pris- och sortimentsstrategi och stimulera försäljningsutvecklingen.

Axfoods målsättning för 2010 är att minst nå ett rörelseresultat i nivå med 2009.

Anders Strålman  
*Koncernchef, Verkställande direktör*

## AXFOODKONCERNENS FÖRSÄLJNING

### Andra kvartalet

Axfoodkoncernens konsoliderade parti- och detaljhandelsomsättning under perioden uppgick till 8 583 Mkr (8 216), en ökning med 4,5 procent. Axfoodgruppens butiksomsättning (i egna butiker och Hemköp franchise) uppgick till 7 021 Mkr (7 013) en ökning med 0,1 procent. Axfoods egenägda detaljhandel ökade under perioden med 0,7 procent medan jämförbara butiker minskade med 1,9 procent.

### Sex månader

Axfoodkoncernens konsoliderade parti- och detaljhandelsomsättning under perioden uppgick till 16 793 Mkr (15 898), en ökning med 5,6 procent. Axfoodgruppens butiksomsättning (i egna butiker och Hemköp franchise) uppgick till 13 863 Mkr (13 651) en ökning med 1,6 procent. Axfoods egenägda detaljhandel ökade under perioden med 2,0 procent medan jämförbara butiker ökade med 0,2 procent.

#### Nettoomsättning per rörelsesegment

Mkr	Kv 2 2010	Kv 2 2009	Sex mån 2010	Sex mån 2009	2009
Hemköp	1 224	1 344	2 503	2 701	5 335
Willys	4 665	4 492	9 131	8 678	17 589
PrisXtra <sup>1</sup>	161	175	332	357	685
Axfood Närlivs <sup>1</sup>	1 491	1 468	2 784	2 722	5 611
Dagab	6 422	6 159	12 601	11 828	24 052
Övrigt <sup>2</sup>	1 026	887	2 019	1 615	3 364
<i>Internomsättning</i>					
Dagab	-5 424	-5 454	-10 645	-10 452	-21 049
Axfood Närlivs	-6	-5	-12	-10	-19
Övrigt	-976	-850	-1 920	-1 541	-3 190
<b>Totalt</b>	<b>8 583</b>	<b>8 216</b>	<b>16 793</b>	<b>15 898</b>	<b>32 378</b>

<sup>1</sup> Den första januari 2010 flyttades NetXtra från PrisXtra till Axfood Närlivs. Jämförelsetalen har justerats med 10 Mkr för andra kvartalet, 22 Mkr för halvåret och 40 Mkr för helåret 2009.

<sup>2</sup> Övrigt omfattar koncerngemensamma stödfunktioner såsom inköpsamordning, IT och koncernkontor. Övrigt belastas med bl a avskrivningar på övervärden hänförliga till PrisXtra-förvärvet. Ökningen av omsättningen förklaras av ökade interna volymer inom Frukt och Grönt och Centralpacketerat kött (CPK).

#### Butiksomsättning egenägd och franchise

Mkr	Kv 2 2010	% <sup>1)</sup>	Jämförbara butiker, % <sup>1)</sup>	Sex mån 2010	% <sup>1)</sup>	Jämförbara butiker, % <sup>1)</sup>
Hemköp	1 212	-8,8	1,6	2 477	-7,2	1,3
Hemköp franchise	983	-3,3	0,0	1 923	-1,2	0,8
<b>Hemköp totalt</b>	<b>2 195</b>	<b>-6,4</b>	<b>0,9</b>	<b>4 400</b>	<b>-4,7</b>	<b>1,1</b>
<b>Willys totalt</b>	<b>4 665</b>	<b>3,9</b>	<b>-2,5</b>	<b>9 131</b>	<b>5,2</b>	<b>0,2</b>
<b>PrisXtra totalt</b>	<b>161</b>	<b>-8,0</b>	<b>-8,0</b>	<b>332</b>	<b>-7,0</b>	<b>-7,0</b>
<b>Totalt</b>	<b>7 021</b>	<b>0,1</b>	<b>-1,6</b>	<b>13 863</b>	<b>1,6</b>	<b>0,3</b>

<sup>1)</sup> Procentuell förändring i jämförelse med motsvarande period föregående år.

#### Förändring i butiksstruktur, sex mån 2010

	Dec 2009	Nytableringar	Förvärv	Försäljning/ Nedläggning	Konverteringar till/från	Jun 2010
Hemköp	72			-2	-5	65
Willys <sup>1)</sup>	147	4	3		5	159
PrisXtra	6					6
<b>Totalt egenägda</b>	<b>225</b>	<b>4</b>	<b>3</b>	<b>-2</b>	<b>-</b>	<b>230</b>
Hemköp franchise	86			-3		83
<sup>1)</sup> varav Willys hemma	34	1	3		3	41

## AXFOODKONCERNENS RESULTAT

### Andra kvartalet

Rörelseresultatet för perioden var 279 Mkr (269). Rörelsemarginalen för perioden uppgick till 3,3 procent (3,3). Finansnettot blev -9 Mkr (-11) och resultatet efter finansiella poster uppgick till 270 Mkr (258). Marginalen efter finansiella poster var 3,1 procent (3,1). Resultatet efter skatt uppgick till 199 Mkr (190).

Axfood har inga väsentliga transaktioner med närstående, utöver transaktioner med dotterbolag.

### Sex månader

Rörelseresultatet för perioden var 524 Mkr (503). Rörelsemarginalen för perioden uppgick till 3,1 procent (3,2). Finansnettot för perioden uppgick till -19 Mkr (-24) och resultatet efter finansiella poster uppgick till 505 Mkr (479). Resultatet efter skatt uppgick till 373 Mkr (353).

#### Periodens rörelseresultat, per rörelsesegment

Mkr	Kv 2 2010	Kv 2 2009	Sex mån 2010	Sex mån 2009	2009
Hemköp	10	-10	16	3	28
Willys	195	177	362	344	731
PrisXtra	-3	3	0	3	6
Axfood Närlivs	34	38	48	54	132
Dagab	34	36	64	60	147
Övrigt <sup>1</sup>	9	25	34	39	84
<b>Periodens rörelseresultat totalt<sup>2</sup></b>	<b>279</b>	<b>269</b>	<b>524</b>	<b>503</b>	<b>1 128</b>

<sup>1</sup>) Övrigt omfattar koncerngemensamma stödfunktioner såsom inköpsamordning, IT och koncernkontor. Övrigt belastas med bl a avskrivningar på övervärden hänförliga till PrisXtra-förväret.

<sup>2</sup>) Finansnettot fördelas ej per rörelsesegment.

## INVESTERINGAR

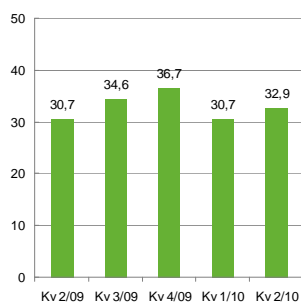
De totala investeringarna under perioden januari – juni uppgick till 454 Mkr (319), där 4 Mkr (3) avsåg förvärv av verksamheter. Vidare avsåg 219 Mkr (138) investeringar i anläggningstillgångar inom detaljhandeln, 63 Mkr (58) anläggningstillgångar inom partihandeln samt 89 Mkr (93) avsåg IT-utveckling.

## FINANSIELL STÄLLNING

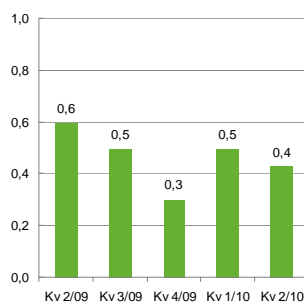
Kassaflödet från den löpande verksamheten före betald skatt uppgick under första halvåret till 892 Mkr (859). Betald skatt uppgick till -184 Mkr (-164). Koncernens likvida medel uppgick till 268 Mkr jämfört med 316 Mkr i december 2009. Räntebärande tillgångar uppgick vid periodens utgång till totalt 268 Mkr jämfört med 316 Mkr i december 2009. Räntebärande skulder och avsättningar uppgick vid periodens slut till 1 060 Mkr jämfört med 848 Mkr i december 2009. Den räntebärande nettolåneskulden var vid periodens utgång 792 Mkr jämfört med 532 Mkr i december 2009. Utdelning till aktieägarna har påverkat kassaflödet med -525 Mkr (-420) och nettoinvesteringarna har påverkat kassaflödet med -440 Mkr (-292).

Soliditeten uppgick till 32,9 procent, jämfört med 36,7 procent per december 2009.

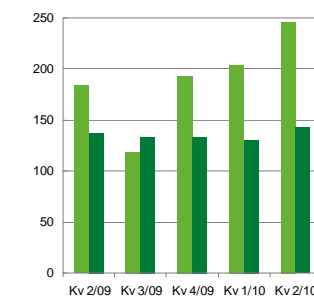
#### Soliditet, %



#### Skuldsättningsgrad, ggr



#### Investeringar\*, avskrivningar, Mkr



■ Investeringar\* ■ Avskrivningar

\* Exklusive goodwill

## BUTIKSVERKSAMHETEN

### Willys

#### Andra kvartalet

Willys fortsätter att visa en bra resultatutveckling och försvarar sin ställning som "Sveriges billigaste matkasse". Detta har också bekräftats i en oberoende prisundersökning, som nyligen har genomförts och publicerats. Omsättningen under andra kvartalet var 4 665 Mkr (4 492), en ökning med 3,9 procent jämfört mot föregående år. Försäljningen i jämförbara butiker minskade under perioden med 2,5 procent. Rörelseresultatet för andra kvartalet uppgick till 195 Mkr (177), en ökning med 10,2 procent. Rörelsemarginalen uppgick till 4,2 procent (3,9).

Willys försäljningsandel av egna märkesvaror uppgick i juni till 23,8 procent (24,4) och för Willys hemma till 28,2 procent (28,5).

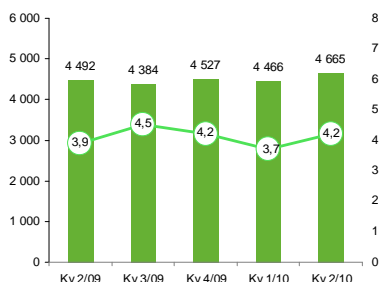
För att ytterligare stärka sin marknads närvaro har Willys även i andra kvartalet haft en hög etablerings-takt. Under andra kvartalet konverterades två butiker från Hemköp till Willys och två från Hemköp till Willys hemma. Dessutom har två butiker förvärvats. Ytterligare sex butiker anpassades under andra kvartalet till den nya generationen Willys. Förnyelseprojektet omfattar i nuläget 40 butiker.

#### Sex månader

Willys omsättning under januari-juni uppgick till 9 131 Mkr (8 678), en ökning med 5,2 procent mot föregående år. Omsättningen i jämförbara butiker ökade under samma period med 0,2 procent. Rörelseresultatet för första halvåret uppgick till 362 Mkr (344) och rörelsemarginalen uppgick till 4,0 procent (4,0).

Under första halvåret har tre Willysbutiker och en Willys hemma-butik etablerats, tre Willys hemma-butiker har förvärvats och fem butiker har konverterats från Hemköp, varav två till Willys och tre till Willys hemma. Willys består därmed av 159 helägda butiker varav 41 Willys hemma.

#### Omsättning, Mkr och rörelsemarginal, %



#### Nyckeltal

	Kv 2 2010	Kv 2 2009	Sex mån 2010	Sex mån 2009	2009
<b>Mkr</b>					
Nettoomsättning	4 665	4 492	9 131	8 678	17 589
Omsättningsförändring i jämförbara butiker, %	-2,5	4,0	0,2	2,2	1,7
Rörelseresultat	195	177	362	344	731
Rörelsemarginal, %	4,2	3,9	4,0	4,0	4,2
Egenägda butiker, antal	-	-	159	142	147
Medelantalet anställda under perioden	-	-	3 161	3 104	3 110
Andel EMV (Willys/Willys hemma)	-	-	23,8/28,2	24,4/28,5	23,6/28,3

## Hemköp

### Andra kvartalet

Hemköp har under andra kvartalet fortsatt sitt strukturprogram men också följt upp prissänkingskampanjen från föregående kvartal med en säsongskampanj. Utfallet har varit positivt avseende såväl försäljningsutvecklingen som det ökade antalet kunder. I jämförbara, egenägda, butiker ökade försäljningen med 1,6 procent i perioden.

Hemköps butiker, egenägda och franchise, minskade försäljningen under andra kvartalet med 6,4 procent. Hemköps omsättning i egenägda butiker under andra kvartalet var 1 212 Mkr (1 329), en minskning med 8,8 procent. Jämfört med föregående år påverkas den totala omsättningen negativt av förändringar i butiksstrukturen. Franchisebutikernas omsättning uppgick till 983 Mkr (1 017), en minskning med 3,3 procent där jämförbara butiker hade en oförändrad omsättningsutveckling.

Rörelseresultatet för andra kvartalet uppgick till 10 Mkr (-10). Rörelsemarginalen för perioden var 0,8 procent (-0,7). Resultatet för jämförelseperioden påverkades av avvecklingskostnader om 18 Mkr.

Hemköps kundkort fortsätter att öka, antalet vid periodens slut uppgick till 325 000. Kundkortet utgör en viktig del i det långsiktiga arbetet för att öka kundlojaliteten och därmed försäljningen och marknadsandelarna.

Hemköps (inkl franchisebutiker) försäljningsandel av egna märkesvaror uppgick i juni till 14,7 procent (14,6).

Under andra kvartalet har fyra butiker konverterats till Willys och Willys hemma och fyra butiker lagts ned, två egenägda och två handlarägda.

### Sex månader

Försäljningen i jämförbara egenägda butiker ökade under perioden med 1,3 procent.

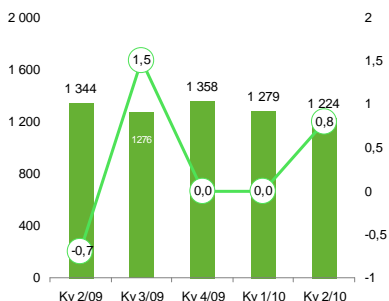
Hemköps butiker, egenägda och franchise, minskade försäljningen under perioden januari-juni med 4,7 procent. Hemköps omsättning i egenägda butiker under perioden var 2 477 Mkr (2 670), en minskning med 7,2 procent.

Franchisebutikernas omsättning uppgick till 1 923 Mkr (1 946), en minskning med 1,2 procent där jämförbara butiker ökade med 0,8 procent.

Rörelseresultatet för perioden januari-juni uppgick till 16 Mkr (3). Rörelsemarginalen för perioden var 0,6 procent (0,1). Resultatet för jämförelseperioden påverkades av avvecklingskostnader om 23 Mkr.

Under första halvåret har fem butiker konverterats till Willys och Willys hemma och fem butiker lagts ned, två egenägda och tre handlarägda. Hemköp hade vid periodens slut 148 butiker, varav 65 egenägda.

#### Omsättning, Mkr och rörelsemarginal, %



#### Nyckeltal

	Kv 2 2010	Kv 2 2009	Sex mån 2010	Sex mån 2009	2009
<b>Mkr</b>					
Nettoomsättning	1 224	1 344	2 503	2 701	5 335
Omsättningsförändring i jämförbara butiker, %	1,6	-3,6	1,3	-4,5	-2,7
Rörelseresultat	10	-10	16	3	28
Rörelsemarginal, %	0,8	-0,7	0,6	0,1	0,5
Egenägda butiker, antal	-	-	65	76	72
Medelantalet anställda under året	-	-	1 449	1 614	1 573
Andel EMV	-	-	14,7	14,6	16,1

## PrisXtra

### Andra kvartalet

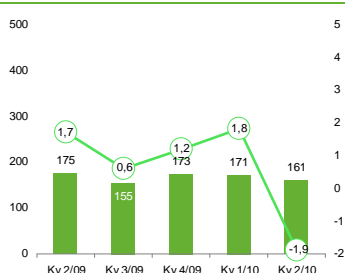
PrisXtras omsättning under andra kvartalet uppgick till 161 Mkr (175), en minskning med 8,0 procent. Försäljningen i jämförbara butiker minskade under perioden med 8,0 procent. Rörelseresultatet för andra kvartalet uppgick till -3 Mkr (3) och rörelsemarginalen uppgick till -1,9 procent (1,7).

Liksom tidigare fortsätter de två största butikerna att påverkas negativt av de trafikomläggningar och vägarbeten som beror på byggnationen av trafikleden Norra länken, i Stockholm.

### Sex månader

PrisXtras omsättning uppgick under perioden januari-juni till 332 Mkr (357), en minskning med 7,0 procent. Försäljningen i jämförbara butiker minskade under perioden med 7,0 procent. Rörelseresultatet för januari-juni uppgick till 0 Mkr (3) och rörelsemarginalen för perioden var 0,0 procent (0,8).

#### Omsättning, Mkr och rörelsemarginal, %



#### Nyckeltal

Mkr	Kv 2 2010	Kv 2 2009	Sex mån 2010	Sex mån 2009	2009
Nettoomsättning	161	175	332	357	685
Omsättningsförändring i jämförbara butiker, %	-8,0	-8,1	-7,0	-10,2	-9,4
Rörelseresultat	-3	3	0	3	6
Rörelsemarginal, %	-1,9	1,7	0	0,8	0,9
Egenägda butiker, antal	-	-	6	6	6
Medelantalet anställda under året	-	-	172	202	192

## AXFOOD PARTIHANDEL

### Dagab

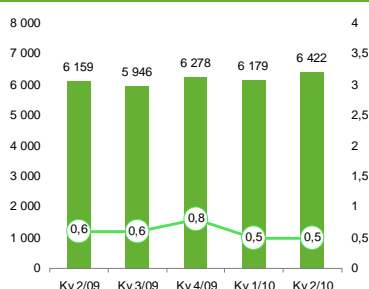
#### Andra kvartalet

Omsättningen under andra kvartalet uppgick till 6 422 Mkr (6 159). Rörelseresultatet för andra kvartalet uppgick till 34 Mkr (36) och rörelsemarginalen till 0,5 procent (0,6). Implementeringen av Autoorder fortskrider planenligt och det återupptagna samarbetet med Vi-butikerna fortlöper mycket tillfredställande. I juni uppvisade Dagab den bästa servicegraden någonsin, 97,8 procent.

#### Sex månader

Dagabs omsättning under perioden januari-juni uppgick till 12 601 Mkr (11 828). Rörelseresultatet för perioden uppgick till 64 Mkr (60). Rörelsemarginalen för perioden blev 0,5 procent (0,5).

#### Omsättning, Mkr och rörelsemarginal, %



#### Nyckeltal

Mkr	Kv 2 2010	Kv 2 2009	Sex mån 2010	Sex mån 2009	2009
Nettoomsättning	6 422	6 159	12 601	11 828	24 052
Distribuerad omsättning	4 310	4 123	8 484	7 904	16 229
Rörelseresultat	34	36	64	60	147
Rörelsemarginal, %	0,5	0,6	0,5	0,5	0,6
Medelantalet anställda under perioden	-	-	927	907	902
Servicegrad	97,4	97,0	97,3	96,6	96,8

## Axfood Närlivs

### Andra kvartalet

Omsättningen under andra kvartalet uppgick till 1 491 Mkr (1 468). Rörelseresultatet för andra kvartalet uppgick till 34 Mkr (38) och rörelsemarginalen uppgick till 2,3 procent (2,6). Det är en god utveckling mot bakgrund av den relativt kalla väderleken under kvartalets inledning och den fortsatt hårda konkurrensen. Liksom tidigare under året fortsätter den positiva försäljningsutvecklingen i snabbgrossverksamheten.

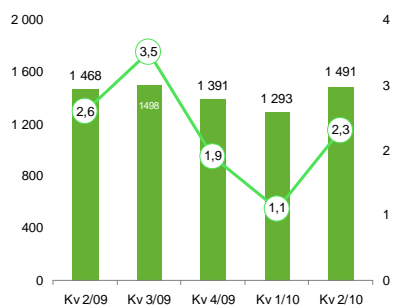
I perioden har Axfood Närlivs tecknat avtal om förvärv av Reitan Servicehandels färskvarudistributör i Kungens kurva utanför Stockholm. Förvärvet skapar goda förutsättningar för att ytterligare stärka och utveckla positionen som grossist inom snabba måltider. I samband med förvärvet har också ett nytt 5-årigt leveransavtal slutits med Reitan Servicehandel Sverige AB.

Axfood Närlivs har också slutit ett nytt 2-årsavtal med Preem, som omfattar leveranser av kiosk-, dagligvaror och snabba måltider. Avtalet gäller från och med den 1 januari 2011.

### Sex månader

Omsättningen i Axfood Närlivs uppgick under perioden januari-juni till 2 784 Mkr (2 722). Rörelseresultatet för perioden uppgick till 48 Mkr (54). Rörelsemarginalen för perioden var 1,7 procent (2,0).

#### Omsättning, Mkr och rörelsemarginal, %



#### Nyckeltal

	Kv 2 2010	Kv 2 2009	Sex mån 2010	Sex mån 2009	2009
<b>Mkr</b>					
Nettoomsättning	1 491	1 468	2 784	2 722	5 611
Distribuerad omsättning	1 286	1 239	2 406	2 290	4 777
Rörelseresultat	34	38	48	54	132
Rörelsemarginal, %	2,3	2,6	1,7	2,0	2,4
Axfood Snabbgross, antal butiker	-	-	19	19	19
Medelantalet anställda under året	-	-	642	607	625
Servicegrad	97,7	97,1	97,7	97,3	97,4



## VÄSENTLIGA RISKER OCH OSÄKERHETSFAKTORER

Axfoodkoncernen utsätts genom sin verksamhet för både operativa och strategiska risker samt finansiella risker. Som operativa och strategiska risker kan bland annat nämnas verksamhets- och ansvarsrisker och som finansiella risker kan nämnas likviditets-, ränte- och valutarisk.

Axfood arbetar kontinuerligt med riskidentifiering och riskbedömning. En av de viktigaste verksamhetsrisker som Axfood har identifierat i sitt säkerhetsarbete är en totalskada, såsom brand i centrallagren i Jordbro eller Backa. Det läggs stor vikt vid förebyggande arbete och organisationen för detta är väl utvecklad liksom planeringen för en kontinuitet i driften vid oförutsedda händelser.

För en fullständig redogörelse av de risker som påverkar koncernen hänvisas till årsredovisningen för 2009.

## MILJÖPÅVERKAN

Ett av Axfoods strategiska mål är att aktivt driva ett arbete för hållbar utveckling. I det dagliga arbetet integreras hållbarhetsaspekterna i såväl inköp som i logistik, transporter, butiksdrift och avfallshantering. Axfood antog 2009 ett nytt hållbarhetsprogram som spänner över miljöfrågor, det sociala området och djurskydd. Några av de områden som omfattas är energibesparing, avfallshantering och svinn. Under 2010 prioriteras genomförandet av det nya hållbarhetsprogrammet. Ett övergripande mål är att reducera klimatpåverkan av vår verksamhet med 75 procent fram till år 2020. Ett annat mål är att minska energiförbrukningen med 30 % under de närmaste åren. Under perioden har Axfood övergått till att köpa förnyelsebar el. En mer detaljerad beskrivning av Axfoods arbete med miljöfrågor återfinns i Axfoods årsredovisning för 2009.

## MODERBOLAGET

Moderbolagets övriga rörelseintäkter under perioden januari-juni uppgick till 86 Mkr (83). Efter försäljnings- och administrationskostnader och övriga rörelsekostnader om 115 Mkr (97) och ett finansnetto på -4 Mkr (-12) uppgick resultatet efter finansiella poster till -33 Mkr (-26). Investeringarna uppgick under perioden till 2 Mkr (1).

Moderbolagets räntebärande nettolåneskuld var vid periodens slut 769 Mkr jämfört med 1 187 Mkr december 2009. Moderbolaget har inga väsentliga transaktioner med närstående, utöver transaktioner med dotterbolag.

## REDOVISNINGSPRINCIPER

### Koncernen

Denna delårsrapport är upprättad enligt IAS 34 Delårsrapportering. Samma redovisningsprinciper och beräkningsmetoder tillämpas som i senaste årsredovisningen förutom för vad som framgår nedan.

För att upprätta de finansiella rapporterna i enlighet med IFRS gör styrelsen och bolagsledningen bedömningar och antaganden som påverkar företagens resultat och ställning samt lämnad information i övrigt. Bedömningarna och antaganden baseras på historiska erfarenheter och ses över regelbundet.

Från och med 1 januari 2010 trädde en omarbetad IFRS 3 Rörelseförvärv samt ändrad IAS 27 Koncernredovisning och separata finansiella rapporter i kraft. De omarbetade och ändrade standarderna kommer endast att ha framåtriktade effekter. Utöver IFRS 3 och IAS 27 tillkommer ändringar i IFRS 2 Aktierelaterade ersättningar, IAS 32 Finansiella instrument: Klassificering - avseende klassificering av nyemissioner, IAS 39 Finansiella instrument: Redovisning och värdering med avseende på poster berättigade för såringsredovisning. Därutöver tillkommer IFRIC 12 Koncessioner för samhällsservice, IFRIC 15 Avtal om uppförande av fastigheter, IFRIC 16 Säkringar av en nettoinvestering i en utlandsverksamhet, IFRIC 17 Utdelningar av sakvärden till ägare samt IFRIC 18 Överföring av tillgångar från kunder. Nämnade ändringar

samt IFRICs får inte någon effekt på Axfoodkoncernens rapport över totalresultat, finansiell ställning, kassaflöde och förändringar i eget kapital.

### **Moderbolaget**

Samma redovisningsprinciper och beräkningsgrunder tillämpas som i senaste årsredovisningen. Moderbolaget följer årsredovisningslagen och rekommendationen RFR 2.3 Redovisning för juridiska personer från Rådet för finansiell rapportering. Tillämpningen av RFR 2.3 innebär att moderbolaget i delårsrapporten för den juridiska personen tillämpar samtliga av EU godkända IFRS och uttalanden så långt detta är möjligt inom ramen för årsredovisningslagen, tryggandelagen och med hänsyn till sambandet mellan redovisning och beskattning.

De nya och ändrade standarder som träder i kraft från och med den 1 januari 2010 får, på samma sätt som för Axfoodkoncernen, ingen effekt på moderbolagets resultat- och balansräkningar, kassaflödesanalys och eget kapital.

### **PROGNOS**

Axfoods målsättning för 2010 är att minst nå ett rörelseresultat i nivå med 2009<sup>1</sup>.

### **NÄSTA RAPPORT**

Delårsrapport för perioden januari - september 2010 presenteras den 26 oktober 2010.

### **PRESSRELEASER UNDER ANDRA KVARTALET**

2010-04-13 Hemköp lanserar nytt säsongskoncept

2010-04-19 Hemköp lägger varsel om 14 tjänster på huvudkontoret

2010-04-20 Delårsrapport Axfood AB (publ), perioden 1 januari – 31 mars 2010

2010-04-20 Axfood presenterar hållbarhetsprogram med klimatmål

2010-05-11 Axfood huvudpartner till Rädda Barnen

2010-06-30 Axfood Närlivs AB förvärvar Reitan Servicehandel Sverige ABs färskvarudistribunal i Kungens kurva

---

<sup>1</sup> Oförändrad jämfört med föregående rapport.

Kvartalsrapporten ger en rättvisande översikt av moderbolagets och koncernens verksamhet, ställning och resultat samt beskriver väsentliga risker och osäkerhetsfaktorer som moderbolaget och de företag som ingår i koncernen står inför.

Stockholm den 15 juli 2010

Fredrik Persson  
*Styrelseordförande*

Marcus Storch  
*Vice styrelseordförande*

Antonia Ax:son Johnson

Peggy Bruzelius

Maria Curman

Odd Reitan

Annika Åhnberg

Sven-Erik Brandt\*

Ulla-May Iwahr Rydén\*

Lars Östberg\*

Anders Strålman  
*Koncernchef och verkställande direktör*

\* *Ledamot utsedd av arbetstagarorganisationen*

Denna kvartalsrapport har inte varit föremål för en översiktlig granskning av bolagets revisorer.

## FINANSIELLA RAPPORTER, KONCERNEN

## Rapport över totalresultat i sammandrag, koncernen

Mkr	Kv 2 2010	Kv 2 2009	Sex mån 2010	Sex mån 2009	2009
Nettoomsättning	8 583	8 216	16 793	15 898	32 378
Kostnad såld vara	-7 412	-7 076	-14 516	-13 723	-27 912
<i>Bruttoresultat</i>	1 171	1 140	2 277	2 175	4 466
Försäljnings/administrationskostnader m m	-892	-871	-1 753	-1 672	-3 338
<i>Rörelseresultat</i>	279	269	524	503	1 128
Finansnetto	-9	-11	-19	-24	-46
<i>Resultat efter finansiella poster</i>	270	258	505	479	1 082
Skatt	-71	-68	-132	-126	-289
<b>Periodens resultat</b>	<b>199</b>	<b>190</b>	<b>373</b>	<b>353</b>	<b>793</b>
<i>Övrigt totalresultat</i>					
Förändring av verkligt värde terminskontrakt	0	2	1	0	0
Förändring av verkligt värde på finansiella tillgångar som kan säljas	-	-	-	-	4
Skatt hänförlig till komponenter i övrigt totalresultat	0	-1	0	0	-1
<i>Övrigt totalresultat för perioden</i>	0	1	1	0	3
<b>Summa totalresultat för perioden</b>	<b>199</b>	<b>191</b>	<b>374</b>	<b>353</b>	<b>796</b>
I rörelseresultatet ingår avskrivningar med	143	137	274	267	535
Resultat per aktie, kronor	3,79	3,63	7,10	6,73	15,13

### Rapport över finansiell ställning i sammandrag, koncernen

<i>Mkr</i>	Sex mån 2010	Sex mån 2009	2009
<b>Tillgångar</b>			
Goodwill	1 543	1 538	1 539
Räntebärande fordringar	-	4	-
Övriga finansiella anläggningstillgångar	32	28	30
Övriga anläggningstillgångar	2 280	2 084	2 118
<b>Summa anläggningstillgångar</b>	<b>3 855</b>	<b>3 654</b>	<b>3 687</b>
Varulager	1 835	1 705	1 790
Kundfordringar	680	564	539
Räntebärande fordringar	-	13	-
Övriga omsättningstillgångar	918	990	841
Kassa och bank	268	203	316
<b>Summa omsättningstillgångar</b>	<b>3 701</b>	<b>3 475</b>	<b>3 486</b>
<b>Summa tillgångar</b>	<b>7 556</b>	<b>7 129</b>	<b>7 173</b>
<b>Eget kapital och skulder</b>			
Eget kapital hänförligt till moderbolagets aktieägare	2 484	2 192	2 635
<b>Summa eget kapital</b>	<b>2 484</b>	<b>2 192</b>	<b>2 635</b>
Långfristiga räntebärande skulder	395	540	546
Räntefria långfristiga skulder	207	203	204
<b>Summa långfristiga skulder</b>	<b>602</b>	<b>743</b>	<b>750</b>
Kortfristiga räntebärande skulder	665	766	302
Leverantörsskulder	2 150	1 826	1 835
Övriga kortfristiga räntefria skulder	1 655	1 602	1 651
<b>Summa kortfristiga skulder</b>	<b>4 470</b>	<b>4 194</b>	<b>3 788</b>
<b>Summa eget kapital och skulder</b>	<b>7 556</b>	<b>7 129</b>	<b>7 173</b>
Eventualförpliktelser	20	24	19
<b>Ställda säkerheter</b>	<b>17</b>	<b>1</b>	<b>14</b>

## Rapport över kassaflöden i sammandrag, koncernen

Mkr	Sex mån 2010	Sex mån 2009	2009
<b>Löpande verksamheten</b>			
Kassaflöde från den löpande verksamheten före förändring i rörelsekapital, exklusive betald skatt	783	751	1 652
Betald skatt	-184	-164	-242
Förändringar i rörelsekapital	109	108	148
<i>Kassaflöde från den löpande verksamheten</i>	708	695	1 558
<b>Investeringsverksamheten</b>			
Förvärv av verksamheter, netto	-6	-4	-6
Förvärv av anläggningstillgångar, netto	-434	-292	-587
Förändring av finansiella anläggningstillgångar, netto	-1	-	13
<i>Kassaflöde från investeringsverksamheten</i>	-441	-296	-580
<b>Finansieringsverksamheten</b>			
Förändring av räntebärande skulder	210	-88	-554
Lämnad utdelning	-525	-420	-420
<i>Kassaflöde från finansieringsverksamheten</i>	-315	-508	-974
<b>Periodens kassaflöde</b>	<b>-48</b>	<b>-109</b>	<b>4</b>

## Rapport över förändring i eget kapital i sammandrag, koncernen

Mkr	Sex mån 2010	Sex mån 2009	2009
Belopp vid årets ingång	2 635	2 259	2 259
Summa totalresultat för perioden	374	353	796
Utdelning till aktieägare	-525	-420	-420
<b>Belopp vid periodens utgång</b>	<b>2 484</b>	<b>2 192</b>	<b>2 635</b>

## Nyckeltal och annan information, koncernen

	Sex mån 2010	Sex mån 2009	2009
Rörelsemarginal, %	3,1	3,2	3,5
Marginal efter finansiella poster, %	3,0	3,0	3,3
Soliditet, %	32,9	30,7	36,7
Nettoskudsättningsgrad, ggr	0,3	0,5	0,2
Skudsättningsgrad, ggr	0,4	0,6	0,3
Räntetäckningsgrad, ggr	26,3	18,7	22,2
Sysselsatt kapital, Mkr	3 544	3 498	3 483
Räntabilitet på sysselsatt kapital, %	32,7	30,5	31,8
Räntabilitet på eget kapital, %	34,8	36,7	32,4
Investeringar, Mkr	454	319	633
Resultat per aktie, kronor <sup>1</sup>	7,10	6,73	15,13
Utdelning per aktie, kronor	-	-	10,00
Substansvärde per aktie, kronor <sup>1</sup>	47,34	41,78	50,22
Kassaflöde per aktie, kronor <sup>1</sup>	0,9	-2,1	0,1
Antal aktier <sup>1</sup>	52 467 678	52 467 678	52 467 678
Medelantal anställda under året	6 802	6 837	6 816

<sup>1)</sup> Antal aktier är samma före och efter utspädning. Genomsnittligt antal aktier är samma som antalet aktier. Axfood har inget eget innehav av egna aktier.

## Kvartalsöversikt

	Kv 3 08	Kv 4 08	Kv 1 09	Kv 2 09	Kv 3 09	Kv 4 09	Kv 1 10	Kv 2 10
Omsättning	7 934	8 144	7 682	8 216	8 049	8 431	8 210	8 583
Rörelseresultat	284	277	234	269	335	290	245	279
Rörelsemarginal, %	3,6	3,4	3,0	3,3	4,2	3,4	3,0	3,3
Resultat per aktie, kronor <sup>1</sup>	3,66	3,79	3,10	3,63	4,57	3,83	3,31	3,79
Investeringar	123	219	135	184	120	194	204	250

<sup>1)</sup> Antal aktier är samma före och efter utspädning. Genomsnittligt antal aktier är samma som antalet aktier. Axfood har inget eget innehav av egna aktier.

## FINANSIELLA RAPPORTER, MODERBOLAGET

## Resultaträkning i sammandrag, moderbolaget

Mkr	Kv 2 2010	Kv 2 2009	Sex mån 2010	Sex mån 2009	2009
Nettoomsättning	-	-	-	-	-
Försäljnings-/administrationskostnader m m	-19	-9	-29	-14	-26
Rörelseresultat	-19	-9	-29	-14	-26
Finansnetto	0	-4	-4	-12	-20
Resultat efter finansiella poster	-19	-13	-33	-26	-46
Obeskattade reserver	-	-	-	-	1
Resultat före skatt	-19	-13	-33	-26	-45
Skatt	5	4	9	7	11
<b>Periodens resultat</b>	<b>-14</b>	<b>-9</b>	<b>-24</b>	<b>-19</b>	<b>-34</b>
I rörelseresultatet ingår avskrivningar med	2	2	4	4	8

Periodens totalresultat överensstämmer med summa totalresultat för perioden.

## Balansräkning i sammandrag, moderbolaget

Mkr	Sex mån 2010	Sex mån 2009	2009
<b>Tillgångar</b>			
Materiella anläggningstillgångar	6	12	9
Andelar i koncernföretag	3 468	3 468	3 468
Övriga finansiella anläggningstillgångar	4	4	3
Uppskjutna skattefordringar	10	10	10
<b>Summa anläggningstillgångar</b>	<b>3 488</b>	<b>3 494</b>	<b>3 490</b>
Fordringar hos koncernföretag <sup>1</sup>	721	878	1 804
Räntebärande fordringar	-	13	-
Övriga omsättningstillgångar	135	146	13
Kassa och bank	-	-	-
<b>Summa omsättningstillgångar</b>	<b>856</b>	<b>1 037</b>	<b>1 817</b>
<b>Summa tillgångar</b>	<b>4 344</b>	<b>4 531</b>	<b>5 307</b>
<b>Eget kapital och skulder</b>			
Bundet eget kapital	262	262	262
Fritt eget kapital	2 535	2 265	3 084
<b>Summa eget kapital</b>	<b>2 797</b>	<b>2 527</b>	<b>3 346</b>
<b>Obeskattade reserver</b>	<b>5</b>	<b>5</b>	<b>5</b>
Långfristiga räntebärande skulder	31	181	180
Räntefria långfristiga skulder	8	7	7
<b>Summa långfristiga skulder</b>	<b>39</b>	<b>188</b>	<b>187</b>
Kortfristiga räntebärande skulder	629	733	264
Skulder till koncernföretag <sup>2</sup>	834	1 046	1 417
Leverantörsskulder	15	11	8
Övriga kortfristiga räntefria skulder	25	21	80
<b>Summa kortfristiga skulder</b>	<b>1 503</b>	<b>1 811</b>	<b>1 769</b>
<b>Summa eget kapital och skulder</b>	<b>4 344</b>	<b>4 531</b>	<b>5 307</b>
<b>Eventualförpliktelser</b>	<b>360</b>	<b>369</b>	<b>360</b>
<b>Ställda säkerheter</b>	<b>-</b>	<b>-</b>	<b>-</b>
1) varav räntebärande fordringar	720	876	659
2) varav räntebärande skulder	829	962	1 402

## FINANSIELLA DEFINITIONER

**Direktavkastning:** Utdelning per aktie dividerat med börskursen vid årets slut.

**Kassaflöde per aktie:** Periodens kassaflöde dividerat med vägt genomsnittligt antal aktier. För kassaflöde per aktie efter utspädningseffekt se nedan "Resultat per aktie efter utspädning".

**Marginal efter finansiella poster:** Resultat efter finansiella poster i procent av periodens nettoomsättning.

**Medelantalet anställda under året:** Totalt antal arbetade timmar dividerat med en årsarbetstid om 1 920 timmar.

**Nettolåneskuld:** Likvida medel plus räntebärande fordringar minus räntebärande skulder och avsättningar.

**Nettoskuldssättningsgrad/Nettofordransgrad:** Räntebärande skulder och avsättningar minus likvida medel och räntebärande fordringar dividerat med eget kapital inklusive minoritet.

**P/E tal före utspädning:** Börskurs i relation till resultat per aktie.

**P/E tal efter utspädning:** Börskurs i relation till resultat per aktie efter utspädning.

**Resultat per aktie:** Majoritetsägarens andel av periodens nettoresultat dividerat med vägt genomsnittligt antal aktier.

**Resultat per aktie efter utspädning:** Majoritetsägarens andel av periodens resultat efter skatt justerat med räntekostnader efter skatt hänförliga till utestående konvertibler, dividerat med vägt genomsnittligt antal stamaktier justerat med utspädningseffekten avseende konvertibler. Utspädningseffekten på konvertibler är det antal aktier som kan tillkomma vid full konvertering.

**Räntabilitet på eget kapital:** Majoritetsägarens andel av periodens resultat i procent av majoritetsägarens andel av genomsnittligt eget kapital. Genomsnittligt eget kapital beräknas som eget kapital vid periodens början plus eget kapital vid periodens slut dividerat med två.

**Räntabilitet på sysselsatt kapital:** Resultat efter finansiella poster plus finansiella kostnader i procent av genomsnittligt sysselsatt kapital.

**Rörelsemarginal:** Rörelseresultat i procent av periodens nettoomsättning.

**Räntetäckningsgrad:** Resultat efter finansiella poster plus finansiella kostnader dividerat med finansiella kostnader.

**Skuldssättningsgrad:** Räntebärande skulder dividerat med eget kapital inklusive minoritet.

**Soliditet:** Eget kapital inklusive minoritetsintresse i procent av balansomslutningen.

**Substansvärde per aktie:** Majoritetsägarens andel av eget kapital dividerat med antal aktier. För substansvärde per aktie efter utspädningseffekt se ovan "Resultat per aktie efter utspädning".

**Sysselsatt kapital:** Balansomslutningen minskad med icke räntebärande skulder och icke räntebärande avsättningar. Genomsnittligt sysselsatt kapital beräknas som sysselsatt kapital vid periodens början plus sysselsatt kapital vid årets slut dividerat med två.



Axfood bedriver handel med dagligvaror inom detalj- och partihandeln i Sverige. Detaljhandeln drivs genom de egenägda kedjorna Willys, Hemköp och PrisXtra. Antalet butiker uppgår till 230 och därutöver samverkar Axfood med 840 handlarägda butiker. Axfood har ca 20 procents marknadsandel av dagligvaruhandeln i Sverige. Axfood är noterat på Nasdaq OMX Stockholm ABs Lage Cap-lista.

**Axfood AB**, 171 78 Solna  
Besöksadress Hemvärnsgatan 9  
Tel 08-553 990 00, Fax 08-730 03 59  
info@axfood.se, www.axfood.se