



Delårsrapport för OEM International

januari – juni 2010

Q1 **Q2** Q3 Q4



ANDRA KVARTALET 2010

- Orderingången ökade med 38 % till 395 MSEK (287)
- Omsättningen ökade med 19 % till 361 MSEK (304)
- Resultat före skatt ökade till 33 MSEK (7,6)
- Verksamheten inom division Production Technology avyttrad

FÖRSTA HALVÅRET 2010

- Orderingången ökade med 21 % till 740 MSEK (611)
- Omsättningen ökade med 7 % till 693 MSEK (648)
- Resultat före skatt ökade med 89 % till 63 MSEK (33)
- Resultat efter skatt ökade med 98 % till 46 MSEK (23)
- Resultat per aktie uppgick till 1,80 kr (0,99)

Verksamheten inom division Production Technology redovisas som avvecklad verksamhet på egen rad i resultaträkningen. Detta innebär att ovanstående siffror avseende omsättning och resultat avser kvarvarande verksamhet. Resultat per aktie är inklusive avyttrad division.

VD kommentar

Under andra kvartalet fortsatte efterfrågan att förbättras. Koncernens omsättning ökade med 19 % jämfört med andra kvartalet 2009 och orderingen ökte med 38 %. Rensar man från valutapåverkan ökade omsättningen med 25 % och orderingen med 44 %. Sett till första halvåret som helhet översteg både omsättning och ordergång motsvarande period 2009.

Alla koncernens bolag utvecklades positivt under perioden. Verksamheterna i Tjeckien, Norge och UK visade tillsammans med svenska Internordic Bearings och Elektro Elco den starkaste procentuella tillväxten.

Den intensiva marknadsbearbetningen under lågkonjunkturen ger effekt i form av ökade marknadsandelar och antalet köpande kunder blir stadigt fler. Orderingen har överstigit faktureringen under en längre period, vilket ger signal om framtida omsättningsökning.

Flera nya leverantörer har givit oss förtroendet att företräda dem och detta har tillsammans med utökat sortiment från befintliga leverantörer förbättrat vårt erbjudande.

Resultatet före skatt steg till 33 MSEK (7,6) och rörelsemarginalen till 9 % beroende på högre omsättning och genomförda effektiviseringar. Bruttomarginalen har minskat med två procent till följd av den stärkta kronan.

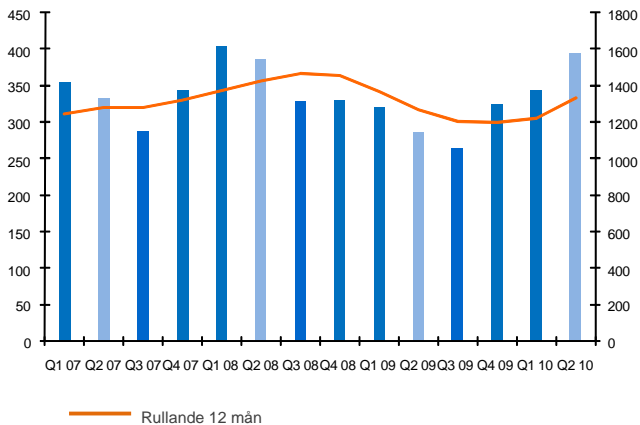
Under kvartalet avyttrades verksamheten inom division Production Technology. Avyttringen innebär att koncernen har renodlats mot verksamheter inom handel med komponenter.



Jörgen Zahlin,
Verkställande Direktör och Koncernchef

Koncernen

Orderingång (MSEK)

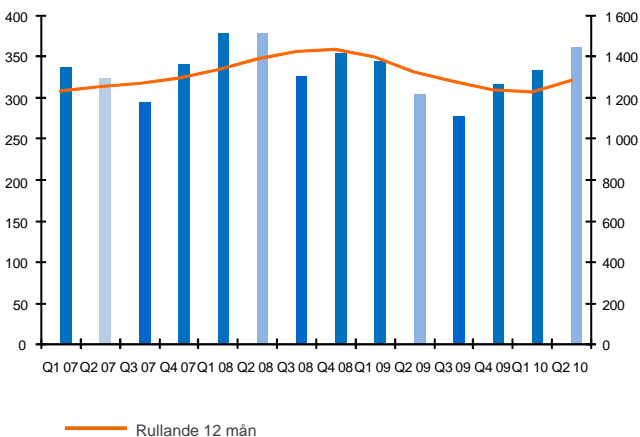


Orderingången ökade andra kvartalet 2010 och uppgick till 395 (287) MSEK, vilket är en ökning för tredje kvartalet i rad. För första halvåret 2010 översteg orderingången samma period föregående år med 21 %.

Verksamheterna i Finland, Norge, UK och Tjeckien samt division Components i Sverige redovisade den största förbättringen.

Orderstocken har utvecklats positivt och uppgick den 30 juni 2010 till 247 (198) MSEK.

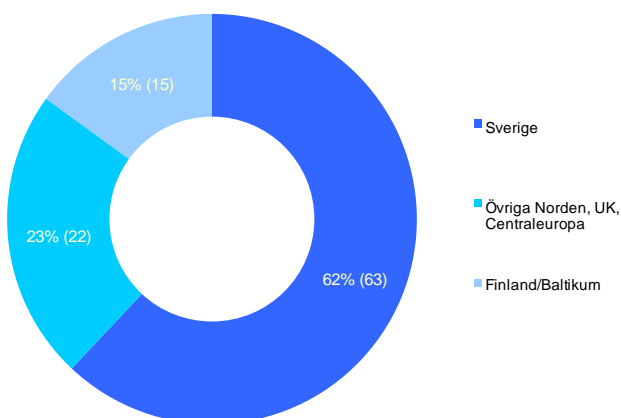
Nettoomsättning (MSEK)



Nettoomsättningen ökade andra kvartalet 2010 och uppgick till 361 (304) MSEK, vilket är en ökning med 19 %. För första halvåret 2010 översteg nettoomsättningen samma period föregående år med 7 %, rensat från valutapåverkan ökade nettoomsättningen med ca 13 %.

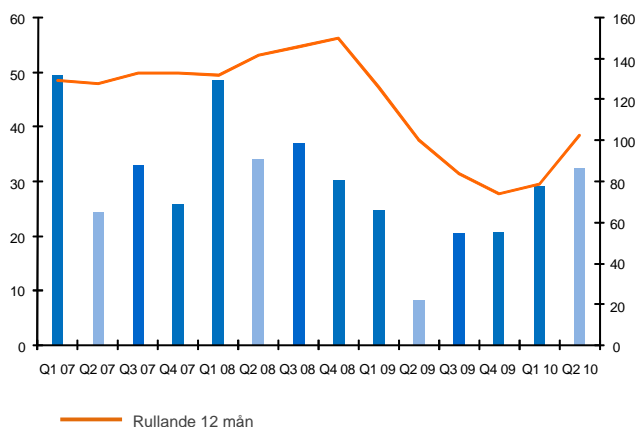
Orderingången var större än nettoomsättningen för tredje kvartalet i rad, vilket ger en tydlig positiv signal om ökande efterfrågan.

Omsättning per geografisk marknad



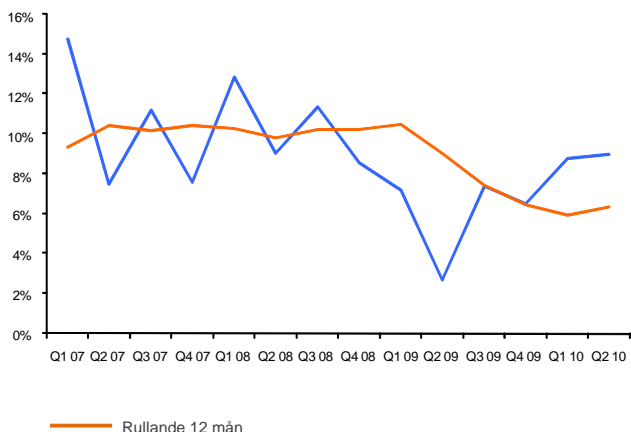
Fördelningen mellan de geografiska marknaderna förblev stabil under det första halvåret 2010 jämfört med samma period föregående år. Nettoomsättningen ökade mest i Tjeckien, Norge och UK.

Rörelseresultat (MSEK)



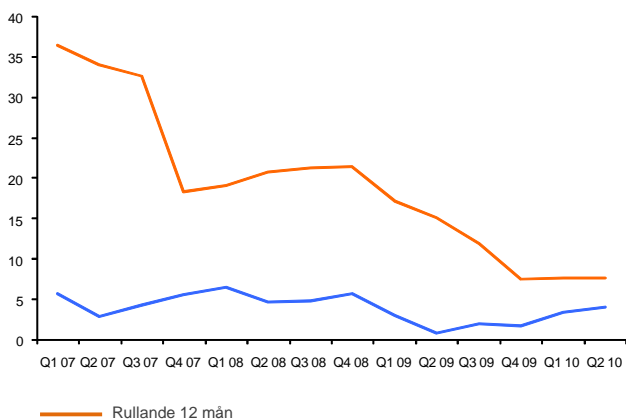
Rörelseresultatet uppgick under andra kvartalet till 32 (8) MSEK. Rörelseresultatet översteg första halvåret föregående år med 84 %. Resultatförbättringen är en följd av att nettoomsättningen ökade med 7 % och genomförda kapacitetsanpassningar under 2009.

Rörelsemarginal (%)



Rörelsemarginalen ökade till 9,0 % (2,7 %) under andra kvartalet. Rörelsemarginalen uppgick till 8,9 % för första halvåret 2010 att jämföras med 5,2 % föregående år. Rörelsemarginalen är den högsta sedan tredje kvartalet 2008.

Avkastning på eget kapital (%)



Avkastningen på eget kapital har förbättrats sedan andra kvartalet 2009 och uppgick till 4,1 % för andra kvartalet 2010. Detta innebär att avkastningen på årstakt närmar sig målnivån på 20 %. Eget kapital uppgår till 550 MSEK (547) och soliditeten uppgår till 61 % (60 %).

Divisionerna

Koncernen är uppdelad i två divisioner. Strukturen är konceptuellt sammansatt i syfte att skapa stabilitet och tillvarata skalfördelar.

Division Automation

Automation erbjuder elkomponenter, flödeskomponenter och installationskomponenter.

MSEK	Q1-Q2 2010	Q1-Q2 2009	Helår 2009	Rullande 12
Orderingång	581	484	965	1 062
Nettoomsättning	546	506	976	1 016
Rörelseresultat	54	34	69	88
Rörelsemarg (%)	10	7	7	9

Nettoomsättningen ökade med 8 % under första halvåret. Rensat från valutaförändringar ökade omsättningen med 14 %. Verksamheterna i UK, Norge, Tjeckien och svenska Elektro Elco har haft störst tillväxt. Rörelsemarginalen ökade från 7 % till 10 % trots den förändrade valutasituationen. Den starka orderingången visar att marknaden successivt återhämtat sig och närmat sig samma nivå som 2008.



Division Components

Components erbjuder komponenter till elektronik- och apparatillverkare samt lager och tätningar.

MSEK	Q1-Q2 2010	Q1-Q2 2009	Helår 2009	Rullande 12
Orderingång	159	116	234	277
Nettoomsättning	147	141	262	268
Rörelseresultat	14	9	15	20
Rörelsemarg (%)	10	6	6	8

Nettoomsättningen ökade med 4 % under första halvåret. Rensat från valutaförändringar ökade omsättningen med 10 %. Svenska Internordic har haft god tillväxt medan övriga verksamheter är i nivå med föregående år. Rörelsemarginalen har ökat från 6 % till 10 % trots den förändrade valutasituationen. Den starka orderingången härrör sig i huvudsak till de svenska enheterna.



Division Production Technology

OEM International har avyttrat verksamheten inom division Production Technology till ElektronikGruppen per 1 juni, 2010. Överlåtelsen är en inkörsaffär där ElektronikGruppen övertar lager, utrustning, kund- och leverantörsavtal samt immateriella värden. Köpeskillingen uppgår till ca 6 MSEK samt en tilläggsköpeskillning som baseras på verksamhetens täckningsbidrag under de kommande två åren.

Resultat från avvecklad verksamhet.

MSEK	Q1-Q2 2010	Q1-Q2 2009	Helår 2009
Intäkter	50	51	92
Varav beräknad tilläggs- Köpeskillning	3,0	-	-
Kostnader	- 56	- 52	-103
Resultat före skatt	-5,6	- 0,5	- 11
Skatt	1,5	0,1	2,9
Resultat för perioden	- 4,1	- 0,4	- 7,8



Övrig finansiell information

Kassaflöde

Kassaflödet från den löpande verksamheten uppgick till 28 MSEK (46). På rullande 12 månader uppgick kassaflödet från den löpande verksamheten till 85 MSEK. Det totala kassaflödet på rullande 12 månader uppgick till – 8,7 MSEK och har i perioden bl.a. påverkats av investeringar med 33 MSEK samt utdelning med 46 MSEK.

Investeringar

Koncernens nettoinvesteringar i anläggningstillgångar uppgick till 6,8 MSEK (27) och är hänförliga till fastigheter, maskiner och inventarier. Av dessa är – 1,8 MSEK hänförliga till verksamhetsöverlåtelsen.

Likviditet

Likvida medel, bestående av kassa- och bankmedel, tillsammans med beviljade men ej utnyttjade krediter uppgick sammantaget till 328 MSEK (280) per 30 juni, 2010.

Immateriella tillgångar

Resultatet har belastats med avskrivning av immateriella tillgångar med 5,3 MSEK (4,8). Bokfört värde i balansräkningen uppgår per 30 juni, 2010 till 104 MSEK (108).

Soliditet

Soliditeten per 30 juni, 2010 uppgick till 61 % (60).

Anställda

Genomsnittligt antal anställda i koncernen på kvarvarande verksamheter under perioden var 493 personer (546). Vid periodens utgång var antalet anställda 492.

Aktieåterköp

Bolaget har under perioden inte återköpt några aktier. Det finns inget eget innehav av aktier per 30 juni, 2010. Årsstämmans bemyndigande är upp till 10 % av antalet aktier, vilket motsvarar 2 316 930 st.

Redovisningsprinciper

Denna delårsrapport i sammandrag för koncernen har upprättats i enlighet med IAS 34 Delårsrapportering samt tillämpliga bestämmelser i årsredovisningslagen. Delårsrapporten för moderbolaget har upprättats i enlighet med årsredovisningslagens 9 kapitel, Delårsrapport. För koncernen och moderbolaget har samma redovisningsprinciper och beräkningsgrunder tillämpats som i den senaste årsredovisningen.

Uppskattningar och bedömningar

OEM koncernen utsätts genom sin verksamhet för både rörelserelaterade risker och finansiella risker. Som rörelserisker kan nämnas konkurrens- och verksamhetsrisk och som finansiella risker kan nämnas likviditets-, ränte- och valutarisk. OEM koncernens finansverksamhet och hantering av finansiella risker sker i huvudsak i moderbolaget. Det finns ramar för hur riskhantering ska bedrivas samt hur risker ska begränsas. Ramarna präglas av en låg risknivå. Utgångspunkten är en strukturerad och effektiv hantering av de finansiella risker som uppstår i verksamheten. För en fullständig redogörelse av de risker som påverkar koncernen hänvisas till årsredovisningen för 2009 sidorna 72-73.

Upprättandet av delårsrapporten kräver att företagsledningen gör bedömningar och uppskattningar samt gör antaganden som påverkar tillämpningen av redovisningsprinciperna och de redovisade

beloppen av tillgångar, skulder, intäkter och kostnader. Verkliga utfall kan avvika från dessa uppskattningar och bedömningar. De kritiska bedömningarna och källorna till osäkerhet i uppskattningarna är desamma som i senaste årsredovisning.

Moderbolaget

Nettoomsättningen var 9,7 MSEK (9,0) och resultat efter finansiella poster uppgick till 20 MSEK (20).

Efter rapportperiodens utgång

Inga väsentliga händelser finns att rapportera.

Nästa rapportdatum

Delårsrapport för perioden januari-september 2010 publiceras den 27 oktober 2010.

Intygande

Styrelsen och verkställande direktören försäkrar att halvårsrapporten ger en rättvisande översikt av koncernens och moderbolagets verksamhet, ställning och resultat samt beskriver väsentliga risker och osäkerhetsfaktorer som moderbolaget och de företag som ingår i koncernen står inför.

Tranås den 19 juli 2010

Lars-Åke Rydh
Styrelseordförande

Ulf Barkman
Styrelseledamot

Hans Franzen
Styrelseledamot

Jerker Löfgren
Styrelseledamot

Petter Stillström
Styrelseledamot

Agne Svenberg
Styrelseledamot

Jörgen Zahlin
Verkställande Direktör och Koncernchef

Denna delårsrapport har inte varit föremål för granskning av OEM International AB:s revisor.

För kompletterande information kontakta VD Jörgen Zahlin 075-242 40 22
eller Ekonomidirektör Jan Cnattingius 075-242 40 03.

Informationen i denna rapport är sådan som OEM International AB (publ) är skyldig att offentliggöra enligt lagen om värdepappersmarknaden. Informationen har lämnats till media för offentliggörande den 19 juli 2010 kl 10.00.

Divisionernas omsättning och resultat

Nettoomsättning (MSEK) *

	Jan- juni 2010	Jan- juni 2009	Q2 2010	Q1 2010	Q4 2009	Q3 2009	Q2 2009	Rullande 12 mån	Helår 2009
Automation	546	506	285	261	250	220	239	1 016	976
Components	147	141	76	71	65	57	65	268	262
Övriga rörelsesegment	0,6	0,5	0,3	0,3	0,4	0,3	0,3	1,3	1,2
	693	648	361	332	315	276	304	1 285	1 240

Rörelseresultat (MSEK) *

	Jan- juni 2010	Jan- juni 2009	Q2 2010	Q1 2010	Q4 2009	Q3 2009	Q2 2009	Rullande 12 mån	Helår 2009
Automation	54	34	30	24	16	19	12	88	69
Components	14	8,7	6,5	7,8	3,4	2,5	1,7	20	15
	68	43	36	32	19	21	14	109	83

Resultat, koncern (MSEK) *

	Jan- juni 2010	Jan- juni 2009	Q2 2010	Q1 2010	Q4 2009	Q3 2009	Q2 2009	Rullande 12 mån	Helår 2009
Rörelseresultat segment ovan	68	43	36	32	19	21	14	109	83
Koncerngemensamma funktioner	-6,6	-9,1	-3,8	-2,7	0,8	-0,7	-5,0	-6,5	-9,0
Finansiella poster netto	1,0	-0,4	0,5	0,5	-0,5	-0,2	-0,4	0,3	-1,1
Resultat före skatt	63	33	33	30	20	20	8,1	102	73

* Kvarvarande verksamhet

Koncernens utfall och ekonomiska ställning

RAPPORT ÖVER TOTALRESULTAT FÖR KONCERNEN I SAMMANDRAG (MSEK)

	Jan- juni 2010	Jan- juni 2009	Q2 2010	Q1 2010	Q4 2009	Q3 2009	Q2 2009	Rullande 12 mån	Helår 2009
Kvarvarande verksamheter									
Nettoomsättning	693	648	361	332	315	276	304	1285	1240
Övriga rörelseintäkter	0,0	0,3	0,0	0,0	-0,1	0,0	0,3	-0,1	0,2
Rörelsens kostnader	-619	-601	-322	-296	-288	-249	-290	-1156	-1138
Avskrivningar immateriella anläggningstillgångar	-5,3	-4,8	-2,7	-2,7	-2,8	-2,9	-2,9	-11	-12
Avskrivningar materiella anläggningstillgångar	-8,0	-9,1	-4,0	-4,0	-3,8	-3,8	-4,0	-16	-16
Rörelseresultat	62	33	32	29	20	20	8,0	102	74
Finansnetto	1,0	-0,4	0,5	0,5	-0,5	-0,2	-0,4	0,3	-1,1
Resultat före skatt	63	33	33	30	20	20	7,6	102	73
Skatt	-17	-9,9	-8,9	-7,9	-6,5	-6,0	-2,6	-29	-22
Periodens resultat från kvarvarande verksamheter	46	23	24	22	13	14	5,0	73	51
Avvecklad verksamhet									
Periodens resultat från avvecklad verksamhet, netto efter skatt	-4,1	-0,4	-1,6	-2,5	-3,7	-3,8	-0,6	-12	-7,8
Periodens resultat	42	23	22	19	9,5	10	4,5	62	43
Övrigt totalresultat									
Periodens omräkningsdifferenser vid omräkning av utländska verksamheter	-10	3,5	-4,5	-5,7	7,4	-11	2,7	-14	-0,1
Periodens övrigt totalresultat	-10	3,5	-4,5	-5,7	7,4	-11	2,7	-14	-0,1
Periodens totalresultat	31	26	18	14	17	-0,5	7,2	48	43
Vinst per aktie, kr**	1,80	0,99	0,96	0,84	0,42	0,45	0,21	2,67	1,86
Vinst per aktie från kvarvarande verksamhet, kr**	1,98	1,00	1,04	0,94	0,57	0,62	0,22	3,17	2,19

** Föreligger inga utspädnings effekter och resultatet är hänförligt till moderbolagets aktieägare.

RAPPORT ÖVER FINANSIELL STÄLLNING FÖR KONCERNEN I SAMMANDRAG (MSEK)

	2010-06-30	2009-06-30	2009-12-31
Tillgångar			
Goodwill	49	45	51
Övriga immateriella anläggningstillgångar	55	63	58
Materiella anläggningstillgångar	188	184	197
Finansiella anläggningstillgångar	3,9	1,4	2,1
Uppskjuten skattefordran	4,4	3,8	5,1
Varulager	192	242	217
Kortfristiga fordringar	289	241	220
Likvida medel	122	135	165
Summa tillgångar	902	915	915
Eget kapital och skulder			
Eget kapital	550	547	565
Långfristiga skulder, räntebärande	17	21	19
Uppskjuten skatteskuld	47	48	48
Kortfristiga skulder, räntebärande	88	98	99
Kortfristiga skulder, ej räntebärande	201	202	184
Summa eget kapital och skulder	902	915	915

RAPPORT ÖVER FÖRÄNDRINGAR I KONCERNENS EGET KAPITAL I SAMMANDRAG (MSEK)

	2010-06-30	2009-06-30	2009-12-31
Vid årets början	565	591	591
Periodens totalresultat	31	26	43
Lämnad utdelning	-46	-70	-70
Vid periodens slut	550	547	565

RAPPORT ÖVER KASSAFLÖDEN FÖR KONCERNEN I SAMMANDRAG (MSEK) *

	Jan- juni 2010	Jan- juni 2009	Q2 2010	Q1 2010	Q4 2009	Q3 2009	Q2 2009	Rullande 12 mån	Helår 2009
Kassaflöde från den löpande verksamheten	28	46	14	13	34	23	56	85	104
Investeringar	-9,0	-22	0,0	-9,0	-14	-10	-16	-33	-47
Kassaflöde efter investeringar	19	24	14	4,2	20	13	40	52	57
Kassaflöde från finansieringsverksamheten									
- Förändring av skuld	-13	16	-13	0,0	7,0	-7,9	-2,9	-14	15
- Utbetalad utdelning	-46	-70	-46	0,0	0,0	0,0	-70	-46	-70
Periodens kassaflöde	-41	-30	-45	4,2	27	5,0	-33	-8,7	2,3
Likvida medel vid periodens början	165	163	168	165	138	135	168	135	163
Kursdifferens	-2,7	1,5	-1,0	-1,8	0,7	-2,6	-0,3	-4,6	-0,3
Likvida medel vid periodens slut	122	135	122	168	165	138	135	122	165

NYCKELTAL

	Jan- juni 2010	Jan- juni 2009	Q2 2010	Q1 2010	Q4 2009	Q3 2009	Q2 2009	Rullande 12 mån	Helår 2009
Räntabilitet på eget kapital, %	7,5	4,0	4,1	3,4	1,7	1,9	0,8	7,1	7,4
Räntabilitet på sysselsatt kapital, % *	9,4	5,1	5,1	4,3	3,2	3,2	1,3	11	11
Räntabilitet på totalt kapital, % *	6,9	3,6	3,7	3,2	2,4	2,3	0,9	8,0	8,0
Soliditet, %	61	60							62
Vinst per aktie, kr**	1,80	0,99	0,96	0,84	0,42	0,45	0,21	1,68	1,86
Vinst per aktie från kvarvarande verksamhet, kr **	1,98	1,00	1,04	0,94	0,57	0,62	0,22	3,17	2,19
Eget kapital per aktie, kr	23,73	23,59							24,37
Genomsnittligt antal aktier (tusental)	23 169	23 169	23 169	23 169	23 169	23 169	23 169	23 169	23 169
Genomsnittligt antal aktier efter utspädning (tusental)	23 169	23 169	23 169	23 169	23 169	23 169	23 169	23 169	23 169
Rörelsemarginal, % *	8,9	5,2	9,0	8,8	6,4	7,4	2,6	7,9	6,0

Moderbolagets utfall och ekonomiska ställning

MODERBOLAGETS RESULTATRÄKNING I SAMMANDRAG (MSEK)

	Jan- juni 2010	Jan- juni 2009	Q2 2010	Q1 2010	Q4 2009	Q3 2009	Q2 2009	Rullande 12 mån	Helår 2009
Nettoomsättning	9,7	9,0	5,1	4,6	29	4,8	4,8	43	43
Rörelsens kostnader	-20	-21	-11	-9,0	-9,3	-7,1	-11	-37	-38
Avskrivningar	-1,2	-1,2	-0,7	-0,5	-0,6	-0,5	-0,6	-2,3	-2,3
Rörelseresultat	-12	-13	-6,8	-5,0	19	-2,8	-7,3	4,2	2,7
Resultat från andelar i koncernföretag	31	33	31	0,0	13	0,0	33	44	46
Finansnetto	0,4	0,4	0,3	0,2	0,3	0,2	0,3	0,9	0,8
Resultat före boksluts- dispositioner och skatt	20	20	24	-4,8	33	-2,6	26	49	50
Bokslutsdispositioner	0,0	0,0	0,0	0,0	-11	0,0	0,0	-11	-11
Resultat före skatt	20	20	24	-4,8	22	-2,6	26	38	38
Skatt	3,1	-5,2	4,4	-1,3	-2,6	0,7	1,9	1,2	1,6
Periodens resultat	23	15	29	-6,1	19	-1,9	28	40	40

MODERBOLAGETS BALANSRÄKNING I SAMMANDRAG (MSEK)

	2010-06-30	2009-06-30	2009-12-31
Tillgångar			
Immateriella anläggningstillgångar	3,9	1,4	1,1
Materiella anläggningstillgångar	20	20	20
Finansiella anläggningstillgångar	294	297	295
Kortfristiga fordringar	154	128	218
Likvida medel	82	72	116
Summa tillgångar	555	519	650
Eget kapital och skulder			
Eget kapital	307	253	331
Obeskattade reserver	85	74	85
Uppskjuten skatteskuld	1,9	1,8	1,8
Kortfristiga skulder, räntebärande	0,0	0,0	0,0
Kortfristiga skulder, ej räntebärande	160	190	232
Summa eget kapital och skulder	555	519	650

OEM är ett av Europas
ledande teknikhandelsföretag
och består av 20
rörelsedrivande enheter i 13
länder.

