

**Selskabsmeddelelse 16. august 2010  
(Nr. 12/2010)**

Markedspladsen 15  
5600 Faaborg

[www.sparekassenfaaborg.dk](http://www.sparekassenfaaborg.dk)

Cvr.nr. 13255504

## **Sparekassen Faaborg Koncernen**

### **Halvårsrapport for 1. halvår 2010**

- Overskud før skat er på 20,4 mio. kr.
- Opjustering med 20 mio. kr. til 140 – 160 mio. kr. før kursreguleringer, nedskrivninger og skat.
- Nedskrivninger er reduceret med 39,9 mio. kr. til 77,2 mio. kr.
- Udgifter til personale og administration er faldet med 3,4 % i Sparekassen.
- Kursreguleringer er positive med 19,1 mio. kr.
- Udviklingen i udlån følger strategien og er faldet med 490,6 mio. kr.
- Indlån inkl. puljeordninger er vokset med 15,8 mio. kr.
- Likviditetsoverdækningen er på 237,7 %.
- Solvensen er på 17,0 %.
- Solvensoverdækningen er på 7,6 %.
- Sparekassen har optaget treårige statsgaranterede obligationslån på 1 mia. kr.
- Bidrag til Det Private Beredskab belaster regnskabet med 17,0 mio. kr. inkl. nedskrivninger på 1,2 mio. kr.

## Sparekassen Faaborg koncernen 5 år

	2010	2009	2008	2007	2006
<b>Resultatopgørelsen i hovedposter</b>					
<b>1. halvår</b>					
(Beløb i mio. kr.)					
Netto renteindtægter	146	159	156	139	119
Udbytte af aktier m.v.	2	9	3	61	50
Gebyr- og provisionsindtægter (netto)	42	43	44	44	51
<b>Netto rente- og gebyrindtægter</b>	<b>190</b>	<b>211</b>	<b>203</b>	<b>244</b>	<b>220</b>
Kursreguleringer	19	-25	-2	-10	-8
Andre driftsindtægter	7	3	12	13	7
Udgifter til personale og administration	99	96	98	95	88
Andre driftsudgifter m.v.	3	7	1	1	1
Nedskrivninger på udlån m.v.	76	107	15	-1	3
Resultat af kapitalandele i associerede og tilknyttede virksomheder	0	1	0	0	0
<b>Resultat før bidrag til Finansielt Stabilitet A/S</b>	<b>38</b>	<b>-20</b>	<b>99</b>	<b>152</b>	<b>127</b>
Bidrag til Finansielt Stabilitet A/S	17	23	0	0	0
<b>Resultat før skat</b>	<b>21</b>	<b>-43</b>	<b>99</b>	<b>152</b>	<b>127</b>
Skat	6	-6	17	20	23
<b>Periodens resultat</b>	<b>15</b>	<b>-37</b>	<b>82</b>	<b>132</b>	<b>104</b>
<b>Balancen i hovedposter pr. 30. juni</b>					
(Beløb i mio. kr.)					
Udlån	4.976	5.466	5.766	5.133	4.313
Fonds og kapitalandele	2.904	1.132	992	1.009	797
Indlån inkl. puljeindlån	4.281	4.265	4.120	3.742	3.429
Egenkapital	1.056	1.031	1.186	1.146	929
Aktiver i alt	8.873	7.685	7.625	6.930	5.652
Eventualforpligtelser og andre forpligt. aftaler	2.476	2.970	2.707	3.727	3.532
<b>Nøgletal</b>					
Solvensprocent	17,0	14,4	13,2	13,6	11,0
Kernekapitalprocent	14,4	11,8	10,9	11,1	10,6
Egenkapitalforrentning før skat	1,9	-4,1	8,4	13,6	13,8
Egenkapitalforrentning efter skat	1,4	-3,5	6,9	11,8	11,3
Indtjening pr. omkostningskrone	1,11	0,81	1,86	2,59	2,39
Renterisiko	4,0	3,1	2,3	3,1	4,8
Valutaposition	11,7	21,8	23,7	28,5	19,7
Valutarisiko	0,0	0,1	0,0	0,1	0,0
Udlån i forhold til indlån	124,8	134,6	142,8	137,2	125,8
Udlån i forhold til egenkapital	4,7	5,3	4,9	4,5	4,6
Periodens udlånsvækst	-1,3	-1,8	4,4	3,3	10,8
Overdækning i forhold til lovkrav om likviditet	237,7	107,4	105,5	105,8	23,7
Summen af store engagementer	63,1	110,5	176,2	200,2	224,2
Akkumuleret nedskrivningsprocent	5,2	3,4	1,5	1,4	1,8
Periodens nedskrivningsprocent	0,9	1,3	0,2	0,0	0,0
Gennemsnitlig antal ansatte	224	228	230	218	209

## Sparekassen Faaborg 5 år

	2010	2009	2008	2007	2006
<b>Resultatopgørelsen i hovedposter</b>					
<b>1. halvår</b>					
(Beløb i mio. kr.)					
Netto renteindtægter	124	134	137	122	104
Udbytte af aktier m.v.	2	9	3	61	50
Gebyr- og provisionsindtægter (netto)	34	40	37	38	45
<b>Netto rente- og gebyrindtægter</b>	<b>160</b>	<b>183</b>	<b>177</b>	<b>221</b>	<b>199</b>
Kursreguleringer	20	-25	-5	-12	-10
Andre driftsindtægter	1	2	11	11	5
Udgifter til personale og administration	84	87	84	80	74
Andre driftsudgifter m.v.	1	2	1	1	1
Nedskrivninger på udlån m.v.	48	76	11	0	2
Resultat af kapitalandele i associerede og tilknyttede virksomheder	-8	-11	9	10	7
<b>Resultat før bidrag til Finansielt Stabilitet A/S</b>	<b>40</b>	<b>-16</b>	<b>96</b>	<b>149</b>	<b>124</b>
Bidrag til Finansielt Stabilitet A/S	17	23	0	0	0
<b>Resultat før skat</b>	<b>23</b>	<b>-39</b>	<b>96</b>	<b>149</b>	<b>124</b>
Skat	8	-2	14	17	20
<b>Periodens resultat</b>	<b>15</b>	<b>-37</b>	<b>82</b>	<b>132</b>	<b>104</b>
<b>Balancen i hovedposter pr. 30. juni</b>					
(Beløb i mio. kr.)					
Udlån	5.030	5.438	5.644	5.004	4.174
Fonds og kapitalandele	2.918	1.155	1.045	1.069	855
Indlån inkl. puljeindlån	4.278	4.248	4.103	3.727	3.414
Egenkapital	1.056	1.031	1.186	1.146	929
Aktiver i alt	8.810	7.611	7.558	6.861	5.558
Eventualforpligtelser og andre forpligt. aftaler	2.475	2.970	2.652	3.650	3.473
<b>Nøgletal</b>					
Solvensprocent	17,4	14,5	13,4	13,6	11,0
Kernekapitalprocent	14,7	11,9	11,0	11,1	10,6
Egenkapitalforrentning før skat	2,2	-3,7	8,1	13,4	13,4
Egenkapitalforrentning efter skat	1,4	-3,5	6,9	11,8	11,3
Indtjening pr. omkostningskrone	1,16	0,79	1,99	3,10	2,61
Renterisiko	3,4	1,9	1,3	2,7	3,5
Valutaposition	11,7	22,2	24,2	29,0	20,7
Valutarisiko	0,0	0,1	0,0	0,1	0,0
Udlån i forhold til indlån	124,5	133,5	139,9	134,3	122,3
Udlån i forhold til egenkapital	4,8	5,3	4,8	4,4	4,5
Periodens udlånsvækst	-0,1	-0,7	4,6	3,3	10,7
Overdækning i forhold til lovkrav om likviditet	238,5	108,1	106,5	106,3	27,3
Summen af store engagementer	63,1	112,2	189,2	203,3	228,0
Akkumuleret nedskrivningsprocent	4,3	3,0	1,3	1,4	1,7
Periodens nedskrivningsprocent	0,6	1,0	0,1	0,0	0,0
Gennemsnitlig antal ansatte	183	200	200	188	179
Periodens resultat pr. aktie før skat	21,6	-36,0	82,1	167,3	206,3
Periodens resultat pr. aktie efter skat	13,6	-34,0	70,3	145,2	169,3
Indre værdi pr. aktie	989	941	1.028	948	1.534
Kurs/indre værdi	0,85	0,87	1,58	2,74	2,17

## Ledelsesberetning

Koncernens resultat før skat for 1. halvår 2010 er på 20,4 mio. kr. sammenlignet med et underskud på 43,6 mio. kr. i tilsvarende periode i 2009. Ledelsen anser resultatet for at være tilfredsstillende under de vanskelige forhold, som desværre fortsat har været gældende i 1. halvår 2010.

Resultatet for 1. halvår før skat, nedskrivninger på udlån og kursreguleringer er bedre end budgettet, og resultatet for hele året 2010 opjusteres nu til intervallet 140 – 160 mio. kr. Der er senest udmeldt en forventning om et resultat mellem 120 og 140 mio. kr. i kvartalsrapporten for 1. kvartal 2010.

Sparekassen har i juni måned 2010 fået bevilget en statsgaranti på 1 mia. kr. ifølge Lov om finansiel stabilitet. Garantien er anvendt ved optagelsen af 2 obligationslån på hver 500 mio. kr. Provenuet af lånene er anvendt til køb af obligationer, idet lånene er optaget som en likviditetsreserve. Sparekassen fik i december måned 2009 et statsligt kapitalindskud som hybrid kernekapital på 200 mio. kr. Disse låneoptagelser, som Sparekassen ikke har været presset til at optage, betyder, at Sparekassen har en meget fin likviditet og en meget stor ansvarlig kapital.

### Rente-, provisions- og gebyrindtægter

Netto renteindtægter er på 145,8 mio. kr., hvilket er et fald på 13,3 mio. kr. sammenlignet med 1. halvår 2009. Faldet er et resultat af den besluttede strategi om at reducere koncernens udlån med henblik på at skabe en bedre balance mellem udlån og indlån inden medio år 2013, hvor statens garanti for obligationslånene ophører.

Udbytte af aktier er på 1,5 mio. kr. I forhold til samme periode i 2009 er det et fald på 7,1 mio. kr., hvilket kan henføres til, at der i 2009 var udbytter af ekstraordinær karakter på 7,3 mio. kr.

Gebyrer og provisionsindtægter er 2,6 mio. kr. mindre, hvilket hovedsageligt skyldes, at Koncernens indtægter ved kapitalpleje er faldet, og aktiviteterne med konvertering af realkreditlån har været væsentligt lavere sammenlignet med 1. halvår 2009.

### Kursreguleringer

Kursreguleringerne er positive med 19,1 mio.kr., sammenlignet med et kurstab på 25,1 mio. kr. i samme periode i 2009. Kursreguleringen består af en kursgevinst på obligationer på 19,0 mio. kr. og en kursgevinst på aktier på 0,5 mio. kr. Valuta og afledte finansielle instrumenter er reguleret med et negativt nettoresultat på 0,6 mio. kr.

### Omkostninger

Omkostningerne i Sparekassen er faldet med 3,4 % til 83,6 mio. kr. Faldet er et resultat af de omkostningsbesparelser, som blev igangsat i 2009.

Koncernen har haft et lille fald på 0,4 mio. kr. i udgifterne til personale og administration, når der ses bort fra udgifterne i de 4 Bolig Fyn ejendomsmæglersekskaber, som blev købt i 1. kvartal 2010. Bolig Fyn selskaberne indgår i regnskabet for 1. halvår 2010 med udgifter til personale og administration på 3,4 mio. kr.

Sparekassen købte de 4 selskaber i Bolig Fyn kæden af et datterselskab i Koncernen Fonden for Sparekassen Faaborg med henblik på at opnå en større synergi mellem selskaberne og Sparekassen.

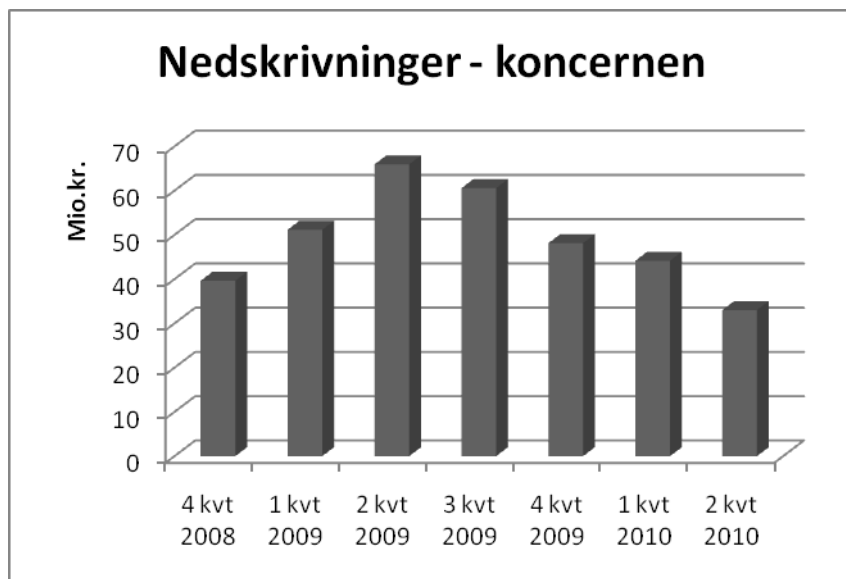
Andre driftsudgifter er på 16,9 mio. kr., heraf er 15,8 mio. kr. betaling til Finansiell Stabilitet A/S for statsgarantien for indlånskunderne.

### Nedskrivninger

Nedskrivningerne på udlån m.v. i Koncernen er på 77,2 mio. kr., hvilket er et fald på 39,9 mio. kr. i forhold til 1. halvår 2009. Nedskrivningerne fordeler sig med 48,6 mio. kr. i Sparekassen, 19,0 mio. kr. i Finansieringsselskabet Faaborg Formueforvaltning og 9,6 mio. kr. i Leasing Fyn Faaborg og Leasing Fyn Bank. Sparekassens andel af tabene i Finansiell Stabilitet er i 1. halvår 2010 på 1,2 mio. kr.

Koncernens nedskrivninger på udlån m.v. er for en stor del koncentreret på erhvervskunder og herunder hovedsageligt på engagementer vedrørende ejendomsinvesteringer. Nedskrivninger på landbrugskunder og privatkunder udgør kun en mindre del af de samlede nedskrivninger.

Behovet for nedskrivninger på udlån m.v. er faldet støt siden 2. kvartal 2009 og er nu nået ned på et niveau, der er lavere end i 4. kvartal 2008, hvor den økonomiske krise for alvor tog fat. Det forventes derfor, at behovet for nedskrivninger i Koncernen er på vej til et mere normalt niveau. Det bekræftes også af, at det ser ud til, at den økonomiske udvikling er på vej fremad, hvilket vil medføre færre konkurser og tvangsauktioner.



#### Balancen

Koncernbalancen er steget fra 7,7 mia. kr. til 8,9 mia. kr. svarende til 1,2 mia. kr. eller 15,5 %. Den væsentligste årsag til balancestigningen er optagelsen af de tidligere nævnte obligationslån på tilsammen 1 mia. kr. Provenuet fra låneoptagelsen er anvendt til køb af obligationer, hvilket har været medvirkende til, at obligationsbeholdningen er steget med 1,7 mia. kr. til 2,4 mia. kr.

Udlån er faldet med 490,6 mio. kr. til næsten 5,0 mia. kr. Reduktionen er som nævnt sket som et led i strategien om, at Koncernens udlån i større udstrækning skal være fundet med egne indlån.

Indlån inkl. indlån i puljeordninger er steget med 15,8 mio. kr., hvilket svarer til 0,4 %.

#### Likviditet

Koncernens likviditetsoverdækning pr. 30. juni 2010 er på 237,7 % i forhold til kravet i Lov om finansiel virksomhed § 152 på 10 % af de reducerede gælds- og garantiforpligtelser.

Likviditetsforbedringen er en følge af, at Sparekassen har optaget 2 obligationslån med statsgaranti på hver 500 mio. kr. og med en løbetid på 3 år. Provenuet fra lånene er placeret i obligationer, der holdes som en likviditetsbuffer i forbindelse med udløbet af statsgarantien for indlån pr. 30. september 2010.

#### Kapitalforhold

Egenkapitalen pr. 30. juni 2010 er på 1.055,5 mio. kr., hvilket er en stigning på 24,3 mio. kr. sammenlignet med samme tidspunkt i 2009.

Solvensprocenten er steget fra 14,4 % pr. 30. juni 2009 til 17,0 % pr. 30. juni 2010. Kernekapitalprocenten er i samme periode steget fra 11,8 % til 14,4 %.

Koncernens individuelle solvensbehov beregnes efter en model udviklet af foreningen Lokale Pengeinstitutter. Modellen består af en stressning af resultatopgørelsen samt en række tillæg for forhold, som i en usandsynlig, men ikke helt utænkelig situation kan påvirke Koncernens fremtidige resultater.

Det individuelle solvensbehov er opgjort til 9,4 %, hvilket betyder, at Koncernen har en betydelig solvensoverdækning på 7,6 %.

**Aktien og aktionæerne**

Antallet af aktionærer er ca. 10.400 sammenlignet med ca. 10.600 pr. 30. juni 2009. Aktiekursen var pr. 30. juni 2010 noteret til 845, hvilket er et fald på 5,3 % siden årets begyndelse. Der er ikke udbetalt udbytte i 2010 for regnskabsåret 2009, idet Sparekassens deltagelse i Statens garantiordning for kundernes indlån ikke tillader udbetaling af udbytte for regnskabsårene 2008 og 2009.

**Forventninger**

Resultatet for 2. kvartal før skat, nedskrivninger på udlån og kursreguleringer er bedre end budgettet, og resultatet for hele året 2010 opjusteres derfor til at blive mellem 140 og 160 mio. kr., hvor forventningen tidligere var oplyst i kvartalsrapporten for 1. kvartal 2010 til 120 – 140 mio. kr.

Koncernens forventninger er behæftet med nogen usikkerhed, idet der stadig ikke er helt sikre tegn på, at de økonomiske problemer, som er opstået under den samfundsøkonomiske krise, er fuldstændig overstået.

**Øvrige oplysninger**

Sparekassen har ændret organisationen for at være bedre klædt på til et kommende opsving i økonomien. Kundeområdet er blevet opdelt i 2 geografiske områder, som begge omfatter både privat- og erhvervskunder, således der bliver større ledelsesfokus på kundebetjeningen. Øget fokus på kundebetjeningen betyder også større krav til kommunikation og medarbejdernes kvalifikationer, hvilket sker gennem oprettelse af en selvstændig afdeling for organisationsudvikling og kommunikation. Behovet for omkostningsbesparelser bliver imødekommet ved etablering af et nyt område med fokus på processer og forretningsdrift.

Der er i øvrigt ikke indtrådt betydningsfulde hændelser efter 30. juni 2010, som kan påvirke bedømmelsen af delårsrapporten.

**Finanskalender**

Kvartalsrapporten for 1. – 3. kvartal 2010 forventes offentliggjort den 25. oktober 2010.

**Kontaktpersoner**

Spørgsmål kan rettes til direktør Claus Sejling eller økonomidirektør Karsten Jakobsen på telefon 6361 1800:

## Ledelsespåtegning

Bestyrelse og direktion har i dag behandlet og godkendt halvårsrapporten for 1. halvår 2010.

Halvårsrapporten er aflagt i overensstemmelse med IAS 34 som godkendt af EU for så vidt angår koncernregnskabet og Lov om finansiel virksomhed, herunder bekendtgørelse om finansielle rapporter for kreditinstitutter og fondsmæglerselskaber m.fl., for så vidt angår moderselskabets halvårsrapport. Halvårsrapporten er herudover aflagt i overensstemmelse med yderligere danske oplysningskrav for børsnoterede finansielle selskaber.

Halvårsrapporten har ikke været genstand for revision eller review.

Vi anser den valgte regnskabspraksis for hensigtsmæssig, således at halvårsrapporten giver et retvisende billede af koncernens og moderselskabets aktiver, passiver og finansielle stilling pr. 30. juni 2010 samt af resultatet af koncernens og moderselskabets aktiviteter og koncernens pengestrømme for 1. halvår 2010.

Det er endvidere vor opfattelse, at ledelsesberetningen indeholder en retvisende redegørelse for udviklingen i koncernens og moderselskabets aktiviteter og økonomiske forhold samt en beskrivelse af de væsentligste risici og usikkerheder, som koncernen og moderselskabet står over for.

Faaborg, den 16. august 2010

Claus Sejling  
 Direktør

Faaborg, den 16. august 2010

Christian Erlose  
 Formand

Sten Grønved Nielsen  
 Næstformand

Michael Agergaard  
 Medarbejdervalgt bestyrelsesmedlem

Birgit Vinther Bavngaard  
 Medarbejdervalgt bestyrelsesmedlem

Niels Jørgen Ellegaard  
 Medarbejdervalgt bestyrelsesmedlem

Helge Rosendahl Hansen  
 Bestyrelsesmedlem

Hugo Skov Jakobsen  
 Bestyrelsesmedlem

Niels Erik Jørgensen  
 Bestyrelsesmedlem

Ole Madsen  
 Bestyrelsesmedlem

Helle Bonde Povlsen  
 Medarbejdervalgt bestyrelsesmedlem

Søren Westerskov  
 Bestyrelsesmedlem

## Resultatopgørelse Sparekassen Faaborg Koncernen

Beløb i 1.000 kr.

Note	2. kvartal		1. halvår	
	2010	2009	2010	2009
2 Renteindtægter	100.710	123.820	203.018	254.704
3 Renteudgifter	28.237	42.465	57.266	95.610
<b>Netto renteindtægter</b>	<b>72.473</b>	<b>81.355</b>	<b>145.752</b>	<b>159.094</b>
Udbytte af aktier m.v.	1.158	3.799	1.535	8.678
4 Gebyrer og provisionsindtægter	20.652	27.076	42.729	45.350
Afgivne gebyrer og provisionsudgifter	484	1.345	1.201	2.299
<b>Netto rente- og gebyrindtægter</b>	<b>93.799</b>	<b>110.885</b>	<b>188.815</b>	<b>210.823</b>
5 Kursreguleringer	8.928	-31.124	19.142	-25.078
6 Andre driftsindtægter	6.148	1.459	7.310	3.137
7 Udgifter til personale og administration	51.328	47.568	99.158	96.183
Af- og nedskrivninger på immaterielle og materielle aktiver	849	805	1.600	1.615
8 Andre driftsudgifter	8.260	12.497	16.912	18.770
9 Nedskrivninger på udlån m.v.	33.000	65.933	77.162	117.088
10 Resultat af kapitalandele i associerede og tilknyttede virksomheder	-7	1.140	-7	1.140
<b>Resultat før skat</b>	<b>15.431</b>	<b>-44.443</b>	<b>20.428</b>	<b>-43.634</b>
11 Skat	3.774	-4.844	5.878	-6.278
<b>Periodens resultat</b>	<b>11.657</b>	<b>-39.599</b>	<b>14.550</b>	<b>-37.356</b>
<b>Resultat pr. aktie</b>	<b>10,9</b>	<b>-36,0</b>	<b>13,6</b>	<b>-34,0</b>
<b>Udvandet resultat pr. aktie</b>	<b>10,9</b>	<b>-36,0</b>	<b>13,6</b>	<b>-34,0</b>
<b>Totalindkomstopgørelse</b>				
Periodens resultat	11.657	-39.599	14.550	-37.356
Dagsværdiregulering af finansielle instrumenter indgået til sikring af fremtidige betalingsstrømme	-2.054	2.758	-5.811	-7.342
Skat af egenkapitalposter	514	-690	1.453	1.835
Anden totalindkomst efter skat	-1.540	2.068	-4.358	-5.507
<b>Totalindkomst i alt</b>	<b>10.117</b>	<b>-37.531</b>	<b>10.192</b>	<b>-42.863</b>



## Resultatopgørelse Sparekassen Faaborg Moderselskab

Beløb i 1.000 kr.

Note	2. kvartal		1. halvår	
	2010	2009	2010	2009
2 Renteindtægter	89.779	109.384	180.728	229.241
3 Renteudgifter	27.924	41.673	56.706	95.040
<b>Netto renteindtægter</b>	<b>61.855</b>	<b>67.711</b>	<b>124.022</b>	<b>134.201</b>
Udbytte af aktier m.v.	1.158	3.799	1.535	8.678
4 Gebyrer og provisionsindtægter	16.838	25.763	35.725	42.921
Afgivne gebyrer og provisionsudgifter	1.006	1.221	1.625	2.065
<b>Netto rente- og gebyrindtægter</b>	<b>78.845</b>	<b>96.052</b>	<b>159.657</b>	<b>183.735</b>
5 Kursreguleringer	9.676	-31.311	20.165	-25.397
6 Andre driftsindtægter	897	616	1.362	1.719
7 Udgifter til personale og administration	42.053	42.860	83.635	86.547
Af- og nedskrivninger på immaterielle og materielle aktiver	608	676	1.224	1.356
8 Andre driftsudgifter	8.261	8.413	16.580	14.686
9 Nedskrivninger på udlån m.v.	18.772	52.908	48.595	85.944
10 Resultat af kapitalandele i associerede og tilknyttede virksomheder	-3.279	-3.423	-8.101	-11.087
<b>Resultat før skat</b>	<b>16.445</b>	<b>-42.923</b>	<b>23.049</b>	<b>-39.563</b>
11 Skat	4.788	-3.324	8.499	-2.207
<b>Periodens resultat</b>	<b>11.657</b>	<b>-39.599</b>	<b>14.550</b>	<b>-37.356</b>

## Balance

Beløb i 1.000 kr.

Note	Koncernen			Sparekassen		
	30.06.10	30.06.09	31.12.09	30.06.10	30.06.09	31.12.09
<b>Aktiver</b>						
Kassebeholdning og anfordringstilgodehavender hos centralbanker	261.468	170.843	309.445	261.468	170.843	309.445
12 Tilgodehavender hos kreditinstitutter og centralbanker	182.775	434.996	193.880	186.186	450.343	207.059
Udlån og andre tilgodehavender til amortiseret kostpris	4.975.804	5.466.453	5.043.409	5.030.002	5.438.144	5.032.681
Obligationer til dagsværdi	2.412.608	708.240	1.453.353	2.412.608	708.240	1.453.353
Obligationer til amortiseret kostpris	262.922	281.550	275.130	262.922	274.778	268.316
Aktier m.v.	224.372	137.297	211.706	224.372	137.297	211.706
Kapitalandele i associerede virksomheder	4.448	4.455	4.455	4.448	4.455	4.455
Kapitalandele i tilknyttede virksomheder	0	0	0	13.267	30.199	20.800
Aktiver tilknyttet puljeordninger	224.579	202.412	211.677	224.579	202.412	211.677
Immaterielle aktiver	590	517	489	0	0	0
Øvrige materielle aktiver	8.064	9.118	8.908	7.347	8.304	8.255
Aktuelle skatteaktiver	13.695	59.211	13.306	12.599	50.948	15.052
Udskudte skatteaktiver	0	4.110	0	0	23.013	5.338
Midlertidigt overtagne aktiver	140.276	72.564	98.574	34.739	12.122	26.538
Andre aktiver	154.300	125.291	128.120	129.189	93.624	104.268
Periodeafgrænsningsposter	7.395	7.661	5.979	6.293	6.508	4.603
<b>Aktiver i alt</b>	<b>8.873.296</b>	<b>7.684.718</b>	<b>7.958.431</b>	<b>8.810.019</b>	<b>7.611.230</b>	<b>7.883.546</b>
<b>Passiver</b>						
<b>Gæld</b>						
Gæld til kreditinstitutter og centralbanker	1.506.952	1.798.938	1.623.360	1.483.072	1.767.341	1.591.551
Indlån og anden gæld	4.056.095	4.062.479	4.114.364	4.053.758	4.046.047	4.108.398
Indlån i puljeordninger	224.579	202.412	211.677	224.579	202.412	211.677
Udstedte obligationer til amortiseret kostpris	1.351.967	152.860	352.589	1.351.813	152.706	352.435
Andre passiver	186.254	169.479	133.442	168.768	158.224	112.685
Periodeafgrænsningsposter	13.194	14.542	14.966	649	492	505
<b>Gæld i alt</b>	<b>7.339.041</b>	<b>6.400.710</b>	<b>6.450.398</b>	<b>7.282.639</b>	<b>6.327.222</b>	<b>6.377.251</b>
<b>Hensatte forpligtelser</b>						
Hensættelser til udskudt skat	8.556	0	1.738	1.681	0	0
Hensættelser til tab på garantier m.v.	42.260	23.077	33.097	42.260	23.077	33.097
<b>Hensatte forpligtelser i alt</b>	<b>50.816</b>	<b>23.077</b>	<b>34.835</b>	<b>43.941</b>	<b>23.077</b>	<b>33.097</b>
<b>Efterstillede kapitalindskud</b>						
13 Efterstillede kapitalindskud	<b>427.924</b>	<b>229.750</b>	<b>428.220</b>	<b>427.924</b>	<b>229.750</b>	<b>428.220</b>
<b>Egenkapital</b>						
Aktiekapital	112.000	112.000	112.000	112.000	112.000	112.000
Akkumulerede værdiændringer	-23.667	-17.970	-19.309	-23.667	-17.970	-19.309
Andre reserver	0	14.577	0	0	14.577	0
Overført overskud eller underskud	967.182	922.574	952.287	967.182	922.574	952.287
<b>Egenkapital i alt</b>	<b>1.055.515</b>	<b>1.031.181</b>	<b>1.044.978</b>	<b>1.055.515</b>	<b>1.031.181</b>	<b>1.044.978</b>
<b>Passiver i alt</b>	<b>8.873.296</b>	<b>7.684.718</b>	<b>7.958.431</b>	<b>8.810.019</b>	<b>7.611.230</b>	<b>7.883.546</b>
14 <b>Eventualforpligtelser og andre forpligtende aftaler</b>	<b>2.475.776</b>	<b>2.969.684</b>	<b>2.364.355</b>	<b>2.474.832</b>	<b>2.969.569</b>	<b>2.360.399</b>

## Egenkapitalopgørelse

Beløb i 1.000 kr.

	Aktie- kapital	Akk. værdi- ændringer	Andre reserver	Overført resultat	I alt
<b>Egenkapital 1. januar 2010</b>	<b>112.000</b>	<b>-19.309</b>	<b>0</b>	<b>952.287</b>	<b>1.044.978</b>
Totalindkomst for perioden	0	-4.358	0	14.550	10.192
Køb egne aktier				-22.250	-22.250
Salg egne aktier				22.595	22.595
<b>Egenkapitalbevægelser i alt</b>	<b>0</b>	<b>-4.358</b>	<b>0</b>	<b>14.895</b>	<b>10.537</b>
<b>Egenkapital 30. juni 2010</b>	<b>112.000</b>	<b>-23.667</b>	<b>0</b>	<b>967.182</b>	<b>1.055.515</b>
<b>Egenkapital 1. januar 2009</b>	<b>120.000</b>	<b>-12.405</b>	<b>14.577</b>	<b>985.090</b>	<b>1.107.262</b>
Totalindkomst for perioden	0	-5.507	0	-37.356	-42.863
Kapitalnedsættelse	-8.000			8.000	0
Medarbejder aktier				2.944	2.944
Køb egne aktier				-48.756	-48.756
Salg egne aktier				27.090	27.090
Skat af egenkapitalposter				-14.496	-14.496
<b>Egenkapitalbevægelser i alt</b>	<b>-8.000</b>	<b>-5.507</b>	<b>0</b>	<b>-62.574</b>	<b>-76.081</b>
<b>Egenkapital 30. juni 2009</b>	<b>112.000</b>	<b>-17.912</b>	<b>14.577</b>	<b>922.516</b>	<b>1.031.181</b>

## Noter

### 1 Anvendt regnskabspraksis

Koncernregnskabet for 1. halvår 2010 er aflagt i overensstemmelse med IAS 34 Interim Financial Reporting som godkendt af EU samt yderligere danske oplysningskrav til delårsrapporter for børsnoterede finansielle virksomheder. Anvendelsen af IAS 34 medfører, at præsentationen er mere begrænset end aflæggelse af en fuldstændig årsrapport, samt at værdiansættelsesprincipperne i de internationale regnskabsstandarder (IFRS) er fulgt.

Moderselskabets regnskab er aflagt i overensstemmelse med bekendtgørelse om finansielle rapporter for kreditinstitutter og fondsmæglerselskaber m.v.

Den anvendte regnskabspraksis er uændret i forhold til årsrapporten 2009, som indeholder den fulde beskrivelse af anvendt regnskabspraksis.

Målingen af visse aktiver og forpligtelser kræver ledelsesmæssige skøn over, hvorledes fremtidige begivenheder påvirker værdien af disse aktiver og forpligtelser. Skøn, der er væsentlige for regnskabsaflæggelsen, foretages blandt andet ved opgørelse af nedskrivninger på værdiforringede udlån samt hensatte forpligtelser. De anvendte skøn er baseret på forudsætninger, som ledelsen vurderer er forsvarlige, men som i sagens natur er usikre.

De væsentligste skøn, som ledelsen foretager ved anvendelsen af koncernens regnskabspraksis, og den væsentligste skønsmæssige usikkerhed forbundet hermed, er de samme ved udarbejdelsen af det sammendragne perioderegnskab som ved udarbejdelsen af årsregnskab pr. 31. december 2009.

## Noter

Beløb i 1.000 kr.

	Koncernen		Sparekassen	
	30.06.2010	30.06.2009	30.06.2010	30.06.2009
<b>2 Renteindtægter</b>				
Tilgodehavender hos kreditinstitutter og centralbanker	3.653	6.401	3.679	6.863
Udlån og andre tilgodehavender	170.419	218.885	146.794	193.171
Obligationer	34.193	28.989	34.174	28.779
Afledte finansielle instrumenter i alt	-5.455	268	-3.919	428
Heraf: Valutakontrakter	-5.832	277	-4.296	437
Heraf: Rentekontrakter	377	-9	377	-9
Øvrige renteindtægter	208	161	0	0
<b>Renteindtægter i alt</b>	<b>203.018</b>	<b>254.704</b>	<b>180.728</b>	<b>229.241</b>
<b>3 Renteudgifter</b>				
Kreditinstitutter og centralbanker	11.080	30.565	10.528	30.065
Indlån og anden gæld	26.686	55.665	26.680	55.597
Udstedte obligationer	3.863	3.587	3.861	3.585
Efterstillede kapitalindskud	15.587	5.788	15.587	5.788
Øvrige renteudgifter	50	5	50	5
<b>Renteudgifter i alt</b>	<b>57.266</b>	<b>95.610</b>	<b>56.706</b>	<b>95.040</b>
<b>4 Gebyrer og provisionsindtægter</b>				
Værdipapirhandel og depoter	2.171	2.476	2.171	2.476
Betalingsformidling	6.372	6.020	6.372	6.020
Lånesagsgebyrer	4.455	5.332	4.455	5.332
Garantiprovision	3.774	3.817	3.774	3.817
Øvrige gebyrer og provisioner	25.957	27.705	18.953	25.276
<b>Gebyrer og provisionsindtægter i alt</b>	<b>42.729</b>	<b>45.350</b>	<b>35.725</b>	<b>42.921</b>
<b>5 Kursreguleringer</b>				
Andre udlån og tilgodehavender til dagsværdi	266	619	0	0
Obligationer til dagsværdi	21.759	8.913	21.759	8.913
Obligationer til amortiseret kostpris	-2.767	-9.122	-2.767	-9.122
Aktier	525	-26.996	664	-26.996
Valuta	21.083	2.240	20.866	2.316
Afledte finansielle instrumenter	-21.682	-519	-20.357	-518
Aktiver tilknyttet puljeordninger	14.021	15.172	14.021	15.172
Indlån i puljeordninger	-14.021	-15.172	-14.021	-15.172
Øvrige aktiver	0	-213	0	10
Øvrige forpligtelser	-42	0	0	0
<b>Kursreguleringer i alt</b>	<b>19.142</b>	<b>-25.078</b>	<b>20.165</b>	<b>-25.397</b>

## Noter

Beløb i 1.000 kr.

	Koncernen		Sparekassen	
	30.06.2010	30.06.2009	30.06.2010	30.06.2009
<b>6 Andre driftsindtægter</b>				
Øvrige driftsindtægter	7.310	3.137	1.362	1.719
<b>Andre driftsindtægter i alt</b>	<b>7.310</b>	<b>3.137</b>	<b>1.362</b>	<b>1.719</b>
<b>7 Udgifter til personale og administration</b>				
Lønninger og vederlag til bestyrelse og direktion og repræsentantskab:				
Direktion	1.604	1.816	1.604	1.816
Bestyrelse	269	238	269	238
<b>I alt</b>	<b>1.873</b>	<b>2.054</b>	<b>1.873</b>	<b>2.054</b>
Personaleudgifter:				
Lønninger	49.012	47.569	39.935	41.035
Pensioner	5.213	5.383	4.597	4.721
Lønsumsafgift	2.709	1.875	2.709	2.778
Udgifter til social sikring	430	530	270	435
<b>I alt</b>	<b>57.364</b>	<b>55.357</b>	<b>47.511</b>	<b>48.969</b>
Øvrige administrationsudgifter	39.921	38.772	34.251	35.524
<b>I alt udgifter til personale og administration</b>	<b>99.158</b>	<b>96.183</b>	<b>83.635</b>	<b>86.547</b>
<b>8 Andre driftsudgifter</b>				
Garantiprovision vedrørende statsgaranti	15.807	13.835	15.807	13.835
Drift overtagne ejendomme	874	0	542	0
Andre driftsudgifter	231	4.935	231	851
<b>Andre driftsudgifter i alt</b>	<b>16.912</b>	<b>18.770</b>	<b>16.580</b>	<b>14.686</b>

## Noter

Beløb i 1.000 kr.

	Koncernen		Sparekassen	
	30.06.2010	30.06.2009	30.06.2010	30.06.2009
<b>9 Nedskrivninger på udlån m.v. og hensættelser på garantier</b>				
<b>Udlån individuelle nedskrivninger</b>				
Nedskrivningssaldo primo	301.656	159.448	243.978	142.896
Nedskrivninger i året	75.551	118.407	45.405	92.361
Tilbageførsel af nedskrivninger	-23.617	-19.809	-11.646	-16.627
Andre bevægelser	-3.211	2.569	3.799	4.074
Værdiregulering af overtagne aktiver	7.235	1.505	225	0
Endeligt tabt, tidligere nedskrevet	-16.011	-10.371	-2.526	-2.050
<b>Nedskrivningssaldo ultimo</b>	<b>341.603</b>	<b>251.749</b>	<b>279.235</b>	<b>220.654</b>
<b>Udlån gruppevise nedskrivninger</b>				
Nedskrivningssaldo primo	16.708	15.788	12.093	15.041
Nedskrivninger i året	8.460	2.585	7.807	0
Tilbageførsel af nedskrivninger	-1.404	-1.959	-1.218	-1.869
<b>Nedskrivningssaldo ultimo</b>	<b>23.764</b>	<b>16.414</b>	<b>18.682</b>	<b>13.172</b>
<b>Garantier individuelle hensættelser</b>				
Hensættelsessaldo primo	30.642	7.072	30.642	7.072
Hensættelser i året	10.570	12.768	10.570	12.768
Tilbageførsel af hensættelser	-929	-553	-929	-553
<b>Hensættelsessaldo ultimo</b>	<b>40.283</b>	<b>19.287</b>	<b>40.283</b>	<b>19.287</b>
<b>Garantier gruppevise hensættelser</b>				
Hensættelsessaldo primo	2.455	3.334	2.455	3.334
Hensættelser i året	309	535	309	535
Tilbageførsel af hensættelser	-787	-79	-787	-79
<b>Hensættelsessaldo ultimo</b>	<b>1.977</b>	<b>3.790</b>	<b>1.977</b>	<b>3.790</b>
<b>I alt</b>				
Nedskrivnings- og hensættelsessaldo primo	351.461	185.642	289.168	168.343
Nedskrivninger/hensættelser i året	94.890	134.295	64.091	105.664
Tilbageførsel af nedskrivninger/hensættelser	-26.737	-22.400	-14.580	-19.128
Andre bevægelser	-3.211	2.569	3.799	4.074
Værdiregulering af overtagne ejendomme	7.235	1.505	225	0
Endeligt tabt, tidligere nedskrevet	-16.011	-10.371	-2.526	-2.050
<b>Nedskrivnings- og hensættelsessaldo ultimo</b>	<b>407.627</b>	<b>291.240</b>	<b>340.177</b>	<b>256.903</b>
Nedskrivninger/hensættelser i året	94.890	134.295	64.091	105.664
Tilbageførsel af nedskrivninger/hensættelser	-26.737	-22.400	-14.580	-19.128
Værdiregulering af overtagne aktiver	7.235	1.505	225	0
Tabt, ej tidligere nedskrevet	3.359	5.174	87	197
Indgået på tidligere afskrevne fordringer	-1.585	-1.486	-1.228	-789
<b>Ført i resultatopgørelsen</b>	<b>77.162</b>	<b>117.088</b>	<b>48.595</b>	<b>85.944</b>

## Noter

Beløb i 1.000 kr.

	Koncernen		Sparekassen	
	30.06.2010	30.06.2009	30.06.2010	30.06.2009
<b>10 Resultat af kapitalandele i associerede og tilknyttede virksomheder</b>				
Resultat af kapitalandele i associerede virksomheder efter skat	-7	1.140	-7	1.140
Resultat af kapitalandele i tilknyttede virksomheder efter skat	0	0	-8.094	-12.227
<b>I alt</b>	<b>-7</b>	<b>1.140</b>	<b>-8.101</b>	<b>-11.087</b>
<b>11 Skat</b>				
<b>Effektiv skatteprocent</b>				
Selskabsskatteprocent i Danmark	25,0	25,0	25,0	25,0
Permanente afvigelser	3,8	-10,6	11,9	-19,4
<b>I alt</b>	<b>28,8</b>	<b>14,4</b>	<b>36,9</b>	<b>5,6</b>



## Noter

Beløb i 1.000 kr.

	Koncernen			Sparekassen		
	30.06.10	30.06.09	31.12.09	30.06.10	30.06.09	31.12.09
<b>12 Tilgodehavender hos kreditinstitutter og centralbanker</b>						
Tilgodehavender på opsigelse hos centralbanker	0	300.000	100.000	0	300.000	100.000
Tilgodehavender hos kreditinstitutter	182.775	134.996	93.880	186.186	150.343	107.059
<b>I alt</b>	<b>182.775</b>	<b>434.996</b>	<b>193.880</b>	<b>186.186</b>	<b>450.343</b>	<b>207.059</b>
<b>13 Efterstillede kapitalindskud</b>						
Supplerende kapital	229.143	229.750	229.575	229.143	229.750	229.575
Hybrid kernekapital	198.781	0	198.645	198.781	0	198.645
<b>Efterstillede kapitalindskud i alt</b>	<b>427.924</b>	<b>229.750</b>	<b>428.220</b>	<b>427.924</b>	<b>229.750</b>	<b>428.220</b>
Heraf medregnes til basiskapitalen	421.289	226.123	422.672	421.289	226.123	422.672
Betingelser for efterstillede kapitalindskud:						
Kapital, der forrentes med fast rente	14.655	15.280	213.805	14.655	15.280	213.805
Kapital, der forrentes med variabel rente	214.488	214.470	214.415	214.488	214.470	214.415
Kapitalen kan ikke opsiges eller konverteres i løbetiden.						
Efterstillede kapitalindskud, der overstiger 10 % af instituttets samlede efterstillede kapitalindskud:						
DKK variabel rente forfald 30. juni 2015	40.000	40.000	40.000	40.000	40.000	40.000
DKK variabel rente forfald 1. maj 2015	100.000	100.000	100.000	100.000	100.000	100.000
EUR 10 mio. variabel rente forfald 1. maj 2015	74.488	74.470	74.415	74.488	74.470	74.415
DKK fast rente 11,01 % intet forfaldstidspunkt	198.781	0	198.645	198.781	0	198.645
<b>14 Eventualforpligtelser og andre forpligtende aftaler</b>						
<b>Eventualforpligtelser</b>						
Finansgarantier	1.445.147	2.039.260	1.407.124	1.444.320	2.039.260	1.403.285
Tabsgarantier for realkreditlån	774.267	679.658	718.761	774.267	679.658	718.761
Tinglysnings- og konverteringsgarantier	3.810	0	0	3.810	0	0
Øvrige eventualforpligtelser	252.435	250.651	238.470	252.435	250.651	238.353
<b>I alt</b>	<b>2.475.659</b>	<b>2.969.569</b>	<b>2.364.355</b>	<b>2.474.832</b>	<b>2.969.569</b>	<b>2.360.399</b>
<b>Andre forpligtende aftaler</b>						
Øvrige forpligtende aftaler	117	115	0	0	0	0
<b>I alt</b>	<b>117</b>	<b>115</b>	<b>0</b>	<b>0</b>	<b>0</b>	<b>0</b>
<b>I alt</b>	<b>2.475.776</b>	<b>2.969.684</b>	<b>2.364.355</b>	<b>2.474.832</b>	<b>2.969.569</b>	<b>2.360.399</b>

## Noter

Beløb i 1.000 kr.

	Koncernen			Sparekassen		
	30.06.10	30.06.09	31.12.09	30.06.10	30.06.09	31.12.09
<b>15 Solvensopgørelse</b>						
Opgjort i henhold til Finanstilsynets bekendtgørelse om kapitaldækning						
Egenkapital	1.055.515	1.031.181	1.044.978	1.055.515	1.031.181	1.044.978
Årets løbende overskud	-14.550	0	0	-14.550	0	0
Immaterielle aktiver	-590	-517	-489	0	0	0
Udsudte skatteaktiver	0	-4.110	0	0	-23.013	-5.338
Hybrid kernekapital	198.781	0	198.645	198.781	0	198.645
<b>Kernekapital efter fradrag</b>	<b>1.239.156</b>	<b>1.026.554</b>	<b>1.243.134</b>	<b>1.239.746</b>	<b>1.008.168</b>	<b>1.238.285</b>
Ansvarlig lånekapital	222.508	226.123	224.027	222.508	226.123	224.027
Øvrige tillæg/fradrag i basiskapitalen	0	0	0	0	0	0
<b>Basiskapital efter fradrag</b>	<b>1.461.664</b>	<b>1.252.677</b>	<b>1.467.161</b>	<b>1.462.254</b>	<b>1.234.291</b>	<b>1.462.312</b>
Vægtede poster med kreditrisiko m.v.	6.852.552	7.058.210	6.732.928	6.763.828	6.912.043	6.591.875
Vægtede poster med markedsrisiko	975.179	863.621	769.898	975.179	863.622	769.898
Vægtede poster med operationel risiko	806.897	820.862	820.862	699.244	725.659	725.659
Gruppevis nedskrivninger under standardmetoden	-25.742	-20.203	-19.163	-20.659	-16.962	-14.548
<b>Risikovægtede poster</b>	<b>8.608.886</b>	<b>8.722.490</b>	<b>8.304.525</b>	<b>8.417.592</b>	<b>8.484.362</b>	<b>8.072.884</b>
Kernekapitalprocent ekskl. hybrid kernekapital	12,1	11,8	12,6	12,4	11,9	12,9
Kernekapitalprocent	14,4	11,8	15,0	14,7	11,9	15,3
Solvensprocent	17,0	14,4	17,7	17,4	14,5	18,1
Solvenskrav i medfør af § 124, stk. 2 nr. 1 i lov om finansiel virksomhed	688.711	697.799	664.362	673.407	678.749	645.831

## 16 Omklassificering

Instituttets beholdning af erhvervsobligationer er pr. 1. juli 2008 omklassificeret fra handelsbeholdningen til kategorien "Hold til udløb".

Amortiseret kostpris ultimo omklassificerede obligationer	262.922	274.778	268.316	262.922	274.778	268.316
Dagsværdi ultimo, omklassificerede obligationer	260.167	229.924	258.386	260.167	229.924	258.386
Værdiregulering til dagsværdi over resultatopgørelsen, hvis omklassificering ikke havde fundet sted	8.743	19.402	66.183	8.743	19.402	66.183

## 17 Sikkerhedsstillelse

Pr. 30. juni 2010 er der til sikkerhed for lån, afvikling og clearing m.v. hos Danmarks Nationalbank samt Nykredit deponeret værdipapirer til en kursværdi af 458.278 t.kr.

Ubelånte deponerede værdipapirer kan frigøres på anfordring.

Koncernen samt Sparekassen har pr. 30. juni 2010 givet pant i overtagne ejendomme til en bogført værdi på henholdsvis 23.783 t.kr. og 57.280 t.kr. til sikkerhed for overtagne gældsforpligtelser i forbindelse med afvikling af nødlidende engagementer.

## 18 Transaktioner med nærtstående parter

Sparekassen er bankforbindelse for nærtstående parter. Transaktioner med nærtstående parter er foretaget på markedsmessige vilkår.

I 1. halvår 2010 har der ikke været usædvanlige transaktioner med nærtstående parter.

## Koncernoversigt

Navn og hjemsted	Aktiekapital (i 1.000 kr.)	Ejerandel i procent	Egenkapital ultimo 2009 (i 1.000 kr.)	Resultat 2009 (i 1.000 kr.)
Dattervirksomheder, der konsolideres:				
Faaborg Finans A/S	5.000	100	5.000	6.107
Finansieringsselskabet Faaborg Formueforvaltning A/S	19.470	100	12.883	-22.373
Bolig Fyn A/S - koncernen	4.500	100	2.975	-187
Leasing Fyn Faaborg A/S	5.000	100	2.417	-9.666
SPF Ejendomme, Jylland A/S	500	100		
Alle dattervirksomhederne er hjemmehørende i Faaborg-Midtfyn Kommune.				
Associerede virksomheder, der pro rata konsolideres:				
Leasing Fyn Bank A/S, Faaborg-Midtfyn Kommune	51.000	33,33	96.978	3.756
Associerede virksomheder der ikke konsolideres:				
Alutec Holding ApS, Middelfart Kommune	200	49,5	8.985	-14

## Pengestrømsopgørelse

Beløb i 1.000 kr.

	<b>Koncernen</b>	
	<b>1. halvår 2010</b>	<b>1. halvår 2009</b>
<b>Driftsaktivitet:</b>		
<b>Periodens resultat</b>	14.550	-37.356
<b>Regulering for beløb uden likviditetseffekt:</b>		
Nedskrivninger på udlån m.v.	77.162	117.088
Af- og nedskrivninger på immaterielle og materielle aktiver	1.600	1.615
Periodeafgrænsningsposter (netto)	-3.188	2.732
Værdiændring af sikringsinstrumenter	-4.358	-5.507
Hensatte forpligtelser	9.163	12.671
Regnskabsmæssig skat	5.878	-6.278
<b>Regulering for beløb med likviditetseffekt:</b>		
Betalt skat	551	-182
<b>Driftens likviditetsbidrag</b>	<b>101.358</b>	<b>84.783</b>
<b>Forskydning i driftskapital</b>		
Kreditinstitutter (netto)	-116.408	25.321
Udlån reguleret for årets nedskrivninger m.v.	-9.557	-15.023
Finansielle omsætningsaktiver	-9.179	-216
Andre aktiver og passiver (netto)	-15.070	-30.226
Indlån og anden gæld	-58.269	368.977
	<b>-208.483</b>	<b>348.833</b>
<b>Pengestrømme fra driftsaktivitet</b>	<b>-107.125</b>	<b>433.616</b>
<b>Investeringsaktivitet:</b>		
Finansielle aktiver	-950.527	-156.688
Immaterielle og materielle aktiver	-857	-831
<b>Pengestrømme fra investeringsaktivitet</b>	<b>-951.384</b>	<b>-157.519</b>
<b>Finansieringsaktivitet:</b>		
Udstedte obligationer	999.378	1.434
Efterstillede kapitalindskud	-296	-239
Køb/salg egne aktier og andre kapitalbevægelser	345	-33.218
<b>Pengestrømme fra finansieringsaktivitet</b>	<b>999.427</b>	<b>-32.023</b>
<b>Ændring i likviditet</b>	<b>-59.082</b>	<b>244.074</b>
Likvider primo	503.325	361.765
<b>Likvider ultimo</b>	<b>444.243</b>	<b>605.839</b>
<b>Likvider:</b>		
Kassebeholdning og anfordringstilgodehavender hos centralbanker	261.468	170.843
Tilgodehavender hos kreditinstitutter og centralbanker	182.775	434.996
<b>Likvider ultimo</b>	<b>444.243</b>	<b>605.839</b>

## Segmentregnskab

Beløb i 1.000 kr.

	Bank- aktiviteter	Leasing	Pantebreve	Øvrige	Koncernen i alt
<b>Forretningssegmenter 1. halvår 2010</b>					
<b>Resultatopgørelse</b>					
Netto renteindtægter	124.022	10.846	10.875	9	145.752
Udbytte af aktier m.v.	1.535	0	0	0	1.535
Netto gebyrindtægter	34.100	5.534	299	1.595	41.528
Kursreguleringer	20.165	-1.108	147	-62	19.142
Andre driftsindtægter	0	1.040	0	6.270	7.310
Driftsudgifter	99.296	8.183	4.595	4.003	116.077
Af- og nedskrivninger på immat. og mat. aktiver	1.224	250	0	126	1.600
Nedskrivninger på udlån m.v.	48.595	9.598	18.969	0	77.162
Resultat før skat	30.707	-1.719	-12.243	3.683	20.428
<b>Balance</b>					
Udlån og andre tilgodeh. til amortiseret kostpris	3.982.897	451.385	541.522	0	4.975.804
Aktiver i alt	7.707.991	485.013	674.224	6.068	8.873.296
Indlån og anden gæld	4.268.784	11.890	0	0	4.280.674
<b>Forretningssegmenter 1. halvår 2009</b>					
<b>Resultatopgørelse</b>					
Netto renteindtægter	134.201	10.282	14.391	220	159.094
Udbytte af aktier m.v.	8.678	0	0	0	8.678
Netto gebyrindtægter	40.856	668	81	1.446	43.051
Kursreguleringer	-25.397	-77	277	119	-25.078
Andre driftsindtægter	0	1.101	0	3.176	4.277
Driftsudgifter	98.995	10.619	5.339	0	114.953
Af- og nedskrivninger på immat. og mat. aktiver	1.356	208	0	51	1.615
Nedskrivninger på udlån m.v.	85.944	6.206	24.938	0	117.088
Resultat før skat	-27.957	-5.059	-15.528	4.910	-43.634
<b>Balance</b>					
Udlån og andre tilgodeh. til amortiseret kostpris	4.230.010	548.087	688.356	0	5.466.453
Aktiver i alt	6.299.419	617.274	768.025	0	7.684.718
Indlån og anden gæld	4.247.586	17.305	0	0	4.264.891