

Delårsrapport januari – juni 2010

Fortsatta förbättringar i omsättning och marginaler

Andra kvartalet

- Orderingång 82 (87) MSEK
- Nettoomsättning 109,5 (77,7) MSEK
- Bruttomarginal 39 (28) procent
- Rörelseresultat 15,7 (-3,2) MSEK
- Resultat efter skatt 17,9 (-7,9) MSEK
- Kassaflöde från den löpande verksamheten -14,0 (2,1) MSEK

Januari – juni

- Orderingång 182 (154) MSEK
- Nettoomsättning 179,2 (140,8) MSEK
- Bruttomarginal 44 (41) procent
- Rörelseresultat 27,7 (3,1) MSEK
- Resultat efter skatt 28,3 (-0,2) MSEK
- Kassaflöde från den löpande verksamheten -3,2 (28,7) MSEK

- Resultat per aktie, före och efter utspädning, uppgick till 0,03 (0,00) SEK för halvåret
- Likvida medel uppgick till 91,8 (77,2) MSEK vid periodens utgång
- Pricer installerar ESL-system hos Cellular Connection, en återförsäljare av mobiltelefoner i USA
- Castorama, en ledande fransk gör-det-själv-kedja, installerar Pricers ESL-system
- Pricer når en överenskommelse om att installera ESL hos en ledande italiensk stormarknadskedja, Il Gigante
- Pricer installerar ESL hos en av Nordamerikas 50 största detaljhandelskedjor
- Konvertibellån på 22,45 MSEK omvandlat till eget kapital
- Framtidsutsikterna förbättras med förväntan om *väsentligt* högre resultat 2010 än under 2009

Väsentliga händelser efter rapportperiodens utgång

- Fredrik Berglund ny vd för Pricer



Kommentar från VD

”Det andra kvartalet överträffade våra förväntningar. Försäljningen i Europa håller på att återhämta sig och vi ser en stark tillväxt på andra marknader, med undantag för Japan. Våra kunders satsningar på att sänka kostnaderna har inte avtagit, samtidigt som medvetenheten om att elektroniska hylletiketter (ESL) kan effektivisera verksamheten och förbättra butikernas lönsamhet ökar. Tack vare vår lönsamhet kan vi expandera och utnyttja de möjligheter som uppstår i marknaden.”

Charles Jackson, VD Pricer AB

Order, nettoomsättning och resultat för andra kvartalet 2010

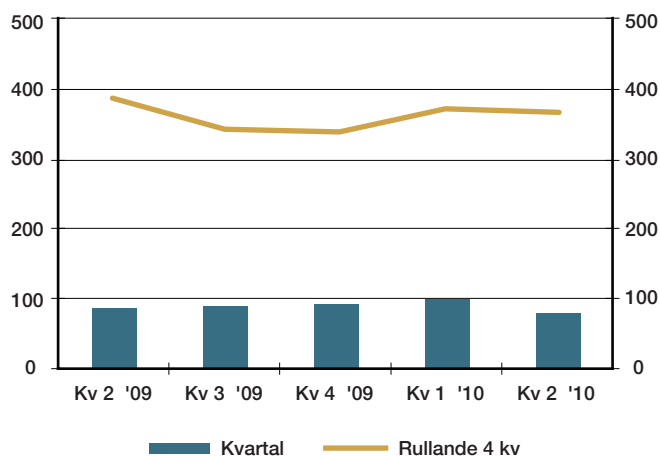
Orderingången under andra kvartalet uppgick till 82 (87) MSEK, en minskning med 6 procent. Exklusive den negativa valutaeffekten var ökningen 3 procent i jämförelse med föregående år. Pricers främsta handelsvalutor, euro och US-dollar, har försävat jämfört med svenska kronan från motsvarande period föregående år. Omsättningen var 109,5 (77,7) MSEK, en ökning med 41 procent. Exklusive den negativa valutaeffekten var ökningen 54 procent. Under andra kvartalet uppgick bruttovinsten till 42,2 (22,1) MSEK och bruttomarginalen förbättrades till 39 (28) procent. Den ökade bruttomarginalen i kvartalet är hänförlig till förbättrade marginaler i verksamheten och positiva valutaeffekter från terminskontrakt. Valutaeffekterna bidrog 5,1 MSEK och utan dessa effekter hade bruttomarginalen uppgått till 34 procent i andra kvartalet.

Rörelsekostnaderna uppgick till 26,5 (25,3) MSEK. Aktiverade utvecklingskostnader, minskat med avskrivningar, uppgick till 3,2 (1,7) MSEK i kvartalet. Rörelseresultatet var 15,7 (-3,2) MSEK vilket innebär en rörelsemarginal om 14,3 (neg.) procent. Finansnettot var 1,5 (-5,2) MSEK för kvartalet och bestod av positiv valutaomräkning av lån och likvida medel som delvis motverkats av negativt räntenetto. Resultat efter skatt var 17,9 (-7,9) MSEK för kvartalet.

Order, nettoomsättning och resultat för första halvåret 2010

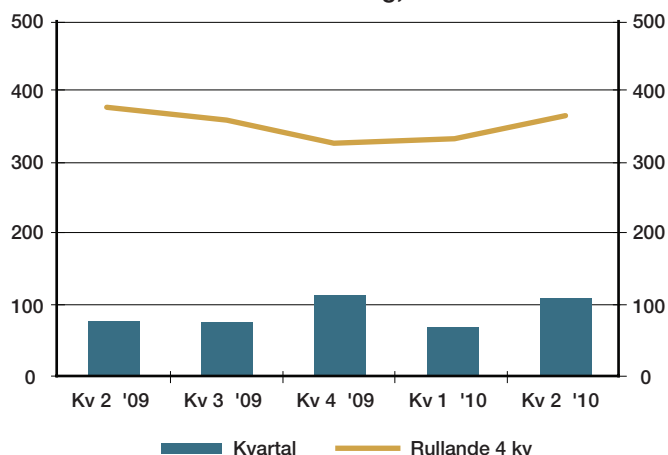
Orderingången uppgick till 182 (154) MSEK för första halvåret, en ökning med 18 procent jämfört med föregående år. Exklusive den negativa valutaeffekten var skillnaden 29 procent. Orderstocken uppgick i slutet av juni till cirka 78 (74) MSEK.

Orderingång, MSEK



Omsättningen uppgick till 179,2 (140,8) MSEK under halvåret, en ökning med 27 procent jämfört med halvåret 2009. Ökningen var 39 procent justerat för de negativa valutaeffekterna. Omsättningen uppgick till 366 (377) MSEK på rullande årsbasis vilket är en minskning med 3 procent.

Nettoomsättning, MSEK



Bruttovinsten uppgick till 78,3 (57,7) MSEK och bruttomarginalen var 44 (41) procent för halvåret. Bruttovinsten har påverkats positivt av valutaeffekter från terminskontrakt som bidrog med 8,5 MSEK. Utan dessa effekter hade bruttomarginalen varit 39 procent i halvåret.

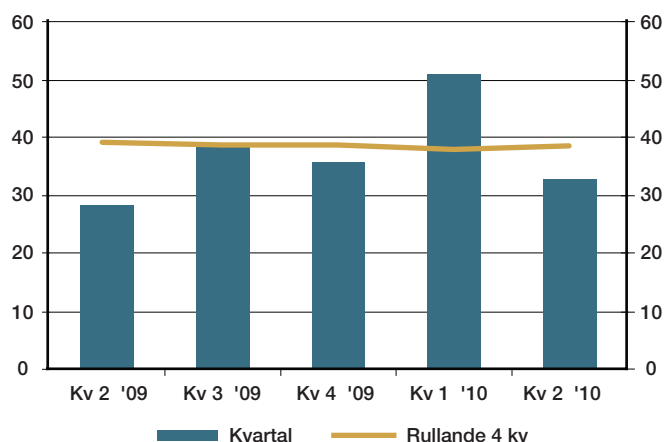
Rörelsekostnaderna uppgick till 50,6 (54,6) MSEK för halvåret, en minskning med 7 procent. Kostnaderna har minskats i perioden med 4,9 (2,0) MSEK genom aktiverade utvecklingskostnader, netto efter avskrivningar. Det noteras att rörelsekostnaderna inkluderar 4,0 (4,0) MSEK i avskrivningar på immateriella tillgångar från förvärvet av Eldat 2006 som skrivs av över fem år fram till augusti 2011.

Rörelseresultatet uppgick till 27,7 (3,1) MSEK för halvåret vilket innebär en förbättrad rörelsemarginal till 15,5 (2,2) procent.

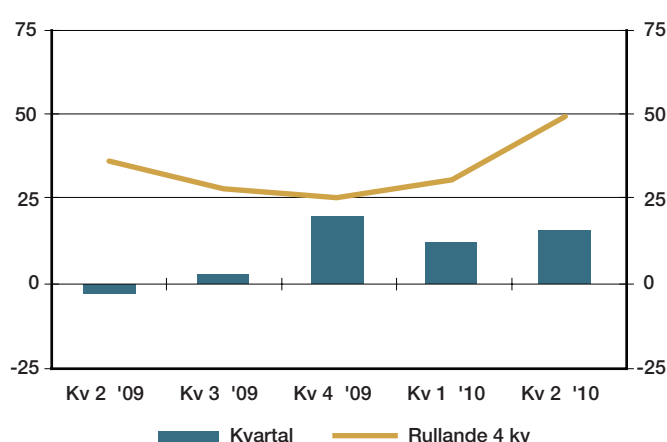
Finansnettot uppgick till -0,6 (-4,3) MSEK för halvåret och bestod av negativt räntenetto som delvis motverkats av positiv valutaomräkning av lån och likvida medel. Ingen inkomstskatt har bokförts i halvåret på grund av tillgängliga skattemässiga förlustavdrag.

Nettoresultatet uppgick till 28,3 (-0,2) MSEK för halvåret. Periodens omräkningsdifferenser i övrigt totalresultat bestod av negativ valutaomräkning av tillgångar, främst goodwill och lån till dotterbolag, redovisade i euro.

Bruttomarginal, %



Rörelseresultat, MSEK



Nettoomsättning och rörelseresultat, MSEK

| MSEK | apr - jun 2010 | apr - jun 2009 | jan - jun 2010 | jan - jun 2009 |
|--------------------|----------------|----------------|----------------|----------------|
| Nettoomsättning | 109,5 | 77,7 | 179,2 | 140,8 |
| Kostnad såld vara | -67,3 | -55,6 | -100,9 | -83,1 |
| Bruttovinst | 42,2 | 22,1 | 78,3 | 57,7 |
| Bruttomarginal, % | 39 | 28 | 44 | 41 |
| Omkostnader | -26,5 | -25,3 | -50,6 | -54,6 |
| Rörelseresultat | 15,7 | -3,2 | 27,7 | 3,1 |
| Rörelsemarginal, % | 14,3 | neg. | 15,5 | 2,2 |

Marknadsutveckling

Vid utgången av andra kvartalet 2010 hade Pricer installerat elektroniska hylletiketter (ESL) i över 5 800 butiker i mer än 40 länder. De totala butiksinstallationerna uppgår till 415 (301) hittills i år och till 256 (153) under kvartalet.

Försäljningen och orderingången internationellt förbättrades generellt jämfört med samma period föregående år och berodde på att flera nya ESL-installationer har påbörjats eller utökats inom både dagligvaruhandeln och övrig detaljhandel. De flesta stora detaljhandelskedjor som har inlett pilotprogram under de senaste åren, eller dämpat installationstakten, har nu börjat påskynda installationerna som en tydlig reaktion på, och strategi inför, kundernas ökade priskoncentration. Under de kommande tolv månaderna är de pågående pilotprogrammen hos stora detaljhandelskedjor runt om i världen den största tillväxtpotentialen för Pricer.

Europa

Frankrike är fortfarande det land där försäljningen är störst i Europa. Även om Norden samt de flesta områden i södra och östra Europa är svagare marknader än tidigare år, finns det flera viktiga pilotprogram för vilka beslut förväntas fattas under 2010. Italien är ett undantag och marknaden fortsätter att växa stadigt med

stora detaljhandelskunder. Il Gigante, en stor italiensk detaljhandelskedja med 43 hypermarkets, fattade i april beslut om att installera Pricers ESL-system. Hela installationen ska vara klar i slutet av 2011 och är värd totalt 20 MSEK.

Den franska marknaden fortsätter att förbättras tack vare att nya kunder och segment fortsätter att genomföra installationer, och att befintliga storkunder, så kallade Tier 1-kedjor, börjar genomföra redan planerade övergångar och nya butiksinstallationer på exportmarknader. Övrig detaljhandel står allt mer för starka tillväxtpotentialer. Castorama, som ingår i Kingfisher-koncernen och är den näst största gör-det-självt-kedjan i Frankrike, tecknade nyligen ett ramavtal för installation av Pricers system runt om i Frankrike. Installationen i de 19 första butikerna slutfördes till ett totalt ordervärde om 57 MSEK. Enligt planerna ska programmet fortsätta under andra halvåret.

Asien-Stillahavsområdet, Oceanien och övriga marknader

Även om den japanska försäljningen är en fortsatt besvikelse, och effekten av höga tekniska förväntningar, fortsatte flera andra nya marknader att växa och bidrog betydligt till Pricers resultat för första halvåret.

Amerika

Flera viktiga kontrakt visar vilken betydelse den här stora marknaden har för Pricer.

En nordamerikansk detaljhandelskedja med över 250 livsmedelsbutiker har tecknat avtal om installation av Pricers ESL-lösning i 40 av sina butiker på sin hemmamarknad. Kedjan är rankad som en av världens 250 största butikskedjor i Deloittes årliga marknadsundersökning. Den första installationsfasen inleddes i mars och ska vara klar inom ett år. Kedjan inledde den första utvärderingen 2007 med nio butiker.

Även Soriana, en stor livsmedelskedja i Mexiko inom Tier 1-segmentet, installerar Pricers system i hela landet. Soriana hade sedan tidigare installerat ESL-system med envägskommunikation i 105 butiker innan kedjan övergick till Pricers tvåvägs-

system. Sorianas installation leder till många nya möjligheter i regionen. I Mexiko och övriga sydamerikanska länder pågår flera nya pilotprojekt.

Som ett resultat av Pricers arbete med att ta sig in i nya detaljhandelssegment och bli den ledande aktören i USA, installerar Cellular Connection, den största återförsäljaren av Verizon Wireless i den amerikanska Mellanvästern, Pricers grafiska elektroniska hylletiketter, DotMatrix, i alla sina butiker. DotMatrix installeras i 215 företagsägda butiker som säljer mobiltelefoner och andra tillbehör för trådlös kommunikation. Ordern är värd cirka 7 MSEK och installationerna väntas vara klara i slutet av 2011. I storleksordning motsvarar projektet Belgacom's installation 2009. Inom segmentet finns betydande möjligheter till pris- och displayautomatisering.

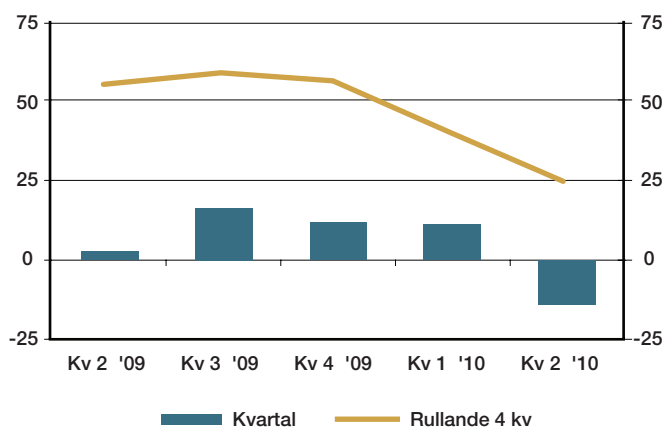
Finansiell ställning Andra kvartalet 2010

Kassaflödet från den löpande verksamheten uppgick till -14,0 (2,1) MSEK under kvartalet. Kassaflödet har påverkats negativt av ökat rörelsekapital, främst ökade kundfordringar relaterade till försäljningsvolymen i kvartalet.

Första halvåret 2010

Kassaflödet från den löpande verksamheten uppgick till -3,2 (28,7) MSEK för halvåret. Rörelsekapitalet uppgick till 141,6 (121,8) MSEK vid utgången av perioden där ökningen främst förklaras av ökade kundfordringar som delvis finansierats genom ökade leverantörsskulder. Rörelsekapitalet har ökat under året relaterat till försäljningsvolymen. Likvida medel vid utgången av juni uppgick till 91,8 (77,2) MSEK.

Kassaflöde från verksamheten, MSEK



Det konvertibellån som Pricer utgav 2007 konverterades till eget kapital 30 juni och kapitalökningen registrerades i juli. Antal aktier ökade med 39 miljoner, motsvarande 4 procent. De pantsatta tillgångarna återlämnades till Pricer.

Utöver tillgängliga likvida medel på 91,8 MSEK har Pricer

bankkrediter uppgående till 50 MSEK, varav 25 MSEK i checkräkning. Krediterna har ännu inte utnyttjats.

Investeringar

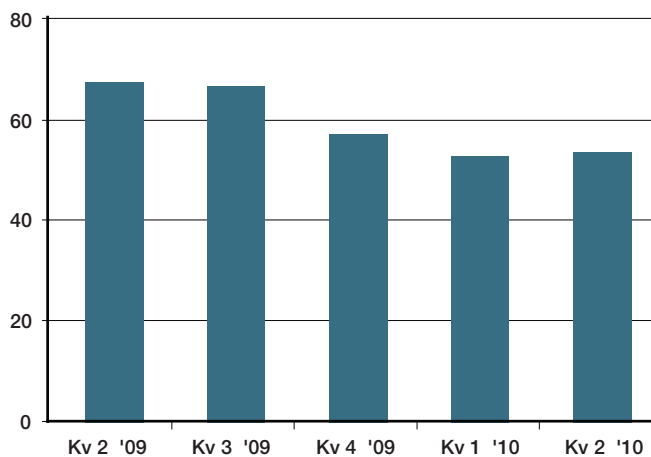
Investeringar i anläggningstillgångar uppgick till 4,1 (3,2) MSEK under andra kvartalet och inkluderade aktiverade utvecklingskostnader om 3,3 MSEK.

För halvåret uppgick investeringar i anläggningstillgångar till 6,7 (3,6) MSEK och inkluderade aktiverade utvecklingskostnader om 5,1 MSEK.

Personal

Medelantalet anställda under kvartalet uppgick till 53 (68) och för halvåret 54 (68). Antalet anställda vid periodens utgång var 54 (68).

Antal anställda



Moderbolag

Moderbolagets nettoomsättning uppgick till 158,0 (113,8) MSEK och resultat efter skatt uppgick till 29,8 (-0,6) MSEK för halvåret. Moderbolagets likvida medel var 77,3 (93,7) MSEK vid utgången av juni.

Risker och osäkerhetsfaktorer

Pricers resultat och finansiella ställning påverkas av olika riskfaktorer som skall beaktas vid en bedömning av bolaget och dess framtidspotential. Dessa risker gäller främst utvecklingen av ESL-marknaden. Med tanke på kundstrukturen och avtalens stora omfattning kan en försening i installationerna ha en väsentlig påverkan på ett givet kvartal. För övrigt hänvisas till en mer utvecklad beskrivning av risker och osäkerhetsfaktorer i årsredovisningen.

Närstående

Inga betydande transaktioner har ägt rum med närstående som väsentligt påverkar Pricers finansiella ställning eller resultat utöver konvertering av lån.

Redovisningsprinciper

Denna delårsrapport för koncernen har upprättats i enlighet med IAS 34 Delårsrapportering samt tillämpliga bestämmelser i årsredovisningslagen. Delårsrapporten för moderbolaget har upprättats i enlighet med årsredovisningslagens kapitel 9. För koncernen och moderbolaget har samma redovisningsprinciper och beräkningsgrunder tillämpats som i den senaste årsredovisningen.

Väsentliga händelser efter rapportperiodens utgång

Kapitalökning om 22,45 MSEK från konvertering av lån registrerades i juli.

Styrelsen för Pricer AB har utsett Fredrik Berglund till ny VD och koncernchef. Fredrik Berglund tillträder sin befattning omedelbart och ersätter Charles Jackson, som varit VD sedan 2007.

Framtidsutsikter

Tidigare förväntningar om högre omsättning och resultat i 2010 än i 2009 förbättras till förväntningar om högre omsättning och *väsentligt* högre resultat i 2010 än i 2009.

Nästa rapportdatum

Delårsrapporten för perioden januari – september 2010 kommer att publiceras 1 november 2010.

Undertecknade försäkrar att halvårsrapporten ger en rättvisande översikt av moderbolagets och koncernens verksamhet, ställning och resultatet samt beskriver väsentliga risker och osäkerhetsfaktorer som moderbolaget och de företag som ingår i koncernen står inför.

Sollentuna den 24 augusti 2010
Pricer AB (publ)

Mikael Bragd
Ledamot

Bo Kastensson
Ledamot

Bernt Magnusson
Ledamot

Peter Larsson
Ordförande

Charles Jackson
VD

Granskningsrapport

Inledning

Vi har utfört en översiktlig granskning av delårsrapport för Pricer AB (publ) för perioden 1 januari 2010 till 30 juni 2010. Det är styrelsen och verkställande direktören som har ansvaret för att upprätta och presentera denna delårsrapport i enlighet med årsredovisningslagen och IAS 34. Vårt ansvar är att uttala en slutsats om denna delårsrapport grundad på vår översiktliga granskning.

Den översiktliga granskningens inriktning och omfattning

Vi har utfört vår översiktliga granskning i enlighet med Standard för översiktlig granskning (SÖG) 2410 Översiktlig granskning av finansiell delårsinformation utförd av företagets valda revisor. En översiktlig granskning består av att göra förfrågningar, i första hand till personer som är ansvariga för finansiella frågor och redovisningsfrågor, att utföra analytisk granskning och att vidta andra översiktliga granskningsåtgärder. En översiktlig granskning har en annan inriktning och en betydligt mindre omfattning jämfört med den inriktning och omfattning som en revision enligt Revisionsstandard i Sverige RS och god revisions sed i övrigt har.

De granskningsåtgärder som vidtas vid en översiktlig granskning gör det inte möjligt för oss att skaffa oss en sådan säkerhet att vi blir medvetna om alla viktiga omständigheter som skulle kunna ha blivit identifierade om en revision utförts. Den uttalade slutsatsen grundad på en översiktlig granskning har därför inte den säkerhet som en uttalad slutsats grundad på en revision har.

Slutsats

Grundat på vår översiktliga granskning har det inte kommit fram några omständigheter som ger oss anledning att anse att delårsrapporten inte, i allt väsentligt, är upprättad i enlighet med årsredovisningslagen och IAS 34.

Stockholm den 24 augusti 2010
KPMG AB

Åsa Wirén Linder
Auktoriserad revisor

I egenskap av utgivare offentliggör Pricer AB enligt lagen (2007:528) om värdepappersmarknaden informationen i denna delårsrapport för perioden januari-juni 2010. Informationen lämnades till medierna för offentliggörande tisdag, 24 augusti 2010 kl. 13:15.

För ytterligare information, vänligen kontakta:

Fredrik Berglund, VD eller Harald Bauer, Ekonomichef, Pricer AB: 08-505 582 00

RAPPORT ÖVER KONCERNENS TOTALRESULTAT I SAMMANDRAG

| | Kv 2 | Kv 2 | Halvår | Halvår | Helår |
|--|--------------|-------------|--------------|--------------|--------------|
| Belopp i MSEK | 2010 | 2009 | 2010 | 2009 | 2009 |
| Nettoomsättning | 109,5 | 77,7 | 179,2 | 140,8 | 327,3 |
| Kostnad för såld vara | -67,3 | -55,6 | -100,9 | -83,1 | -201,0 |
| Bruttoresultat | 42,2 | 22,1 | 78,3 | 57,7 | 126,3 |
| Försäljnings- och administrativa kostnader | -22,9 | -21,9 | -43,1 | -45,6 | -85,5 |
| Forsknings- och utvecklingskostnader | -3,6 | -3,4 | -7,5 | -9,0 | -15,6 |
| Rörelseresultat | 15,7 | -3,2 | 27,7 | 3,1 | 25,2 |
| Finansiella intäkter och kostnader, netto | 1,5 | -5,2 | -0,6 | -4,3 | -7,8 |
| Resultat före skatt | 17,2 | -8,4 | 27,1 | -1,2 | 17,4 |
| Skatter | 0,7 | 0,5 | 1,2 | 1,0 | 2,5 |
| Periodens resultat | 17,9 | -7,9 | 28,3 | -0,2 | 19,9 |

ÖVRIGT TOTALRESULTAT

| | | | | | |
|--|------------|--------------|------------|-------------|------------|
| Periodens omräkningsdifferenser | -8,4 | -4,5 | -27,8 | -2,7 | -19,1 |
| Periodens totalresultat | 9,5 | -12,4 | 0,5 | -2,9 | 0,8 |
| Periodens resultat hänförligt till: | | | | | |
| Moderbolagets aktieägare | 17,9 | -7,9 | 28,3 | -0,2 | 19,9 |
| Innehav utan bestämmande inflytande | 0,0 | 0,0 | 0,0 | 0,0 | 0,0 |
| Periodens totalresultat hänförligt till: | | | | | |
| Moderbolagets aktieägare | 9,5 | -12,4 | 0,5 | -2,9 | 0,8 |
| Innehav utan bestämmande inflytande | 0,0 | 0,0 | 0,0 | 0,0 | 0,0 |

RESULTAT PER AKTIE

| | Kv 2 | Kv 2 | Halvår | Halvår | Helår |
|---|-------|-------|--------|--------|-------|
| Belopp i MSEK | 2010 | 2009 | 2010 | 2009 | 2009 |
| Resultat per aktie i SEK före utspädning | 0,02 | -0,01 | 0,03 | 0,00 | 0,02 |
| Resultat per aktie i SEK efter utspädning | 0,02 | -0,01 | 0,03 | 0,00 | 0,02 |
| Antal aktier, miljoner | 1 016 | 1 016 | 1 016 | 1 016 | 1 016 |
| Antal aktier, miljoner, vid utspädning | 1 086 | 1 055 | 1 086 | 1 055 | 1 055 |

OMSÄTTNING PER GEOGRAFISK MARKNAD

| | Kv 2 | Kv 2 | Halvår | Halvår | Helår |
|-------------------------|--------------|-------------|--------------|--------------|--------------|
| Belopp i MSEK | 2010 | 2009 | 2010 | 2009 | 2009 |
| Norden | 4,7 | 9,9 | 8,9 | 18,3 | 32,6 |
| Övriga Europa | 62,2 | 55,6 | 104,2 | 86,5 | 215,7 |
| Asien | 3,7 | 7,0 | 4,8 | 25,7 | 38,5 |
| Övriga världen | 39,0 | 5,2 | 61,4 | 10,3 | 40,5 |
| Summa omsättning | 109,5 | 77,7 | 179,2 | 140,8 | 327,3 |

RAPPORT ÖVER FINANSIELL STÄLLNING

| Belopp i MSEK | 2010-06-30 | 2009-06-30 | 2009-12-31 |
|---|--------------|--------------|--------------|
| Goodwill och övriga immateriella tillgångar | 262,5 | 294,4 | 282,3 |
| Materiella anläggningstillgångar | 2,6 | 3,2 | 2,6 |
| Finansiella anläggningstillgångar | 42,0 | 41,0 | 41,5 |
| Summa anläggningstillgångar | 307,1 | 338,6 | 326,4 |
| Varulager | 84,0 | 90,0 | 57,5 |
| Kortfristiga fordringar | 173,4 | 104,6 | 128,5 |
| Likvida medel | 91,8 | 77,2 | 102,8 |
| Summa omsättningstillgångar | 349,2 | 271,8 | 288,8 |
| SUMMA TILLGÅNGAR | 656,3 | 610,4 | 615,2 |
| Eget kapital hänförligt till moderbolagets aktieägare | 536,3 | 509,2 | 513,1 |
| Innehav utan bestämmande inflytande | 0,1 | 0,1 | 0,1 |
| Summa eget kapital | 536,4 | 509,3 | 513,2 |
| Långfristiga skulder | 4,1 | 28,3 | 5,9 |
| Kortfristiga skulder | 115,8 | 72,8 | 96,1 |
| Summa skulder | 119,9 | 101,1 | 102,0 |
| SUMMA EGET KAPITAL OCH SKULDER | 656,3 | 610,4 | 615,2 |
| Ställda säkerheter | 35,7 | 168,7 | 154,0 |
| Eventualförpliktelser | 1,0 | 1,3 | 1,3 |
| Eget kapital per aktie i SEK | 0,53 | 0,50 | 0,50 |
| Eget kapital per aktie i SEK, vid full utspädning | 0,53 | 0,50 | 0,50 |

RAPPORT ÖVER FÖRÄNDRINGAR I EGET KAPITAL

| Belopp i MSEK | Halvår 2010 | Halvår 2009 | Helår 2009 |
|--|----------------|----------------|---------------|
| Eget kapital vid periodens ingång | 513,2 | 510,0 | 510,0 |
| Periodens totalresultat | 0,5 | -2,9 | 0,8 |
| Effekt av upptagande av konvertibellån | - | 0,8 | 0,8 |
| Pågående aktieemission/konvertering | 22,4 | - | - |
| Förändring pga optioner till anställda | 0,2 | 1,4 | 1,6 |
| Eget kapital vid periodens slut | 536,3 | 509,3 | 513,2 |
| Hänförligt till: | | | |
| - Moderbolagets aktieägare | 536,2 | 509,2 | 513,1 |
| - Innehav utan bestämmande inflytande | 0,1 | 0,1 | 0,1 |
| Summa | 536,3 | 509,3 | 513,2 |

RAPPORT ÖVER KASSAFLÖDEN

| | Kv 2 | Kv 2 | Halvår | Halvår | Helår |
|---|--------------|--------------|--------------|--------------|--------------|
| Belopp i MSEK | 2010 | 2009 | 2010 | 2009 | 2009 |
| Resultat efter finansiella poster | 17,2 | -8,4 | 27,1 | -1,2 | 17,4 |
| Justering för poster som inte ingår i kassaflödet | 1,6 | 9,8 | 2,2 | 9,3 | 13,7 |
| Betald inkomstskatt | -0,4 | - | -0,4 | - | - |
| Förändring av rörelsekapital | -32,4 | 0,7 | -32,1 | 20,6 | 25,2 |
| Kassaflöde från den löpande verksamheten | -14,0 | 2,1 | -3,2 | 28,7 | 56,3 |
| Kassaflöde från investeringsverksamheten | -4,1 | -3,2 | -6,7 | -3,6 | -8,4 |
| Kassaflöde från finansieringsverksamheten | - | -22,6 | - | -22,6 | -22,6 |
| Periodens kassaflöde | -18,1 | -23,7 | -9,9 | 2,5 | 25,3 |
| Likvida medel vid periodens ingång | 109,1 | 105,4 | 102,8 | 75,8 | 75,8 |
| Kursdifferens likvida medel | 0,8 | -4,5 | -1,1 | -1,1 | 1,7 |
| Likvida medel vid periodens slut | 91,8 | 77,2 | 91,8 | 77,2 | 102,8 |
| Outnyttjad checkkredit | 25,0 | 25,0 | 25,0 | 25,0 | 25,0 |
| Disponibla medel vid periodens utgång | 116,8 | 102,2 | 116,8 | 102,2 | 127,8 |

NYCKELTAL, koncernen

| | Kv 2 | Kv 1 | Kv 4 | Kv 3 | Kv 2 |
|---|-------|-------|-------|-------|-------|
| Belopp i MSEK | 2010 | 2010 | 2009 | 2009 | 2009 |
| Orderingång | 82,3 | 100,1 | 93,9 | 89,4 | 86,9 |
| Orderingång - rullande 4 kvartal | 365,7 | 370,3 | 337,7 | 342,3 | 387,9 |
| Nettoomsättning | 109,5 | 69,7 | 114,1 | 72,4 | 77,7 |
| Nettoomsättning - rullande 4 kvartal | 365,7 | 333,9 | 327,3 | 360,9 | 377,2 |
| Rörelseresultat | 15,7 | 12,0 | 19,3 | 2,8 | -3,2 |
| Rörelseresultat - rullande 4 kvartal | 49,8 | 30,9 | 25,2 | 27,7 | 36,1 |
| Periodens resultat | 17,9 | 10,4 | 19,0 | 1,1 | -7,9 |
| Kassaflöde från den löpande verksamheten | -14,0 | 10,8 | 11,5 | 16,1 | 2,1 |
| Kassaflöde från den löpande v. - rullande 4 kvartal | 24,4 | 40,5 | 56,3 | 58,3 | 55,3 |
| Antal anställda vid periodens utgång | 54 | 53 | 57 | 67 | 68 |
| Soliditet | 82% | 84% | 83% | 82% | 83% |

MODERBOLAGETS RESULTATRÄKNING I SAMMANDRAG

| Belopp i MSEK | Halvår | Halvår | Helår |
|--|--------------|--------------|--------------|
| | 2010 | 2009 | 2009 |
| Nettoomsättning | 158,0 | 113,8 | 253,0 |
| Kostnad för såld vara | -105,3 | -87,2 | -190,4 |
| Bruttoresultat | 52,7 | 26,6 | 62,6 |
| Försäljnings- och administrativa kostnader | -14,7 | -14,7 | -27,2 |
| Forsknings- och utvecklingskostnader | -7,5 | -9,0 | -13,6 |
| Rörelseresultat | 30,5 | 2,9 | 21,8 |
| Resultat från andelar i koncernföretag | - | - | 9,3 |
| Finansiella intäkter och kostnader - netto | -0,3 | -3,5 | -6,5 |
| Resultat före skatt | 30,2 | -0,6 | 24,6 |
| Skatter | -0,4 | - | - |
| Periodens resultat | 29,8 | -0,6 | 24,6 |

RAPPORT ÖVER MODERBOLAGETS TOTALRESULTAT

| Belopp i MSEK | Halvår | Halvår | Helår |
|--|-------------|------------|-------------|
| | 2010 | 2009 | 2009 |
| Periodens resultat | 29,8 | -0,6 | 24,6 |
| Periodens omräkningsdifferenser | -7,9 | 0,6 | -5,0 |
| Periodens totalresultat | 21,9 | 0,0 | 19,6 |

MODERBOLAGETS BALANSRÄKNING I SAMMANDRAG

| Belopp i MSEK | 2010-06-30 | 2009-06-30 | 2009-12-31 |
|---------------------------------------|------------------------------------|--------------|--------------|
| | Immateriella anläggningstillgångar | 13,7 | 3,7 |
| Materiella anläggningstillgångar | 1,3 | 1,6 | 1,2 |
| Finansiella anläggningstillgångar | 341,5 | 352,4 | 339,2 |
| Summa anläggningstillgångar | 356,5 | 357,7 | 348,5 |
| Varulager | 49,6 | 63,1 | 35,3 |
| Kortfristiga fordringar | 109,6 | 34,8 | 60,3 |
| Likvida medel | 77,3 | 66,4 | 91,0 |
| Summa omsättningstillgångar | 236,5 | 164,3 | 186,6 |
| SUMMA TILLGÅNGAR | 593,0 | 522,0 | 535,1 |
| Eget kapital | 501,3 | 434,9 | 456,9 |
| Summa eget kapital | 501,3 | 434,9 | 456,9 |
| Långfristiga skulder | 1,3 | 23,2 | 2,1 |
| Kortfristiga skulder | 90,4 | 63,9 | 76,1 |
| Summa skulder | 91,7 | 87,1 | 78,2 |
| SUMMA EGET KAPITAL OCH SKULDER | 593,0 | 522,0 | 535,1 |
| Ställda säkerheter | 34,8 | 51,9 | 52,3 |
| Eventualförpliktelser | 0,2 | 0,2 | 0,2 |



Om Pricer

Pricer erbjuder lösningar för effektivare och säkrare prisinformation genom elektroniska informationssystem till detaljhandeln. Pricers system ökar väsentligt nyttan för konsumenterna samt produktiviteten i butik. Pricer, grundat i Uppsala 1991, är den ledande leverantören av elektroniska display- och informationssystem till detaljhandeln. Pricers plattform är baserad på tvåvägskommunikation för att säkra spårbarhet och effektivt resursutnyttjande. Pricers system leder till ökad produktivitet i butiken och underlättar för kunderna.

Med den mest kompletta ESL-lösningen har Pricer cirka 5 800 installationer i över 40 länder och den största andelen av världsmarknaden för ESL-system. På kundlistan återfinns många av världens främsta butikskedjor och några av de största detaljhandelskedjorna i Europa, Japan och USA. Pricer erbjuder, i samarbete med kvalificerade partners, en totalt integrerad lösning tillsammans med tilläggsprodukter, applikationer och tjänster.

Pricer AB (publ) är noterat på Nasdaq OMX Nordic Small Cap.
För ytterligare information, besök gärna www.pricer.com

Pricer AB (publ.)
Bergkällavägen 20-22
192 79 Sollentuna

Webb: www.pricer.com
Telefon: 08 505 582 00
Organisationsnummer: 556427-7993

PRICER