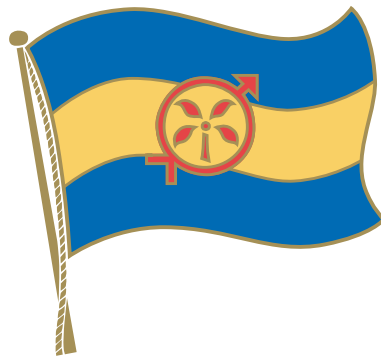


Industrieförvaltnings AB
Kinnervik



Årsredovisning 2001

Bolagsstämma

Ordinarie bolagsstämma hålles 2002-05-17, fredag, kl. 11.00 på Gamla Stans Bryggeri, Tullhus 2, Skeppsbron, Stockholm. Aktieägare som önskar delta i bolagsstämman skall dels finnas upptagen i sådan utskrift av aktieboken som avses i 3 kap. 13 § andra stycket aktiebolagslagen, dels hos bolaget anmäla sin önskan att delta senast 2002-05-13, måndag, kl. 15.00. Anmälan skall ske via Kinneviks webbsida, www.kinnevik.se, eller per telefon 033-724 12 67 eller under adress:

Industriförvaltnings AB Kinnevik
Box 2094
103 13 STOCKHOLM

För att kunna upptagas i utskrift som ovan nämnts måste aktieägare senast 2002-05-07, tisdag, vara införd i den av Värdepapperscentralen VPC AB förda aktieboken. Aktieägare vars aktier är förvaltarregistrerade genom banks notariatavdelning eller enskild fondhandlare, måste tillfälligt inregistrera aktierna i eget namn för att kunna delta i bolagsstämman. Sådan omregistrering skall vara verkställd senast sistnämnda dag.

Ekonomisk information

Delårsrapport 1:a kvartalet 2002, 25 april 2002.

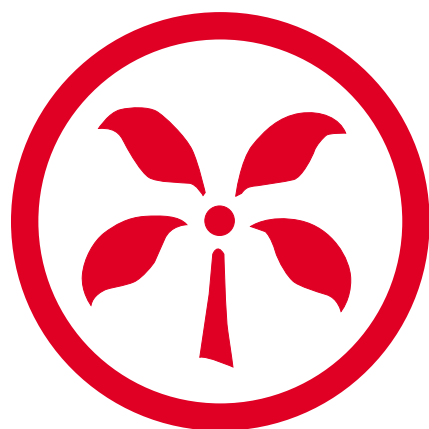
Delårsrapport 2:a kvartalet 2002, 6 augusti 2002.

Delårsrapport 3:e kvartalet 2002, 24 oktober 2002.

Bokslutskommuniké för verksamhetsåret 2002, februari 2003.

Årsredovisning för verksamhetsåret 2002, april 2003.

Bolagsstämma, maj 2003.



*”En mer än sextioårig företagartradition under
samma grupp av huvudaktieägare”*

Innehållsförteckning

Styrelse och Revisorer	3
Verkställande Ledning.....	4
Ledtäl 1997–2001.....	5
Diagram.....	6
Ägarförhållanden	7
Styrelsens redogörelse.....	8
Årsredovisning och koncernredovisning för 2001	
Förvaltningsberättelse	10
Resultat- och Balansräkningar jämte noter	12
Revisionsberättelse.....	36
Presentation av rörelsedrivande bolag	
Mellersta Sveriges Lantbruks AB.....	37
Korsnäs Holding AB	38
Worldwide Loyalty B.V.	41
CIS Credit International Services AB	42
Övriga dotterbolag.....	43
Intressebolag och övriga placeringar	44
Akronym och ordförklaringar.....	46
Kinneviks styrelse.....	47
Adresser.....	48

Styrelse och Revisorer



Ledamöter, verkställande direktör och sekreterare i
Industrieförvaltnings AB Kinneviks styrelse.

Styrelse

Hedersledamöter

Greve Carl-Gustaf Klingspor
Lantmästare Bo von Horn

Ordinarie ledamöter

Herr Jan Hugo Stenbeck, ordförande	Skogsmästare Wilhelm Klingspor
Direktör Bruce Grant	Direktör Stig Nordin
Teknikutbildare Thorbjörn Hallström*	Direktör Ulf Spång
Fil. kand. Edvard von Horn	Direktör Dag Tigerschiöld
Direktör Thomas Jönsson	Truckförare Ulf Westin*

Suppleanter

Reparatör Kenneth Portin* Ingenjör Hans Wahlbom*

Revisorer

Ordinarie revisorer

Auktoriserad revisor Lars Träff Auktoriserad revisor Hans Karlsson
Auktoriserad revisor Erik Åström

Revisorssuppleanter

Auktoriserad revisor Tomas Forslund Auktoriserad revisor Carl Lindgren
Auktoriserad revisor Anders Wiger

* Representanter utsedda av de anställdas organisationer.

Se sid 47 för ytterligare beskrivning av Kinneviks styrelse.

Verkställande Ledning



Från vänster,

främre raden: Peter Buckley, VD i Korsnäs Packaging Group, Paris; Vigo Carlund, VD i Industriförvaltnings AB Kinnevik, Stockholm; Per Lindberg, VD i Korsnäs AB, Gävle.

Bakre raden: Sten Carler, VD i Collect Sweden AB, Stockholm; Anders Norrman, VD i CIS Credit International Services AB, Karlskoga; Sture Gustavsson, VD i Mellersta Sveriges Lantbruks AB, Vadstena.

På resa: Mitch Gershman, VD i Worldwide Loyalty B.V., Amsterdam; Zijah Lenjani, VD i BIRRARIA HUGO'S N.P., Kosovo.

Ledtal 1997–2001

Resultaträkningar för koncernen ¹

(Mkr)	1997	1998	1999	2000	2001
Nettoomsättning	4.887	5.068	5.289	5.521	6.120
Resultat av företagsutveckling	129	759	96	8.471	- 4
Resultat vid försäljning av värdepapper	265	277	6	- 81	27
Rörelseresultat	743	1.334	461	8.571	345
Resultat från andelar i intresseföretag	- 265	- 487	387	534	- 487
Resultat efter finansiella intäkter och kostnader exklusive konvertibelränta	282	568	614	8.855	- 462
Nyckeltal					
Räntabilitet på sysselsatt kapital (%).....	5,7	7,7	7,1	48,8	- 0,1
Räntabilitet på eget kapital (%).....	4,3	8,7	9,4	85,8	- 4,0
Räntetäckningsgrad (ggr)	1,6	2,4	2,8	20,7	- 0,1
Vinstmarginal (%)	5,8	11,2	11,6	160,4	- 7,5
Soliditet (%)	40,5	39,2	36,5	57,3	53,2
Skuldsättningsgrad (ggr)	1,2	1,2	1,4	0,6	0,7
Andel riskbärande kapital (%)	42,9	41,8	39,1	58,9	57,0
Data per aktie					
Resultat per aktie (kr)	3,94	7,94	8,61	139,45	- 9,06
Eget kapital per aktie (kr)	88	92	91	234	219
Marknadsnotering per 31 december (kr) exklusive utdelade bolag	131,50	190,00	264,00	181,00	166,00
Utdelning (kr)	41,50 *	6,35 **	4,76 *	13,50 ***	2,00 ****
Direktavkastning (%)	32	3	2	7	1

* Inklusive utdelning av inköpsrätter i Société Européenne de Communication S.A. (SEC).

** Inklusive utdelning av utdelningsrätter i Invik & Co. AB (Invik).

*** Inklusive utdelning av Transcom WorldWide S.A. (Transcom).

**** Föreslagen kontantutdelning.

¹⁾ Siffrorna avser koncernen post forma exklusive utdelade och sålda dotterbolag.

Definitioner

Sysselsatt kapital

Balansomslutning – ej räntebärande skulder – uppskjuten skatteskuld.

Räntabilitet på sysselsatt kapital

Resultat efter finansiella intäkter och kostnader + räntekostnader / Genomsnittligt sysselsatt kapital.

Räntabilitet på eget kapital

Årets resultat + ränta på konvertibelt förlagslån reducerad med skatteeffekten / Genomsnittligt eget kapital efter full konvertering.

Räntetäckningsgrad

Resultat efter finansiella intäkter och kostnader + räntekostnader / Räntekostnader.

Vinstmarginal

Resultat efter finansnetto / Nettoomsättning.

Soliditet

Eget kapital + minoritetsintresse i eget kapital + konvertibelt förlagslån / Balansomslutning.

Skuldsättningsgrad

Räntebärande skulder / Eget kapital + minoritetsintresse i eget kapital + konvertibelt förlagslån.

Andel riskbärande kapital

Eget kapital + minoritetsintresse i eget kapital + uppskjuten skatteskuld + konvertibelt förlagslån / Balansomslutning.

Resultat per aktie

Årets resultat + ränta på konvertibelt förlagslån reducerad med skatteeffekten / Antal aktier efter full konvertering.

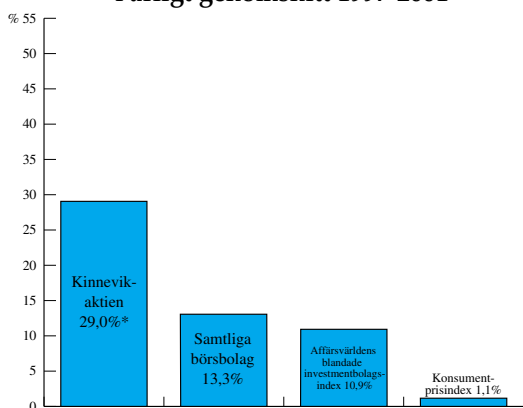
Eget kapital per aktie

Eget kapital + konvertibelt förlagslån / Antal aktier efter full konvertering.

Direktavkastning

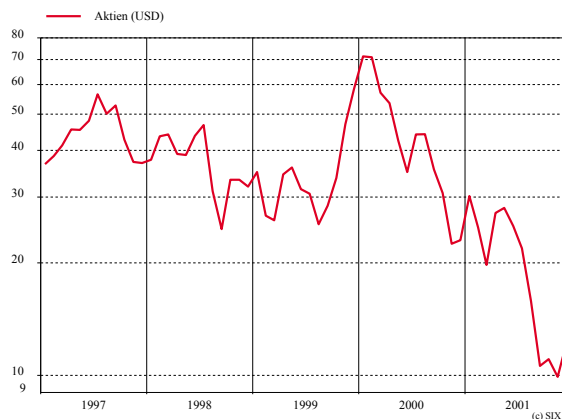
Utdelning / Marknadsnotering 31 december.

Kinnevikaktiens effektiva avkastning i årligt genomsnitt 1997-2001



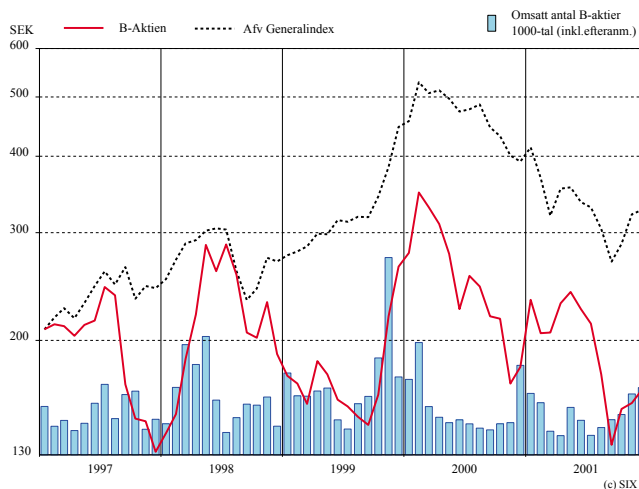
* Inklusive värdet av utdelning av Tele2, MTG, SEC, Invik, Metro och Transcom samt erbjudanden om teckning av aktier.

MICs kursutveckling 1997-2001

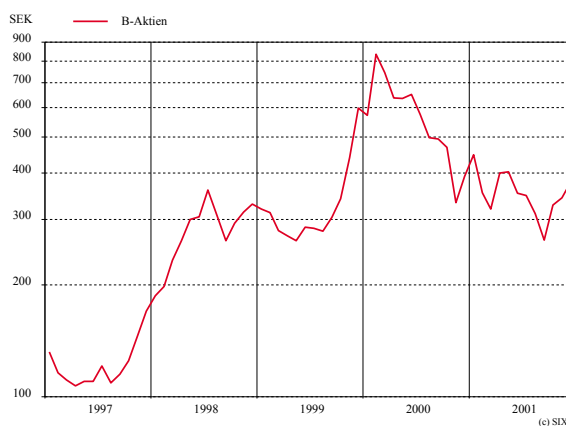


Kinneviks andel i MIC uppgår till 33%, värdet per 2001-12-31 var 2.123 Mkr.

Kinneviks kursutveckling 1997-2001



Tele2s kursutveckling 1997-2001



Kinneviks andel i Tele2 uppgår till 16%, värdet per 2001-12-31 var 8.473 Mkr.

Kinnevikaktien

Ovanstående diagram visar Kinnevikaktiens kursutveckling de senaste 5 åren. Kursutvecklingen är historiskt nedjusterad för utdelning av Tele2 AB (Tele2), Modern Times Group MTG AB (MTG), Société Européenne de Communication S.A. (SEC), Invik & Co. AB (Invik) och Transcom WorldWide S.A. (Transcom). Den 14 maj 1996 delades samtliga aktier i Tele2 ut till aktieägarna. Den 15 september 1997 delades samtliga aktier i MTG ut till aktieägarna. Den 4 juni 1998 delades inköpsrätter ut till aktieägarna som berättigade till förvärv av totalt 20% av aktierna i SEC för 1,50 kr/st. Den 27 maj 1999 delades utdelningsrätter ut till aktieägarna innebärande rätt att för varje 100-tal aktier i Kinnevik erhålla en aktie i Invik & Co. AB. Den 31 maj 2000 delades inköpsrätter ut till aktieägarna som berättigade till förvärv av 1,6% av aktierna i SEC för 11,70 kr/st. Under 2000 förvärvade Tele2 99,7% av aktierna i SEC. Den 4 september 2001 delades samtliga aktier i Transcom ut till aktieägarna.

Konvertibellån

Kinneviks konvertibellån löstes den 28 februari 1998.

Kinnevikoptioner

Kinnevikoptionen noterades på OM i oktober 1993. Under 2001 omsattes i genomsnitt 175 optionskontrakt per dag, vilket motsvarar 17.500 aktier. Från oktober 1999 noteras optioner med lång löptid, sk warrants. Under 2001 har 11 st warrants noterats i Kinnevikaktien. Totalt har det under 2001 omsatts 12.240.000 warrants.

Ägarförhållanden

De största ägarnas antal aktier i Kinnevik samt andelar av aktier och röster, enligt VPC per 2001-12-28.

Ägare	A-aktier	B-aktier	Andel i % av kapital	Andel i % av röster
Invik & Co. AB	6.216.387	2.286.936	13,5	32,4
Emesco-koncernen	3.336.905	0	5,3	16,8
Jan H Stenbeck	1.489.000	0	2,4	7,5
Familjen Klingspor	1.141.982	196.526	2,1	5,8
Svenska Handelsbanken fonder	252.000	4.635.802	7,8	3,6
Korsnäs Stiftelser	456.283	45.581	0,8	2,3
Familjen von Horn	436.800	52.261	0,8	2,2
Gamla Livförsäkringsaktiebolaget	200.000	2.029.748	3,5	2,0
S-E-Banken / Trygg-Hansa fonder	0	3.415.650	5,4	1,7
Robur fonder	0	2.282.375	3,6	1,1
Skandia	103.000	1.166.820	2,0	1,1
Alecta	2.312	1.916.064	3,0	1,0
Hugo Stenbecks Stiftelse	199.530	0	0,3	1,0
Banco fonder	0	1.736.402	2,8	0,9
Kungl Skogs- o Lantbruksakademin	172.000	0	0,3	0,9
Länsförsäkringar	0	1.422.258	2,3	0,7
Andra AP-fonden	0	1.247.559	2,0	0,6
Franklin Mutual Series Funds	0	1.246.096	2,0	0,6
Catella fonder	0	1.200.000	1,9	0,6
SPP fonder	0	1.187.195	1,9	0,6
Övriga aktieägare	<u>1.117.542</u>	<u>21.747.663</u>	<u>36,3</u>	<u>16,6</u>
Totalt	15.123.741	47.814.936	100,0	100,0

Styrelsens redogörelse

Målsättning

Industriförvaltnings AB Kinneviks syfte är att bereda vinst till sina aktieägare, i huvudsak genom ökning av aktiernas värde. Verksamheten består i att långsiktigt utveckla rörelsedrivande företag. Kinnevik söker oftast möjligt att genom ett aktivt arbete tillsammans med andra större långsiktiga aktieägare verka inom företagets styrelser. Grunden för detta arbete är insikten om att varje företag i förhållande till sina konkurrenter har, och bör kontinuerligt söka stärka, sin särart. Ledstjärnan är en långsiktig ökning av mervärdet som skapas i verksamheten.

Historik

Industriförvaltnings AB Kinneviks föregångare grundades den 18 december 1936 av vänner och har förts vidare av deras efterkommande i nu tredje generationen. Kinnevik representerar därmed en mer än sextioårig företagardition under samma grupp av huvudaktieägare. Större investeringar gjordes ursprungligen i huvudsak genom köp av betydande minoritetsposter i börsnoterade företag med pris som ett viktigt kriterium. Beslut om investeringar göres ofta motvalls eller i oenighet med den övervägande accepterade uppfattningen. Andra hyser i allmänhet en övertro på den samma varför avkastningen på investeringar i enlighet därmed oftast blir lägre än marknadens genomsnitt. Följaktligen har nyinvesteringar i huvudsak gjorts under perioder eller i företag med osäkra framtidsutsikter.

Koncernen har sedan sin tillkomst ägt större jordbruksfastigheter. Betydande investeringar gjordes ursprungligen i skogs-, järn- och stålindustrierna, samt med de senare förknippad manufaktur. De dominerande posterna i Kinneviks börsportfölj har varit investeringar i Korsnäs AB och Sandvik AB.

1978 förvärvades aktier i Fagersta AB i syfte att söka samordna stålverksamheterna inom Fagersta och Sandvik. Efter det att Skanska AB gemensamt med Investment AB Beijer köpt betydande aktieposter i Sandvik AB försålde Kinnevik sina aktier i detta bolag under hösten 1983. Under 1984 träffades slutligen avtal om en rationalisering av den svenska specialstålindustrin. Tillgångarna i Fagersta ABs rostfria tillverkning såldes till andra tillverkare. Fagersta AB sammanfördes därefter i en koncern med sin huvudaktieägare Investment AB Kinnevik. 1985 ändrade koncernens moderbolag namn till Industriförvaltnings AB Kinnevik.

Kloster Speedsteel AB, Kinneviks sista större investering inom specialståltillverkning, såldes 1991.

Då priserna för etablerade företag föreföll att vara höga har Kinnevik istället för att investera i sådana, de senaste 22 åren startat företag kring nya produkter eller tjänster, i huvudsak inom informationsdistribution i begreppets vidaste mening från telefoni till television. Kinnevik eller dess underliggande bolag har investerat i drift av cellulär telefoni sedan 1981, etablerande och drift av satellitsystem för TV-distribution sedan 1985, drift av kreditkortstelefon- och betalningssystem sedan 1986, erbjudande av SMA-TV-tjänster sedan 1987, utgivning av tidskrifter sedan 1987, distribution av reklam-TV sedan 1987, fristående TV-produktion sedan 1988, distribution av betal-TV sedan 1989, "homeshopping"-verksamhet sedan 1989, radiosändningar sedan 1991, digital mobiltelefoni sedan 1992, text-TV-verksamhet sedan 1993, internationell telefoni sedan 1993 och nationell telefoni sedan 1994. Dagstidningen Metro startades 1995. Internet- och andra IT-relaterade företag, samt

kundvårdsrelaterade tjänster startades under 1996. Även om misstag gjorts förefaller dessa satsningar idag sammantaget ha varit framgångsrika.

Kinnevik lade 1992 ett uppköpserbjudande på den utestående minoriteten i Korsnäs AB, ett bolag Kinnevik varit aktieägare i sedan 1936 och som utvecklats till en av de värdemässigt största tillgångarna i Kinnevik. Budet var framgångsrikt.

Efter de stora anläggningsinvesteringarna i slutet av 1980-talet stod Korsnäs åter inför en period med förväntade vinster överstigande de löpande investeringsbehoven. Genom ett samgående mellan Korsnäs och Kinnevik erbjöds möjlighet att investera Korsnäs överskott inom andra snabbare växande verksamhetsområden.

Den 8 februari 1996 meddelade Kinneviks styrelse avsikten att successivt dela ut vissa underkoncerner till de egna aktieägarna. Aktierna i Tele2 AB (fd NetCom AB) (Tele2) delades ut (s k fission) på bolagsstämman 1996 till aktieägarna och aktien noterades på Stockholmsbörsens O-lista samt på Nasdaq i USA sedan januari 1997.

Vid bolagsstämman 1997 beslutades att dela ut (s k fission) aktierna i Modern Times Group MTG AB (MTG) till aktieägarna. Avskiljningen genomfördes den 15 september och aktierna noterades kort därefter på Stockholm Börsinformation (SBI) och på Nasdaq.

Vid bolagsstämman 2001 beslutades att dela ut (s k fission) aktierna i Transcom WorldWide S.A. (Transcom), ett av de ledande kundtjänstföretagen i Europa, till aktieägarna. Avstämningssdag för utdelningen var den 4 september och Transcom noterades på Stockholmsbörsens O-lista samt på Nasdaq den 6 september.

Industriförvaltnings AB Kinneviks viktigaste tillgångar efter dessa tre fissioner är följande; 96% av aktierna i Korsnäs AB, 33% av aktierna i Millicom International Cellular S.A. (MIC) en av världens ledande operatörer av mobiltelefonisystem och 16% av aktierna i Tele2.

Den 31 december 2001 var summan av värdet på de fissionerade aktierna i Tele2, MTG, Metro och Transcom 74.784 Mkr eller 1.188 kr/aktie, på nu utestående aktier i Kinnevik.

Verksamheten 2001

Den mycket varma och torra försommaren och sommaren gjorde att grödorna led och svarade med en liten och alltför tidig skörd. Dock visade sig detta inte vara till någon större nackdel just detta år då skörden kunde avslutas tidigt innan de kraftiga höstregnen kom. Detta innebar att hela skörden från Ullevi höll högsta kvalitet, ett förhållande som var långt ifrån vanligt detta år. Under året har de två dotterbolagen Russelbacka Egendom AB och Svedberga Lantbruks AB sålts. Utvecklingen av verksamheten i Polen har fortgått. I juni övertog det polska intressebolaget Rolnyvik officiellt driften av gården Barciany. Bolaget hade dock ansvaret för inköp och förnödenheter till växtodlingen från och med mars.

Under de tre första kvartalen 2001 var efterfrågan på Korsnäs papper god och prisbild, understödd av kronans svaga läge mot andra nyckelvalutor, gynnsam. Under fjärde kvartalet mattades efterfrågan och ett ökat pristryck uppstod. Korsnäs har under året anpassat kapaciteten på säckpapper nedåt genom förändrad skiftgång. Dessutom har beslut fattats att PM3 och förädlingsavdelningen kommer att tas ur drift under första kvartalet 2002. Korsnäs förpackningsverksamhet har, trots försämrade marknadsför-

hållanden, ökat omsättningen under 2001. Lönsamheten inom förpackningsverksamheten är fortfarande på en otillfredsställande nivå, vilket främst förklaras av kostnaderna för fortsatta kapacitetsminskningar vid anläggningarna i Europa samt nystartade verksamheter i Ukraina och USA. En genomsnittligt högre prisnivå och reducerad kostnadsbas har bidragit till en totalt sett förbättrad lönsamhet inom Korsnäs under 2001.

På bolagsstämman den 18 maj 2001 beslutades om utdelning av samtliga aktier i Transcom WorldWide S.A. till Kinneviks aktieägare. Arbetet med att notera Transcom-aktien på Stockholmsbörsens O-lista och Nasdaq i New York pågick under sommaren och handel inleddes den 6 september. Transcom har 26 callcenter i 15 länder. Under 2001 ökade antalet anställda från ca 5.500 till ca 6.000.

I oktober deltog Kinnevik i en nyemission i Metro, varvid ytterligare 10.236.138 A-aktier till en teckningskurs om 21 kronor per aktie förvärvades.

Marknadsvärdet på Kinneviks innehav av MIC-aktier uppgick per den 31 december 2001 till 2.123 Mkr. Den 15 februari 2002 var marknadsvärdet på innehavet 1.569 Mkr. MIC är för närvarande delägare i 19 bolag i 18 länder som tillsammans utgör en marknad omfattande 485 miljoner människor. Det totala antalet abonnenter i dessa bolag ökade med 29% till 3.741.136 under 2001. Antalet abonnenter proportionellt till MICs ägarandel uppgick till 2.698.619, en ökning med 35% under 2001. Det av MIC minoritetsägda Tele2s abonnentstock är ej medräknad i ovanstående abonnentsiffror.

Marknadsvärdet på Kinneviks innehav av Tele2-aktier uppgick per den 31 december 2001 till 8.473 Mkr. Den 18 februari 2002 var marknadsvärdet på innehavet 6.169 Mkr.

Tele2 bildades 1993 och är det ledande alternativa, pan-europeiska telekommunikationsföretaget som är verksam inom mobila GSM-tjänster, publik tele- och datakommunikation samt Internet under varumärkena Tele2, Tango och Comviq till 15 miljoner kunder i 21 länder.

Kort ekonomisk tillbakablick och framtidsutsikt

Inbromsningen av den ekonomiska aktiviteten i Nord- och Sydamerika, Europa och Asien från andra halvåret 2000 blev allt påtagligare under 2001. Med få undantag som exempelvis Kina, Ryssland och Indien blev 2001 tillväxtmässigt ett magert år, där förväntningarna successivt justerades ned.

En inbromsningsfas för världshandeln med varor och tjänster är ofta den säkraste indikatorn på dämpad efterfrågan. Det förhållandet gällde också 2001. Medan volymen av varor och tjänster i internationell handel växte med mer än 12% år 2000, sjönk den enligt preliminära beräkningar med 1% i fjol.

Världshandeln domineras av förädlade varor, vilkas produktion svänger betydligt mer än tjänster, även om exempelvis internationell turism också starkt påverkas av sämre tider. Det markanta omslaget i den internationella varuhandeln från expansion till kontraktion var framför allt en reflex av tillbakagången i informationsteknologi- och telekommunikationssektorerna. Dessa är starkt internationaliserade med nära kopplingar mellan de utvecklade industriländerna och de framväxande ekonomierna, i synnerhet i Asien. Kopplingarna understryks av att handelsutbytet i växande grad sker i koncerner med dotterbolag och underleverantörer över praktiskt taget hela världen. En synkroniserad dämpning av efterfrågan fördjupas snabbt i en alltmer interdependent värld.

Den globala bilden av år 2001 kännetecknades också av överkapacitet och prispress med tydliga inslag av deflation i varuhandeln. Skuld tjänst avseende de växande skuldstockar som företag och hushåll byggt upp under lång tid tar också en ökande andel av löpande resultat och inkomster.

I USA visar löpande tendensmätningar att hushållens tillförsikt successivt stärkts efter en botten efter terroristangreppen den 11 september. Även inköpscheferna i den amerikanska tillverkningsindustrin bedömer orderläget som ljusnande medan sysselsättningen och produktionen fortsätter att vika. Anledningarna är i huvudsak två, en fortsättning av den kraftiga lagerreduktion som igångsattes under föregående år och för höga kostnadslägen i många företag.

Kollapsen av WTC-byggnaderna ledde till omfattande skador på finansmarknadernas närbelägna kommunikationssystem. Inte bara deras prissättningsfunktion utan även avslutsförmågan var hotade. New York börsen och även flera stora marknadsaktörer kunde momentant ej fungera under ordnade former. Världens stora centralbanker ledde av USA's Federal Reserve Bank gav marknaderna ett likviditetstillskott av ännu icke anade proportioner. De amerikanska politikerna fick också synligt viktiga skäl för att snabbt öka statsutgifterna och återföra statsbudgeten till underskott såsom stimulans av efterfrågan för att skydda arbetstillfällena, höja försvarsbudgeten och stödja särskilt utsatta industrier som flygbolagen.

Förväntningarna inför år 2002 är präglade av fjolårets påfrestningar. Bedömningarna av efterfrågan och produktion pekar mot långsamma ökringar för året som helhet med en tydlig återhämtning först från andra halvåret. Stigande arbetslöshet och bestående överkapacitet indikerar fortsatt prispress.

Den amerikanska centralbankens Federal Open Market Committee gjorde vid sitt sammanträde den 30 januari 2002 bedömningen att utsikterna för en återhämtning blivit mer lovande varför ingen ytterligare räntesänkning bör förväntas om inte en ny negativ trend förverkas.

Utsikterna för den japanska ekonomin ter sig mörka. Aktuella bedömningar indikerar att BNP och priser fortsätter att sjunka. Deflation och sjunkande nominell BNP gör att skuldbördor växer i reala termer, vilket är illavarslande då hög skuldsättning kännetecknar inte bara staten utan också företagen och hushållen.

I Europa inom EMU har övergången till sedlar och mynt i euro blivit en efterlängtd framgång också i den meningen att tidigare skeptiska opinioner i Danmark och Sverige svängt om och att en majoritet i respektive land säger sig rösta för medlemskap i EMU. Omsvängningen torde också kunna hänföras till förväntningar om att transparentare prissystem inom EMU kommer att öka konkurrensen och pressa priserna i omgivande länder.

I övrigt är förväntningarna i Europa på efterfrågan och produktion dämpade. Med undantag av Storbritannien är hushållen trots goda inkomster försiktiga, bland annat under intryck av arbetsmarknader som kännetecknas av stigande arbetslöshet och osäkerhet.

Hoten mot den förväntade återhämtningen av världsekonomin är reella. Skulddeflation, ekonomisk-politiska låsningar och geopolitiska oroshärdar är osäkerhetsfaktorer som riskerar att grusa rådande tillväxtförhoppningar och via ömsesidiga beroenden utlösa panikartade domino-reaktioner.

Förvaltningsberättelse

Avkastning

Sedan 1976 har Kinnevikaktien, genom kursstegring och utdelningar, inklusive värdet av erbjudanden om teckning av aktier, givit en genomsnittlig effektiv avkastning om 24% per år. Under de senaste 5 åren har Kinnevikaktien givit en genomsnittlig effektiv avkastning om 29% per år. För 2001 uppgick den effektiva avkastningen till 0%.

Under året har Kinnevik delat ut samtliga aktier i Transcom till aktieägarna, vars aktie vid utdelningstillfället noterades i 12,50 kronor på Stockholmsbörsens O-lista. Vid årets slut noterades aktiekursen i Kinnevik till 159 kronor för A-aktien och 166 kronor för B-aktien.

Koncernens resultat

Nettoomsättningen 2001 uppgick till 6.120 Mkr jämfört med 5.521 Mkr föregående år exklusive Transcom World-Wide S.A.

Resultat av företagsutveckling samt resultat vid försäljning av värdepapper uppgick till 23 (8.390) Mkr. Jämförelsetalet för 2000 avser i huvudsak försäljning av aktier i SEC i utbyte mot nya aktier i Tele2 (7.627 Mkr) samt försäljning av rörelsen i TV1000 Sverige AB (762 Mkr).

Rörelseresultatet uppgick till 345 (8.571) Mkr. De omfattande organisationsförändringarna inom Korsnäs har fortsatt under 2001. Kostnader avseende avgångsvederlag och omstruktureringar har under året tagits med 315 (383) Mkr, varav 212 Mkr avser Korsnäs AB och 103 Mkr avser Korsnäs Packagings utländska dotterbolag.

Resultatandelar i intresseföretag uppgick till -487 (534) Mkr, varav MIC motsvarade -406 (1.044) Mkr, Metro -54 (0) Mkr och SEC 0 (-504) Mkr.

De finansiella intäkterna och kostnaderna uppgick netto till -320 (-250) Mkr.

Resultatet efter finansiella poster uppgick till -462 (8.855) Mkr.

Årets resultat uppgick till -570 (8.777) Mkr.

Jämförelsetalen post forma 2000 avser Kinnevik-koncernen med numera ingående dotterbolag.

Organisation

Under de senaste 22 åren har de totala investeringarna i nya rörelser uppgått till omkring 15.000 Mkr.

Under uppbyggnadsskedet har det varit en fördel för de nya rörelserna att ingå i Kinnevik, vars organisation mycket liknar ett konglomerat, och att därigenom kunna dra nytta av dess samlade finansiella tillgångar och ledningsresurser.

När bolagen uppnått en viss mognad har det varit eftersträvarvärt att synliggöra de ekonomiska värdena och att möjliggöra en högre grad av självstyrning genom att strukturera Kinnevik-koncernen i klart avgränsade delar för respektive verksamhetsområde.

Kinnevik-koncernen är organiserad i följande verksamhetsområden:

- Mellersta Sveriges Lantbruks AB för jordbruksverksamhet i Sverige och Polen.
- Korsnäs Holding AB för verksamheterna inom Skogsbruk, Förpackningar och Förpackningsmaterial.
- Övriga verksamheter där bland annat Worldwide Loyalty B.V. och CIS Credit International Services AB ingår.

Kinnevik fortsätter efter utdelning av Tele2 (1996), MTG (1997) och Transcom (2001) traditionen att utveckla ny affärsverksamhet. Dessutom innehar Kinnevik betydande poster i bland annat MIC, Tele2, MTG och Metro vilket ger bolaget den finansiella substans som är en förutsättning för affärsutveckling i den mån sådan skall fortsätta eller för ett återupptagande av motvalls köp av poster i andra börsbolag.

Viktiga händelser under året

Den 8 januari förvärvade Kinnevik resterande 49,9% av aktierna i Transcom från Societé Européenne de Communication S.A. (SEC) och Great Universal Inc. Köpeskillingen om 319 Mkr, vilken baserades på genomsnittligt börsvärde under Transcoms 60 första handelsdagar, erlades i december.

Vid Kinneviks ordinarie bolagsstämma den 18 maj beslutades om dels kontantutdelning om en krona per aktie, dels utdelning av samtliga aktier i Transcom.

På Kinneviks styrelsemöte den 15 maj beslutades om en kapitalisering av Transcom inför utdelningen. Ett konvertibelt förlagslån med ett nominellt belopp om 27,5 MEuro och en konverteringskurs på 3,53 Euro per aktie utställdes per samma dag. Lånet kan i sin helhet eller delvis konverteras fram till dess slutdatum den 15 maj 2004. Per den 31 december hade Transcom nyttjat 15,6 MEuro av det konvertibla förlagslånet.

Avstämningsdag för utdelningen av Transcom var den 4 september och handel inleddes på Nasdaq i New York och på Stockholmsbörsens O-lista den 6 september. För varje A-aktie i Kinnevik erhöles en A-aktie i Transcom och för varje B-aktie i Kinnevik erhöles 0,65 B-aktier och 0,35 A-aktier i Transcom.

Under första halvåret förvärvade Mellersta Sveriges Lantbruks ABs polska intressebolag Rolnyvik ett antal lantbruksegendomar i nordöstra Polen från den polska staten. Egendomarerna omfattar totalt 4.676 hektar mark samt innehåller 750 mjölkkor och 900 ungdjur.

I juni erbjöd Kinnevik aktieägarna i Goodguy att överlåta sina aktier till Kinnevik. Per den 31 december har alla utom en aktieägare, representerande 0,03% av aktiekapitalet, accepterat erbjudandet. Goodguys verksamhet har under året avvecklats i enlighet med den plan som framlades i uppköpserbjudandet.

Den 2 juli sålde Korsnäs AB sitt återförsäkringsbolag Korsnäs Reinsurance S.A. i Luxemburg till Invik & Co. AB. Försäljningen resulterade i en realisationsvinst om 139 Mkr i Korsnäs AB och en realisationsförlust om 46 Mkr i koncernen.

I augusti sålde Mellersta Sveriges Lantbruks AB gårdarna Russelbacka och Svedberga. Försäljningarna resulterade i en realisationsvinst om 42 Mkr i koncernen.

I oktober genomförde Metro en nyemission i vilken Kinnevik deltog och förvärvade ytterligare 10.236.138 aktier till en teckningskurs om 21 kronor per aktie. Kinneviks innehav i Metro uppgår därefter till 27,8% av rösterna och 14,5% av kapitalet.

En minoritetsägare i Korsnäs AB har ej accepterat skiljedomen den 25 mars 1999 och driver frågan vidare i domstol.

Finansiell ställning

Värdet av koncernens innehav av börsnoterade värdepapper uppgick per den 31 december till 12.727 Mkr. Den 18

februari 2002 uppgick värdet till 9.624 Mkr, vilket innebär att bokfört värde överstiger marknadsvärdet på koncernens börsportfölj vid samma datum med 2.717 Mkr.

Koncernens likviditet inklusive kortfristiga placeringar och outnyttjade kreditlöften var per 31 december 1.472 (3.968) Mkr.

Koncernens räntebärande nettouplåning uppgick vid årsskiftet till 7.748 (7.405) Mkr. Från 2001 exkluderas korta placeringar i beräkningen av koncernens nettouplåning.

Den genomsnittliga räntekostnaden för året uppgick till 5,0% (5,3%) (räknat som räntekostnader i relation till genomsnittliga räntebärande skulder exklusive pensions-skulder).

Koncernens investeringar (exklusive investeringar i finansiella anläggningstillgångar) uppgick under året till 528 (516) Mkr. I jämförelsetalet post forma 2000 har Transcom WorldWide S.A. exkluderats.

Soliditeten uppgick vid årets slut till 53% (57%). Efter hänsyn tagen till övervärde i börsnoterade värdepapper uppgick soliditeten till 55% (60%).

Koncernens upplåning sker i huvudsak i svenska kronor. Utländska dotterföretag finansieras dock huvudsakligen i lokal valuta.

Nettoflödet av koncernens in- och utflöden i valuta uppgår på årsbasis till ett nettoinflöde av utländsk valuta om ca 1.500 Mkr.

Händelser efter räkenskapsårets slut

Den 23 januari 2002 tecknade Korsnäs Packaging ett leveransavtal för cementsäckar med HeidelbergCement Group i Tyskland. Avtalet löper över en treårsperiod och har ett ordervärde på ca 50 MUSD.

Forskning och utveckling

Koncernens forsknings- och utvecklingskostnader uppgick till 39 (42) Mkr, vilka är hänförliga till Korsnäs-koncernen.

Moderbolaget

Moderbolaget redovisar ett netto från resultat av företags-utveckling och resultat vid försäljning av värdepapper på -171 (2.806) Mkr. Till huvudsaklig del består resultatposten av redovisad förlust i samband med försäljning av Metro aktier till dotterbolag inom koncernen.

Resultat från andelar i koncernföretag, 908 (783) Mkr, utgjordes av aktieutdelningar.

Nettot av övriga finansiella intäkter och kostnader uppgick till -112 (319) Mkr.

Moderbolagets resultat efter finansiella poster blev 593 (3.911) Mkr.

Miljö

Kinnevik-koncernen bedriver tillståndspliktig verksamhet enligt miljöbalken inom Korsnäs AB. Bolagets tillstånds- och anmälningspliktiga verksamhet påverkar den yttre miljön huvudsakligen genom Industrirörelsen. I verksamheten tillverkas massa, papper och kartong vilket påverkar den yttre miljön i huvudsak genom utsläpp till luft och vatten samt genom buller. I några delar av koncessionen pågår utredningsuppdrag. Dessa rör utsläpp till vatten och utsläpp av kväveoxider till luft samt deponering av avfall inom bolagets industriområde.

Styrelsearbetet

Kinneviks styrelse har under 2001 haft 8 protokollförda sammanträden.

Framtida utveckling

Presenteras under avsnittet Styrelsens redogörelse samt avsnittet Presentation av rörelsedrivande bolag.

Förslag till vinstdisposition

Koncernens fria eget kapital uppgår till 9.181 Mkr.

Till förfogande för moderbolagets bolagsstämma står

	(Tkr)
Fritt eget kapital	5.586.903
Styrelsen och verkställande direktören föreslår att till bolagsstämmans förfogande stående vinstmedel disponeras på följande sätt:	
Kontantutdelning om 2 kr per aktie, uppgående till	(Tkr) 125.877
I ny räkning överföres	5.461.026
Summa	<u>5.586.903</u>

Koncernens Resultaträkning

för tiden 1 januari – 31 december (Mkr)

	2000	2000 *	2001
		post forma	
Nettoomsättning, Not 2	7.019	5.521	6.120
Kostnad för sålda varor och tjänster	- 5.687	- 4.476	- 5.042
Bruttoresultat	<u>1.332</u>	<u>1.045</u>	<u>1.078</u>
Försäljningskostnader	- 261	- 234	- 139
Administrationskostnader	- 656	- 413	- 450
Forsknings- och utvecklingskostnader	- 42	- 42	- 39
Resultat av företagsutveckling, Not 3	8.471	8.471	- 4
Resultat vid försäljning av värdepapper, Not 3	- 81	- 81	27
Övriga rörelseintäkter, Not 4	248	248	222
Övriga rörelsekostnader	- 423	- 423	- 350
Rörelseresultat, Not 2, 5, 24, 28, 30	<u>8.588</u>	<u>8.571</u>	<u>345</u>
Resultat från andelar i intresseföretag, Not 7	534	534	- 487
Ränteintäkter och liknande resultatposter, Not 8 ...	605	604	115
Räntekostnader och liknande resultatposter, Not 9	- 862	- 854	- 435
Resultat efter finansiella poster, Not 2	<u>8.865</u>	<u>8.855</u>	<u>- 462</u>
Skatt på årets resultat, Not 19	- 86	- 77	- 104
Minoritetens andel i resultatet	- 2	- 1	- 4
Årets resultat	<u>8.777</u>	<u>8.777</u>	<u>- 570</u>
Resultat per aktie före/efter utspädning, kronor ...	139,45	139,45	- 9,06
Antal utestående aktier före/efter utspädning	62.938.677	62.938.677	62.938.677

* I jämförelsetalen post forma 2000 har Transcom WorldWide S.A. exkluderats.

Koncernens Kassaflödesanalys

för tiden 1 januari – 31 december (Mkr)

	2000	2001
Den löpande verksamheten		
Årets resultat	8.777	– 570
Justeringar för poster som ej ingår i kassaflödet mm		
Avskrivningar	517	514
Andelar i intresseföretagens resultat	– 534	487
Minoritetsintressen	2	4
Förändring av uppskjuten skatteskuld	70	121
Resultat av företagsutveckling	– 8.471	4
Försäljning av värdepapper	81	– 27
Övrigt, netto	<u>330</u>	<u>3</u>
Kassaflöde från den löpande verksamheten före förändringar av rörelsekapital	<u>772</u>	<u>536</u>
Kassaflöde från förändringar i rörelsekapital		
Förändring av kortfristiga placeringar	– 135	– 181
Förändring av varulager	– 111	12
Förändring av kundfordringar	– 222	153
Förändring av övriga omsättningstillgångar	271	– 75
Förändring av leverantörsskulder	125	115
Förändring av övriga rörelseskulder	<u>63</u>	<u>8</u>
Kassaflöde från den löpande verksamheten	<u>763</u>	<u>568</u>
Investeringsverksamheten		
Förvärv av dotterbolag, Not 12	–	– 319
Avyttring av dotterbolag, Not 12	–	32
Investeringar i immateriella anläggningstillgångar	– 12	– 24
Investeringar i materiella anläggningstillgångar	– 602	– 504
Försäljning av materiella anläggningstillgångar	34	56
Investeringar i finansiella anläggningstillgångar	– 782	– 486
Försäljning av finansiella anläggningstillgångar	<u>135</u>	<u>42</u>
Kassaflöde från investeringsverksamheten	<u>– 1.227</u>	<u>– 1.203</u>
Finansieringsverksamheten		
Ökning av långfristiga skulder	2.285	2.260
Amortering av lån	– 1.775	– 1.754
Utbetald utdelning	<u>– 63</u>	<u>– 63</u>
Kassaflöde från finansieringsverksamheten	<u>447</u>	<u>443</u>
Årets kassaflöde, Not 10, 11	– 17	– 192
Likvida medel vid årets början	507	496
Kursdifferens i likvida medel	6	21
Likvida medel vid årets slut	496	325

Koncernens Balansräkning

per den 31 december (Mkr)

TILLGÅNGAR	2000	2000 * post forma	2001
Anläggningstillgångar			
Immateriella anläggningstillgångar, Not 13			
Aktiverade utvecklingskostnader.....	68	67	62
Patent och varumärken.....	6	6	0
Nyttjanderätter.....	1	1	1
Goodwill.....	149	149	131
	224	223	194
Materiella anläggningstillgångar, Not 14			
Byggnader, mark och markanläggningar.....	1.068	1.068	1.093
Skogs- och lantbruksfastigheter.....	3.548	3.548	3.569
Maskiner och andra tekniska anläggningar.....	3.590	3.590	3.684
Inventarier, verktyg och installationer.....	349	165	157
Pågående nyanläggningar och förskott avseende materiella anläggningstillgångar.....	172	172	118
	8.727	8.543	8.621
Finansiella anläggningstillgångar, Not 15			
Aktier och andelar i intresseföretag.....	1.593	1.593	1.944
Fordringar hos intresseföretag.....	232	232	866
Aktier och andelar i andra företag.....	10.076	10.076	11.049
Andra långfristiga fordringar.....	684	740	316
	12.585	12.641	14.175
Summa anläggningstillgångar.....	21.536	21.407	22.990
Omsättningstillgångar			
Varulager mm			
Råvaror och förnödenheter.....	389	389	412
Avverkningsrätter.....	34	34	38
Varor under tillverkning.....	99	99	96
Färdiga varor och handelsvaror.....	628	628	595
Pågående arbeten för annans räkning.....	1	1	1
Förskott till leverantörer.....	7	7	4
	1.158	1.158	1.146
Kortfristiga fordringar			
Kundfordringar.....	1.485	1.128	919
Övriga fordringar.....	278	277	225
Förutbetalda kostnader och upplupna intäkter, Not 16.....	135	89	86
	1.898	1.494	1.230
Kortfristiga placeringar.....	1.550	1.550	196
Likvida medel.....	496	455	325
Summa omsättningstillgångar.....	5.102	4.657	2.897
SUMMA TILLGÅNGAR.....	26.638	26.064	25.887

* I jämförelsetalen post forma 2000 har Transcom WorldWide S.A. exkluderats.

EGET KAPITAL OCH SKULDER	2000	2000 * post forma	2001
Eget kapital, Not 17			
Bundet eget kapital			
Aktiekapital.....	629	629	629
Bundna reserver.....	3.339	3.215	3.951
	<u>3.968</u>	<u>3.844</u>	<u>4.580</u>
Fritt eget kapital			
Fria reserver.....	1.965	1.965	9.751
Årets resultat.....	8.777	8.777	- 570
	<u>10.742</u>	<u>10.742</u>	<u>9.181</u>
Summa eget kapital.....	<u>14.710</u>	<u>14.586</u>	<u>13.761</u>
Minoritetsintresse.....	<u>134</u>	<u>11</u>	<u>16</u>
Avsättningar			
Avsättningar för pensioner, Not 18.....	630	630	638
Avsättningar för uppskjuten skatt, Not 19.....	886	885	970
Övriga avsättningar, Not 20.....	730	730	783
Summa avsättningar.....	<u>2.246</u>	<u>2.245</u>	<u>2.391</u>
Långfristiga skulder, Not 21			
Räntebärande			
Checkräkningskrediter, Not 22.....	124	124	94
Övriga skulder till kreditinstitut, Not 25.....	7.750	7.750	8.136
Övriga skulder.....	42	4	4
	<u>7.916</u>	<u>7.878</u>	<u>8.234</u>
Ej räntebärande.....	30	30	2
Summa långfristiga skulder.....	<u>7.946</u>	<u>7.908</u>	<u>8.236</u>
Kortfristiga skulder			
Räntebärande			
Skulder till kreditinstitut.....	190	190	317
Skulder till intresseföretag.....	24	24	29
	<u>214</u>	<u>214</u>	<u>346</u>
Ej räntebärande			
Förskott från kunder.....	13	13	8
Leverantörsskulder.....	469	380	494
Skatteskulder.....	37	17	60
Övriga skulder.....	268	215	171
Upplupna kostnader och förutbetalda intäkter, Not 23.....	601	475	404
	<u>1.388</u>	<u>1.100</u>	<u>1.137</u>
Summa kortfristiga skulder.....	<u>1.602</u>	<u>1.314</u>	<u>1.483</u>
SUMMA EGET KAPITAL OCH SKULDER.....	<u>26.638</u>	<u>26.064</u>	<u>25.887</u>
Ställda säkerheter, Not 25.....	<u>18.548</u>	<u>18.548</u>	<u>19.440</u>
Ansvarsförbindelser, Not 26.....	<u>218</u>	<u>218</u>	<u>574</u>

* I jämförelsetalen post forma 2000 har Transcom WorldWide S.A. exkluderats.

Moderbolagets Resultaträkning

för tiden 1 januari – 31 december (Mkr)

	2000	2001
Nettoomsättning, Not 2.....	19	15
Administrationskostnader	– 67	– 49
Resultat av företagsutveckling, Not 3	2.861	–
Resultat vid försäljning av värdepapper, Not 3	– 55	– 171
Övriga intäkter, Not 4	<u>51</u>	<u>2</u>
Rörelseresultat, Not 5, 28, 30	<u>2.809</u>	<u>– 203</u>
Resultat från andelar i koncernföretag, Not 6	783	908
Ränteintäkter och liknande resultatposter, Not 8...	951	479
Räntekostnader och liknande resultatposter, Not 9	– 632	– 591
Årets resultat	<u>3.911</u>	<u>593</u>

Moderbolagets Kassaflödesanalys

för tiden 1 januari – 31 december (Mkr)

	2000	2001
Den löpande verksamheten		
Årets resultat.....	3.911	593
Justeringar för poster som ej ingår i kassaflödet mm		
Avskrivningar.....	1	1
Anteciperad utdelning.....	- 1.307	- 855
Resultat av företagsutveckling.....	- 2.861	-
Försäljning av värdepapper.....	55	171
Övrigt, netto.....	<u>30</u>	<u>27</u>
Kassaflöde från den löpande verksamheten före förändringar av rörelsekapital.....	<u>- 171</u>	<u>- 63</u>
Kassaflöde från förändringar i rörelsekapital		
Förändring av kortfristiga placeringar.....	- 87	- 179
Förändring av koncernmellanhavanden.....	416	656
Förändring av övriga omsättningstillgångar.....	310	- 312
Förändring av leverantörsskulder.....	1	- 3
Förändring av övriga rörelseskulder.....	<u>17</u>	<u>- 28</u>
Kassaflöde från den löpande verksamheten.....	<u>486</u>	<u>71</u>
Investeringsverksamheten		
Investeringar i materiella anläggningstillgångar.....	- 1	-
Investeringar i finansiella anläggningstillgångar.....	- 1.031	- 315
Försäljning av finansiella anläggningstillgångar.....	<u>104</u>	<u>42</u>
Kassaflöde från investeringsverksamheten.....	<u>- 928</u>	<u>- 273</u>
Finansieringsverksamheten		
Ökning av långfristiga skulder.....	1.585	1.215
Amortering av lån.....	- 1.080	- 936
Utbetald utdelning.....	<u>- 63</u>	<u>- 63</u>
Kassaflöde från finansieringsverksamheten.....	<u>442</u>	<u>216</u>
Årets kassaflöde, Not 10, 11.....	0	14
Likvida medel vid årets början.....	0	0
Kursdifferens i likvida medel.....	-	0
Likvida medel vid årets slut.....	0	14

Moderbolagets Balansräkning

per 31 december (Mkr)

TILLGÅNGAR	2000	2001
Anläggningstillgångar		
Materiella anläggningstillgångar, Not 14		
Inventarier	1	1
Finansiella anläggningstillgångar, Not 15		
Aktier och andelar i koncernföretag	13.311	13.331
Fordringar hos koncernföretag	5.417	5.261
Aktier och andelar i intresseföretag	83	201
Fordringar hos intresseföretag	234	797
Aktier och andelar i andra företag	871	1.512
Andra långfristiga fordringar	<u>477</u>	<u>194</u>
	20.393	21.296
Summa anläggningstillgångar	<u>20.394</u>	<u>21.297</u>
Omsättningstillgångar		
Kortfristiga fordringar		
Fordringar hos koncernföretag	1.714	2.360
Övriga fordringar	65	66
Förutbetalda kostnader och upplupna intäkter, Not 16	<u>3</u>	<u>1</u>
	1.782	2.427
Kortfristiga placeringar	<u>994</u>	<u>193</u>
Likvida medel	<u>0</u>	<u>14</u>
Summa omsättningstillgångar	<u>2.776</u>	<u>2.634</u>
SUMMA TILLGÅNGAR	<u>23.170</u>	<u>23.931</u>

EGET KAPITAL OCH SKULDER	2000	2001
Eget kapital, Not 17		
Bundet eget kapital		
Aktiekapital	629	629
Överkursfond	357	357
Uppskrivningsfond.	190	190
Reservfond	<u>2.987</u>	<u>2.987</u>
	<u>4.163</u>	<u>4.163</u>
Fritt eget kapital		
Balanserat resultat	1.850	4.994
Årets resultat.	<u>3.911</u>	<u>593</u>
	<u>5.761</u>	<u>5.587</u>
Summa eget kapital.	<u>9.924</u>	<u>9.750</u>
Avsättningar		
Avsättningar för pensioner, Not 18	<u>34</u>	<u>33</u>
Långfristiga skulder, Not 21		
Räntebärande		
Checkräkningskrediter, Not 22	108	98
Övriga skulder till kreditinstitut, Not 25	4.045	4.322
Skulder till koncernföretag.	2.844	3.155
Övriga skulder	<u>0</u>	<u>36</u>
Summa långfristiga skulder.	6.997	7.611
Kortfristiga skulder		
Räntebärande		
Skulder till koncernföretag.	<u>4.901</u>	<u>5.187</u>
Ej räntebärande		
Leverantörsskulder.	5	3
Skulder till koncernföretag.	1.196	1.262
Övriga skulder	58	54
Upplupna kostnader och förutbetalda intäkter, Not 23	<u>55</u>	<u>31</u>
	<u>1.314</u>	<u>1.350</u>
Summa kortfristiga skulder	<u>6.215</u>	<u>6.537</u>
SUMMA EGET KAPITAL OCH SKULDER	<u>23.170</u>	<u>23.931</u>
Ställda säkerheter, Not 25	<u>11.816</u>	<u>12.001</u>
Ansvarsförbindelser, Not 26.	<u>441</u>	<u>71</u>

Not 1

Redovisnings- och värderingsprinciper

Årsredovisningen har upprättats i enlighet med Årsredovisningslagen och Redovisningsrådets rekommendationer och Akutgruppsuttalanden varvid nedanstående redovisnings- och värderingsprinciper har tillämpats.

Tillämpning av Redovisningsrådets rekommendation RR 9 från den 1 januari 2001 har inneburit att den uppskjutna skatteskulden och redovisat värde av anläggningstillgångar ökat med 473 Mkr. Ökningen hänför sig huvudsakligen till tidigare nettoredovisad uppskjuten skatt på uppskrivning av skogs- och lantbruksfastigheter 1994. Förändringen har inte haft någon betydande effekt på eget kapital.

Koncernredovisning

Koncernredovisningen omfattar moderbolaget och samtliga bolag i vilka moderbolaget kontrollerar mer än 50% av rösttalet eller på annat sätt har betydande inflytande.

Koncernens bokslut upprättas enligt förvärvsmetoden i enlighet med Årsredovisningslagen och Redovisningsrådets rekommendationer. Detta innebär att moderbolagets bokförda värden på aktier i dotterföretag elimineras mot dotterföretagens förvärvsvärden, dvs det eget kapital (inklusive kapitalandel av obeskattade reserver) som efter en marknadsvärdering av bolagens nettotillgångar fanns i bolagen vid respektive förvärvstidpunkt. I koncernens eget kapital ingår härigenom endast den del av dotterföretagens eget kapital som tillkommit efter förvärvet. Den skillnad mellan dotterföretagsaktiernas förvärvsvärden och marknadsvärden av tillgångar och skulder i dotterföretagen vid förvärvstillfället som inte beror på skillnader mellan marknadsvärde och bokfört värde på nettotillgångar redovisas som goodwill. Goodwill skrivs av linjärt över 5-20 år.

Dagskursmetoden tillämpas för valutaomräkning av resultat- och balansräkningar i självständiga utlandsverksamheter. Med moderföretaget integrerade verksamheter omräknas enligt den monetära metoden.

Dagskursmetoden innebär att samtliga tillgångar, avsättningar och skulder omräknas till balansdagens kurs och att samtliga poster i resultaträkningen omräknas till genomsnittskurs. Uppkomna kursdifferenser förs direkt till eget kapital.

Den monetära metoden innebär i princip att monetära tillgångar och skulder omräknas till balansdagens kurs medan icke-monetära poster och motsvarande poster i resultaträkningen, omräknas till investeringskurser eller aktuell kurs vid tillfälle för omklassificering från självständig till integrerad utlandsverksamhet.

Som minoritetsintresse redovisas minoritetens andel i nettoresultat och eget kapital. Vid negativt eget kapital redovisas fordran på minoritet i den mån minoriteten har skyldighet och förmåga att skjuta till sin del av underskottet.

Intresseföretagsredovisning

Som intresseföretag räknas bolag i vilka moderbolaget kontrollerar minst 20% och maximalt 50% av rösttalet, och där innehaven på denna andelsnivå bedöms vara långsiktiga.

Intresseföretag redovisas enligt kapitalandelsmetoden.

Resultatandelar i intresseföretagens resultat efter finansnetto redovisas under rubriken Resultatandelar i intresseföretag i resultaträkningen. Andelen i intresseföretags skattekostnad redovisas i koncernens skattekostnader.

Övervärden hänförs till tillgångar hos respektive intresseföretag eller goodwill. Avskrivning sker över 5 eller 10 år för goodwill och, för övriga anläggningstillgångar, enligt respektive tillgångs avskrivningsplan.

Koncernmässiga övervärden avseende utländska intresseföretag redovisas som tillgångar i utländsk valuta. Dessa värden omräknas enligt samma principer som intresseföretagens resultat- och balansräkningar.

Intresseföretagens bokslut justeras före beräkning av resultatandelar i enlighet med Kinneviks redovisnings- och värderingsprinciper.

Justering för internvinster uppkomna i transaktioner med intresseföretagen sker vid beräkning av resultat- och kapitalandelarna. Upplösning av sådana internvinster sker i takt med realisering genom extern försäljning av tillgången i fråga och/eller reducering av Kinnevik-koncernens ägarengagemang i intresseföretaget.

Vid reduktion av koncernens kapitalandel i intresseföretag genom nyemission redovisas vinst respektive förlust i koncernresultaträkningen under rubriken Resultatandelar i intresseföretag.

Kortfristiga placeringar

Kortfristiga placeringar värderas till det lägsta av anskaffningsvärdet och det verkliga värdet.

Fordringar

Fordringar har upptagits till belopp varmed de beräknas inflyta.

Fordringar och skulder i utländsk valuta

Koncernföretagens fordringar och skulder i utländsk valuta omräknas till svenska kronor genom att använda balansdagens kurser. Realiserade och realiserade kursvinster/förluster på fordringar och skulder av rörelsekaraktär redovisas i rörelseresultatet, medan kursdifferenser på finansiella fordringar och skulder i utländsk valuta redovisas bland finansiella poster.

Långfristiga monetära mellanhavanden mellan moderbolag och dotterbolag kan anses representera en utvidgning eller reduktion av moderbolagets nettoinvestering i dotterföretaget. Kursdifferenser som uppkommer på sådana mellanhavanden redovisas direkt mot eget kapital.

Varulager

Varulager värderas till det lägsta av anskaffningsvärde och verkligt värde enligt följande:

Råvaror och förnödenheter exklusive virke från egen skog värderas till lägsta av anskaffnings- och återanskaffningskostnaden. Virke från egen skog värderas till avverkningsskostnad samt transportkostnad.

Kemikalier och förrådsvaror värderas till lägsta av anskaffnings- och återanskaffningskostnaden.

Schabloninkurans om 3% ingår i det fall att återanskaffningsvärdet eller nettoförsäljningsvärdet inte används.

Avverkningsrätter värderas till anskaffningskostnad och kostnadsförs när motsvarande virke används i produktion eller säljs.

Varor under tillverkning värderas till lägsta av tillverkningskostnaden och nettoförsäljningsvärdet.

Färdiga varor värderas till lägsta av tillverkningskostnaden och nettoförsäljningsvärdet. Handelsvaror värderas till lägsta av anskaffningsvärde och nettoförsäljningsvärde.

Anläggningstillgångar

Immateriella och materiella anläggningstillgångar redovisas efter avdrag för ackumulerade avskrivningar enligt plan. Avskrivningar enligt plan görs linjärt baserat på anläggningarnas anskaffningsvärden och bedömd ekonomisk livslängd.

Skog och jordbruksfastigheter redovisas till anskaffningsvärde. Utgifter för skogsvård som omfattar återställande, sådd och plantering redovisas som kostnad för sålda varor och tjänster vid avverkning av skog. Skogsvärden är lagstadgade.

Anläggningstillgångarna klassificeras för beräkning av avskrivningar utifrån beräknad ekonomisk livslängd i följande grupper.

	Moderbolaget	Koncernen
Aktiverade utvecklingskostnader		3 – 5 år
Nyttjanderätter		10 – 25 år
Goodwill		5 – 20 år
Industribyggnader		20 – 67 år
Kontorsbyggnader		20 – 67 år
Bostadsbyggnader		20 – 67 år
Markanläggningar		25 – 30 år
Maskiner och inventarier	5 år	3 – 25 år

Aktiverade utvecklingskostnader avser kostnader för nystartade verksamheter och projekt. Aktivering av utvecklings- och etableringskostnader sker under uppbyggnadsfasen av ett utvecklingsprojekt. Uppstartskostnader fram till projektets kommersiella start och del av kostnader under det första verksamhetsåret har t o m 2001 aktiverats och skrivits av under högst fem år.

Finansiella anläggningstillgångar värderas till anskaffningsvärde. I de fall finansiella tillgångar har ett värde som understiger anskaffningsvärdet och värdenedgången bedöms vara bestående görs en nedskrivning till detta lägre värde.

Bokförda värden på anläggningstillgångar prövas löpande för att fastställa eventuella nedskrivningsbehov. Nedskrivning görs i de fall en varaktig värdenedgång bedöms föreligga med beaktande av de framtida kassaflöden som tillgången förväntas generera.

Leasing

Leasing klassificeras i koncernredovisningen antingen som finansiell eller operationell leasing. Finansiell leasing föreligger då de ekonomiska riskerna och förmånerna som förknippas med ägandet av ett objekt i allt väsentligt överförs

från leasinggivaren till leasingtagaren, oavsett om den legala äganderätten tillfaller leasinggivaren eller leasingtagaren. Tillgångar som innehas under finansiella leasingavtal redovisas som anläggningstillgångar och åtaganden för framtida betalningar redovisas som skuld i balansräkningen. Övriga leasingavtal samt lokalhyror klassificeras som operationella. Leasingavgifter enligt operationella leasingavtal kostnadsförs linjärt över leasingperioden, även om betalningsplanen avviker.

Intäktsredovisning

Intäkter från försäljning av varor redovisas vid leverans, med avdrag för retur och rabatter.

Intäkter från serviceverksamhet redovisas när tjänsterna tillhandahålls kunden.

Resultat av företagsutveckling

Resultatet av företagsutveckling inkluderar realisationsvinster/förluster från försäljning av aktier i dotterbolag och intressebolag samt liknande poster.

Övriga rörelseintäkter och rörelsekostnader

Intäkter från sekundära aktiviteter inom ordinarie verksamhet samt kursvinster avseende rörelsefordringar och rörelseskulder redovisas som övriga rörelseintäkter.

Kostnader för sekundära aktiviteter inom ordinarie verksamhet samt kursförluster avseende rörelsefordringar och rörelseskulder redovisas som övriga rörelsekostnader.

Skatt

Moderbolaget och koncernen tillämpar Redovisningsrådets rekommendation RR 9 Inkomstskatter. Total skatt vilken belastar årets resultat utgörs av aktuell skatt och uppskjuten skatt. Skatter redovisas i resultaträkningen utom då underliggande transaktion redovisas direkt mot eget kapital varvid tillhörande skatteeffekt redovisas i eget kapital. Aktuell skatt, tidigare kallad betald skatt, är skatt som skall betalas eller erhållas avseende aktuellt år samt justering av aktuell skatt hänförlig till tidigare perioder. Uppskjuten skatt beräknas enligt balansräkningsmetoden med utgångspunkt i temporära skillnader mellan redovisade och skattemässiga värden på tillgångar och skulder. Beloppen beräknas baserade på hur de temporära skillnaderna förväntas bli utjämnade och med tillämpning av de skattesatser och skatteregler som är beslutade eller aviserade per balansdagen. Temporära skillnader beaktas ej i skillnader hänförliga till andelar i dotterföretag som inte förväntas bli beskattade inom överskådlig framtid. Obeskattade reserver delas i koncernredovisningen upp på uppskjuten skatteskuld och bundet eget kapital. Uppskjutna skattefordringar i avdragsgilla temporära skillnader och underskottsavdrag redovisas endast i den mån det är sannolikt att dessa kommer att medföra lägre skattebetalningar i framtiden.

Not 2**Koncernöversikt**

	2000	2000 post forma	2001
Nettoomsättning per område			
Mellersta Sveriges Lantbruks AB	14	14	12
Korsnäs Holding AB	5.209	5.209	5.842
Transcom WorldWide S.A.	1.498	-	-
Worldwide Loyalty B.V.....	85	85	31
CIS Credit International Services AB.....	106	106	170
Övriga dotterbolag.....	127	127	69
Moderbolag, holdingbolag och elimineringar	- 20	- 20	- 4
Summa	<u>7.019</u>	<u>5.521</u>	<u>6.120</u>
Rörelseresultat per område			
Mellersta Sveriges Lantbruks AB	8	8	4
Korsnäs Holding AB	241	241	389
Transcom WorldWide S.A.	17	-	-
Worldwide Loyalty B.V.....	- 7	- 7	- 12
CIS Credit International Services AB.....	- 6	- 6	9
Övriga dotterbolag*.....	716	716	- 26
Moderbolag, holdingbolag och elimineringar	7.619	7.619	- 19
Summa	<u>8.588</u>	<u>8.571</u>	<u>345</u>
Resultat efter finansnetto per område			
Mellersta Sveriges Lantbruks AB	7	7	43
Korsnäs Holding AB	167	167	326
Transcom WorldWide S.A.	10	-	-
Worldwide Loyalty B.V.....	- 8	- 8	- 16
CIS Credit International Services AB.....	- 8	- 8	6
Övriga dotterbolag.....	418	418	- 24
Intresseföretag**	545	545	- 504
Moderbolag, holdingbolag och elimineringar	7.734	7.734	- 293
Summa	<u>8.865</u>	<u>8.855</u>	<u>- 462</u>
Nettoomsättningen fördelat på geografiska marknader***			
Sverige	1.988	1.523	1.362
Övriga Norden	663	445	513
Övriga Europa.....	3.742	2.927	3.417
Nord- och Sydamerika	81	81	53
Asien.....	442	442	635
Oceanien	5	5	1
Afrika	98	98	139
Summa	<u>7.019</u>	<u>5.521</u>	<u>6.120</u>

* Reavinst vid försäljning av rörelsen i TV1000 Sverige AB ingår med 762 Mkr i jämförelsesiffror 2000.

** Exklusive intresseföretag inom Mellersta Sveriges Lantbruks AB, Korsnäs Holding AB och Worlwide Loyalty B.V.

*** Fördelat efter köparens hemvist.

Koncernintern nettoomsättning i Industriförvaltnings AB Kinnevik uppgick till 12 (15) Mkr.

Not 3		Moderbolaget		Koncernen
Resultat av företagsutveckling	2000	2001	2000	2001
Danu Industries Ltd	- 10	-	- 4	-
Investment AB Kinnevik	2.851	-	-	-
Korsnäs Reinsurance S.A.	-	-	-	- 46
MTV Produktion AB	-	-	34	-
Multinational Automated Clearing House S.A.	-	-	28	-
Net Entertainment NE AB	18	-	17	-
Russelbacka Egendom AB	-	-	-	24
SMA Maskin AB	-	-	8	-
Société Européenne de Communication S.A.	2	-	7.627	-
Svedberga Lantbruks AB	-	-	-	18
TV1000 Sverige AB (försäljning av rörelse)	-	-	762	-
Övrigt	-	-	1	-
	<u>2.861</u>	<u>-</u>	<u>8.471</u>	<u>- 4</u>
Resultat vid försäljning av värdepapper		Moderbolaget		Koncernen
	2000	2001	2000	2001
Metro International S.A.	-	- 321	-	-
Modern Times Group MTG AB	- 87	150	- 113	27
Tele2 AB	32	-	32	-
	<u>- 55</u>	<u>- 171</u>	<u>- 81</u>	<u>27</u>

Not 4
Övriga rörelseintäkter

I jämförelsetal för 2000 ingår återbetalning av Alectas överskottsmedel om 68 Mkr (varav moderbolaget 51 Mkr).

Not 5		Moderbolaget		Koncernen
Avskrivningar enligt plan	2000	2001	2000	2001
Aktiverade utvecklingskostnader	-	-	- 18	- 16
Nyttjanderätter	-	-	- 1	-
Goodwill	-	-	- 26	- 21
Byggnader och markanläggningar	-	-	- 52	- 59
Maskiner och andra tekniska anläggningar	-	-	- 318	- 372
Inventarier, verktyg och installationer	- 1	- 1	- 102	- 46
	<u>- 1</u>	<u>- 1</u>	<u>- 517</u>	<u>- 514</u>

Not 6		Moderbolaget
Resultat från andelar i koncernföretag	2000	2001
Aktieutdelning från		
AB Eldrimner	-	155
Invik Intressenter AB	10	-
Kinnevik International AB	329	56
Korsnäs Holding AB	213	700
SMA Holding AB	237	-
Svenska JCB AB	5	-
Vilandeвик AB	9	-
Nedskrivning*	- 20	- 3
	<u>783</u>	<u>908</u>

* Motsvarar i huvudsak under året lämnade aktieägartillskott till dotterbolag.

Not 7**Resultat från andelar i intresseföretag (ägarandel i % per den 31 december 2001)**

	Koncernen	
	2000	2001
Cherryföretagen AB (29%)	- 9	- 21
Danu Industries Ltd (0%)	- 1	-
Eco-Sack Europe BV (50%)	0	0
Fagersta Australia Pty Ltd (0%)	5	-
Goodguy Svenska AB (100%)	- 8	- 11
Gävle Sjöfarts AB (24%)	0	1
Industriskog AB (33%)	0	1
Karskär Energi AB (41%)	- 19	10
Metro International S.A. (15%)	-	- 54
Millicom International Cellular S.A. (33%)	1.044	- 406
Modern Cartoons USA Ltd (23%)	1	- 1
MTV Produktion AB (0%)	11	-
Rolnyvik Sp.z.o.o. (49%)	-	- 2
SCD Invest AB (50%)	- 11	- 8
Smurfit-Korsnäs Paper Sacks (Polska) Ltd (50%)	-	- 1
Société Européenne de Communication S.A. (0%)	- 504	-
Tordera SpA (50%)	4	6
Trumf Holding AS (33%)	1	0
Valvosacco SpA (20%)	4	2
Viking Telecom AB (24%)	16	- 3
	<u>534</u>	<u>- 487</u>

Not 8**Ränteintäkter och liknande resultatposter**

	Moderbolaget		Koncernen	
	2000	2001	2000	2001
Utdelningar på övriga aktier	515	15	517	17
Ränteintäkter från utomstående	52	56	88	88
Ränteintäkter från dotterföretag	382	408	-	-
Kursdifferenser	0	0	0	10
Övriga finansiella intäkter	<u>2</u>	<u>0</u>	<u>0</u>	<u>0</u>
	<u>951</u>	<u>479</u>	<u>605</u>	<u>115</u>

I jämförelsesiffror 2000 ingår utdelning av Metro med 504 Mkr bland utdelningar.

Not 9**Räntekostnader och liknande resultatposter**

	Moderbolaget		Koncernen	
	2000	2001	2000	2001
Räntekostnader till utomstående	- 212	- 214	- 430	- 415
Räntekostnader PRI	0	0	- 20	- 17
Räntekostnader till dotterföretag	- 319	- 347	-	-
Kursdifferenser	- 101	- 30	- 76	0
Övriga finansiella kostnader	<u>0</u>	<u>0</u>	<u>- 336</u>	<u>- 3</u>
	<u>- 632</u>	<u>- 591</u>	<u>- 862</u>	<u>- 435</u>

Bland övriga finansiella poster redovisas nedskrivning av aktier i MTG och Metro med 0 (333) Mkr. Nedskrivning har skett för att möta åtagande gentemot MTG Intressenter AB.

Not 10**Betalda räntor, utdelningar och skatt**

	Moderbolaget		Koncernen	
	2000	2001	2000	2001
Erhållen ränta	68	58	92	96
Betald ränta	- 256	- 232	- 437	- 442
Erhållen utdelning	11	65	11	23
Erhållen (betald) skatt	0	0	20	46

Not 11**Ej kassapåverkande transaktioner****2001**

Samtliga aktier i Transcom WorldWide S.A. delades ut till Kinneviks aktieägare (s k fission).

2000

Sammanslagningen av Transcom AB med Transcom Europe S.A. medförde att Kinnevik blev ägare till 50.1 % av aktierna i det sammanslagna Transcom WorldWide S.A. Någon reavinst uppstod ej. Rörelsen i TV1000 såldes mot likvid i form av nya aktier i MTG med reavinst om 762 Mkr. Kinnevik avyttrade samtliga aktier i SEC mot likvid i form av aktier i Tele2 med reavinst om 7.627 Mkr. Utdelning av aktier i Metro erhöles till ett belopp av 504 Mkr.

Not 12**Förvärv och avyttring av dotterbolag**

Förvärv av dotterbolag avser resterande 49,9% av aktierna i Transcom WorldWide S.A. vilka förvärvades från SEC och Great Universal Inc. den 8 januari 2001. Köpeskillingen om 319 Mkr, vilken baserades på genomsnittligt börsvärde under Transcoms 60 första handelsdagar, erlades i december.

Avyttrade bolag	2000	2001
Materiella anläggningstillgångar	-	198
Immateriella anläggningstillgångar	-	2
Rörelsekapital	-	217
Långfristiga skulder	-	- 132
Likvida medel	-	142
Eget kapital	<u>-</u>	<u>- 253</u>
Erhållen köpeskillning brutto	-	174
Avgår: Likvida medel i sålda bolag	<u>-</u>	<u>- 142</u>
Erhållen köpeskillning netto	<u>-</u>	<u>32</u>

Under 2001 avyttrade bolag avser Transcom WorldWide S.A., Korsnäs Reinsurance S.A., Russelbacka Egendom AB och Svedberga Lantbruks AB.

Not 13**Immateriella anläggningstillgångar**

Koncernen	Aktiverade utvecklingskostnader	Patent och varumärken	Nyttjande- rätter	Goodwill
Ingående anskaffningsvärde	287	7	2	269
Förändringar i koncernens sammansättning mm	- 6	- 1	2	-
Årets investeringar	24	-	0	-
Årets försäljningar / uttrangeringar	- 20	- 6	- 2	- 68
Omräkningsdifferenser	<u>4</u>	<u>0</u>	<u>0</u>	<u>3</u>
Utgående anskaffningsvärden	<u>289</u>	<u>0</u>	<u>2</u>	<u>204</u>
Ingående ackumulerade avskrivningar. Förändringar i koncernens sammansättning mm	- 219	- 1	- 1	- 120
Årets avskrivningar	1	-	0	-
Årets avskrivningar	- 16	-	0	- 21
Årets försäljningar / uttrangeringar	8	1	1	68
Omräkningsdifferenser	<u>- 1</u>	<u>0</u>	<u>- 1</u>	<u>-</u>
Utgående ackumulerade avskrivningar.	<u>- 227</u>	<u>0</u>	<u>- 1</u>	<u>- 73</u>
Utgående planenligt restvärde	<u>62</u>	<u>0</u>	<u>1</u>	<u>131</u>

Not 14**Materiella anläggningstillgångar**

Koncernen	Byggnader, mark	Skogs- och lantbruks- fastigheter	Maskiner, tekniska anläggningar	Inventarier, verktyg	Pågående nyanlägg- ningar
Ingående anskaffningsvärde	1.838	3.548	7.183	795	172
Förändringar i koncernens sammansättning mm	10	-	29	- 304	- 5
Årets investeringar	25	15	79	15	370
Årets försäljningar/utrangeringar	- 2	- 13	- 164	- 78	-
Årets omklassificeringar	29	-	370	25	- 424
Omräkningsdifferenser	<u>31</u>	<u>19</u>	<u>86</u>	<u>29</u>	<u>5</u>
Utgående anskaffningsvärden	1.931	3.569	7.583	482	118
Ingående ackumulerade avskrivningar	- 770	-	-3.593	- 446	-
Förändringar i koncernens sammansättning mm	- 1	-	- 6	111	-
Årets försäljningar/utrangeringar	1	-	123	70	-
Årets avskrivningar	- 59	-	- 372	- 46	-
Omräkningsdifferenser	<u>- 9</u>	<u>-</u>	<u>- 51</u>	<u>- 14</u>	<u>-</u>
Utgående ackumulerade avskrivningar	- 838	-	-3.899	- 325	-
Utgående planenligt restvärde	<u>1.093</u>	<u>3.569</u>	<u>3.684</u>	<u>157</u>	<u>118</u>
Taxeringsvärden	4.584	4.681			
Varav mark	74	4.680			
Moderbolaget	Inventarier				
Ingående anskaffningsvärde	8				
Årets investeringar	1				
Årets försäljningar/utrangeringar	<u>0</u>				
Utgående anskaffningsvärden	<u>9</u>				
Ingående ackumulerade avskrivningar	- 7				
Årets försäljningar/utrangeringar	0				
Årets avskrivningar	<u>- 1</u>				
Utgående ackumulerade avskrivningar	- 8				
Utgående planenligt restvärde	<u>1</u>				

I ingående och utgående anskaffningsvärde för skogs- och lantbruksfastigheter ingår 2.327 Mkr avseende uppskrivning som skett 1994 i Korsnäs AB.

Not 15**Finansiella anläggningstillgångar (Tkr)**

	Org nr	Säte	Antal aktier	Kapital/ röster (%)	Bokfört värde
Aktier och andelar i dotterföretag					
AB Eldrimner	556024-4955	Stockholm	1.000	100	158.753
Förvaltnings AB Eris & Co	556035-7179	Stockholm	1.020.000	100	-
AirTime (AT) AB	556281-6040	Stockholm	550	55	24.935
Zales (TRT) AB	556211-0444	Stockholm	-	100	-
AirTime Sport & Entertainment AB ...	556298-4426	Stockholm	-	100	-
Asia Gold AB	556480-8730	Stockholm	900	90	360
Baltic Oil AB	556098-5771	Stockholm	250	25	25
Bison Air AB	556461-1670	Stockholm	1.000	100	484
Gamla Stans Millennium Evenemang AB	556052-9942	Stockholm	5.000	100	600
Gunnarsvik AB	556364-5372	Stockholm	183.948	100	1.134.547
CIS Luxembourg S.A.		Luxemburg	-	100	-
CIS Holding AB	556045-6666	Järfälla	-	100	-
CIS Credit International Services AB ..	556353-2778	Karlskoga	-	100	-
CIS Danmark A/S		Danmark	-	100	-
CIS International GmbH		Tyskland	-	100	-

CIS International Services AG.		Schweiz	-	100	-
CIS Norge AS		Norge	-	100	-
INKS AB	556585-9963	Karlskoga	-	100	-
SKA Systemering AB	556324-8334	Karlskoga	-	100	-
Guyvik AB	556579-7692	Stockholm	1.000	100	21.104
Goodguy Svenska AB	556072-2190	Stockholm	-	100	-
Invik Intressenter AB	556301-1872	Stockholm	1.000	100	26.344
Kinnevik International AB	556033-4640	Stockholm	40.000	100	6.033.725
Investment AB Kinnevik	556094-7623	Stockholm	-	100	-
Biovik AB	556281-6149	Stockholm	-	100	-
Baltic Oil AB	556098-5771	Stockholm	750	75	-
KB Baltic Oil AB	916504-1709	Stockholm	-	100	-
Kinnevik BV		Nederländerna	-	100	-
Lizoma BV		Nederländerna	-	100	-
N.P. Birraria Hugo's		Kosovo	-	100	-
Worldwide Loyalty BV		Nederländerna	-	100	-
Collect Sweden AB	556061-4124	Stockholm	-	100	-
Loyalty Management Sweden AB	556253-8602	Stockholm	-	100	-
Collect France SAS		Frankrike	-	100	-
Collect Denmark A/S		Danmark	-	100	-
Collect Italy spa		Italien	-	100	-
Collect Loyalty AG		Schweiz	-	100	-
Collect Netherland BV		Nederländerna	-	100	-
Collect Deutschland GmbH		Tyskland	-	100	-
Loyalty Corporation UK Ltd		Storbritannien	-	100	-
Collect Austria GmbH		Österrike	-	100	-
Worldwide Loyalty N.V.		Nederländska Antillerna	-	100	-
Kinnevik S.A.		Luxemburg	-	100	-
Fagersta Ltd		Storbritannien	-	100	-
Fagersta Steels Ltd		Storbritannien	-	100	-
Latellana AG		Schweiz	-	100	-
Sillender Oü		Estland	-	100	-
Kinnevik Radio AB	556237-4594	Sollentuna	7.500	100	1.207
Korsnäs Holding AB*	556170-7703	Fagersta	1.000	100	5.893.642
Korsnäs AB	556023-8338	Gävle	-	96/98	-
AB Stjernerunds Bruk	556028-6881	Gävle	-	100	-
Trävaru AB Dalarne	556044-3920	Gävle	-	100	-
Combi Shipping AB	556153-9932	Gävle	-	100	-
Diacell AB	556155-2786	Gävle	-	100	-
Korsnäs France S.A.		Frankrike	-	100	-
Korsnäs GmbH		Tyskland	-	100	-
Korsnäs Italia S.r.l.		Italien	-	100	-
Korsnäs Latvia Sia		Lettland	-	100	-
Sia Freja		Lettland	-	100	-
Korsnäs Sales Ltd		Storbritannien	-	100	-
Korsnäs Sägverks AB	556024-8477	Gävle	-	100	-
Korsnäs Yugoslavia d.o.o		Serbien	-	71	-
Latsin Sia		Lettland	-	48	-
Sia Dardedze		Lettland	-	100	-
Sia Ädere		Lettland	-	100	-
Sia Truci-Lieltruci		Lettland	-	100	-
Sia Dulmani		Lettland	-	100	-
Sia Laura		Lettland	-	100	-
Marma Skog S.A.		Luxemburg	-	100	-
Korsnäs Luxembourg Holding AB	556581-8126	Gävle	-	100	-
Korsnäs Packaging S.A.		Luxemburg	-	100	-
Korsnäs Packaging Holding AB	556051-3789	Gävle	-	100	-
Korsnäs Advanced Systems AB	556560-8527	Gävle	-	100	-
Korsnäs Packaging AB	556286-4099	Gävle	-	100	-

* Inom Korsnäs Holding AB ingår dessutom 74 st bolag med firma Fastighetsaktiebolaget Marma Skog 1-74.

Bates Korsnäs A/S		Danmark	-	100	-	
Crown Sacks & Systems (Holding) Ltd		Storbritannien	-	100	-	
Korsnäs Paper Sacks Ltd.....		Storbritannien	-	100	-	
Crown Sacks & Systems (Ain) Ltd		Storbritannien	-	100	-	
Crown Sacks & Systems (Sus) Ltd.....		Storbritannien	-	100	-	
Korsnäs Czech SRO		Tjeckien	-	100	-	
Korsnäs Edam BV		Nederländerna	-	100	-	
Korsnäs Espana SA.....		Spanien	-	100	-	
Korsnäs Finland OY		Finland	-	100	-	
Korsnäs North America Inc.		Förenta Staterna	-	100	-	
Korsnäs Oriana.....		Ukraina	-	100	-	
Korsnäs Romania SRL		Italien	-	100	-	
Korsnäs Strömsnäs AB	556094-7631	Gävle	-	100	-	
Korsnäs Wilhelmstal GmbH						
Papiersackfabriken		Tyskland	-	100	-	
Icoma FBS Packtechnik GmbH.....		Tyskland	-	100	-	
Korsnäs Croatia d.d		Kroatien	-	68	-	
Ludvika Personalservice KB.....	916582-0268	Ludvika	-	100	100	
Mellersta Sveriges Lantbruks AB	556031-9013	Vadstena	5.000	100	29.654	
AB Agrovik	556278-5880	Vadstena	-	100	-	
Modern Cartoons Holding AB.....	556463-2296	Stockholm	2.000	100	0	
Modern Cartoons Europe AB	556513-5513	Stockholm	-	100	-	
SMA Holding AB	556491-9487	Sollentuna	1.000	100	92	
Svenska Motor AB SMA.....	556207-5506	Stockholm	-	100	-	
Svenska Traktor AB	556051-6352	Järfälla	-	100	-	
Stenblocket AB.....	556031-4998	Stockholm	-	100	-	
Stenblocket i Järfälla AB	556034-7832	Stockholm	-	100	-	
Stenblocket i Fagersta AB.....	556004-6723	Stockholm	250	100	4.000	
Stenblocket i Trelleborg AB.....	556098-5888	Stockholm	1.000	100	110	
Strix Vakt AB	556476-4958	Stockholm	1.000	100	100	
Svenska JCB AB.....	556306-0960	Järfälla	5.000	100	488	
The Green House AB.....	556081-0037	Stockholm	3.000	100	300	
Vilandevik AB	556359-1105	Stockholm	1.000	100	100	
Carlovik AB.....	556253-9394	Stockholm	-	100	-	
South East Asian Sea Rover AB	556488-7007	Stockholm	-	100	-	
Vilandeproduktionsvik 1 AB.....	556304-7066	Stockholm	-	100	-	
					13.330.670	
Aktier och andelar i intresseföretag	Org nr	Säte	Antal aktier	Kapital/röster (%)	Bokfört värde	Marknadsvärde
Moderbolaget						
Cherryföretagen AB.....	556090-4251	Solna	1.173.333	2/6	26.434	8.741
Gamla Stans Millennium Evenemang KB	969653-5997	Stockholm	-	25	0	
Modern Cartoons Ltd		Förenta Staterna	2.544.000	23	19.402	
SCD Invest AB	556353-6753	Stockholm	5.821.335	50	35.897	
Metro International S.A.		Luxemburg	2.477.558	2/4	119.273	89.513
					201.006	
Aktier och andelar i andra företag	Org nr	Säte	Antal aktier	Kapital/röster (%)	Bokfört värde	Marknadsvärde
Moderbolaget						
XSource Corporation Inc.....		Förenta Staterna	1.999.555	13	207.996	
Marcstone Overseas Euro Ltd.....		Irland	-	-	190.534	142.234
MTG Intressenter AB	556519-8529	Stockholm	2.950	12	7.640	
Tele2 AB	556410-8917	Gävle	3.354.211	2/1	464.552	1.263.732
Invik & Co. AB	556047-9742	Stockholm	17.013	0	9.229	9.654
Modern Times Group MTG AB.....	556309-9158	Stockholm	4.070.796	6/15	631.566	862.679
Bostadsrätter					639	
					1.512.156	

Aktier och andelar i intresseföretag	Org nr	Säte	Antal aktier	Kapital/röster (%)	Bokfört värde	Marknadsvärde
Koncernen						
Cherryföretagen AB	556090-4251	Solna	5.853.833	29/26	62.100	43.611
Eco-Sack Europe BV		Nederländerna	–	50	5.389	
Förvaltnings AB Gävle Stuveriintressenter	556178-9040	Gävle	256	26	33	
Gamla Stans Millennium Evenemang KB	969653-5997	Stockholm	–	25	0	
Gävle Sjöfarts AB	556010-6774	Gävle	2.597	24	868	
Industriskog AB	556193-9470	Falun	25.000	33	2.500	
Karskär Energi AB	556018-9481	Gävle	12.331	41	80.559	
Metro International S.A.....		Luxemburg	15.861.295	15/28	725.704	573.302
Millicom International Cellular S.A.		Luxemburg	16.383.224	33	884.747	2.123.432
Modern Cartoons Ltd		Förenta Staterna	2.544.000	23	7.299	
Rolnyvik Sp.z.o.o.....		Polen	39	49	0	
Plonvik Sp.z.o.o.		Polen	50	49	0	
Saccificio Tordera SpA.....		Italien	100.000	50	45.544	
SCD Invest AB	556353-6753	Stockholm	5.821.335	50	0	
Smurfit-Korsnäs Paper Sacks (Polska) Ltd		Polen	–	50	20.504	
Trumf Holding AS		Norge	5.333	33	8.571	
Trätåg AB.....	556116-2719	Falun	500	50	3	
Valvosacco SpA.....		Italien	33.800	20	26.466	
Viking Telecom AB	556330-3055	Göteborg	4.657.000	24	73.628	100.126
					1.943.915	

Efter förvärv av ytterligare aktier i Metro den 4 oktober 2001 uppgår andelen röster till 28% varvid innehavet klassificerats som aktier och andelar i intresseföretag. I koncernredovisningen har kapitalandelsmetoden tillämpats från detta datum. Skillnaden mellan i koncernen redovisat värde och andelen av Metros egna kapital uppgick per förvärvsdatum till 86 MUSD, vilken utgörs av koncernmässig goodwill som skrivs av över 10 år.

Avstämning bokfört värde på aktier och andelar i intresseföretag

Ingående balans 2001-01-01.....	1.593
Investeringar i nya intresseföretag	224
Överfört från andra aktier	555
Överfört till koncernföretag	– 17
Försäljningar.....	– 5
Fört mot fordringar	10
Andel i intresseföretags resultat	– 487
Andel i intresseföretagens skattekostnad	– 43
Omräkningsdifferenser.....	<u>114</u>
Utgående balans 2001-12-31	<u>1.944</u>

Aktier och andelar i andra företag	Org nr	Säte	Antal aktier	Kapital/röster (%)	Bokfört värde	Marknadsvärde
Koncernen						
Acando AB.....	556563-0554	Stockholm	381.614	25	42.405	
Invik & Co. AB	556047-9742	Stockholm	391.430	5/9	105.638	219.412
Marcstone Overseas Euro Ltd.....		Irland	–	–	190.534	142.234
Modern Times Group MTG AB.....	556309-9158	Stockholm	5.554.718	8/17	856.421	1.193.240
MTG Intressenter AB	556519-8529	Stockholm	2.950	12	7.640	
Tele2 AB	556410-8917	Gävle	22.966.558	16/19	9.633.120	8.473.394
P4 Radio Hele Norge asa.....		Norge	8.200		267	194
XSource Corporation Inc.....		Förenta Staterna	1.999.555	13	207.996	
Övrigt					4.860	
					11.048.881	

Aktieinnehaven i MTG, Metro och Invik har omklassificerats till långsiktiga innehav per 1 juli 2001.

Avstämning bokfört värde på aktier och andelar i andra företag

Ingående balans 2001-01-01.....	10.076
Investeringar i nya aktier	11
Överfört från kortfristiga placeringar ...	1.517
Överfört till aktier i intresseföretag	– 555
Utgående balans 2001-12-31	<u>11.049</u>

Not 16**Förutbetalda kostnader och upplupna intäkter**

	Moderbolaget		Koncernen	
	2000	2001	2000	2001
Upplupna försäljningsintäkter	-	-	39	25
Upplupna ränteintäkter	2	1	15	7
Upplupna försäkringsersättningar	-	-	7	0
Förutbetalda hyror	-	-	4	1
Förutbetalda försäkringspremier	1	-	0	1
Övrigt	0	0	70	52
	<u>3</u>	<u>1</u>	<u>135</u>	<u>86</u>

Not 17**Eget kapital**

Industriförvaltnings AB Kinneviks aktiekapital var per 2001-12-31 fördelat på 62,9 miljoner aktier med ett nominellt värde på 10 kr per aktie, vilket är oförändrat sedan 2000-12-31. Fördelningen per aktieslag var per 2001-12-31 följande:

	Antal aktier	Nominellt belopp
A-aktier	15.123.741	151
B-aktier	47.814.936	478
	<u>62.938.677</u>	<u>629</u>

En A-aktie berättigar till 10 röster och en B-aktie till 1 röst.

	Aktie- kapital	Över- kursfond	Uppskriv- ningsfond	Reserv- fond	Fritt eget kapital	Summa
Moderbolaget						
Belopp vid årets ingång 2001-01-01	629	357	190	2.987	5.761	9.924
Årets nettoresultat	-	-	-	-	593	593
Utdelning	-	-	-	-	- 676	- 676
Koncernbidrag netto	-	-	-	-	91	91
Belopp vid årets utgång 2001-12-31	<u>629</u>	<u>357</u>	<u>190</u>	<u>2.987</u>	<u>5.587</u>	<u>9.750</u>
	Aktie- kapital	Bundna reserver	Fria reserver	Summa		
Koncernen						
Belopp vid årets ingång 2001-01-01	629	3.339	10.742	14.710		
Omräkningsdifferenser	-	84	75	159		
Årets nettoresultat	-	-	- 570	- 570		
Kontantutdelning	-	-	- 63	- 63		
Utdelning av Transcom WorldWide S.A.	-	-	- 481	- 481		
Successivt förvärv av aktier i Metro International S.A.	-	-	6	6		
Förskjutningar mellan fritt och bundet eget kapital	-	528	- 528	0		
Belopp vid årets utgång 2001-12-31	<u>629</u>	<u>3.951</u>	<u>9.181</u>	<u>13.761</u>		

Årets förändring av omräkningsdifferenser härrör främst till omräkning av dotter- och intresseföretag uttryckta i euro och amerikanska dollar. Från 2001 redovisas utländska aktieförvaltande dotterbolag som integrerade utlandsverksamheter. Skälet till omklassificeringen är att dotterbolagen övergått till att i sin helhet finansieras av moderbolaget och till största del innehar aktier i svenska noterade företag. Om dotterbolagen fortsatt redovisas som självständiga utlandsverksamheter hade årets förändring av omräkningsdifferenser uppgått till 617 Mkr, d v s 458 Mkr högre än nu redovisade omräkningsdifferenser. Nettoresultatet för tidigare presenterade perioder har ej påverkats av omklassificeringen.

Den sammanlagda omräkningsdifferensen för bundna reserver sedan början av 1996 uppgår till 550 (466) Mkr. Omräkningsdifferensen 2001 uppgick till 84 Mkr. Den sammanlagda omräkningsdifferensen för fria reserver sedan början av 1996 uppgår till 118 (43) Mkr. Omräkningsdifferensen 2001 uppgick till 75 Mkr.

I bundna reserver i koncernen ingår kapitalandelsfond, dvs positiva skillnader mellan koncernmässigt värde och bokfört värde i respektive bolag på aktier i intresseföretag med 466 Mkr.

Vid bolagsstämman den 18 maj 2001 beslutades om en kontant aktieutdelning på 1,00 kr per aktie, totalt 63 Mkr, samt om att genom sakutdelning dela ut samtliga aktier i Transcom WorldWide S.A. Moderbolagets bokförda värde på aktierna i Transcom uppgick per utdelningsdagen till 613 Mkr och redovisas som aktieutdelning. I koncernredovisningen redovisas det bokförda värdet av Transcom om 481 Mkr som utdelning.

Successivt förvärv av aktier i Metro avser den effekt på tillgångsvärdet som skulle ha redovisats ifall innehavet hade redovisats enligt kapitalandelsmetoden från respektive förvärvstidpunkt. Beloppet har redovisats direkt mot eget kapital i enlighet med Redovisningsrådets rekommendation RR13.

Not 18 Avsättningar för pensioner	Moderbolaget		Koncernen	
	2000	2001	2000	2001
Avsatt till pensioner	<u>34</u>	<u>33</u>	<u>630</u>	<u>638</u>
Härav kreditförsäkrat via FPG/PRI	<u>21</u>	<u>21</u>	<u>470</u>	<u>464</u>

Not 19 Skatter	Koncernen	
	2000	2001
Aktuell skattekostnad		
Periodens skattekostnad	- 90	- 9
Justering av skatt hänförlig till tidigare år	-	<u>35</u>
	<u>- 90</u>	<u>26</u>
Uppskjuten skattekostnad		
Uppskjuten skatt avseende temporära skillnader	4	- 6
Uppskjuten skatteintäkt i under året aktiverat skattevärde i underskottsavdrag	-	21
Uppskjuten skattekostnad till följd av utnyttjande av tidigare aktiverat skattevärde i underskottsavdrag	-	- 108
Skatt på andelar i intresseföretags resultat	-	- 37
	<u>4</u>	<u>- 130</u>
Summa skatt på årets resultat	<u>- 86</u>	<u>- 104</u>

Av årets skattekostnad är -45 (0) Mkr hänförlig till realisationsresultat på under året avyttrad verksamhet.

Avstämning av effektiv skattesats		
Resultat före skatt	<u>8.865</u>	<u>- 462</u>
Skatt enligt gällande skattesats för moderbolaget, 28%	- 2.482	129
Effekt av andra skattesatser för utländska dotterbolag	- 3	6
Avskrivning av koncernmässig goodwill	- 7	- 6
Förluster utan motsvarande aktivering av uppskjuten skatt	- 201	- 195
Ej skattepliktiga intäkter	2.681	6
Skillnad i resultat av företagsutveckling	-	- 51
Skillnad i realisationsresultat försäljning av värdepapper.	- 2	- 26
Skatt hänförlig till tidigare år	-	35
Övrigt	<u>- 72</u>	<u>- 2</u>
	<u>- 86</u>	<u>- 104</u>
Effektiv skattesats (%)	<u>- 1</u>	<u>23</u>

Avsättningar för uppskjuten skatt		
Immateriella anläggningstillgångar	2	3
Materiella anläggningstillgångar	1.230	1.291
Finansiella anläggningstillgångar	-	- 34
Varulager	1	1
Fordringar	- 27	-
Övriga avsättningar	- 3	- 58
Underskottsavdrag	<u>- 317</u>	<u>- 233</u>
	<u>886</u>	<u>970</u>

Av de uppskjutna skatteskulderna på 1.291 (1.230) Mkr avseende materiella anläggningstillgångar hänförs 818 (757) Mkr till obeskattade reserver i form av ackumulerade avskrivningar utöver plan och 473 (473) Mkr till ackumulerade uppskrivningar.

Av aktiverade uppskjutna skattefordringar avser 89 (68) Mkr underskottsavdrag i utländska dotterbolag, vilka förfaller med 1 Mkr 2002, 2 Mkr 2003, 1 Mkr 2004, 7 Mkr 2005 och 4 Mkr 2006 eller senare. Resterande underskottsavdrag har inget förfallodatum.

Uppskjuten skatt hänförlig till temporära skillnader i dotterföretag har ej redovisats eftersom fria medel i bolagen kan utdelas till moderbolaget skattefritt. Inte heller för intresseföretag har uppskjuten skatt beaktats eftersom eventuell utdelning från dessa företag är skattefri och någon avyttring som skulle kunna utlösa realisationsvinstbeskattning inte är planerad inom överskådlig framtid.

Skatteverket har för moderbolaget (efter företagen taxeringsrevision) överklagat 1994-1998 års taxeringar. I anledning härav gjorde bolaget reserveringar i 1999 års bokslut för tillkommande skatt (inkl skattetillägg mm) med 29 Mkr på grund av yrkanden som bedöms innebära viss risk för höjd taxering. Däremot har någon avsättning inte skett för skatten på yrkanden om 694 Mkr efter avdrag för förlustavdrag.

Bolagets bedömning är att flertalet av tvistefrågorna kommer att utfalla till bolagets fördel.

Bolaget har överklagat skattemyndighetens omprövningsbeslut till Länsrätten. I händelse av ett för bolaget negativt domslut kommer bolaget att belastas med ytterligare 295 Mkr för tillkommande skatt inklusive avgifter och räntor.

Härtill kommer en exponering om maximalt 228 Mkr till följd av att skattemyndigheten ifrågasatt yrkanden om underskottsavdrag i vissa intresseföretag. Bolagets bedömning är att även dessa ärenden kommer att utfalla till bolagets fördel.

Not 20	Koncernen	
	2000	2001
Övriga avsättningar		
Tvångsinlösen av aktier i dotterbolag.....	286	254
Skogsvårdsskuld.....	89	83
Avgångsvederlag.....	278	345
Omstruktureringsreserver förvärvade bolag.....	30	12
Övrigt.....	47	89
	<u>730</u>	<u>783</u>

Not 21	Moderbolaget	Koncernen
	2001	2001
Långfristiga skulder		
Skulder med förfallotidpunkt år 2003-2006.....	4.420	6.236
Skulder med förfallotidpunkt år 2007 eller senare.....	–	2.000
	<u>4.420</u>	<u>8.236</u>

Not 22
Checkräkningskrediter

Beviljade belopp på checkräkningskrediter uppgick per den 31 december 2001 i koncernen till 644 (695) Mkr, varav outnyttjat belopp uppgick till 550 (571) Mkr.

Not 23	Moderbolaget		Koncernen	
	2000	2001	2000	2001
Upplupna kostnader och förutbetalda intäkter				
Upplupna kostnader för varuinköp.....	–	–	64	48
Upplupna personalkostnader.....	5	3	263	172
Upplupna räntekostnader.....	39	21	94	50
Upplupna rabatter.....	–	–	0	0
Upplupna elkostnader.....	–	–	21	27
Upplupna fraktkostnader.....	–	–	16	–
Upplupna myndighetsavgifter.....	–	–	3	–
Upplupna organisationskostnader.....	10	4	39	4
Övrigt.....	1	3	101	103
	<u>55</u>	<u>31</u>	<u>601</u>	<u>404</u>

Not 24
Hysesavtal

I koncernens företag finns ett antal avtal om hyra av lokaler och andra anläggningstillgångar. Under 2001 har 84 (106) Mkr erlagts enligt operationella leasingavtal. I beloppet ingår Korsnäs hyra av sk RoRo-fartyg med 72 (66) Mkr.

Kostnaden för förhyrda tillgångar bedöms ligga på samma nivå även under de närmaste åren.

Not 25	Moderbolaget		Koncernen	
	2000	2001	2000	2001
Ställda säkerheter				
Likvida medel och kortfristiga placeringar*.....	–	212	35	212
Fordringar.....	3.141	3.141	–	191
Aktier i dotterbolag.....	8.014	7.856	12.942	12.413
Övriga aktier.....	661	792	789	1.870
Pantbrev i fast egendom.....	–	–	3.719	3.690
Företagshypotek.....	–	–	1.063	1.064
	<u>11.816</u>	<u>12.001</u>	<u>18.548</u>	<u>19.440</u>

* Därav ställd säkerhet till förmån för Metro International S.A. om 177 (0) Mkr. Samtliga övriga av moderbolaget och koncernen ställda säkerheter avser säkerhet för egna långfristiga skulder till kreditinstitut.

Not 26 Ansvarsförbindelser	Moderbolaget		Koncernen	
	2000	2001	2000	2001
Borgens- och garantiförbindelser*	152	10	217	513
Borgens- och garantiförbindelser för dotterbolag	289	61	–	61
Pensionsåtaganden	0	0	1	0
Övriga ansvarsförbindelser	–	–	0	0
	<u>441</u>	<u>71</u>	<u>218</u>	<u>574</u>
* Därav garantiförbindelser till förmån för förutvarande dotterföretag enligt följande:				
Tele2 AB	133	–	133	–
Modern Times Group MTG AB	19	8	19	8
Transcom WorldWide S.A.	–	2	–	2
	<u>152</u>	<u>10</u>	<u>152</u>	<u>10</u>

Garantiförbindelser till förmån för MTG och Transcom kommer successivt att avvecklas.

Not 27

Medelantal anställda

	2000		2001	
	män	kvinnor	män	kvinnor
Moderbolaget				
Stockholm	4	3	4	2
Koncernen				
Sverige	2.285	1.555	1.537	366
Tyskland	448	355	272	100
Danmark	354	260	174	114
Lettland	299	33	227	33
Storbritannien	158	56	128	43
Spanien	36	17	108	15
Serbien	77	42	78	42
Nederländerna	185	256	98	12
Finland	18	30	55	24
Tjeckien	9	2	50	11
Kroatien	46	18	29	19
Rumänien	–	–	26	7
Ukraina	–	–	28	5
Norge	117	166	12	20
USA	–	–	25	6
Kosovo	–	–	11	–
Frankrike	206	307	2	4
Schweiz	34	53	1	2
Österrike	31	47	1	0
Italien	226	337	1	0
Luxemburg	54	82	0	0
Övriga länder	3	5	–	–
	<u>4.586</u>	<u>3.621</u>	<u>2.863</u>	<u>823</u>
Totalt antal anställda		<u>8.207*</u>		<u>3.686</u>

* Av totalt antal anställda 2000 avser 4.314 Transcom.

Not 28**Löner, andra ersättningar och sociala kostnader**

		2000		2001
	Styrelse och VD	Övriga anställda	Styrelse och VD	Övriga anställda
Moderbolaget				
Löner och andra ersättningar	<u>10</u>	<u>5</u>	<u>7</u>	<u>3</u>
Sociala kostnader	<u>4</u>	<u>2</u>	<u>4</u>	<u>2</u>
Varav pensionskostnader*	<u>2</u>	<u>1</u>	<u>2</u>	<u>1</u>
Pensionsförpliktelser*	<u>14</u>	<u>-</u>	<u>14</u>	<u>-</u>
Koncernen				
Bolag i Sverige	17	1.049	11	695
Bolag i utlandet	17	869	17	347
Totalt löner och andra ersättningar	<u>34</u>	<u>1.918</u> **	<u>28</u>	<u>1.042</u>
Sociala kostnader	19	728 **	21	378
Varav pensionskostnader*	14	242 **	16	180
Pensionsförpliktelser*	<u>59</u>	<u>47</u>	<u>56</u>	<u>62</u>

Tantiem har ej utgått till moderbolagets styrelse och VD. I koncernen i övrigt har tantiem om 0,1 (0,3) Mkr utgått. I enlighet med bolagsstämmans beslut om arvode till styrelsen har under 2001 utbetalats 2.062 Tkr, varav efter styrelsens bestämmande 300 Tkr till styrelsens ordförande. Härutöver utgick till styrelsens ordförande styrelsearvoden om 275 Tkr i dotterbolag. Övriga styrelseledamöter har erhållit styrelsearvoden i dotterbolag om sammanlagt 1.695 Tkr.

Till verkställande direktören har utgått lön om 5.162 Tkr. Arvode utgick om totalt 215 Tkr för styrelseuppdrag i dotterbolag. Sedvanliga pensionspremieinbetalningar om 20% av fast lön finns. Utöver detta finns inga pensionsförpliktelser till verkställande direktören.

För övriga personer i bolagsledningen finns sedvanliga pensionsutfästelser inom ramen för allmän pensionsplan.

Till 15 ledande befattningshavare har under året bonus om 3 Mkr utbetalats.

För ledande befattningshavare inom Modern Times Group MTG AB finns ett av Industriförvaltnings AB Kinneviks bolagsstämma den 3 maj 1996 beslutat optionsprogram där dessa genom ett särskilt intressentbolag förvärvat optioner på aktier i MTG.

* Avser nuvarande och tidigare styrelseledamöter samt verkställande direktörer.

** Av löner och andra ersättningar, sociala kostnader och pensionskostnader under 2000 avser 1.086 Mkr Transcom.

Not 29**Avtal om avgångsvederlag**

För verkställande direktören och andra personer i bolagsledningen föreligger vid uppsägning från bolagets sida rätt till lön under en uppsägningstid om lägst 6 månader och högst 24 månader.

Not 30**Arvoden till valda revisorer**

	2000	Moderbolaget 2001	2000	Koncernen 2001
Till Ernst & Young				
Revisionsuppdrag	1,0	0,7	4,0	4,2
Andra uppdrag	1,0	1,4	2,0	1,6
Till KPMG				
Revisionsuppdrag	0,1	0,1	0,1	0,1
Andra uppdrag	-	0,1	1,0	0,1

Andra uppdrag avseende Ernst & Young avser i huvudsak registreringsdokument 20F för Securities and Exchange Commission (SEC), USA.

Stockholm 2002-02-19

Jan Hugo Stenbeck

Bruce Grant

Thorbjörn Hallström

Edvard von Horn

Thomas Jönsson

Wilhelm Klingspor

Stig Nordin

Ulf Spång

Dag Tigerschiöld

Ulf Westin

Vigo Carlund
Verkställande Direktör

Vår revisionsberättelse har avgivits 2002-02-20

Lars Träff
Auktoriserad revisor

Erik Åström
Auktoriserad revisor

Hans Karlsson
Auktoriserad revisor

Revisionsberättelse

Till bolagsstämman i Industrieförvaltnings AB Kinnevik (org nr 556001-9035)

Vi har granskat årsredovisningen, koncernredovisningen och bokföringen samt styrelsens och verkställande direktörens förvaltning i Industrieförvaltnings AB Kinnevik för år 2001. Det är styrelsen och verkställande direktören som har ansvaret för räkenskapshandlingarna och förvaltningen. Vårt ansvar är att uttala oss om årsredovisningen, koncernredovisningen och förvaltningen på grundval av vår revision.

Revisionen har utförts i enlighet med god revisionssed i Sverige. Det innebär att vi planerat och genomfört revisionen för att i rimlig grad försäkra oss om att årsredovisningen och koncernredovisningen inte innehåller väsentliga fel. En revision innefattar att granska ett urval av underlagen för belopp och annan information i räkenskapshandlingarna. I en revision ingår också att pröva redovisningsprinciperna och styrelsens och verkställande direktörens tillämpning av dem samt att bedöma den samlade informationen i årsredovisningen och koncernredovisningen. Som underlag för vårt uttalande om ansvarsfrihet har vi granskat väsentliga beslut, åtgärder och förhållanden i bolaget för att kunna bedöma om någon styrelseledamot eller verkställande direktören är ersättningsskyldig mot bolaget. Vi har även granskat om någon styrelseledamot eller verkställande direktören på annat sätt har handlat i strid mot aktiebolagslagen, årsredovisningslagen eller bolagsordningen. Vi anser att vår revision ger oss rimlig grund för våra uttalanden nedan.

Årsredovisningen och koncernredovisningen är uppgjorda i enlighet med årsredovisningslagen och ger därmed en rättvisande bild av bolagets och koncernens resultat och ställning i enlighet med god redovisningssed i Sverige.

Vi tillstyrker att bolagsstämman fastställer resultaträkningen och balansräkningen för moderbolaget och för koncernen, disponerar resultatet i moderbolaget enligt förslaget i förvaltningsberättelsen och beviljar styrelsens ledamöter och verkställande direktören ansvarsfrihet för räkenskapsåret.

Stockholm 2002-02-20

Lars Träff
Auktoriserad revisor

Erik Åström
Auktoriserad revisor

Hans Karlsson
Auktoriserad revisor

Mkr	2000	2001
Resultaträkning		
Nettoomsättning	14	12
Rörelseresultat	8	4
Resultat efter finansiella poster	7	43
Investeringar i anläggnings- tillgångar	1	1
Antal anställda	10	4

Jordbruket var Kinneviks ursprungliga rörelse. Mellersta Sveriges Lantbruks AB, MSLA, äger idag gården Ullevi utanför Vadstena, samt via intressebolaget Rolnyvik Sp.z.o.o. gården Barciany i Polen.

Under året har de två gårdarna, Russelbacka och Svedberga sålts. Den totala svenska åkerarealen uppgår därefter till 665 hektar varav 93 hektar är arrenderat. All odling sker med miljöhänsyn och är högt specialiserad och mekaniserad. Areal som odlas enligt ekologiska principer uppgick under år 2001 till 297 hektar.

Den totala polska arealen omfattar 4.676 hektar mark samt innehåller 750 mjölkkor och 900 ungdjur.

Till följd av satsningen på ekologisk odling har andelen vårsådda grödor ökat. I år såddes 65 % av den svenska arealen på våren. Årets vårsådd var rela-

tivt problemfri då våren infann sig vid normal tidpunkt.

Den mycket varma och torra försommaren och sommaren gjorde att grödorna led och svarade med en liten och alltför tidig skörd. Dock visade sig detta inte vara till någon större nackdel just detta år då skörden kunde avslutas tidigt innan de kraftiga höstregnen kom. Detta innebär att hela skörden höll högsta kvalitet, ett förhållande som var långt ifrån vanligt detta år.

Det svenska jordbruket är certifierat enligt kvalitets- och miljöledningssystemen ISO 9002 och 14001.

Nettoomsättningen för den svenska verksamheten uppgick till 12 (14) Mkr och rörelseresultatet blev 4 (8) Mkr. I resultat efter finansiella poster ingår en realisationsvinst om 42 Mkr, avseende försäljning av gårdar.

Det polska intressebolaget Rolnyvik övertog driften på gården Barciany i juni 2001. Bolaget hade dock ansvaret för inköp av förnödenheter till växtodlingen från och med mars.

Även i Polen var det en torr sommar och en blöt höst. Skörden nådde inte riktigt upp till den förväntade, trots att det mesta skördats innan regnvåta fält blev ett problem.

Mjölproduktionen följde plan. Totalt producerades 2,6 miljoner liter mjölk sedan driften övertogs i juni.

Nettoomsättningen i intressebolaget Rolnyvik uppgick till 27 Mkr och rörelseresultatet blev 0.



Häckande "Vit stork" fotograferad på Rolnyviks ägor i Polen.

Korsnäs Holding AB

Mkr	2000	2001
Resultaträkning		
Nettoomsättning	5.209	5.842
Rörelseresultat	241	389
Resultat efter finansiella poster	167	326
varav resultatandelar i intresseföretag	- 11	19
Investeringar i anläggnings-tillgångar	467	491
Antal anställda	3.560	3.058

Korsnäs Holding AB är moderbolag till Korsnäs AB, som tillsammans med sina dotterbolag utgör Korsnäs-koncernen.

Historik

Korsnäs AB bildades 1855 under namnet Korsnäs Sågverks AB. Idag är företaget en av de ledande tillverkarna av högkvalitativa kartong- och pappersprodukter för förpackningsindustrin. Korsnäs har 3.058 anställda, varav ca 1.500 i Sverige.

Verksamheten startade med en sågverksrörelse i Korsnäs i Dalarna. Den flyttades år 1899 till Gävle,

där produktionen av sågade trävaror idag är inriktad på kvalitetsvirke för snickeri och möbelindustri. Den årliga kapaciteten i sågverket är 160.000 m³ furu.

Korsnäs är en av Sveriges stora privata skogsägare. Den totala arealen är 665.000 hektar, varav 518.000 hektar är produktiv skogsmark. Korsnäs har en hög självförsörjningsgrad och hälften av industriernas behov av virkesråvara hämtas från egna skogar.

Korsnäs har sin industriella basverksamhet koncentrerad till Korsnäsverken i Gävle med en årlig kapacitet på 660.000 ton pappersmassa. Hela produktionen av sulfatmassa förädlas inom anläggningen till kartong, säck- och kraftpapper samt fluffmassa.

Kartong har växt till det volymmässigt största produktområdet, där vätskekartong används till dryckesförpackningar och den vita kraftkartongen till ytterskikt i wellpappförpackningar.

Korsnäs är en av de ledande tillverkarna av säck- och kraftpapper av hög kvalitet. Drygt hälften av det producerade säckpapperet vidareförädlas i hel- eller delägda säckfabriker i Europa, till säckar, påsar och andra förpackningar. Förpackningsrörelsen utvecklar och marknadsför även maskinutrustning för förpackningsindustrin samt kompletta sophanteringssystem.

Korsnäs har sedan länge en medveten strategi med inriktning mot högförädlade produkter.



Korsnäsverken

Marknader och affärshändelser 2001

Korsnäs Skog

Virkesmarknaden har under 2001 kännetecknats av sjunkande massaveds- och sågtimmerpriser. De omfattande stormfällningarna i november har påverkat avverkningsvolymerna och kostnader negativt. Trots detta är Korsnäs vedlager för såväl barrmassaved som björkmassaved starka. Importen från Ryssland och Baltikum har fungerat väl under 2001. Avverkningsvolym och lönsamhet i de Lettiska bolagen ökar enligt plan.

Övergången till att driva avverkningsarbeten med anställd personal och egna maskiner till att helt köpa tjänster i entreprenadform kommer nu att slutgranskas enligt FSC. Organisationsförändringen har genomförts med stor delaktighet från personalen.

Nettoomsättningen för skogsrörelsen uppgick till 1.519 (1.432) Mkr och rörelseresultatet blev 210 (199) Mkr. Resultatet belastas med engångskostnader i form av avgångsvederlag om 19 (55) Mkr.

Korsnäs Industrirörelse

De första tre kvartalen av 2001 utmärktes av god efterfrågan och en gynnsam prisbild som understöddes av kronans svaga läge mot andra nyckelvalutor. Under fjärde kvartalet försvagades konjunkturen, varvid efterfrågan mattades och ett ökat pristryck uppstod.

Marknadsläget för säckpapper har varit vikande i takt med branschens strukturomvandling. Korsnäs har under året anpassat kapaciteten på säckpapper nedåt, genom att i ett första steg anpassa skiftgången, och i ett andra steg ta PM3 och förädlingsavdelningen ur drift. Detta verkställs under första kvartalet 2002. Leveransvolymerna av säckpapper har under 2001 minskat jämfört med år 2000 som ett resultat av företagets förändrade fokus. Kraftpapperet har visat en fortsatt tillväxt med stabila priser.

Vätskekartongen fortsätter att vara under mycket stark utveckling. Leveranserna av vätskekartong ökade med 18% och Korsnäs stärkte sin marknadsposition under året. För fluffmassa var leveranserna på samma nivå som under fjolåret. Priserna för fluffmassa har från en hög nivå i början på året varit gradvis sjunkande.

Leveranserna av vit kraftkartong har under 2001 minskat något jämfört med år 2000 enligt plan. Korsnäs har utan svårigheter sålt planerade volymer. Priserna har i stort sett varit oförändrade under året.

Marknadsläget under året har medgivit fullt kapacitetsutnyttjande. Produktionen av oblekt och blekt massa nådde 655.000 ton varav 348.000 ton blekt massa. Produktionen av kartong ökade med ca 6%

jämfört med år 2000.

Under året har en omfattande investering genomförts i PM4 på Korsnäsverken. Investeringen medför en väsentlig kvalitets- och kapacitetsökning vad avser kartong och högkvalitativt säckpapper. Investeringen har framgångsrikt tagits i drift, och innebär att Korsnäsverkens totala kapacitet på kartong och papper inom de närmaste åren ökar trots att PM3 tas ur drift. Under året har också utvecklingen av hetkalandrerade produkter, baserat på Korsnäs-patent, fortsatt. Produkterna som ersätter behovet av bestrykning kommer att marknads Lanseras under kommande år. Marknadspotentialen bedöms vara betydande.

Sågverksbranschen präglas fortfarande av strukturproblem, vilket också avspeglas i Korsnäs Timbers resultat. Under året har därför ett omfattande effektiviseringsprogram genomförts. Efterfrågan av sågverkets produkter har varit god, och Korsnäs marknad för furuprodukter har under året stabiliserats något. Korsnäs position på marknaden har medgivit en relativt gynnsam prisbild. Dock har verksamhetens totala volym under året begränsats av produktionsstörningar, vilket medfört att produktion och leveranser minskat jämfört med år 2000. Korsnäs leveranser av trävaror uppgick till 135.000 (153.000) m³. Produktionen av sågade furuträvaror uppgick till 140.000 (149.000) m³.

Nettoomsättningen för industrirörelsen uppgick till 4.094 (3.898) Mkr och rörelseresultatet blev 379 (159) Mkr. I det omfattande omstruktureringssprogram som pågår inom Korsnäs har 193 (306) Mkr belastat industrirörelsens resultat.

Korsnäs Packaging

Marknadsförhållandena för Korsnäs Packaging, som bedriver säck- och påstillverkning, har försämrats under året med en tydlig avmattning i efterfrågan under det fjärde kvartalet i framförallt Tyskland, Skandinavien och Storbritannien.

Fortsatta omstruktureringar har resulterat i avveckling av anläggningen på Kanarieöarna i december och beslut har också fattats om att avveckla fabriken i Kroatien under början av 2002. Försäljningsvolymerna från dessa fabriker kommer att flyttas till andra fabriker inom koncernen. Efter ytterligare effektiviseringar i Tyskland, Finland och Jugoslavien har totalt antal anställda reducerats med 20% under 2001. Den minskade kostnadsbasen utgör grunden för en förbättrad framtida lönsamhet.

Nettoomsättningen för Korsnäs Packaging uppgick till 1.617 (1.274) Mkr, en ökning med 27% inklusive förvärvet av Walki Sacks sju fabriker under 2000. Rörelseresultatet uppgick till -200 (-117) Mkr.

Det otillfredsställande resultatet förklaras främst av omstruktureringskostnader i befintlig verksamhet och uppstartskostnader vid de nyetablerade anläggningarna i USA och Ukraina. Totalt har omstruktureringskostnader om 103 (22) Mkr belastat Korsnäs Packagings rörelseresultat.

Den 23 januari 2002 tecknade Korsnäs Packaging ett licensavtal för cementsäckar med Heidelberg-Cement Group i Tyskland. Avtalet löper över en treårsperiod och har ett ordervärde på ca 50 MUSD.

Korsnäs och miljön

Korsnäs industrirörelse, skogsrörelse och sågverk är ISO 14001-certifierade och skogsrörelsen är dessutom certifierad enligt den svenska FSC-standard. Pappersbruket är därtill hygien certifierat enligt ADAS.

Medarbetarna och omstruktureringsarbetet

Utvecklingen av arbetsformer och organisation har fortsatt under hela året och syftar till att skapa en modern och kostnadseffektiv organisation. Som ett

led i utvecklingsarbetet har en framtida vision för organisationen etablerats, och en strukturerad och individuell kompetensinventering genomförts. En minskning av den samlade bemanningen med ca 500 årstjänster har möjliggjorts i samband med arbetet. I de flesta fall har anställningarna upphört genom individuella uppgörelser. Korsnäs har i dessa fall också erbjudit aktivt stöd som syftar till att finna arbeten utanför företaget.

Sedan 1993 finns ett vinstandelssystem där avsättningens storlek är baserad på den del av vinsten som överskrider en viss nivå kopplad till periodens ränteläge. Årets vinst uppgick inte till sådan storlek att avsättning kommer att ske.

Resultat

Nettoomsättningen för Korsnäs-koncernen uppgick till 5.842 (5.209) Mkr och rörelseresultatet blev 389 (241) Mkr. I resultatet ingår kostnader för avgångsvederlag och övriga omstruktureringar om 315 (383) Mkr för de omfattande organisationsförändringar som pågår inom Korsnäs.



Framställning av vätskekartong vid PM 5, Korsnäs.

Worldwide Loyalty B.V.

Mkr	2000	2001
Resulträkning		
Nettoomsättning	85	31
Rörelseresultat	-7	-12
Resultat efter finansiella poster	-8	-16
Investeringar i anläggnings- tillgångar	1	1
Antal anställda	17	13

Worldwide Loyalty B.V. har till uppgift att leverera lojalitetsprogram och riktade marknadsaktiviteter till sina kunder genom kundklubben Collect. Bolaget startade sin verksamhet i Sverige i april 1998 och lanserade under hösten 1998 Collect för sina klienter Comviq, Kabelvision, Tele2 och Viasat.

Under 1999 och 2000 anslöt sig energibolaget Sydkraft, resebyråkedjan Big Travel, fondförvaltaren Moderna Fonder och biluthyrningsfirman Hertz. Under 2001 har hotellkedjan First Hotels och rese-

byråkedjan Flygvaruhuset (ersättning av Big Travel) anslutit sig till Collect.

Verksamheten bedrivs primärt i Sverige och Danmark samt i Norge genom intressebolaget Trumf Holding AS (Trumf). Trumfs största kunder är Norska Shell och daglivaruföretaget Norgesgruppen. Under 2000 anslöt sig Tele2 och Viasat till Trumf som relanserades under namnet Collect Trumf. Worldwide Loyalty äger totalt 33% av Trumf.

Antalet medlemmar i Collect i Skandinavien uppgår till ca 2.410.000 varav ca 850.000 i Sverige, ca 60.000 i Danmark och ca 1.500.000 i Norge. De svenska medlemmarnas omsättning har under 2001 ökat med 350% i jämförelse med 2000.

Nettoomsättningen under 2001 uppgick till 31 (85) Mkr. Omsättningsminskningen är hänförlig till att antalet länder på kontinenten som bearbetas har reducerats. Rörelseresultatet för året blev -12 (-7) Mkr.

Collect Trumf omsatte under 2001 88 (60) Mkr och rörelseresultatet blev 3 (4) Mkr.



Poäng på alla inköp överallt med Collect betalkort.

Mkr	2000	2001
Resultaträkning		
Nettoomsättning	106	170
Rörelseresultat	- 6	9
Resultat efter finansiella poster	- 8	6
Investeringar i anläggnings- tillgångar	16	3
Antal anställda	195	259

CIS etablerades 1995 och erbjuder alla funktioner som ingår i ett företags ekonomiavdelningar såsom kund- och leverantörsreskontra, redovisning och kreditinformation. CIS tillhandahåller samtidigt ett fullständigt utbud av tjänster inom lön och inkasso. CIS inkassoverksamhet är en av Skandinaviens största och under året har inkasso även startats i Tyskland.

CIS kunder får tillgång till specialister som sköter hanteringen på ett effektivt sätt, samt tillgång till effektiva och flexibla affärssystem med moderna web-gränssnitt. För kunderna betyder detta bl a högre kvalitet och bättre service till lägre kostnad, samt möjlighet till ökad fokusering på kärnverksamheten.

CIS långsiktiga satsning på moderna och effektiva

systemlösningar har under 2001 fortsatt med bl a ett gemensamt inkassosystem i de skandinaviska länderna som innehåller web-lösningar för både kund och gäldenär. CIS kunder kan via internet när som helst erhålla status och statistik på sina ärenden och gäldenärer ges tillgång till en customer-self-service där de själva kan upprätta amorteringsplaner, administrera egna inkassoärenden och kommunicera med CIS. Detta innebär lägre kostnader och höjd andel betalda ärenden.

De satsningar som gjordes under föregående år inom IT och applikationssidan har tillsammans med det arbete som lagts ner under året på att intensifiera det skandinaviska samarbetet bidragit till bättre lönsamhet.

Omsättningsökningen är fortsatt hög och under året har flera stora och namnkunniga kunder valt CIS som leverantör. CIS har även övertagit verksamheten av en svensk börsnoterad koncerns Shared Service Center.

CIS är i dag etablerat i totalt fem europeiska länder.

Per den 31 december hade CIS 265 anställda, vilket motsvarar en ökning med 13% jämfört med föregående år.

Nettoomsättningen uppgick till 170 (106) Mkr en ökning med 60% och rörelseresultatet uppgick till 9 (-6) Mkr.



CIS erbjuder ekonomi- och kredithantering för såväl små företag som för hela koncerner.

Övriga dotterbolag

Mkr	2000	2001
Resultaträkning		
Nettoomsättning	127	69
Rörelseresultat	716	- 26
Resultat efter finansiella poster	418	- 24
Investeringar i anläggnings- tillgångar	5	7
Antal anställda	102	77

Övriga dotterbolag består bl a av AirTime (AT) AB, vilket ägs till 55%. Verksamheten i AirTime består i huvudsak av försäljning av reklamtid i TV och radio. Den avmattade annonsmarknaden under 2001, accentuerad efter höstens terroristattack i New York,

resulterade i försämrad försäljning för AirTime. Detta drabbade huvudsakligen radiomarknaden som med en mindre andel årsavtal än TV-marknaden är mer utsatt för oförutsedda händelser under året. Den minskade försäljningen har mötts med allmänna kostnadsbesparingar och reducerad personalstyrka.

En för Kinnevik ny verksamhet har under året etablerats genom dotterbolaget N.P. Birraria Hugo's. Bolaget ska brygga och marknadsföra det enda inhemska producerade lagerölet i Kosovo. Färdigställandet av bryggeriet och produktionen har fortgått enligt plan. Verksamheten kommer under 2002 att fokuseras på bearbetning av marknaden.

I rörelseresultatet för 2000 ingick realisationsvinst om 762 Mkr avseende avyttring av rörelsen i TV1000 Sverige AB.

Intressebolag och övriga placeringar

Intressebolagen består främst av 33% ägarandel i Millicom International Cellular S.A. (MIC), 15% ägarandel i Metro International S.A. (Metro), 24% ägarandel i Viking Telecom AB (Viking Telecom) och 29% ägarandel i Cherryföretagen AB (Cherry).

Övriga placeringar består främst av Tele2 AB (Tele2) och Modern Times Group MTG AB (MTG).

MIC (33% kapital och röster)

Marknadsvärdet på Kinneviks innehav av MIC-aktier uppgick per den 31 december 2001 till 2.123 Mkr. Den 15 februari 2002 var marknadsvärdet 1.569 Mkr. MIC är noterade på Nasdaq i New York samt på Luxemburgs Fondbörs.

MIC är en av världens ledande operatörer för mobiltelefonitjänster med verksamhet i Asien, Latin Amerika och Afrika. Dessutom ingår MACH, det ledande GSM clearing bolaget i världen.

MIC uppstår tillstånd för att kunna tillhandahålla mobiltelefonitjänster i ett visst land, antingen på nationell, regional eller lokal nivå, och installerar och driver sedan mobiltelefoninät i det området.

MIC bedriver den största delen av sin affärsverksamhet i tillväxtländer, där tillgången till landbaserad

telekommunikation är otillräcklig. Ekonomisk tillväxt och andra reformer i dessa länder skapar ett växande behov av snabb expansion av kommunikationsmedlen.

I januari 2001 erhöll MIC licens i Indonesien. I september sålde MIC sin 24,5%-andel i det indiska mobiltelefonbolaget SkyCell Communications Limited för en köpeskilling motsvarande 1.600 USD per abonnent. I november sålde MIC sin ryska verksamhet (FORA Telecom B.V.) till Tele2. I januari 2002 tilldelades MIC en rikstäckande GSM-licens i Laos.

MIC är för närvarande delägare i 19 mobiltelefonibolag i 18 länder (exklusive Tele2) som tillsammans utgör en marknad omfattande 485 miljoner människor. Det totala antalet abonnenter i dessa bolag ökade med 29% till 3.741.136 under 2001. Antalet abonnenter proportionellt till MICs ägarandel uppgick till 2.698.619, en ökning med 35%. Det av MIC minoritetsägda bolaget Tele2s abonnentstock är ej medräknad i ovanstående abonnentsiffror.

Nettoomsättningen uppgick till 645 (569) MUSD. Rörelseresultatet uppgick till 74 (567) MUSD.

I resultatet ingår engångseffekter om 19 (663) MUSD. Bolagets resultat efter finansnetto uppgick till -129 (378) MUSD.



Viking Telecom utvecklar bland annat SMSit – en SMS-terminal för det fasta telefonnätet.

Metro (15% kapital, 28% röster)

Marknadsvärdet på Kinneviks innehav av aktier i Metro uppgick per den 31 december 2001 till 573 Mkr. Den 18 februari 2002 var marknadsvärdet 354 Mkr. Metro är noterade på Stockholmsbörsens O-lista och på Nasdaq i New York. Under 2001 har Kinnevik ökat ägarandelen i Metro från 8% till 15%. Detta skedde genom köp av ytterligare 10.236.138 A-aktier i Metros nyemission den 4 oktober till en teckningskurs om 21 kronor per aktie.

Metro ger ut och distribuerar dagliga gratistidningar, med 21 upplagor i 15 länder.

Nettoomsättningen för 2001 uppgick till 110 (92) MUSD och resultat efter finansiella poster blev -84 (-69) MUSD.

Viking Telecom (24% kapital och röster)

Marknadsvärdet på Kinneviks innehav av aktier i Viking Telecom uppgick per den 31 december 2001 till 100 Mkr. Den 18 februari 2002 var marknadsvärdet 78 Mkr. Viking Telecom är noterade på Stockholmsbörsens O-lista.

Viking Telecom utvecklar och marknadsför accessprodukter för befintliga och framtida kommunikationsnät inom affärsområdena Telecom och Microwave. Bolaget har idag ca 100 anställda, med säte i Göteborg och dotterbolag i Stockholm, Portugal, Hong Kong, USA samt ett hälftenägt samriskbolag i Norge.

Nettoomsättningen under 2001 uppgick till 557 (392) Mkr och resultat efter finansiella poster blev 31 (9) Mkr.

Cherry (29% kapital, 26% röster)

Marknadsvärdet på Kinneviks innehav av aktier i Cherry uppgick per den 31 december 2001 till 44 Mkr. Den 18 februari 2002 var marknadsvärdet 42 Mkr. Cherry är noterade på Stockholmsbörsens O-lista. Cherry bedriver spelverksamhet samt utvecklar teknik för att via Internet erbjuda spel, tävlingar och lotterier.

Nettoomsättningen uppgick till 253 (374) Mkr medan resultat efter finansiella poster blev -52 (5) Mkr.

Tele2 (16% kapital, 19% röster)

Marknadsvärdet på Kinneviks innehav av aktier i Tele2 uppgick per den 31 december 2001 till 8.473 Mkr. Den 18 februari 2002 var marknadsvärdet 6.169 Mkr. Tele2 är noterade på Stockholmsbörsens O-lista samt på Nasdaq i New York.

Tele2, som bildades 1993, är det ledande alternativa paneuropeiska telekommunikationsföretaget som erbjuder fast och mobil telefoni samt datanät- och Internettjänster under varumärkena Tele2, Tango

och Comviq till över 15 miljoner kunder i 21 länder. Tele2 driver Datamatrix, som är specialiserat på systemintegration, 3C Communications, verksamt inom telefonautomater och publika Internetterminaler, Transac, inom databehandling av bland annat korttransaktioner och fakturor, C³, inom kontantkort för fast telefoni samt IntelliNet och Optimal Telecom, med lägsta-pris-garanti för hushåll. Koncernen erbjuder även kabel-TV under varumärket Kabelvision och äger tillsammans med MTG Internetportalen Everyday.com.

Nettoomsättningen för helåret uppgick till 25.085 (12.440) Mkr och resultat efter finansiella poster blev -1.944 (165) Mkr.

MTG (9% kapital, 17% röster)

Marknadsvärdet på Kinneviks innehav av aktier i MTG uppgick per den 31 december 2001 till 1.193 Mkr. Den 18 februari 2002 var marknadsvärdet 1.218 Mkr. MTG är noterade på Stockholmsbörsens O-lista samt på Nasdaq i New York.

MTG består av sju affärsområden: Viasat Broadcasting (fri-TV och betal-TV-kanaler i 9 länder), Radio (7 nätverk i 5 länder), New Media (Everyday som interaktiv TV-portal, Internet-portal, mobilportal och text-TV), Publishing (Affärsnyheter och informationstjänster), Modern Interactive (homeshopping, e-handel och logistik), SDI Media (textning och dubbing) samt Modern Studios (innehållsproduktion och rättighetsbibliotek).

Nettoomsättningen för 2001 uppgick till 6.402 (5.431) Mkr och resultat efter finansiella poster blev 250 (-274) Mkr.

Akronym och ordförklaringar

ADAS	Brittiskt institut som hygiencertifierar industrier och företag.
Alecta	Ett av Nordens största liv- och pensionsförsäkringsbolag.
Callcenter	Kundtjänst som hanterar kundkontakter huvudsakligen via telefon, fax, e-mail, Internet-tjänster och brev.
FSC-standard	"Forest Stewardship Council" är en internationell och oberoende organisation som verkar för certifiering av skog.
GSM	Global System for Mobile telecommunications – digitalt mobiltelefoninät.
Internetportal	Hemsida på Internet med ett brett utbud av olika tjänster, ofta använd som startsida och sökmotor.
Shared Service Center	Gemensam administrativ funktion för ett antal företag. Drivs som en självständig resultatenhet.
SMA-TV	Small Master Antenna TV – lokalt kabel-TV-nät.
SMS	Short Message Service – en tjänst som gör det möjligt att skicka korta textmeddelanden till och från mobiltelefoner.
TDU	Tillbehör till telefonen som automatiskt styr abonnentens teletrafik till en förvald av tillgängliga operatörer.
Webb-gränssnitt	Åtkomst till system via Internet.

Kinneviks styrelse

Namn	Funktioner inom Kinnevik	Övriga uppdrag
Herr Jan Hugo Stenbeck, ordförande Född 1942	Styrelseordförande sedan 1993. Styrelseledamot sedan 1978.	Diverse styrelseuppdrag.
Direktör Bruce Grant Född 1959	Styrelseledamot sedan 1999.	VD i XSource Corporation Inc. Styrelseordförande i Applied Value Corporation och Shared Value Ltd. Styrelseledamot i Korsnäs AB, Metro International S.A. och Transcom WorldWide S.A.
Teknikutbildare Thorbjörn Hallström Född 1950	Styrelseledamot sedan 1996. Arbetslagarnas representant.	Styrelsesuppleant i Korsnäs AB. Arbetslagarnas representant.
Fil. kand. Edvard von Horn Född 1943	Styrelseledamot sedan 1992.	Inget ytterligare styrelseuppdrag.
Direktör Thomas Jönsson Född 1946	Styrelseledamot sedan 2001	VD i Invik & Co.AB samt styrelseledamot i Korsnäs AB.
Skogsmästare Wilhelm Klingspor Född 1962	Styrelseledamot sedan 1999 Styrelsesuppleant sedan 1997.	Styrelseledamot i Invik & Co.AB.
Direktör Stig Nordin Född 1943	Styrelseledamot sedan 1992.	Styrelseledamot i Modern Times Group MTG AB.
Direktör Ulf Spång Född 1948	Styrelseledamot sedan 1998.	Förste Vice VD och chef för division Europe i Försäkringsbolaget Skandia. Styrelseledamot i John Mattson Fastighets AB, Posten AB och Hogia AB.
Direktör Dag Tigerschiöld Född 1942	Styrelseledamot sedan 1998. Styrelsesuppleant sedan 1993.	Styrelseordförande i LGP Telecom Holding AB och Mydata Automation AB. Styrelseledamot i Axis Communications AB, Skanditek Industriförvaltning AB och Investment AB Öresund.
Truckförare Ulf Westin Född 1949	Styrelseledamot sedan 1999. Arbetslagarnas representant.	Styrelsesuppleant i Korsnäs AB. Arbetslagarnas representant.
Reparatör Kenneth Portin Född 1957	Styrelsesuppleant sedan 1999. Arbetslagarnas representant.	Styrelseledamot i Korsnäs AB. Arbetslagarnas representant.
Ingenjör Hans Wahlbom Född 1950	Styrelsesuppleant sedan 1996. Arbetslagarnas representant.	Styrelseledamot i Korsnäs AB. Arbetslagarnas representant.

Adresser

Industriförvaltnings AB Kinnevik
Box 2094
103 13 Stockholm
Besöksadress: Skeppsbron 18
Telefon: 08 - 562 000 00
Telefax: 08 - 20 37 74

Investment AB Kinnevik
Box 2094
103 13 Stockholm
Besöksadress: Skeppsbron 18
Telefon: 08 - 562 000 00
Telefax: 08 - 20 37 74

Modern Times Group MTG AB
Box 2094
103 13 Stockholm
Besöksadress: Skeppsbron 18
Telefon: 08 - 562 000 50
Telefax: 08 - 20 50 74

AirTime (AT) AB
Box 17054
104 62 Stockholm
Besöksadress: Söder Mälarstrand 31
Telefon: 08 - 562 000 00
Telefax: 08 - 20 37 74

Korsnäs AB
801 81 Gävle
Telefon: 026 - 15 10 00
Telefax: 026 - 19 50 22

Tele2 AB
Box 2094
103 13 Stockholm
Besöksadress: Skeppsbron 18
Telefon: 08 - 562 000 60
Telefax: 08 - 562 000 40

CIS Credit International Services AB
691 77 Karlskoga
Besöksadress: Skrantahöjdsvägen 42
Telefon: 0586 - 795 400
Telefax: 0586 - 344 99

Mellersta Sveriges Lantbruks AB
Ullevi Egendom
592 91 Vadstena
Telefon: 0143 - 230 50
Telefax: 0143 - 233 70

Transcom WorldWide S.A.
45, Rue des Scillas
L-2529 Howald
Luxemburg
Telefon: +352 40 14 21 024
Telefax: +352 40 14 21 500

Cherryföretagen AB
Box 1067
171 22 Solna
Besöksadress: Nybodagatan 10
Telefon: 08 - 705 96 10
Telefax: 08 - 735 57 44

Metro International S.A.
75, route de Longwy
L-8080 Bertrange
Luxemburg
Telefon: +352 45 95 451
Telefax: +352 45 95 51

Viking Telecom AB
Askims Verkstadsväg 4
436 34 Askim
Telefon: 031 - 720 69 00
Telefax: 031 - 28 69 78

Collect Sweden AB
Söder Mälarstrand 21, 2 vån
118 20 Stockholm
Telefon: 08 - 412 13 30
Telefax: 08 - 411 13 50

Millicom International Cellular S.A.
B.P. 23
L-8005 Bertrange
Besöksadress: 75, route de Longwy
Luxemburg
Telefon: +352 27 759 101
Telefax: +352 27 759 359

Worldwide Loyalty B.V.
P.O. Box 75215
1070 AE Amsterdam
Besöksadress: Locatellikade 1
1076 AZ Amsterdam
Nederländerna
Telefon: +31 20 5755600
Telefax: +31 20 6730016



Säte: Gamla Brukskontoret i Fagersta
Huvudkontor: Skeppsbron 18 Box 2094 103 13 Stockholm Tel. 08-562 000 00