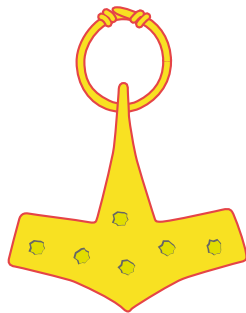
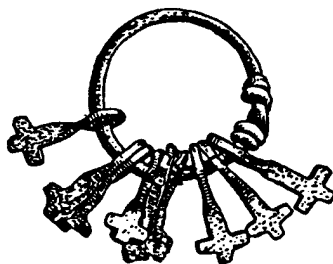


INVIK & CO. AB



**ÅRSREDOVISNING
2000**



Torshammare av järn från Inuvik i Nordfjord, Norge. Vikingatid.*

Samband..

Tor var på hednatid åskans gud som skyddade människan mot våldets och ondskans makter. Hans vapen var en hammare med kort skaft och ring som Tor kastade och som alltid återvände till hans hand. Kopior av hammaren ansågs skydda mot blixtnedslag och har hittats i spismurar och taksparrar i hus från vikingatiden. Skyddsamuletter i hammarform var vitt spridda. Efter kristendomens seger övertog korset hammarens kraft i folktron.

På eskimåspråken är ordet för människa eller mänsklig inu. Olika grupper inom eskimåfolket använder inu som en del av namnet på sig själva – såsom inuit, inuplak, inuktit, inuttut, inuvialukton och inuinaqtun. Inuvik betyder människornas plats – eller stad. Inuvik kan dels avse vilken som helst bebyggelse men det är också namnet på en speciell arktisk stad i den nordvästra delen av Kanada.

Vik är ett ord som man kan finna över hela världen – från Indien till Alaska – och det är alltid knutet till familj, hem eller boplatz. Det gamla indoeuropeiska ordet wika betydde klan eller utökad familj och från detta ursprung har många av de europeiska språken – från sanskrit till gammelnordiska – någon form av ordet. Sanskritordet vis härstammar från samma rot och betyder hem eller boplatz. Ordet kan också hänföras till det latinska vicus, som betyder grannskap eller stads kvarter och från det latinska ursprunget härstammar engelska ord såsom vicinity (närhet, grannskap, omgivning). I det gammelnordiska vik syftar ordet på boplatser längs en bäck, vik eller ett inlopp och människorna som bodde vid dessa blev kända som Vikingar eller Vikings. Ordet användes även i det gammelengelska eller anglosaxiska språket som wic eller wik, vars ursprungsbetydelse är läger men fick senare betydelsen stad.

Det dyker upp i holländskan på ett liknande sätt i betydelsen grannskap i en stad. Den vitt spridda användningen av vik (även stavat wick, wijk och wich) kan man också finna i de många stadsnamn som har en av dessa former för vik som ändelse: Anvik, Noorvik (Alaska); Inuvik, Aklavik (Canada); Gactwick, Norwich (England); Rikswijk, Waalwijk (Holland); Vikevik, Narvik (Norge); Prestwick (Skottland); Studsvik, Valvik (Sverige).

BOLAGSSTÄMMA

Ordinarie bolagsstämma hålls torsdagen den 17 maj 2001 klockan 16.00 på Gamla Stans Bryggeri, Skeppsbrokajen, Tullhus 2, Stockholm.

Anmälan om deltagande görs till bolaget under adress:

Invik & Co. AB
Box 2095
103 13 STOCKHOLM

eller per telefon 08-562 000 20, senast fredagen den 11 maj 2001 kl. 15.00.

EKONOMISK INFORMATION

Invik & Co. AB offentliggör årligen följande information:

- bokslutskommuniké, i februari
- årsredovisning, i april
- delårsrapport januari – mars, i april
- delårsrapport januari – juni, i augusti
- delårsrapport januari – september, i oktober

INVIK & CO. AB

ÅRSREDOVISNING 2000

INNEHÅLL

VDs kommentar	3
Invik-aktien	5
Ägarstruktur	6
Historik	7
Verksamhet och organisation	7
Börsnoterade aktieinnehav	
Industriförvaltnings AB Kinnevik	8
Tele2 AB	9
Modern Times Group MTG AB	11
Metro International S.A.	12
Millicom International Cellular S.A.	13
Finans och Försäkring	
Banque Invik S.A.	15
Moderna Försäkringar AB	16
Modern Privat Kapitalförvaltning	
MPK AB	17
Fischer Partners Fondkommission AB	18
Övrig verksamhet	
Gamla Stans Bryggeri AB	18
Nyckeltal	19
Substansvärdeberäkning	20
Förvaltningsberättelse	21
Koncernen	
Resultaträkning	24
Kassaflödesanalys	25
Balansräkning	26
Moderbolaget	
Resultaträkning	30
Kassaflödesanalys	31
Balansräkning	32
Bokslutskommentarer	36
Revisionsberättelse	53
Styrelse	54
Företagsledning och revisorer	56

VDs KOMMENTAR

SUBSTANSVÄRDE OCH RESULTAT

Under Invik & Co. ABs femtonåriga historia har värdetillväxten i substansvärdet motsvarat en årlig avkastning på 43 %, beräknat utifrån den substans på fyra kronor per aktie som ursprungligen (1985) fanns i bolaget. Det kan jämföras med en årlig avkastning enligt Affärsvärldens generalindex på 18 % under motsvarande period.

Inviks substansvärde vid årsskiftet beräknat som eget kapital, justerat för övervärden i marknadsnoterade värdepapper i den långsiktiga värdepappersportföljen utan skattebelastning, uppgick till 7.829 MSEK eller till 1.009 kronor per aktie. Övervärdet i värdepappersportföljen, den s k dolda reserven, uppgick per den 31 december till 5.510 MSEK.

Koncernens rörelseresultat efter finansiella poster enligt anskaffningsmetoden blev 113,2 MSEK. Vinsten efter skatt blev 88,0 MSEK, motsvarande 11,3 kronor per aktie, jämfört med 33,2 MSEK respektive 4,4 kronor föregående år. Resultat efter finansiella poster enligt kapitalandelsmetoden, vilken redovisas i not, uppgick till 2.768,5 MSEK (421,9).

AFFÄRSHÄNDELSER 2000

Vid Modern Times Groups bolagsstämma i maj 2000, beslöts om utdelning (s k fission) av samtliga aktier i Metro International S.A. till aktieägarna i MTG.

Inviks långsiktiga värdepappersportfölj har därmed utökats med ett betydande innehav i Metro. Under sommaren accepterades erbjudandet från Tele2 (f d Netcom) att sälja vårt innehav i Société Européenne de Communication S.A. (SEC) mot aktier i Tele2.

Den av Invik helägda banken Banque Invik S.A. hade en fortsatt positiv utveckling under året, med resultatförbättringar inom samtliga verksamhetsgrenar. Verksamheten påverkades inte av osäkerheten på aktiemarknaderna, främst beroende på kundernas långsiktiga investeringspolicy. Förvaltningsvolym och antal sparare inom fondbolaget Moderna Fonders tre indexfonder ökade kraftigt under året, bl a tack vare ett framgångsrikt deltagande i premiepensionsvalet som genomfördes under hösten.

Atlantica har som ett led i den nya affärsinriktningen mot konsumenter och mindre företag namnändrats till Moderna Försäkringar, med bl.a produktnamnen Atlantica för fritidsbåt och Netviq för internetförsäkringar. Produktutbudet har utvidgats med sjuk-, olycksfalls- och dödsfallsförsäkringar genom livförsäkringsbolaget Netviq Liv.

Modern Privat Kapitalförvaltning erbjuder marknaden kvalificerad kapitalförvaltning baserad på fundamental analys och hög personlig service. Förvaltad kapital uppgår till 5.500 MSEK. Under tredje kvartalet förvärvades OP Financial Services AB.

Fischer Partners Fondkommission som ägs till 50 % av Invik bedriver analys-

understödd handel med såväl svenska som internationella institutioner samt ett växande antal privatpersoner. Bolagets andel av handeln på den svenska aktiemarknaden uppgick under året till 2,7 % och är market maker för 19 bolag på SBI-listan.

MÅLSÄTTNING

Målsättningen med Inviks verksamhet är att uppnå mer än tillfredsställande ökning av substansvärdet utan hänsyn till kortsiktiga effekter på rörelseresultatet. Tillväxten i substansvärdet skall uppnås genom en effektiv förvaltning av större investeringar i ett mindre antal börsnoterade bolag samt investeringar i och utveckling av mindre och medelstora dotter- och intressebolag inom framför allt finans och försäkring.

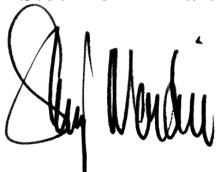
Invik delar i stor utsträckning ägare och därför även tradition med Kinnevik. Grundläggande värderingar är bevarandet av handlingsfrihet, självständighet och insikten om att medan konvenansen ofta har rätt i princip är den nästan alltid missriktad i sak. Medan bolagets inriktning och arbetssätt är långsiktigt, är priset vid köp och försäljningar en viktig faktor, varför tidpunkten för enskilda affärer kan bli ytterst opportunistisk och ofta motvalls till sin karaktär.

Moderbolaget skall ha en liten men effektiv administration. Administrativa uppgifter skall i så stor utsträckning som möjligt handhas av respektive dotterbolag. Moderbolagets ledning skall koncentrera sig på styrning och kontroll av verksamheterna samt informationsgivning till styrelse, aktieägare och finansmarknaden.

FRAMTIDSUTSIKTER

Inviks substansvärde och börskurs har haft en mycket god utveckling under Inviks 15-åriga historia, även om det senaste årets allmänna kursnedgång även påverkat Invik. Den långsiktiga värdepappersportföljen består huvudsakligen av bolag som verkar inom branscher med stark tillväxt. Den egna verksamheten inom finans och försäljning utvecklas väl och är intressant för framtiden. När nu undertecknad efter 26 år inom "Our Group" lämnar över tjänsten som VD för Invik till Thomas Jönsson, idag vVD, sker det med övertygelsen att såsom aktieägare med stor tillförsikt se framtiden an.

Stockholm i mars 2001

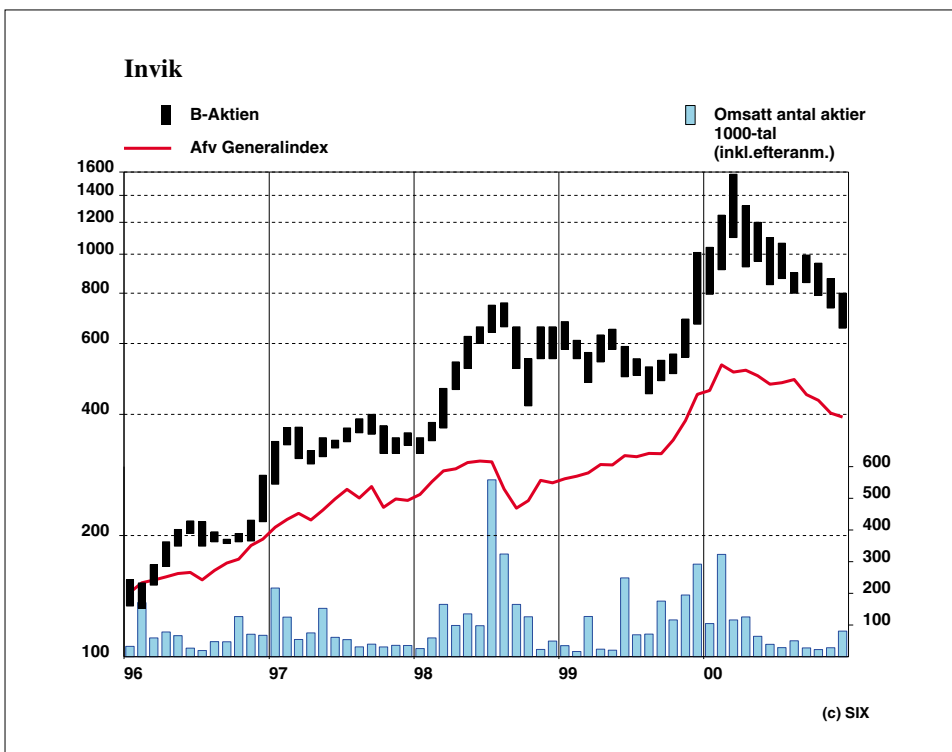


Stig Nordin

INVIK-AKTIE

Invik-aktien noteras på Stockholmsbörsens O-lista. Betalkursen den 31 december 2000 var 770 kronor. Räknat från första dagen för marknadsnoteringen, den 1 juli 1987, har ökningen för aktien varit ca 3.400 %, vilket motsvarar en årlig genomsnittlig ökning på 30 %.

Inviks bolagsordning stadgar att bolagets verksamhet i första hand skall ha till syfte att bereda vinst åt aktieägarna. Detta inbegriper, förutom direktavkastning av utdelning, värdetillväxt i bolaget. Värdetillväxten är den ur avkastningssynpunkt viktigaste faktorn. Med hänsyn härtill är det bolagets politik att löpande endast dela ut mindre belopp kontant. År då stora realisationsvinster redovisas kan bonusutdelning förekomma.



Högsta och lägsta betalkurs per månad för Invik-aktien fr o m 1996 t o m 2000 samt generalindex och omsättning under samma period.

Invik innehar en långsiktig värdepappersportfölj i ett mindre antal börsbolag. Såsom långsiktig investerare anser Invik att det är av stor betydelse att inneha A-aktier när det ger möjlighet till ett betydande medinflytande över företagets drift. Historiskt har A-aktier handlats med en premie. Utländska investerare köper idag främst B-aktier till följd av lägre likviditet i A-aktier, vilket medför att dessa aktier numera handlas med rabatt. Aktieägare med kortare investeringshorisont bör uppmärksamma att A-aktier framledes kan komma att handlas med än större rabatt med anledning av den lägre likviditeten.

ÄGARSTRUKTUR

Ägare	A-aktier	B-aktier	Andel i %	
			Kapital	Röster
Emesco-koncernen	1.100.230	41.579	14,7	26,6
Jan Hugo Stenbeck	477.000	0	6,1	11,5
Kinnevik inkl dotterbolag	380.351	11.079	5,0	9,2
Sapere Aude Trust	224.563	3.225	3,0	5,4
Sjätte Allmänna Pensionsfonden	203.402	130.610	4,3	5,2
Banco fonder	153.025	0	2,0	3,7
SEB-fonder	28.828	421.572	5,8	1,7
Björn och Marie Wissén	67.622	44.852	1,4	1,7
MSF-Mutual Funds USA	0	683.694	8,8	1,6
Alecta pensionsförsäkring	44.840	147.877	2,5	1,4
Övriga aktieägare	1.073.472	2.522.179	46,4	32,0
	3.753.333	4.006.667	100,0	100,0

De tio största ägarnas antal aktier i Invik samt andelar av aktier och röster, enligt av VPC förd aktiebok 2000-12-29.

HISTORIK

Invik har haft sin nuvarande verksamhetsinriktning sedan 1985. Bildandet skedde efter en uppdelning av Industriförvaltnings AB Kinneviks dåvarande verksamheter i långsiktig industriförvaltning och företagsutveckling samt i kapital- och finansverksamheter. Den senare delen lades då i det av Kinnevik helägda dotterbolaget Invik, varefter aktieägarna i Kinnevik erbjöds att teckna aktier i bolaget.

Före erbjudandet till Kinneviks aktieägare upprättades ömsesidiga optioner mellan Invik och Kinnevik samt ett långfristigt lån på 400 MSEK från Kinnevik. Optionsavtalen med Kinnevik löstes upp under 1995 och kvarvarande finansiella relationer mellan bolagen löstes upp under 1999.

VERKSAMHET OCH ORGANISATION

Invik-koncernen består av moderbolaget Invik & Co.AB samt ett antal rörelse-drivande dotterbolag. Moderbolaget är ett holdingbolag som bl a förvaltar en långsiktig värdepappersportfölj. Dotterbolagen är främst verksamma inom områdena Finans och Försäkring. Dessutom finns viss Övrig verksamhet, huvudsakligen ett mindre bryggeri.

Den långsiktiga värdepappersportföljen består av större investeringar i ett mindre antal börsnoterade bolag, i vilka Invik söker medinflytande bl a genom styrelse-representation.

Den övergripande strukturen framgår av nedanstående figur:



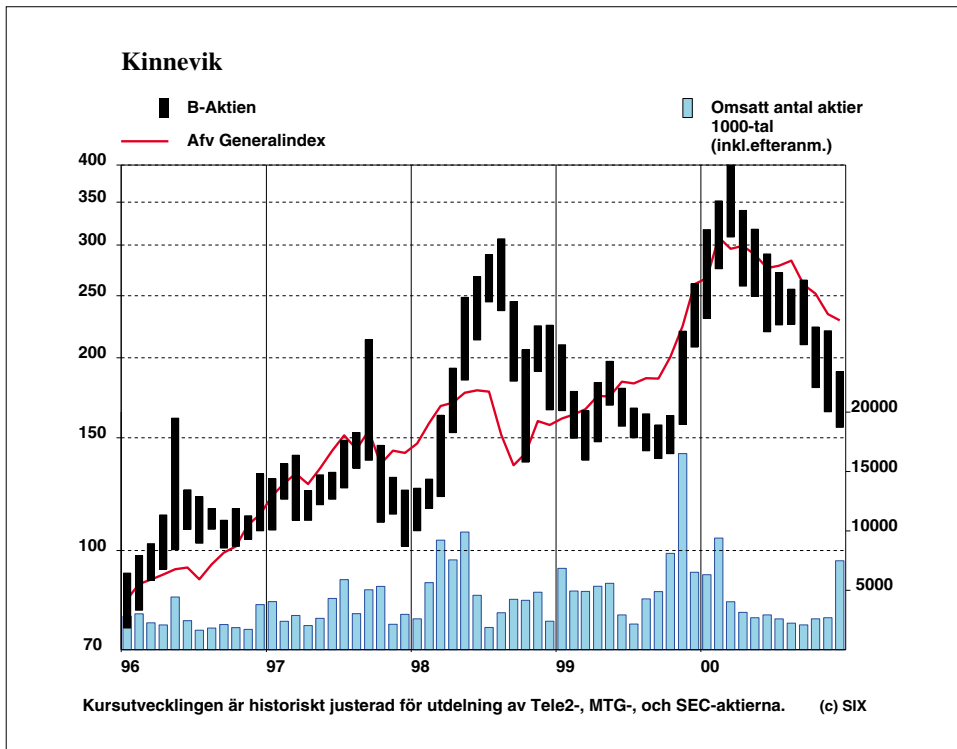
Siffrorna inom parentes anger röst-/kapitalandel i de olika bolagen per den 31 december 2000.

BÖRSNOTERADE AKTIEINNEHAV

INDUSTRIFÖRVALTNINGS AB KINNEVIK

Marknadsvärdet på Inviks aktieinnehav i Kinnevik uppgick per den 31 december 2000 till 1.502 MSEK. Innehavet motsvarar 32,2 % av röstetalet och 13,5 % av kapitalet. Den 20 februari 2001 var marknadsvärdet 1.817 MSEK. Aktien är noterad på Stockholmsbörsens A-lista.

Industriförvaltnings AB Kinnevik är historiskt sett Inviks viktigaste placering. Sedan 1976 har Kinnevik-aktien, genom kursstegring och utdelningar, inklusive värdet av erbjudanden om teckning av aktier, givit en genomsnittlig effektiv årlig avkastning på 25 %.



Högsta och lägsta betalkurs per månad för Kinnevik-aktien fr om 1996 t o m 2000 samt generalindex och omsättning under samma period.

INVIK & CO.

Värdet av Kinneviks innehav av börsnoterade aktier uppgick vid årsskiftet till 14.570 MSEK. Detta aktieinnehav består främst av aktier i Millicom International Cellular S.A. ("MIC"), 34 %, Tele2AB (f.d Netcom), 16 %, samt Modern Times Group MTG AB och Metro International S.A. med 9 % av kapitalet vardera.

Korsnäs är Kinneviks största affärsområde och har sin industriella basverksamhet koncentrerad till Gävle med en årlig kapacitet på 660.000 ton. Hela produktionen av sulfatmassa förädlas inom anläggningen till kartong, säck och kraftpapper samt fluffmassa. Kartong har vuxit till det största produktområdet, där vätskekartong används till dryckesförpackningar och den vita kraftkartongen till ytskikt i wellpappförpackningar. Korsnäs omsättning uppgick till 5.209 MSEK (4.984) och rörelseresultatet till 262 MSEK (503). Kostnader om 383 Mkr har belastat årets resultat avseende personalavveckling.

Tillväxten för kundserviceföretaget Transcom fortsätter att vara stark. Under det första kvartalet 2000 genomfördes en sammanslagning av det av Kinnevik ägda Transcom AB (med verksamhet i Sverige, Norge, Danmark och Finland) med Transcom Europe S.A. (med verksamhet i Tyskland, Holland, Frankrike, Schweiz, Österrike, Italien och Luxemburg). Det sammanslagna bolaget fick namnet Transcom WorldWide S.A. Vid utgången av 2000 uppgick antalet anställda till 5.500. Styrelsen i Kinnevik har beslutat att föreslå årets bolagsstämma om utdelning (s.k fission) av aktierna i Transcom till sina aktieägare.

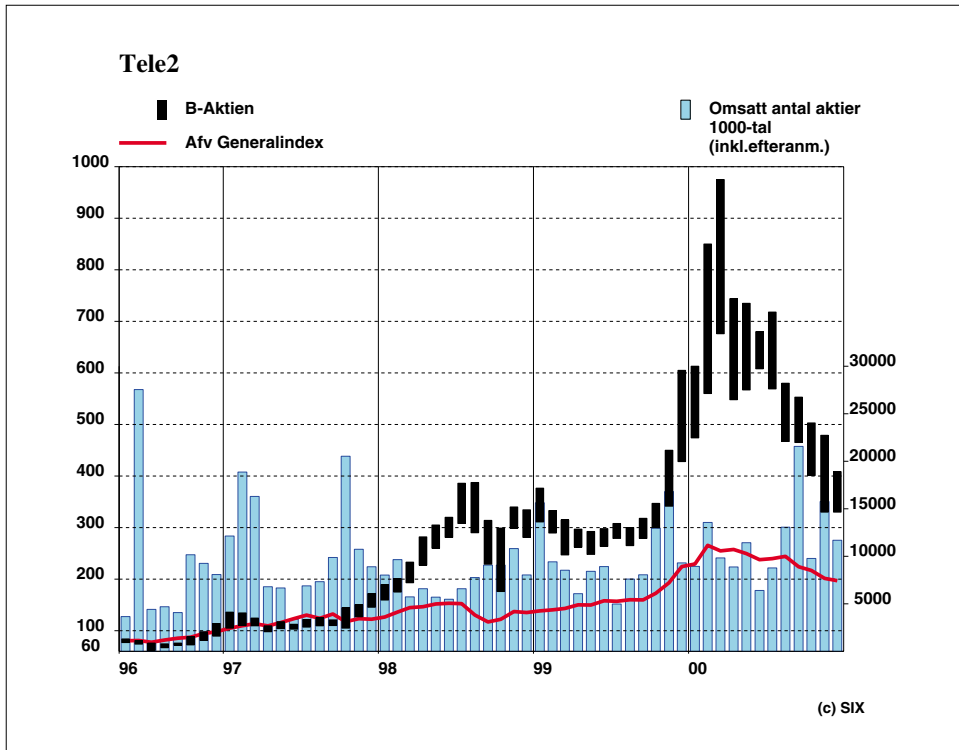
Kinnevik fortsätter sin tradition att utveckla och engagera sig i nya affärsverksamheter. Bland dessa kan nämnas Acando AB, Cherryföretagen AB, Goodguy Svenska AB och Viking Telecom AB.

Nettoomsättningen i Kinnevik uppgick till 7.019 MSEK (6.227). Resultatet efter finansiella poster uppgick till 8.865 MSEK (587). I resultatet ingår resultat av företagsutveckling samt resultat vid försäljning av värdepapper med 8.390 MSEK (102).

TELE2 AB

Marknadsvärdet på Inviks aktieinnehav i Tele2 (f.d Netcom) uppgick per den 31 december 2000 till 4.638 MSEK. Innehavet motsvarar 24,0 % av rösterna och 8,9 % av kapitalet. Den 20 februari 2001 var marknadsvärdet 4.693 MSEK.

Industriförvaltnings AB Kinnevik delade 1996 ut aktierna i Tele2 till sina aktieägare. Aktien är noterad på Stockholmsbörsens Attract 40-lista och på Nasdaq i New York.



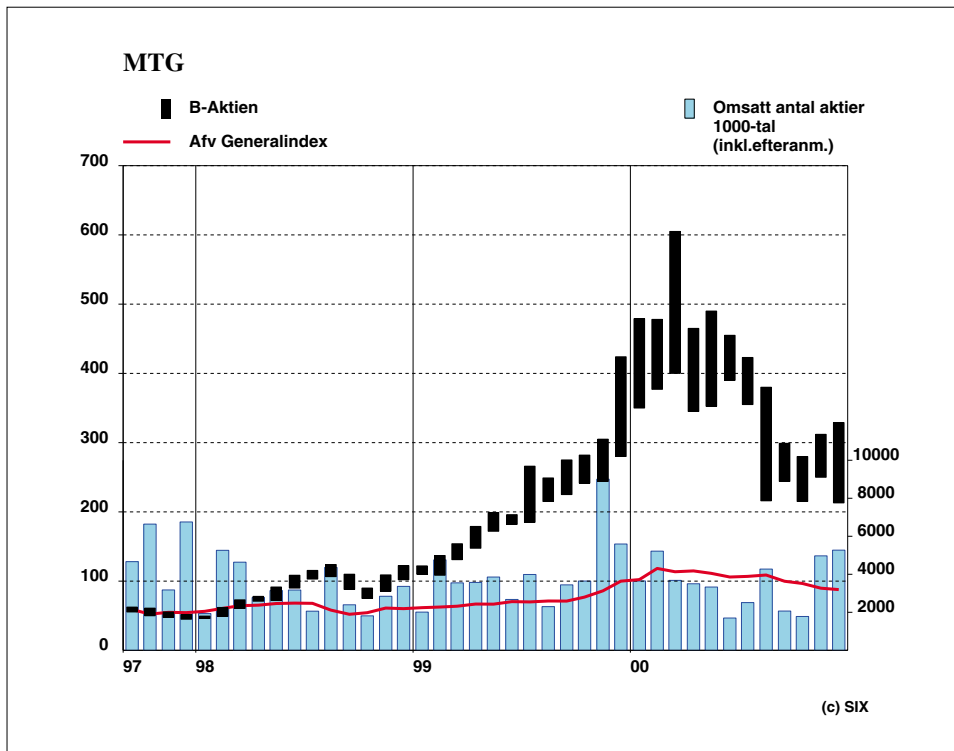
Högsta och lägsta betalkurs per månad för Tele2-aktien fr o m den 14 maj 1996 t o m december 2000 samt generalindex och omsättning under samma period.

Tele2 bildades 1993 och är ett ledande alternativt, paneuropeiskt telekommunikationsföretag som är verksamt inom mobila GSM-tjänster, publik tele- och data-kommunikation samt Internet under varumärkena Tele2, Tango, Comviq och Q-GSM till över 9 miljoner kunder i 20 länder. Tele2 driver även Datamatrix, specialiserat på systemintegration, Optimal Telecom, 3C Communications, som säljer telefoni- och internetjänster över telefonautomater och internetterminaler, Transac, ett bolag för databehandling av bl.a korttransaktioner och fakturor, C3, som erbjuder förbetalda telefonkort för fast telefoni, samt IntelliNet, en fast telefoni-tjänst med ”lägsta-pris-garanti”. Koncernen tillhandahåller även kabel-TV-tjänster i Sverige, Estland och Litauen under varumärkena Kabelvision, Tele2 och C-Gates samt internetportalen Everyday.com, som är ett joint venture med Modern Times Group.

Under året har Tele2 förvärvat 99,7 % av aktierna i Société Européenne de Communication S.A.(SEC). Nettoomsättningen för helåret uppgick till 12.470 (8.193) MSEK och resultat efter finansiella poster blev 186 (4.178) MSEK. I föregående års resultat ingick vinst av företagsförsäljning om 3.228 MSEK.

MODERN TIMES GROUP MTG AB

Marknadsvärdet på Inviks aktieinnehav i MTG uppgick per den 31 december 2000 till 1.522 MSEK. Innehavet motsvarar 9,6 % av kapitalet och 25,4 % av rösterna. Den 20 februari 2001 var marknadsvärdet 1.819 MSEK. Aktien är noterad på Stockholmsbörsens Attract 40-lista och på Nasdaq i New York.



Högsta och lägsta betalkurs per månad för MTG-aktien fr o m den 18 september 1997 t o m december 2000 samt generalindex och omsättning under samma period.

INVIK & CO.

För tolv år sedan etablerade Industriförvaltnings AB Kinnevik den första kommersiella TV-kanalen i Sverige och Skandinavien. Detta var starten till det som idag är Modern Times Group MTG AB. Aktierna i MTG delades ut till Kinneviks aktieägare 1997.

MTG har varit ledande i att bryta monopol och oligopol inom mediesektorn och är idag etablerat som ett av de största medieföretagen i Skandinavien och Baltikum.

Aktierna i dotterbolaget Metro International S.A. utdelades till MTG:s aktieägare under året.

MTG består av sju affärsområden: Viasat Broadcasting (fri-TV och betal-TV som omfattar 18 TV-kanaler i 8 länder), Radio (7 nätverk i 5 länder), New Media (Everyday som interaktiv TV-portal och Internet-portal, text-TV), Publishing (daglig finansstidning, övrig finansiell information, magasin och böcker), Modern Interactive (traditionell homeshopping, e-handel och logistik), SDI Media (textning och dubbnig) samt Modern Studios (innehållsproduktion och rättighetsbibliotek).

Nettoomsättningen för 2000 ökade med 21 % till 5.431 MSEK (4.491) och resultatet efter finansiella poster uppgick till 407 MSEK (178).

METRO INTERNATIONAL S.A.

Marknadsvärdet på Inviks innehav av aktier i Metro uppgick per den 31 december 2000 till 512 MSEK. Innehavet motsvarar 9,5 % av kapitalet och 18,9 % av rösterna.

Den 20 februari 2001 var marknadsvärdet 530 MSEK. Metro noteras på Stockholmsbörsens O-lista och på Nasdaq i New York.

Metro ger ut och distribuerar dagliga gratistidningar, med 19 upplagor i 14 länder:

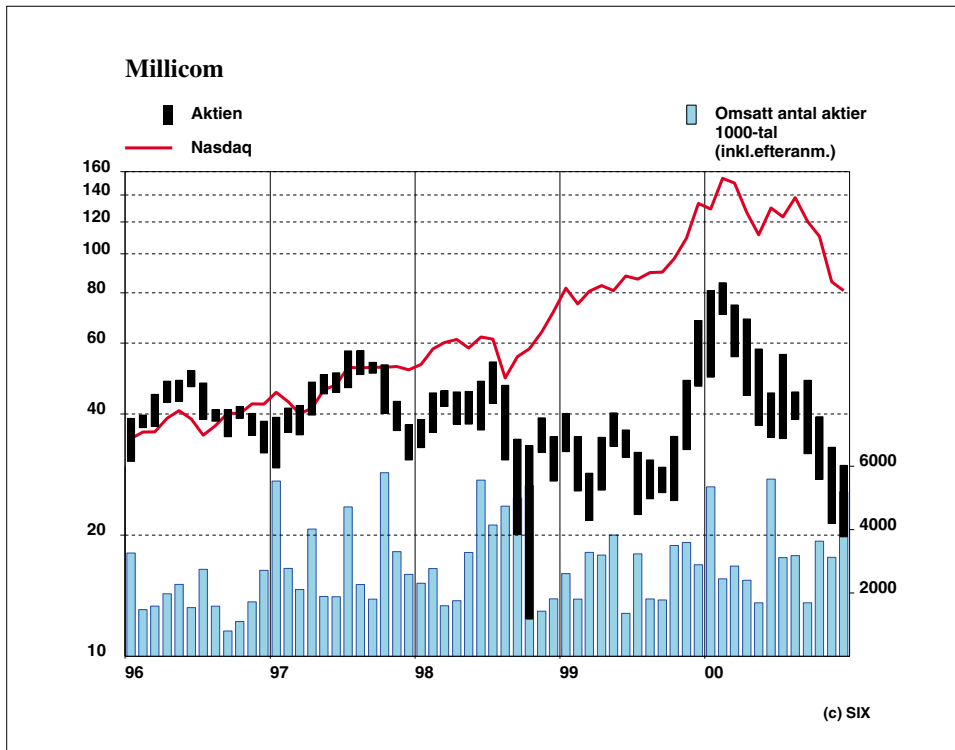
Stockholm, Göteborg, Malmö, Helsingfors, Prag, Budapest, Holland, Zürich, Santiago, Rom, Philadelphia, Toronto, Buenos Aires, Milano, Warszawa, Aten, Montreal och Barcelona.

Nettoomsättningen ökade under 2000 med 47 % till 92 MUSD och resultatet efter finansnetto uppgick till -68 MUSD (-15).

MILICOM INTERNATIONAL CELLULAR S.A.

Marknadsvärdet på Inviks innehav av MIC-aktier uppgick per den 31 december 2000 till 218 MSEK. Innehavet motsvarar 2,3 % av såväl rösterna som kapitalet. Den 20 februari 2001 var marknadsvärdet 281 MSEK. Aktien är noterad på Nasdaq i New York samt på Luxemburgs Fondbörs.

MIC är idag en av världens ledande operatörer av mobiltelefonitjänster med verksamhet i Asien, Latinamerika, Ryssland och Afrika. Verksamheten bedrivs till största delen i tillväxtländer där tillgången till markbaserade telefonitjänster är otillräcklig. Tidsåtgången och kostnaden att etablera markbunden telefoni i dessa länder är avsevärt högre än för mobiltelefoni.



Högsta och lägsta betalkurs per månad för MIC-aktien fr o m 1996 t o m 2000 samt generalindex och omsättning under samma period.

INVIK & CO.

MIC är för närvarande delägare i 34 bolag i 21 länder som tillsammans utgör en marknad omfattande 570 miljoner människor. Det totala antalet abonnenter i dessa bolag ökade med 55 % till 3.147.182 under 2000. Under året erhöll MIC licens för att bedriva mobiltelefoni i Laos och Sierra Leone samt som andra internationella gateway i Kambodja.

Under september antog MIC erbjudandet om att till Tele2 sälja aktierna i Société Européenne de Communication S.A.(SEC) mot aktier i Tele2, varefter MIC:s totala innehav i Tele2 uppgick till 13,7 % av kapitalet. Reavinsten uppgick till 610 MUSD.

Nettoomsättningen uppgick till 571 MUSD (453). Rörelseresultatet från verksamheten före avskrivningar uppgick till 229 MUSD (186). Resultatet efter finansnetto uppgick till 569 MUSD (126).

FINANS OCH FÖRSÄKRING

BANQUE INVIK S.A.

Banque Invik S.A. med säte i Luxemburg bedriver bankrörelse sedan 1989 och är ett helägt dotterbolag till Invik. Rörelsen bedrivs dels vid huvudkontoret i Luxemburg, dels vid den under 1996 etablerade filialen i Stockholm.

Affärsidén är att vara en privatbank med den kontinentaleuropeiska traditionen för sådana institutioner som förebild. Banken erbjuder kvalificerad rådgivning avseende kapitalförvaltning till förmögna privatpersoner. Dessutom erbjuder Banque Invik rådgivning i finansieringsfrågor till företag, är utgivare av kreditkort samt bedriver fondförvaltning.

Banque Invik bedriver valutahandel och handel med värdepapper för kunders räkning, utan egna positionstagningar. Bankens finansiella rådgivningstjänster är inriktade på investeringar med låg och kalkylerad risk. Enligt bankens kreditpolicy skall all utlåning vara fullt säkerställd med kontanter, värdepapper och/eller garantier.

Kreditkortsutgivningen är en kombination av finansiering och betalningsförmedling. Banque Invik är medlem av VISA- och Mastercard/Eurocard-organisationerna i Europa. Bankens kortutgivning är i första hand inriktad på förmögna privatpersoner, såväl egna privatbankskunder som andra bankers kunder.

Inom förmögenhetsförvaltning marknadsför Banque Invik sedan 1993 ett urval av fonder som förvaltas av externa fondförvaltare under samlingsnamnet Master Portfolio. I december 2000 registrerades The Modern Master Portfolio Fund SICAV, en fond av fonder med samma placeringspolicy som den sedan 1993 etablerade Master Portfolio.

”The Modern Funds SICAV” är en Luxemburgregistrerad paraplyfond innehållande elva olika indexfonder. I Sverige marknadsför fondbolaget tre indexfonder under namnet Moderna Fonder. Sparare i Moderna Fonder erbjuds möjligheten att spara i tre olika indexfonder; en aktieindexfond (Sverige Topp 30), en kort ränteindexfond (Sverige Ränta) samt en lång ränteindexfond (Sverige Obligation). Därutöver finns åtta indexfonder som följer index på de större aktiebörserna i Västeruropa samt den korta Euroräntan och Euroobligationsmarknaden. The Modern Funds’ indexfonder erbjuder en kostnadseffektiv sparform till investerare i Sverige och övriga Västeuropa. Under året ökade förvaltad kapital i de svenska indexfonderna väsentligt, främst tack vare ett framgångsrikt deltagande i premiepensionsvalet under hösten 2000.

Vidare marknadsför Banque Invik den Luxemburg-registrerade fonden Our Fund, som investerar i de sex noterade bolagen ingående i den informella grupp av bolag kallad Our Group, i vilken Invik ingår. De noterade bolagen som Our Fund enligt en

INVIK & CO.

bestämd formel placerar i är Tele2 AB (tidigare NetCom AB), Millicom International Cellular S.A., Modern Times Group MTG AB, Industriförvaltnings AB Kinnevik, Metro International S.A. samt Invik.

År 2000 blev ännu ett år av tillväxt och resultatförbättring. Bruttointäkterna ökade med 45 % genom en ökning av räntenettet med 36 % och en ökning av provisionsintäkterna med 48 %. Samtliga av bankens verksamhetsgrenar bidrog till volymökningen. Balansomslutningen ökade med 85 % till SEK 3,6 miljarder. Utöver detta så har bankens kunder depåinnehav under bankens förvaltning uppgående till SEK 2,9 miljarder.

Provisionsintäkterna från finansiell rådgivning till företag ökade under året. Under året har framgångsrikt slutförts finansieringsprojekt omfattande 900 MSEK för MTG samt 150 MUSD för Tele2 (tidigare NetCom). Dessutom har framgångsrika refinansieringsprojekt genomförts för ett flertal av Millicoms delägda bolag i olika delar av världen. Intäkterna inom denna verksamhet varierar av naturliga skäl mellan olika år, men en generell volymökning kan förväntas inom detta verksamhetsområde.

Banken har under året även varit rådgivare till Tele2 i samband med bolagets offentliga bud på samtliga utestående aktier i Société Européenne de Communication S.A., ett uppköp värderat till cirka SEK 22 miljarder.

Bankens rörelseresultat blev 11,6 MSEK, jämfört med 8,4 MSEK föregående år.

Banque Inviks resultat i sammandrag samt nyckeltal för perioden 1998-2000 (MSEK):

	1998	1999	2000
Rörelseresultat	5,7	8,4	11,6
Årets nettovinst	2,1	0,8	7,3
Kapitaltäckningskvot (%)	205	145	169
Likviditetskvot (%)	59	55	66
Antal anställda	28	30	37

MODERNA FÖRSÄKRINGAR AB

Moderna Försäkringar är ett helägt dotterbolag till Invik. Bolaget grundades 1916.

Försäkringsbolaget Atlanticas omvandling, från ett brett diversifierat försäkringsbolag med tonvikt på industri- och sjöfartsförsäkring, till nischbolaget Moderna Försäkringar med inriktning mot försäkring för privatpersoner, organisationer och mindre företag, har fullföljts under året. Överlåtelsen av industri- och sjöfartsförsäkringsportföljen till Sampo har genomförts enligt plan. Dessutom ingicks i slutet av året ett avtal med InterHannover om försäljning av flygförsäkringsportföljen. Överlåtelsen genomfördes den 1 mars 2001.

Under året har koncession erhållits för livförsäkringsverksamhet i Netviq Liv AB. Bolaget lanserades vid halvårsskiftet och marknadsför liv-, olycksfalls- och sjukförsäkringsprodukter dels under eget varumärke, dels under Moderna Försäkringars varumärke.

Moderna Försäkringar med systerbolag bedriver därmed försäkringsrörelse inom områdena fritidsbåt-, konsument-, liv-, specialmotor- och företagsförsäkring. Skadeavvecklingen från de överlåtna portföljerna har samlats i en särskild run off-verksamhet.

Den nya affärsinriktningen har varit såväl volym- som marknadsskademässigt framgångsrik. Premievolymen har vuxit kraftigt i samtliga affärgrenar. Sammantaget ökade premieinkomsten i kärnaffären med 65 Mkr (28%) under året, vilket har minskat den negativa volymeffekten av genomförda försäljningar.

Run off-verksamheten redovisar ett negativt resultat till följd av engångskostnader för avvecklingen och ökade skadekostnader. Mottagen återförsäkring tecknas inte längre och den befintliga portföljen redovisar ett underskott i nivå med föregående år.

Moderna Försäkringars resultat i sammandrag samt nyckeltal för perioden 1998-2000 (MSEK):

	1998	1999	2000	2000*
Premieintäkt	443,3	467,2	401,9	301,3
Skadeförsäkringsrörelsens tekniska resultat	-26,6	-44,5	-40,6	-9,8
Resultat före skatt	-12,2	-32,8	0,4	31,1
Driftskostnadsprocent	27,4	27,7	28,5	23,9
Skadeprocent (brutto)	173,0	111,7	93,6	71,0
Konsolideringsgrad (%)	218	264	279	322
Antal anställda	82	77	59	51

*Exkl. Run off-verksamheten

MODERN PRIVAT KAPITALFÖRVALTNING MPK AB

MPK-gruppen är av Invik helägt, vilken bedriver kapitalförvaltning, fondverksamhet och finansiell rådgivning. Gruppen förvaltar 7 Mdr och har över 8 000 kunder.

Modern Privat Kapitalförvaltning MPK AB erbjuder kapitalförvaltningstjänster baserade på kvalificerad fundamental analys och hög personlig service. Bolaget bedriver även emissionsverksamhet. MPK förvaltar ca 6 Mdr och har 1.400 kunder. Bland kunderna återfinns privatpersoner, företag, stiftelser och kyrkliga församlingar.

INVIK & CO.

Aktie-Ansvar AB bedriver fondverksamhet i Ansvar Aktiefond Sverige, Ansvar Avkastningsfond samt Aktie-Ansvar Europa. Fondbolaget har ca 5 500 kunder. Bolaget är anslutet till PPM. Förvaltad kapital uppgår till nära en miljard kronor. Fonderna har en etisk prägel och erbjuder möjlighet till gåvosparande till förmån för ideella organisationer, exempelvis lokala församlingar och samfund. Aktie-Ansvars fonder har topprankats under de senaste åren.

OP Financial Services AB är konsulter inom finans och redovisning.

Resultatet efter finansiella poster uppgick till 19,7 MSEK (7,6).

FISCHER PARTNERS FONDKOMMISSION AB

Fischer Partners Fondkommission AB ägs till 50 % av Invik.

Fischer Partners bedriver aktiemäkleri, corporate finance-verksamhet och kapitalförvaltning.

Bolagets andel av omsättningen på Stockholmsbörsen uppgick under året till 2,7 % (3,2). Fischers kunder inom aktiemäkleri är främst utländska och svenska institutioner samt aktiva privatpersoner. Bolaget är för närvarande market maker i 19 bolag på Nordic Growth Market (fd SBI-listan).

Kapitalförvaltningen omfattar främst diskretionär förvaltning med förvaltad kapital uppgående till 1.850 MSEK. Fischer förvaltar även två fonder, nyintroduktionsfonden Farsalos och Stock Picking Fund.

Resultatet före dispositioner och skatt uppgick till 65,5 MSEK (28,6).

ÖVRIG VERKSAMHET

GAMLA STANS BRYGGERI AB

Bryggeri- och restaurangverksamhet bedrivs under namnet Gamla Stans Bryggeri AB.

Bryggeriet och restaurangen är belägna i ett av tullhusen på Skeppsbron i Gamla Stan. Kombinationen av bryggeri, bar och restaurang är det första i sitt slag i Sverige.

Under året har verksamheten vid bryggeriet i Gävle avvecklats och kostnaderna reducerats. Rörelseresultatet är fortsatt negativt.

NYCKELTAL

Invik-koncernens tillgångar består till mycket stor del av marknadsnoterade värdepapper. Därför är det naturligt att Invik-aktien värderas med utgångspunkt från substansvärdet och dess förändring.

Nedanstående nyckeltal är baserade på koncernredovisningen enligt anskaffningsmetoden.

	1996	1997	1998	1999	2000
Resultatposter (MSEK)					
Nettoomsättning	636	552	639	709	817
Resultat efter finansiella poster	-2	101	447	15	113
Årets nettovinst	9	97	462	33	88
Balansposter (MSEK)					
Eget kapital	738	1.265	2.102	2.250	2.319
Balansomslutning	3.639	3.483	4.714	5.350	7.890
Substansvärde (MSEK)	1.862	3.056	6.343	12.733	7.829
Nyckeltal					
Soliditet I, efter full konv (%)	20,9	36,3	48,4	42,1	29,4
Soliditet II, efter full konv (%)	39,6	57,9	74,3	80,4	58,4
Skuldsättningsgrad (ggr)	3,8	1,6	1,2	1,3	2,3
Andel i riskbärande kapital (%)	23,8	39,4	46,6	43,4	30,6
Data per aktie (SEK)¹					
Marknadskurs 31/12	300	355	660	1.010	770
Substansvärde 31/12, efter full konv	367	452	840	1.641	1.009
Eget kapital 31/12, efter full konv	145	187	271	290	299
Vinst efter skatt	1,75	16,40	60,20	4,39	11,34
Utdelning	1,00	2,00	2,00+5,33 ²	3,00	6,00 ³

¹ Antalet utestående aktier uppgick till 5.070.000 st för åren 1993-1996. Den 31 december 1999 uppgick antalet utestående aktier till 7.760.000 st.

² För 1998 bestod utdelningen av två (2) kronor kontant samt en sakutdelning om en ny aktie i Invik, på 100 gamla aktier. Sakutdelningsvärdet uppgick till 5,33 kr

³ För 2000 anges föreslagen utdelning.

Definitioner

Soliditet I	Eget kapital plus minoritetsintresse dividerat med balansomslutningen.
Soliditet II	Substansvärde plus minoritetsintresse dividerat med balansomslutningen, justerat för över /undervärden i marknadsnoterade värdepappersinnehav.
Skuldsättningsgrad	Skulder minus likvida medel dividerat med eget kapital.
Substansvärde	Eget kapital, justerat för över /undervärden i långsiktig värdepappersportfölj utan hänsyn till skatteeffekter.
Vinst efter skatt	Årets nettovinst dividerat med genomsnittligt antal utestående aktier.
Andel riskbärande kapital	Eget kapital, plus latent skatteskuld, plus minoritetsintresse, dividerat med balansomslutningen.

SUBSTANSVÄRDEBERÄKNING

Inviks substansvärde beräknas som koncernens eget kapital justerat för över/undervärden i marknadsnoterade värdepappersinnehav. De övriga innehavens marknadsvärden antas motsvara bokförda värden.

Substansvärdet uppgick till 7.829 MSEK per 31 december 2000 motsvarande 1.009 SEK per aktie, efter full konvertering och före latent skatt. Den latent skatten på övervärden i de marknadsnoterade innehaven uppgår till ca 28 %.

MSEK	Marknads- värde	Bokfört värde	Substans- värde
Invik			
Synligt eget kapital			2.319
Kinnevik	1.502	814	688
Tele2	4.638	1.528	3.110
MTG	1.522	267	1.255
MIC	218	93	125
Metro	512	180	332
Substansvärde före skatt			7.829*

* 1.009 SEK per aktie

Substansvärdet per den 31 december 2000 baseras på följande aktiekurser:

Kinnevik A	175,0 SEK	Kinnevik B	181,0 SEK
Tele2 A	352,0 SEK	Tele2 B	392,0 SEK
MTG A	238,5 SEK	MTG B	250,0 SEK
Metro A	71,0 SEK		
MIC	204,5 SEK (Omräkningskurs 9,51 SEK per USD.)		

Substansvärdet den 20 februari 2001 uppgick till 1.107 SEK per aktie.

FÖRVALTNINGSBERÄTTELSE

MÅLSÄTTNING

Målsättningen med Inviks verksamhet är att uppnå mer än tillfredsställande varaktig ökning av substansvärdet utan hänsyn till kortsiktiga effekter på rörelseresultatet.

Under Inviks femtonåriga historia har värdetillväxten i substansvärdet motsvarat en årlig avkastning på 43 %, beräknat utifrån den substans på fyra kronor per aktie som ursprungligen (1985) fanns i bolaget. Det kan jämföras med en årlig avkastning enligt Affärsvärldens generalindex på 18 % under motsvarande period.

ORGANISATION

Invik-koncernen består av moderbolaget Invik & Co. AB samt ett antal rörelse-drivande dotterbolag. Moderbolaget är ett holdingbolag som bl a förvaltar en långsiktig värdepappersportfölj. Den långsiktiga värdepappersportföljen består i huvudsak av större investeringar i ett mindre antal börsnoterade bolag, i vilka Invik söker medinflytande bl a genom styrelserepresentation. Dotterbolagen är främst verksamma inom området Finans och Försäkring. Dessutom finns viss Övrig verksamhet, en mindre bryggerirörelse.

VERKSAMHETEN 2000

Tele2s (f.d NetComs) erbjödande under tredje kvartalet om utbyte av aktier i Soci t  Europ enne de Communication S.A. till aktier i Tele2 accepterades.

Aktier i Metro International S.A. har erh llits s som utdelning (s.k fission) fr n Modern Times Group MTG AB.

Inom Atlantica avyttrades i juni m nad f rs kringsportf ljen avseende fr mst transport- och rederif rs kringar och bolaget namn ndrades till Moderna F rs kringar AB.

Modern Privat Kapitalf rvaltning, MPK, f r rvade under tredje kvartalet OP Financial Services AB.

DEN L NGSIKTIGA V RDEPAPPERSPORTF LJEN

Marknadsv rdet p  den l ngsiktiga v rdepappersportf ljen uppgick per balansdagen till 8.392 MSEK (13.059). Anskaffningsv rdet uppgick till 2.882 MSEK (2.577). Den l ngsiktiga v rdepappersportf ljen per den 31 december 2000 best r av aktier i Tele2 AB ("Tele2"), Industrif rvaltnings AB Kinnevik ("Kinnevik"), Modern Times Group

INVIK & CO.

MTG AB ("MTG"), Metro International S.A. ("Metro"), och Millicom International Cellular S.A. ("MIC")

- Tele2, 9.642.608 A-aktier och 3.172.196 B-aktier, motsvarande 24,0 % av rösterna och 8,9 % av kapitalet.
- Kinnevik, 6.166.387 A-aktier och 2.336.936 B-aktier, motsvarande 32,2 % av rösterna och 13,5 % av kapitalet.
- MTG, 6.381.249 A-aktier, motsvarande 25,4 % av rösterna och 9,6 % av kapitalet.
- Metro, 7.214.582 A-aktier, motsvarande 18,9 % av rösterna och 9,5 % av kapitalet.
- MIC, 940.418 aktier och en option motsvarande 186.520 aktier. Det totala innehavet motsvarar 2,3 % av rösterna och kapitalet.

KONCERNENS RESULTAT

Koncernens resultat efter finansiella poster enligt anskaffningsmetoden blev 113,2 MSEK (15,2). Resultatet efter skatt uppgick till 88,0 MSEK (33,2).

Koncernresultatet ovan omfattar inte resultatandelarna i moderbolagets intressebolag.

Styrelsen anser med stöd av bolagets revisorer och utvecklad praxis att anskaffningsmetoden med tilläggsupplysning om övervärden i värdepappersportföljen bättre speglar Inviks utveckling.

Koncernens resultat enligt kapitalandelsmetoden framgår av not 1.

FINANSIELL STÄLLNING

Koncernens likviditetsreserv (exkl. medel i bank- och försäkringsrörelse), dvs. likvida medel och outnyttjade beviljade krediter, uppgick per balansdagen till 407,6 MSEK (170,0).

Därutöver bestod tillgångarna till stor del av marknadsnoterade värdepapper som är omedelbart omsättningsbara.

VINST PER AKTIE

Vinsten per aktie uppgick 11,34 kronor (4,39).

MODERBOLAGET

Resultat efter finansiella poster uppgick till 97,7 MSEK (82,3). Resultatet efter skatt uppgick till 58,5 MSEK (152,4).

PERSONAL SAMT LÖNER OCH ERSÄTTNINGAR

Medeltalet anställda i moderbolaget har under året uppgått till 4 (1). Arvodet till styrelsen och moderbolagets verkställande direktör uppgick till 6,1 MSEK (3,0).

Löner och ersättningar till övriga anställda i moderbolaget uppgick till 7,9 MSEK (2,6).

För ytterligare information se not 26.

STYRELSEARBETE

Invik & Co. ABs styrelse har haft 5 st protokollförda möten under 2000.

Styrelsen har antagit en arbetsordning för styrelsearbetet och en instruktion till verkställande direktören.

FÖRSLAG TILL VINSTDISPOSITION

Koncernens fria egna kapital uppgår till 1.203,0 MSEK sedan föreslagna avsättningar till bundna fonder avdragits.

Till bolagsstämmans förfogande står följande vinstmedel:	SEK
balanserade vinstmedel	1.149.432.137
årets vinst	58.493.343
	<hr/>
	1.207.925.480

Styrelsen och verkställande direktören föreslår att till bolagsstämmans förfogande stående vinstmedel disponeras på följande sätt:

Till aktieägarna utdelas	SEK
6 kronor per aktie	46.560.000
i ny räkning överföres	1.161.365.480
	<hr/>
	1.207.925.480

RESULTATRÄKNING KONCERNEN

för tiden 01-01 – 12-31 (MSEK)

	Not 1	2000	1999
Nettoomsättning	Not 2	817,4	708,5
Kostnad för levererade tjänster och sålda varor		-640,4	-580,5
Bruttoresultat		177,0	128,0
Försäljningskostnader		-89,3	-94,4
Administrationskostnader		-240,2	-142,9
Övriga rörelseintäkter		11,2	8,5
Övriga rörelsekostnader		-5,7	-1,9
Realisationsvinster, aktier		213,8	71,3
Utdelningsintäkter		42,7	53,6
Rörelseresultat	Not 3, 26	109,5	22,2
Resultat från finansiella poster			
Ränteintäkter och liknande poster	Not 5	59,3	17,8
Räntekostnader och liknande poster	Not 6	-55,6	-24,8
Resultat efter finansiella poster	Not 7	113,2	15,2
Minoritetsandelar i årets resultat		0,3	0,1
Skatt på årets resultat	Not 8	-25,5	17,9
ÅRETS RESULTAT		88,0	33,2

KASSAFLÖDESANALYS KONCERNEN

INDIREKT METOD

för tiden 01-01 – 12-31 (MSEK)

	2000	1999
Den löpande verksamheten		
Rörelseresultat	109,5	22,2
Justeringar		
Avskrivningar	38,9	34,5
Utdelning från intressebolag, ej kontant	-30,2	-
Realisationsvinster, aktier	-213,8	-71,3
Omräkningsdifferens	0,0	3,5
Räntor och liknande poster	3,7	-7,0
Betald inkomstskatt	-7,0	-3,4
Minoritetsandelar i årets resultat	0,3	0,1
	-98,6	-21,4
<i>Förändringar av rörelsekapital</i>		
Förändring av varulager	5,4	-1,4
Förändring av kortfristiga fordringar	-253,6	42,3
Förändring av kortfristiga placeringstillgångar	-1.509,0	-504,8
Förändring av kortfristiga skulder	1.593,5	500,1
Kassaflöde från den löpande verksamheten	-262,3	14,8
Investeringsverksamheten		
Inköp av immateriella och materiella anläggningstillgångar	-51,0	-70,6
Inköp av finansiella anläggningstillgångar	-937,2	-392,6
Försäljning av immateriella och materiella anläggningstillgångar	30,9	0,6
Försäljning av finansiella anläggningstillgångar	538,8	268,2
Kassaflöde från investeringsverksamheten	-418,5	-194,4
Finansieringsverksamheten		
Nyemission	-	179,0
Förändring av minoritetsintresse	0,2	1,2
Ökning av långfristiga skulder	743,7	65,8
Utdelning	-23,3	-56,9
Kassaflöde från finansieringsverksamheten	720,6	189,1
Förändring av likvida medel	39,8	9,5
Likvida medel vid årets början	105,4	95,9
Likvida medel vid årets slut	145,2	105,4

BALANSRÄKNING KONCERNEN

per 12-31 (MSEK)

Tillgångar		2000	1999
Anläggningstillgångar			
Immateriella anläggningstillgångar			
Balanserade utvecklingskostnader	Not 9	12,1	16,0
Goodwill	Not 10	105,0	86,6
Summa immateriella anläggningstillgångar		117,1	102,6
Materiella anläggningstillgångar			
Byggnader och mark	Not 11	3,5	25,6
Maskiner	Not 12	2,6	13,5
Inventarier	Not 13	22,4	22,7
Summa materiella anläggningstillgångar		28,5	61,8
Finansiella anläggningstillgångar			
Aktier i intressebolag	Not 15	2.820,1	2.048,0
Andra långfristiga värdepappersinnehav	Not 16	448,6	577,7
Summa finansiella anläggningstillgångar		3.268,7	2.625,7
Summa anläggningstillgångar		3.414,3	2.790,1

INVIK & CO.

		2000	1999
Omsättningstillgångar			
Varulager	Not 17	1,3	6,7
Kortfristiga fordringar			
Kundfordringar		33,5	36,8
Fordringar hos intressebolag		175,7	23,1
Övriga fordringar	Not 18	276,5	223,9
Förutbetalda kostnader och upplupna intäkter	Not 19	124,5	66,1
Summa kortfristiga fordringar		610,2	349,9
Kortfristiga placeringar			
Utlåning i bankrörelse		1.354,4	984,7
Placeringstillgångar	Not 20	2.364,6	1.113,4
Summa kortfristiga placeringar		3.719,0	2.098,1
Kassa och bank		145,2	105,4
Summa omsättningstillgångar		4.475,7	2.560,1
SUMMA TILLGÅNGAR		7.890,0	5.350,2

Eget kapital, avsättningar och skulder		2000	1999
Eget kapital	Not 21		
Bundet eget kapital			
Aktiekapital		7,8	7,8
Överkursfond		990,2	990,2
Bundna reserver		118,4	34,7
Summa bundet eget kapital		1.116,4	1.032,7
Fritt eget kapital			
Fria reserver		1.115,0	1.184,6
Årets resultat		88,0	33,2
Summa fritt eget kapital		1.203,0	1.217,8
Summa eget kapital		2.319,4	2.250,5
Minoritetsintresse		3,1	3,3
Avsättningar			
Avsättningar för pensioner och liknande förpliktelser		0,2	0,2
Avsättningar för latent skatteskuld	Not 22	89,6	70,6
Summa avsättningar		89,8	70,8
Skulder			
Långfristiga skulder			
Checkräkningskrediter	Not 23	496,0	139,0
Skulder till kreditinstitut	Not 27	865,8	479,1
Summa långfristiga skulder		1.361,8	618,1

INVIK & CO.

		2000	1999
Kortfristiga skulder			
Skulder till kreditinstitut	Not 27	157,0	170,9
Leverantörsskulder		17,2	9,2
Inlåning i bankrörelse		2.300,4	1.502,1
Försäkringstekniska skulder		237,8	232,4
Skulder till intressebolag		1.067,8	288,7
Övriga skulder	Not 24	236,7	150,2
Upplupna kostnader och förutbetalda intäkter	Not 25	99,0	54,0
Summa kortfristiga skulder		4.115,9	2.407,5
Summa skulder		5.477,7	3.025,6
SUMMA EGET KAPITAL, AVSÄTTNINGAR OCH SKULDER		7.890,0	5.350,2
Ställda säkerheter, ansvarsförbindelser och andra åtaganden			
Ställda säkerheter	Not 27		
Pantsatta aktier		1.264,0	769,9
Företagsinteckningar		10,3	10,3
Summa ställda säkerheter		1.274,3	780,2
Ansvarsförbindelser			
Borgensförbindelser för koncernbolag		34,7	20,1
Övriga ansvarsförbindelser		798,0	637,1
Summa ansvarsförbindelser		832,7	657,2
Åtaganden utanför balansräkningen			
Outnyttjad del av kreditkortslimit		1.320,6	971,4

RESULTATRÄKNING MODERBOLAGET

för tiden 01-01 – 12-31 (MSEK)

		2000	1999
Nettoomsättning		16,6	12,7
Kostnad för sålda varor		-7,6	-12,2
Bruttoresultat		9,0	0,5
Försäljningskostnader		–	–
Administrationskostnader		-71,2	-34,8
Rörelseresultat	Not 3, 26	-62,2	-34,3
Resultat från finansiella poster			
Realisationsvinster, aktier		148,8	71,3
Utdelning från koncern- och intressebolag		42,8	53,6
Resultat från övriga värdepapper och fordringar i koncernen	Not 4	11,4	9,2
Ränteintäkter och liknande poster	Not 5	7,2	3,2
Räntekostnader och liknande poster	Not 6	-50,3	-20,7
Resultat efter finansiella poster		97,7	82,3
Lämnat koncernbidrag		-30,8	-4,6
Återvunna nedskrivningar av aktier och fordringar		–	59,8
Skatt på årets resultat	Not 8	-8,4	14,9
ÅRETS RESULTAT		58,5	152,4

KASSAFLÖDESANALYS MODERBOLAGET

INDIREKT METOD

för tiden 01-01 – 12-31 (MSEK)

	2000	1999
Den löpande verksamheten		
Rörelseresultat	-62,2	-34,3
Justeringar		
Avskrivningar	3,6	6,3
Utdelning från intressebolag	42,8	53,6
Räntor och liknande poster	-31,7	-8,3
	-47,5	17,3
<i>Förändringar av rörelsekapital</i>		
Förändring av kortfristiga fordringar	-108,3	-121,6
Förändring av kortfristiga skulder	-6,5	-31,8
Kassaflöde från den löpande verksamheten	-162,3	-136,1
Investeringsverksamheten		
Inköp av immateriella och materiella anläggningstillgångar	-1,0	-1,9
Inköp av finansiella anläggningstillgångar	-1.052,5	-287,1
Försäljning av immateriella och materiella anläggningstillgångar	0,2	0,2
Försäljning av finansiella anläggningstillgångar	539,6	268,1
Kassaflöde från investeringsverksamheten	-513,7	-20,7
Finansieringsverksamheten		
Nyemission	0,0	179,0
Förändring av långfristiga skulder	718,0	31,8
Utdelning	-23,3	-56,9
Kassaflöde från finansieringsverksamheten	694,7	153,9
Förändring av likvida medel	18,7	-2,9
Likvida medel vid årets början	0,0	2,9
Likvida medel vid årets slut	18,7	0,0

BALANSRÄKNING MODERBOLAGET

per 12-31 (MSEK)

Tillgångar		2000	1999
Anläggningstillgångar			
Immateriella anläggningstillgångar			
Balanserade utvecklingskostnader	Not 9	–	0,5
Materiella anläggningstillgångar			
Byggnader och mark	Not 11	1,9	2,1
Inventarier	Not 12	2,1	4,2
Summa materiella anläggningstillgångar		4,0	6,3
Finansiella anläggningstillgångar			
Aktier i koncernbolag	Not 14	590,7	400,3
Aktier i intressebolag	Not 15	2.553,0	1.987,8
Andra långfristiga värdepappersinnehav	Not 16	359,9	377,8
Summa finansiella anläggningstillgångar		3.503,6	2.765,9
Summa anläggningstillgångar		3.507,6	2.772,7

INVIK & CO.

	2000	1999
Omsättningstillgångar		
Kortfristiga fordringar		
Kundfordringar	2,0	0,9
Fordringar hos koncernbolag	223,9	215,1
Fordringar hos intressebolag	105,2	13,1
Övriga fordringar	15,3	9,3
Förutbetalda kostnader och upplupna intäkter	1,1	0,8
Summa kortfristiga fordringar	347,5	239,2
Kassa och bank	18,7	0,0
Summa omsättningstillgångar	366,2	239,2
SUMMA TILLGÅNGAR	3.873,8	3.011,9

Eget kapital, avsättningar och skulder		2000	1999
Eget kapital	Not 21		
Bundet eget kapital			
Aktiekapital		7,8	7,8
Överkursfond		990,2	990,2
Bundna reserver		59,2	59,2
Summa bundet eget kapital		1.057,2	1.057,2
Fritt eget kapital			
Balanserad vinst		1.149,4	1.020,3
Årets resultat		58,5	152,4
Summa fritt eget kapital		1.207,9	1.172,7
Summa eget kapital		2.265,1	2.229,9
Avsättningar			
Avsättningar för latent skatteskuld	Not 22	27,6	19,1
Skulder			
Långfristiga skulder			
Checkräkningskrediter	Not 23	496,0	138,0
Skulder till kreditinstitut	Not 27	830,0	470,0
Skulder till koncernbolag		0,1	0,1
Summa långfristiga skulder		1.326,1	608,1

INVIK & CO.

		2000	1999
Kortfristiga skulder			
Skulder till kreditinstitut	Not 27	0,0	45,0
Leverantörsskulder		1,3	0,9
Skulder till koncernbolag		240,3	100,3
Skulder till intressebolag		1,0	0,6
Övriga skulder	Not 24	1,7	1,3
Upplupna kostnader och förutbetalda intäkter	Not 25	10,7	6,7
Summa kortfristiga skulder		255,0	154,8
Summa skulder		1.581,1	762,9
SUMMA EGET KAPITAL, AVSÄTTNINGAR OCH SKULDER			
		3.873,8	3.011,9
 Ställda säkerheter och ansvarsförbindelser			
Ställda säkerheter			
	Not 27		
Pantsatta aktier		1.231,3	706,8
Ansvarsförbindelser			
Borgensförbindelser för koncernbolag		34,7	20,1
Garantier		50,7	0,7
Summa ansvarsförbindelser		85,4	20,8

BOKSLUTSKOMMENTARER

Gemensamma för moderbolaget och koncernen.
(MSEK)

REDOVISNINGSPRINCIPER

Allmänt

Koncernredovisningen för Invik & Co. AB och dess dotterbolag har upprättats enligt årsredovisningslagen och med beaktande av Redovisningsrådets rekommendationer, varvid kapitalandelsmetoden tillämpats.

Värderingsprinciper

Vid värdering av fordringar och skulder har avsättning för förlustrisker skett efter individuell prövning.

Fordringar och skulder i utländsk valuta har omräknats till balansdagens kurs. Skillnaden mellan anskaffningsvärde och balansdagens värde resultatförs. I de fall valutasäkringsåtgärd vidtagits har värdering skett enligt den kurs som gäller för valutaskyddet.

Varulager värderas till det lägsta av anskaffnings- och verkligt värde. Erforderliga reserveringar sker för inkurans.

Avskrivningar enligt plan på anläggningar baseras på beräknad ekonomisk livslängd och sker enligt följande:

	Koncernen	Moderbolaget
Goodwill	10 år	–
Aktiverade utvecklingskostnader	5 år	5 år
Maskiner och inventarier	3–5 år	5 år
Byggnader	20–50 år	20 år

Koncernredovisning

I koncernbalansräkningen ingår de bolag i vilka moderbolaget Invik & Co. AB direkt eller indirekt innehar mer än 50 % av röstetalet.

Koncernredovisningen har upprättats enligt förvärvsmetoden, varvid redovisat förvärvat justerat eget kapital vid förvärvstidpunkten eliminerats mot anskaffningsvärdet för dotterbolagsaktierna. Vid omräkning av utländska dotterbolags redovisningar har dagskursmetoden tillämpats. Kursdifferenser som uppstår vid denna omräkningsmetod redovisas direkt i koncernens eget kapital.

Not 1 Koncernredovisning enligt kapitalandelsmetoden

Intressebolag

Innehav i intressebolag redovisas enligt kapitalandelsmetoden. Intressebolag är ett bolag där koncernen har lägst 20 % och högst 50 % av röstetalet.

Enligt kapitalandelsmetoden motsvarar koncernens bokförda värde på aktier i intressebolag koncernens andel i intressebolagets egna kapital samt eventuella restvärden på över- och undervärden som uppstått vid förvärvskalkylen.

I koncernens resultaträkning utgörs ”Andelar i intressebolags resultat” av koncernens andel av intressebolagets redovisade resultat efter finansiellt netto justerat för eventuella avskrivningar/upplösningar av förvärvade över- eller undervärden.

Koncernens andel av intressebolagens redovisade skatter ingår i koncernens skattekostnader och minoritetsandelar i intressebolags resultat ingår i koncernens minoritetsandelar.

Övervärden avseende de noterade intressebolagen skrivs av på 20 år, på grund av dessa bolags långsiktiga investeringar. Övervärden i övriga intressebolag skrivs av på 5 år.

Utspädningseffekter genom emissioner/konverteringar som förändrar koncernens kapitalandel redovisas i koncernresultaträkningen under rubriken ”Andelar i intressebolags resultat”.

RESULTATRÄKNING för tiden 01-01 – 12-31

	2000	1999
Nettoomsättning	817,4	708,5
Kostnad för levererade tjänster och sålda varor	-640,4	-580,5
Bruttoresultat	177,0	128,0
Försäljnings- och administrationskostnader	-329,5	-237,3
Övriga rörelseintäkter och rörelsekostnader	5,5	6,6
Realisationsresultat vid försäljning av värdepapper	206,9	3,4
Andelar i intressebolags resultat före skatt*	2.704,9	533,7
Rörelseresultat	2.764,8	434,4
Räntenetto och övriga finansiella poster	3,7	-12,5
Resultat efter finansiella poster	2.768,5	421,9
Minoritetsandelar i årets resultatet	0,3	1,6
Betald skatt	-36,3	-27,6
Latent skatt	-91,7	-23,5
ÅRETS RESULTAT	2.640,8	372,4

* Varav reavinst från Kinnevik uppgående till 1.169,7, utspädningseffekt pga emissioner i Tele2 uppgående till 1.484.

BALANSRÄKNING per 12-31

Tillgångar		2000	1999
Finansiella anläggningstillgångar	Not 16	5.422,3	2.735,7
Övriga anläggningstillgångar*		145,6	164,4
Kortfristiga placeringar		3.719,0	2.098,2
Kassa och bank		145,2	105,4
Övriga omsättningstillgångar		611,5	356,5
SUMMA TILLGÅNGAR		10.043,6	5.460,2
* varav koncerngoodwill		105,0	86,6
Eget kapital, avsättningar och skulder			
Eget kapital	Not 22	4.473,0	2.360,4
Minoritetsintresse		3,1	3,3
Avsättningar		89,8	70,8
Långfristiga räntebärande skulder		1.361,8	618,1
Kortfristiga räntebärande skulder		3.525,2	1.961,9
Kortfristiga icke räntebärande skulder		590,7	445,7
SUMMA EGET KAPITAL, AVSÄTTNINGAR OCH SKULDER		10.043,6	5.460,2

Not 2 Nettoomsättning per rörelsegren

	Koncernen	
	2000	1999
Förvaltning	13,7	4,9
Finans och försäkring	764,0	662,7
Bryggeriverksamhet	11,6	19,8
Övrigt	28,1	21,1
	817,4	708,5
Geografisk fördelning		
Luxemburg	255,2	147,3
Sverige	562,2	561,2
	817,4	708,5

Not 3 Avskrivningar av immateriella och materiella anläggningstillgångar

	Koncernen		Moderbolaget	
	2000	1999	2000	1999
Balanserade utvecklingskostnader	6,1	5,0	0,5	1,0
Goodwill	16,0	11,0	–	–
Byggnader och mark	0,3	0,8	0,1	0,1
Maskiner	3,6	3,1	–	–
Inventarier	12,9	8,2	3,0	5,1
	38,9	28,1	3,6	6,2
Fördelning av avskrivningar				
Kostnad för levererade tjänster och sålda varor	9,0	9,4	2,7	5,1
Försäljningskostnader	8,3	9,2	–	–
Administrationskostnader	18,1	6,7	0,9	1,1
Övriga rörelsekostnader	–	0,8	–	–
Övriga räntekostnader	3,5	2,0	–	–
	38,9	28,1	3,6	6,2

Not 4 Resultat från övriga värdepapper och fordringar

	Moderbolaget	
	2000	1999
Ränteintäkter	11,4	9,2

Not 5 Ränteintäkter och liknande poster

	Koncernen		Moderbolaget	
	2000	1999	2000	1999
Ränteintäkter	15,8	12,0	4,2	3,2
Realisationsvinster	37,3	0,2	–	–
Fastighetsförvaltning	0,7	1,4	–	–
Övriga finansiella intäkter	3,0	–	3,0	–
Valutakursvinster	2,5	4,2	–	–
	59,3	17,8	7,2	3,2

Not 6 Räntekostnader och liknande poster

	Koncernen		Moderbolaget	
	2000	1999	2000	1999
Räntekostnader	48,8	20,6	48,0	19,4
Nedskrivning av obligationer och räntefordran	1,2	0,4	–	–
Förvaltningskostnader	3,0	2,3	–	–
Övriga kostnader	2,6	1,5	2,3	1,3
	55,6	24,8	50,3	20,7

Not 7 Resultat efter finansiella poster per rörelsegren

	Koncernen	
	2000	1999
Förvaltning	164,1	64,7
Finans och försäkring	–29,8	–31,5
Bryggeri	–22,7	–17,9
Övrigt	1,6	–0,1
	113,2	15,2

Not 8 Skatt på årets resultat

	Koncernen		Moderbolaget	
	2000	1999	2000	1999
Fördelning av skatt				
Betald skatt	-7,0	-3,4	-	-
Latent skatt	-18,5	21,3	-8,4	14,9
	-25,5	17,9	-8,4	14,9

Not 9 Balanserade utvecklingskostnader

	Koncernen		Moderbolaget	
	2000	1999	2000	1999
Akkumulerade anskaffningsvärden				
Ingående anskaffningsvärden	27,3	10,0	5,0	5,0
Tillkommande aktiveringar	2,1	17,4	-	-
Årets omräkningsdifferens	0,1	-0,1	-	-
	29,5	27,3	5,0	5,0
Akkumulerade avskrivningar				
Ingående avskrivningar	11,3	6,3	4,5	3,5
Årets avskrivningar	6,1	5,0	0,5	1,0
	17,4	11,3	5,0	4,5
Utgående planenligt restvärde	12,1	16,0	0,0	0,5

Not 10 Goodwill

	Koncernen	
	2000	1999
Akkumulerade anskaffningsvärden		
Ingående anskaffningsvärden	131,5	78,2
Tillkommande aktiveringar	34,9	41,6
Förvärv av dotterbolag	–	12,1
Avyttringar	–0,5	–
Årets omräkningsdifferens	–	–0,4
	165,9	131,5
Akkumulerade avskrivningar		
Ingående avskrivningar	44,9	32,2
Förvärv av dotterbolag	–	1,8
Årets avskrivningar	16,0	11,2
Årets omräkningsdifferens	–	–0,3
	60,9	44,9
Utgående planenligt restvärde	105,0	86,6

Not 11 Byggnader och mark

	Koncernen		Moderbolaget	
	2000	1999	2000	1999
Akkumulerade anskaffningsvärden				
Ingående anskaffningsvärden	30,7	30,7	2,7	2,7
Nyanskaffningar	–	–	–	–
Avyttringar	–25,8	–	–	–
	4,9	30,7	2,7	2,7
Akkumulerade avskrivningar				
Ingående avskrivningar	5,1	4,3	0,6	0,5
Avyttringar	–4,0	–	–	–
Årets avskrivningar	0,3	0,8	0,2	0,1
	1,4	5,1	0,8	0,6
Utgående planenligt restvärde	3,5	25,6	1,9	2,1

Taxeringsvärden i Sverige: 0,3 MSEK

Not 12 Maskiner

	Koncernen	
	2000	1999
Akkumulerade anskaffningsvärden		
Ingående anskaffningsvärden	22,8	22,8
Nyanskaffningar	0,7	0,6
Avyttringar och utrangeringar	-15,3	-0,6
	8,2	22,8
Akkumulerade avskrivningar		
Ingående avskrivningar	9,3	6,2
Avyttringar och utrangeringar	-7,3	-0,5
Årets avskrivningar	3,6	3,6
	5,6	9,3
Utgående planenligt restvärde	2,6	13,5

Not 13 Inventarier

	Koncernen		Moderbolaget	
	2000	1999	2000	1999
Akkumulerade anskaffningsvärden				
Ingående anskaffningsvärden	86,1	78,4	26,6	25,0
Nyanskaffningar	13,0	10,9	1,0	1,9
Förvärv av dotterbolag	-	3,6	-	-
Avyttringar och utrangeringar	-7,6	-4,9	-0,2	-0,3
Årets omräkningsdifferens	0,2	-1,9	-	-
	91,7	86,1	27,4	26,6
Akkumulerade avskrivningar				
Ingående avskrivningar	63,4	53,5	22,4	17,3
Avyttringar och utrangeringar	-7,0	-4,4	-0,1	-0,1
Förvärv av dotterbolag	-	1,6	-	-
Årets avskrivningar	12,9	14,0	3,0	5,2
Årets omräkningsdifferens	-	-1,3	-	-
	69,3	63,4	25,3	22,4
Utgående planenligt restvärde	22,4	22,7	2,1	4,2

Not 14 Aktier i koncernbolag

	Org nr	Säte	Antal aktier	Andel i %	Nom värde	Bokfört värde
Svenska bolag						
Moderna						
Försäkringar AB ¹⁾	557200-4330	Göteborg	2.512.193	99,9	25,1	274,2
MF Bilsport & MC						
Specialförsäkring AB	556563-2774	Stockholm	1.000	100,0	0,1	0,1
Bryggvik AB ²⁾	556024-5341	Fagersta	20.000	100,0	2,0	2,4
e-Village AB	556050-1644	Stockholm	5.000	100,0	0,5	0,6
Invik Trading AB	556264-5274	Stockholm	1.000	100,0	0,1	0,0
Krogvik AB	556248-7966	Stockholm	10.000	100,0	0,1	0,2
Modern Finance Group AB	556594-1787	Stockholm	1.000	100,0	0,1	0,1
Moderna Fonder AB	556569-7702	Stockholm	1.000	100,0	0,1	0,1
Modern Privat Kapitalförv.						
MPK Holding AB	556544-8023	Stockholm	1.000.000	100,0	10,0	50,1
NC Intressenter AB	556519-8719	Stockholm	11.640	46,6	1,2	10,7
netviq AB	556266-5801	Stockholm	1.000	100,0	0,1	0,1
Netviq Helpline AB	556569-7686	Stockholm	1.000	100,0	0,1	0,1
netviq Livförsäkrings AB	516401-6718	Stockholm	13.000	100,0	13,0	13,0
Assuransinvest AIA AB ³⁾	556051-6238	Stockholm	295.384	100,0	29,5	89,8
Summa svenska bolag					82,0	441,5
Utländska bolag						
Banque Invik S.A.		Luxemburg	360.000	100,0	LUF 450,0	104,3
Invik International S.A.		Luxemburg	500.000	100,0	USD 1,0	44,9
Summa utländska bolag						149,2
Summa moderbolaget						590,7
Dotterbolag						
¹⁾ Europa 1992 AB	556102-2871	Stockholm	100.000	100,0	100,0	100,1
Atlantica AB	556593-7439	Stockholm	1 000	100,0	0,1	0,1
²⁾ Dotterbolag						
Gamla Stans Bryggeri AB	556503-2884	Stockholm	1.000	100,0	0,1	0,1
Gefle Borg Bryggeri AB	556489-9689	Gävle	1.736.000	99,0	1,7	0,0
³⁾ Dotterbolag						
Erasmus AB	556079-1427	Göteborg	1.000	100,0	0,1	0,1
Innehav av aktier i koncernbolag						
Ingående balans per 2000-01-01						400,3
Förvärvade aktier						168,6
Återvunna nedskrivningar av aktier						21,8
Utgående balans per 2000-12-31						590,7

Not 15 Aktier i intressebolag

	Org nr	Säte	Antal aktier	Röstandel i %	Kapitalandel i %
Moderbolaget					
Industriförvaltnings AB Kinnevik	556001-9035	Fagersta	8.503.323	32,2	13,5
Modern Times Group MTG AB	556309-9158	Stockholm	6.381.249	25,4	9,6
Metro International S.A.		Luxemburg	7.214.582	18,9	9,5
Tele2 AB	556410-8917	Stockholm	11.746.907	24,0	8,9
Fischer Partners Holding AB	556563-3715	Stockholm	240.000	50,0	50,0
Koncernen					
Tele2 AB	556410-8917	Stockholm	1.067.897		

	Bokfört värde	Kapitalandelsvärde i koncernen	Marknadsvärde
Industriförvaltnings AB Kinnevik	814,3	1.789,4	1.502
Modern Times Group MTG AB	266,6	372,9	1.522
Metro International S.A.	180,4	55,4	512
Tele2 AB	1.528,2	2.698,1	4.638
Fischer Partners Holding AB	30,6	57,6	–
	2.820,1	4.973,4	8.174

Innehav av aktier i intressebolag

Ingående balans per 2000-01-01	2.048,0	2.157,9
Förvärvade aktier	796,3	244,5
Sålda aktier	–20,9	–27,8
Omräkningsdifferens	–3,5	118,2
Byte av redovisningsprincip	–	–76,2
Nettoförändring kapitalandel	–	2.556,8
Utgående balans per 2000-12-31	2.820,1	4.973,4

Not 16 Andra långfristiga värdepappersinnehav

	Antal aktier	Nom värde	Bokfört värde	Mark- nads- värde
Moderbolaget				
Moderna Fonder Sverige Topp 30	22.000		2,2	3,2
Gamla Stans Millennium Evenemang K/B			1,0	–
Marcstone Overseas, Ltd	30.000	USD 1000	264,5	279,6
X-Source Corporation, New York	646.548		42,2	–
Option Millicom International Cellular S.A., Luxemburg			50,0	25,8
Summa moderbolaget			359,9	308,6
Dotterbolag				
Invik International S.A.				
Millicom International Cellular S.A., Luxemburg				
	940.418	USD 1,9	43,9	192,0
NC Intressenter				
Aktier och optioner, Tele2 B				
	–	–	40,0	–
Dotterbolags övriga innehav				
Aktier				
	–	–	4,8	–
Summa koncernen			448,6	500,6
Innehav av andra långfristiga värdepappersinnehav				
Ingående balans per 2000-01-01			577,7	
Förvärvade andelar			343,0	
Sålda andelar			–472,6	
Omräkningsdifferens			0,5	
Utgående balans per 2000-12-31			448,6	

Not 17 Varulager

	Koncernen	
	2000	1999
Färdiga varor	0,7	4,7
Råvaror	0,6	2,0
	1,3	6,7

Not 18 Övriga kortfristiga fordringar

	Koncernen		Moderbolaget	
	2000	1999	2000	1999
Fordringar försäkringsbolag	231,9	167,5	–	–
Fondlikvider	–	18,4	–	–
Övriga kortfristiga fordringar	44,6	38,0	15,3	9,3
	276,5	223,9	15,3	9,3

Not 19 Förutbetalda kostnader och upplupna intäkter

	Koncernen		Moderbolaget	
	2000	1999	2000	1999
Kreditkortskostnader	39,0	19,9	–	–
Förutbetalda provisioner	10,8	–	–	–
Övriga förutbetalda kostnader	4,6	5,4	1,1	0,8
Upplupna intäkter	70,1	40,8	–	–
	124,5	66,1	1,1	0,8

Not 20 Kortfristiga placeringstillgångar

	Koncernen	
	Bokfört värde	Marknadsvärde
Aktier och konvertibla skuldebrev	16,7	16,7
Obligationer och räntebärande värdepapper	88,6	88,6
Interbankmarknaden	2.259,2	2.259,2
Utlåningsmarknaden	0,1	0,1
	2.364,6	2.364,6

Not 21 Eget kapital

	Aktie- kapital	Bundna fonder	Fritt eget kapital	Summa eget kapital
Koncernen				
Ingående balans enligt fastställd årsredovisning	7,8	1.024,9	1.217,8	2.250,5
Utdelning			-23,3	-23,3
Förskjutning mellan bundet och fritt eget kapital		79,5	-79,5	0,0
Årets resultat			88,0	88,0
Årets omräkningsdifferens		4,2	0,0	4,2
Utgående balans	7,8	1.108,6	1.203,0	2.319,4

Effekt av tillämpning enligt kapitalandelsmetoden

Bundna fonder		0,0		0,0
Fria reserver			-399,2	-399,2
Årets resultat			2.552,8	2.552,8
				4.473,0

	Aktie- kapital	Över- kurs- fond	Reserv- fond	Balan- serad vinst	Summa eget kapital
Moderbolaget					
Ingående balans	7,8	990,2	59,2	1.172,7	2.229,9
Disposition enligt bolags- stämmobeslut					
Utdelning				-23,3	-23,3
Årets resultat				58,5	58,5
Utgående balans	7,8	990,2	59,2	1.207,9	2.265,1

INVIK & CO.

Invik & Co. ABs aktiekapital var per 2000-12-31 fördelat på 7.760.000 aktier med ett nominellt värde på 1 kr per aktie. En A-aktie berättigar till 10 röster och en B-aktie till 1 röst.

Aktieslag	Antal aktier	Nom belopp
A-aktier	3.753.333	3,8
B-aktier	4.006.667	4,0
	<hr/>	
	7.760.000	7,8

Not 22 Avsättningar för latent skatt

	Koncernen		Moderbolaget	
	2000	1999	2000	1999
Intressebolagsaktier	45,7	36,6	27,6	36,6
Obeskattade reserver	43,9	29,7	–	–
Förvärvade övervärden i fastigheter	–	4,3	–	–
Koncernbidrag	–	–	–	–17,5
	<hr/>			
	89,6	70,6	27,6	19,1

Not 23 Checkräkningskrediter

	Koncernen		Moderbolaget	
	2000	1999	2000	1999
Beviljad kreditlimit	558,0	159,0	558,0	158,0
Outnyttjad del	–62,0	–20,0	–62,0	–20,0
	<hr/>			
Utnyttjad kreditbelopp	496,0	139,0	496,0	138,0

Not 24 Övriga kortfristiga skulder

	Koncernen		Moderbolaget	
	2000	1999	2000	1999
Skulder till försäkringsbolag	69,7	66,6	–	–
Förskott från försäkringstagare	36,5	30,8	–	–
Skulder till försäkringstagare	23,2	14,8	–	–
Fondlikvidskulder	13,8	–	–	–
Övriga kortfristiga skulder	93,5	38,0	1,7	1,3
	236,7	150,2	1,7	1,3

Not 25 Upplupna kostnader och förutbetalda intäkter

	Koncernen		Moderbolaget	
	2000	1999	2000	1999
Upplupna räntekostnader	69,5	43,4	9,6	6,3
Övriga upplupna kostnader	16,3	10,6	0,9	0,4
Förutbetalda provisionsintäkter	13,0	–	–	–
Förutbetalda övriga intäkter	0,2	0,0	0,2	–
	99,0	54,0	10,7	6,7

Not 26 Anställda och personalkostnader samt revisorskostnader

	2000	varav kvinnor	1999	varav kvinnor
	Moderbolaget			
Sverige	4	1	1	–
Dotterbolag				
Sverige	175	77	167	63
Luxemburg	23	14	20	12
Koncernen totalt	203	92	188	75

Löner, andra ersättningar och sociala kostnader

	Löner och ersättningar		Sociala kostnader	
	2000	1999	2000	1999
Moderbolaget	14,0	5,7	7,2	2,7
varav pensionskostnader			2,4	0,8
Dotterbolag	80,0	71,5	35,2	30,3
varav pensionskostnader			10,8	9,7
Koncernen totalt	94,0	77,2	42,4	33,0
varav pensionskostnader			13,2 ¹⁾	10,5 ¹⁾

¹⁾ av koncernens pensionskostnader avser 2,8 (1,7) gruppen styrelse och VD.

Löner och andra ersättningar fördelade per land mellan styrelse och VD samt övriga anställda

	Styrelse, VD och vVD		Övriga anställda	
	2000	1999	2000	1999
Moderbolaget				
Sverige	9,7	3,0	4,3	2,6
Dotterbolag				
Sverige	8,3	5,8	58,0	53,8
Luxemburg	1,2	1,4	11,5	10,5
Koncernen totalt	19,2	10,2	73,8	66,9

Styrelsens ordförande och övriga styrelseledamöter erhåller inga arvoden eller förmåner utöver de som beslutats vid ordinarie bolagsstämma, uppgående till 1.030.000 kronor, varav ordföranden erhållit 200.000 kronor.

VD uppbar under 2000 lön och förmåner med 5.181.601 kr. För VD finns pensionsutfästelse inom ramen för allmän pensionsplan, utöver detta finns det inga pensionsförpliktelser.

Revisorskostnader

	Koncernen		Moderbolaget	
	2000	1999	2000	1999
Öhrlings PricewaterhouseCoopers				
Revisionsarvoden	1,7	1,4	0,3	0,4
Övriga ersättningar	4,2	2,5	0,5	0,4
Övriga				
Övriga ersättningar	1,2	0,1	–	–
	7,1	4,0	0,8	0,8

Not 27 Ställda säkerheter

	Koncernen		Moderbolaget	
	2000	1999	2000	1999
Pantsatta aktier ställda för				
Beviljade kortfristiga krediter	852,8 ¹⁾	572,9 ²⁾	820,1 ¹⁾	517,8 ²⁾
Beviljade långfristiga krediter	411,2 ³⁾	197,0 ⁴⁾	411,2 ³⁾	189,0 ⁴⁾
	1.264,0	769,9	1.231,3	706,8

Skuld

¹⁾ 1.133,0 respektive 1.098,0

²⁾ 470,0

³⁾ 464,0

⁴⁾ 209,3

Stockholm 2001-02-21

Jan Hugo Stenbeck
Ordförande

Anders Björkman

Johan Björkman

Rickard von Horn

Johan Klingspor

Wilhelm Klingspor

Stig Nordin
Verkställande direktör

REVISIONSBERÄTTELSE

Till bolagsstämman i INVIK & CO. AB (publ), org nr 556047-9742

Vi har granskat årsredovisningen, koncernredovisningen och bokföringen samt styrelsens och verkställande direktörens förvaltning i Invik & Co. AB för år 2000. Det är styrelsen och verkställande direktören som har ansvaret för räkenskapshandlingarna och förvaltningen. Vårt ansvar är att uttala oss om årsredovisningen, koncernredovisningen och förvaltningen på grundval av vår revision.

Revisionen har utförts i enlighet med god revisions sed i Sverige. Det innebär att vi planerat och genomfört revisionen för att i rimlig grad försäkra oss om att årsredovisningen och koncernredovisningen inte innehåller väsentliga fel. En revision innefattar att granska ett urval av underlagen för belopp och annan information i räkenskapshandlingarna. I en revision ingår också att pröva redovisningsprinciperna och styrelsens och verkställande direktörens tillämpning av dem samt att bedöma den samlade informationen i årsredovisningen och koncernredovisningen. Som underlag till vårt uttalande om ansvarsfrihet har vi granskat väsentliga beslut, åtgärder och förhållanden i bolaget för att kunna bedöma om någon styrelseledamot eller verkställande direktören är ersättningskyldig mot bolaget. Vi har även granskat om något styrelseledamot eller verkställande direktören på annat sätt har handlat i strid med aktiebolagslagen, årsredovisningslagen eller bolagsordningen. Vi anser att vår revision ger oss rimlig grund för våra uttalanden nedan.

Årsredovisningen och koncernredovisningen har upprättats i enlighet med årsredovisningslagen och ger därmed en rättvisande bild av bolagets och koncernens resultat och ställning i enlighet med god redovisningssed i Sverige.

Vi tillstyrker att bolagsstämman fastställer resultaträkningen och balansräkningen för moderbolaget och för koncernen, disponerar vinsten i moderbolaget enligt förslaget i förvaltningsberättelsen och beviljar styrelsens ledamöter och verkställande direktören ansvarsfrihet för räkenskapsåret.

Stockholm 2001-02-22

Bertil Edlund
Auktoriserad revisor

Pål Wingren
Auktoriserad revisor

STYRELSE

Hedersledamot

Bo von Horn Lantmästare. Född 1923.

Ordinarie styrelseledamöter

Jan Hugo Stenbeck Ordförande, Herr. Född 1942. Ledamot sedan 1985.
Övriga uppdrag: Diverse styrelseuppdrag.

Anders Björkman Direktör. Född 1959. Ledamot sedan 1999.
Övriga uppdrag: Verkställande direktör i Argnor
Wireless Ventures Advisors AB.

Johan Björkman Ek lic. Född 1944. Ledamot sedan 1998. Övriga
uppdrag: Styrelseordförande i Tredje AP-fonden,
Ljungberg Gruppen AB och Nordstjernan AB.
Styrelseledamot i bl a BZ Gruppe Holding AG,
G&L Beijer AB, AB Persson Invest och Skanditek
Industriförvaltning AB.

Rickard von Horn Civilingenjör. Född 1954. Ledamot sedan 1994.
Övriga uppdrag: Styrelseledamot i Viking Telecom
AB.

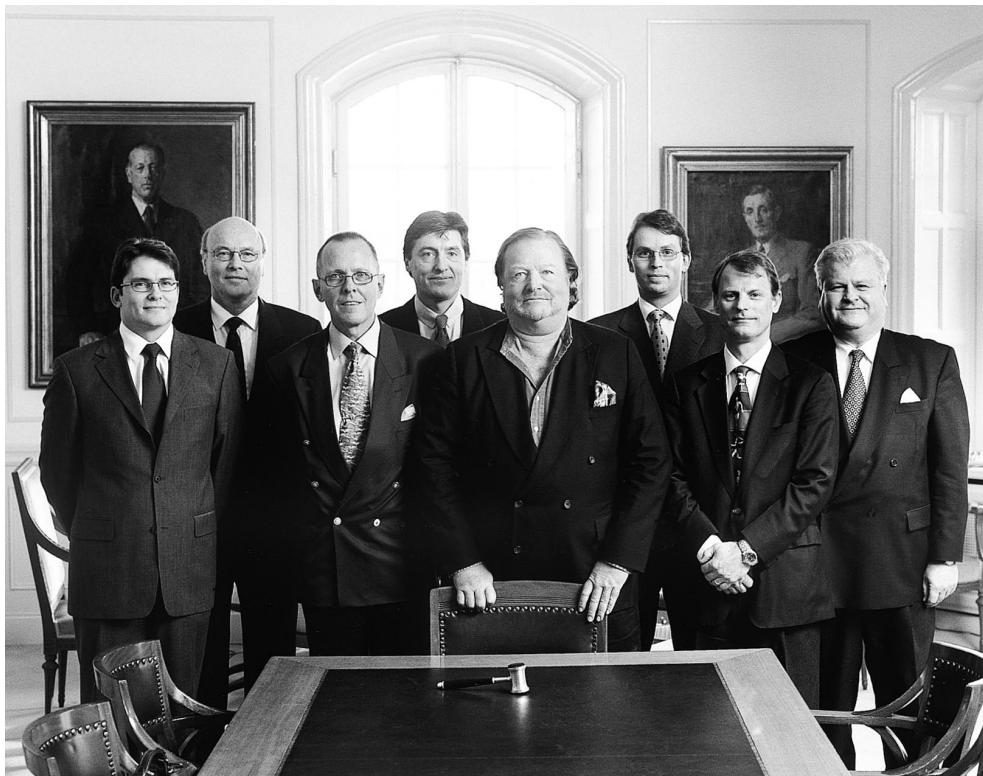
Johan Klingspor Jur kand och skogsmästare. Född 1953. Ledamot
sedan 1997.

Wilhelm Klingspor Skogsmästare. Född 1962. Ledamot sedan 1991.
Övriga uppdrag: Styrelseledamot i Industri-
förvaltnings AB Kinnevik.

Styrelsesuppleant

Cristina Stenbeck Studerande. Född 1977. Suppleant sedan 1997.

STYRELSE, VERKSTÄLLANDE DIREKTÖR OCH SEKRETERARE



Från vänster: Anders Björkman, Stig Nordin, Johan Björkman, Johan Klingspor, Jan Hugo Stenbeck, Wilhelm Klingspor, Rickard von Horn och Thomas Jönsson.

Saknas på bild: Cristina Stenbeck

FÖRETAGSLEDNING

Stig Nordin	Verkställande direktör till april 2001.
Thomas Jönsson	Verkställande direktör från april 2001, tidigare vice VD.
Anders Fällman	Vice verkställande direktör från april 2001.
Håkan Axelsson	Vice verkställande direktör från april 2001.

REVISORER

Ordinarie revisorer

Bertil Edlund	Auktoriserad revisor. Född 1933. Revisor sedan 1985.
Pål Wingren	Auktoriserad revisor. Född 1949. Revisor sedan 1985.

Revisorssuppleanter

Gunnar Källhed	Auktoriserad revisor. Född 1954. Suppleant sedan 1998.
Ulf Pettersson	Auktoriserad revisor. Född 1959. Suppleant sedan 1994.



INVIK & CO. AB

SKEPPSBRON 18, Box 2095, 103 13 STOCKHOLM. TEL 08-562 000 20
www.invikab.se