

DELÅRSRAPPORT JANUARI - JUNI 2010**ÖKAD FÖRSÄLJNING**

- Försäljningen uppgick till 515,0 (461,7) MSEK, en ökning med 11,5 procent.
- Rörelseresultatet uppgick till 9,8 (9,2) MSEK.

JANUARI – JUNI 2010

- Nettoomsättningen uppgick till 515,0 (461,7) MSEK, en ökning med 11,5 procent.
- Rörelseresultatet uppgick till 9,8 (9,2) MSEK.
- Resultat efter finansiella poster uppgick till 10,7 (12,5) MSEK.
- Resultat efter skatt uppgick till 7,9 (9,2) MSEK.
- Resultat per aktie uppgick till 1,46 (1,64) SEK.
- Kassaflödet från den löpande verksamheten uppgick till 55,5 (30,1) MSEK.
- Eget kapital uppgick till 162,8 (182,1) MSEK.
- Eget kapital per aktie uppgick till 31,3 (35,00) SEK.

APRIL – JUNI 2010

- Nettoomsättningen uppgick till 250,3 (227,9) MSEK, en ökning med 9,8 procent.
- Rörelseresultatet uppgick till 3,5 (3,3) MSEK.
- Resultat efter finansiella poster uppgick till 4,0 (5,5) MSEK.
- Resultat efter skatt uppgick till 3,0 (4,0) MSEK.
- Resultat per aktie uppgick till 0,57 (0,70) SEK.
- Kassaflödet från den löpande verksamheten uppgick till -7,0 (-22,0) MSEK.

HÄNDELSE EFTER PERIODENS UTGÅNG

Inga väsentliga händelser har inträffat efter periodens utgång.

SAMMANDRAG

Utveckling koncernen (MSEK)	Q2	Q2	1/1-30/6	1/1-30/6	1/7-09	Helår
	2010	2009	2010	2009	30/6-10	2009
Nettoomsättning	250,3	227,9	515,0	461,7	1 153,0	1 099,7
Rörelseresultat	3,5	3,3	9,8	9,2	31,0	30,4
Resultat efter finansiella poster	4,0	5,5	10,7	12,5	32,4	34,2
Resultat efter skatt	3,0	4,0	7,9	9,2	23,4	24,7
Rörelsemarginal (%)	1,4	1,4	1,9	2,0	2,7	2,8
Soliditet (%)	58,3	63,4	58,3	63,4	58,3	58,5
Eget kapital per aktie (SEK)	31,30	35,00	31,30	35,00	31,30	37,75
Resultat per aktie före/efter utspädning (SEK)	0,57	0,70	1,46	1,64	4,50	4,75
Antal aktier vid periodens utgång	5 201 120	5 201 120	5 201 120	5 201 120	5 201 120	5 201 120

**Verksamhet****AUDIO VIDEO**

Vi fixar det digitala hemmet.



Electra Gruppen driver butikskedjor för hemelektronik- och telekomprodukter. Electra Gruppen äger kedjornas namn och koncept, medan butikerna ägs av lokala entreprenörer. Electra Gruppen sköter marknadsföring, varuförsörjning, IT och konceptutveckling. Via Express Logistics utför Electra Gruppen tredjepartslogistik med avancerat IT-stöd. Electra Gruppen grundades 1949 av Gunnar Lissinger som ett handelsföretag inom radiobranschen. Företaget har sitt huvudkontor och huvuddelen av sin verksamhet i Kalmar. Electra Gruppen har cirka 90 anställda. Bolagets aktie (ELEC) är noterat på Stockholmsbörsen Nasdaq OMX.

Kommentar från VD

2010 har fortsatt kännetecknats av mycket hård konkurrens och prispress. Hemelektronikbranschens tillväxt har varit god. Electra Gruppen har fortsatt öka omsättningen och tillväxten för första halvåret blev 11,5 procent vilket vi under de hårda konkurrensbetingelser som råder är mycket nöjda med. Till skillnad från många av våra konkurrenter har vi och våra anslutna kedjor prioriterat lönsamhet före volym. Tack vare detta kan vi fortsätta uppvisa en stabil rörelsemarginal.

Vi kommer under andra halvåret jobba med förstärkning av vår marknadsorganisation för att ytterligare förbättra vår och våra anslutna butikers konkurrenskraft. Vår målsättning kvarstår att bli det tydliga och starkaste alternativet inom fackhandel som erbjuder bra service, support och tjänster till våra kunder. Inom tredjepartslogistiken har vi haft en god utveckling under första halvåret tack vare bra försäljning för våra logistik kunder.

Försäljning och resultat

Koncernens försäljning under andra kvartalet uppgick till 250,3 (227,9) MSEK vilket är en ökning med 9,8 procent jämfört med föregående år. Försäljningsökningen är främst hänförlig till varugruppen telekom som i huvudsak utgörs av mobiltelefoner.

Rörelseresultatet det andra kvartalet uppgick till 3,5 (3,3) MSEK och rörelsemarginalen uppgick till 1,4 (1,4) procent. Koncernens resultat efter finansiella poster uppgick till 4,0 (5,5) MSEK. Under andra kvartalet 2009 förbättrades resultatet från finansiella investeringar med 1,8 MSEK till följd av resultat av kortfristiga placeringar.

Försäljningen under första halvåret uppgick till 515,0 (461,7) MSEK, en ökning med 11,5 procent. Rörelseresultatet för perioden januari-juni uppgick till 9,8 (9,2) MSEK.

Koncernens verksamhet bedrivs i en rörelsegrupp och till 99 procent på en marknad. Electra Gruppen har därmed ej avgett segmentsrapportering enligt IFRS 8.

Handel och varuförsörjning

Enligt marknadsinformation från analysföretaget GfK ökade försäljningen av hemelektronik, telekom, foto och IT med 11,7 procent, att jämföras med koncernens försäljningsökning på 11,5 procent.

Express Logistics orderhantering ökade med 27,6 procent under första halvåret. Ökningen är hänförlig till hantering av mobiltelefoner varav Iphone står för en stor andel.

Verksamheten i B Linderholm AB, som förvärvades till 51 procent under första kvartalet, har utvecklats enligt plan både omsättnings- och lönsamhetsmässigt.

Säsongsvariationer

Electra Gruppens nettoomsättning, rörelseresultat och kassaflöde från den löpande verksamheten varierar under året i likhet med övriga delar av hemelektronikbranschen och är som starkast under kvartal fyra då julhandeln bidrar till den ökade omsättningen.

Finansiell ställning

Likvida medel uppgick i koncernen den 30 juni till 43,9 (45,2) MSEK, vartill kommer outnyttjade checkkrediter och beviljade lån om 75,0 (75,0) MSEK. Koncernens tillgängliga likvida medel uppgick till 118,9 (120,2) MSEK. De räntebärande skulderna uppgick till 0,0 (0,0) MSEK.

Eget kapital i koncernen uppgick den 30 juni till 162,8 (182,1) MSEK motsvarande 31,30 kronor per aktie (35,00). Soliditeten uppgick till 58,3 (63,4) procent.

Kassaflöde

Kassaflödet från den löpande verksamheten uppgick till 55,5 (30,1) MSEK under perioden. För andra kvartalet uppgick kassaflödet till -7,0 (-22,0) MSEK. Utdelning till Electra Gruppens aktieägare i maj 2010 uppgick till 41,6 (15,6) MSEK.

Investeringar

Koncernens investeringar uppgick under perioden till 1,7 MSEK (1,4) och utgjordes av investeringar i datorutrustning.

Risikfaktorer

De väsentliga risker och osäkerhetsfaktorer som Electra Gruppen möter framgår av bolagets årsredovisning 2009, not 29 sidan 49. Det har inte tillkommit någon ytterligare riskfaktor.

Transaktioner med närstående

Inga transaktioner har ägt rum mellan Electra Gruppen och närstående som väsentligt påverkat koncernens ställning och resultat.

Moderbolaget har endast haft transaktioner med närstående dotterbolag, förutom sedvanliga ersättningar till styrelse och företagsledning.

Personal

Antalet anställda den 30 juni uppgick till 98 (93) personer varav 22 (24) kvinnor.

Moderbolaget

Moderbolagets intäkter under första halvåret uppgick till 3,5 (3,6) MSEK och resultat efter finansiella poster till 3,9 (1,6) MSEK.

Framtidsutsikter

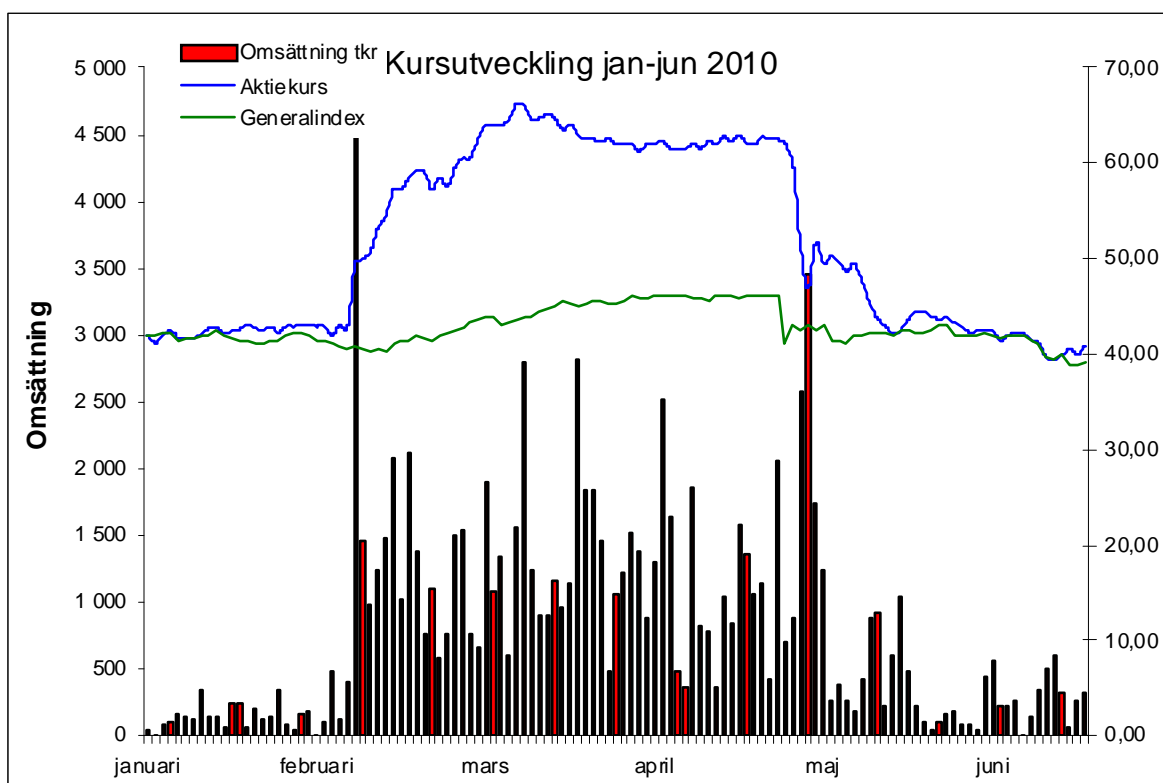
Electra Gruppen fortsätter arbetet med att värva butiker till koncernens olika kedjekoncept, Audio Video, Digitalbutikerna och RingUp.

Verksamheten inom tredjepartslogistik fokuserar på att sälja in konceptet till nya kunder.

Aktie

Electra Gruppens aktier är sedan den 1 juni 2009 noterade på Stockholmsbörsens lista Nasdaq OMX Small Cap. Per den 30 juni var antalet aktieägare 1 559 (845). Antalet aktier uppgår till 5 201 120.

Under andra kvartalet har aktiekursen varierat från 39,50 kronor som lägst till 62,75 kronor som högst. Kursen den 30 juni var 40,80 kronor. Vid detta datum uppgick Electra Gruppens börsvärde till 212,2 MSEK.



Re

Redovisningsprinciper

Electra Gruppen upprättar sin koncernredovisning enligt International Financial Reporting Standards (IFRS), såsom de antagits av EU. Koncernredovisningen har upprättats enligt oförändrade principer jämfört med årsredovisningen, vilka beskrivs i årsredovisningen för 2009, sidorna 38-41.

Delårsrapporten har upprättats i enlighet med IAS 34 Delårsrapportering samt för moderbolaget i enlighet med Årsredovisningslagen och Rådet för finansiell rapporterings rekommendation RFR 2. Redovisning för juridisk person.

De nya eller reviderade IFRS-standarder eller IFRIC –tolkningar som trätt i kraft sedan 1 januari 2010 har inte haft någon effekt på koncernens resultat- eller balansräkningar.

Kommande rapporttillfällen

101123 Delårsrapport Q3
110210 Bokslutskommuniké 2010
110505 Delårsrapport Q1

Information

Kontakta gärna nedanstående personer för ytterligare information:

Anders Dahlström, koncernchef, telefon 070-67 584 77
Anneli Sjöstedt, ekonomichef, telefon 070-52 584 59

Electra Gruppen AB (publ),
Trångsundsvägen 20,
392 39 KALMAR
www.electragruppen.se

Styrelsen och verkställande direktören försäkrar att halvårsrapporten ger en rättvisande översikt av moderbolagets och koncernens verksamhet, ställning och resultat samt beskriver de väsentliga risker och osäkerhetsfaktorer som moderbolaget och de företag som ingår i koncernen står inför.

Kalmar 2010-08-26

Göran Nord
Styrelseordförande

Håkan Lissinger
Vice styrelseordförande

Carl-Henrik Herö

Veronica Lindholm

Alexander Oker-Blom

Anders Dahlström
VD

Informationen i delårsrapporten är sådan som Electra Gruppen AB (publ) ska offentliggöra enligt lagen om börs- och clearing verksamhet och/eller lagen om handel med finansiella instrument. Informationen lämnades för offentliggörande torsdagen den 26 augusti 2010 kl 11.00. Delårsrapporten har ej varit föremål för granskning av bolagets revisorer.

Resultat- och balansräkningar

Resultaträkningar i sammandrag, koncernen (MSEK)	Q2 2010	Q2 2009	1/1-30/6 2010	1/1-30/6 2009	1/7-09 30/6-10	Helår 2009
Nettoomsättning	250,3	227,9	515,0	461,7	1 153,0	1 099,7
Handelsvaror	-197,1	-172,9	-407,2	-352,9	-912,7	-858,4
Övriga externa kostnader	-33,0	-36,6	-66,3	-70,6	-146,1	-150,4
Personalkostnader	-15,0	-13,7	-28,7	-26,3	-56,7	-54,2
Avskrivningar	-1,7	-1,4	-2,7	-2,7	-5,6	-5,6
Övriga intäkter och kostnader	-	-	-0,3	-	-0,9	-0,6
Rörelseresultat	3,5	3,3	9,8	9,2	31,0	30,4
Resultat från finansiella investeringar	0,5	2,2	0,9	3,3	1,3	3,7
Resultat efter finansiella poster	4,0	5,5	10,7	12,5	32,3	34,2
Skattkostnad	-1,0	-1,5	-2,8	-3,3	-9,0	-9,5
Resultat efter skatt	3,0	4,0	7,9	9,2	23,4	24,7
Övrigt totalresultat	-	-	-	-	-	-
Totalresultat	3,0	4,0	7,9	9,2	23,4	24,7
Hänförligt till:						
Moderbolagets aktieägare	2,9	3,7	7,5	8,6	22,8	23,9
Minoritetsintresse	0,1	0,3	0,4	0,6	0,6	0,8
Resultat per aktie före/efter utspädning	0,57	0,70	1,46	1,64	4,38	4,75
Antal aktier vid periodens utgång	5 201 120	5 201 120	5 201 120	5 201 120	5 201 120	5 201 120
Balansräkningar i sammandrag, koncernen (MSEK)			30/6 2010	30/6 2009		31/12 2009
Tillgångar						
Anläggningstillgångar			9,4	16,1		15,2
Varulager			80,4	84,2		82,1
Kundfordringar			117,3	111,2		190,1
Övriga omsättningstillgångar			28,0	30,6		24,5
Kassa och bank			43,9	45,2		24,0
Summa tillgångar			279,0	287,3		335,9
Eget kapital och skulder						
Eget kapital			162,8	182,1		196,3
Långfristiga skulder			7,2	5,2		4,2
Kortfristiga skulder			109,0	100,0		135,4
Summa eget kapital och skulder			279,0	287,3		335,9
Förändring eget kapital i sammandrag, koncernen (MSEK)			1/1-30/6 2010	1/1-30/6 2009		Helår 2009
Eget kapital vid periodens början			196,4	188,5		188,5
Minoritet				-		-15,6
Utdelning			-41,6	-15,6		-1,2
Periodens resultat			7,9	9,2		24,7
Eget kapital vid periodens slut			162,7	182,1		196,4

Kassaflödesanalyser

Kassaflödesanalyser i sammandrag, koncernen (MSEK)	Q2 2010	Q2 2009	1/1-30/6 2010	1/1-30/6 2009	Helår 2009
Den löpande verksamheten					
Rörelseresultat	3,5	3,3	9,8	9,2	30,4
Av- och nedskrivningar	1,4	1,3	2,7	2,7	5,6
Resultat från intresseföretag					0,6
Övrigt som ej påverkar kassaflödet	0,3	-1,0	0,3	-	-
Erhållen ränta	0,4	3,2	1,0	3,5	4,6
Erlagd ränta	-0,2	0,0	-0,1	-0,2	-0,9
Betald inkomstskatt	-1,4	-1,4	-2,8	-3,3	-18,3
Kassaflöde före förändring rörelsekapital	4,0	5,4	10,9	11,9	22,0
Summa förändring av rörelsekapital	-11,0	-27,4	44,6	18,2	-11,2
Kassaflöde från löpande verksamhet	-7,0	-22,0	55,5	30,1	10,8
Kassaflöde från investeringsverksamhet	5,4	-0,5	6,0	-0,7	-2,6
Kassaflöde från finansieringsverksamhet	-41,2	-17,5	-41,6	-15,6	-15,6
Periodens kassaflöde	-42,8	-40,0	19,9	13,8	-7,4
Likvida medel vid periodens början	86,7	85,2	24,0	31,4	31,4
Likvida medel vid periodens slut	43,9	45,2	43,9	45,2	24,0

Nyckeltal

Nyckeltal, koncernen (procent)	Q2 2010	Q2 2009	1/1-30/6 2010	1/1-30/6 2009	1/7-09 30/6-10	Helår 2009
Omsättningstillväxt	9,8	-8,4	11,5	-7,4	12,1	3,2
Bruttomarginal	2,1	2,0	2,5	2,6	3,3	3,3
Rörelsemarginal	1,4	1,4	1,9	2,0	2,7	2,8
Vinstmarginal	1,6	2,4	2,1	2,7	2,8	3,1
Soliditet	58,3	63,4	58,3	63,4	58,3	58,5
Räntabilitet på eget kapital	7,0	8,8	9,2	10,2	13,6	12,9
Antal aktier vid periodens utgång	5 201 120	5 201 120	5 201 120	5 201 120	5 201 120	5 201 120
Genomsnittligt antal aktier under perioden	5 201 120	5 201 120	5 201 120	5 201 120	5 201 120	5 201 120
Resultat per aktie före/efter utspädning (SEK)	0,57	0,70	1,46	1,64	4,38	4,75
Eget kapital per aktie (SEK)	31,30	35,00	31,30	35,00	31,30	37,75

Definitioner

- Omsättningstillväxt är förändring i nettoomsättning i förhållande till föregående period
- Bruttomarginal är resultat före avskrivningar i relation till nettoomsättning
- Rörelsemarginal är resultat efter avskrivningar i relation till nettoomsättning
- Vinstmarginal är resultat efter finansiella poster i relation till nettoomsättning
- Soliditet är eget kapital i relation till balansomslutningen
- Räntabilitet på eget kapital är resultat efter skatt i relation till genomsnittligt eget kapital
- Resultat per aktie är resultat efter skatt delat på genomsnittligt antal aktier
- Eget kapital per aktie är justerat eget kapital delat med antal aktier vid periodens slut

Resultat- och balansräkningar

Resultaträkningar i sammandrag, moderbolaget (MSEK)	Q2 2010	Q2 2009	1/1-30/6 2010	1/1-30/6 2009	1/7-09 30/6-10	Helår 2009
Nettoomsättning	1,8	1,8	3,5	3,6	6,9	7,0
Övriga externa kostnader	-0,3	-2,1	-1,0	-3,0	-1,2	-3,2
Personalkostnader	-0,9	-0,9	-2,0	-1,8	-3,6	-3,4
Rörelseresultat	0,6	-1,2	0,6	-1,2	2,1	0,4
Resultat från finansiella investeringar	-0,2	1,9	3,3	2,8	3,3	2,8
Lämnat/erhållet koncernbidrag	-	-	-	-	24,4	24,4
Resultat efter finansiella poster	0,4	0,7	3,9	1,6	29,8	27,6
Bokslutsdisposition	-	-	-	-	-6,7	-6,7
Skattekostnad	-0,1	-0,2	-1,0	-0,4	-5,9	-5,3
Resultat efter skatt	0,3	0,5	2,9	1,2	17,2	15,6
Balansräkningar i sammandrag, moderbolaget (MSEK)			30/6 2010	30/6 2009		31/12 2009
Tillgångar						
Anläggningstillgångar			18,2	27,2		28,4
Varulager			-	-		0,1
Kundfordringar			0,1	0,1		-
Övriga omsättningstillgångar			28,3	36,1		60,4
Kassa och bank			2,0	5,3		1,9
Summa tillgångar			48,6	68,7		90,8
Eget kapital och skulder						
Eget kapital			30,8	54,9		69,5
Obeskattade reserver			10,0	3,4		10,00
Långfristiga skulder			-	-		-
Kortfristiga skulder			7,8	10,4		11,3
Summa eget kapital och skulder			48,6	68,7		90,8