

WeSCs rörelseresultat ökar med 33 procent

Perioden maj 2010-juli 2010

- **Nettoomsättningen ökade med 26 procent och uppgick till 100,4 MSEK (79,4).**
- **Rörelseresultatet ökade med 33 procent till 12,0 MSEK (9,0) och rörelsemarginalen uppgick till 12 procent (11).**
- **Resultat efter skatt ökade med 43 procent till 8,7 MSEK (6,1).**
- **Resultat per aktie ökade till 1,18 SEK (0,83).**
- **Eget kapital uppgick till 140,4 MSEK (127,2), motsvarande 19,01 SEK (17,22) per aktie.**
- **Bolagets likvida medel uppgick till 31,3 MSEK den 31 juli 2010 och soliditeten uppgick till 62,0 procent. Jämförelsesiffrorna från föregående år, före utbetalning av utskiftning om 36,9 MSEK motsvarande 5 SEK per aktie, var likvida medel om 57,4 MSEK och en soliditet om 60,2 procent.**

Väsentliga händelser under det första kvartalet och efter periodens utgång

- **Nettoomsättningen på rullande tolv månader uppgick till 388 MSEK och rörelseresultatet till 61 MSEK.**
- **Förorder avseende höst- och vinterkollektionen 2010 ökade med cirka 25 procent. I USA ökade förorder med 42 procent. Ordersiffrorna avseende vårkollektionen 2011 är beräknade att publiceras i början av oktober 2010.**
- **Styrelsen har föreslagit årsstämman en utskiftning om 36,9 MSEK motsvarande 5 SEK per aktie.**
- **WeSC har offentliggjort att man ser över möjligheterna för ett listbyte till Nasdaq OMX Stockholm. Målet är att genomföra listbytet under räkenskapsåret 2011/2012.**
- **Bolagets långsiktiga tillväxtmål om att uppnå en årlig tillväxt om minst 20 procent och rörelsemarginalmålet om 16 procent för innevarande räkenskapsår kvarstår.**

“Vi är nöjda med såväl tillväxt- som resultatutveckling under det gångna kvartalet, speciellt med tanke på kronförstärkningen som påverkat såväl försäljningssiffror som rörelseresultat i negativ riktning jämfört med föregående år. Vi har under kvartalet även haft en del merkostnader för olika satsningar, däribland kostnader för nya konceptbutiker. De här satsningarna kommer säkerligen leda till ökad fakturering även på kort sikt. Rörelseresultatet på rullande 12 månader uppgick till 61 MSEK. Med de trender för såväl tillväxt som rörelseresultat som vi har för närvarande så ser förutsättningarna för att nå våra målsättningar på helårsbasis mycket bra ut. Detta skulle innebära ett rörelseresultat om cirka 70 MSEK” säger Greger Hagelin, VD.

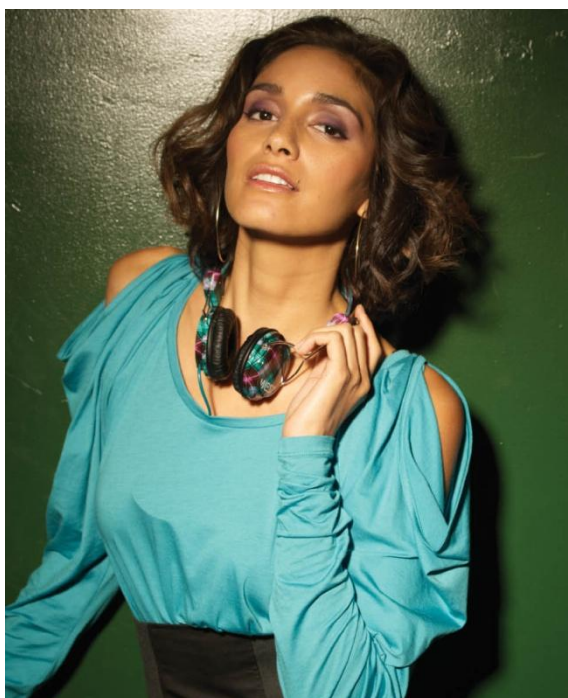
Finansiell översikt	3 mån	3 mån	12 mån	12 mån	Rullande 12 mån
	MAJ-JUL 10/11	MAJ-JUL 09/10	MAJ-APR 09/10	MAJ-APR 08/09	
Nettoomsättning, MSEK	100,4	79,4	367,3	296,7	388,4
Rörelseresultat, MSEK	12,0	9,0	58,2	37,7	61,2
Rörelsemarginal, %	12,3%	11,1%	15,7%	12,3%	15,7%
Resultat före skatt, MSEK	11,7	8,3	56,1	47,9	59,5
Resultat per aktie, SEK	1,18	0,83	6,60	4,65	6,95

WeSC är ett varumärkesföretag som har sina rötter i skateboardkulturen och som arbetar med design, produktion och försäljning av kläder och accessoarer inom segmentet "streetfashion". Bolaget har sedan starten 2000 vuxit till ett företag med försäljning hos över 2 600 återförsäljare via distributörer i 20 länder samt med egen distribution i Sverige, USA, Tyskland och Österrike.

VERKSAMHETEN I KORTHET

WeSC designar, marknadsför och säljer kläder och accessoarer inom segmentet "street fashion" på den internationella marknaden under varumärket WeSC (We are the Superlative Conspiracy). Varumärket finns för närvarande representerat i 24 länder, där försäljningen sker dels genom egna och distributörsdrivna konceptbutiker och dels genom återförsäljare.

WeSC har för avsikt att utöka antalet marknader genom att komplettera med länder i västvärlden där bolaget inte finns representerat idag, samt genom att hitta samarbetspartners i Östeuropa, Asien och Sydamerika.



WeSC väljer på alla marknader noga ut sina återförsäljare och satsar på att bli ett framträdande märke i de utvalda butikerna.

Då WeSC är ett relativt ungt varumärke med god tillväxt på de flesta marknader så kommer expansion och tillväxt även i framtiden att genereras genom ett utökat antal återförsäljare per marknad, högre genomsnittsorder per

återförsäljare och genom etablering på nya marknader. Vidare har WeSC som strategi att själva ansvara för distributionen på utvalda marknader.

WeSC arbetar främst med förorder, där produktion sker på basis av vad återförsäljarna beställer inför varje säsong. Försäljning av hörlurar och jeans är dock icke säsongsbundna.

WeSC har idag 27 egna och distributörsdrivna konceptbutiker runt om i världen (Los Angeles, New York, Aspen, två butiker i Seoul, två butiker i Paris, Lyon, Bordeaux, Lissabon, Porto, Guimares, München, Berlin, Stuttgart, två butiker i London, Oslo, Tokyo, två butiker i Hongkong, Amsterdam, Antwerpen, Örebro samt tre butiker i Stockholm). WeSC har för avsikt att fortsätta att öppna konceptbutiker i viktiga städer för att bättre representera varumärket och hela kollektionen på respektive marknad.

WeSC utvecklar även nya produktgrupper, där hörlurar är ett exempel på en helt ny produktgrupp som lanserades våren 2007 och som har varit framgångsrik.

WeSCs starka varumärke innebär även en möjlighet att licensiera ut produktion och försäljning av nya produktgrupper i de fall dessa produkter skiljer sig från WeSCs befintliga sortiment avseende produktion, distribution eller försäljningskanaler, men ändå passar väl in under varumärket och riktar sig till WeSCs befintliga målgrupp.

VÄSENTLIGA HÄNDELSER UNDER DET FÖRSTA KVARTALET

Stark orderingång för WeSCs höst och vinterkollektion

WeSCs införsäljning av höst- och vinterkollektionen 2010 avslutades under kvartalet och ordersiffrorna visar en fortsatt stark tillväxt. Tecknade förorder för höst- och vinterkollektionen 2010 uppgår till 192 MSEK vilket motsvarar en ökning om cirka 25 procent jämfört med motsvarande kollektion föregående år. I USA ökade motsvarande förorder med cirka 42 procent jämfört med föregående år och i lokal valuta cirka 50 procent. Förordersiffrorna inkluderar försäljning till egna butiker. Ordersiffror för vårkollektionen 2011 är beräknade att publiceras i början av oktober 2010.

Utskiftning 2010/2011

WeSCs styrelse har beslutat att föreslå årsstämman den 22 september 2010 att ett belopp motsvarande 5 SEK per aktie utskiftas till aktieägarna genom ett inlösenförfarande. Förslaget presenterades i kallelsen till årsstämman som skickades ut den 18 augusti 2010.

WeSC presenterade skosortiment

WeSC har utvecklat och lanserat ett nytt skosortiment – WeSC Footwear – som är anpassat till varumärkets övriga produktgrupper. Den första kollektionen presenterades i samband med WeSCs internationella säljmöte i juli 2010.

Nya butiker

WeSCs distributör i Benelux har öppnat två konceptbutiker under juli 2010 i centrala lägen i Amsterdam och Antwerpen och WeSCs distributör i Storbritannien har öppnat ytterligare en butik i London under juli månad.

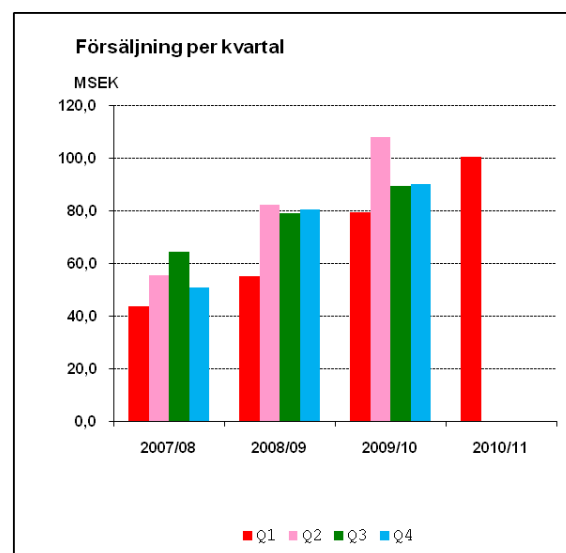
WeSC har under perioden öppnat en outlet butik i Freeport Designer Village i Kungsbacka samt en e-handelsbutik.

INTÄKTER

Försäljning

WeSC-koncernens intäkter utgörs främst av försäljning till internationella distributörer samt egen distribution (grossistverksamhet) i Sverige, USA, Tyskland och Österrike. Sju konceptbutiker drivs även i egen regi i Sverige och USA.

Koncernens försäljning uppgick under perioden maj 2010 – juli 2010 till 100,4 MSEK (79,4), vilket motsvarar en ökning med 26 procent.



Försäljning Europa

Försäljningen i Europa uppvisade en fortsatt stark tillväxt och uppgick under perioden maj 2010 – juli 2010 till 74,5 MSEK (57,8), en ökning med 29 procent.

Försäljning USA och övriga världen

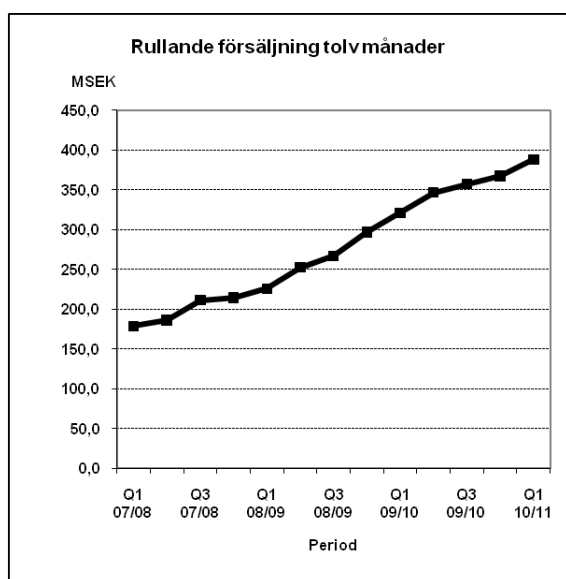
Försäljningen i USA och övriga världen uppgick under perioden maj 2010 – juli 2010 till 25,9 MSEK (21,6), en ökning med 20 procent.

Verksamheten i USA uppvisade under perioden maj 2010 – juli 2010 en försäljningstillväxt om 47 procent. I lokal valuta uppgick försäljningstillväxten till 48 procent jämfört med motsvarande period föregående år.

KOSTNADER OCH RESULTAT

Koncernens bruttovinstmarginal ökade under perioden maj 2010 – juli 2010 till 46,3 procent (43,9).

Koncernens rörelseresultat för perioden maj 2010 – juli 2010 uppgick till 12,0 MSEK (9,0). Rörelsemarginalen under samma period uppgick till 12,3 procent (11,1).



Resultat efter skatt för perioden maj 2010 – juli 2010 uppgick till 8,7 MSEK (6,1), och resultat per aktie till 1,18 SEK (0,83).

Skatt

Som en följd av det positiva rörelseresultatet i den amerikanska verksamheten för året samt bedömningar om den fortsatta utvecklingen redovisar koncernen per 31 juli 2010 en uppskjuten skattefordran om 7,8 MSEK hänförligt till skattemässiga underskottsavdrag i We Superlative Conspiracy Inc.

FINANSIELL STÄLLNING OCH LIKVIDITET

Koncernens likvida medel uppgick vid periodens utgång till 31,3 MSEK (57,4). Därutöver har bolaget ett outnyttjat kreditutrymme uppgående till 55,3 MSEK (45,8).

Kassaflödet under perioden efter förändringar av rörelsekapital och investeringar uppgick till -13,1 MSEK (8,5). Kassaflödet från förändringar av rörelsekapitalet var under perioden -20,2 MSEK. Periodens kassaflöde uppgick totalt till -13,1 MSEK (-8,6).

Räntebärande skulder uppgick vid periodens utgång till 0,0 MSEK (14,2).

Eget kapital uppgick vid periodens utgång till 140,4 MSEK (127,2).

INVESTERINGAR

Koncernens investeringar under perioden uppgår till totalt 4,3 MSEK (2,2) varav 3,8 MSEK avser materiella anläggningstillgångar och 0,5 MSEK avser immateriella anläggningstillgångar.

PERSONAL

Antalet anställda i slutet av juli uppgick till 63 (53) personer.

MODERBOLAGET

Moderbolaget hade i likhet med föregående år ingen försäljning under perioden. Rörelseresultatet uppgick till -0,6 MSEK (-0,3). Balansomslutningen uppgick till 153,8 MSEK (113,7), varav eget kapital utgjorde 126,7 MSEK (113,1). Likvida medel i moderbolaget uppgick till 1,0 MSEK (30,4). Moderbolagets investeringar under perioden uppgick till 0,5 MSEK (0,0).

VALUTAHANTERING

WeSCs varuinköp sker huvudsakligen i USD och EUR. Försäljning sker idag i huvudsak i EUR och delvis i SEK och USD. I takt med tillväxten på USA-marknaden kommer andelen försäljning i USD successivt att öka. WeSC valutasäkrar löpande huvuddelen av bolagets förordervolymer. I och med valutasäkringarna tillämpar WeSC från och med föregående

räkenskapsår säkringsredovisning vilket bl a innebär att valutasäkrad nettoförsäljning i annan valuta än svenska kronor redovisas till terminssäkrade kurser. Terminssäkringar har under perioden påverkat nettoförsäljningen med 1,1 MSEK.

Utöver detta har kursdifferenser på rörelsefordringar och rörelseskulder samt värdeförändring på valutaterminer påverkat rörelseresultatet med -3,1 MSEK.

SÄSONGSVARIATIONER

Klädbranschen generellt sett är påverkad av säsongsvariationer på grund av olika kollektioner och olika försäljningsperioder. I WeSC-koncernen är kostnaderna relativt konstanta under räkenskapsåret, medan försäljningsvolymerna och därigenom omsättningen varierar mellan kvartalen. WeSC ser dock en successiv utjämning av försäljningen mellan kvartalen.

Jämförbarheten mellan kvartalen och åren försvåras också av att WeSCs utleveranser ofta sker just vid kvartalsskiften, och alltså kan variera mellan kvartalen. WeSC:s försäljningsutveckling ska därför bäst ses över en längre tidsperiod.

Säsongsvariationer och kvartalsskiften påverkar även kundfordringar och likvida medel.

BUTIKER

WeSC har sju egna butiker, tre i Stockholm (PUB, Kungsgatan och Jakobsbergsgatan), en i Örebro samt en butik i Los Angeles, en i New York (USA) och en i Aspen (USA). Distributörsdrivna WeSC-butiker finns i Oslo (Norge), Seoul (Sydkorea), Lissabon, Porto (Portugal), München, Berlin, Stuttgart (Tyskland), Paris, Lyon, Bordeaux (Frankrike), London (Storbritannien),

två i Hongkong, Antwerpen (Belgien) och Amsterdam (Nederländerna).



WeSC-AKTIE

Antalet aktieägare uppgick per den 31 juli 2010 till 3.114. Antalet aktier var vid periodens utgång 7.386.104 (7.386.104).

UTDELNING

Styrelsen har beslutat att föreslå årsstämman ett inlösenförfarande under hösten 2010. Härutöver föreslår styrelsen att ingen ordinarie utdelning lämnas för räkenskapsåret 2009/2010.

VÄSENTLIGA HÄNDELSER EFTER PERIODENS UTGÅNG

Utskiftning 2010/2011

WeSC genererar en överlikviditet i förhållande till vad som behövs för bolagets fortsatta tillväxt och är idag skuldfritt. Med anledning av detta har WeSCs styrelse beslutat att föreslå årsstämman den 22 september 2010 att ett belopp om 36,9 MSEK motsvarande fem kronor per aktie utskiftas till aktieägarna genom ett inlösenförfarande.

Listbyte

WeSC har i augusti 2010 offentliggjort att man ser över möjligheterna för ett listbyte till Nasdaq OMX Stockholm. Målet är att genomföra listbytet under räkenskapsåret 2011/2012.

Nya konceptbutiker

Efter periodens utgång har WeSC öppnat en konceptbutik i Aspen, Colorado, USA. Butiken invigdes den 7 augusti 2010

WeSCs nya distributör i Kina/Hong Kong har under augusti öppnat två butiker i centrala Hong Kong.

FRAMTIDSUTSIKTER

Det långsiktiga tillväxtmålet är en försäljningstillväxt om minst 20 procent. Rörelsemarginalmålet för innevarande räkenskapsår är 16 procent. Om bolaget når tillväxt- och marginalmål innebär detta en försäljning om 440 MSEK med ett rörelseresultat om 70 MSEK för innevarande räkenskapsår.

REDOVISNINGSPRINCIPER

Koncernredovisningen har i denna delårsrapport, i likhet med årsboksutet för 2009/10, upprättats i enlighet med International Financial Reporting Standards (IFRS) såsom de har antagits av EU, och den svenska

årsredovisningslagen. Moderbolagets redovisning har upprättats enligt årsredovisningslagen och Rådet för finansiell rapportering RFR 2, Redovisning för juridiska personer.

Denna delårsrapport är upprättad i enlighet med IAS 34. Termen "IFRS i detta dokument

innefattar tillämpningen av såväl IAS och IFRS som tolkningar av dessa standarder vilka publiceras av IASBs Standards Interpretation committee (SIC och International Financial Reporting Interpretations Committee (IFRIC).

Koncernen tillämpar samma redovisningsprinciper såsom de har beskrivits i årsredovisningen för 2009/10 med undantag för nedanstående omarbetade standarder som tillämpats i tillägg från och med 1 maj 2010, vilka dock inte haft någon påverkan på redovisningen för den aktuella perioden.

IFRS 3R Rörelseförvärv och IAS 27R Koncernredovisning och separata finansiella rapporter IFRS 3R inför ett antal förändringar i redovisningen av rörelseförvärv vilket kommer att påverka storleken på redovisad goodwill, rapporterat resultat i den period som förvärvet genomförs samt framtida rapporterade resultat. Förändringarna påverkar transaktioner som sker från och med maj 2010.

IAS 27R kräver att förändringar i ägarandelar i ett dotterbolag, där majoritetsägaren inte förlorar bestämmande inflytande, redovisas som eget kapital-transaktioner. Detta innebär att dessa transaktioner inte längre att ger upphov till goodwill, eller leder till några vinster eller förluster. Vidare förändrar IAS 27R redovisningen för förluster som uppstår i dotterbolag och redovisningen när det bestämmande inflytandet över ett dotterbolag upphör.

Delårsrapporten avseende första kvartalet 2009/10 upprättades i enlighet med Årsredovisningslagen samt Bokföringsnämndens allmänna råd. Övergången till IFRS har haft effekt på koncernens rapport över totalresultatet för perioden 2008-05-01 – 2009-04-30 samt på balansräkningen per 2009-04-30. I övrigt har övergången till IFRS inte haft någon effekt på jämförelseinformationen i denna rapport. För ytterligare information om övergången till IFRS, se not 3 i årsredovisningen för 2009/10.

DEFINITIONER NYCKELTAL

Soliditet (%):

Eget kapital i förhållande till balansomslutningen

Kassalikviditet (%):

Omsättningstillgångar exkl. lager i förhållande till kortfristiga skulder

Avkastning på eget kapital (%):

Nettovinsten i förhållande till genomsnittligt eget kapital under perioden

Avkastning på totalt kapital (%):

Resultat efter finansnetto i förhållande till genomsnittlig balansomslutning under perioden

Resultat per aktie (SEK):

Nettovinsten dividerat med genomsnittligt antal aktier under perioden

Eget kapital per aktie (SEK):

Eget kapital vid periodens utgång dividerat med totalt antal utestående aktier vid periodens utgång

KOMMANDE RAPPORTTILLFÄLLEN OCH ÖVRIG INFORMATION

- Årsredovisning för 2009/10 publiceras den 8 september på WeSC:s hemsida. Årsstämma är planerad till den 22 september 2009.
- Delårsrapport för det andra kvartalet 2010/11 publiceras den 3 december 2010.
- Delårsrapport för det tredje kvartalet 2010/11 publiceras den 9 mars 2011.
- Bokslutskommuniké och delårsrapport för det fjärde kvartalet 2010/11 publiceras den 1 juni 2011.

Stockholm den 9 september 2010

WeSC AB (publ)

Styrelsen

Denna rapport har ej varit föremål för granskning av bolagets revisor.

YTTERLIGARE INFORMATION LÄMNAS AV:

Aktieägarfrågor:

*Styrelseordförande, Theodor Dalenson
+46 8 545 01750*

Verksamhetsfrågor:

VD Greger Hagelin, +46 8 46 50 5001

BOLAGETS ADRESS

*WeSC AB (publ)
Karlavägen 108,
115 26 Stockholm*

E-mail: info@wesc.com

Hemsida: www.wesc.com

BOLAGSUPPGIFTER

Org nr 556578-2496

Styrelsens säte: Stockholms län, Stockholms kommun

KONCERNENS RESULTATRÄKNING

(MSEK)	3 MÅN MAJ-JUL 10/11	3 MÅN MAJ-JUL 09/10	12 MÅN MAJ-APR 09/10	12 MÅN MAJ-APR 08/09
Nettoomsättning	100,4	79,4	367,3	296,7
Övriga rörelseintäkter	-3,1	1,6	3,4	8,9
	97,3	81,0	370,7	305,6
Handelsvaror	-53,9	-44,5	-195,2	-167,8
Övriga externa kostnader	-17,6	-15,0	-63,3	-52,2
Personalkostnader	-12,5	-11,4	-49,1	-44,0
Avskrivningar	-1,3	-1,1	-4,9	-3,9
Rörelseresultat	12,0	9,0	58,2	37,7
Finansnetto	-0,3	-0,7	-2,1	10,2
Resultat efter finansiella poster	11,7	8,3	56,1	47,9
Skatt	-3,0	-2,2	-7,3	-13,6
Periodens resultat	8,7	6,1	48,8	34,3

Periodens resultat är i sin helhet hänförligt till moderbolagets aktieägare.

Periodens resultat per aktie, SEK	1,18	0,83	6,60	4,65
Genomsnittligt antal aktier under perioden	7 386 104	7 386 104	7 386 104	7 366 535

KONCERNENS RAPPORT ÖVER TOTALRESULTAT

Periodens resultat	8,7	6,1	48,8	34,3
Övrigt totalresultat				
Värdeförändring av valutaderivat	1,6	-	4,5	1,4
Värdeförändring av valutaderivat överfört till resultaträkningen under perioden	-1,5	-	-4,8	-
Uppskjuten skatt valutaderivat	-0,0	-	-0,3	-
Omräkningsdifferenser	0,2	-0,6	1,0	-2,7
Kursdifferens utvidgad investering	0,2	-	-3,2	-
Uppskjuten skatt kursdifferens utvidgad investering	-0,1	-	0,8	-
Totalresultat för perioden	9,1	5,5	46,8	33,0

Periodens totalresultat är i sin helhet hänförligt till moderbolagets aktieägare.

BALANSRÄKNING – KONCERNEN (MSEK)	10-07-31	09-07-31	10-04-30	09-04-30
TILLGÅNGAR				
<u>Anläggningstillgångar</u>				
Immateriella anläggningstillgångar	1,1	-	0,7	-
Materiella anläggningstillgångar	14,3	7,5	11,8	6,7
Övriga anläggningstillgångar	8,8	1,0	8,0	0,0
S:a anläggningstillgångar	24,2	8,5	20,5	6,7
<u>Omsättningstillgångar</u>				
Varulager m.m.	49,5	49,5	28,0	38,5
Kundfordringar	97,3	72,6	71,4	61,5
Övriga omsättningstillgångar	24,1	23,1	19,9	16,5
Likvida medel	31,3	57,4	44,4	66,0
S:a omsättningstillgångar	202,2	202,6	163,7	182,5
S:a tillgångar	226,4	211,1	184,2	189,2
EGET KAPITAL OCH SKULDER (MSEK)				
Eget kapital	140,4	127,2	131,3	121,7
Leverantörsskulder	53,0	50,0	22,5	18,1
Övriga kortfristiga skulder	33,0	33,9	30,4	49,4
S:a eget kapital och skulder	226,4	211,1	184,2	189,2

FÖRÄNDRING AV EGET KAPITAL - KONCERNEN	3 MÅN	3 MÅN	12 MÅN	12 MÅN
(MSEK)	MAJ-JUL	MAJ-JUL	MAJ-APR	MAJ-APR
	10/11	09/10	09/10	08/09
Vid periodens ingång	131,3	121,7	121,7	34,2
Nyemission	-	-	-	60,0
Emissionskostnader	-	-	-	-7,6
Skatteeffekt emissionskostnader				2,1
Inlösen av aktier	-	-	-37,2	-
Totalresultat för perioden	9,1	5,5	46,8	33,0
S:a eget kapital vid periodens utgång	140,4	127,2	131,3	121,7

Egna kapitalet är i sin helhet hänförligt till moderbolagets aktieägare.

KASSAFLÖDESANALYS – KONCERNEN	3 MÅN MAJ-JUL 10/11	3 MÅN MAJ-JUL 09/10	12 MÅN MAJ-APR 09/10	12 MÅN MAJ-APR 08/09
(MSEK)				
Kassaflöde från den löpande verksamheten	12,1	6,4	60,3	38,6
Förändring av rörelsekapital	-20,2	4,1	-1,4	-23,3
Kassaflöde från investeringsverksamheten	-5,0	-2,0	-11,9	-2,4
Kassaflöde efter investeringsverksamheten	-13,1	8,5	47,0	12,9
Kassaflöde från finansieringsverksamheten	-	-17,1	-68,6	46,9
Periodens kassaflöde	-13,1	-8,6	-21,6	59,8

NYCKELTAL – KONCERNEN	3 MÅN MAJ-JUL 10/11	3 MÅN MAJ-JUL 09/10	12 MÅN MAJ-APR 09/10	12 MÅN MAJ-APR 08/09
Soliditet, %	62,0%	60,2%	71,3%	64,3%
Kassalikviditet, %	177,6%	182,4%	256,3%	213,2%
Bruttovinstmarginal, %	46,3%	43,9%	46,9%	43,5%
Rörelsemarginal, %	12,3%	11,1%	15,7%	12,3%
Avkastning på eget kapital, %	6,4%	5,0%	38,8%	44,0%
Avkastning på totalt kapital, %	5,7%	4,2%	30,2%	34,3%
Antal aktier vid periodens utgång ¹	7 386 104	7 386 104	7 386 104	7 386 104
Genomsnittligt antal aktier under perioden ¹	7 386 104	7 386 104	7 386 104	7 366 535
Resultat per aktie, SEK	1,18	0,83	6,60	4,65*
Eget kapital per aktie, SEK	19,01	17,22	17,78	16,48

1) Ingen utspädning föreligger, vilket innebär att resultatmåttan före och efter utspädning är de samma. Vid utskiftning till aktieägarna genom inlösen av aktier under 2009/2010 genomfördes en split av de befintliga aktierna i WeSC, vilket medförde att det totala antalet aktier i bolaget tillfälligt uppgick till det dubbla antalet. Inlösenförfarandet var ett transaktionstekniskt alternativ till utdelning och hänsyn har ej tagits till den tillfälliga ökningen av antalet aktier vid beräkning av genomsnittligt antal aktier under perioden eller periodens resultat per aktie.

*Föregående års resultat per aktie är positivt påverkat av jämförelsestörande poster i finansnettot hänförliga till omvärdering av ett koncerninternt lån.

MODERBOLAGETS RESULTATRÄKNING				
(MSEK)	3 MÅN MAJ-JUL 10/11	3 MÅN MAJ-JUL 09/10	12 MÅN MAJ-APR 09/10	12 MÅN MAJ-APR 08/09
Nettoomsättning	0,0	0,0	0,4	0,4
	0,0	0,0	0,4	0,4
Övriga externa kostnader	-0,5	-0,3	-2,8	-2,2
Avskrivningar	-0,1	0,0	-0,2	-0,3
Rörelseresultat	-0,6	-0,3	-2,6	-2,1
Finansnetto	-0,0	0,0	50,7	1,0
Resultat före skatt	-0,6	-0,3	48,1	-1,1
Skatt	0,2	0,1	0,7	0,3
Periodens resultat	-0,4	-0,2	48,8	-0,8

MODERBOLAGETS BALANSRÄKNING (MSEK)	10-07-31	09-07-31	10-04-30	09-04-30
---	-----------------	-----------------	-----------------	-----------------

TILLGÅNGAR

Anläggningstillgångar

Immateriella anläggningstillgångar	1,1	-	0,7	-
Andelar i koncernföretag	33,1	33,1	33,1	33,1
Långfristiga fordringar koncernföretag	26,6	-	26,6	-
S:a anläggningstillgångar	60,8	33,1	60,4	33,1

Omsättningstillgångar

Fordringar på koncernföretag	90,4	48,0	66,8	48,0
Övriga omsättningstillgångar	1,6	2,2	1,1	2,0
Likvida medel	1,0	30,4	0,2	31,2
S:a omsättningstillgångar	93,0	80,6	68,1	81,2
S:a tillgångar	153,8	113,7	128,5	114,3

EGET KAPITAL OCH SKULDER (MSEK)

Eget kapital	126,7	113,1	127,1	113,4
Leverantörsskulder	0,3	0,0	1,0	0,2
Övriga kortfristiga skulder	26,8	0,6	0,4	0,7
S:a eget kapital och skulder	153,8	113,7	128,5	114,3

Not 1 Segments information

Rörelsesegment

Koncernens resultaträkning	2010-05-01-		2010-07-31		Totalt
	WE International AB (Sverige och övriga världen exkl USA)	WESC INC (USA)	Koncern- gemensamt	Elimineringar	
Nettoomsättning till externa kunder	84,3	16,1			100,4
Nettoomsättning till andra segment	8,5			-8,5	0,0
Rörelseresultat	14,3	-1,7	-0,6		12,0

Tillgångar

	2010-07-31				
Anläggningstillgångar	12,2	10,0	60,8	-58,8	24,2
Omsättningstillgångar	238,2	22,3	93,0	-151,2	202,2

Koncernens resultaträkning

Koncernens resultaträkning	2009-05-01-		2009-07-31		Totalt
	WE International AB (Sverige och övriga världen exkl USA)	WESC INC (USA)	Koncern- gemensamt	Elimineringar	
Nettoomsättning till externa kunder	68,4	11,0			79,4
Nettoomsättning till andra segment	9,5			-9	0,0
Rörelseresultat	13,0	-3,7	-0,3		9,0

Tillgångar

	2009-07-31				
Anläggningstillgångar	5,5	3,1	33,1	-33,1	8,6
Omsättningstillgångar	182,3	27,5		-7,2	202,6

Koncernens omsättning per geografiskt område	2010-05-01 -2010-07-31		2009-05-01 -2009-07-31	
Sverige	11,7	12%	10,1	13%
Övriga europa	62,8	63%	47,7	60%
USA	16,1	16%	11,0	14%
Övriga världen	9,7	10%	10,5	13%
	100,4	100%	79,4	100%

Not 2 Transaktioner med närstående

Närståendetransaktioner beskrivs i not 24 i årsredovisningen för 2009/10. Under perioden har karaktären och omfattningen av dessa transaktioner inte förändrats väsentligt. Inga andra närståendetransaktioner har förekommit under perioden.

WeSC:s aktie handlas på First North och bolagets Certified Adviser är Swedbank

Informationen i denna delårsrapport är sådan som WeSC AB (publ) är skyldigt att offentliggöra enligt lagen om värdepappersmarknaden och/eller lagen om handel med finansiella instrument. Denna information lämnades för offentliggörande den 9 september 2010 kl 08.45.