



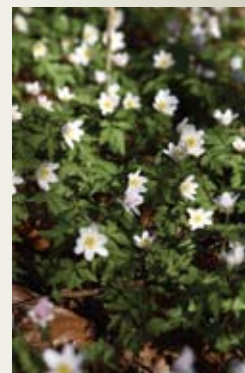
# MORSØ SPAREKASSE

ÅRSRAPPORT 2007



# MORSØ SPAREKASSE

ÅRSRAPPORT 2007



INDHOLDSFORTEGNELSE:	Forord	s. 5
	Ledelsespåtegning	s. 7
	Den uafhængige revisors påtegning	s. 9
	Ledelsesberetning	
	Hoved- og nøgletal, koncernen	s. 10
	Koncernoversigt	s. 11
	Et år med mange aktiviteter	s. 12
	Ledelsens beretning	s. 14
	Risikofaktorer	s. 18
	Anvendt regnskabspraksis	s. 20
	Resultatopgørelse	s. 25
	Balance, aktiver	s. 26
	Balance, passiver	s. 27
	Egenkapitalopgørelse	s. 28
	Kapitaldækningsopgørelse	s. 29
	Noter	s. 30
	Hoved- og nøgletal, sparekassen	s. 43
	Direktion - bestyrelse	s. 44
	Repræsentantskab	s. 46
	Filialoversigt	s. 47

MORSØ SPAREKASSE

## MORSØ SPAREKASSE A/S

KIRKETORVET 1  
7900 NYKØBING MORS  
CVR. NR.: 29 21 78 90

1



### Generalforsamlingen 3. april

Fremmødet til Morsø Sparekasses første generalforsamling som aktieselskab var meget tilfredsstillende! En næsten fyldt Morsø Teatersal var rammen om begivenheden.



### 25 år ved "roret"

1. maj 2007 kunne Morsø Sparekasse fejre sparekassedirektør Jørn Balchs 25 års jubilæum. På dagen var der åbent hus, hvor helt utroligt mange fra både nær og fjern ønskede at gratulere jubilaren personligt.



### Udviklingsfonden for Mors

Den 24. september blev Udviklingsfonden for Mors stiftet af de to ambassadører Kai Kristensen og Arne Rolighed samt Morsø Sparekasse Fonden. Morsø Sparekasse Fonden gav kr. 300.000 til stiftelsen af Udviklingsfonden for Mors.



### Morsø Sparekasse Arena

2007 var også året, hvor byggeriet af Morsø Sparekasse Arena tog sin begyndelse. Den 21. juni 2008 indvies øens nye sports- og kulturcenter, som skal være med til at eksponere Mors, både kulturelt og sportsligt.

Året 2007 har været et travlt år med mange aktiviteter.

For første gang nogensinde blev der afviklet en generalforsamling, hvor mange aktionærer deltog. Det var naturligvis med stor tilfredshed for sparekassen, at så mange deltog og viste interesse for Morsø Sparekasse som aktieselskab.

Den 23. februar 2007 blev sparekassens københavnerfilial på Alhambravej, Frederiksberg indviet. Indvielsen fandt naturligvis sted med Limfjordsøsters og champagne. Kundetilgangen er meget tilfredsstillende, og udviklingen lever mere end op til sparekassens forventninger.

Sparekassens aktiekurs har udviklet sig tilfredsstillende i 2007 og sluttede ultimo året med kurs 12.100, der svarer til et samlet afkast på 28 % incl. udbytte på 30 %.

Som det fremgår af denne årsrapport, er det blevet til et rekordresultat på 208 millioner kroner på koncernbasis mod 190 millioner kroner året før.

Dette giver mig en hel naturlig lejlighed til at takke sparekassens 55.000 kunder samt repræsentantskab og bestyrelse. Et godt og trofast kundegrundlag er en helt uomtvistelig forudsætning, hvis vi vil have fundamentet til at skabe værdi.

Det samme gælder sparekassens medarbejdere. En stor og engageret indsats har medført, at medarbejdernes incitamentsprogram er udløst, ligesom det også i høj grad er medvirkende til, at Morsø Sparekasse som koncern har præsteret det bedste resultat nogensinde. En stor tak for dette.

Jørn Balch  
Direktør





Vi har dags dato behandlet og godkendt årsrapporten for Morsø Sparekasse A/S.

Årsrapporten er aflagt i overensstemmelse med Lov om Finansiell Virksomhed herunder Finanstilsynets regnskabsbekendtgørelse om finansielle rapporter for kreditinstitutter og fondsmæglerselskaber m.fl.

Vi erklærer, at den valgte regnskabspraksis er hensigtsmæssig, således at årsrapporten giver et retvisende billede af sparekassens og koncernens aktiver og passiver, finansielle stilling samt resultat.

Det er vor opfattelse, at ledelsesberetningen indeholder en retvisende gennemgang af udviklingen i sparekassens og koncernens aktiviteter og økonomiske forhold samt en beskrivelse af de væsentligste risici og usikkerhedsfaktorer, som sparekassen og koncernen kan påvirkes af.

Årsrapporten indstilles til generalforsamlingens godkendelse.

Nykøbing Mors, den 27. februar 2008

### DIREKTIONEN

Jørn Balch

### BESTYRELSEN

Leif Berntsen  
Formand

Ralf Priess Sørensen  
Næstformand

Søren Nielsen

Ole Møller Madsen

Peter Jessen Hansen

Carsten Christensen

Bent Magnussen

Torben Tranberg

Gerda Kusk







TIL AKTIONÆRERNE I MORSØ SPAREKASSE A/S

Vi har revideret årsrapporten for Morsø Sparekasse A/S for regnskabsåret 1. januar - 31. december 2007, omfattende ledelsespåtegning, ledelsesberetning, anvendt regnskabspraksis, resultatopgørelse, balance og noter for såvel koncernen som sparekassen. Årsrapporten aflægges efter Lov om Finansiell Virksomhed herunder bekendtgørelse om finansielle rapporter for kreditinstitutter og fondsmæglerselskaber m. fl.

## LEDELSENS ANSVAR FOR ÅRSRAPPORTEN

Ledelsen har ansvaret for at udarbejde og aflægge en årsrapport, der giver et retvisende billede i overensstemmelse med danske oplysningskrav for finansielle virksomheder. Dette ansvar omfatter udformning, implementering og opretholdelse af interne kontroller, der er relevante for at udarbejde og aflægge en årsrapport, der giver et retvisende billede uden væsentlig fejlinformation, uanset om fejlinformationen skyldes besvigelser eller fejl samt valg og anvendelse af en hensigtsmæssig regnskabspraksis og udøvelse af regnskabsmæssige skøn, som er rimelige efter omstændighederne.

## REVISORS ANSVAR OG DEN UDFØRTE REVISION

Vort ansvar er at udtrykke en konklusion om årsrapporten på grundlag af vor revision. Vi har udført vor revision i overensstemmelse med danske revisionsstandarder. Disse standarder kræver, at vi lever op til etiske krav samt planlægger og udfører revisionen med henblik på at opnå høj grad af sikkerhed for, at årsrapporten ikke indeholder væsentlig fejlinformation.

En revision omfatter handlinger for at opnå revisionsbevis for de beløb og oplysninger, der er anført i årsrapporten. De valgte handlinger afhænger af revisors vurdering, herunder vurderingen af risikoen for væsentlig fejlinformation i årsrapporten, uanset om fejlinformationen skyldes besvigelser eller fejl. Ved risikovurderingen overvejer revisor interne kontroller, der er relevante for selskabets udarbejdelse og aflæggelse af en årsrapport, der giver et retvisende billede, med henblik på at udforme revisionshandlingerne, der er passende efter omstændighederne, men ikke med det formål at udtrykke en konklusion om effektiviteten af selskabets interne kontrol. En revision omfatter endvidere stillingtagen til, om den af ledelsen anvendte regnskabspraksis er passende, om de af ledelsen udøvede regnskabsmæssige skøn er rimelige samt en vurdering af den samlede præsentation af årsrapporten.

Det er vor opfattelse, at det opnåede revisionsbevis er tilstrækkeligt og egnet som grundlag for vor konklusion.

Revisionen har ikke givet anledning til forbehold.

## KONKLUSION

Det er vor opfattelse, at årsrapporten giver et retvisende billede af koncernens og sparekassens aktiver, passiver og finansielle stilling pr. 31. december 2007, samt af resultatet af koncernens og sparekassens aktiviteter for regnskabsåret 1. januar - 31. december 2007 i overensstemmelse med danske oplysningskrav for finansielle virksomheder.

Nykøbing Mors, den 27. februar 2008

B D O Scan Revision  
Statsautoriseret revisionsaktieselskab

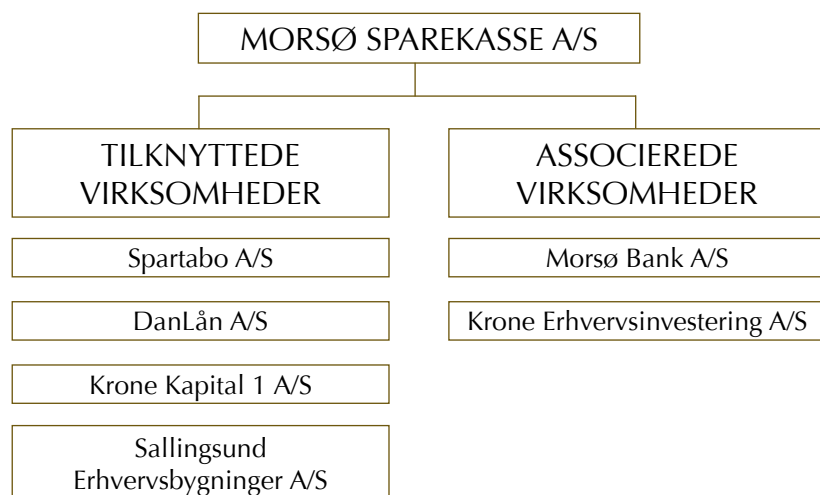
Jens Peter Egebjerg Hansen  
Statsautoriseret revisor



	2007	2006	2005	2004	2003
<b>Resultatopgørelse</b>					
Netto rente- og gebyrindtægter	246.768	207.768	179.412	162.502	143.761
Kursreguleringer	72.694	83.021	36.777	32.221	35.253
Andre driftsindtægter	11.509	14.381	4.119	4.226	5.261
Udgifter til personale og administration	136.367	111.201	83.278	80.235	72.051
Nedskrivninger på udlån og tilgodehavender m.v.	-4.264	5.558	23.508	21.084	23.899
Resultat af kapitalandele i assoc. og tilknytt. virksomheder	17.518	10.928	16.377	11.224	10.851
Resultat før skat	208.309	191.961	126.911	105.959	92.031
Årets resultat	169.239	154.471	97.578	82.478	74.675
<b>Balance</b>					
Udlån	6.479.442	5.145.298	3.453.717	2.755.540	2.161.254
Indlån	5.028.784	4.237.542	3.149.650	2.796.308	2.640.380
Garantier	2.265.831	1.923.339	2.019.536	1.452.404	1.188.158
Forretningsomfang i alt	13.774.057	11.306.179	8.622.903	7.004.252	5.989.792
Aktiver i alt	8.531.587	6.538.730	4.870.827	4.039.778	3.667.212
Egenkapital	1.178.538	1.028.132	878.015	780.437	695.282
<b>Nøgletal</b>					
Solvensprocent	11,9 %	12,7 %	11,8 %	14,2 %	15,1 %
Kernekapitalprocent	12,8 %	14,9 %	14,3 %	17,0 %	18,0 %
Egenkapitalforrentning før skat	18,9 %	20,1 %	15,3 %	14,4 %	14,2 %
Egenkapitalforrentning efter skat	15,3 %	16,2 %	11,8 %	11,2 %	11,5 %
Indtjening pr. omkostningskrone	2,49 kr.	2,55 kr.	2,16 kr.	2,02 kr.	1,89 kr.
Renterisiko	2,0 %	2,3 %	4,6 %	3,2 %	5,0 %
Valutaposition	6,4 %	14,3 %	29,1 %	17,7 %	7,1 %
Valutarisiko	0,1 %	0,0 %	0,0 %	0,0 %	0,1 %
Udlån i forhold til indlån	131,0 %	124,1 %	114,5 %	103,5 %	87,2 %
Udlån i forhold til egenkapital	5,5	5,0	3,9	3,5	3,1
Årets udlånsvækst	25,9 %	49,0 %	25,3 %	27,5 %	7,2 %
Overdækning i forhold til lovkrav om likviditet	60,3 %	26,4 %	49,6 %	67,6 %	159,4 %
Summen af store engagementer	123,2 %	76,0 %	148,4 %	144,7 %	75,0 %
Årets nedskrivningsprocent	0,0 %	0,1 %	0,4 %	0,5 %	0,7 %
Akkumuleret nedskrivningsprocent	1,2 %	1,6 %	2,7 %	3,1 %	4,0 %
Gns. antal beskæftigede i regnskabsåret (heltidsansatte)	157,0	131,7	113,4	109,2	104,2
Antal aktier *)	170.000	170.000			
Stykstørrelse pr. aktie *)	500	500			
Indre værdi pr. aktie *)	6.933	6.048			
Budkurs på Dansk OTC *)	12.100	9.600			
Foreslået udbytte pr. aktie *)	150	150			

Nøgletal for 2003 - 2004 er ikke tilrettet Finanstilsynets bekendtgørelse om finansielle rapporter for kreditinstitutter og fondsmægler-selskaber m.fl. som trådte i kraft 01.01.2005. Sammenligningstal for renter på nedskrevne udlån er ikke tilrettet for 2003 - 2005.

\*) Morsø Sparekasse er med virkning fra 1. januar 2006 omdannet til Morsø Sparekasse A/S, hvorfor disse nøgletal kun findes fra og med 2006.



Følgende selskaber er konsolideret i årsrapportens koncerntal. Regnskabstal er med udgangspunkt i seneste årsrapport, der er omregnet til koncernens regnskabspraksis.

	Ejerandel	Resultat	Egenkapital
		<b>i 1.000 kr.</b>	
Spartabo A/S, Nykøbing Mors Investering og udlejning af velbeliggende erhvervs- og boligejendomme, primært i Nykøbing Mors	100 %	4.202	15.153
DanLån A/S, Nykøbing Mors Finansiering af erhvervs- og boligejendomme i Danmark	100 %	3.074	20.512
Krone Kapital 1 A/S, Nykøbing Mors Leasingselskab	100 %	950	10.911
Sallingsund Erhvervsbygninger A/S, Nykøbing Mors Opførelse og udlejning af erhvervsbyggeri	100 %	-45	1.608
Krone Erhvervsinvestering A/S, Nykøbing Mors Moderselskab for Krone Kapital A/S, leasingselskab	33,33 %	6.721	114.020
Følgende selskaber er ikke omfattet af konsolideringen, og sparekassen medtager andel af resultat og egenkapital i kapitalandele i associerede virksomheder.			
Morsø Bank A/S, Nykøbing Mors Børsnoteret pengeinstitut Andel af resultat og egenkapital er medtaget pr. 30. september 2007	54,78 %		



## 2007 - ET ÅR MED MANGE AKTIVITETER

### MORSØ SPAREKASSE ARENA I TOPKVALITET

Mors er godt på vej til at få en sportsarena, der kan være med til at sætte øen på landkortet.

En ny multihal – et kultur- og fritidscenter, med 1500 tilskuerpladser, hvoraf 1000 er siddepladser, og med faciliteter der velegner sig som ramme om forskelligartede kulturelle, sportslige og erhvervs-mæssige begivenheder, er godt på vej til at blive en realitet.

Morsø Sparekasse har sammen med den selvejende institution "Morsø Ungdomsgård", Morsø Kommune og andre erhvervsvirksomheder bidraget økonomisk til realiseringen af øens nye multi-arena. Finansieringen af det samlede anlægsbudget på 52 millioner, muliggøres primært ved at Morsø Sparekasse lægger et stort beløb i kassen - både som aktiekapital og lån. I april 2007 kunne man således tage første spadestik til det ambitiøse projekt. Som modydelse for sparekassens store økonomiske engagement, døbes øens sports- og kulturfyrtårn "Morsø Sparekasse Arena" og er som sådan allerede inden indvielsen godt kendt i folkemunde.

Morsø Sparekasse Arena opføres ved siden af den tidligere Morsø Ungdomsgård, der via en forbindelsesgang i glas, fremover bliver en naturlig del af Morsø Sparekasse Arena. Byggeriet står færdig til indvielse allerede 21. juni 2008.

### NYT GOLFBANEANLÆG – IKKE KUN TIL GLÆDE FOR MORS

"Limfjordens Perle" – finere omtale kan man næsten ikke ønske sig.

Mors har så mange oplevelser at byde på, og endnu én er på vej. Et nyt 18 hullers golfanlæg forventes spilleklar til august 2008.

Golfbanen placerer sig utrolig smuk i naturen - så smukt at TV Midt-Vest omtaler banen som "Limfjordens Perle". En attraktiv golfbane med international klasse, der med sine kun 100 meter fra vandkanten sikkert vil medføre forliset af adskillige golfbolde i det blå element.

Det er et meget flot projekt, som den lokale golfklub har fået stablet på benene, og Morsø Sparekasse støtter op om projektet med en finansieringsløsning, tegning af aktier i Morsø Golfbane A/S og en hovedsponsoraftale med klubben.

### DIREKTØR FOR MORSØ SPAREKASSE I 25 ÅR

2007 var året, sparekassedirektør Jørn Balch både kunne fejre sin 60 års fødselsdag og sit jubilæum som direktør for en succesfuld sparekasse i 25 år.

Karrieren startede som elev i Morsø Bank, hvorefter turen senere gik til Jyske Banks hovedkontor i Silkeborg. Her arbejdede han hovedsageligt med organisation og regnskab, hvilket også var baggrunden for, at Jyske Bank efter nogle år sendte ham hjem til fødebyen Nykøbing Mors som filialdirektør for den nyetablerede Jyske Bank afdeling. De gode resultater på Mors bevirkede dog, at man, efter nogle år, igen ønskede Jørn Balch tilbage til Silkeborg som underdirektør for likviditetsområdet.

Den 1. maj 1982 tiltrådte han jobbet som direktør for Morsø Sparekasse. En forholdsvis lille, men veldrevet sparekasse med en egenkapital på små 80 millioner kroner. – Men ambitionerne var større, og han indledte kampen om at gøre Morsø Sparekasse til øens største pengebutik – "Numero Uno" eller nummer "et" som det også fremgik af det nye sparekasse logo, som var et af de første moderniserings- og markedsføringsiltag, han foretog efter tiltrædelsen. Med tæft for gode forretninger, i samarbejde med gode medarbejdere, har Jørn Balch skabt solide resultater. Resultater langt ud over, hvad lokalsamfundet i sig selv kan kaste af sig. I dag ligger størstedelen af forretningsomfanget uden for lokalområdet Mors og Salling. På 25 år er egenkapitalen vokset til over en milliard kroner. I 2006 var han drivkraften bag sparekassens omdannelse til aktieselskab og kanaliserede hermed hovedparten af værdierne over i den nystiftede "Morsø Sparekasse Fonden", hvis formue i dag er omkring halvanden milliard kroner.



### Morsø Garden

Som hovedsponsor for Morsø Garden udfordrede Privatkundeafdelingens "tæskehold" fra Morsø Sparekasse de besøgende på Morsø Gardens messe i Nykøbing Hallen



### Womans World - København

Morsø Sparekasse i København deltog på "Womans World Messe" i Valby Hallen med en anderledes udsmykket stand, som tiltrak stor opmærksomhed.



### Kulturpris 2007

Kulturfondens talsmand Knud Sørensen uddelte for første gang Kulturprisen, som helt fortjent gik til Bio Mors, der nu i 15 år har givet mange "lyse stunder i mørket".



### De Frie Børnehavers Festival

Fribørnehaverne takkede ja til Morsø Sparekasses invitation om en farverig børnefestival med mad, musik og leg. Trods silende regn var der mange "solstråler" i Galtrup Hallen.



### Julesokker i sparekassen

Sparekassens mindste kunder gjorde julemåneden ekstra hyggelig og farverig i hovedafdelingen på Kirketorvet. – Og julemanden belønnede indsatsen!



Såvel arbejdsmæssigt som privat gør Jørn Balch en dyd ud af at holde begge ben på jorden og er manden bag mange lokale initiativer som for eksempel Kulturfonden, iværksætterhuse, børnehave, gågaderenovering, Erhvervsfremmefonden, nyt dommerkontor og senest støtte til det nye kultur- og idrætscenter "Morsø Sparekasse Arena".

### UDVIKLINGSFONDEN FOR MORS

En ny fond har set dagens lys. Navnet på fonden er Udviklingsfonden for Mors. Den er blevet stiftet med professor Kai Kristensen, Handelshøjskolen i Århus og Arne Rolighed, direktør i Kræftens Bekæmpelse, som initiativtagere.

De to er medlemmer af ambassadørkorpsen i Morsø Kommune, og fonden skal ses som led i arbejdet om at fremme de positive historier, der er om den største ø i Limfjorden. Formålet med fonden er at sætte gang i udviklingsprojekter inden for forskning, oplevelse og uddannelse.

Bestyrelsen for fonden består, ud over professor Kai Kristensen (formand) og direktør Arne Rolighed, af: Litterær direktør Johannes Riis, brygmester Peter Klemensen, regionsformand Ulla Astmann, borgmester Egon Pleidrup Poulsen og direktør Bent A. Villumsen.

Med kontant støtte fra Morsø Sparekasse Fonden på 300.000 kroner har Udviklingsfonden for Mors en grundkapital, som skal tiltrække kapital udefra til finansiering af kommende tiltag.

### KULTURFONDEN 2007/2008 – MORSØ SPAREKASSE

To millioner kroner over to år er øremærket til kulturelle tiltag på Mors. En million kroner i 2007 og en million i 2008.

Fondens formål er at give morsingboerne mulighed for at søge midler til lokale kulturelle formål, der ligger udenfor det, der kan opnås ad sædvanlige kanaler, som for eksempel stat og kommune. Fonden blev hurtigt kendt blandt morsingboerne, og allerede i foråret modtog fonden utroligt mange ansøgninger, hvoraf 12 blev belønnet i foråret, mens det i efteråret 2007 blev 10 ansøgninger, der modtog økonomisk støtte.

Rigtig mange ansøgninger har haft et spændende indhold og med de udlodninger, der er foretaget i april og oktober måned, har Kulturfonden formået at komme utrolig bredt ud i det kulturelle liv på Mors. – Det være sig lige fra sangbøger til musikarrangementer, billedkunst, skulptur, teater og meget mere.

Fondens bestyrelse – Vibeke Sørensen, Henning Toft Bro, Erik Heide og Knud Sørensen – sikrer en alsidighed i de aktiviteter, der støttes, og næste frist for ansøgning til fonden er 31. marts og 30. september 2008.

### MORSØ SPAREKASSE – 10 ÅR I ÅRHUS OG ET ÅR I KØBENHAVN

Morsø Sparekasse etablerede ny filial 1. juni 1997 i Århus. Filialen har til huse i en utrolig flot gammel bygning opført i 1852 – i øvrigt samme år som Morsø Sparekasse blev etableret. Morsø Sparekasse kom til Århus med det mål at etablere gode pengeforretninger på privatkundeområdet, og siden er fokus, med succes, også rettet mod det århusianske erhvervsliv. Afdelingen har i dag langt over 10.000 kunder og er vokset fra 6 til i dag 20 ansatte. Successen i Århus skyldes høj kvalitet, både når det drejer sig om private- og erhvervsmæssige kunder. Morsø Sparekasse er godt forankret i Århus og omegn, idet personalet enten kommer fra byen eller har boet i området i mange år.

I 2006 kom turen så til København. Filialen har nu været på banen i godt og vel et år. – Et år med masser af initiativer og fart på. Og resultaterne følger med! – Filialen med sine 10 ansatte har allerede fået over to tusinde kunder i bøgerne – både privatkunder og erhvervskunder. Med den usædvanlig flotte modtagelse i København og medarbejdernes evne til at spotte de rigtige forretninger, kan filialen allerede nu bidrage positivt til Morsø Sparekasses regnskab.

Filialen i København ligger på Alhambravej på Frederiksberg. Ejendommen er oprindeligt opført som privatejet patriciavilla i 1899, og indtil 1984 blev ejendommen anvendt til beboelse. Fra 1984 til 2006 fungerede huset som erhvervsdomicil for et advokatfirma. Efter en mindre ombygning fremstår lokalene nu helt moderne og optimale i forhold til det nuværende formål, samtidig med at den originale charme er bevaret.



## LEDELSENS BERETNING

2007 blev et godt og begivenhedsrigt år for Morsø Sparekasse, resultatmæssigt det bedste nogensinde, men også de meget store forandringer i sparekassen i løbet af 2006 har vist sig meget vellykkede.

Sammenlægningen med de tre sparekasser i Durup, Roslev og på Fur er nu endeligt gennemført, og vi har fået en meget stærk Region Nordsalling / Fur.

Opstarten i København har ligeledes været meget vellykket med stor kundetilgang, og allerede nu bidrager afdelingen til sparekassens resultat.

Efter omdannelsen til aktieselskab i maj 2006 mødte vi for første gang over 400 aktionærer i 2007 til den første generalforsamling nogensinde i Morsø Sparekasse. Det var en meget positiv oplevelse.

Herudover har 2007 blandt andet budt på 10 års jubilæum i Århus, hvor 20 medarbejdere bidrager med et meget fint resultat. Rent lokalt har vi blandt andet været med til at igangsætte Morsø Sparekasse Arena, en ny golfbane i Nykøbing og oprettelsen af Kulturfonden 2007/2008 - Morsø Sparekasse.

### SPAREKASSENS RESULTAT I 2007 – DET BEDSTE I HISTORIEN

Morsø Sparekasse opnåede et resultat før skat på 208,3 mio. kr. mod 192,0 mio. kr. i 2006, en fremgang på 9 %. Fremgangen skal ses i lyset af, at resultatet i 2006 også var et rekordresultat.

Resultatet før skat forrenter egenkapitalen ved årets start med ca. 20 %.

Det rekordstore resultat er en kombination af:

- stor vækst i forretningsomfanget på over 20 %
- meget stærk kreditbonitet på sparekassens udlån og garantier
- meget tilfredsstillende kursregulering på sparekassens beholdning af aktier

Resultatet lever helt op til forventningerne om et resultat før skat på 185 - 195 mio. kr., der blev meldt ud i august 2007.

Forretningsomfanget, som omfatter udlån, indlån og afgivne garantier, udgør ultimo 13,8 mia. kr. mod 11,3 mia. kr., ultimo 2006.

Indtjening pr. omkostningskrone er på kr. 2,49, hvilket er et lille fald i forhold til 2006, men beløbet er stadig blandt det bedste i sektoren og vidner om en meget effektiv drift.

Morsø Sparekasse har en filosofi om, at en god omkostningsstyring giver grobund for at kunne tilbyde kunderne de rigtige produkter til de rigtige priser.

### UDLÅN TIL EJENDOMSMARKEDET

Udlån til ejendomsmarkedet ved pantebreve sker gennem selskabet DanLån A/S.

Selskabet har i 2007 realiseret et resultat før skat på tkr. 4.167 mod tkr. 3.903 i 2006.

Balancen udgør ultimo 2007 tkr. 238.195 mod tkr. 226.812 i 2006.

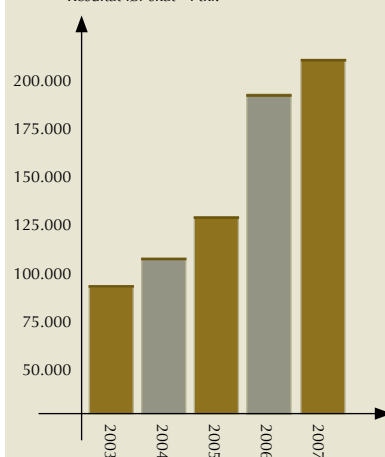
### EJENDOMS AKTIVITET

Aktiviteterne på ejendomsmarkedet sker gennem selskabet Spartabo A/S. Selskabet ejer en portefølje af ejendomme i det centrale Nykøbing. Endvidere er selskabet minoritetsaktionær i selskaber, hvor hovedvægten ligger på ejendomme.

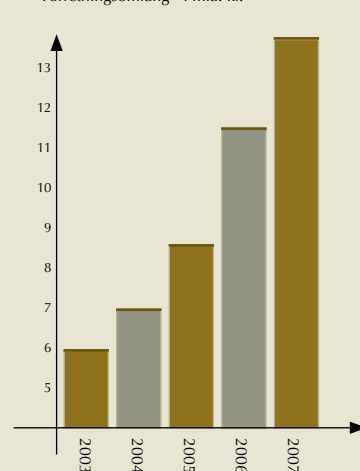
Selskabet har i 2007 realiseret et resultat før skat på tkr. 4.741 mod tkr. 1.415 i 2006.

Balancen udgør ultimo 2007 tkr. 49.271 mod tkr. 42.077 i 2006.

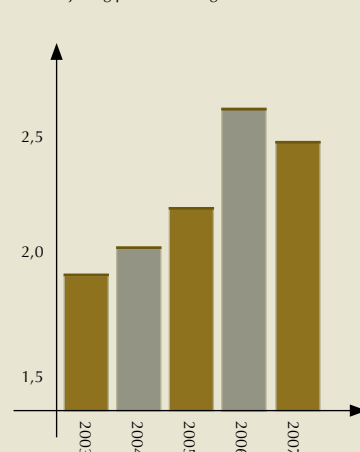
Resultat før skat - i tkr.



Forretningsomfang - i mia. kr.



Indtjening pr. omkostningskrone



### LEASING

Leasingaktiviteterne sker via datterselskabet Krone Kapital I A/S og medejerskabet af Krone Kapital A/S. Udover traditionel finansiel leasing tilbydes endvidere operationel leasing af biler til både private og erhverv.

Selskabernes samlede indtjening i 2007 før skat udgør tkr. 8.868 mod tkr. 4.570 i 2006, heraf udgør sparekassens andel tkr. 3.213 i 2007. Den samlede leasingbalance udgør tkr. 484.307 mod tkr. 676.356 ved udgangen af 2006.

### MORSØ BANK A/S

Sparekassen er medejer af Morsø Bank A/S. Ejerandelen udgør 54,8 %. Indtjeningen fra denne investering udgør tkr. 16.911 efter skat, svarende til et afkast på 11 % af bogført værdi primo.

Aktieinvesteringen måles til indre værdi i henhold til fondsbørsmeddelelse af 1. november 2007 som udgør kr. 966 pr. aktie. Børskursen den 31. december 2007 var kr. 1.680 pr. aktie.

### BELLA CENTER HOLDING A/S

Investeringen i Bella Center har i 2007 givet en værdistigning på aktien på tkr. 11.892. Også for det kommende år er der positive forventninger til denne investering.

Investeringen udgør ultimo 2007 tkr. 93.260 mod tkr. 61.340 i 2006.

### LOKALE TILTAG

Lokalt har sparekassen som tidligere omtalt været med til at igangsætte mange nye tiltag.

Også i 2008 vil sparekassen være en del af lokalsamfundet med tiltag til gavn for både sparekassen samt lokale initiativer.

### FREM GANG I NETTO RENTE- OG GEBYRINDTÆGTER MED 39 MIO. KR. ELLER 19 %

Fremgangen i netto renteindtægter var på 36,0 mio. kr. og relaterer sig til en vækst i forretningsomfanget. Rentemarginalen er fortsat under pres i et meget konkurrencepræget marked, så det er væksten og det stigende renteniveau, som bærer fremgangen.

### KURSREGULERINGER PÅ NÆSTEN 73 MIO. KR.

Kursregulering består primært af et positivt resultat på 82,1 mio. kr. på aktier og et negativt resultat på obligationer på 9,5 mio. kr. Det positive resultat på aktier er meget tilfredsstillende og omfatter blandt andet en realiseret gevinst ved salg af Keops Ejendomsobligationer 1 A/S på 17,6 mio. kr. samt en opskrivning af den indirekte ejerandel i Bella Center på 11,9 mio. kr.

### UDGIFTER TIL LØNNINGER OG ADMINISTRATION STIGER MED 23 %

Udgifter til personale og administration er steget markant med 25,2 mio. kr. Langt størstedelen af denne stigning kan henføres til sammenlægningen med de tre sparekasser i Durup, Roslev og på Fur samt etablering af den nye filial i København.

Morsø Sparekasse har aktiebaserede incitamentsprogrammer for alle medarbejdere. Aktieprogrammet er baseret på at nå visse indtjeningsmål, og sparekassen har afdækket programmet med en beholdning af egne aktier. Denne beholdning er medtaget i årsrapporten til kr. 0.

Også i kommende år har Morsø Sparekasse til hensigt at tilbyde disse programmer, primært for at øge fokus på udviklingen af sparekassens basisindtjening, men også for at fastholde og tiltrække de bedste og mest motiverede medarbejdere.

### NEDSKRIVNINGER PÅ UDLÅN I 2007

Den gode kreditkvalitet af sparekassens udlån sammenholdt med de gode konjunkturer har medført, at der er tilbageført netto over 4 mio. kr. i 2007 af tidligere foretagne nedskrivninger på udlån og hensættelser på garantier.

Koncernen har ultimo 2007 nedskrevet 110,2 mio. kr. til imødegåelse af tab på udlån og garantier, hvilket svarer til 1,2 % af det samlede udlån og garantier.



## LEDELSENS BERETNING

### FORRETNINGSOMFANGET ØGET MED 2,5 MILLIARDER KR.

Balancen er i 2007 vokset med 2,0 mia. kr. svarende til 30 %. Af denne stigning udgør væksten i udlån alene de 1,3 mia. kr. Herudover er der vækst i likvide midler, aktier og obligationer på i alt 0,7 mia. kr.

Forretningsomfanget, som består af udlån, indlån og garantier, blev øget til i alt 13,8 mia. kr. Stigningen i 2007 var på 2,5 mia. kr. svarende til 22 %.

Udlån er øget med 1,3 mia. kr. til i alt 6,5 mia. kr. eller 26 %, og indlån er øget med 0,8 mia. kr. til i alt 5,0 mia. kr. eller 19 %.

Der er ultimo 2007 udstedt garantier for i alt 2,3 mia. kr., hvilket er en stigning på 0,3 mia. kr. eller 18 %.

### KAPITAL OG SOLVENS

Egenkapitalen før udbytte udgør 1,2 mia. kr. pr. 31. december 2007 og er i regnskabsåret øget med 150 mio. kr. Udviklingen fremgår af egenkapitalopgørelsen. Beholdning af egne aktier er medtaget til kr. 0 i egenkapitalopgørelsen. Markedsværdien af disse udgør 7,8 mio. kr.

Solvensprocenten udgør 11,9 mod lovens krav på 8,0 og kernekapitalprocenten er 12,8.

I forbindelse med opgørelsen af sparekassens egenkapital til beregning af solvensprocenten fragår investeringen i Morsø Bank A/S. Såfremt der ses bort fra dette fradrag, udgør solvensprocenten 13,8.

Morsø Sparekasse er yderst velkonsolideret til fortsat vækst og benytter p.t. ikke muligheden for at styrke solvensen ved optagelse af ansvarlig indskudskapital.

### LIKVIDITET OG KAPITALBEREDSKAB

Morsø Sparekasse har en solid likviditet med en overdækning på 60 % mod lovens krav om 10 %.

For at styrke likviditetsberedskabet har sparekassen i starten af juli 2007 optaget et lån på 121,5 mio. EUR svarende til ca. 900 mio. kr. med en løbetid på 3 til 5 år.

Som det fremgår af note 16, har sparekassen ingen refinansiering i 2008 af de nuværende lånefaciliteter.

Det forventes, at Morsø Sparekasse i løbet af 2008 vil styrke likviditetsberedskabet yderligere ved optagelse af nye lån med løbetid på 1 – 5 år. Herudover har sparekassen fokus på hele tiden at have den rette sammenhæng i udvikling af udlån og indlån suppleret med et beredskab af committede lines.

### UDBYTTE OG KURSUDVIKLING PÅ AKTIEN

Bestyrelsen indstiller et udbytte på 30 % svarende til 25,5 mio. kr. til generalforsamlingens godkendelse.

Sparekassens aktionærer har udover udbytte haft en stigning i aktiekursen i 2007 på 26 %, og siden aktien blev udbudt i november 2006, har afkastet til vore aktionærer været på intet mindre end 123 %.

Denne store stigning har været større end forventet, og allerede ved generalforsamlingen den 3. april 2007 blev det meddelt, at bestyrelsen ville overveje aktiestørelsen med henblik på at gøre aktien mere tilgængelig for nye aktionærer.



Bestyrelsen har stillet forslag til den kommende generalforsamling om ændring af vedtægterne, så stykstørrelsen ændres fra de nuværende kr. 500 til kr. 20.

Ultimo 2007 har Morsø Sparekasse 4.540 aktionærer, hvoraf kun en aktionær, Morsø Sparekasse Fonden, ejer over 5 % af den samlede aktiekapital.

### USIKKERHED VED INDREGNING OG MÅLING

Nedskrivning på udlån opgøres med udgangspunkt i de forventede fremtidige betalingsstrømme på udlån med objektiv indikation for værdiforringelse. De forventede fremtidige betalingsstrømme opgøres i nogle tilfælde som det bedste skøn over betalingens størrelse og tidsmæssige placering.

Der kan, som følge af ovenstående, være en lav grad af usikkerhed forbundet med målingen af nedskrivninger på udlån. Det er ledelsens opfattelse, at usikkerheden og en eventuel afvigelse ikke er væsentlig for årsrapporten.

### FORVENTNINGER TIL 2008

Forventningerne til 2008 er præget af større usikkerhed end i 2007, idet konjunkturerne og den generelle samfundsudvikling er mindre forudsigelig end i de seneste år.

Morsø Sparekasses aktivitetsniveau og indtjening er gennem de seneste år vokset kraftigt, og denne vækst vil blive på et mere moderat niveau i 2008. Der forventes et resultat, før skat og kursregulering af sparekassens handelsbeholdning af aktier og obligationer, i niveauet 140 - 150 mio. kr.

### BEGIVENHEDER EFTER REGNSKABSÅRETS AFSLUTNING

Der er fra balancedagen og frem til i dag ikke indtrådt forhold, som forrykker vurderingen af årsrapporten.



## RISIKOFAKTORER

Det at drive pengeinstitut medfører, at man nødvendigvis må påtage sig nogle særlige risici. Disse risici har Morsø Sparekasse stor fokus og opmærksomhed på i det daglige arbejde, ligesom der udarbejdes interne forretningsgange, der sikrer ledelsen løbende overblik over omfanget, samt at de af bestyrelsen fastsatte rammer overholdes.

Det er vigtigt at fastslå, at ingen af disse risici har et omfang, der på nogen som helst måde kan ændre det faktum, at Morsø Sparekasse er bundsolid.

Nedenfor beskrives en række risikofaktorer, som kan have indflydelse på koncernens fremtidige økonomiske stilling, aktiviteter og resultat. De anførte forhold skal ikke betragtes som fuldstændigt udtømmende for alle risici, som kan have betydning for den fortsatte drift og fremtidige udvikling, men er udtryk for de risikofaktorer, som ledelsen vurderer, har betydning for koncernen.

### KREDITRISIKO

Kreditrisiko defineres som risikoen for, at der opstår tab, når debitor skal tilbagebetale lån og kreditter på forfaldstidspunktet samt indfri garantier.

Kreditgivning sker med udgangspunkt i koncernens kreditpolitik. Herudover tilstræber koncernen at sikre en passende spredning på kunder og brancher, således enkelte engagementer ikke udgør nogen risiko for koncernens eksistens. Desuden er koncernen, via de forskellige forretningsområder, sikret en vis geografisk spredning på udlånsaktiviteterne.

Koncernen har historisk set haft en sund kreditpolitik og vil også i fremtiden fokusere på, at der fortsat sker en effektiv styring af disse kreditrisici.

Minimum en gang årligt vurderes alle engagementer, som koncernen finder signifikante. Vurderingen foretages blandt andet ved inddragelse af økonomiske analyser og oplysninger om kunders indtjening og kapitalforhold.

De samlede nedskrivninger og hensættelser udgør pr. 31. december 2007 tkr. 110.232, hvilket svarer til 1,2 % af de samlede udlån og afgivne garantier. Nedskrivningerne og hensættelserne har historisk set kunnet dække realiserede tab.

### MARKEDSRISIKO

Markedsrisiko defineres som risikoen for, at markedsværdien af koncernens aktiver og passiver ændrer sig som følge af ændringerne i markedsf forholdene. Koncernens samlede markedsrisiko opgøres som summen af rente, valuta og aktierisiko.

Morsø Sparekasses grundlæggende politik er aldrig at påtage sig markedsrisiko, der kan få væsentlig indflydelse på sparekassens handlefrihed.

Koncernen har for hver risikotype indenfor markedsrisikoen fastsat konkrete rammer således, at der er velafbalanceret forhold mellem risici og afkast. Ledelsen modtager løbende overvågning af koncernens markedsrisici. Der anvendes afledte finansielle instrumenter til afdækning og styring heraf.

### RENTERISIKO

Renterisiko omfatter koncernens samlede tabsrisiko som følge af renteændringer på de finansielle markeder. Renterisiko udtrykker generelt det forventede kurstab på rentepositioner, der vil følge af en umiddelbar stigning i renten på 1 procent-point. Denne risiko blev 31. december 2007 opgjort til tkr. 24.102.

### AKTIERISIKO

Aktierisiko er risikoen for tab som følge af ændringer i aktiekurser. Koncernens beholdning af aktier udgjorde pr. 31. december 2007 i alt tkr. 407.838 fordelt på noterede aktier tkr. 215.356 og unoterede aktier tkr. 192.482. Herudover har Morsø Sparekasse kapitalandele i associerede virksomheder med en bogført værdi pr. 31. december 2007 på tkr. 207.373, hvoraf kreditinstitutter udgør tkr. 169.366. Bogført værdi af kapitalandele i tilknyttede virksomheder pr. 31. december 2007 udgjorde tkr. 48.184.

## RISIKOFAKTORER

### VALUTARISIKO

Valutakursrisiko er risikoen for tab som følge af ændringer i valutakurser.

Koncernen påtager sig ikke større risici i valutamarkedet for egen regning. Va lutaeksponeringen, som måles med udgangspunkt i danske kroner opgjort efter Finanstilsynets valutakursindikator 2, kan opgøres til tkr. 962 pr. 31. december 2007.

### LIKVIDITETSRISIKO

Likviditetsrisiko er risikoen for ikke at kunne opfylde kravet til likviditet i Lov om Finansiell virksomhed, herunder den af sparekassens ledelse krævede overdækning.

Koncernen styrer løbende likviditetssituationen i forhold til lovkravene for eventuelt at fastslå, om der er behov for at styrke likviditetsberedskabet via funding i markedet.

Fremskaffelse af likviditet sker dels gennem sparekassens indlån fra kunder samt optagelse af lån i markedet. Det er ledelsens politik, at låneoptagelse skal ske med længere løbetid.

### BASEL II, SØJLER III OPLYSNINGER

Sparekassen skal i henhold til kapitaldækningsbekendtgørelsen offentliggøre en række oplysninger om risiko og solvens. Oplysningerne kan findes på sparekassens hjemmeside, [www.morsoesparekasse.dk](http://www.morsoesparekasse.dk).



### GENERELT

Årsrapporten er aflagt i overensstemmelse med Lov om Finansiell Virksomhed, herunder bekendtgørelse om finansielle rapporter for kreditinstitutter og fondsmæglerselskaber m.fl.

Den anvendte regnskabspraksis er uændret i forhold til sidste år.

### GENERELT OM INDREGNING OG MÅLING

Alle indtægter indregnes i resultatopgørelsen i takt med, at de indtjenes, og alle omkostninger indregnes i samme takt, som de vedrører regnskabsåret. Aktiver indregnes i balancen, når det er sandsynligt, at fremtidige økonomiske fordele vil tilflyde sparekassen, og aktivets værdi kan måles pålideligt. Forpligtelser indregnes i balancen, når det er sandsynligt, at fremtidige økonomiske fordele vil fragå sparekassen, og forpligtelsens værdi kan måles pålideligt.

Ved indregning og måling af aktiver og forpligtelser tages hensyn til oplysninger, der fremkommer efter balancedagen, men inden udarbejdelsen af årsrapporten, hvis oplysninger af- eller bekræfter forhold, som er opstået senest på balancedagen.

Ved første indregning måles aktiver og forpligtelser til dagsværdi. Dog måles materielle aktiver på tidspunktet for første indregning til kostpris. Efterfølgende måles aktiver og forpligtelser som beskrevet for hver enkelt regnskabspost nedenfor. Køb og salg af finansielle instrumenter indregnes på afregningsdagen.

Visse finansielle aktiver og forpligtelser måles til amortiseret kostpris, hvorved der indregnes en konstant effektiv rente over løbetiden. Amortiseret kostpris opgøres som oprindelig kostpris med fradrag af eventuelle afdrag samt tillæg/fradrag af den akkumulerede amortisering af forskellen mellem kostpris og nominelt beløb.

### REGNSKABSMÆSSIGE SKØN

Den regnskabsmæssige værdi af visse aktiver og forpligtelser er forbundet med et skøn over, hvorledes fremtidige begivenheder påvirker værdien af disse aktiver og forpligtelser. De væsentligste skøn vedrører nedskrivninger på udlån og andre tilgodehavender, opgørelse af dagsværdier for noterede finansielle instrumenter og værdiansættelse af ejendomme.

De udøvede skøn er baseret på forudsætninger, som ledelsen anser som forsvarlige, men som er usikre. Herudover er sparekassen påvirket af risici og usikkerheder, som kan føre til, at de faktiske resultater kan afvige fra skønnene. For nedskrivning på udlån og tilgodehavende er der væsentlige skøn forbundet med kvantificeringen af risikoen for, at ikke alle fremtidige betalinger modtages.

Sparekassen har hidtil baseret den gruppevise vurdering af kunder på et kvalificeret skøn. I årsrapporten for 2007 har sparekassen anvendt en egentlig model.

Overgangen fra et kvalificeret skøn til en egentlig model er behandlet som en ændring i regnskabsmæssige skøn.

Det er ikke muligt at estimere den beløbsmæssige effekt pr. 1. januar 2007 af skiftet fra kvalificeret skøn til en egentlig model, hvorfor dette beløb ikke kan oplyses.

### KONCERNREGNSKAB

Der foretages konsolidering af virksomheder, hvori sparekassen udøver bestemmende indflydelse eller virksomheder, som sparekassen driver sammen med andre finansielle virksomheder. Virksomheder, hvori sparekassen eller koncernen alene udøver betydelig, men ikke bestemmende indflydelse, betragtes som associerede virksomheder og indgår ikke i konsolideringen.

Koncernregnskabet fremkommer ved en sammenlægning af sparekassens regnskab med regnskaberne for Spartabo A/S, DanLån A/S, Krone Kapital 1 A/S, Sallingsund Erhvervsbygninger A/S og Krone Erhvervsinvestering A/S. Krone Erhvervsinvestering A/S indgår med 33,33 % svarende til sparekassens ejerandel.

De regnskaber, der anvendes til brug for konsolideringen, udarbejdes i overensstemmelse med moderselskabets regnskabspraksis.

Der er ved sammenlægningen foretaget sammendrag af regnskabsposter af ensartet karakter, elimineret for interne indtægter og udgifter, interne mellemværender samt interne gevinster og tab.

### FREMMED VALUTA

Tilgodehavender, gældsforpligtelser og andre monetære poster i fremmed valuta, som ikke er afregnet på balancedagen, omregnes til den på balancedagens lukkekurs for valutaen. Valutakursdifferencer, der opstår mellem transaktionsdagens kurs og kursen på betalingsdagen, henholdsvis balancedagens kurs, indregnes i resultatopgørelsen som kursreguleringer.

## RESULTATOPGØRELSEN

### RENTER, GEBYRER OG PROVISIONER

Renteindtægter og renteudgifter indregnes i resultatopgørelsen i den periode de vedrører. Provisioner og gebyrer, der er en integreret del af den effektive rente af et udlån, indregnes som en del af amortiseret kostpris og bliver dermed indtægtsført over løbetiden på udlånet.

Renteindtægter på den nedskrevne del af udlån føres under regnskabsposten: Nedskrivninger på udlån og tilgodehavender mv.

### AKTIEBASERET VEDERLÆGGELSE / INCITAMENTSPROGRAMMER

Ved aktiebaseret aflønning svarer modydelsen til incitamentsprogrammet til værdien af de modtagne serviceydelser. Værdien måles på baggrund af dagsværdien af de tildelte optioner og indregnes som personaleomkostning. Dagsværdien måles på tidspunktet for tildeling ved hjælp af en optionspris-model og indregnes lineært i resultatopgørelsen over optjeningsperioden. Modpost til personaleudgifter/løn direkte er egenkapitalens frie reserver.

### SKAT

Årets skat, som består af årets aktuelle skat og forskydning i udskudt skat, indregnes i resultatopgørelsen med den del, der kan henføres til årets resultat og direkte på egenkapitalen med den del, der kan henføres til posteringer direkte på egenkapitalen.

Aktuelle skatteforpligtelser og tilgodehavende aktuel skat indregnes i balancen som beregnet skat af årets skattepligtige indkomst reguleret for skat af tidligere års skattepligtige indkomster samt for betalte a'contoskatter.

Udskudt skat indregnes efter den balanceorienterede gældsmetode af alle midlertidige forskelle mellem regnskabsmæssig og skattemæssig værdi af aktiver og forpligtelser.

Udskudt skat måles på grundlag af de skatteregler og skattesatser, der med balancedagens lovgivning vil være gældende, når den udskudte skat forventes udløst som aktuel skat.

Udskudte skatteaktiver indregnes med det beløb, som forventes at blive udnyttet, eksempelvis ved udligning i skat af fremtidig indtjening, eller ved modregning i udskudte skatteforpligtelser inden for samme juridiske skatteenhed.

Sparekassen er sambeskattet med dets 100 % ejede datterselskaber. Skatten af den sambeskattede indkomst fordeles på selskaberne i forhold til disses skattepligtige indkomst.

## BALANCEN

### UDLÅN OG ANDRE TILGODEHAVENDER

Udlån og andre tilgodehavender måles til amortiseret kostpris. Amortiseret kostpris opgøres med fradrag for de modtagne gebyrer og stiftelsesprovisioner samt med tillæg af væsentlige transaktionsomkostninger, der indgår som en del af lånets effektive rente.



Udlån og andre tilgodehavender testes løbende for nedskrivningsbehov ud fra fastsatte objektive indikatorer for værdiforringelse, dels individuelt for alle signifikante udlån og lån der ikke kan indpasses i en gruppe, og dels gruppevis for grupper af udlån, der har ensartede karakteristika med hensyn til kreditrisiko. Nedskrivningen fortages med forskellen mellem den regnskabsmæssige værdi før nedskrivninger og nutidsværdien af de forventede fremtidige betalinger.

For udlån og tilgodehavender, der ikke er individuelt nedskrevet, foretages en gruppevis vurdering af, om der for gruppen er indtruffet objektiv indikation for værdiforringelse.

Den gruppevise vurdering foretages på grupper af udlån og tilgodehavender, der har ensartede karakteristika med hensyn til kreditrisiko. Der opereres med 11 grupper fordelt på privatkunder, 9 grupper af erhvervs-kunder underopdelt i branchegrupper og endelig offentlige myndigheder.

Den gruppevise vurdering foretages ved en segmenteringsmodel, som er udviklet af foreningen af Lokale Pengeinstitutter, der forestår den løbende vedligeholdelse og udvikling. Segmenteringsmodellen fastlægger sammenhængen i de enkelte grupper mellem konstaterede tab og et antal signifikante forklarende makroøkonomiske variable via en lineær regressionsanalyse. Blandt de forklarende makroøkonomiske variable indgår arbejdsløshed, boligpriser, rente, antal konkurser/tvangsauktioner m.fl.

Den makroøkonomiske segmenteringsmodel er i udgangspunktet beregnet på baggrund af tabsdata for hele pengeinstitutsektoren. Sparekassen har derfor vurderet om modelestimerne skal tilpasses kreditrisikoen for sparekassens egen udlånsportefølje.

Denne vurdering har medført en tilpasning af modelestimerne til egne forhold, hvorefter det er de tilpassede estimater, som danner baggrund for beregningen af den gruppevise nedskrivning. For hver gruppe af udlån og tilgodehavender fremkommer et estimat, som udtrykker den procentuelle værdiforringelse, som knytter sig til en given gruppe af udlån og tilgodehavender på balancedagen. Ved at sammenligne med det enkelte udlåns oprindelige tabsrisiko og udlånets tabsrisiko ultimo den aktuelle regnskabsperiode, fremkommer det enkelte udlåns bidrag til den gruppevise nedskrivning.

### LEASING SOM LEASINGGIVER

Tilgodehavender hos leasingtagere af finansielle leasingkontrakter indregnes som udlån.

Aktiver, der indgår i operationel leasing, indgår i balancen efter bestemmelserne for det enkelte aktiv.

Indtægter fra finansiell leasing periodiseres over kontrakternes løbetid. Indtægter fra operationel leasing indregnes lineært efter den effektive rentes metode.

Leasingtilgodehavender eller operationelle leasingaktiver testes løbende for nedskrivningsbehov ud fra fastsatte objektive indikatorer for værdiforringelse, dels individuelt for alle signifikante udlån og lån der ikke kan indpasses i en gruppe, og dels gruppevis for grupper af udlån, der har ensartede karakteristika med hensyn til kreditrisiko. Nedskrivningen fortages med forskellen mellem den regnskabsmæssige værdi før nedskrivninger og nutidsværdien af de forventede fremtidige betalinger.

### OBLIGATIONER OG AKTIER M.M.

Obligationer, aktier og andre kapitalandele måles til dagsværdi. Dagsværdien fastsættes for børsnoterede værdipapirer til balancedagens officielt noterede lukkekurs og for unoterede værdipapirer til tilnærmet dagsværdier ved hjælp af almindeligt accepterede værdiansættelsesmetoder.



### KAPITALANDELE I TILKNYTTETE OG ASSOCIEREDE VIRKSOMHEDER

Kapitalandele i tilknyttede og associerede virksomheder måles efter indre værdis metode, hvilket indebærer, at kapitalandele måles til den forholdsmæssige værdi af virksomhedernes regnskabsmæssige indre værdi.

Nettoopskrivninger af kapitalandele i tilknyttede og associerede virksomheder overføres til reserve for nettoopskrivning efter indre værdis metode under lovpligtige reserver i det omfang den regnskabsmæssige værdi overstiger kostprisen. Nedskrivninger indregnes og fradrages i eventuelle positive lovpligtige reserver, så længe der er reserver at modregne i.

Kapitalandele i associerede kreditinstitutter (Morsø Bank A/S) måles til indre værdi pr. 30. september 2007 jfr. Morsø Bank A/S's meddelelse til OMX Den Nordiske Børs, København af 1. november 2007. Værdien afviger fra børskursen pr. 31. december 2007.

### GRUNDE OG BYGNINGER

Grunde og bygninger indregnes til kostpris og måles efterfølgende til henholdsvis dagsværdi for investeringsejendomme og omvurderet værdi for domicilejendomme. Kostprisen omfatter anskaffelsesprisen samt omkostninger direkte tilknyttet anskaffelsen indtil det tidspunkt, hvor aktivet er klar til at blive taget i brug.

Investeringsejendomme omfatter ejendomme, der ikke er klassificeret som domicilejendomme, og som er erhvervet med langsiget værdistigning for øje. Investeringsejendomme måles løbende til dagsværdi.

Værdireguleringer indregnes over resultatopgørelsen i regnskabsposten: Kursreguleringer.

Domicilejendomme omfatter ejendomme, der anvendes i sparekassens egen drift. Domicilejendomme måles til omvurderet værdi med fradrag af afskrivninger. Omvurderinger foretages med 3 års interval eller med tilstrækkelig hyppighed, således den regnskabsmæssige værdi ikke adskiller sig væsentlig fra dagsværdien på balancetidspunktet.

Afskrivninger på domicilejendomme beregnes lineært over en forventet brugstid på grundlag af omvurderet værdi. Den forventede brugstid andrager 100 år, svarende til 1 % p.a.

Værdireguleringer som følge af ændringer i omvurderet værdi indregnes for opskrivninger over egenkapitalen, og for nedskrivninger der ikke kan indeholdes i tidligere års opskrivninger over resultatopgørelsen.

### ØVRIGE MATERIELLE AKTIVER

Øvrige materielle aktiver indregnes og måles til kostpris med fradrag af akkumulerede af- og nedskrivninger. Kostprisen omfatter anskaffelsesprisen samt omkostninger direkte tilknyttet anskaffelsen indtil det tidspunkt, hvor aktivet er klar til at blive taget i brug.

Afskrivninger foretages lineært over aktivernes forventede brugstider på mellem 4 og 7 år.

### AKTIVER I MIDLERTIDIG BESIDDELSE

Aktiver bestemt for salg omfatter anlægsaktiver eller en gruppe af aktiver mv., som afhændes ved en transaktion inden for 12 måneder, og hvis værdi primært indvindes ved denne transaktion. Aktiverne måles til laveste værdi af kostpris eller af dagsværdi med fradrag af salgsomkostninger, og en evt. nedskrivning indregnes i resultatopgørelsen. Der afskrives herefter ikke på disse aktiver klassificeret som "bestemt for salg".

Aktiver bestemt for salg vises i en særskilt linie i balancen og tilsvarende vises eventuelle tilknyttede forpligtelser.

### UDSTEDTE OBLIGATIONER

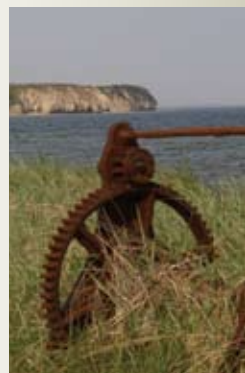
Sparekassen har udstedt medarbejderobligationer, der indregnes og måles til amortiseret kostpris.

### HENSATTE FORPLIGTELSE

Hensatte forpligtelser, der er uvisse med hensyn til størrelse eller tidspunkt for afvikling, omfatter hensættelser på afgivne garantier, udskudt skat samt andre hensatte forpligtelser.

Forpligtelser indregnes, når det på balancedagen er sandsynliggjort, at forpligtelsen vil medføre træk på sparekassens økonomiske ressourcer, og at forpligtelsen beløbsmæssigt kan opgøres pålideligt.

Forpligtelser måles til værdien af de omkostninger, der er nødvendige for at indfri forpligtelsen.



## ANVENDT REGNSKABSPRAKSIS

### EFTERSTILLEDE KAPITALINDSKUD

Efterstillede kapitalindskud indregnes ved gældsoplysningen til det modtagne provenu, med fradrag af afholdte transaktionsomkostninger. I efterfølgende perioder måles efterstillede kapitalindskud til amortiseret kostpris svarende til den kapitaliserede værdi ved anvendelse af den effektive rentes metode.

### EGNE AKTIER

Anskaffelses- og afståelsessummer samt udbytte for egne aktier indregnes direkte på overført overskud under egenkapitalen.

### UDBYTTE

Udbytte indregnes som en forpligtelse i regnskabet på tidspunktet, hvor generalforsamlingen har vedtaget dette, og selskabet dermed har påtaget sig en forpligtelse. Ledelsens forslag til udbytte for indeværende regnskabsår er således en særskilt post under egenkapitalen.

### AFLEDTE FINANSIELLE INSTRUMENTER

Afledte finansielle instrumenter indregnes første gang i balancen til kostpris og måles efterfølgende til dagsværdi. Positive og negative dagsværdier af afledte finansielle instrumenter indgår i andre tilgodehavender henholdsvis anden gæld. Dagsværdien for afledte finansielle instrumenter opgøres på grundlag af markededata.

Ændring i dagsværdien af afledte finansielle instrumenter, som ikke er klassificeret som sikringsinstrumenter, indregnes i resultatopgørelsen under finansielle poster.

Ingen afledte finansielle instrumenter opfylder kriterierne for sikring af dagsværdien af et indregnet aktiv eller en indregnet forpligtelse.

1



# RESULTATOPGØRELSE FOR REGNSKABSÅRET 2007

i 1.000 kr.

NOTE	SPAREKASSEN		KONCERNEN	
	2007	2006	2007	2006
1 Renteindtægter	395.726	248.492	416.168	262.709
2 Renteudgifter	229.980	114.366	233.659	116.498
<b>Netto renteindtægter</b>	<b>165.746</b>	<b>134.126</b>	<b>182.509</b>	<b>146.211</b>
Udbytte af aktier m.v.	5.701	12.343	5.701	12.343
3 Gebyrer og provisionsindtægter	57.504	50.090	64.287	51.181
Afgivne gebyrer og provisionsudgifter	3.062	1.948	5.729	1.967
<b>Netto rente- og gebyrindtægter</b>	<b>225.889</b>	<b>194.611</b>	<b>246.768</b>	<b>207.768</b>
4 Kursreguleringer	69.328	83.053	72.694	83.021
Andre driftsindtægter	7.210	10.857	11.509	14.381
5 Udgifter til personale og administration	127.566	105.120	136.367	111.201
Af- og nedskrivninger på immaterielle og materielle aktiver	2.002	5.377	6.249	6.010
Andre driftsudgifter	0	0	1.828	1.368
6 Nedskrivninger på udlån og tilgodehavender m.v.	-6.341	3.553	-4.264	5.558
7 Resultat af kapitalandele i associerede og tilknyttede virksomheder	27.389	15.568	17.518	10.928
<b>Resultat før skat</b>	<b>206.589</b>	<b>190.039</b>	<b>208.309</b>	<b>191.961</b>
8 Skat	37.350	35.568	39.070	37.490
<b>Årets resultat</b>	<b>169.239</b>	<b>154.471</b>	<b>169.239</b>	<b>154.471</b>
<b>Foreslået overskudsfordeling</b>				
Årets resultat	169.239	154.471	169.239	154.471
<b>Til disposition i alt</b>	<b>169.239</b>	<b>154.471</b>	<b>169.239</b>	<b>154.471</b>
Anvendes til udbytte	25.500	25.500	25.500	25.500
Overføres til reserver for nettoopskrivninger efter den indre værdis metode	25.286	15.568	17.834	10.928
Henlægges til overført overskud	118.453	113.403	125.905	118.043
<b>Anvendes i alt</b>	<b>169.239</b>	<b>154.471</b>	<b>169.239</b>	<b>154.471</b>

## BALANCE PR. ULTIMO DECEMBER 2007

i 1.000 kr.

NOTE	SPAREKASSEN		KONCERNEN	
	2007	2006	2007	2006
<b>AKTIVER</b>				
Kassebeholdning og anfordringstilgodehavender hos centralbanker m.v.	74.868	31.259	74.868	31.259
9 Tilgodehavender hos kreditinstitutter og centralbanker	688.483	120.053	691.358	128.333
10 Udlån og andre tilgodehavender til amortiseret kostpris	6.454.013	5.026.751	6.479.442	5.145.298
11 Obligationer til dagsværdi	456.593	474.940	463.068	482.293
12 Aktier m.v.	407.838	341.419	407.838	346.430
Kapitalandele i associerede virksomheder	207.373	190.667	182.208	156.518
Kapitalandele i tilknyttede virksomheder	48.184	40.003	0	0
13 Grunde og bygninger i alt	87.988	86.887	133.866	115.022
Investeringsjendomme	17.279	20.918	63.157	49.053
Domicilejendomme	70.709	65.969	70.709	65.969
14 Øvrige materielle aktiver	4.527	3.809	32.680	9.941
Aktuelle skatteaktiver	9.668	0	8.798	0
15 Udskudte skatteaktiver	2.733	3.474	0	0
Aktiver i midlertidig besiddelse	0	1.732	0	1.732
Andre aktiver	41.999	28.581	52.240	118.837
Periodeafgrænsningsposter	5.058	2.933	5.221	3.067
<b>Aktiver i alt</b>	<b>8.489.325</b>	<b>6.352.508</b>	<b>8.531.587</b>	<b>6.538.730</b>

1

## BALANCE PR. ULTIMO DECEMBER 2007

i 1.000 kr.

NOTE	SPAREKASSEN		KONCERNEN		
	2007	2006	2007	2006	
<b>PASSIVER</b>					
Gæld					
16	Gæld til kreditinstitutter og centralbanker	2.036.347	875.592	2.080.807	1.056.905
17	Indlån og anden gæld	5.049.872	4.255.675	5.028.784	4.237.542
18	Udstedte obligationer til amortiseret kostpris	4.434	1.419	4.434	1.419
	Aktuelle skatteforpligtelser	0	3.580	0	1.503
	Midlertidigt overtagne forpligtelser	0	365	0	365
	Andre passiver	87.176	60.198	98.399	82.019
	Periodeafgrænsningsposter	1.678	947	1.683	947
	<b>Gæld i alt</b>	<b>7.179.507</b>	<b>5.197.776</b>	<b>7.214.107</b>	<b>5.380.700</b>
Hensatte forpligtelser					
19	Hensættelser til udskudt skat	0	0	7.662	3.298
	Hensættelser til tab på garantier	950	1.600	950	1.600
	Andre hensatte forpligtelser	5.330	0	5.330	0
	<b>Hensatte forpligtelser i alt</b>	<b>6.280</b>	<b>1.600</b>	<b>13.942</b>	<b>4.898</b>
20	<b>Efterstillede kapitalindskud</b>	<b>125.000</b>	<b>125.000</b>	<b>125.000</b>	<b>125.000</b>
21	Egenkapital				
	Aktiekapital	85.000	85.000	85.000	85.000
	Opskrivningshenlæggelse	1.048	1.048	1.048	1.048
	Lovpligtige reserver	40.608	15.389	28.516	10.749
	Overført overskud	1.051.882	926.695	1.063.974	931.335
	<b>Egenkapital i alt</b>	<b>1.178.538</b>	<b>1.028.132</b>	<b>1.178.538</b>	<b>1.028.132</b>
	<b>Passiver i alt</b>	<b>8.489.325</b>	<b>6.352.508</b>	<b>8.531.587</b>	<b>6.538.730</b>
22	Andre forpligtelser				
23 - 31	Øvrige noter				

SPAREKASSEN	Aktiekapital	Akkumulerede værdiændringer	Lovpligtige reserver	Overført overskud	Udbytte for 2007 (foreslået)	31.12.07 i alt	31.12.06 i alt
Egenkapital primo	85.000	1.048	15.389	901.195	25.500	1.028.132	878.015
Opskrivninger på ejendomme						0	1.048
Nettoopskrivninger efter den indre værdis metode			25.286			25.286	15.568
Regulering af associerede virksomhed ført direkte over egenkapital						0	-179
Anden afgang			-67	67		0	0
Køb og salg egne aktier				5.035		5.035	-6.080
Årets resultat				118.453		118.453	138.903
Udbetalt udbytte				152	-25.500	-25.348	0
Foreslået udbytte					25.500	25.500	0
Aktiebaseret vederlag				1.480		1.480	857
<b>Egenkapital ultimo</b>	<b>85.000</b>	<b>1.048</b>	<b>40.608</b>	<b>1.026.382</b>	<b>25.500</b>	<b>1.178.538</b>	<b>1.028.132</b>

KONCERNEN

Egenkapital primo	85.000	1.048	10.749	905.835	25.500	1.028.132	878.015
Opskrivninger på ejendomme						0	1.048
Nettoopskrivninger efter den indre værdis metode			17.834			17.834	10.928
Regulering af associerede virksomhed ført direkte over egenkapital						0	-179
Anden afgang			-67	67		0	0
Køb og salg egne aktier				5.035		5.035	-6.080
Årets resultat				125.905		125.905	143.543
Udbetalt udbytte				152	-25.500	-25.348	0
Foreslået udbytte					25.500	25.500	0
Aktiebaseret vederlag				1.480		1.480	857
<b>Egenkapital ultimo</b>	<b>85.000</b>	<b>1.048</b>	<b>28.516</b>	<b>1.038.474</b>	<b>25.500</b>	<b>1.178.538</b>	<b>1.028.132</b>

	SPAREKASSEN		KONCERNEN	
	2007	2006	2007	2006
<b>Kernekapital, basiskapital og solvensprocent</b>				
Kernekapital	1.177.490	1.027.084	1.177.490	1.027.084
Fradrag	-28.233	-28.974	-25.500	-25.500
Kernekapital efter fradrag	1.149.257	998.110	1.151.990	1.001.584
Hybrid kernekapital iflg. FIL § 129, 2	125.000	125.000	125.000	125.000
Ansvarlig lånekapital	0	-8.489	0	-8.489
Opskrivningshenlæggelser	1.048	1.048	1.048	1.048
Fradrag	-169.366	-154.559	-169.366	-154.559
Supplerende kapital efter fradrag	-43.318	-37.000	-43.318	-37.000
Basiskapital efter fradrag	1.105.939	961.110	1.108.672	964.584
Vægtede poster	9.276.363	7.393.498	9.308.562	7.579.074
Minimumskapitalkrav iflg. FIL § 124, 1	37.283	37.280	37.283	37.280
Kernekapitalprocent	12,8	15,2	12,8	14,9
Solvensprocent	11,9	13,0	11,9	12,7

Kapitalkrav, solvens- og kernekapitalprocenter er opgjort efter gældende lovgivning på opgørelsestidspunktet.

NOTE	SPAREKASSEN		KONCERNEN	
	2007	2006	2007	2006
<b>1 Renteindtægter</b>				
Tilgodehavender hos kreditinstitutter og centralbanker	19.463	3.633	19.646	3.857
Udlån og andre tilgodehavender	350.499	217.598	368.858	230.109
Obligationer	23.738	26.125	24.330	26.748
Afledte finansielle instrumenter i alt	1.890	957	1.889	957
heraf				
Valutakontrakter	512	696	512	696
Rentekontrakter	1.378	261	1.378	261
Øvrige renteindtægter	136	179	1.445	1.038
<b>I alt</b>	<b>395.726</b>	<b>248.492</b>	<b>416.168</b>	<b>262.709</b>
<b>2 Renteudgifter</b>				
Kreditinstitutter og centralbanker	51.960	26.441	55.647	28.908
Indlån og anden gæld	171.965	87.349	170.877	86.838
Udstedte obligationer	73	0	73	0
Efterstillet kapitalindskud	5.932	466	5.932	466
Øvrige renteudgifter	50	110	1.130	286
<b>I alt</b>	<b>229.980</b>	<b>114.366</b>	<b>233.659</b>	<b>116.498</b>
<b>3 Gebyrer og provisionsindtægter</b>				
Værdipapirhandel og depoter	6.571	6.179	6.571	6.179
Betalingsformidling	3.179	3.103	3.179	3.103
Lånesagsgebyrer	12.403	10.190	12.403	10.190
Garantiprovision	14.920	14.136	14.920	14.136
Øvrige gebyrer og provisioner	20.431	16.482	27.214	17.573
<b>I alt</b>	<b>57.504</b>	<b>50.090</b>	<b>64.287</b>	<b>51.181</b>
<b>4 Kursreguleringer</b>				
Andre udlån og tilgodehavender til dagsværdi	21	0	21	0
Obligationer	-9.176	-6.353	-9.498	-5.048
Aktier m.v.	78.554	82.416	82.100	81.429
Investeringsejendomme	0	2.523	0	2.312
Valuta	-1.125	2.409	-981	2.292
Valuta, rente, aktie, råvare- og andre kontrakter samt afledte finansielle instrumenter	1.054	2.058	1.054	2.057
Øvrige aktiver	0	0	-2	-21
<b>I alt</b>	<b>69.328</b>	<b>83.053</b>	<b>72.694</b>	<b>83.021</b>

NOTE	SPAREKASSEN		KONCERNEN	
	2007	2006	2007	2006
<b>5 Udgifter til personale og administration</b>				
Lønninger og vederlag til bestyrelse og direktion				
Direktion				
Løn	3.737	3.395	4.852	4.448
Pension	684	684	684	684
Bestyrelse	1.050	803	1.117	861
I alt	5.471	4.882	6.653	5.993
Personaleudgifter				
Lønninger	65.507	54.285	69.246	57.330
Pensioner	6.126	5.075	6.720	5.356
Udgifter til social sikring og afgifter m.v.	4.985	4.154	5.070	4.205
I alt	76.618	63.514	81.036	66.891
Øvrige administrationsudgifter	45.477	36.724	48.678	38.317
<b>I alt</b>	<b>127.566</b>	<b>105.120</b>	<b>136.367</b>	<b>111.201</b>
Gennemsnitligt antal heltidsbeskæftigede	146,0	122,4	157,0	131,7
Morsø Sparekasse har 150,6 heltidsbeskæftigede ultimo 2007.				
<b>Revisionshonorar</b>				
Samlet honorar til den generalforsamlingsvalgte revisionsvirksomhed, der udfører den lovpligtige revision	754	1.248	1.001	1.492
Heraf andre ydelser end revision	320	413	346	509
Morsø Sparekasse har intern revision.				
<b>Aktiebaseret vederlæggelse</b>				
Udgifter til personale og administration inkluderer følgende:				
Aktiebaseret incitamentsprogram for direktion	1.030	667	1.030	667
Medarbejderaktieordning og incitamentsprogrammer	5.716	4.234	5.859	4.339
<b>I alt</b>	<b>6.746</b>	<b>4.901</b>	<b>6.889</b>	<b>5.006</b>

**AKTIEBASERET INCITAMENTSPROGRAM**

Medarbejderaktieordningen i Morsø Sparekasse omfatter alle ansatte, der opfylder betingelserne herfor. Ordningen er et aktiebaseret incitamentsprogram, som udløser friaktier og mulighed for køb af favørkursaktier, såfremt visse økonomiske mål bliver opfyldt. Medarbejderaktieordningen udgiftsføres løbende.

Herudover er der tildelt aktieoptioner til direktør Jørn Balch, underdirektør Søren Hansen og udviklingsdirektør Peter Christensen, som giver ret til køb af aktier i Morsø Sparekasse på visse betingelser.

Markedsværdien for disse optioner beregnes ud fra en Black-Scholes model med følgende forudsætninger: Aktiekurs 12.100, volatilitet 20, rentesats 5 % og udbytte på 1,23 %.

Markedsværdien, efter denne model, udgør for direktør Jørn Balch 3,8 mio. kr. for 2.550 stk. aktier, og for de øvrige 2,6 mio. kr. for 1.700 stk. aktier. Optionen kan for direktør Jørn Balchs vedkommende udnyttes i perioden 1. april - 30. juni i enten 2009, 2010 eller 2011, og for de øvriges vedkommende udnyttes i perioden 1. april - 30. juni 2011.

Aktieoptionsordningerne er en egenkapitalordning og påvirker derfor ikke sparekassens samlede egenkapital.

Optionerne har en tildelingskurs på 5.425 og er for Morsø Sparekasses vedkommende afdækket med en modoption til køb af aktier til samme kurs fra Morsø Sparekasse Fonden.

NOTE	SPAREKASSEN		KONCERNEN	
	2007	2006	2007	2006
<b>6 Nedskrivninger på udlån og andre tilgodehavender samt hensættelser til tab på garantier</b>				
<b>Individuelle nedskrivninger</b>				
Akkumulerede nedskrivninger på udlån primo	111.614	144.774	114.252	146.261
Nedskrivninger i årets løb	23.749	36.630	30.708	38.990
Tilbageførsel af nedskrivninger foretaget i tidl. regnskabsår	-35.166	-45.832	-39.887	-46.845
Værdiregulering af overtagne aktiver	0	19.567	0	19.567
Endeligt tabt (afskrevet) tidligere individuelt nedskrevet	-6.464	-43.525	-6.804	-43.721
<b>Akkumulerede individuelle nedskrivninger på udlån ultimo</b>	<b>93.733</b>	<b>111.614</b>	<b>98.269</b>	<b>114.252</b>
Udlån og andre tilgodehavender med indtruffet objektiv indikation for værdiforringelse indregnet i balancen med en regnskabsmæssig værdi større end nul.				
Summen af udlån hvorpå der er objektiv indikation for værdiforringelse før nedskrivninger	190.751	210.325	199.541	218.982
Nedskrivninger	93.733	111.614	98.269	114.252
I alt efter nedskrivninger	97.018	98.711	101.272	104.730
<b>Gruppevise nedskrivninger</b>				
Akkumulerede gruppevise nedskrivninger på udlån primo	0	5.777	1.232	6.365
Nedskrivninger i årets løb	4.712	0	4.736	647
Tilbageførsel af nedskrivninger foretaget i tidl. regnskabsår	0	-5.777	-285	-5.780
<b>Akkumulerede gruppevise nedskrivninger på udlån ultimo</b>	<b>4.712</b>	<b>0</b>	<b>5.683</b>	<b>1.232</b>
<b>Hensættelser på garantidebitorer</b>				
Akkumulerede hensættelser på garantier primo	1.600	0	1.600	0
Hensættelser i årets løb	5.330	1.600	5.330	1.600
Tilbageførsel af hensættelser foretaget i tidl. regnskabsår	-49	0	-49	0
Endeligt tabt (afskrevet) tidligere individuelt hensat	-601	0	-601	0
<b>Akkumulerede hensættelser på garantier ultimo</b>	<b>6.280</b>	<b>1.600</b>	<b>6.280</b>	<b>1.600</b>
<b>Samlede akkumulerede nedskrivninger på udlån og andre tilgodehavender samt hensættelser til tab på garantier ultimo</b>	<b>104.725</b>	<b>113.214</b>	<b>110.232</b>	<b>117.084</b>
Det kan oplyses, at der ikke er foretaget nedskrivninger på tilgodehavender hos kreditinstitutter samt øvrige tilgodehavender.				
<b>Afstemning til resultatopgørelsen</b>				
Netto nedskrivninger i årets løb	-1.425	-13.379	550	-11.388
Andre bevægelser	-5.352	-4.590	-5.352	-4.590
Årets konstaterede tab, ej tidligere nedskrevet	1.020	22.928	1.151	22.945
Indgået på tidligere afskrevne tab	-584	-1.406	-613	-1.409
<b>I alt nedskrivninger til resultatopgørelsen</b>	<b>-6.341</b>	<b>3.553</b>	<b>-4.264</b>	<b>5.558</b>



NOTE	SPAREKASSEN		KONCERNEN	
	2007	2006	2007	2006
<b>7 Resultat af kapitalandele i associerede og tilknyttede virksomheder</b>				
Resultat af kapitalandele i associerede virksomheder	19.209	11.656	17.518	10.928
Resultat af kapitalandele i tilknyttede virksomheder	8.180	3.912	0	0
<b>I alt</b>	<b>27.389</b>	<b>15.568</b>	<b>17.518</b>	<b>10.928</b>
<b>8 Skat</b>				
Aktuel skat	36.609	35.661	34.964	34.288
Ændring i udskudt skat	741	-110	4.802	3.113
Efterregulering af tidligere års beregnet skat	0	17	-696	89
<b>I alt</b>	<b>37.350</b>	<b>35.568</b>	<b>39.070</b>	<b>37.490</b>
<b>Skatteafstemning</b>				
Aktuel skatteprocent	25,0 %	28,0 %	25,0 %	28,0 %
Resultat af kapitalandele i associerede og tilknyttede virksomheder	-3,1 %	-2,3 %	-1,8 %	-1,6 %
Kursreguleringer af sektoraktier	-1,0 %	-3,1 %	-1,0 %	-3,1 %
Øvrige permanente afvigelser	-2,8 %	-3,9 %	-3,4 %	-3,8 %
<b>Effektiv skatteprocent</b>	<b>18,1 %</b>	<b>18,7 %</b>	<b>18,8 %</b>	<b>19,5 %</b>

NOTE	SPAREKASSEN		KONCERNEN	
	2007	2006	2007	2006
<b>9 Tilgodehavender hos kreditinstitutter og centralbanker</b>				
Tilgodehavender på opsigelse hos centralbanker	464.616	0	464.616	0
Tilgodehavender hos kreditinstitutter	223.867	120.053	226.742	128.333
	<b>688.483</b>	<b>120.053</b>	<b>691.358</b>	<b>128.333</b>
<b>Løbetidsfordeling efter restløbetid</b>				
Anfordring	210.952	105.915	213.827	114.195
Til og med 3 måneder	464.616	0	464.616	0
Over 3 måneder og til og med 1 år	0	0	0	0
Over 1 år og til og med 5 år	12.915	14.138	12.915	14.138
Over 5 år	0	0	0	0
<b>I alt</b>	<b>688.483</b>	<b>120.053</b>	<b>691.358</b>	<b>128.333</b>
<b>10 Udlån og andre tilgodehavender til amortiseret kostpris</b>				
Anfordring	11.362	12.880	11.362	12.880
Til og med 3 måneder	904.327	409.995	857.286	389.823
Over 3 måneder og til og med 1 år	1.260.684	1.221.289	1.321.478	1.268.375
Over 1 år og til og med 5 år	2.863.273	2.297.042	2.861.782	2.384.135
Over 5 år	1.414.367	1.085.545	1.427.534	1.090.085
<b>I alt</b>	<b>6.454.013</b>	<b>5.026.751</b>	<b>6.479.442</b>	<b>5.145.298</b>
I note 6 på side 32 er der oplyst de samlede nedskrivninger, og i note 28 på side 39 er der en sektoropdelt specifikation.				
<b>11 Obligationer til dagsværdi</b>				
Børsnoterede	456.593	474.940	463.068	482.293
<b>I alt</b>	<b>456.593</b>	<b>474.940</b>	<b>463.068</b>	<b>482.293</b>
<b>12 Aktier m.v.</b>				
Børsnoterede på OMX Den Nordiske Børs, København	143.641	138.824	143.641	138.824
Børsnoterede på andre børser	71.715	39.029	71.715	39.029
Unoterede aktier optaget til dagsværdi	192.482	163.566	192.482	163.566
Andre aktier	0	0	0	5.011
<b>I alt</b>	<b>407.838</b>	<b>341.419</b>	<b>407.838</b>	<b>346.430</b>

Morsø Sparekasse har, udover de på side 11 nævnte, følgende betydende aktieposter med en ejerandel over 10 %.

Bella Center Holding A/S, ejerandel 24,9 %, bogført værdi tkr. 93.260.

Morsø Folkeblad A/S, ejerandel 29,9 %, bogført værdi tkr. 5.051.

Herudover ejer Morsø Sparekasse mindre aktieposter i selskaber, som sparekassen samarbejder med omkring produkter, betalingsformidling og administration mv.

NOTE	SPAREKASSEN		KONCERNEN	
	2007	2006	2007	2006
<b>13 Grunde og bygninger</b>				
<b>  Investeringsejendomme</b>				
Dagsværdi primo	20.918	23.410	49.053	51.166
Tilgang, herunder forbedringer i årets løb	636	186	18.829	776
Afgang i årets løb	-4.275	-5.201	-4.725	-5.201
Årets regulering til dagsværdi	0	2.523	0	2.312
<b>  Dagsværdi ultimo</b>	<b>17.279</b>	<b>20.918</b>	<b>63.157</b>	<b>49.053</b>
<b>  Domicilejendomme</b>				
Omvurderet værdi primo	65.969	43.010	65.969	43.010
Tilgang, herunder forbedringer i årets løb	5.289	25.255	5.289	25.255
Afskrivning	-549	-436	-549	-436
Stigning i omvurderet værdi	0	1.048	0	1.048
Nedskrivninger i omvurderet værdi	0	-2.908	0	-2.908
<b>  Dagsværdi ultimo</b>	<b>70.709</b>	<b>65.969</b>	<b>70.709</b>	<b>65.969</b>
Der har ikke medvirket eksterne eksperter ved værdiansættelse af investeringsejendomme og domicilejendomme ultimo.				
<b>14 Øvrige materielle aktiver</b>				
Kostpris				
Kostpris primo	30.393	27.855	38.459	33.883
Årets tilgang, herunder forbedringer	2.723	4.241	30.522	7.026
Årets afgang	-1.401	-1.703	-3.570	-2.450
<b>  Samlet kostpris</b>	<b>31.715</b>	<b>30.393</b>	<b>65.411</b>	<b>38.459</b>
Ned- og afskrivninger				
Ned- og afskrivninger primo	26.584	26.674	28.518	28.195
Årets afskrivninger	1.341	1.613	5.544	2.210
Tilbageførte ned- og afskrivninger	-737	-1.703	-1.331	-1.887
<b>  Ned- og afskrivninger ultimo</b>	<b>27.188</b>	<b>26.584</b>	<b>32.731</b>	<b>28.518</b>
<b>  Bogført værdi ultimo</b>	<b>4.527</b>	<b>3.809</b>	<b>32.680</b>	<b>9.941</b>
<b>15 Udskudte skatteaktiver</b>				
Det opgjorte udskudte skatteaktiv relaterer sig til flg. balanceposter:				
Udlån og andre tilgodehavender	2.893	2.313	0	0
Værdipapirer	0	1.142	0	0
Materielle aktiver	-160	19	0	0
<b>  I alt</b>	<b>2.733</b>	<b>3.474</b>	<b>0</b>	<b>0</b>

NOTE	SPAREKASSEN		KONCERNEN		
	2007	2006	2007	2006	
<b>16</b>	<b>Gæld til kreditinstitutter og centralbanker</b>				
	Gæld til centralbanker	0	30.000	0	30.000
	Gæld til kreditinstitutter	2.036.347	845.592	2.080.807	1.026.905
	<b>I alt</b>	<b>2.036.347</b>	<b>875.592</b>	<b>2.080.807</b>	<b>1.056.905</b>
	<b>Løbetidsfordeling efter restløbetid</b>				
	Anfordringsgæld	138	1.756	44.598	183.069
	Til og med 3 måneder	606.168	349.796	606.168	349.796
	Over 3 måneder og til og med 1 år	0	0	0	0
	Over 1 år og til og med 5 år	1.205.041	299.040	1.205.041	299.040
	Over 5 år	225.000	225.000	225.000	225.000
	<b>I alt</b>	<b>2.036.347</b>	<b>875.592</b>	<b>2.080.807</b>	<b>1.056.905</b>
<b>17</b>	<b>Indlån</b>				
	På anfordring	112.905	1.048.561	91.817	968.368
	Indlån med opsigelsesvarsel				
	Til og med 3 måneder	3.694.463	2.193.451	3.694.463	2.193.450
	Over 3 måneder og til og med 1 år	125.555	114.515	125.555	114.515
	Over 1 år og til og med 5 år	449.276	280.610	449.276	342.670
	Over 5 år	667.673	618.538	667.673	618.539
	<b>I alt</b>	<b>5.049.872</b>	<b>4.255.675</b>	<b>5.028.784</b>	<b>4.237.542</b>
	På anfordring	3.347.274	2.847.715	3.326.186	2.829.582
	Med opsigelsesvarsel	357.716	292.043	357.716	292.043
	Tidsindsud	402.367	245.530	402.367	245.530
	Særlige indlånsformer	942.515	870.387	942.515	870.387
	<b>I alt</b>	<b>5.049.872</b>	<b>4.255.675</b>	<b>5.028.784</b>	<b>4.237.542</b>
<b>18</b>	<b>Udstedte obligationer til amortiseret kostpris</b>				
	Medarbejderobligationer				
	Fordelt efter løbetid				
	Over 1 år og til og med 5 år	1.419	0	1.419	0
	Over 5 år	3.015	1.419	3.015	1.419
	<b>I alt</b>	<b>4.434</b>	<b>1.419</b>	<b>4.434</b>	<b>1.419</b>
<b>19</b>	<b>Hensættelse til udskudt skat</b>				
	Den opgjorte udskudte skatteforpligtelse relaterer sig til flg. poster:				
	Udlån og andre tilgodehavender	0	0	-2.893	-2.313
	Værdipapirer	0	0	0	-1.142
	Materielle aktiver	0	0	10.555	6.753
	<b>I alt</b>	<b>0</b>	<b>0</b>	<b>7.662</b>	<b>3.298</b>

## NOTE

**20 Efterstillede kapitalindsud**

	<b>Udløbsdato</b>	<b>Hovedstol</b>	<b>Valuta</b>	<b>Rentesats</b>
Hybrid Kernekapital ydet af Morsø Sparekasse Fonden	Uendelig	125 mio. kr.	DKK	5,355 %

Af det efterstillede kapitalindsud medtages tkr. 125.000 ved opgørelse af basiskapitalen.

Renten er variabel og reguleres i forhold til Cibor.

**21 Aktiekapital**

	SPAREKASSEN		KONCERNEN	
	2007	2006	2007	2006
Antal aktier á nom. kr. 500	170.000	170.000	170.000	170.000
Aktiekapital i alt	85.000	85.000	85.000	85.000

**Egne kapitalandele**

Egne kapitalandele optaget i balancen til	0	0	0	0
Markedsværdi	7.829	10.157	7.829	10.157

Antal egne aktier (stk.)

Primo	1.058	0	1.058	0
Køb af egne aktier i årets løb	4.663	4.446	4.663	4.446
Salg af egne aktier i årets løb	5.074	3.388	5.074	3.388
Ultimo	647	1.058	647	1.058
Pålydende værdi af beholdning af egne aktier ultimo	324	529	324	529
Egne aktiers andel af aktiekapitalen (pct.)				
Primo	0,6	0,0	0,6	0,0
Køb af egne aktier i årets løb	2,8	2,6	2,8	2,6
Salg af egne aktier i årets løb	3,0	2,0	3,0	2,0
Ultimo	0,4	0,6	0,4	0,6

Samlet købssum af erhvervede aktier i årets løb	40.382	29.151	40.382	29.151
Samlet salgssum af afhændede aktier i årets løb	45.418	23.072	45.418	23.072

Årets handel med egne aktier er foretaget med baggrund i sparekassens almindelige handel med aktier.

NOTE	SPAREKASSEN		KONCERNEN	
	2007	2006	2007	2006
<b>22 Andre forpligtelser</b>				
<b>Garantier m.v.</b>				
Finansgarantier m.v.	512.036	533.021	512.036	533.021
Tabsgarantier for realkreditudlån	715.876	602.066	715.876	602.066
Tinglysnings- og konverteringsgarantier	308.187	240.250	308.187	240.250
Øvrige garantier	729.732	548.002	729.732	548.002
<b>I alt</b>	<b>2.265.831</b>	<b>1.923.339</b>	<b>2.265.831</b>	<b>1.923.339</b>

**Andre eventualforpligtelser**

Sparekassen er fællesregistreret for moms og lønsumsafgift med datterselskaber og hæfter for de samlede moms- og lønsumsafgiftsforpligtelser.

**23 Aktiver stillet til sikkerhed**

Der er pantsat 6,2 mio. kr. hos et pengeinstitut i forbindelse med fonds- og likviditetsafvikling.

**24 Bestemmende indflydelse**

Ingen aktionær har bestemmende indflydelse på Morsø Sparekasse.

**25 Koncerninterne transaktioner**

I 2007 har der ikke været usædvanlige transaktioner mellem nærtstående parter. Mellem selskaberne er der indgået forskellige aftaler som en naturlig del af koncernens daglige forretning. Aftalerne omfatter typisk finansiering, provision for henviste forretninger samt øvrige fælles omkostninger. Alle engagementer er ydet på markedsmæssige vilkår, herunder såvel rente- som garantiprovisionssatser.

	SPAREKASSEN		KONCERNEN	
	2007	2006	2007	2006
<b>26 Mellemværende med nærtstående parter</b>				
<b>Mellemværende med tilknyttede virksomheder</b>				
Udlån	432.558	256.891	0	0
Indlån	23.566	19.245	0	0
<b>Mellemværende med associerede virksomheder</b>				
Tilgodehavender hos kreditinstitutter	791	580	791	580
Udlån	62.151	124.976	62.151	124.976
Indlån	1.012	3.007	1.012	3.007

NOTE	SPAREKASSEN		KONCERNEN	
	2007	2006	2007	2006
<b>27 Direktion og bestyrelsen</b>				
Størrelsen af lån, pant, kaution eller garantier samt tilhørende sikkerhedsstillelser stiftet for nedennævnte ledelsesmedlemmer. Alle engagementer er ydet på markedsmæssige vilkår, herunder såvel rente- som garantiprovisions-satser.				
<b>Lån</b>				
Direktion, rentesats 5 %	1.000	1.000	1.000	1.000
Bestyrelsen inkl. medarbejdervalgte, rentesats 4 % - 7,5 %	6.994	3.824	6.994	3.824
<b>Sikkerhedsstillelser</b>				
Direktion	0	0	0	0
Bestyrelsen inkl. medarbejdervalgte	2.930	2.565	2.930	2.565
<b>28 Kreditrisiko</b>				
Udlån og garantidebitorer i pct. ultimo året fordelt på sektorer og brancher				
Offentlige myndigheder	0 %	0 %	0 %	0 %
Erhverv, herunder:				
Landbrug, jagt og skovbrug	10 %	15 %	10 %	15 %
Fiskeri	1 %	1 %	1 %	1 %
Fremstillingsvirksomhed, råstofudvinding, el-, gas-, vand- og varmeværker	5 %	7 %	5 %	7 %
Bygge- og anlægsvirksomhed	2 %	3 %	3 %	3 %
Handel, restaurations- og hotelvirksomhed	4 %	5 %	5 %	6 %
Transport, post og telefon	1 %	1 %	1 %	1 %
Kredit- og finansieringsvirksomhed samt forsikringsvirksomhed	17 %	17 %	15 %	16 %
Ejendomsadministration og -handel, forretningservice	23 %	14 %	23 %	14 %
Øvrige erhverv	13 %	15 %	13 %	15 %
Erhverv i alt	76 %	78 %	76 %	78 %
Private	24 %	22 %	24 %	22 %
<b>I alt</b>	<b>100 %</b>	<b>100 %</b>	<b>100 %</b>	<b>100 %</b>
<b>29 Kreditrisiko på afledte finansielle instrumenter</b>				
Positiv markedsværdi efter netting				
Modpart med risikovægt 20 pct.	2.061	828	2.061	828
Modpart med risikovægt 100 pct.	2.033	1.583	2.033	1.583

NOTE	SPAREKASSEN		KONCERNEN	
	2007	2006	2007	2006
<b>30 Markedsrisiko</b>				
Valutarisiko				
Aktiver i fremmed valuta i alt	76.263	161.314	76.263	161.314
Passiver i fremmed valuta i alt	0	0	0	0
Valutaindikator 1	76.263	161.314	76.263	161.314
Valutaindikator 1 i pct. af kernekapital efter fradrag	6,4	14,4	6,4	14,4
Valutaindikator 2	962	605	962	605
Valutaindikator 2 i pct. af kernekapital efter fradrag	0,1	0,0	0,1	0,0
Renterisiko				
Beregnet renterisiko				
Renterisiko på værdipapirer	12.557	13.128	12.575	13.151
Renterisiko på udlån og tilgodehavender	7.514	7.496	11.527	12.741
Renterisiko på øvrige finansielle poster	0	11	0	11
Renterisiko i alt	20.071	20.635	24.102	25.903
Renterisiko i procent	1,7	1,8	2,0	2,3
Renterisiko opdelt på instituttets valutaer med størst renterisiko				
DKK	16.174	17.142	20.205	22.410
EUR	3.456	3.278	3.456	3.278
Øvrige valutaer	441	204	441	204
<b>I alt</b>	<b>20.071</b>	<b>20.624</b>	<b>24.102</b>	<b>25.892</b>



## NOTE

## 31 Afledte finansielle instrumenter

	Til og med 3 måneder		Over 3 måneder til og med 1 år		Over 1 år til og med 5 år		I alt	
	Nominal værdi	Netto dagsværdi	Nominal værdi	Netto dagsværdi	Nominal værdi	Netto dagsværdi	Nominal værdi	Netto dagsværdi
<b>Sparekassen og koncernen 2007</b>								
<b>Valutakontrakter</b>								
Terminer/futures køb	851.713	-1.212	29.964	-1.448	0	0	881.677	-2.660
Terminer/futures salg	146.389	1.272	29.963	1.128	0	0	176.352	2.400
<b>Rentekontrakter</b>								
Terminer/futures køb	3.211	7	0	0	0	0	3.211	7
Swaps	0	0	100.000	-900	0	0	100.000	-900
<b>Aktiekontrakter</b>								
Optioner, erhvervede	0	0	0	0	2.125	1.480	2.125	1.480
Optioner, udstedte	0	0	0	0	2.125	-1.480	2.125	-1.480
<b>Netto dagsværdi i alt</b>								<b>-1.153</b>
<b>Sparekassen og koncernen 2006</b>								
<b>Valutakontrakter</b>								
Terminer/futures køb	72.614	-1.181	188.631	-263	0	0	261.245	-1.444
Terminer/futures salg	65.979	865	39.510	306	0	0	105.489	1.171
<b>Rentekontrakter</b>								
Terminer/futures køb	697	3	0	0	0	0	697	3
Swaps	0	0	0	0	100.000	-1.496	100.000	-1.496
<b>Aktiekontrakter</b>								
Optioner, erhvervede	0	0	0	0	2.125	857	2.125	857
Optioner, udstedte	0	0	0	0	2.125	-857	2.125	-857
<b>Netto dagsværdi i alt</b>								<b>-1.766</b>
<b>Sparekassen og koncernen 2007</b>								
<b>Valutakontrakter</b>								
Terminer/futures køb			866	3.526	1.763	4.304	866	3.526
Terminer/futures salg			3.260	860	4.129	1.671	3.260	860
<b>Rentekontrakter</b>								
Terminer/futures køb			7	0	10	16	7	0
Swaps			0	900	0	940	0	900
<b>Aktiekontrakter</b>								
Optioner, udstedte			1.480	0	1.480	0	1.480	0
Optioner, erhvervede			0	1.480	0	1.480	0	1.480
<b>I alt</b>			<b>5.613</b>	<b>6.766</b>	<b>7.382</b>	<b>8.411</b>	<b>5.613</b>	<b>6.766</b>
<b>Sparekassen og koncernen 2006</b>								
<b>Valutakontrakter</b>								
Terminer/futures køb			795	2.239	591	1.750	795	2.239
Terminer/futures salg			1.912	740	1.695	537	1.912	740
<b>Rentekontrakter</b>								
Terminer/futures køb			3	0	55	25	3	0
Swaps			0	1.496	0	1.260	0	1.496
<b>Aktiekontrakter</b>								
Optioner, udstedte			857	0	857	0	857	0
Optioner, erhvervede			0	857	0	857	0	857
<b>I alt</b>			<b>3.567</b>	<b>5.332</b>	<b>3.198</b>	<b>4.429</b>	<b>3.567</b>	<b>5.332</b>

NOTE

## 31 Afledte finansielle instrumenter - fortsat

	Nominel værdi		Dagsværdi		Netto dagsværdi	
	Positive	Negative	Positive	Negative	Positive	Negative
<b>Sparekassen og koncernen 2007</b>						
<b>Uafviklede spotforretninger</b>						
Valutaforretninger, køb	2.541	0	0	1	0	-1
Valutaforretninger, salg	0	0	0	0	0	0
Renteforretninger, køb	7.848	0	37	15	0	22
Renteforretninger, salg	16.504	0	28	65	0	-37
Aktieforretninger, køb	3.053	0	8.187	46	0	8.141
Aktieforretninger, salg	2.339	0	111	8.191	0	-8.080
<b>I alt</b>	<b>32.285</b>	<b>0</b>	<b>8.363</b>	<b>8.318</b>	<b>0</b>	<b>45</b>
<b>Sparekassen og koncernen 2006</b>						
<b>Uafviklede spotforretninger</b>						
Valutaforretninger, køb	0	0	0	0	0	0
Valutaforretninger, salg	6.634	0	368	0	0	368
Renteforretninger, køb	5.322	0	22	8	0	14
Renteforretninger, salg	3.859	0	6	24	0	-18
Aktieforretninger, køb	2.112	0	18	12	0	6
Aktieforretninger, salg	2.576	0	21	19	0	2
<b>I alt</b>	<b>20.503</b>	<b>0</b>	<b>435</b>	<b>63</b>	<b>0</b>	<b>372</b>

	2007	2006	2005	2004	2003
<b>Resultatopgørelse</b>					
Netto rente- og gebyrindtægter	225.889	194.611	169.201	155.995	139.576
Kursreguleringer	69.328	83.053	36.235	30.164	34.367
Andre driftsindtægter	7.210	10.857	984	2.559	3.134
Udgifter til personale og administration	127.566	105.120	78.193	76.262	69.216
Nedskrivninger på udlån og tilgodehavender m.v.	-6.341	3.553	21.989	20.132	23.371
Resultat af kapitalandele i assoc. og tilknytt. virksomheder	27.389	15.568	20.543	14.306	12.918
Resultat før skat	206.589	190.039	125.203	104.874	91.330
Årets resultat	169.239	154.471	97.578	82.478	74.675
<b>Balance</b>					
Udlån	6.454.013	5.026.751	3.403.783	2.699.556	2.144.653
Indlån	5.049.872	4.255.675	3.173.659	2.806.964	2.645.126
Garantier	2.265.831	1.923.339	2.019.536	1.452.404	1.188.158
Forretningsomfang i alt	13.769.716	11.205.765	8.596.978	6.958.924	5.977.937
Aktiver i alt	8.489.325	6.352.508	4.804.774	3.995.640	3.661.924
Egenkapital	1.178.538	1.028.132	878.015	780.437	695.282
<b>Nøgletal</b>					
Solvensprocent	11,9 %	13,0 %	11,9 %	14,4 %	15,1 %
Kernekapitalprocent	12,8 %	15,2 %	14,4 %	17,2 %	18,0 %
Egenkapitalforrentning før skat	18,7 %	19,9 %	15,1 %	14,1 %	14,0 %
Egenkapitalforrentning efter skat	15,3 %	16,2 %	11,8 %	11,2 %	11,5 %
Indtjening pr. omkostningskrone	2,68 kr.	2,67 kr.	2,23 kr.	2,07 kr.	1,93 kr.
Renterisiko	1,7 %	1,8 %	4,1 %	3,2 %	5,0 %
Valutaposition	6,4 %	14,4 %	29,1 %	17,7 %	7,1 %
Valutarisiko	0,1 %	0,0 %	0,0 %	0,0 %	0,1 %
Udlån i forhold til indlån	129,9 %	120,7 %	112,0 %	100,7 %	86,3 %
Udlån i forhold til egenkapital	5,5	4,9	3,9	3,5	3,1
Årets udlånsvækst	28,4 %	47,7 %	26,1 %	25,9 %	6,2 %
Overdækning i forhold til lovkrav om likviditet	60,0 %	27,5 %	47,3 %	68,7 %	159,2 %
Summen af store engagementer	133,1 %	76,2 %	148,4 %	143,9 %	75,0 %
Årets nedskrivningsprocent	-0,1 %	0,1 %	0,4 %	0,5 %	0,7 %
Akkumuleret nedskrivningsprocent	1,2 %	1,6 %	2,7 %	3,1 %	4,0 %
Andel af tilgodehavender med nedsat rente	0,2 %	0,2 %	0,3 %	1,2 %	0,4 %
Gns. antal beskæftigede i regnskabsåret (heltidsansatte)	146,0	122,4	105,8	102,9	100,1

Nøgletal for 2003 - 2004 er ikke tilrettet Finanstilsynets bekendtgørelse om finansielle rapporter for kreditinstitutter og fondsmægler-selskaber m.fl., som trådte i kraft 01.01.2005. Sammenligningstal for renter på nedskrevne udlån er ikke tilrettet for 2003 - 2005.

## DIREKTION - BESTYRELSE

### DIREKTION

JØRN BALCH

Nykøbing Mors

Direktør i Morsø Sparekasse siden 1982

Andre ledelseshverv:

- Spartabo A/S, bestyrelsesformand
- DanLån A/S, bestyrelsesformand
- Krone Kapital 1 A/S, bestyrelsesformand
- Krone Erhvervsinvestering A/S, bestyrelsesmedlem
- Krone Kapital A/S, bestyrelsesmedlem
- Sallingsund Erhvervsbygninger A/S, bestyrelsesformand
- Ejendomsselskabet Algade 5 ApS, bestyrelsesformand

### BESTYRELSE

LEIF BERNTSEN, direktør

Nykøbing Mors

(formand)

Indtrådt i bestyrelsen i 1981 og på valg i 2009

Andre ledelseshverv:

- Morsø Sparekasse Fonden, bestyrelsesformand
- Polarbo ApS, bestyrelsesformand
- Jørsby Holding ApS, direktør
- Jørsby Consult ApS, direktør
- Thy-Mors Energi Holding A/S, næstformand
- Thy-Mors Energi A/S, bestyrelsesmedlem
- Thy-Mors Energi A.m.b.a., næstformand
- Vestjyske Net 150 kV A/S, bestyrelsesmedlem
- Thy-Mors El-net A/S, næstformand
- Nordthy Energi A/S, bestyrelsesmedlem
- Thy-Mors Ejendomme A/S, bestyrelsesmedlem
- Thy-Mors Fibernet A/S, næstformand

RALF PRIESS SØRENSEN, forhenværende skibsbygger

Glyngøre

(næstformand)

Indtrådt i bestyrelsen i 1985 og på valg i 2008

Andre ledelseshverv:

- Morsø Sparekasse Fonden, bestyrelsesmedlem
- Sallingsund Udviklingselskab A/S, bestyrelsesmedlem

SØREN NIELSEN, autoforhandler

Nykøbing Mors

Indtrådt i bestyrelsen i 1999 og på valg i 2008

Andre ledelseshverv:

- Morsø Sparekasse Fonden, bestyrelsesmedlem
- Søren Nielsen, Flade ApS, bestyrelsesformand
- Søren Nielsen, Flade Holding A/S, direktør og bestyrelsesmedlem
- SN Flade, Holding ApS, direktør



Jørn Balch



Leif Berntsen



Ralf Priess Sørensen



Søren Nielsen



Ole Møller Madsen



Peter Jessen Hansen



Carsten Christensen



Bent Magnussen



Torben Tranberg



Gerda Kusk

OLE MØLLER MADSEN, frisørmester

Sejerslev

Indtrådt i bestyrelsen i 2000 og på valg i 2010

Andre ledelseshverv:

- Bybrønden ApS, direktør og bestyrelsesmedlem

PETER JESSEN HANSEN, adm. direktør

Nykøbing Mors

Indtrådt i bestyrelsen i 2004 og på valg i 2010

Andre ledelseshverv:

- Morsø Jernstøberi A/S, direktør
- Morsø UK, ltd, bestyrelsesformand
- Morsø US, lcc, bestyrelsesformand

CARSTEN CHRISTENSEN, forhenværende forstander

Tødsø

Indtrådt i bestyrelsen i 2006 og på valg i 2009

BENT MAGNUSSEN, projektchef

Fjerritslev

Medarbejdervalgt

Indtrådt i bestyrelsen i 2003 og på valg i 2011

TORBEN TRANBERG, kunderådgiver

Stavtrup

Medarbejdervalgt

Indtrådt i bestyrelsen i 1999 og på valg i 2011

Andre ledelseshverv:

- Morsø Sparekasse Fonden, bestyrelsesmedlem

GERDA KUSK, kunderådgiver

Erslev

Medarbejdervalgt

Indtrådt i bestyrelsen i 2007 og på valg i 2011



## REPRÆSENTANTSKAB

Slagtermester  
Flemming Andersen  
Redsted  
På valg 2009

Direktør  
Leif Berntsen  
Nykøbing Mors  
På valg 2009

Fhv. gårdejer  
Aksel Sund Brusgaard  
Sejerslev  
På valg 2009

Fhv. forstander  
Carsten Christensen  
Tødsø  
På valg 2009

Dyrlæge  
Søren Christiansen  
Roslev  
På valg 2010

Kunderådgiver  
Inge Degn  
Glyngøre  
På valg 2008

Formand  
Lass Godiksen  
Nykøbing Mors  
På valg 2008

Adm. direktør  
Peter Jessen Hansen  
Nykøbing Mors  
På valg 2010

Kunderådgiver  
Torben Hellegaard  
Nykøbing Mors  
På valg 2009

Adm. direktør  
Hans R. Holst  
Nykøbing Mors  
På valg 2010

El-installatør  
Henning B. Jacobsen  
Fur  
På valg 2008

Planteavlskonsulent  
Karl S. Kudsk  
Nykøbing Mors  
På valg 2008

Kvalitetschef  
Hans Ladefoged  
Durup  
På valg 2009

Kunderådgiver  
Kaja Larsen  
Legind  
På valg 2009

Frisørmester  
Ole Møller Madsen  
Sejerslev  
På valg 2010

Mekaniker  
Jens Mikkelsen  
Ø. Jølby  
På valg 2010

Gårdejer  
Martin Mortensen  
Ml. Jølby  
På valg 2008

Fhv. afdelingsleder  
Erik Mouritsen  
Nykøbing Mors  
På valg 2008

Fysioterapeut  
Tonny Nedergaard  
Nykøbing Mors  
På valg 2010

Lærer  
Poul Erik Nielsen  
Nykøbing Mors  
På valg 2010

Autoforhandler  
Søren Nielsen  
Nykøbing Mors  
På valg 2008

Bestyrer  
Klaus Poulsen  
Nykøbing Mors  
På valg 2009

Gårdejer  
Poul Riis Roesen  
Ejerslev  
På valg 2008

Rektor  
Lars Kielland Scheibel  
Risskov  
På valg 2008

Kunderådgiver  
Anni Søndergaard  
Erslev  
På valg 2009

Gårdejer  
Chresten Søndergaard  
Rakkeby  
På valg 2010

Fhv. skibsbygger  
Ralf Priess Sørensen  
Glyngøre  
På valg 2008

Fuldmægtig  
Ulla B. Thomassen  
Nykøbing Mors  
På valg 2010

Bedemand  
Hans Ole Vester  
Nykøbing Mors  
På valg 2010

Gårdejer  
Svend Erik Villadsen  
Vejerslev  
På valg 2009

## Glyngøres nye "look":



Glyngøre Sparekasse fik i 2007 foretaget en gennemgribende "ansigtsløftning" - specielt hvad facaden ud mod Bredgade angår. Bygningens ydre fremstår med sit moderne udtryk nu endnu mere markant i gadebilledet.

Men moderniseringen stoppede ikke udvendigt - al inventar og indretning er ændret, så man som kunde i sparekassen mødes af dristige farver og moderne design, når man træder ind i lokalet.

Og sandelig om ikke også filialchefen "skiftede ansigt". Mens den tidligere person på posten, Kristen Degn, nu er at finde som filialdirektør for Region Nordsalling/Fur, kan vi finde Ane Andersen i chefstolen i Glyngøre.



DURUP SPAREKASSE  
Torvet 4, Durup  
7870 Roslev

SØNDRE  
Vesterbro 67  
7900 Nykøbing Mors

FJERNKUNDE  
Kirketorvet 1  
7900 Nykøbing Mors

VESTMORS  
Næssundvej 350  
7960 Karby

FUUR SPAREKASSE  
Nederby 25  
7884 Fur

VILS  
Næssundvej 171  
7980 Vils

GLYNGØRE SPAREKASSE  
Bredgade 21, Glyngøre  
7870 Roslev

ØRDING  
Kongehøjvej 65, Ørding  
7990 Øster Assels

KØBENHAVN  
Alhambravej 9  
1826 Frederiksberg

ØSTER ASSELS  
Asselsvej 174  
7990 Øster Assels

ROSLEV SPAREKASSE  
Jernbanegade 15  
7870 Roslev

ØSTER JØLBY  
Præstbrovej 324, Øster Jølby  
7950 Erslev

SEJERSLEV  
Sejersvej 41, Sejerslev  
7900 Nykøbing Mors

ÅRHUS  
Rosensgade 18-20  
8000 Århus C

SUNDBY  
Fælleden 1, Sundby  
7950 Erslev







MORSØ SPAREKASSE



[www.morsoesparekasse.dk](http://www.morsoesparekasse.dk)