

**AKCIJU SABIEDRĪBAS "LATVIJAS KRĀJBANKA"
 EMISIJAS PROSPEKTA
 PAPILDINĀJUMI**

Veikt šādus grozījumus un papildinājumus akciju sabiedrības "Latvijas Krājbanka" Emisijas prospektā, kas apstiprināts ar valdes 27.04.2010. lēmumu Nr. 35/5 (protokols Nr. 35 darba kārtības 5.jaut.) un reģistrēts Finanšu un kapitāla tirgus komisijā 07.05.2010 (turpmāk tekstā – Emisijas prospekts):

1.1. Izteikt Emisijas prospekta 3.1. punktu šādā redakcijā:

"3.1. Informācijas par Piedāvājuma akcijām kopsavilkums

Emisijas kopējais apjoms pēc nominālvērtības:	LVL 6 500 000 (seši miljoni pieci simti tūkstoši latu)
Vērtspapīru veids un kategorija:	Parastās uzrādītāja akcijas ar vienādām tiesībām uz dividendes saņemšanu, likvidācijas kvotas saņemšanu un balsstiesībām akcionāru sapulcē (1 akcija = 1 balss)
Piedāvāto vērtspapīru skaits:	6 500 000 (seši miljoni pieci simti tūkstoši)
Emisijas valūta:	Lati (LVL)
Vienas Piedāvājuma akcijas nominālvērtība:	LVL 1 (viens lats)
Vienas Piedāvājuma akcijas pārdošanas cena:	LVL 1,50 (viens lats piecdesmit santīmi)
Publiskā piedāvājuma sākuma datums:	Nākamā Darba diena pēc paziņojuma par publisko piedāvājumu un Akcionāru pirmtiesībām publicēšanas laikrakstā "Latvijas Vēstnesis" (plkst. 10:00)
Parakstīšanās posmi:	Parakstīšanās uz Piedāvājuma akcijām tiek realizēta trīs posmos Prospektā noteiktajā kārtībā. Pirmajā posmā tiesības parakstīties uz Akcijām ir Akcionāriem, otrajā posmā – Akcionāriem, kuri piedalījušies pirmajā posmā un izmantojuši savas pirmtiesības, bet trešajā posmā – arī citām fiziskām un juridiskām personām Emisijas prospektā noteiktajā kārtībā. Pirmais posms ilgs vienu mēnesi, otrais posms ilgs 3 Darba dienas, bet trešais posms – līdz 2010.gada 30.septembrim ieskaitot.
Publiskā piedāvājuma beigu datums:	2010. gada 30. septembris vai datums, kurā beidzas parakstīšanās termiņš pēdējā posmā (atkarībā no tā, kurš iestājas ātrāk)
Apmaksas kārtība	Piedāvājuma akcijas tiek apmaksātas naudā. Parakstoties uz Piedāvājuma akcijām, minimālā iemaksa – 100% (viens simts procenti) no pārdošanas cenas
Akcijas piedalās dividenžu sadalē:	Sākot ar peļņu par 2010. gadu

Akcionāru pirmtiesības:	Līdzšinējiem Krājbankas Akcionāriem viena kalendārā mēneša laikā no nākamās Darba dienas pēc paziņojuma par Akcionāru pirmtiesībām uz jaunās emisijas Piedāvājuma akcijām publicēšanas dienas laikrakstā "Latvijas Vēstnesis" ir pirmtiesības iegādāties Piedāvājuma akcijas proporcionāli viņiem uz 2010. gada 14. aprīļa dienas beigām piederošo Akciju (parasto un/vai priekšrocību) nominālvērtību summai. Viena īpašumā esošā Akcija dod tiesības parakstīties uz 0,33636496489 Piedāvājuma akcijām
Minimālais apjoms, uz ko var pieteikties:	1 (vienu) Piedāvājuma akcija

1.2. Izteikt Emisijas prospekta 3.4. punktu šādā redakcijā:

"3.4. Finanšu informācijas kopsavilkums

Atbilstoši akciju sabiedrības "Latvijas Krājbanka" auditētajiem 2007., 2008. un 2009. gada pārskatiem svarīgākie finansiālo darbību raksturojošie rādītāji ir:

Rādītāji	31.12. 2009. Grupa (auditēts)	31.12. 2009. Banka (auditēts)	31.12. 2008. Grupa (auditēts)	31.12. 2008. Banka (auditēts)	31.12. 2007. Grupa (auditēts)	31.12. 2007. Banka (auditēts)
Aktīvu kopapjoms (bez aktīviem pārvaldīšanā), tūkst. latu	566 768	569 906	681 475	679 849	671 343	671 818
Noguldījumu kopapjoms, tūkst. latu	476 155	480 418	581 786	584 795	586 129	586 571
Kredītu kopapjoms, tūkst. latu	361 186	368 568	338 530	341 814	297 681	298 247
Kapitāls un rezerves, tūkst. latu	49 468	49 918	40 917	41 732	41 010	41 265
Pašu kapitāls atbilstoši FKTK noteikumiem, tūkst. latu	56 787	57 556	44 704	45 163	46 330	46 718
Pārskata gada peļņa/(zaudējumi), tūkst. latu	(1 935)	(1 978)	2 784	3 008	4 954	5 150
Kapitāla pietiekamības rādītājs atbilstoši FKTK prasībām, %	12,66	12,70	11,30	11,37	12,00	12,10
Likviditātes rādītājs, % *	55,55	55,55	60,83	60,83	67,88	67,88
Pamatpeļņa/(pamatzaudējumi) uz 1 akciju, LVL	(0,143)	(0,146)	0,228	0,248	0,508	0,528

* atbilstoši FKTK iesniegtajiem pārskatiem

2009. gada 31. decembrī Grupas pamatzaudējumi uz 1 akciju bija LVL (0,143) un Bankas pamatzaudējumi uz 1 akciju bija LVL (0,146)."

1.3. Izteikt Emisijas prospekta 5.2. punkta pirmo tabulu šādā redakcijā:

"5.2. Kapitalizācija un parādsaistības

31.12.2009. Emitenta kapitāla un rezervju izmaiņu pamatā ir 10 762 tūkst. latu ienākumi no akciju emisijas un pamatlīdzekļu pārvērtēšanas rezerves samazinājums par 597 tūkst. latu.

Pozīcija, tūkst. latu	31.12. 2009. Grupa (auditēts)	31.12. 2009. Banka (auditēts)	31.12. 2008. Grupa (auditēts)	31.12. 2008. Banka (auditēts)	31.12. 2007. Grupa (auditēts)	31.12. 2007. Banka (auditēts)
Apmaksātais pamatkapitāls	19 324	19 324	12 149	12 149	12 149	12 149
Akciju emisijas uzcenojums	15 887	15 887	12 300	12 300	12 300	12 300

Rezerves kapitāls un pārējās rezerves	626	626	626	626	626	626
Pārvērtēšanas rezerve	4 767	4 767	5 364	5 364	5 352	5 352
Ārvalstu valūtas pārvērtēšanas rezerve		-	(322)	-	-	-
Iepriekšējo gadu nesadalītā peļņa / (zaudējumi)	10 799	11 292	8 030	8 285	5 629	5 688
Pārskata gada nesadalītā peļņa	(1 935)	(1 978)	2 770	3 008	4 954	5 150
Mazākuma līdzdalība	5	-	663	-	-	-
Kopā kapitāls un rezerves	49 468	49 918	40 917	41 732	41 010	41 265
Kapitāla un rezervju īpatsvars pasīvu kopapjomā, %	8,73	8,76	6,10	6,14	6,11	6,14

1.4. Izteikt Emisijas prospekta 6.6. punktu šādā redakcijā:

"6.6. Lēmumi par vērtspapīru emisiju, publisko piedāvājumu un iekļaušanu regulētajā tirgū
Piedāvājuma akcijas tiek emitētas un publiskais piedāvājums veikts, pamatojoties uz šādiem Krājbankas lēmumiem:

1. 2010. gada 26. marta kārtējās akcionāru sapulces lēmums "Par AS "Latvijas Krājbanka" pamatkapitāla palielināšanu";
2. 2010. gada 14.jūnija ārkārtas akcionāru sapulces lēmums "Par AS "Latvijas Krājbanka" pamatkapitāla palielināšanu";
3. 2010. gada 27. aprīļa Valdes lēmums Nr. 35/5 "Par akciju sabiedrības "Latvijas Krājbanka" Emisijas prospekta apstiprināšanu";
4. 2010. gada 14.jūnija Valdes lēmums Nr. 51/1 "Par grozījumiem akciju sabiedrības "Latvijas Krājbanka" Emisijas prospektā"

1.5. Izteikt Emisijas prospekta 6.10.5.3. punkta 2. un 3.rindkopu šādā redakcijā:

"Parakstīšanās trešais posms ilgst līdz 2010.gada 30.septembrim ieskaitot (no plkst. 10:00 līdz plkst. 17:00).

Piedāvājuma akciju galējais parakstīšanas termiņš (publiskā piedāvājuma beigu datums) ir 2010. gada 30. septembris vai datums, kurā beidzas parakstīšanās termiņš pēdējā posmā (atkarībā no tā, kurš iestājas ātrāk). Nepieciešamības gadījumā Valdei ir tiesības precizēt parakstīšanās termiņus iepriekš norādītajās robežās."

1.6. Izteikt Emisijas prospekta 9. punktu šādā redakcijā:

"9. Atlasīta finanšu informācija

Atbilstoši Krājbankas auditētajiem 2007., 2008. un 2009. gada pārskatiem finanšu pārskatam svarīgākie finansiālo darbību raksturojošie rādītāji ir:

Rādītāji	31.12.2009. Grupa (auditēts)	31.12.2009. Banka (auditēts)	31.12.2008. Grupa (auditēts)	31.12.2008. Banka (auditēts)	31.12.2007. Grupa (auditēts)	31.12.2007. Banka (auditēts)
Aktīvu kopapjoms (bez aktīviem pārvaldīšanā), tūkst. latu	566 768	569 906	681 475	679 849	671 343	67 1818
Noguldījumu kopapjoms, tūkst. latu	476 155	480 418	581 786	584 795	586 129	586 571
Kreditu kopapjoms, tūkst. latu	361 186	368 568	338 530	341 814	297 681	298 247
Kapitāls un	49 468	49 918	40 917	41 732	41 010	41 265

rezerves, tūkst. latu						
Pašu kapitāls atbilstoši FKTK noteikumiem, tūkst. latu	56 787	57 556	44 704	45 163	46 330	46 718
Pārskata gada peļņa/(zaudējumi), tūkst. latu	(1 935)	(1 978)	2 784	3 008	4 954	5 150
Kapitāla pietiekamības rādītājs atbilstoši FKTK prasībām, %	12,66	12,70	11,30	11,37	12,00	12,10
Likviditātes rādītājs, % *	55,55	55,55	60,83	60,83	67,88	67,88
Pamatpeļņa/(pamat zaudējumi) uz 1 akciju, Ls	(0,143)	(0,146)	0,228	0,248	0,508	0,528

* atbilstoši FKTK iesniegtajiem pārskatiem

2009. gada 31.decembrī Grupas zaudējumi uz 1 akciju bija LVL (0,143) un Bankas zaudējumi uz 1 akciju bija LVL (0,146).”

1.7. Izteikt Emisijas prospekta 12.1. punktu šādā redakcijā:

"12.1. Grupa, kurā ietilpst Emitents

Krājbanka ietilpst grupā, kuru kontrolē Emitenta lielākais akcionārs Lietuvas AB *Bankas "Snoras"*, kam uz 2010. gada 31. martu piederēja 85,07% no kopējā balsstiesīgo akciju skaita.

Juridiskā adrese: 7 A. Vivulskio ielā, LT-03221 Viļņa, Lietuvas Republika

Banka reģistrēta Lietuvas valsts uzņēmumu reģistrā ar Nr. 112025973

Tālrunis: +370 5 216-27-71

Fakss: +370 5 231-01-55

E-pasta adrese: info@snoras.com

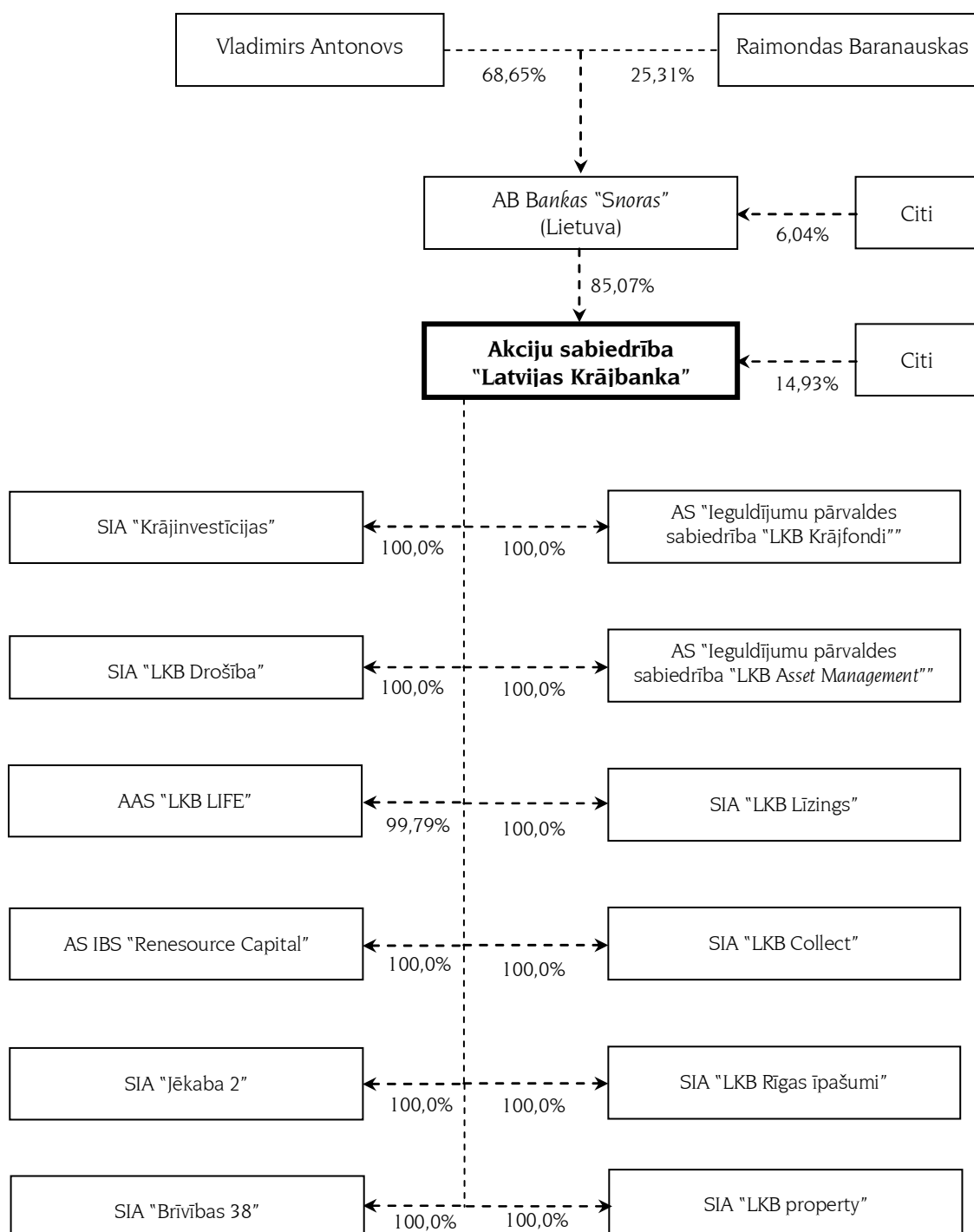
SWIFT: SNORLT22

Bankas pamatkapitāls: LTL 253 354 240

AB *bankas "Snoras"* lielākie akcionāri:

- AB *bankas "Snoras"* padomes priekšsēdētājs un Krājbankas Padomes loceklis Vladimirs Antonovs, kuram pieder 68,65% no pamatkapitāla;
- AB *bankas "Snoras"* valdes priekšsēdētājs Raimondas Baranauskas, kuram pieder 25,31% no pamatkapitāla.

Krājbankas grupas īpašnieku struktūra



1.8. Izteikt Emisijas prospekta 12.2. punkta 2) un 5) apakšpunktu šādā redakcijā:

"2) Sabiedrība ar ierobežotu atbildību "Krājinvestīcijas"

Reģistrācijas Nr. 40003687374

Juridiskā adrese: Jēkaba iela 2, Rīga, LV-1050

Apmaksātais pamatkapitāls: LVL 2 132 100

Darbības virziens: Nekustamā īpašuma iegāde, pārvaldīšana un citas darbības ar nekustamo īpašumu

Krājbankai pieder 100% SIA "Krājinvestīcijas" kapitāla daļu.

Dividenžu izmaksa nav notikusi.

5) Akciju sabiedrība "Pirmais atklātais pensiju fonds" (Krājbankas meitas sabiedrība līdz 04.06.2010)

Reģistrācijas Nr. 40003377918

Juridiskā adrese: Jāņa Daliņa iela 15, Rīga, LV-1013

Apmaksātais pamatkapitāls: LVL 250 000

Darbības virziens: Privātais pensiju fonds, kurš veic likumā "Par privātajiem pensiju fondiem" paredzēto darbību.

Krājbankai līdz 2010.gada 04.jūnijam piederēja 100% AS "Pirmais atklātais pensiju fonds" akciju.

Sabiedrība dibināta un reģistrēta Komercreģistrā 1998. gadā."

1.9. Papildināt Emisijas prospekta 12.2. punktu ar 10) – 13) apakšpunktu šādā redakcijā:

"10) SIA "LKB Rīgas īpašumi"

Reģistrācijas Nr. 40103293725

Juridiskā adrese: Jāņa Daliņa iela 15, Rīga, LV-1013

Apmaksātais pamatkapitāls: LVL 2 379 000

Darbības virziens: Nekustamā īpašuma pārvaldīšana un apsaimniekošana

Krājbankai pieder 100% SIA "LKB Rīgas īpašumi" kapitāla daļu.

Sabiedrība dibināta un reģistrēta Komercreģistrā 2010. gada maijā.

11) SIA "Jēkaba 2"

Reģistrācijas Nr. 40103293621

Juridiskā adrese: Jāņa Daliņa iela 15, Rīga, LV-1013

Apmaksātais pamatkapitāls: LVL 2 645 000

Darbības virziens: Nekustamā īpašuma pārvaldīšana un apsaimniekošana

Krājbankai pieder 100% SIA "Jēkaba 2" kapitāla daļu.

Sabiedrība dibināta un reģistrēta Komercreģistrā 2010. gada maijā.

12) SIA "LKB property"

Reģistrācijas Nr. 40103293763

Juridiskā adrese: Jāņa Daliņa iela 15, Rīga, LV-1013

Apmaksātais pamatkapitāls: LVL 4 544 000

Darbības virziens: Nekustamā īpašuma pārvaldīšana un apsaimniekošana

Krājbankai pieder 100% SIA "LKB property" kapitāla daļu.

Sabiedrība dibināta un reģistrēta Komercreģistrā 2010. gada maijā.

13) SIA "Brīvības 38"

Reģistrācijas Nr. 40103293246

Juridiskā adrese: Jāņa Daliņa iela 15, Rīga, LV-1013

Apmaksātais pamatkapitāls: LVL 2 000

Darbības virziens: Nekustamā īpašuma pārvaldīšana un apsaimniekošana

Krājbankai pieder 100% SIA "Brīvības 38" kapitāla daļu.

1.10. Papildināt Emisijas prospekta 17. punktu ar jaunu rindkopu šādā redakcijā:

“2010.gada maijā Krājbanka ir nodibinājusi meitas sabiedrības SIA “LKB Rīgas īpašumi”, SIA “LKB property”, SIA “Jēkaba 2” un SIA “Brīvības 38”, kuru uzdevums ir nekustamo īpašumu pārvaldīšana un apsaimniekošana. Krājbankas mērķis, izveidojot šīs sabiedrības, ir darbības optimizācija, nodalot ar bankas pamatdarbības operācijām nesaistītus aktīvus. Krājbanka palielinājusi SIA “LKB Rīgas īpašumi”, SIA “LKB property” un SIA “Jēkaba 2” pamatkapitālu, ieguldot tajā Krājbankai piederošos nekustamo īpašumu objektus.”

1.11. Izteikt Emisijas prospekta 21.3. punkta tabulas “Peļņas un zaudējumu aprēķins”, “Balance” un “Naudas plūsmas pārskats” šādā redakcijā:

"21.3. Finanšu informācija

Zemāk atspoguļoto finanšu informāciju par 2009., 2008., un 2007. gadu ir revidējusi revidentu sabiedrība SIA “Ernst & Young Baltic”. Revidentu sniegtie atzinumi par iepriekš minētajiem Krājbankas finanšu pārskatiem ir bez iebildēm.

Pilni attiecīgo periodu auditēti finanšu pārskati ir pieejami Krājbankas mājas lapā www.lkb.lv.

Peļņas un zaudējumu aprēķins, tūkst. latu

	31.12. 2009. auditēts (Grupa)	31.12. 2009. auditēts (Banka)	31.12. 2008. auditēts (Grupa)	31.12. 2008. auditēts (Banka)	31.12. 2007. auditēts (Grupa)	31.12. 2007. auditēts (Banka)
Procentu ienākumi	34 229	32 437	42 071	40 388	32 521	32 494
Procentu izdevumi	(24 404)	(24 170)	(22 652)	(22 260)	(16 772)	(16 794)
Neto procentu ienākumi	9 825	8 267	19 419	18 128	15 749	15 700
Komisijas naudas ienākumi	8 247	7 866	8 467	8 258	7 630	7 438
Finanšu starpniecības ienākumi	5 620	4 920	-	-	-	-
Komisijas naudas izdevumi	(2 374)	(2 836)	(1 921)	(1 913)	(1 878)	(1 867)
Neto komisijas naudas ienākumi	11 493	9 950	6 546	6 345	5 752	5 571
Finanšu instrumentu tirdzniecības darījumu peļņa	8 217	8 308	6 398	6 426	3 699	3 699
Citi parastie ienākumi	5 059	4 026	1 849	1 346	1 154	1 156
Pamatdarbības ienākumi	34 594	30 551	34 212	32 245	26 354	26 126
Atalgojums	(11 361)	(10 357)	(11 963)	(11 171)	(9 473)	(9 231)
Nolietojuma un amortizācijas izmaksas	(2 221)	(2 057)	(2 288)	(2 141)	(1 918)	(1 893)
Citi parastie izdevumi	(11 546)	(10 359)	(11 466)	(10 720)	(8 076)	(7 926)
Kopējie pamatdarbības izdevumi	(25 128)	(22 773)	(25 717)	(24 032)	(19 467)	(19 050)
Izdevumi uzkrājumiem nedrošiem parādiem un ārpusbilances saistībām	(13 320)	(11 642)	(5 679)	(5 200)	(1 780)	(1 780)
Uzkrājumu samazināšanas ienākumi	1 975	1 889	590	590	766	766
Peļņa / (zaudējumi) pirms uzņēmumu ienākuma nodokļa aprēķināšanas	(1 879)	(1 975)	3 406	3 603	5 873	6 062
Uzņēmumu ienākuma nodoklis	(56)	(3)	(622)	(595)	(919)	(912)
Pārskata gada peļņa / (zaudējumi)	(1 935)	(1 978)	2 784	3 008	4 954	5 150
Attiecināma uz:						
Bankas akcionāriem	(1 935)	(1 978)	2 770	3 008	4 954	5 150

Mazākuma līdzdalība	-	-	14	-	-	-
Peļņa uz vienu akciju (lati uz vienu akciju)	(0,143)	(0,146)	0,228	0,248	0,508	0,528

Bilance

	31.12.2009. auditēta	31.12.2009. auditēta	31.12.2008. auditēta	31.12.2008. auditēta	31.12.2007. auditēta	31.12.2007. auditēta
	(Grupa)	(Banka)	(Grupa)	(Banka)	(Grupa)	(Banka)
Aktīvi , tūkst. latu						
Kase un prasības uz pieprasījumu pret centrālajām bankām	44 332	44 332	58 213	58 125	48 151	48 151
Prasības pret kredītiestādēm un centrālajām bankām	102 464	102 239	221 704	220 500	275 008	275 008
Kredīti	361 186	368 568	338 530	341 814	297 681	298 247
Patiesajā vērtībā novērtētie finanšu aktīvi ar atspoguļojumu peļņas vai zaudējumu aprēķinā	5 721	5 509	6 253	6 114	21 985	21 985
Tirdzniecības portfeļa turētie finanšu aktīvi	-	-	297	-	-	-
Pārdošanai pieejamie finanšu aktīvi	-	-	1	-	-	-
Līdz termiņa beigām turēti ieguldījumi	11 426	11 108	21 044	20 836	4 747	4 747
Ieguldījuma īpašumi	1 153	1 153	-	-	-	-
Pārdošanai turētie ieguldījumi	4 275	4 275	-	-	-	-
Ieguldījumi meitas uzņēmumos	-	4 322	-	4 379	-	640
Nemateriālie aktīvi	1 537	1 191	1 561	1 260	1 200	1 067
Pamatlīdzekļi	19 537	19 313	22 374	21 877	19 461	19 127
Nākamo periodu izdevumi un uzkrātie ienākumi	717	702	576	552	648	626
Pārējie aktīvi	14 420	7 194	10 922	4 392	2 462	2 220
Kopā aktīvi	566 768	569 906	681 475	679 849	671 343	671 818

Saistības , tūkst. latu	31.12.2009. auditēta	31.12.2009. auditēta	31.12.2008. auditēta	31.12.2008. auditēta	31.12.2007. auditēta	31.12.2007. auditēta
	(Grupa)	(Banka)	(Grupa)	(Banka)	(Grupa)	(Banka)
Saistības pret kredītiestādēm un centrālajām bankām	16 431	16 431	37 787	34 695	26 668	26 668
Noguldījumi	476 155	480 418	581 786	584 795	586 129	586 571
Emitētie parāda vērtspapīri	3 546	3 546	3 604	3 604	3 593	3 593
Atvasinātie līgumi	172	172	1 057	1 057	456	456
Nākamo periodu ienākumi un uzkrātie izdevumi	1 422	1 376	1 524	1 474	1 815	1 767
Uzkrājumi ārpusbilances saistībām	-	902	-	-	-	-
Atliktā uzņēmumu ienākuma nodokļa saistības	847	847	930	930	848	848
Uzņēmumu ienākuma nodokļa saistības	45	-	517	500	962	955
Pārējās saistības	3 496	1 115	3 662	2 034	949	782
Pakārtotās saistības	15 181	15 181	9 028	9 028	8 913	8 913
Kopā saistības	517 295	519 988	639 895	638 117	630 333	630 553
KAPITĀLS UN REZERVES						
Apmaksātais pamatkapitāls	19 324	19 324	12 149	12 149	12 149	12 149
Akciju emisijas uzcenojums	15 887	15 887	12 300	12 300	12 300	12 300
Rezerves kapitāls un pārējās rezerves	626	626	626	626	626	626
Pārvērtēšanas rezerve	4 767	4 767	5 364	5 364	5 352	5 352
Ārvalstu valūtas pārvērtēšanas rezerve	-	-	(322)	-	-	-
Iepriekšējo gadu nesadalītā peļņa / (zaudējumi)	10 799	11 292	8 030	8 285	5 629	5 688
Pārskata gada nesadalītā	(1 935)	(1 978)	2 770	3 008	4 954	5 150

peļņa						
Kopā kapitāls un rezerves, kas attiecināmas uz akcionāriem	49 468	49 918	40 917	41 732	41 010	41 265
Mazākuma līdzdalība	5	-	663	-	-	-
Kopā pašu kapitāls	49 473	49 918	41 580	41 732	41 010	41 265
Kopā pasīvi	566 768	569 906	681 475	679 849	671 343	671 818

Naudas plūsmas pārskats, tūkst. latu

	31.12. 2009. auditēts	31.12. 2009. auditēts	31.12. 2008. auditēts	31.12. 2008. auditēts	31.12. 2007. auditēts	31.12. 2007. auditēts
	(Grupa)	(Banka)	(Grupa)	(Banka)	(Grupa)	(Banka)
Naudas plūsma pamatdarbības rezultātā						
Peļņa/(zaudējumi) pirms uzņēmumu ienākuma nodokļa aprēķināšanas	(1 879)	(1 975)	3 406	3 603	5 873	6 062
Nemateriālo aktīvu un pamatlīdzekļu amortizācija un nolietojums	2 221	2 057	2 230	2 141	1 918	1 893
Uzkrājumi saistībām un maksājumiem (samazinājums)/pieaugums	11 345	9 753	3 918	2 004	-	-
Ārvalstu valūtas pārvērtēšanas (peļņa)/ zaudējumi	2 847	2 740	(2 572)	(3 209)	729	729
Ieguldījumu pārvērtēšanas (peļņa)/zaudējumi	(515)	(499)	(11)	(26)	120	120
Ieguldījuma īpašuma pārvērtēšanas (peļņa)/zaudējumi	(599)	(599)				
Zaudējumi no pamatlīdzekļu pārvērtēšanas	431	431	-	-	-	-
Citu bezskaidras naudas aktīvi iekļauti peļņā pirms nodokļiem	(2 389)	(2 389)				
Pamatlīdzekļu un nemateriālo aktīvu atsavināšanas zaudējumi/(peļņa)	9	9	63	(3)	2	2
(Peļņa) no meitas uzņēmuma pārdošanas	(336)	-	-	-	-	-
Naudas un tās ekvivalentu pieaugums pirms izmaiņām aktīvos un pasīvos pamatdarbības rezultātā	11 135	9 528	7 034	4 510	8642	8 806
Prasību pret centrālajām bankām un kredītiestādēm (pieaugums)	6 367	5 414	3 920	760	(10 972)	(10 972)
Kredītu (pieaugums)	(35 807)	(37 481)	(40 816)	(45 576)	(106 762)	(107 188)
Samazinājums/ (pieaugums) patiesā vērtībā novērtētos finanšu aktīvos	716	789	16 317	16 471	(4 237)	(4 237)
Samazinājums / (pieaugums) tirdzniecības nolūka turētos finanšu aktīvos	313	-	13	-	-	-
Samazinājums / (pieaugums) pārdošanai pieejamiem finanšu aktīvos	1	-	-	-	-	-
(Pieaugums)/ samazinājums līdz termiņa beigām turētos vērtspapīros	-	-	(16 297)	(16 089)	9 706	9 706
Nākamo periodu izdevumu un uzkrāto ienākumu samazinājums/ (pieaugums)	(141)	(150)	72	74	(242)	(220)
Pārējo aktīvu samazinājums/ (pieaugums)	(4 611)	(2 903)	(7 968)	(1 775)	(908)	(700)
Saistību pret centrālajām bankām un kredītiestādēm pieaugums / (samazinājums)	(13 284)	(10 192)	9 296	10 593	-	-
Noguldījumu pieaugums / (samazinājums)	(105 631)	(104 377)	(4 343)	(1 776)	259 985	260 025
Atvasināto finanšu instrumentu neto samazinājums/(pieaugums)	(570)	(570)	27	27	(47)	(47)
Parāda vērtspapīru pieaugums	(58)	(58)	11	11	-	-
Nākamo periodu ienākumu un uzkrāto izdevumu pieaugums/ (samazinājums)	(102)	(98)	(291)	(293)	538	490
Pārējo saistību (samazinājums)	(166)	(919)	1 006	1 252	533	384
Naudas un tās ekvivalentu neto pieaugums / (samazinājums) pamatdarbības rezultātā	(141 838)	(141 017)	(32 019)	(31 811)	156 236	156 047
Samaksāts uzņēmumu ienākuma nodoklis	(45)	-	(1 365)	(1 348)	(1 081)	(1 081)

Naudas un tās ekvivalentu neto pieaugums / (samazinājums)	(141 883)	(141 017)	(33 384)	(33 159)	155 155	154 966
Naudas plūsma ieguldījumu darbības rezultātā						
Pamatlīdzekļu un nemateriālo aktīvu (iegāde)	(708)	(563)	(5 189)	(5 150)	(8 809)	(8 466)
Ienākumi no pamatlīdzekļu un nemateriālo aktīvu izslēgšanas	224	15	68	69	170	170
Samazinājums līdz termiņa beigām turētos vērtspapīros (iegāde) līdz termiņa beigām turētos vērtspapīros	12 614	12 724	-	-	-	-
Ieguldījumi asociētajos un meitas uzņēmumos neto	(2 996)	(2 996)				
Naudas un tās ekvivalentu pieaugums ieguldījumu darbības rezultātā	-	(905)	(2 992)	(3 739)	-	(154)
	9 134	8 275	(8 113)	(8 820)	(8 639)	(8 450)
Naudas plūsma finansēšanas darbības rezultātā						
Akciju emisija	7 175	7 175	-	-	3 043	3 043
Akciju emisijas uzcenojums	3 587	3 587	-	-	10 977	10 977
Parāda vērtspapīru emisija	-	-	-	-	3 593	3 593
Dividendu izmaksa	(1)	(1)	(2 553)	(2 553)	(1 982)	(1 982)
Saņemtie ieguldījumi no mazākuma līdzdalības investoriem	-	-	538	-	-	-
Ienākumi no pakārtoto saistību piesaistīšanas	6 091	6 091	-	-	1 238	1 238
Pakārtotās saistību atmaksa	-	-	-	-	-	-
Naudas un tās ekvivalentu pieaugums finanšu darbības rezultātā	16 852	16 852	(2 015)	(2 553)	16 869	16 869
Naudas un tās ekvivalentu neto pieaugums / (samazinājums)	(115 897)	(115 890)	(43 512)	(44 532)	163 385	163 385
Nauda un tās ekvivalenti pārskata gada sākumā	241 694	241 356	282 564	282 564	119 908	119 908
Arvalstu valūtas pārvērtēšanas peļņa / (zaudējumi)	(2 785)	(2 678)	2 642	3 324	(729)	(729)
Nauda un tās ekvivalenti pārskata gada beigās	123 012	122 788	241 694	241 356	282 564	282 564

1.12. Izteikt Emisijas prospekta 22.6. punktu šādā redakcijā:

"22.6. Informācija par akciju portfeliem

Informācija par Emitenta meitas sabiedrībām un līdzdalības apjomu meitas sabiedrību pamatkapitālā ir pieejama Prospekta 12.2. sadaļā."

Valdes priekšsēdētājs

Valdes loceklis



Ivars Priedītis



Dzintars Pelcbergs

Svetlana Ovčiņņikova