

1.-3. KVARTAL 2010

# vestjyskBANK **Kvartalsrapport**



## Indhold

■ Ledelsesberetning	
Udvikling i aktiviteter og økonomiske forhold	3
Hoved- og nøgletal	4
Resultatopgørelse	8
Finanskalender	12
■ Ledelsespåtegning	13
■ Resultatopgørelse	14
■ Balance	15
■ Egenkapitalopgørelse	16
■ Pengestrømsopgørelse	17
■ Noter til kvartalsrapporten	18

vestjyskBANK  
Torvet 4-5, 7620 Lemvig  
CVR-nr. 34631328  
Telefon 96 63 20 00  
Telefax 96 63 22 99  
[www.vestjyskbank.dk](http://www.vestjyskbank.dk)  
[vestjyskbank@vestjyskbank.dk](mailto:vestjyskbank@vestjyskbank.dk)

Læs eller download kvartalsrapporten på [vestjyskbank.dk](http://vestjyskbank.dk)

# Ledelsesberetning

## Udvikling i aktiviteter og økonomiske forhold

vestjyskBANK har i tredje kvartal 2010 realiseret et basisresultat på 130 mio. kr., hvilket er 41 pct. mere end samme periode sidste år og på niveau med basisresultatet i andet kvartal 2010 trods lavere nettogebyrindtægter som følge af sæsonudsving. Den gunstige resultatudvikling, som er en konsekvens af den indsats, banken har gennemført for at optimere indtjeningen, indebærer, at det indtjeningsmæssige efterslæb efter første kvartal nu er indhentet, og at banken samlet for årets ni første måneder har realiseret et basisresultat på 357 mio. kr.

Omkostningerne er i tredje kvartal 2010 fastholdt på niveau med andet kvartal, og kvartalets omkostningsprocent udgør dermed fortsat tilfredsstillende 53,7. Den samlede omkostningsprocent for perioden 1. januar til 30. september 2010 er på 56,6 og er påvirket af de lavere indtægter i første kvartal 2010.

vestjyskBANKs samlede forretningsomfang udgør 44,3 mia. kr. pr. 30. september 2010, hvilket er 2,9 mia. kr. mindre end ultimo juni 2010. Nedgangen i forretningsomfanget kan henføres til et fald i indlån på 1,8 mia. kr., lavere udlån på 0,2 mia. kr. og lavere garantier på 0,8 mia. kr. over kvartalet. Det lavere indlån skyldes primært et fald i aftaleindskud som følge af udløb af Bankpakke I.

Nedskrivninger på udlån udgør 48 mio. kr. i tredje kvartal 2010 og er således som ventet reduceret markant i forhold til kvartalet før. Hertil kommer nedskrivninger vedrørende Det Private Beredskab (Bankpakke I) på 37,7 mio. kr. Samlet udgør nedskrivninger i perioden 1. januar til 30. september 2010 netto 325 mio. kr. inkl. nedskrivninger vedr. Det Private Beredskab, hvilket omregnet til årsbasis svarer til 1,5 pct. af udlån og garantier.

vestjyskBANKs resultat for tredje kvartal 2010 viser et overskud på 25 mio. kr. efter skat mod et tab på 89 mio. kr. kvartalet før. For perioden 1. januar til 30. september 2010 har banken



samlet realiseret et underskud på 40 mio. kr. efter skat.

Solvensprocenten er pr. 30. september 2010 opgjort til 13,5 mod 14,7 ultimo 2009.

Med baggrund i den kvartalsvise bedring i basisindtægter og basisindtjening samt forventninger om, at de underliggende markedsvilkår og –betingelser fortsat er på vej mod en normalisering, fastholder vestjyskBANK de tidligere udmeldte forventninger til et basisresultat på 500 mio. kr. og en omkostningsprocent på 54,5 for regnskabsåret 2010.

Trods en markant nedgang i nedskrivninger på udlån og garantier i tredje kvartal 2010 indebærer større nedskrivninger end oprindeligt estimeret på bl.a. Det Private Beredskab, at forventningerne til denne post må revideres. Således forventes de samlede nedskrivninger for regnskabsåret 2010 nu at udgøre i niveauet 1,35 pct. af udlån og garantier mod tidligere 1,0-1,25 pct.

Frank Kristensen  
administrerende  
bankdirektør

Preben Knudsgaard  
bankdirektør

# Ledelsesberetning

## Hoved- og nøgletal

	1/1-30/9 2010	1/1-30/9 2009	1/1-31/12 2009
<b>Hovedtal</b>			
<b>Resultatopgørelse (mio.kr.)</b>			
Nettorenteindtægter	604	602	789
Nettogebyrindtægter	171	165	225
Udbytte af aktier m.v.	3	7	7
Kursreguleringer af valuta og sektoraktier	36	40	57
Andre driftsindtægter	8	65	66
<b>Basisindtægter</b>	<b>822</b>	<b>878</b>	<b>1.144</b>
Driftsudgifter og driftsafskrivninger	-465	-487	-641
<b>Basisresultat før nedskrivninger</b>	<b>357</b>	<b>391</b>	<b>503</b>
Nedskrivninger på udlån og tilgodehavender m.v. ekskl. Det Private Beredskab	-262	-288	-464
<b>Basisresultat efter nedskrivninger</b>	<b>95</b>	<b>103</b>	<b>39</b>
Øvrige kursreguleringer	2	64	84
<b>Resultat efter kursreguleringer</b>	<b>97</b>	<b>166</b>	<b>123</b>
Det Private Beredskab	-148	-136	-182
<b>Resultat før skat</b>	<b>-51</b>	<b>31</b>	<b>-59</b>
Skat	11	-7	18
<b>Periodens resultat</b>	<b>-40</b>	<b>24</b>	<b>-41</b>
<b>Balance (mio.kr.)</b>			
Aktiver i alt	34.088	33.837	32.838
Udlån	23.711	23.579	23.874
Indlån inkl. pulje	15.506	18.299	18.635
Eventualforpligtelser	5.107	5.188	5.715
Forretningsomfang	44.324	47.066	48.224
Egenkapital	2.125	2.224	2.149

<b>Nøgletal</b>	1/1-30/9 2010	1/1-30/9 2009	1/1-31/12 2009
<b>Solvens</b>			
Solvensprocent	13,5%	15,5%	14,7%
Kernekapitalprocent	11,0%	12,2%	11,4%
<b>Indtjening</b>			
Egenkapitalforrentning før skat p.a. <sup>1</sup>	-3,2%	1,9%	-2,7%
Egenkapitalforrentning efter skat p.a. <sup>1</sup>	-2,5%	1,5%	-1,9%
Indtjening pr. omkostningskrone <sup>2</sup>	0,94	1,03	0,95
Omkostningsprocent <sup>3</sup>	56,6%	55,5%	56,0%
Medarbejdere omregnet til heltid (gennemsnit)	645,3	662,8	658,9
<b>Markedsrisiko</b>			
Renterisiko <sup>4</sup>	-2,7%	-1,8%	-1,6%
Valutaposition <sup>5</sup>	4,7%	6,3%	3,9%
Valutarisiko	0,1%	0,1%	0,1%
Overdækning i forhold til lovkrav om likviditet <sup>6</sup>	128,1%	150,2%	125,8%
<b>Kreditrisiko</b>			
Udlån plus nedskrivninger herpå i forhold til indlån	163,6%	135,3%	135,0%
Udlån i forhold til egenkapital	11,2	10,6	11,1
Periodens udlånvækst <sup>8</sup>	-0,7%	-2,0%	-0,8%
Summen af store engagementer <sup>7</sup>	40,2%	36,9%	38,1%
Akkumuleret nedskrivningsprocent	5,9%	4,9%	5,1%
Periodens nedskrivningsprocent	1,1%	1,1%	1,7%
<b>vestjyskBANK aktien</b>			
Periodens resultat pr. aktie (stykstørrelse 10 kr.)	-3,2	2,0	-3,4
Indre værdi pr. aktie (stykstørrelse 10 kr.)	171,4	180,3	175,8
Kursen på vestjyskBANK aktier ultimo perioden	68,0	108,0	87,0
Børskurs/periodens resultat pr. aktie	-21,2	55,0	-25,7
Børskurs/indre værdi pr. aktie	0,4	0,6	0,5

1 På grundlag af den gennemsnitlige egenkapital

2 Ordinære indtægter i forhold til ordinære omkostninger. Ordinære indtægter = netto rente- og gebyrindtægter + kursreguleringer + andre driftsindtægter. Ordinære omkostninger = udgifter til personale og administration + af- og nedskrivninger på immaterielle og materielle aktiver + andre driftsudgifter + nedskrivninger på udlån og tilgodehavender m.v.

3 Driftsomkostninger samt af- og nedskrivninger på immaterielle og materielle aktiver / basisindtægter

4 Renterisiko i forhold til kernekapital efter fradrag

5 Valutakursindikator 1 i forhold til kernekapital efter fradrag

6 Overdækning i forhold til 10%-kravet i FIL §152

7 Engagementer større end 10% af basiskapital i forhold til basiskapital

8 Udlånvæksten målt i forhold til vestjyskBANK's udlån primo perioden



# Ledelsesberetning

Hoved- og nøgletal fordelt på kvartaler

<b>Hovedtal</b>	3. kv. 2010	2. kv. 2010	1. kv. 2010	4. kv. 2009	3. kv. 2009
<b>Resultatopgørelse (mio.kr.)</b>					
Nettorenteindtægter	210	203	191	187	196
Nettogebyrindtægter	51	64	56	61	50
Udbytte af aktier m.v.	0	3	0	0	0
Kursreguleringer af valuta og sektoraktier	17	12	7	17	15
Andre driftsindtægter	3	3	2	0	-15
<b>Basisindtægter</b>	281	285	256	265	246
Driftsudgifter og driftsafskrivninger	-151	-152	-162	-154	-154
<b>Basisresultat før nedskrivninger</b>	130	133	94	111	92
Nedskrivninger på udlån og tilgodehavender m.v. ekskl. Det Private Beredskab	-48	-163	-51	-176	-84
<b>Basisresultat efter nedskrivninger</b>	82	-30	43	-65	8
Øvrige kursreguleringer	19	-35	18	21	32
<b>Resultat efter kursreguleringer</b>	101	-65	61	-44	40
Det Private Beredskab	-66	-54	-28	-46	-45
<b>Resultat før skat</b>	35	-119	33	-90	-5
Skat	-10	30	-9	25	2
<b>Periodens resultat</b>	25	-89	24	-65	-3
<b>Balance (mio.kr.)</b>					
Aktiver i alt	34.088	39.658	34.077	32.838	33.837
Udlån	23.711	23.954	23.798	23.874	23.579
Indlån inkl. pulje	15.506	17.353	18.430	18.635	18.299
Eventualforpligtelser	5.107	5.933	5.958	5.715	5.188
Forretningsomfang	44.324	47.240	48.186	48.224	47.066
Egenkapital	2.125	2.099	2.190	2.149	2.224

<b>Nøgletal</b>	3. kv. 2010	2. kv. 2010	1. kv. 2010	4. kv. 2009	3. kv. 2009
<b>Solvens</b>					
Solvensprocent	13,5%	13,9%	14,6%	14,7%	15,5%
Kernekapitalprocent	11,0%	10,4%	11,3%	11,4%	12,2%
<b>Indtjening</b>					
Egenkapitalforrentning før skat p.a. <sup>1</sup>	6,6%	-22,3%	6,2%	-16,3%	-1,1%
Egenkapitalforrentning efter skat p.a. <sup>1</sup>	4,9%	-16,8%	4,5%	-11,9%	-0,5%
Indtjening pr. omkostningskrone <sup>2</sup>	1,13	0,68	1,14	0,76	0,98
Omkostningsprocent <sup>3</sup>	53,7%	53,5%	63,3%	57,9%	62,9%
Medarbejdere omregnet til heltid (gennemsnit)	643,2	643,2	647,8	647,4	646,3
<b>Markedsrisiko</b>					
Renterisiko <sup>4</sup>	-2,7%	-2,6%	-2,9%	-1,6%	-1,8%
Valutaposition <sup>5</sup>	4,7%	10,9%	9,5%	3,9%	6,3%
Valutarisiko	0,1%	0,1%	0,1%	0,1%	0,1%
Overdækning i forhold til lovkrav om likviditet <sup>6</sup>	128,1%	219,9%	139,3%	125,8%	150,2%
<b>Kreditrisiko</b>					
Udlån plus nedskrivninger herpå i forhold til indlån	163,6%	147,5%	136,4%	135,0%	135,3%
Udlån i forhold til egenkapital	11,2	11,4	10,9	11,1	10,6
Periodens udlånsvækst <sup>8</sup>	-1,0%	0,7%	-0,3%	1,3%	-0,9%
Summen af store engagementer <sup>7</sup>	40,2%	53,3%	37,5%	38,1%	36,9%
Akkumuleret nedskrivningsprocent	5,9%	5,6%	5,3%	5,1%	4,8%
Periodens nedskrivningsprocent	0,3%	0,6%	0,2%	0,6%	0,3%
<b>vestjyskBANK aktien</b>					
Periodens resultat pr. aktie (stykstørrelse 10 kr.)	2,1	-7,2	2,0	-5,3	-0,2
Indre værdi pr. aktie (stykstørrelse 10 kr.)	171,4	169,3	176,4	175,8	180,3
Kursen på vestjyskBANK aktier ultimo perioden	68,0	79,5	83,0	87,0	108,0
Børskurs/periodens resultat pr. aktie	32,5	-11,0	42,2	-16,3	-440,7
Børskurs/indre værdi pr. aktie	0,4	0,5	0,5	0,5	0,6

1 På grundlag af den gennemsnitlige egenkapital

2 Ordinære indtægter i forhold til ordinære omkostninger. Ordinære indtægter = netto rente- og gebyrindtægter + kursreguleringer + andre driftsindtægter. Ordinære omkostninger = udgifter til personale og administration + af- og nedskrivninger på immaterielle og materielle aktiver + andre driftsudgifter + nedskrivninger på udlån og tilgodehavender m.v.

3 Driftsomkostninger samt af- og nedskrivninger på immaterielle og materielle aktiver / basisindtægter

4 Renterisiko i forhold til kernekapital efter fradrag

5 Valutakursindikator 1 i forhold til kernekapital efter fradrag

6 Overdækning i forhold til 10%-kravet i FIL §152

7 Engagementer større end 10% af basiskapital i forhold til basiskapital

8 Udlånsvæksten målt i forhold til vestjyskBANK's udlån primo perioden

# Ledelsesberetning

## Resultatopgørelse

**Basisindtægter** udgør 281 mio. kr. i tredje kvartal 2010 og er således på niveau med det foregående kvartal. For perioden 1. januar 2010 til 30. september 2010 udgør basisindtægterne samlet 822 mio. kr. Niveaet afspejler det oprindeligt forventede, efter at det indtægtsmæssige efterslæb fra årets første kvartal nu er indhentet.

Nettorenteindtægter er i tredje kvartal 2010 øget med 3 pct. i forhold til andet kvartal 2010 og med 7 pct. i forhold til samme periode sidste år. Dermed er den stigende tendens fra andet kvartal 2010 fortsat, bl.a. som konsekvens af bankens fokus på marginalforhøjelser. Siden regnskabsårets start er der i alt realiseret nettorenteindtægter på 604 mio. kr., svarende til niveauet for samme periode sidste år.

Nettogebyrer og provisionsindtægter udgør i tredje kvartal 51 mio. kr., hvilket er på niveau med samme periode sidste år og 13 mio. kr. mindre end i andet kvartal 2010. Den kvartalsvise udvikling afspejler det forhold, at gebyrindtægter i årets første og tredje kvartal normalt er under gebyrindtægterne i årets andet og fjerde kvartal. I hele perioden 1. januar til 30. september er nettogebyrer realiseret med 171 mio. kr., hvilket er 4 pct. højere end samme periode 2009. Udviklingen afspejler det meget tilfredsstillende resultat af, at et øget fokus på produkterne inden for vestjyskVÆRDIPLEJE, vestjyskPENSIONSPULJE og balance II i øvrigt har medført en stigning på 20 pct. i gebyrindtægter fra værdipapirhandel i forhold til samme periode sidste år.

Kursregulering af valuta og sektoraktier udviser for perioden 1. januar til 30. september 2010 et positivt resultat på 36 mio. kr. fordelt med 22 mio. kr. på valuta og 14 mio. kr. på sektoraktier.

**Driftsudgifter og driftsafskrivninger** er i tredje kvartal 2010 realiseret med 151 mio. kr., hvilket er på niveau med andet kvartal 2010, hvormed omkostningsreduktionen på 10 mio. kr. fra første til andet kvartal er fastholdt i tredje kvartal. I perioden siden regnskabsårets start udgør driftsudgifter og driftsafskrivninger

i alt 465 mio. kr. eller ca. 5 pct. mindre end i samme periode sidste år, hvilket er marginalt bedre end ventet.

Omkostningsprocenten udgjorde i tredje kvartal 53,7 og er for perioden 1. januar til 30. september 2010 opgjort til 56,6 pct. Omkostningsprocenten for år til dato er således over bankens målsætning på 54,5, hvilket i al væsentlighed kan tilskrives lavere basisindtægter end forventet i årets første kvartal.

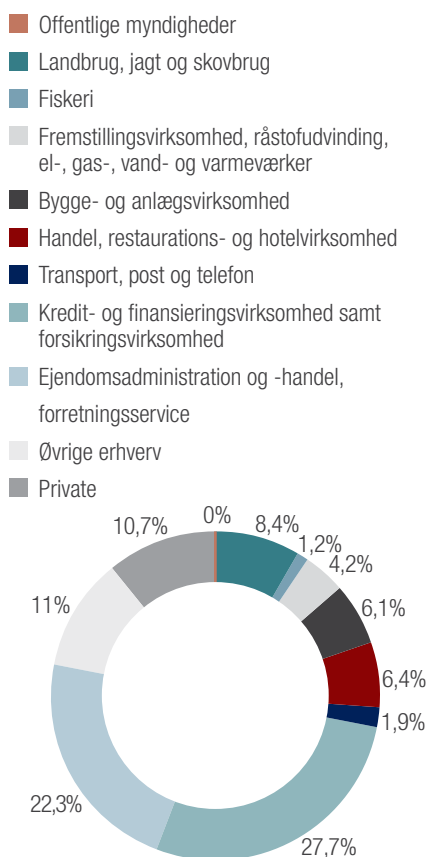
**Basisresultat før nedskrivninger** er i tredje kvartal realiseret med 130 mio. kr., hvilket er 41 pct. mere end i samme periode sidste år og på niveau med andet kvartal 2010 trods lavere nettogebyrindtægter. Dermed fortsætter den positive udvikling i basisresultatet. For perioden 1. januar til 30. september udgør bankens basisresultat før nedskrivninger samlet 357 mio. kr., hvilket er på niveau med det forventede.

**Nedskrivninger på udlån og tilgodehavender m.v.** udgør i tredje kvartal 48 mio. kr. og er således som ventet reduceret markant i forhold til nedskrivningerne foretaget i andet kvartal 2010. Samlet har banken siden årets begyndelse foretaget nedskrivninger på udlån og tilgodehavender for 262 mio. kr. mod 288 mio. kr. i samme periode sidste år.

Nedskrivninger vedr. Det Private Beredskab udgør 63 mio. kr. i perioden 1. januar til 30. september 2010. Heraf er der i tredje kvartal udgiftsført 37,7 mio. kr.

Omgregnet til årsbasis svarer de samlede nedskrivninger i perioden 1. januar 2010 til 30. september 2010 til 1,5 pct. af udlån og garantier, hvilket fortsat er over det forventede. Nedskrivningskontoen afspejler, at der på trods af en begyndende samfundsvækst fortsat er erhvervskunder med økonomiske problemer, primært inden for landbrug og ejendomsadministration.

Nedskrivningsbehovet kan ikke relateres til enkelte store engagementer, og nedskrivninger på privatkunder er på et relativt lavt niveau.



**BRANCHEFORDELING** af akkumulerede nedskrivninger og hensættelser



De akkumulerede nedskrivninger og hensættelser udgør 1,8 mia. kr., svarende til 5,9 pct. af udlån og garantier. Udlån, hvor renten er nulstillet, udgør 1,2 mia. kr.

*Branchefordeling af akkumulerede nedskrivninger og hensættelser fremgår af diagrammet til venstre.*

**Øvrige kursreguleringer** udviser i tredje kvartal en positiv kursregulering på 19 mio. kr., hvormed posten efter regnskabsårets tre første kvartaler samlet udgør 2 mio. kr. Fra 1. januar 2010 til 30. september 2010 er der foretaget positive kursreguleringer på obligationer på 64,7 mio. kr., positive kursreguleringer på aktier på 2,4 mio. kr., negative kursreguleringer på finansielle instrumenter på 67,2 mio. kr. samt positive kursreguleringer på øvrige aktiver og forpligtelser på 2,5 mio. kr.

vestjyskBANK har fastholdt en negativ renterisiko, idet banken fortsat forventer stigende renter. Der er indgået finansielle kontrakter i denne forventning. Disse kontrakter har medført urealiserede kurstab i takt med, at renten er faldet.

**Det Private Beredskab** er i tredje kvartal som nævnt udgiftsført med 37,7 mio. kr. i nedskrivninger, hvilket er det resterende beløb, der kan blive aktuelt for vestjyskBANK inden for den første tabsgrænse på 10 mia. kr., som sektoren skal bære af tab på nødlidende pengeinstitutter. Dette er gjort under hensyntagen til specielt usikkerheden omkring EIK Bank. I perioden 1. januar til 30. september 2010 er Det Private Beredskab i alt udgiftsført med 148 mio. kr. Beløbet er sammensat af 85 mio. kr. i garantiprovision og 63 mio. kr. i nedskrivninger i forbindelse med sektorløsning på pengeinstitutter, der er under afvikling i Finansiell Stabilitet.

**Resultat før skat** i tredje kvartal viser et overskud på 35 mio. kr. mod et utilfredsstillende underskud på 119 mio. kr. for andet kvartal. For perioden 1. januar til 30. september 2010 er der samlet realiseret et underskud på 51 mio. kr. før skat og 40 mio. kr. efter skat, sammenlignet med et overskud på henholdsvis 31 mio. kr. og 24 mio. kr. i samme periode sidste år.

## Balance

Bankens balance udgør 34,1 mia. kr. ultimo september 2010 mod 32,8 mia. kr. ultimo 2009.

De samlede udlån er siden regnskabsårets begyndelse reduceret med 163 mio. kr. til 23,7 mia. kr., hvilket er på linje med det forventede. Indlånene er fra ultimo 2009 til ultimo september 2010 reduceret med 3,1 mia. kr. til 15,5 mia. kr. I tredje kvartal 2010 isoleret set er indlån faldet med 1,8 mia. kr., væsentligst som følge af hævede aftaleindlån. Beløbets størrelse overstiger bankens tidligere estimat for flygtige indlån på 1,5 mia. kr. i forbindelse med ophør af Bankpakke I.

Garantier er fra ultimo 2009 faldet fra 5,7 mia. kr. til 5,1 mia. kr. som følge af faldende finansgarantier.

Det samlede forretningsomfang – de samlede udlån, indlån og garantier – udgør herefter 44,3 mia. kr. pr. 30. september 2010.

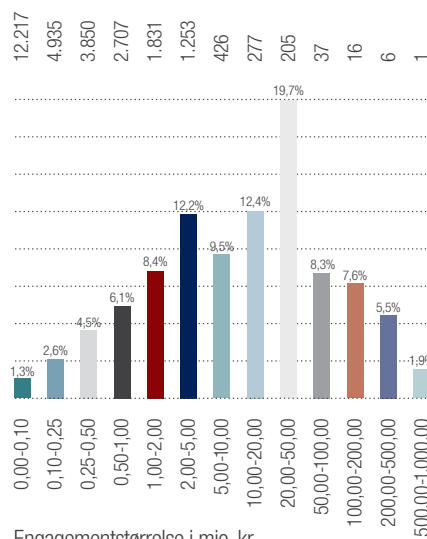
Branchefordelingen af udlån og garantier er stort set uændret i forhold til ultimo 2009, og banken vurderer ikke, at risikobilledet for de enkelte brancher har ændret sig væsentligt siden starten af indeværende regnskabsår.

*Se opgørelse over "spredning af udlån og garantier" øverst til højre og "Branchefordeling af udlån og garantier" nederst til højre.*

Summen af "store engagementer", dvs. engagementer, der udgør 10 pct. eller mere af basiskapitalen, udgør 40,2 pct. ultimo september 2010 og består af tre engagementer. Summen af store engagementer er således nedbragt i kvartalet, idet et realkreditinstitut, der som følge af bankens midlertidige høje beholdning af realkreditobligationer oversteg 10 pct. grænsen pr. 30. juni 2010, igen er kommet på et normalt niveau, efter at obligationerne er afhændet og provenuet anvendt til indfrielse af lån.

Værdipapirer i depot er steget fra 9,1 mia. ultimo 2009 til 9,5 mia. kr. pr. 30. september 2010. Heraf indgår 2 mia. kr. i vestjyskVÆRDIPLEJE.

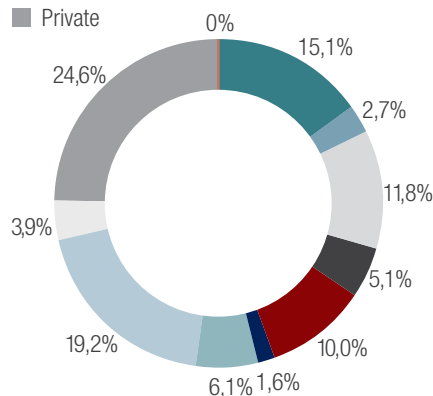
Antal hovedkunder med udlån



Engagementstørrelse i mio. kr.

### OPGØRELSE over spredning af udlån og garantier

- Offentlige myndigheder
- Landbrug, jagt og skovbrug
- Fiskeri
- Fremstillingsvirksomhed, råstofudvinding, el-, gas-, vand- og varmeværker
- Bygge- og anlægsvirksomhed
- Handel, restaurations- og hotelvirksomhed
- Transport, post og telefon
- Kredit- og finansieringsvirksomhed samt forsikringsvirksomhed
- Ejendomsadministration og -handel, forretningservice
- Øvrige erhverv
- Private



BRANCHEFORDELING af udlån og garantier

# Ledelsesberetning

## Resultatopgørelse

	Ultimo sep. 2010	Ultimo juni 2010	Ultimo marts 2010	Ultimo 2009	Ultimo 2008
<b>Udlån</b>	<b>23.711</b>	<b>23.954</b>	<b>23.798</b>	<b>23.874</b>	<b>24.069</b>
Indlån excl. puljeindlån	14.472	16.383	17.493	17.800	15.992
Udstedte obl. med løbetid > 1 år	7.754	7.754	2.288	1.178	3.798
Lån løbetid > 1 år	1.259	1.259	1.889	1.889	4.630
Efterstillede lån	2.625	2.621	2.613	2.597	1.172
Egenkapital fratrukket ejd.	1.750	1.723	1.806	1.764	1.874
<b>I alt</b>	<b>27.860</b>	<b>29.740</b>	<b>26.089</b>	<b>25.228</b>	<b>27.466</b>
Egenkapital	2.125	2.099	2.190	2.149	2.200
Ejendomme	375	376	384	385	326
Egenkapital fratrukket ejd.	1.750	1.723	1.806	1.764	1.874

### FINANSIERING af udlån (mio. kroner)

### Likviditet

vestjyskBANKs likviditetsmæssige overdækning i forhold til lovkrav udgør 128,1 pct. pr. 30. september 2010 mod 125,8 pct. ultimo 2009. vestjyskBANKs langsigtede likviditetsmål er en overdækning i forhold til lovkrav på minimum 50 pct. Bankens likviditetsmål er dermed til fulde opfyldt, og likviditeten er god.

vestjyskBANK har i tredje kvartal 2010 indfriet udstedte obligationer og gæld til kreditinstitutter for i alt 3,7 mia. Herefter er likviditeten på det normale niveau.

Af vestjyskBANKs indlån på i alt 15,5 mia. kr. er 10,9 mia. dækket af indskydergarantiordningen.

vestjyskBANKs likviditetspolitik anfører, at udlån skal være finansieret af indlån, udstedte obligationer og lån med løbetid > 1 år, efterstillede lån samt egenkapital fratrukket ejendomme. Som det fremgår af skemaet, er dette til fulde overholdt.

*Se ovenstående skema over finansiering af udlån.*

### Solvens og egenkapital

Ledelsen har fastsat et solvensmål på 12 pct. Ved udgangen af tredje kvartal 2010 har vestjyskBANK en solvensprocent på 13,5.

Egenkapitalen ultimo september 2010 er efter fradrag af periodens resultat efter skat opgjort til 2,1 mia. kr.

Basiskapitalen efter fradrag udgør 3,8 mia. kr. pr. 30. september 2010 og de vægtede aktiver udgør pr. samme dato 28,3 mia. kr. De vægtede aktiver sammensætter sig således:

- Kreditrisici 25,0 mia. kr.
- Markedsrisici 1,8 mia. kr.
- Operationelle risici 1,5 mia. kr.

Det individuelle solvensbehov for vestjyskBANK, der bl.a. baseres på ledelsens forventninger til fremtiden, er opgjort til 8,8 pct., hvortil kommer et forsigtighedstillæg på 1,0 pct., i alt 9,8 pct. Der henvises til bankens hjemmeside for en nærmere uddybning af solvensbehovet ultimo september 2010.

I tredje kvartal 2010 har vestjyskBANK opsagt ansvarlig kapital på 362 mio. kr. til indfrielse ultimo oktober/primio november 2010, hvilket har påvirket solvensen negativt med 1,0 pct. point. Til afløsning heraf arbejdes der med at hjemtage ny ansvarlig kapital på 300-500 mio. kr., hvilket vil påvirke solvensen positivt mellem 1-1,7 pct. point.

### Ejerforhold

Pr. 30. september 2010 er der 41.542 navnenoterede aktionærer, som ejer 96,1 pct. af aktiekapitalen. Aktionærkredsen er kendetegnet ved, at de 10 største aktionærer ejer 19,1 pct. af aktiekapitalen.

70 pct. af aktiekapitalen tegnes af 3.877 aktionærer. vestjyskBANK har således et stort antal aktionærer med mindre aktieposter.

Ingen aktionærer har i overensstemmelse med ordlyden i selskabslovens § 55 oplyst, at de

besidder mere end 5 pct. af aktiekapitalen eller stemmerettighederne hertil.

Lukkekursen på vestjyskBANK-aktien er faldet fra kurs 87,0 ultimo 2009 til kurs 68,0 pr. 30. september 2010. Antallet af navnenoterede aktionærer er i samme periode reduceret med 1.585.

## Tilsynsdiamanten

Finanstilsynet har ved brev til pengeinstitutterne i juni 2010 oplyst om fem pejlemærker for risiko, som pengeinstitutterne fra ultimo 2012 bør ligge inden for.

*I tabellen til højre fremgår de grænseværdier, som Finanstilsynet har fastlagt samt vestjyskBANKs placering inden for de enkelte områder pr. 30. september 2010.*

Som det fremgår, overskrider vestjyskBANK Finanstilsynets grænseværdi for Funding-ratio, idet bankens ratio udgør 1,53 mod grænseværdien på 1,25. Finanstilsynet anfører i sine kommentarer til dette nøgletal, at hensigten bør være at opnå og sikre en langsigtet fundingstruktur frem for at eliminere eventuelle indlånsunderskud. Derfor vil Finanstilsynet igangsætte en dialog med Finansrådet for at opstille et mere retvisende likviditetsmål.

vestjyskBANKs funding er netop baseret på en langsigtet struktur, hvilket fremgår af skemaet side 10.

## Forventninger til 2010

Med baggrund i den kvartalsvise bedring i basisindtægter og basisindtjening samt forventninger om, at de underliggende markedsvilkår og –betingelser fortsat er på vej mod en normalisering, fastholder vestjyskBANK de tidligere udmeldte forventninger til et basisresultat på 500 mio. kr. før nedskrivninger og udgifter til Det Private Beredskab for regnskabsåret 2010. Tilsvarende fastholdes forventningerne til, at bankens omkostningsprocent for regn-

skabsåret 2010 kan realiseres i det tidligere udmeldte niveau på 54,5.

Banken har stærkt fokus på boniteten af sine kreditengagementer og forventer derfor, at faldet i nedskrivninger på udlån og tilgodehaver fra andet til tredje kvartal 2010 vil fortsætte, forudsat uændrede markedsbetingelser. Imidlertid har nedskrivningerne på bl.a. Det Private Beredskab været større end oprindelig estimeret, og derfor må forventningerne til denne post revideres. Således forventes de samlede nedskrivninger for regnskabsåret 2010 nu at udgøre i niveauet 1,35 pct. af udlån og garantier mod tidligere 1,0-1,25 pct.

Bortses fra den nedgang i indlån, som indtraf i forbindelse med udløb af Bankpakke I, forventes et uændret forretningsomfang i forhold til 2009.

vestjyskBANK vil i den resterende del af 2010 fortsat have fokus på forbedring af indtægterne, styring af omkostningssiden, fastholdelse af kreditstyringen samt forøgelse af indlån.

### Nærstående parter

vestjyskBANKs nærtstående parter med betydelig indflydelse omfatter selskabets bestyrelse, direktion og ledende medarbejdere samt disse personers familiemedlemmer. Der har i periodens løb været normal samhandel med slagtermester Peter Mortensen og med det af direktør Anders Bech 100 pct. ejede selskab Kaj Bech A/S på markedsmæssige vilkår. Der har derudover ikke, ud over normalt ledelsesvederlag, været gennemført transaktioner med nærtstående i regnskabsperioden.

### Usikkerhed ved indregning og måling

Den væsentligste usikkerhed ved indregning og måling knytter sig til nedskrivninger på udlån, hvor særlig fremtidsudsigterne for landbrug fortsat er usikre. Banken arbejder løbende med forbedringer af metode for indregning og måling heraf.

	Grænser	30/09/2010
Store engagementer	<100%	40,2%
Udlånsvækst	<20%	0,6%
Funding-ratio	<1,25	1,53
Ejendomseksponering	<25%	19,4%
Likviditetsoverdækning	>50%	128,1%

**GRÆNSEVÆRDIER** som Finanstilsynet har fastlagt

# Finanskalender



22. februar 2011	Årsrapport for 2010
16. marts 2011	Generalforsamling
3. maj 2011	Kvartalsrapport 1. kvartal 2011
11. august 2011	Halvårsrapport for 2011
27. oktober 2011	Rapport for 1.-3. kvartal 2011

# Ledespåtegning

Bestyrelsen og direktionen har dags dato behandlet og godkendt rapporten for perioden 1. januar-30. september 2010 for Vestjysk Bank A/S.

Rapporten aflægges i overensstemmelse med IAS 34 "Præsentation af delårsregnskaber" som godkendt af EU samt yderligere danske oplysningskrav for børsnoterede finansielle selskaber.

Vi anser den valgte regnskabspraksis for hensigtsmæssig, således at perioderegnskabet giver et retvisende billede af bankens aktiver,

passiver og finansielle stilling pr. 30. september 2010 samt af resultatet af bankens aktiviteter og pengestrømme for regnskabsperioden 1. januar til 30. september 2010.

Vi anser ledelsesberetningen for at indeholde en retvisende redegørelse for udviklingen i bankens aktiviteter og økonomiske forhold, samt en retvisende beskrivelse af de væsentligste risici og usikkerhedsfaktorer, som banken kan påvirkes af.

Der er ikke foretaget revision eller review af kvartalsrapporten.

Lemvig, den 28. oktober 2010

## Direktionen

Frank Kristensen

Preben Knudsgaard

## Bestyrelsen

Anders Kristian Bech

Poul Hjulmand

Peter Mortensen

Kirsten Lundgaard-Karlshøj

Carl Olav Birk Jensen

Bjørn Albinus

Peter Bækkelund Rasmussen

Peder Hesselaa Nielsen

# Resultatopgørelse

Note	1/1-30/9 2010 tkr.	1/1-30/9 2009 tkr.	3. kv. 2010 tkr.	3. kv. 2009 tkr.	1/1-31/12 2009 tkr.
2 Renteindtægter	1.153.769	1.350.835	394.334	404.723	1.733.853
3 Renteudgifter	549.547	749.318	184.174	209.367	944.733
Netto renteindtægter	604.222	601.517	210.160	195.356	789.120
Udbytte af aktier m.v.	3.358	6.969	126	139	7.058
4 Gebyrer og provisionsindtægter	188.822	180.728	56.465	55.876	247.973
Afgivne gebyrer og provisionsudgifter	18.772	16.227	6.259	5.809	22.854
Netto rente- og gebyrindtægter	777.630	772.987	260.492	245.562	1.021.297
5 Kursreguleringer	38.025	103.475	36.477	47.137	140.803
Andre driftsindtægter	7.696	64.830	2.965	-15.360	65.684
6 Udgifter til personale og administration	451.172	474.077	146.495	149.496	622.901
Af- og nedskrivninger på immaterielle og materielle aktiver	12.221	12.398	4.053	4.076	17.657
Andre driftsudgifter	86.159	81.244	28.469	28.497	109.562
7 Nedskrivninger på udlån og tilgodehavender m.v.	324.973	342.883	85.950	101.183	536.690
Resultat før skat	-51.174	30.690	34.967	-5.913	-59.026
Skat	-11.612	6.596	9.046	-2.892	-17.734
Resultat	-39.562	24.094	25.921	-3.021	-41.292
<b>Indtjening pr. aktie</b>					
Indtjening pr. aktie	-3,2	2,0	2,1	-0,2	-3,4
Udvandet indtjening pr. aktie	-3,2	2,0	2,1	-0,2	-3,4
<b>Totalindkomstopgørelse</b>					
Periodens resultat	-39.562	24.094	25.921	-3.021	-41.292
Anden totalindkomst efter skat	0	0	0	0	0
Totalindkomst i alt	-39.562	24.094	25.921	-3.021	-41.292



# Balance

Note	30/9 2010 tkr.	30/9 2009 tkr.	31/12 2009 tkr.
<b>Aktiver</b>			
	297.421	619.354	485.386
	968.441	2.472.951	1.445.186
8	23.710.918	23.578.758	23.874.057
	5.718.890	4.568.554	4.297.370
	731.988	676.815	706.871
	1.034.315	779.217	835.012
	108.936	110.432	110.058
	374.501	352.574	384.798
	10.806	9.251	18.401
	363.695	343.323	366.397
	12.369	15.700	17.375
	1.650	54.583	1.036
	177.978	140.432	166.366
9	950.685	467.323	514.863
	34.088.092	33.836.693	32.838.378
<b>Forpligtelser</b>			
	4.104.255	4.785.956	3.608.321
10	14.471.807	17.520.116	17.799.809
	1.034.315	779.217	835.012
	8.575.544	5.043.420	5.079.836
11	1.152.424	834.939	769.431
12	2.624.718	2.648.737	2.596.553
	31.963.063	31.612.385	30.688.962
<b>Egenkapital</b>			
13	125.000	125.000	125.000
	30.848	30.848	30.848
	1.969.181	2.068.460	1.993.568
14	2.125.029	2.224.308	2.149.416
	34.088.092	33.836.693	32.838.378
<b>15 Eventualforpligtelser</b>			
	5.107.232	5.187.777	5.715.388
	205.596	5.181	7.781
	5.312.828	5.192.958	5.723.169

# Egenkapitalopgørelse

	Aktie- kapital tkr.	Opskrivnings- henlæggelser tkr.	Overført overskud tkr.	Egenkapital i alt tkr.
<b>Egenkapital 1. januar 2010</b>	125.000	30.848	1.993.568	2.149.416
Totalindkomst for perioden			-39.562	-39.562
Tilgang ved salg af egne aktier			78.669	78.669
Afgang ved køb af egne aktier			-63.494	-63.494
<b>Egenkapital 30. september 2010</b>	125.000	30.848	1.969.181	2.125.029

	Aktie- kapital tkr.	Opskrivnings- henlæggelser tkr.	Overført overskud tkr.	Egenkapital i alt tkr.
<b>Egenkapital 1. januar 2009</b>	125.000	30.848	2.040.073	2.195.921
Totalindkomst for perioden			24.094	24.094
Tilgang ved salg af egne aktier			132.073	132.073
Afgang ved køb af egne aktier			-124.771	-124.771
Skat vedr. egne aktier			-3.009	-3.009
<b>Egenkapital 30. september 2009</b>	125.000	30.848	2.068.460	2.224.308

	Aktie- kapital tkr.	Opskrivnings- henlæggelser tkr.	Overført overskud tkr.	Egenkapital i alt tkr.
<b>Egenkapital 1. januar 2009</b>	125.000	30.848	2.040.073	2.195.921
Totalindkomst for perioden			-41.292	-41.292
Tilgang ved salg af egne aktier			151.643	151.643
Afgang ved køb af egne aktier			-155.851	-155.851
Skat vedr. egne aktier			-1.005	-1.005
<b>Egenkapital 31.12.2009</b>	125.000	30.848	1.993.568	2.149.416

# Pengestrømsopgørelse

	1/1-30/9 2010 tkr.	1/1-30/9 2009 tkr.	1/1-31/12 2009 tkr.
<b>Drift</b>			
Periodens resultat efter skat	-39.562	24.094	-41.292
Regulering for ikke-likvide driftsposter m.v.			
Regulering af nedskrivninger på udlån m.v.	327.032	342.883	536.690
Af- og nedskrivninger på materielle og immaterielle aktiver	15.577	14.233	17.657
Øvrige ikke betalte driftsposter	-51.866	-102.434	-300.293
Udgiftsført skat	-11.612	6.596	-17.734
Betalt selskabsskat	-614	-726	53.383
<b>Drift i alt</b>	<b>238.955</b>	<b>284.646</b>	<b>248.411</b>
<b>Driftskapital</b>			
Ændring i kreditinstitutter og centralbanker, netto	491.879	-2.560.582	-3.725.458
Ændring i udlån og andre tilgodehavender til amortiseret kostpris	-163.893	147.596	-341.510
Ændring i obligationer til dagsværdi	-1.421.520	-33.097	238.087
Ændring i aktiebeholdning	-25.117	-56.841	-86.897
Ændring i udstedte obligationer til amortiseret kostpris	3.495.708	1.245.097	1.281.513
Ændring i andre aktiver og andre passiver, netto	-964	-68.517	12.262
Ændring i indlån og anden gæld	-3.328.002	1.528.453	1.808.146
<b>Driftskapital i alt</b>	<b>-951.909</b>	<b>202.109</b>	<b>-813.857</b>
<b>Pengestrøm fra drift i alt</b>	<b>-712.954</b>	<b>486.755</b>	<b>-565.446</b>
<b>Investeringer</b>			
Nettoinvestering i materielle anlægsaktiver	848	-39.384	-76.333
Nettoinvestering i egne kapitalandele	15.102	4.272	-4.208
<b>Investeringer i alt</b>	<b>15.950</b>	<b>-35.112</b>	<b>-80.541</b>
<b>Finansiering:</b>			
Efterstillede kapitalindskud	28.164	1.476.275	1.424.091
<b>Finansiering i alt</b>	<b>28.164</b>	<b>1.476.275</b>	<b>1.424.091</b>
<b>Periodens likviditetsændring</b>	<b>-668.840</b>	<b>1.927.918</b>	<b>778.104</b>
Likvider primo	1.821.474	1.043.370	1.043.370
Periodens likviditetsændring	-668.840	1.927.918	778.104
<b>Likvider ultimo</b>	<b>1.152.634</b>	<b>2.971.288</b>	<b>1.821.474</b>
<b>Likvider ultimo</b>			
Kassebeholdning og anfordringstilgodehavende hos centralbanker	297.421	619.354	485.386
Tilgodehavender hos kreditinstitutter og centralbanker med mindre end 3 mdr. forfald	855.288	2.351.094	1.336.088
<b>I alt</b>	<b>1.152.709</b>	<b>2.970.448</b>	<b>1.821.474</b>

# Noter til kvartalsrapporten

Note	1/1-30/9 2010 tkr.	1/1-30/9 2009 tkr.	1/1-31/12 2009 tkr.
<b>1 Regnskabspraksis</b>			
vestjyskBANK har med udgangen af 1. halvår 2010 valgt at overgå til at aflægge års- og delårsrapporter i overensstemmelse med International Financial Reporting Standards (IFRS) som godkendt af EU. Års- og delårsrapporterne er endvidere aflagt i overensstemmelse med IFRS som udstedt af IASB. Ved regnskabsaflæggelsen er anvendt de standarder og fortolkningsbidrag, som er gældende for regnskabsår, der begynder 1. januar 2010. Regnskabspraksis er uændret i forhold til halvårsrapporten pr. 30. juni 2010. Der henvises hertil for en fuldstændig beskrivelse af den anvendte regnskabspraksis.			
<b>2 Renteindtægter</b>			
Tilgodehavender hos kreditinstitutter og centralbanker	14.656	47.171	53.602
Udlån og andre tilgodehavender	1.020.159	1.134.021	1.477.024
Obligationer	100.487	132.372	163.325
Afledte finansielle instrumenter			
Valutakontrakter	15.162	38.551	44.930
Rentekontrakter	3.172	-1.281	-5.048
Afledte finansielle instrumenter i alt	18.334	37.270	39.882
Øvrige renteindtægter	133	1	20
I alt renteindtægter	1.153.769	1.350.835	1.733.853
<b>3 Renteudgifter</b>			
Kreditinstitutter og centralbanker	37.694	141.877	160.117
Indlån og anden gæld	205.273	390.163	477.112
Udstedte obligationer	165.016	159.144	201.035
Efterstillede kapitalindsud	141.546	57.693	106.025
Øvrige renteudgifter	18	441	444
I alt renteudgifter	549.547	749.318	944.733
<b>4 Gebyrer og provisionsindtægter</b>			
Værdipapirhandel og depoter	45.951	38.438	58.457
Betalingsformidling	28.924	27.474	40.718
Lånesagsgebyr	54.535	40.231	59.801
Garantiprovision	45.834	59.766	69.708
Øvrige gebyrer og provisioner	13.578	14.819	19.289
I alt gebyrer og provisionsindtægter	188.822	180.728	247.973

Note	1/1-30/9 2010 tkr.	1/1-30/9 2009 tkr.	1/1-31/12 2009 tkr.
<b>5 Kursreguleringer</b>			
Obligationer	64.675	77.550	84.070
Aktier m.v.	16.517	43.700	56.767
Valuta	21.530	32.772	39.221
Valuta-, rente-, aktie-, råvare- og andre kontrakter samt andre afledte finansielle instrumenter	-67.166	-51.084	-38.285
Aktiver tilknyttet puljeordninger	120.885	141.665	148.826
Indlån i puljeordninger	-120.885	-141.665	-148.826
Øvrige aktiver	6.086	6.285	5.289
Øvrige forpligtelser	-3.617	-5.748	-6.259
I alt kursreguleringer	38.025	103.475	140.803
<b>6 Udgifter til personale og administration</b>			
<b>Lønninger og vederlag til bestyrelse og direktion</b>			
Bestyrelse	1.125	937	1.321
Direktion:			
Løn	4.438	4.336	5.797
Pension	2.759	1.998	3.145
I alt direktion	7.197	6.334	8.942
I alt	8.322	7.271	10.263
<b>Personaleudgifter</b>			
Lønninger	214.082	208.420	286.497
Pensioner	28.163	27.658	37.439
Udgifter til social sikring, lønsumsafgift m.v.	23.450	24.097	30.355
I alt	265.695	260.175	354.291
<b>Øvrige administrationsudgifter</b>	177.155	206.631	258.347
<b>I alt udgifter til personale og administration</b>	451.172	474.077	622.901
<b>Direktion i øvrigt</b>			
Værdi af personalegoder	210	191	262
Der er ikke indgået aftaler om bonusordninger, incitamentsprogrammer eller lignende aflønningsordninger. Banken er fritaget for enhver pensionsforpligtelse med hensyn til direktionens fratrædelse, det være sig på grund af alder, sygdom, invaliditet eller nogen som helst anden årsag. Med henvisning til vilkårene for deltagelse i Bankpakke II skal det oplyses, at der ved opgørelsen af den skattepligtige indkomst er skattemæssigt fradraget aflønning til direktionen med	3.703	6.525	4.602
<b>Antal beskæftigede</b>			
Det gennemsnitlige antal beskæftigede i regnskabsåret omregnet til heltidsbeskæftigede	645,3	662,8	658,9

# Noter til kvartalsrapporten

Note	1/1-30/9 2010 tkr.	1/1-30/9 2009 tkr.	1/1-31/12 2009 tkr.
<b>7 Nedskrivninger på udlån og tilgodehavender m.v.</b>			
Udlån	261.068	289.989	465.142
Det Private Beredskab	63.009	54.656	73.046
Garantier og kredittilsagn	896	-1.762	-1.498
<b>Nedskrivninger på udlån og tilgodehavender m.v. i alt</b>	<b>324.973</b>	<b>342.883</b>	<b>536.690</b>
<b>8 Nedskrivninger på udlån og hensættelser på garantier m.v.</b>			
<b>Individuelle nedskrivninger på udlån</b>			
Individuelle nedskrivninger på udlån og andre tilgodehavender primo året	1.382.857	1.193.773	1.193.773
Nedskrivninger i periodens løb	391.599	351.109	452.642
Tilbageførsel af nedskrivninger foretaget i tidligere regnskabsår	-110.702	-144.838	-85.339
Andre bevægelser	13.828	-51.521	-51.521
Tidligere individuelt nedskrevet nu endelig tabt	-101.397	-52.427	-126.698
Individuelle nedskrivninger på udlån og andre tilgodehavender ultimo	1.576.185	1.296.096	1.382.857
<b>Gruppevise nedskrivninger på udlån</b>			
Gruppevise nedskrivninger på udlån og andre tilgodehavender primo året	103.822	18.020	18.020
Nedskrivninger i periodens løb	37.796	79.387	87.886
Tilbageførsel af nedskrivninger foretaget i tidligere regnskabsår	-61.341	-3.877	-2.147
Andre bevægelser	1.014	63	63
Gruppevise nedskrivninger på udlån og andre tilgodehavender ultimo	81.291	93.593	103.822
<b>Nedskrivninger på udlån i alt</b>			
Nedskrivninger på udlån og andre tilgodehavender primo året	1.486.679	1.211.793	1.211.793
Nedskrivninger i periodens løb	429.395	430.496	540.528
Tilbageførsel af nedskrivninger foretaget i tidligere regnskabsår	-172.043	-148.715	-87.486
Andre bevægelser	14.842	-51.458	-51.458
Tidligere individuelt nedskrevet nu endelig tabt	-101.397	-52.427	-126.698
Nedskrivninger på udlån og andre tilgodehavender ultimo	1.657.476	1.389.689	1.486.679



Note	1/1-30/9 2010 tkr.	1/1-30/9 2009 tkr.	1/1-31/12 2009 tkr.
<b>8 Hensættelser til tab på garantier og uudnyttede kredittilsagn</b>			
Hensættelser til tab på garantier og uudnyttede kredittilsagn primo året	101.081	29.533	29.533
Hensættelser i periodens løb	72.411	64.121	84.273
Tilbageførsel af hensættelser foretaget i tidligere regnskabsår	-8.505	-9.007	-12.725
Hensættelser til tab på garantier og uudnyttede kredittilsagn ultimo	164.987	84.647	101.081
Akkumuleret nedskrivningsprocent	5,9%	4,9%	5,1%
<b>9 Andre aktiver</b>			
Positiv markedsværdi af afledte finansielle instrumenter	797.854	306.643	354.040
Forskellige debitorer	45.907	36.842	26.927
Tilgodehavende renter og provisioner	75.103	85.065	94.355
Overtagne ejendomme	6.041	7.339	9.255
Øvrige aktiver	25.780	31.434	30.286
I alt andre aktiver	950.685	467.323	514.863
<b>10 Indlån og anden gæld</b>			
Anfordring	9.027.492	9.477.211	9.779.596
Med opsigelsesvarsel	26.399	107.635	79.202
Tidsindskud	3.200.181	5.778.632	5.623.003
Særlige indlånsformer	2.217.735	2.156.638	2.318.008
I alt indlån og anden gæld	14.471.807	17.520.116	17.799.809
<b>11 Andre forpligtelser</b>			
Negativ markedsværdi af afledte finansielle instrumenter	618.592	312.654	344.567
Forskellige kreditorer	102.860	94.456	152.318
Skyldige renter og provisioner	240.133	321.329	148.311
Hensættelser til pensioner og lignende forpligtelser	22.785	20.677	22.730
Hensættelser til tab på garantier	162.953	77.936	95.593
Hensættelser til øvrige forpligtelser	2.034	6.711	5.489
Øvrige forpligtelser	3.067	1.176	423
I alt andre forpligtelser	1.152.424	834.939	769.431
<b>12 Efterstillede kapitalindskud</b>			
<b>Supplerende kapital på EUR 15 mio.</b>	111.779	111.665	111.623
Gældende rentesats	2,014%	2,629%	2,058%
Forfaldsdato 31.10.2015			
Finanstilsynet har godkendt førtidsindfrielse den 31.10.2010			
<b>Supplerende kapital på DKK 100 mio.</b>	100.000	100.000	100.000
Gældende rentesats	2,145%	3,005%	2,564%
Forfaldsdato 01.11.2013			
Finanstilsynet har godkendt førtidsindfrielse den 1.11.2010			

# Noter til kvartalsrapporten

Note	30/9 2010 tkr.	30/9 2009 tkr.	31/12 2009 tkr.
12 <b>Supplerende kapital på NOK 135 mio.</b>	126.252	118.787	120.717
Gældende rentesats	3,370%	2,630%	2,820%
Forfaldsdato 16.05.2014			
Lånet kan med Finanstilsynets godkendelse førtidsindfries den 16.05.2011			
<b>Supplerende kapital på DKK 100 mio.</b>	100.000	100.000	100.000
Gældende rentesats	2,095%	2,955%	2,514%
Forfaldsdato 01.05.2015			
Lånet kan med Finanstilsynets godkendelse førtidsindfries den 01.05.2012			
<b>Supplerende kapital på DKK 100 mio.</b>	100.000	100.000	100.000
Gældende rentesats	2,898%	3,448%	3,300%
Forfaldsdato 18.02.2016			
Lånet kan med Finanstilsynets godkendelse førtidsindfries den 18.02.2013			
<b>Supplerende kapital på DKK 100 mio.</b>	100.000	100.000	100.000
Gældende rentesats	2,898%	3,448%	3,300%
Forfaldsdato 22.02.2016			
Lånet kan med Finanstilsynets godkendelse førtidsindfries den 22.02.2013			
<b>Supplerende kapital på DKK 25 mio.</b>	25.000	25.000	25.000
Gældende rentesats	2,873%	3,943%	3,377%
Forfaldsdato 03.03.2014			
Lånet kan med Finanstilsynets godkendelse førtidsindfries den 03.03.2011			
<b>Supplerende kapital på DKK 25 mio.</b>	25.000	25.000	25.000
Gældende rentesats	2,123%	3,193%	2,627%
Forfaldsdato 03.03.2016			
Lånet kan med Finanstilsynets godkendelse førtidsindfries den 03.03.2013			
<b>Supplerende kapital på DKK 50 mio.</b>	50.000	50.000	50.000
Gældende rentesats	2,295%	3,155%	2,714%
Forfaldsdato 01.11.2013			
Finanstilsynet har godkendt førtidsindfrielse den 01.11.2010			
<b>Supplerende kapital på DKK 60 mio.</b>	0	60.000	0
Gældende rentesats		4,717%	
Lånet er med Finanstilsynets godkendelse førtidsindfriet den 26.11.2009			
<b>Supplerende kapital på DKK 100 mio.</b>	100.000	100.000	100.000
Gældende rentesats	2,145%	3,005%	2,564%
Forfaldsdato 01.11.2013			
Finanstilsynet har godkendt førtidsindfrielse den 01.11.2010			
<b>Supplerende kapital på NOK 200 mio.</b>	187.040	175.980	178.840
Gældende rentesats	3,470%	2,790%	2,810%
Forfaldsdato 01.09.2014			
Lånet kan med Finanstilsynets godkendelse førtidsindfries den 01.09.2011			

Note	30/9 2010 tkr.	30/9 2009 tkr.	31/12 2009 tkr.
<b>12 Supplerende kapital på DKK 50 mio.</b>	50.000	50.000	50.000
Gældende rentesats	1,973%	3,043%	2,477%
Forfaldsdato 31.10.2015			
Lånet kan med Finanstilsynets godkendelse førtidsindfries den 31.10.2012			
<b>Hybrid kernekapital på DKK 100 mio.</b>	104.753	99.302	99.397
Gældende rentesats fast	4,765%	4,765%	4,765%
Der er ingen forfaldsdato			
Lånet kan med Finanstilsynets godkendelse førtidsindfries den 15.11.2015			
<b>Hybrid kernekapital på DKK 1.438 mio.</b>	1.444.894	1.433.003	1.435.976
Fsv. angår DKK 322 mio. påhviler der en konverteringspligt, såfremt banken ikke overholder solvenskravet eller Finanstilsynet vurderer, at der er nærliggende risiko for, at banken ikke opfylder solvenskravet.			
Gældende rentesats fast	9,943%	9,943%	9,943%
Der er ingen forfaldsdato			
Lånet kan med Finanstilsynets godkendelse førtidsindfries til følgende kurs:			
I perioden 25.08.2012-24.08.2014 til kurs 100			
I perioden 25.08.2014-24.08.2015 til kurs 105			
I perioden 25.08.2015 og fremefter til kurs 110			
Overkurs er indregnet og amortiseret i h.t. forventet indfrielsestidspunkt			
<b>Efterstillede kapitalindskud i alt</b>	2.624.718	2.648.737	2.596.553
Efterstillede kapitalindskud, der kan indregnes i basiskapitalen	2.253.384	2.488.737	2.496.553
Omkostninger ved optagelse	0	5.988	5.988
Rente til efterstillede kapitalindskud indregnet i resultatopgørelsen	141.546	57.693	106.025
<b>13 Beholdning af egne aktier</b>			
Antal aktier á kr. 10 (stk.)	102	166	271
Procent af aktiekapitalen	0,8%	1,3%	2,2%
<b>14 Forskellen mellem aflæggelse af regnskab efter IFRS og Finanstilsynets regelsæt</b>			
Periodens resultat aflagt efter IFRS	-39.562	24.094	-41.292
Domicilejendomme	3.356	1.835	24.283
Periodens resultat aflagt efter Finanstilsynets regelsæt	-42.918	22.259	-65.575
Egenkapital efter IFRS	2.125.029	2.224.308	2.149.416
Domicilejendomme	27.639	1.835	24.283
Egenkapital efter Finanstilsynets regelsæt	2.097.390	2.222.473	2.125.133

# Noter til kvartalsrapporten

Note	30/9 2010 tkr.	30/9 2009 tkr.	31/12 2009 tkr.
<b>15 Eventualforpligtelser</b>			
Finansgarantier	1.584.265	2.076.312	2.502.476
Tabsgarantier for realkreditlån	1.025.049	908.690	958.528
Tinglysnings- og konverteringsgarantier	1.039.127	380.652	605.155
Øvrige eventualforpligtelser	1.458.791	1.822.123	1.649.229
I alt	5.107.232	5.187.777	5.715.388
<b>Andre forpligtende aftaler</b>			
Uigenkaldelige kredittilsagn under 1 år	200.000	0	0
Øvrige	5.596	5.181	7.781
I alt	205.596	5.181	7.781
<b>16 Kapitalkrav</b>			
Egenkapital ekskl. periodens resultat jf. Finanstilsynets regelsæt	2.140.308	2.200.214	2.190.708
Indregnet resultat jf. Finanstilsynets regelsæt	-42.918	0	-65.575
Opskrivningshæggelser	-30.848	-30.848	-30.848
Immaterielle aktiver	-108.936	-110.432	-110.058
Udskudte aktiverede skatteaktiver	-177.978	-138.999	-164.793
Øvrige fradrag i kernekapitalen	-128.556	-78.578	-105.947
Hybrid kernekapital	1.452.425	1.532.305	1.476.090
Kernekapital efter fradrag	3.103.497	3.373.662	3.189.577
Ansvarlig lånekapital	703.737	956.432	961.180
Opskrivningshæggelser	30.848	30.848	30.848
Hybrid kernekapital	97.222	0	59.283
Basiskapital før fradrag	3.935.304	4.360.942	4.240.888
Fradrag i basiskapitalen	-128.556	-78.578	-105.947
Basiskapital efter fradrag	3.806.748	4.282.364	4.134.941
Vægtede poster i alt	28.299.234	27.635.624	28.079.546
Kernekapital efter fradrag i procent af vægtede poster i alt	11,0%	12,2%	11,4%
Solvensprocent ifølge FIL §124, stk. 2	13,5%	15,5%	14,7%
<b>17 Sikkerhedsstillelse</b>			
Obligationer:			
Pantsat til sikkerhed for trækingsret hos Danmarks Nationalbank			
Samlet nominal værdi	1.037.301	764.327	876.518
Samlet kursværdi	1.036.449	761.092	874.666
Heraf belånt	0	421.674	0
Kreditinstutter:			
Marginkonti stillet til sikkerhed i relation til finansielle instrumenter	309.126	3.825	92.402





