

AS TALLINK GRUPP

2009/2010 majandusaasta

12-kuu auditeerimata vahearuanne

01. september 2009 – 31. august 2010

Majandusaasta algus	1. september 2009
Majandusaasta lõpp	31. august 2010
Registrikood	10238429
Aadress	Sadama 5/7 10111, Tallinn Eesti Vabariik
Telefon	+372 6 409 800
Faks	+372 6 409 810
Interneti kodulehekül	www.tallink.com
Peamine tegevusala	meretransport (reisijate ja kaubavedu)
Audiitor	KPMG Baltics AS



SISUKORD

TEGEVUSARUANNE	3
<i>Auditeerimata vahearuanne</i> <i>2009/2010 majandusaasta 12 kuud</i>	
KONSOLIDEERITUD KOONDKASUMIARUANNE	13
KONSOLIDEERITUD FINANTSSEISUNDI ARUANNE	15
KONSOLIDEERITUD RAHAVOOGUDE ARUANNE	17
KONSOLIDEERITUD OMAKAPITALI MUUTUSTE ARUANNE	19
<i>Auditeerimata vahearuanne lisad</i> <i>2009/2010 majandusaasta 12 kuud</i>	21-29
JUHATUSE KINNITUS VAHEARUANDELE	30

TEGEVUSARUANNE

Positiivne areng AS-i Tallink Grupp ja tema tütarettevõtete (edaspidi "Kontsern") tegevuses jätkus 2009/2010 majandusaasta neljandas kvartalis (01.06.2010-31.08.2010). Reisijate arv Kontserni laevadel kasvas neljandas kvartalis eelmise aasta sama perioodiga võrreldes 5% 2,84 miljoni reisijani. Suurenenud reisijate mahud ja taastumine kaubavedudes avaldusid Kontserni neljanda kvartali käibes, mis võrreldes eelmise aastaga kasvas 7% rekordilise 272 miljoni euroni (4 258 miljoni kroonini). Kulude kokkuhoiule suunatud tegevused aitasid efektiivselt konverteerida suurenenud käibe kasumiks.

Lõppenud 2009/2010 majandusaastal paranes Kontserni tulemus nii esimese üheksa kuu jooksul kui ka kõrghooajal neljandas kvartalis. Majandusaasta auditeerimata käibeks kujunes 814 miljonit eurot (12,7 miljardit krooni), mis on 3%-line kasv võrreldes varasema aastaga. Kasum enne finantskulusid, amortisatsiooni ja maksusid (EBITDA) kasvas 9% ja ulatus 145 miljoni euroni (2,3 miljardi kroonini). Kontserni eesmärgiks oli lõpetada majandusaasta kasumis ja see saavutati. Kontserni auditeerimata 2009/2010 majandusaasta puhaskasum oli 22 miljonit eurot (342 miljonit krooni).

Kontserni tulemuste paranemisele aitasid kaasa mitmed tegurid. Varasemate aastate mahuka investeerimisperioodi järgselt said Kontserni üksused senisest enam pühenduda põhitegevusele ja müügitööle. Fokuseeritud müügitgevus ja selle koordineerimine Kontserni turgude vahel avaldus reisijate arvu kasvus. Samal ajal suutis Kontsern parandada keskmist tulu reisija kohta. Sellele aitas kaasa paindliku ja dünaamilise hinnastamise kasutamine Shuttle kiirlaevade toote müügis ja aktiivsele müügile panustamine laevades. Kontserni IT süsteemide integratsioon ja areng on kulgenud edukalt. Ühelt poolt on Kontsern selle tulemusena hoidnud kokku kulusid ning teisalt veelgi olulisemana loob süsteemide areng täiendavaid võimalusi tulude maksimeerimiseks läbi tulujuhtimise ja kliendisuhete haldamise (CRM). Oktoobris 2010 käivitati uus veebipõhine broneeringute keskkond klientidele.

Juhtkond jätkab kliendile suunatud tegevustele panustamist paralleelselt personaliarendusega läbi ulatuslike koolituste ning täiustatud motiveerimisskeemide. Kõrge kliendirahulolu, personali motiveeritus ning kvaliteetsed tooted ja teenused on olulised tegurid, et jätkuvalt tõhustada Kontserni tegevuse tulemusi.

Jätkunud kulude kontrolli tulemusena suutis Kontsern majandusaasta neljandas kvartalis säilitada EBITDA marginaali eelmise aastaga samal tasemel hoolimata suurenenud kütusehinnast ja kütusekuludest.

Paranenud äritegevuse rahavoogude ja minimaalsete investeeringute tulemusena vähendas Kontsern intressikandvaid võlakohustusi neljandas kvartalis 53 miljoni euro (835 miljoni krooni) võrra. 2009/2010 majandusaastal tervikuna vähenesid laenud 113 miljoni euro (1 775 miljoni krooni) võrra, ehk ligikaudu 10%. Kontserni netovõlg majandusaasta lõpus oli 1 010 miljonit eurot (15 809 miljonit krooni).

Juhtkonna kõrgendatud tähelepanu on jätkuvalt kuluefektiivsusel ning Kontserni tulemuste parandamisel. Prioriteetne on vanade ja mittetootlike laevade rentimine või müük. Hetkel on käimas mitmed läbirääkimised vanade ja mittetootlike laevade müügi või rendile andmise osas.

IV kvartali põhinäitajad	IV kv. 2009/2010		IV kv. 2008/2009		muutus %
	EEK	EUR	EEK	EUR	
Müügitulu (miljon)	4 258	272,2	3 988	254,9	7%
Brutokasum(miljon)	1 316	84,1	1 256	80,3	5%
Brutokasumi marginaal	31%		31%		
EBITDA (miljon)	1 216	77,7	1 152	73,6	5%
EBITDA marginaal	29%		29%		
Puhaskasum/-kahjum (miljon)	662	42,3	496	31,7	34%
Puhaskasumi marginaal	16%		12%		

Amortisatsioon (miljon)	302	19,3	308	19,7	-2%
Investeeringud (miljon)	8	0,5	28	1,8	-71%

Aktsiate kaalutud keskmine arv perioodil*	669 882 040		669 882 040		0%
Aktsiakasum	0,99	0,06	0,74	0,05	34%

Reisijate arv	2 839 850		2 701 575		5%
Kaubaveo ühikud	67 297		58 634		15%
Keskmine töötajate arv	6 612		6 853		-4%

	31.08.2010		31.05.2010		
	EEK	EUR	EEK	EUR	
Varad kokku (miljon)	29 280	1 871	29 475	1 884	-0,7%
Kohustused kokku (miljon)	18 832	1 204	19 716	1 260	-4,5%
Intressi kandvad kohustused (miljon)	16 709	1 068	17 544	1 121	-4,8%
Omakapital kokku (miljon)	10 448	668	9 759	624	7,1%
Omakapitali määr	36%		33%		

Aktsiate arv*	669 882 040		669 882 040		0%
Omakapital aktsia kohta	15,6	1,0	14,6	0,94	7,1%

EBITDA – finantskulude, maksude, intresside, kulumi eelne kasum;

Aktsiakasum – Puhaskasum / Kaalutud keskmine aktsiate arv;

Omakapitali määr – Omakapital kokku / Varad kokku;

Omakapital aktsia kohta – Omakapital / Aktsiate arv;

Brutokasumi marginaal – Brutokasum / Müügitulu;

EBITDA marginaal – EBITDA / Müügitulu;

Puhaskasumi marginaal – Puhaskasum / Müügitulu;

*Ei sisalda omaaktsiaid.

Kontserni finantskulud ulatusid 2009/2010 majandusaasta neljandas kvartalis 13 miljoni euroni (209 miljoni kroonini) võrreldes 16 miljoni euroga (257 miljoni krooniga) eelmise majandusaasta samal ajal. Lõppenud majandusaasta 12 kuu finantskulud olid 53 miljonit eurot (824 miljonit krooni). Aastane finantskulu vähenemine 20 miljoni euro (320 miljoni krooni) võrra tuleneb väiksemast kulust tuletisinstrumentidele ja väiksematest intressikuludest tänu soodsamatele intressimääradele.

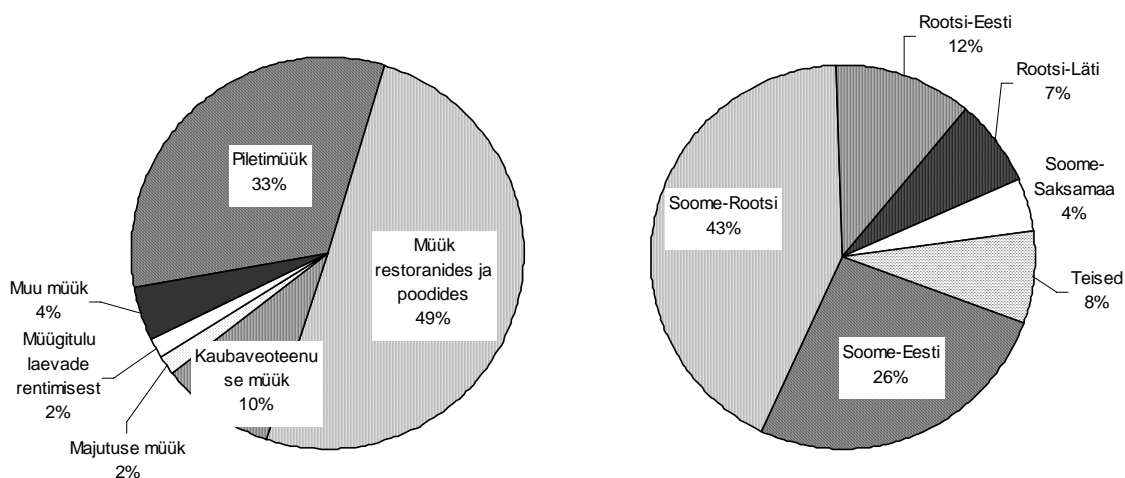
Kontserni auditeerimata puhaskasum 2009/2010 majandusaasta neljandas kvartalis oli 42 miljonit eurot (662 miljonit krooni), mis on ligikaudu 34% suurem eelmise majandusaasta neljanda kvartali puhaskasumist. 2009/2010 majandusaasta 12 kuu auditeerimata puhaskasum ulatus 22 miljoni euroni (342 miljoni kroonini). Aasta varem oli Kontsernil puhaskahjum 8 miljonit eurot (128 miljonit krooni).

MÜÜGITULU JA TULEM SEGMENTIDE LÕIKES

Järgnev tabel annab ülevaate kvartaalsest müügitulu dünaamikast ärisegmentide lõikes.

		IV kv. 08/09	I kv. 09/10	II kv. 09/10	III kv. 09/10	IV kv. 09/10	aastane muutus
Piletimüük	milj.EUR	82,6	43,0	35,8	49,9	88,6	7,3%
	milj.EEK	1 292,4	672,1	560,0	780,2	1 386,2	
Müük restoranides ja poodides	milj.EUR	129,0	101,0	89,3	115,0	136,4	5,7%
	milj.EEK	2 018,4	1 579,6	1 397,3	1 798,9	2 133,8	
Kaubaveoteenuse müük	milj.EUR	24,3	27,7	20,3	24,5	26,0	6,8%
	milj.EEK	380,7	432,9	317,8	384,0	406,5	
Majutuse müük	milj.EUR	3,2	2,2	1,7	2,6	4,6	41,4%
	milj.EEK	50,5	33,9	26,5	40,3	71,4	
Müügitulu laevade rentimisest	milj.EUR	5,7	3,7	5,1	3,4	4,9	-14,1%
	milj.EEK	88,5	58,7	79,8	53,0	76,1	
Muu müük	milj.EUR	9,7	3,8	5,8	7,1	11,7	21,2%
	milj.EEK	151,3	59,7	90,6	110,8	183,3	
Kontserni müügitulu kokku	milj.EUR	254,9	181,3	158,0	202,4	272,1	6,8%
	milj.EEK	3 987,6	2 836,8	2 471,9	3 167,1	4 257,3	

Järgnevad graafikud annavad ülevaate majandusaasta teise kvartali müügitulu jagunemisest geograafiliste ja ärisegmentide lõikes.



Järgnev tabel annab ülevaate kvartaalsest müügitulu ja tulemi dünaamikast geograafiliste segmentide lõikes.

			IV kv.	I kv.	II kv.	III kv.	IV kv.	aastane
			08/09	09/10	09/10	09/10	09/10	muutus
Soome- Eesti	Reisijate arv	tuh.	1 105	840	732	982	1 236	11,9%
	Kaubaveo ühikud	tuh.	23	25	22	30	27	16,6%
	Müügitulu	milj.EUR	68,3	56,8	47,3	63,4	72,6	6,4%
		milj.EEK	1 067,9	889,4	740,5	991,6	1 135,7	
	Segmenti tulem	milj.EUR	27,1	17,1	10,4	20,2	26	-5,5%
		milj.EEK	423,9	266,9	162,8	315,5	400,5	
Soome- Rootsi	Reisijate arv	tuh.	1 045	682	629	772	1 054	0,8%
	Kaubaveo ühikud	tuh.	20	25	20	24	23	14,9%
	Müügitulu	milj.EUR	107,8	77,8	72,7	86,8	116,7	8,3%
		milj.EEK	1 686,1	1 218,0	1 136,8	1 358,1	1 826,5	
	Segmenti tulem	milj.EUR	23,9	6,1	0,9	5,9	29,4	23,1%
		milj.EEK	374,1	94,8	14,0	92,1	460,4	
Rootsi- Eesti	Reisijate arv	tuh.	285	154	157	241	285	0,2%
	Kaubaveo ühikud	tuh.	7	9	7	9	8	17,2%
	Müügitulu	milj.EUR	32,3	18,3	16,8	23,3	32,1	-0,6%
		milj.EEK	505,8	286,9	263,5	364,0	502,9	
	Segmenti tulem	milj.EUR	11,6	0,8	-1,4	1,6	8,2	-29,5%
		milj.EEK	181,9	13,0	-21,7	25,7	128,2	
Rootsi- Läti	Reisijate arv	tuh.	223	117	101	159	229	3,0%
	Kaubaveo ühikud	tuh.	3	4	3	4	4	30,0%
	Müügitulu	milj.EUR	19,2	10,3	9,2	13,2	19,9	3,9%
		milj.EEK	299,8	160,6	144,2	206,1	311,5	
	Segmenti tulem	milj.EUR	3,8	-1,8	-2,7	-1,3	3,3	-13,8%
		milj.EEK	59,2	-27,5	-42,7	-20,9	51,0	
Soome- Saksamaa	Reisijate arv	tuh.	44	16	4	3	35	-19,8%
	Kaubaveo ühikud	tuh.	6	6	1	2	5	-4,5%
	Müügitulu	milj.EUR	12,0	7,2	1,6	2,0	11,5	-3,9%
		milj.EEK	187,4	113,0	25,1	31,4	180,1	
	Segmenti tulem	milj.EUR	0,3	-4,7	-4,6	-4,1	-1,2	
		milj.EEK	4,7	-73,5	-72,1	-64,6	-18,8	
Muu	Müügitulu	milj.EUR	14,6	11,9	13,7	17,8	21,7	48,4%
		milj.EEK	228,6	185,5	214,5	278,6	339,3	
	Segmenti tulem	milj.EUR	2,1	0,6	-0,4	1,4	4,7	
		milj.EEK	32,9	9,6	-7,0	22,5	73,5	
	Segmentidevaheline müük	milj.EUR	-2,4	-1,7	-1,3	-2,2	-2,4	-1,0%
		milj.EEK	-38,0	-27,2	-20,4	-34,4	-37,6	
	Müügitulu kokku	milj.EUR	254,9	181,3	158,0	202,4	272,2	6,8%
		milj.EEK	3 987,6	2 836,8	2 471,9	3 167,1	4 258,4	
	EBITDA	milj.EUR	73,7	27,0	10,4	30,0	77,7	5,5%
		milj.EEK	1 152,4	422,5	163,1	469,0	1 215,6	
	Segmenti tulem kokku	milj.EUR	68,8	18,1	2,1	23,7	70,0	1,7%
		milj.EEK	1 076,7	283,3	33,2	370,4	1 094,8	
	Puhaskasum/-kahjum	milj.EUR	31,7	-1,2	-16,3	-3,0	42,3	33,6%
		milj.EEK	495,9	-18,6	-254,6	-47,3	662,4	

Segmenti tulem - tulem enne üldhalduskulusid, finantskulusid ja maksusid

TURUÜLEVAADE

Järgnev tabel annab ülevaate 2009/2010 ja 2008/2009 majandusaasta neljanda kvartali ja 12 kuu jooksul veetud reisijatest, kaubaveoühikutest ja sõiduautodest.

	IV kv. 2009/2010	IV kv. 2008/2009	muutus	12 kuud 2009/2010	12 kuud 2008/2009	muutus
Reisijad	2 839 850	2 701 575	5,1%	8 428 055	8 124 561	3,7%
Soome – Rootsi liinid	1 053 511	1 045 175	0,8%	3 136 360	3 169 453	-1,0%
Eesti – Soome liin	1 236 162	1 104 713	11,9%	3 790 030	3 485 359	8,7%
Eesti – Rootsi liinid	285 431	284 860	0,2%	837 935	850 098	-1,4%
Läti – Rootsi liin	229 283	222 591	3,0%	605 837	520 505	16,4%
Soome – Saksamaa liin	35 463	44 236	-19,8%	57 893	99 146	-41,6%

	2009/2010	2008/2009	muutus	2009/2010	2008/2009	muutus
Kaubaveo ühikud	67 297	58 634	14,8%	258 773	252 026	2,7%
Soome – Rootsi liinid	22 690	19 742	14,9%	91 412	87 627	4,3%
Eesti – Soome liin	26 976	23 128	16,6%	104 388	94 311	10,7%
Eesti – Rootsi liinid	8 425	7 187	17,2%	33 278	31 266	6,4%
Läti – Rootsi liin	3 824	2 942	30,0%	15 211	13 595	11,9%
Soome – Saksamaa liin	5 382	5 635	-4,5%	14 484	25 227	-42,6%

	2009/2010	2008/2009	muutus	2009/2010	2008/2009	muutus
Sõiduautod	374 304	333 587	12,2%	964 876	863 017	11,8%
Soome – Rootsi liinid	90 401	88 643	2,0%	181 451	181 130	0,2%
Eesti – Soome liin	217 145	182 216	19,2%	617 689	528 681	16,8%
Eesti – Rootsi liinid	27 435	22 158	23,8%	66 197	56 923	16,3%
Läti – Rootsi liin	27 864	27 121	2,7%	82 584	68 757	20,1%
Soome – Saksamaa liin	11 459	13 449	-14,8%	16 955	27 526	-38,4%

Veomahtude arengutele avaldasid mõju järgmised asjaolud:

SOOME-ROOTSI

Alates 2010. aasta juunist suundus suveperioodiks Turu-Stockholmi liinile kaubalaev M/S Regal Star.

EESTI-ROOTSI

Alates 2010. aasta juunist asendas Paldiski-Kappellskär liinil väiksem kaubalaev M/S Kapella suveperioodi vältel kaubalaeva M/S Regal Star.

Kontserni turuosad opereerivatel liinidel olid 31. augustil 2010 lõppenud 12 kuulisel perioodil järgmised:

- Kontsern vedas Tallinna ja Helsingi vahelisel liinil ligikaudu 57% reisijatest ja 53% ro-ro kaubaveoühikutest;
- Kontsern on ainus igapäevase reisijateveo teenuse pakkuja Eesti ja Rootsi vahel;
- Kontsern on ainus igapäevase reisijate- ja kaubaveo teenuse pakkuja Riia ja Stockholmi vahel;
- Kontsern vedas Soome ja Rootsi vahelistel liinidel ligikaudu 55% reisijatest ja 34% ro-ro kaubaveo ühikutest;
- Soome ja Saksamaa vahelisel liinil oli Kontserni reisijateveo turuosa ligikaudu 23% ja kaubaveo turuosa ligikaudu 5%;

PERSONAL

2010. aasta 31. augusti seisuga töötas Kontsernis 6 715 töötajat (6 767 töötajat 2009 aasta 31. augusti seisuga). Järgnev tabel annab detailsema ülevaate Kontserni personalist

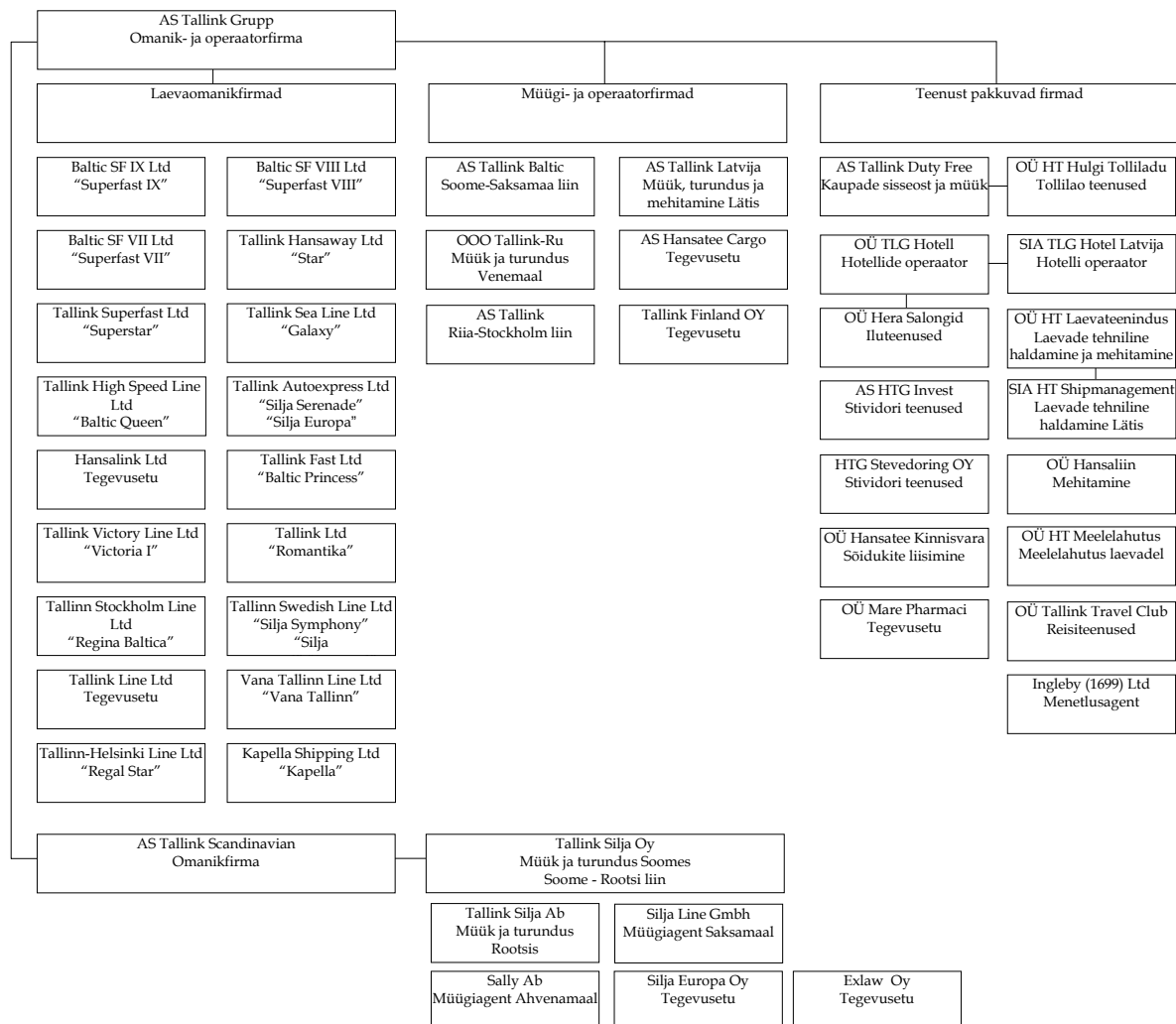
	12 kuu keskmine			IV kvartali lõpu seisuga		
	2009/2010	2008/2009	muutus %	31.08.2010	31.08.2009	muutus %
Maismaal kokku	1 493	1 610	-7,3%	1 529	1 639	-6,7%
<i>Eesti</i>	745	783	-4,9%	767	762	0,7%
<i>Soome</i>	499	556	-10,3%	496	564	-12,1%
<i>Rootsi</i>	176	194	-9,3%	196	233	-15,9%
<i>Läti</i>	54	52	3,8%	55	55	0,0%
<i>Saksamaa</i>	13	19	-31,6%	9	19	-52,6%
<i>Venemaa</i>	6	6	0,0%	6	6	0,0%
Laevadel	4 628	4 734	-2,2%	4 648	4 648	0,0%
Hotell*	491	509	-3,5%	538	480	12,1%
Kokku	6 612	6 853	-3,5%	6 715	6 767	-0,8%

* Hotelli personal ei ole arvestatud „maismaal kokku” personali hulka.

KONTSERNI STRUKTUUR

Aruandekuupäeva seisuga kuulus Kontserni 48 äriühingut. Enamus tütarettevõtteid kuuluvad sajaprotsendiliselt AS-ile Tallink Grupp.

Järgnev graafik kajastab Kontserni struktuuri aruandekuupäeval:

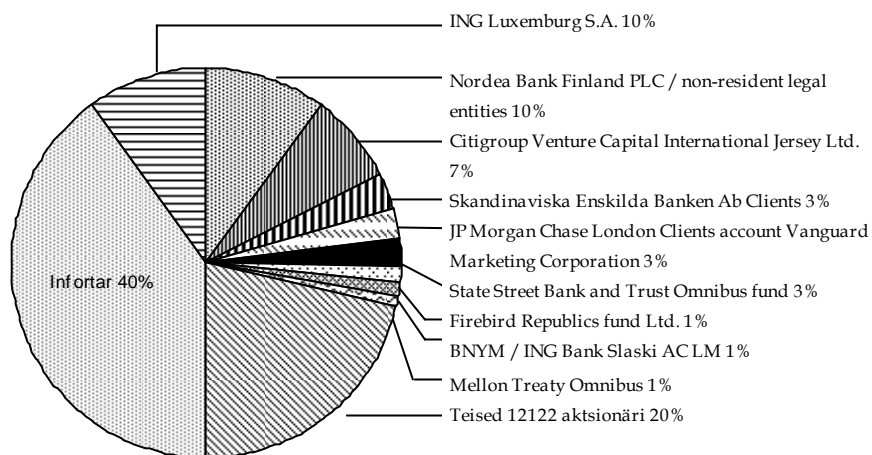


Kontserni omab ka:

- 34% AS-ist Tallink Takso

AKTSIONÄRID JA AKTSIA HIND

Järgnev graafik näitab AS Tallink Grupi suurimate aktsionäride aktsiaosalust 8. juuli 2010 seisuga.



Allikas: Eesti väärtpaberite keskreister

AS-i Tallink Grupp aktsiad on noteeritud Tallinna Börsil alates 9. detsembrist 2005, kauplemistunnuse TAL1T all. Alljärgnev graafik annab ülevaate aktsia hinna liikumisest 2009/2010 majandusaastal.



Allikas: Nasdaq OMX Baltic

SÜNDMUSED 2009/2010 MAJANDUSAASTA IV KVARTALIS

Kontserni Soome ettevõtte SeaWind Line Oy, Nimitakos Oy ja Rootsi ettevõtte Silja Cruise Ab ühendati teiste Kontserni ettevõtetega. Nimetatud tehingud lihtsustavad Kontserni struktuuri ja ei avalda mõju Kontserni tegevusele ega tulemustele.

BILANSIPÄEVA JÄRGESED SÜNDMUSED JA TULEVIKU VÄLJAVAATED

Kontsern ei genereeri tulusid ühtlaselt läbi kogu aasta. Kontserni kõrghooaeg on suveperioodil. Kontserni juhatuse varasemate majandusaastate kogemusel põhineval hinnangul teenitakse suur osa tulusid majandusaasta viimases kvartalis (juuni-august).

AS-il Tallink Grupp ei ole hetkel märkimisväärseid uurimis- ja arendustegevuseprojekte.

Kontserni laevastiku uuendamise programm on lõpetatud ja sellest tulenevalt on edasiste investeeringute vajadus hetkel suhteliselt väike. See aitab keskenduda põhitegevusele ning samas jääb rohkem vaba raha netovõla vähendamiseks, kuna investeerimisega seotud kapitalivajadusi ei ole.

Neljanda kvartali ja 2009/2010 majandusaasta lõpus oli Kontsernil rahalisi vahendeid 57 miljonit eurot (899 miljonit krooni). Eelmisel aastal samal ajal oli vastav näitaja 50 miljonit eurot (782 miljonit krooni). Parem likviidsuspositsioon ning puuduvad investeerimiskohustused suurendavad kindlust Kontserni sujuva ja jätkusuutliku tegevuse osas.

Juhtkonna kõrgendatud tähelepanu on jätkuvalt kuluefektiivsusel ning Kontserni tulemuste parandamisel. Prioriteetne on vanade ja mittetootlike laevade rentimine või müük. Hetkel on töös mitmed erinevad läbirääkimised vanade ja mittetootlike laevade müügi või rendile andmise osas.

Juhtkonna nägemuse kohaselt jätkub majanduse taastumine ja suuremaid muudatusi Kontserni tegevuses 2010/2011 majandusaastal ei ole ette näha. Juhtkond ootab Kontserni tulemuste paranemist.

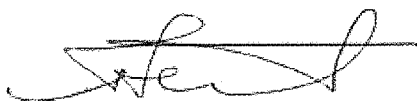
JUHATUSE KINNITUS TEGEVUSARUANDELE

Juhatus kinnitab, et oma parima teadmise kohaselt kajastab AS-i Tallink Grupp 2009/2010 majandusaasta neljanda kvartali tegevusaruanne õigesti ja õiglaselt kontserni arengut, majandustulemusi ja finantsseisundit ning annab ülevaate peamistest riskidest ja ebaselgustest.



Enn Pant

Juhatuse esimees



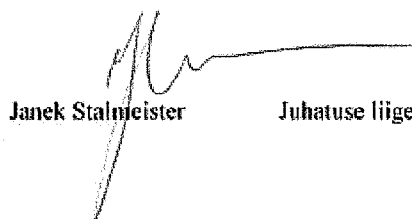
Andres Hunt

Juhatuse aseesimees



Lembit Kitter

Juhatuse liige



Janek Stalmeister

Juhatuse liige.

28 oktoober 2010

KONSOLIDEERITUD KOONDKASUMIARUANNE

(auditeerimata, tuhandetes kroonides)

	01.06.2010- 31.08.2010	01.06.2009- 31.08.2009	01.09.2009- 31.08.2010	01.09.2008- 31.08.2009
Müügitulu (Lisa 3)	4,258,437	3,987,594	12,734,334	12,389,960
Müüdüd kaupade ja teenuste kulu	-2,941,978	-2,731,106	-10,103,486	-9,812,048
Brutokasum	1,316,459	1,256,488	2,630,848	2,577,912
Turustuskulud	-221,642	-179,837	-849,184	-803,090
Halduskulud	-168,344	-221,985	-629,917	-774,599
Muud äritulud	1,806	1,452	14,170	5,579
Muud ärikulud	-8,483	-3,927	-34,986	-8,513
Kasum/-kahjum äritegevusest	919,796	852,191	1,130,931	997,289
Finantstulud (Lisa 4)	-1,807	-114,173	81,963	5,428
Finantskulud (Lisa 4)	-208,547	-256,621	-823,963	-1,145,926
Kahjumi osa sidusettevõtetest	-5,837	-8,342	-5,837	-7,560
Kasum/-kahjum enne tulumaksu	703,605	473,055	383,094	-150,769
Tulumaks	-41,212	22,856	-41,212	22,856
Aruandeperioodi puhaskasum/-kahjum	662,393	495,911	341,882	-127,913
Muu koondkasum/-kahjum				
Valuutakursi vahed välisettevõtetest	3,380	-155	11,086	-4,185
Riskimaandamise instrumendid	-4,427	11,735	11,454	-422
Materiaalse põhivara ümberhindlus	27,063	0	27,063	0
Perioodi muu koondkasum/-kahjum kokku	26,016	11,580	49,603	-4,607
Perioodi koondkasum/-kahjum kokku	688,409	507,491	391,485	-132,520
Sh.				
Emaettevõtte omanike osa puhaskasumist/-kahjumist (Lisa 5)	662,393	495,911	341,882	-127,913
Sh.				
Emaettevõtte omanike osa koondkasumist/-kahjumist	688,409	507,491	391,485	-132,520
Kasum/-kahjum aktsia kohta (EEK-ides ühe aktsia kohta)				
- tava (Lisa 5)	0.99	0.74	0.51	-0.19
- lahustatud (Lisa 5)	0.99	0.74	0.51	-0.19

KONSOLIDEERITUD KOONDKASUMIARUANNE

(auditeerimata, tuhandetes eurodes)	01.06.2010- 31.08.2010	01.06.2009- 31.08.2009	01.09.2009- 31.08.2010	01.09.2008- 31.08.2009
Müügitulu (Lisa 3)	272,163	254,854	813,872	791,863
Müüdid kaupade ja teenuste kulu	-188,026	-174,549	-645,730	-627,104
Brutokasum	84,137	80,305	168,142	164,759
Turustuskulud	-14,166	-11,494	-54,273	-51,327
Halduskulud	-10,759	-14,188	-40,259	-49,506
Muud äritulud	116	93	906	356
Muud ärikulud	-542	-251	-2,236	-544
Kasum/-kahjum äritegevusest	58,786	54,465	72,280	63,738
Finantstulud (Lisa 4)	-116	-7,297	5,238	347
Finantskulud (Lisa 4)	-13,329	-16,401	-52,661	-73,238
Kahjumi osa sidusettevõtetest	-373	-533	-373	-483
Kasum/-kahjum enne tulumaksu	44,968	30,234	24,484	-9,636
Tulumaks	-2,634	1,461	-2,634	1,461
Aruandeperioodi puhaskasum/-kahjum	42,334	31,695	21,850	-8,175
Muu koondkasum/-kahjum				
Valuutakursi vahed välisettevõtetest	216	-11	709	-268
Riskimaandamise instrumendid	-283	750	732	-27
Materiaalse põhivara ümberhindlus	1,730	0	1,730	0
Perioodi muu koondkasum/-kahjum kokku	1,663	739	3,171	-295
Perioodi koondkasum/-kahjum kokku	43,997	32,434	25,021	-8,470
Sh.				
Emaettevõtte omanike osa puhaskasumist/-kahjumist (Lisa 5)	42,334	31,695	21,850	-8,175
Sh.				
Emaettevõtte omanike osa koondkasumist/-kahjumist	43,997	32,434	25,021	-8,470
Kasum/-kahjum aktsia kohta (EUR-ides ühe aktsia kohta)				
- tava (Lisa 5)	0.06	0.05	0.03	-0.01
- lahustatud (Lisa 5)	0.06	0.05	0.03	-0.01

KONSOLIDEERITUD FINANTSSEISUNDI ARUANNE

(auditeerimata, tuhandetes kroonides)

VARAD	31.08.2010	31.08.2009
Käibevara		
Raha ja raha ekvivalendid	899,494	782,043
Nõuded	657,788	797,762
Ettemaksed	152,582	179,892
Derivatiivid (Lisa 6)	11,032	6,493
Varud	313,483	297,527
Käibevara kokku	2,034,379	2,063,717
Põhivara		
Investeeringud sidusettevõtetesse	3,343	0
Muud finantsvarad ja ettemaksed	4,957	7,664
Edasilükkunud tulumaksuvara	166,851	207,455
Kinnisvarainvesteering	4,694	4,694
Materiaalne põhivara (Lisa 7)	26,021,867	27,049,393
Immateriaalne põhivara (Lisa 8)	1,043,627	1,134,738
Põhivara kokku	27,245,339	28,403,944
VARAD KOKKU	29,279,718	30,467,661
KOHUSTUSED JA OMAKAPITAL		
Lühiajalised kohustused		
Intressikandvad võlakohustused (Lisa 9)	995,554	1,655,760
Muud võlad	1,471,620	1,415,762
Ettemakstud tulud	374,976	331,323
Derivatiivid (Lisa 6)	275,912	179,842
Lühiajalised kohustused kokku	3,118,062	3,582,687
Pikaajalised kohustused		
Intressikandvad võlakohustused (Lisa 9)	15,712,996	16,827,627
Muud kohustused	1,158	1,330
Pikaajalised kohustused kokku	15,714,154	16,828,957
Kohustused kokku	18,832,216	20,411,644
OMAKAPITAL		
Emaettevõtja aktsionäridele kuuluv omakapital		
Aktiivkapital nimiväärtuses	6,738,170	6,738,170
Ülekurss	9,999	9,999
Reservid	1,136,052	1,124,409
Jaotamata kasum	2,563,281	2,183,439
Emaettevõtte omanikele kuuluv omakapital kokku	10,447,502	10,056,017
OMAKAPITAL KOKKU	10,447,502	10,056,017
KOHUSTUSED JA OMAKAPITAL KOKKU	29,279,718	30,467,661

KONSOLIDEERITUD FINANTSSEISUNDI ARUANNE

(auditeerimata, tuhandetes eurodes)

VARAD	31.08.2010	31.08.2009
Käibevara		
Raha ja raha ekvivalendid	57,488	49,982
Nõuded	42,040	50,986
Ettemaksed	9,752	11,497
Derivatiivid (Lisa 6)	705	415
Varud	20,035	19,015
Käibevara kokku	130,020	131,895
Põhivara		
Investeeringud sidusettevõttesse	214	0
Muud finantsvarad ja ettemaksed	317	490
Edasilükkunud tulumaksuvara	10,664	13,259
Kinnisvarainvesteering	300	300
Materiaalne põhivara (Lisa 7)	1,663,100	1,728,771
Immateriaalne põhivara (Lisa 8)	66,700	72,523
Põhivara kokku	1,741,295	1,815,343
VARAD KOKKU	1,871,315	1,947,238
KOHUSTUSED JA OMAKAPITAL		
Lühiajalised kohustused		
Intressikandvad võlakohustused (Lisa 9)	63,627	105,822
Muud võlad	94,054	90,484
Ettemakstud tulud	23,965	21,175
Derivatiivid (Lisa 6)	17,634	11,494
Lühiajalised kohustused kokku	199,280	228,975
Pikaajalised kohustused		
Intressikandvad võlakohustused (Lisa 9)	1,004,244	1,075,482
Muud kohustused	74	85
Pikaajalised kohustused kokku	1,004,318	1,075,567
Kohustused kokku	1,203,598	1,304,542
OMAKAPITAL		
Emaettevõtja aktsionäridele kuuluv omakapital		
Aktiivkapital nimiväärtuses	430,648	430,648
Ülekurss	639	639
Reservid	72,607	71,862
Jaotamata kasum	163,823	139,547
Emaettevõtte omanikele kuuluv omakapital kokku	667,717	642,696
OMAKAPITAL KOKKU	667,717	642,696
KOHUSTUSED JA OMAKAPITAL KOKKU	1,871,315	1,947,238

KONSOLIDEERITUD RAHAVOOGUDE ARUANNE

(auditeerimata, tuhandetes kroonides)	01.09.2009 - 31.08.2010	01.09.2008 - 31.08.2009
Rahavood äritegevusest		
Aruandeperioodi puhaskasum/-kahjum	341,882	-127,913
Korrigeerimised	1,990,375	2,190,985
Äritegevusega seotud varade muutused	153,266	366,186
Äritegevusega seotud kohustuste muutused	78,381	-149,508
Makstud tulumaks	-1,105	-493
	2,562,799	2,279,257
Rahavood investeerimistegevusest		
Materiaalse põhivara ja immateriaalse vara soetamine (Lisa 7, 8)	-95,630	-2,549,838
Laekumised materiaalse põhivara müügist	104,898	16,895
Sidusettevõtte soetamine (Lisa 11)	-9,180	-6,120
Laekumised sidusettevõtete müügist	0	782
Laekumised/-maksed derivatiividest	-69,778	-62,514
Saadud intressid	2,707	5,804
	-66,983	-2,594,991
Rahavood finantseerimistegevusest		
Laekumised laenudest	0	2,427,151
Laenude tagasimaksed (Lisa 9)	-944,249	-1,699,493
Kasutatud arvelduskrediidi muutus (Lisa 9)	-721,541	204,199
Kapitalirendi põhimaksete tasumine (Lisa 9)	-6,308	-6,619
Makstud intressid	-706,267	-871,246
	-2,378,365	53,992
RAHAVOOD KOKKU	117,451	-261,742
Raha ja raha ekvivalendid		
- perioodi alguses	782,043	1,043,785
- suurenemine (+) / vähenemine (-)	117,451	-261,742
- perioodi lõpus	899,494	782,043

KONSOLIDEERITUD RAHAVOOGUDE ARUANNE

(auditeerimata, tuhandetes eurodes)

	01.09.2009 - 31.08.2010	01.09.2008 - 31.08.2009
Rahavood äritegevusest		
Aruandeperioodi puhaskasum/-kahjum	21,850	-8,175
Korrigeerimised	127,208	140,029
Äritegevusega seotud varade muutused	9,796	23,404
Äritegevusega seotud kohustuste muutused	5,009	-9,555
Makstud tulumaks	-71	-32
	163,792	145,671
Rahavood investeerimistegevusest		
Materiaalse põhivara ja immateriaalse vara soetamine (Lisad 7, 8)	-6,112	-162,964
Laekumised materiaalse põhivara müügist	6,704	1,080
Sidusettevõtte soetamine (Lisa 11)	-587	-391
Laekumised sidusettevõtete müügist	0	50
Laekumised/-maksed derivatiividest	-4,460	-3,995
Saadud intressid	173	371
	-4,282	-165,849
Rahavood finantseerimistegevusest		
Laekumised laenudest	0	155,123
Laenude tagasimaksed (Lisa 9)	-60,348	-108,618
Kasutatud arvelduskrediidi muutus (Lisa 9)	-46,115	13,051
Kapitalirendi põhimaksete tasumine (Lisa 9)	-403	-423
Makstud intressid	-45,138	-55,683
	-152,004	3,450
RAHAVOOD KOKKU	7,506	-16,728
Raha ja raha ekvivalendid		
- perioodi alguses	49,982	66,710
- suurenemine (+) / vähenemine (-)	7,506	-16,728
- perioodi lõpus	57,488	49,982

KONSOLIDEERITUD OMAKAPITALI MUUTUSTE ARUANNE

(auditeerimata, tuhandetes kroonides)	Aktsia- kapital	Üle- kurss	Kursivahede reserv	Laevade umber- hindluse reserv	Riskimaan- damise instrumentide ümberrhindluse reserv	Kohustuslik reserv	Oma- aktsiate reserv	Jaotamata kasum	Emaette- võtte omanikele kuuluv omakapital	Omakapital kokku
31. august 2008	6,738,170	9,999	-882	1,062,910	0	154,175	-65,132	2,289,297	10,188,537	10,188,537
Omakapitali muutused 2008/2009										
12 kuu jooksul										
2007/2008 kasumi jaotamine	0	0	0	0	0	15,899	0	-15,899	0	0
Aruandeperioodi tulud ja kulud										
2008/2009 12 kuu puhaskahjum (Lisa 5)	0	0	0	0	0	0	0	-127,913	-127,913	-127,913
Perioodi muu koondkasum/-kahjum	0	0	-4,185	-37,954	-422	0	0	37,954	-4,607	-4,607
Aruandeperioodi koondkasum/- kahjum kokku	0	0	-4,185	-37,954	-422	0	0	-89,959	-132,520	-132,520
31. august 2009	6,738,170	9,999	-5,067	1,024,956	-422	170,074	-65,132	2,183,439	10,056,017	10,056,017
31. august 2009	6,738,170	9,999	-5,067	1,024,956	-422	170,074	-65,132	2,183,439	10,056,017	10,056,017
Omakapitali muutused 2009/2010 12										
kuu jooksul										
Aruandeperioodi tulud ja kulud										
2009/2010 12 kuu puhaskasum (Lisa 5)	0	0	0	0	0	0	0	341,882	341,882	341,882
Perioodi muu koondkasum/-kahjum	0	0	11,086	-10,897	11,454	0	0	37,960	49,603	49,603
Aruandeperioodi koondkasum/- kahjum kokku	0	0	11,086	-10,897	11,454	0	0	379,842	391,485	391,485
31. august 2010	6,738,170	9,999	6,019	1,014,059	11,032	170,074	-65,132	2,563,281	10,447,502	10,447,502

KONSOLIDEERITUD OMAKAPITALI MUUTUSTE ARUANNE

(auditeerimata, tuhandetes eurodes)	Aksia- kapital	Üle- kurs	Kursivahede reserv	Laevade ümber- hindluse reserv	Riskimaan- damise instrumenti de ümberhindl use reserv	Kohustuslik reserv- kapital	Oma- aktsiate reserv	Jaotamata kasum	Emaette- võtte omanikele kuuluv omakapital	Omakapital kokku
31. august 2008	430,648	639	-56	67,932	0	9,853	-4,163	146,313	651,166	651,166
Omakapitali muutused 2008/2009 12 kuu jooksul										
2007/2008 kasumi jaotamine	0	0	0	0	0	1,016	0	-1,016	0	0
Perioodi tulud ja kulud										
2008/2009 12 kuu puhaskahjum (Lisa 5)	0	0	0	0	0	0	0	-8,175	-8,175	-8,175
Perioodi muu koondkasum/-kahjum	0	0	-268	-2,425	-27	0	0	2,425	-295	-295
Aruandeperioodi koondkasum/-kahjum kokku	0	0	-268	-2,425	-27	0	0	-5,750	-8,470	-8,470
31. august 2009	430,648	639	-324	65,507	-27	10,869	-4,163	139,547	642,696	642,696
31. august 2009	430,648	639	-324	65,507	-27	10,869	-4,163	139,547	642,696	642,696
Omakapitali muutused 2009/2010 12 kuu jooksul										
Aruandeperioodi tulud ja kulud										
2009/2010 12 kuu puhaskasum (Lisa 5)	0	0	0	0	0	0	0	21,850	21,850	21,850
Perioodi muu koondkasum/-kahjum	0	0	709	-696	732	0	0	2,426	3,171	3,171
Aruandeperioodi koondkasum/-kahjum kokku	0	0	709	-696	732	0	0	24,276	25,021	25,021
31. august 2010	430,648	639	385	64,811	705	10,869	-4,163	163,823	667,717	667,717

AUDITEERIMATA VAHEARUANDE LISAD

Lisa 1 ÜLDINE INFORMATSIOON

AS Tallink Grupp ja tema tütarettevõtete (edaspidi "Kontsern") 2009/2010 12 kuu konsolideeritud auditeerimata vahearuaanne kinnitati 28 oktoober 2010 vastavalt juhatuse otsusele. AS Tallink Grupp on Eestis registreeritud ja Eestis tegutsev ettevõte, mille töötajate arv ulatus 31. august 2010 seisuga 6,715 inimeseni (31. august 2009 : 6,767).

Lisa 2 KOKKUVÕTE OLULISEMATEST ARVESTUSPRINTSIIPIDEST

AS-i Tallink Grupp raamatupidamise aruanded on koostatud kooskõlas Rahvusvaheliste Finantsaruandluse Standarditega (IFRS), nagu need on vastu võetud Euroopa Liidu poolt kokkuvõtliku versioonina vastavalt IAS 34-le "Vahearuaandlus".

Vahearuaande koostamisel on kasutatud samu põhimõtteid ja arvestusprintsippe kui 31. august 2009 aastaaruande koostamisel.

Vahearuaanne on koostatud tuhandetes Eesti kroonides (EEK). Vastavad Eesti krooni numbrid on esitatud ka eurodes (EUR) kasutades vahetuskurssi 1EUR = 15.6466 EEK.

Lisa 3 SEGMENTI INFORMATSIOON

Kontserni esmasteks segmentideks on geograafilised segmendid (liinide lõikes) ning lisanduvateks segmentideks on ärisegmendid (piletimüük, kaubaveo müük, majutuse müük, müük laevades ja maismaal asuvates restoranides ja poodides, müügitulu laeva prahtimisest, muud)

Geograafilised segmendid

(tuhandetes kroonides)

01.09.2009-31.08.2010	Eesti- Soome liin	Eesti- Rootsi liinid	Läti- Rootsi liin	Saksamaa- Soome liin	Soome- Rootsi liinid	Muud	Segmentidevaheline elimineerimine	Kokku
Müügitulu								
Segmenditulu kontsernivälistele klientidele	3,757,195	1,417,216	822,352	349,574	5,539,449	848,548	0	12,734,334
Segmentidevaheline müük	0	0	0	0	0	119,624	-119,624	0
	3,757,195	1,417,216	822,352	349,574	5,539,449	968,172	-119,624	12,734,334
Segmendi tulem	1,145,762	145,188	-40,023	-229,022	661,239	98,520	0	1,781,664
Kontserni ühised ärikulud								-650,733
Finantstulud/-kulud (Lisa 4)								-742,000
Kahjumi osa sidusettevõtetest								-5,837
Kasum enne tulumaksu								383,094

01.09.2008-31.08.2009	Eesti- Soome liin	Eesti- Rootsi liinid	Läti- Rootsi liin	Saksamaa- Soome liin	Soome- Rootsi liinid	Muud	Segmentidevaheline elimineerimine	Kokku
Müügitulu								
Segmenditulu kontsernivälistele klientidele	3,401,614	1,417,006	725,870	567,422	5,484,168	793,880	0	12,389,960
Segmentidevaheline müük	0	0	0	0	0	113,228	-113,228	0
	3,401,614	1,417,006	725,870	567,422	5,484,168	907,108	-113,228	12,389,960
Segmendi tulem	1,087,347	135,296	-37,063	-155,008	634,784	109,466	0	1,774,822
Kontserni ühised ärikulud								-777,533
Finantstulud/-kulud (Lisa 4)								-1,140,498
Kahjumi osa sidusettevõtetest								-7,560
Kahjum enne tulumaksu								-150,769

Geograafilised segmendid

(tuhandetes eurodes)

01.09.2009-31.08.2010	Eesti- Soome liin	Eesti- Rootsi liinid	Läti- Rootsi liin	Saksamaa- Soome liin	Soome- Rootsi liinid	Muud	Segmentidevaheline elimineerimine	Kokku
Müügitulu								
Segmentitulu kontsernivälistele klientidele	240,128	90,577	52,558	22,342	354,035	54,232	0	813,872
Segmentidevaheline müük	0	0	0	0	0	7,645	-7,645	0
	240,128	90,577	52,558	22,342	354,035	61,877	-7,645	813,872
Segmendi tulem								
Kontserni ühised ärikulud	73,227	9,279	-2,558	-14,637	42,261	6,297	0	113,869
Finantstulud/-kulud (Lisa 4)								-41,589
Kahjumi osa sidusettevõtetest								-47,423
								-373
Kasum enne tulumaksu								24,484
01.09.2008-31.08.2009								
01.09.2008-31.08.2009	Eesti- Soome liin	Eesti- Rootsi liinid	Läti- Rootsi liin	Saksamaa- Soome liin	Soome- Rootsi liinid	Muud	Segmentidevaheline elimineerimine	Kokku
Müügitulu								
Segmentitulu kontsernivälistele klientidele	217,403	90,563	46,392	36,265	350,502	50,738	0	791,863
Segmentidevaheline müük	0	0	0	0	0	7,237	-7,237	0
	217,403	90,563	46,392	36,265	350,502	57,975	-7,237	791,863
Segmendi tulem								
Kontserni ühised ärikulud	69,494	8,647	-2,369	-9,907	40,570	6,997	0	113,432
Finantstulud/-kulud (Lisa 4)								-49,694
Kahjumi osa sidusettevõtetest								-72,891
								-483
Kahjum enne tulumaksu								-9,636

Ärisedmendid

	(tuhandetes kroonides)		(tuhandetes eurodes)	
	01.09.2009- 31.08.2010	01.09.2008- 31.08.2009	01.09.2009- 31.08.2010	01.09.2008- 31.08.2009
Piletimüük	3,398,970	3,260,081	217,234	208,357
Kaubaveoteenuse müük	1,541,114	1,676,917	98,495	107,175
Majutuse müük	172,083	154,356	10,998	9,865
Müük laevades ja maismaal asuvates restoranides ja poodides	6,910,157	6,593,764	441,640	421,418
Müügitulu laevade prahtimisest	266,971	264,469	17,062	16,903
Muud	445,039	440,373	28,443	28,145
Kontserni müügitulu kokku	12,734,334	12,389,960	813,872	791,863

Lisa 4 FINANTSTULUD JA -KULUD

	(tuhandetes kroonides)		(tuhandetes eurodes)	
	01.09.2009 - 31.08.2010	01.09.2008 - 31.08.2009	01.09.2009 - 31.08.2010	01.09.2008 - 31.08.2009
Kasum valuutakursi muutustest	53,531	0	3,421	0
Derivatiivide tulu	25,719	0	1,644	0
Muud intressi- ja finantstulud	2,713	5,428	173	347
Finantstulud kokku	81,963	5,428	5,238	347
Kahjum valuutakursi muutustest	0	-17,877	0	-1,142
Intressikulud	-619,694	-821,237	-39,606	-52,487
Derivatiivide kulu	-204,269	-301,523	-13,055	-19,271
Muud finantskulud	0	-5,289	0	-338
Finantskulud kokku	-823,963	-1,145,926	-52,661	-73,238

Lisa 5 KASUM AKTSIA KOHTA

Tava puhaskasumi arvutamiseks aktsia kohta jagatakse lihtaktsionäridele jaotatav aruandeperioodi puhaskasum aruandeperioodi jooksul käibel olnud lihtaktsiate kaalutud keskmise arvuga. Kuna Kontsernil ei ole potentsiaalseid lihtaktsiaid, võrdub lahustatud puhaskasum aktsia kohta tava puhaskasumiga aktsia kohta.

	01.06.2010- 31.08.2010	01.06.2009- 31.08.2009	01.09.2009- 31.08.2010	01.09.2008- 31.08.2009
Kaalutud keskmine lihtaktsiate arv (tk)	669,882,040	669,882,040	669,882,040	669,882,040
Lihtaktsionäridele jagatav puhaskasum/-kahjum	662,393	495,911	341,882	-127,913
Kasum/-kahjum aktsia kohta (EEK)	0.99	0.74	0.51	-0.19

	01.06.2010- 31.08.2010	01.06.2009- 31.08.2009	01.09.2009- 31.08.2010	01.09.2008- 31.08.2009
Kaalutud keskmine lihtaktsiate arv (tk)	669,882,040	669,882,040	669,882,040	669,882,040
Lihtaktsionäridele jagatav puhaskasum/-kahjum	42,334	31,695	21,850	-8,175
Kasum/-kahjum aktsia kohta (EUR)	0.06	0.05	0.03	-0.01

Kaalutud keskmine lihtaktsiate arv (tk)

	01.06.2010- 31.08.2010	01.06.2009- 31.08.2009	01.09.2009- 31.08.2010	01.09.2008- 31.08.2009
Emiteeritud lihtaktsiate arv perioodi alguses (tk)	673,817,040	673,817,040	673,817,040	673,817,040
Omaaktsiate tagasiostu mõju	-3,935,000	-3,935,000	-3,935,000	-3,935,000
Kaalutud keskmine lihtaktsiate arv perioodi lõpus	669,882,040	669,882,040	669,882,040	669,882,040

Lisa 6 DERIVATIIVID

Kontsern kasutab intressiriskide maandamiseks intressiswap'i. Kui rahavoogude riskimaandamise efektiivsus on tõestatud, kajastatakse tuletisinstrumenti õiglase väärtuse muutus omakapitalis reservina. Tuletisinstrumentidist saadud reaalsed kasumid või kahjumid kajastatakse kasumiaruandes.

Muutused tuletisinstrumenti õiglases väärtuses, mis ei kvalifitseeru rahavoogude riskide maandamise arvestuseks vastavalt IAS 39 -le, kajastatakse otse kasumiaruandes.

AS-l Tallink Grupp on 31.08.2010 seisuga sõlmitud kolm intressivahetuslepingut, mille lepinguline summa kokku on 4,224,582 tuhat EEK (270,000 tuhat EUR) ning lõpptähtajad aastatel 2012, 2014 ja 2018. Intressivahetuslepingute õiglase väärtus 31.08.2010 seisuga on -275,349 tuhat EEK (-17,598 tuhat EUR). AS-l Tallink Grupp on 31.08.2010 seisuga sõlmitud üks valuutakursivahetusleping, mille lepinguline summa kokku on 25,332 tuhat EEK (1,619 tuhat EUR) ning lõpptähtaeg aastal 2010. Valuutakursivahetuslepingu õiglase väärtus 31.08.2010 seisuga on -563 tuhat EEK (-36 tuhat EUR). AS-l Tallink Grupp on 31.08.2010 seisuga üks kütusehinna swapi leping koguväärtusega 35,612 tuhat EEK (2,276 tuhat EUR). Selle lepingu õiglase väärtus 31.08.2010 seisuga on 11,032 tuhat EEK (705 tuhat EUR) ning on kajastatud omakapitali koosseisus riskimaandamise instrumentide ümberhindluse reservis.

Lisa 7 MATERIAALNE PÕHIVARA

(tuhandetes kroonides)

	Maa ja ehitised	Laevad	Masinad ja seadmed	Ette-maksud	Kokku
Jääkväärtus 31. august 2009	108,480	26,841,984	76,817	22,112	27,049,393
Soetused	3,594	61,206	49,884	-21,709	92,975
Ümberhindlus [1]	0	27,063	0	0	27,063
Valuutakursi erinevused	3,083	0	-193	-3	2,887
Väljaminekud	0	-95,057	-4,465	0	-99,522
Ümberklassifitseerimine (Lisa 8)	0	0	13,472	0	13,472
Väärtuse langus [1]	0	-19,663	0	0	-19,663
Aruandeperioodi amortisatsioon	-22,310	-975,393	-47,035	0	-1,044,738
Jääkväärtus 31. august 2010	92,847	25,840,140	88,480	400	26,021,867

31. august 2010 seisuga

-soetusmaksumus	147,533	25,840,140	308,356	400	26,296,429
-akumuleeritud amortisatsioon	-54,686	0	-219,876	0	-274,562

	Maa ja ehitised	Laevad	Masinad ja seadmed	Ette-maksud	Kokku
Jääkväärtus 31. august 2008	129,371	24,796,267	102,905	489,755	25,518,298
Soetused	866	2,981,980	29,770	-467,248	2,545,368
Valuutakursi erinevused	0	0	-24	-1	-25
Väljaminekud	-12,982	0	-2,316	-394	-15,692
Aruandeperioodi amortisatsioon	-8,775	-936,263	-53,518	0	-998,556
Jääkväärtus 31. august 2009	108,480	26,841,984	76,817	22,112	27,049,393

31. august 2009 seisuga

-soetusmaksumus	140,856	29,239,431	269,278	22,112	29,671,677
-akumuleeritud amortisatsioon	-32,376	-2,397,447	-192,461	0	-2,622,284

	Maa ja ehitised	Laevad	Masinad ja seadmed	Ette-maksud	Kokku
Jääkväärtus 31. august 2009	6,933	1,715,515	4,910	1,413	1,728,771
Soetused	230	3,912	3,188	-1,388	5,942
Ümberhindlus [1]	0	1,730	0	0	1,730
Valuutakursi erinevused	197	0	-13	0	184
Väljaminekud	0	-6,075	-285	0	-6,360
Ümberklassifitseerimine (Lisa 8)	0	0	861	0	861
Väärtuse langus [1]	0	-1,257	0	0	-1,257
Aruandeperioodi amortisatsioon	-1,426	-62,339	-3,006	0	-66,771
Jääkväärtus 31. august 2010	5,934	1,651,486	5,655	25	1,663,100

31. august 2010 seisuga

-soetusmaksumus	9,429	1,651,486	19,708	25	1,680,648
-akumuleeritud amortisatsioon	-3,495	0	-14,053	0	-17,548

	Maa ja ehitised	Laevad	Masinad ja seadmed	Ette-maksud	Kokku
Jääkväärtus 31. august 2008	8,269	1,584,770	6,577	31,301	1,630,917
Soetused	55	190,583	1,903	-29,863	162,678
Valuutakursi erinevused	0	0	-2	0	-2
Väljaminekud	-830	0	-148	-25	-1,003
Aruandeperioodi amortisatsioon	-561	-59,838	-3,420	0	-63,819
Jääkväärtus 31. august 2009	6,933	1,715,515	4,910	1,413	1,728,771

31. august 2009 seisuga

-soetusmaksumus	9,002	1,868,740	17,210	1,413	1,896,365
-akumuleeritud amortisatsioon	-2,069	-153,225	-12,300	0	-167,594

[1] 31. augustil 2010 toimus Kontserni laevade ümberhindlus. Hinnangu aluseks olid kahelt sõltumatult hindajalt saadud hinnangud. Õiglase väärtus määramisel arvestati turutingimustega.

Ümberhindluse tulemusena tõusis Kontserni laevade bilansiline väärtus 343,709 tuhande EEK (21,967 tuhande EUR) võrra. Nimetatud summa kajastati Kontserni omakapitalis. Samas vähenes Kontserni laevade bilansiline väärtus 336,309 tuhande EEK (20,237 tuhande EUR) võrra, millest 316,646 tuhat EEK (20,237 tuhat EUR) võeti omakapitalist ning järele jäänud 19,663 tuhat EEK (1,257 tuhat EUR) kajastati kuludes väärtuse langusena.

Lisa 8 IMMATERIAALNE PÕHIVARA

	(tuhandetes kroonides)				(tuhandetes eurodes)			
	Firma-väärtus	Kaubamärk	Muud	Kokku	Firma-väärtus	Kaubamärk	Muud	Kokku
Jääkväärtus 31. august 2009	173,148	767,533	194,057	1,134,738	11,066	49,054	12,403	72,523
Soetused	0	0	2,929	2,929	0	0	187	187
Valuutakursi erinevused	0	0	-3	-3	0	0	0	0
Ümberklassifitseerimine (Lisa 7)	0	0	-13,472	-13,472	0	0	-861	-861
Aruandeperioodi amortisatsioon	0	-45,624	-34,941	-80,565	0	-2,916	-2,233	-5,149
Jääkväärtus 31. august 2010	173,148	721,909	148,570	1,043,627	11,066	46,138	9,496	66,700

31. august 2010 seisuga

- soetusmaksumus	173,148	912,009	315,623	1,400,780	11,066	58,288	20,172	89,526
- akumuleeritud amortisatsioon	0	-190,100	-167,053	-357,153	0	-12,150	-10,676	-22,826

	(tuhandetes kroonides)				(tuhandetes eurodes)			
	Firma- väärtus	Kauba- märk	Muud	Kokku	Firma- väärtus	Kauba- märk	Muud	Kokku
Jääkväärtus 31. august 2008	183,795	813,157	229,071	1,226,023	11,747	51,970	14,640	78,357
Soetused	0	0	4,470	4,470	0	0	286	286
Aruandeperioodi amortisatsioon	-10,647	-45,624	-39,484	-95,755	-681	-2,916	-2,523	-6,120
Jääkväärtus 31. august 2009	173,148	767,533	194,057	1,134,738	11,066	49,054	12,403	72,523
31. august 2009 seisuga								
- soetusmaksumus	173,148	912,009	315,480	1,400,637	11,066	58,288	20,163	89,517
- akumulatsioon	0	-144,476	-121,423	-265,899	0	-9,234	-7,760	-16,994

Lisa 9 INTRESSIKANDVAD LAENU- JA MUUD VÕLAKOHUSTUSED

(tuhandetes kroonides)

	31. august 2009	Uued laenud	Tagasi- maksed	Muud muutused [1]	31. august 2010
Kapitalirendi kohustused	8,756	274	-6,308	0	2,722
Arvelduskrediit pangas	721,541	0	-721,541	0	0
Pikaajalised pangalaenud	17,753,090	0	-944,249	-103,013	16,705,828
KOKKU	18,483,387	274	-1,672,098	-103,013	16,708,550
Sh.lühiajaline osa	1,655,760				995,554
pikaajaline osa	16,827,627				15,712,996

(tuhandetes eurodes)

	31. august 2009	Uued laenud	Tagasi- maksed	Muud muutused [1]	31. august 2010
Kapitalirendi kohustused	560	17	-403	0	174
Arvelduskrediit pangas	46,115	0	-46,115	0	0
Pikaajalised pangalaenud	1,134,629	0	-60,348	-6,584	1,067,697
KOKKU	1,181,304	17	-106,866	-6,584	1,067,871
sh.lühiajaline osa	105,822				63,627
pikaajaline osa	1,075,482				1,004,244

[1] Muud muutused on seotud tehingutasude kapitaliseerimisega ja kuludesse kandmisega.

Arvelduskrediitide tagatiseks on kommertspandid kogusummas 316,120 tuhat EEK (20,204 tuhat EUR) ja laevahüpoteegeid.

AS Tallink Grupp on garanteerinud oma tütarettevõtetele HSH Nordbank AG, Nordea Bank Plc, Skandinaviska Enskilda Banken AB, KfW IPEX Bank, Danske Bank A/S ja HSBC Bank Plc. poolt antud laene, kokku 13,244,878 tuhat EEK (846,502 tuhat EUR) eest. Nimetatud laenude põhitagatiseks on laevaomanikfirmadest tütarettevõtete aktsiate pant ja nimetatud tütarettevõtetele kuuluvatele laevadele seatud hüpoteegeid. AS Tallink Grupp on garanteerinud Tallink Silja Oy Ab-le HSH Nordbank AG poolt antud laenu summas 3,460,950 tuhat EEK (221,195 tuhat EUR). Nimetatud laenu põhitagatiseks on Tallink Silja Oy Ab aktsiad ja Silja laevad.

Lisa 10 AKTSIAKAPITAL

Vastavalt 31. august 2010 kehtinud ematettevõtte põhikirjale on lihtaktsiate maksimaalselt lubatud arv 2,000,000 tuhat.

AS-l Tallink Grupp oli 31. august 2010 seisuga 3,935 tuhat tagasiostetud omaaktsiat. 3,935 tuhande omaaktsia tagasiostu kulu kokku on 65,132 tuhat EEK (4,163 tuhat EUR).

Lisa 11 TÛTAR- JA SIDUSETTEVÕTTED

AS Tallink Grupp tütarettevõtte OÜ TLG Hotell asutas septembris 2009 100%-lise osalusega SIA TLG Hotell Latvija. Sissemakse aktsiakapitali oli summas 45 tuhat EEK (3 tuhat EUR). Uus tütarettevõtte on registreeritud Lätis ning asutati majutusteenuste osutamiseks.

Novembris 2009 suurendati AS Tallink Takso aktsiakapitali. Aktsiakapitali muutus registreeriti detsembris 2009. Aktsiakapitali suurenemise tulemusena AS Tallink Grupp osalus ei muutunud. Aktsiakapitali sissemakse 9,180 tuhat EEK (587 tuhat EUR) teostati novembris 2009.

Kontserni Soome ettevõtted SeaWind Line Oy, Nimitakos Oy ja Rootsi ettevõtte Silja Cruise Ab ühendati teiste Kontserni ettevõtetega. Nimetatud tehingud lihtsustavad Kontserni struktuuri ja ei avalda mõju Kontserni tegevusele ega tulemustele.

Lisa 12 TEHINGUD SEOTUD OSAPUOLTEGA

(tuhandetes kroonides)

2009/2010 12 kuud või 31.08.2010	Müük seotud osapooltele	Ostud seotud osapooltelt	Nõuded seotud osapooltele	Kohustused seotud osapoolte ees
AS Infortar	54	1,148	13	0
AS HT Valuuta	2,875	0	4	0
AS Vara HTG	0	36,000	0	0
OÜ Mersok	0	144	0	0
AS Vaba Maa	134	13,083	13	734
OÜ Sunbeam	0	48,460	0	0
AS Gastrolink	23	13,314	0	535
AS Tallink Takso	6	1,147	1	142
OÜ Topspa Kinnisvara	0	37,032	0	0
OÜ Hansa Hotell	0	11,773	0	0
OÜ Fastinvest	0	15,898	0	0
Eesti Laevaomanike Liit	0	200	0	0
SIA Happy Trails	0	27,764	0	8,430
2008/2009 12 kuud või 31.08.2009	Müük seotud osapooltele	Ostud seotud osapooltelt	Nõuded seotud osapooltele	Kohustused seotud osapoolte ees
AS Infortar	1,755	1,148	3	0
AS HT Valuuta	2,841	0	0	0
AS Vara HTG	0	40,727	0	0
OÜ Mersok	0	144	0	14
AS Vaba Maa	123	8,658	13	185
OÜ Sunbeam	0	47,906	0	2,000
AS Gastrolink	29	9,709	0	803
AS Tallink Takso	1	898	0	123
OÜ Topspa Kinnisvara	0	39,708	0	3,643
OÜ Hansa Hotell	0	6,469	0	0
OÜ Fastinvest	0	6,461	0	0
Eesti Laevaomanike Liit	0	171	0	0

(tuhandetes eurodes)

2009/2010 12 kuud või 31.08.2010	Müük seotud osapooltele	Ostud seotud osapooltelt	Nõuded seotud osapooltele	Kohustused seotud osapoolte ees
AS Infortar	3	73	1	0
AS HT Valuuta	184	0	0	0
AS Vara HTG	0	2,301	0	0
OÜ Mersok	0	9	0	0
AS Vaba Maa	9	836	1	47
OÜ Sunbeam	0	3,097	0	0
AS Gastrolink	1	851	0	34
AS Tallink Takso	0	73	0	9
OÜ Topspa Kinnisvara	0	2,367	0	0
OÜ Hansa Hotell	0	752	0	0
OÜ Fastinvest	0	1,016	0	0
Eesti Laevaomanike Liit	0	13	0	0
SIA Happy Trails	0	1,774	0	539
2008/2009 12 kuud või 31.08.2009	Müük seotud osapooltele	Ostud seotud osapooltelt	Nõuded seotud osapooltele	Kohustused seotud osapoolte ees
AS Infortar	112	73	0	0
AS HT Valuuta	182	0	0	0
AS Vara HTG	0	2,603	0	0
OÜ Mersok	0	9	0	1
AS Vaba Maa	8	553	1	12
OÜ Sunbeam	0	3,062	0	128
AS Gastrolink	2	621	0	51
AS Tallink Takso	0	57	0	8
OÜ Topspa Kinnisvara	0	2,538	0	233
OÜ Hansa Hotell	0	413	0	0
OÜ Fastinvest	0	413	0	0
Eesti Laevaomanike Liit	0	11	0	0

JUHATUSE KINNITUS VAHEARUANDELE

Käesolevaga deklareerime oma vastutust vahearuande eest ja kinnitame, et 2009/2010 12 kuu, lõpuga 31.08.2010 auditeerimata vahearuanne, mis on koostatud kooskõlas IFRSidega, nagu need on vastu võetud EL poolt, ja IAS 34-ga, kajastab ettevõtte finantsseisundit, majandustulemust ja rahavoogusid õigesti ja õiglaselt.

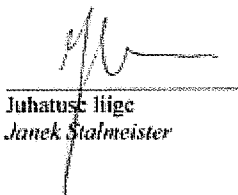
AS Tallink Grupp ja tema tütarettevõtted on vähemalt järgmise aasta jooksul, alates aruande kinnitamisest, jätkuvalt tegutsevad ettevõtted.



Juhatusesimees
Enn Pant



Juhatusesimees
Andres Hunt



Juhatusliige
Janek Stalmeister



Juhatusliige
Lembit Kitter

Tallinn 28.10.2010