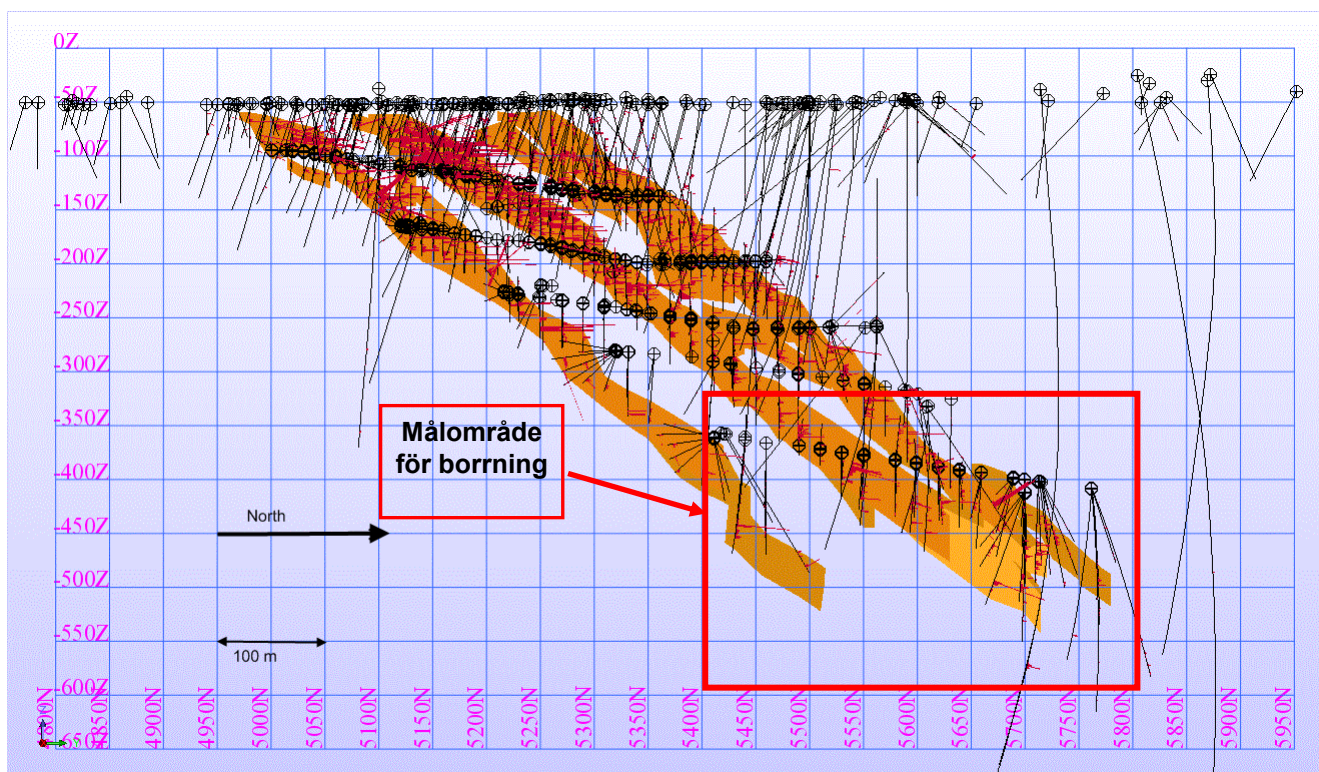


Höga guldhalter över betydande bredd även i de djupare delarna av Pampaloförekomsten.

- 12,9 gram guld/ton (22,4 meter i kärnan från hål T-522)
- 23,6 gram guld/ton (7,1 meter i kärnan från hål T-492)
- 14,2 gram guld/ton (1,3 meter i kärnan från hål T-514)
- 12,5 gram guld/ton (1,5 meter i kärnan från hål T-500)
(kärnsektionens längd och borrhålsbeteckning inom parenteser)

Endomines har fortsatt det i februari 2008 inledda kärnbörningsprogrammet från den nya rampen mot de djupare delarna av Pampaloförekomsten. Målsättningen med den fortsatta borrningen var främst att ytterligare öka de indikerade mineraltillgångarna. De tidigare börningsresultaten har redovisats i press meddelanden den 16 juni, den 25 augusti och den 11 november 2008.



Tvärsnitt genom de guldförande zonerna i Pampaloförekomsten visande målområdet för borrning under 2008. Malm zonen är brun o gul. Borrade hål är svarta. Röda staplar anger analyserade guldhalter.

Kärnbörningen utfördes från den nya rampen och träffar de guldförande zonerna nivåerna -360 meter och -550 meter. Avståndet mellan de borrade hålen är i de flesta fall cirka 20 meter. Guldförande zoner träffades med de flesta borrhålen. De mineraliserade kärnsektionerna har i en del hål betydande bredd och guldhalt: upp till drygt 22 meter med nära 13 gram guld per ton (se tabellen nedan). Mineraliseringens verkliga bredd är dock lägre och beror bl.a. på borrhålets riktning och mineraliseringens stupning.

Tabell 1.

Guldhalter i mineraliserade kärnsektioner och övrig borrhålsinformation för de senast borrade hålen i Pampaloförekomsten. *

Drill hole	Coord. North (m)	Coord. East (m)	Coord. Z (m)	Length (m)	Dip (grades)	Azimuth (grades)	Mineralised		Mineral. section (m)	Gold content (g/t)
							from (m)	to (m)		
T-488	5700	10165	-412	116,15	-61,1	91,3	86,30	92,35	6,05	3,9
							97,30	104,65	7,35	3,7
T-489	5700	10165	-413	148,40	-69,3	90,0	107,35	109,90	2,55	2,3
							121,70	124,00	2,30	1,3
							127,55	128,40	0,85	4,2
T-497	5713	10212	-402	63,30	-28,1	80,8	no zones			
T-498	5713	10212	-402	74,25	-45,0	82,6	49,60	62,85	13,25	2,5
T-499	5712	10213	-402	93,65	-55,2	87,0	40,70	42,70	2,00	1,3
							47,00	48,15	1,15	1,4
							77,70	83,80	6,10	4,0
T-500	5712	10213	-402	101,55	-66,7	94,5 included	56,60	75,55	17,85	3,5
							63,20	64,65	1,45	12,5
							79,60	84,15	4,55	4,0
							85,50	88,75	3,25	3,4
							90,90	92,50	1,60	1,4
							95,35	96,55	1,20	1,2
97,50	99,85	2,35	2,0							
T-513	5639	10209	-390	74,25	4,9	88,1	63,80	65,20	1,40	2,6
T-514	5639	10209	-391	73,4	-9,9	88,0 included	44,60	50,00	5,40	5,4
							46,75	48,00	1,25	14,2
T-517	5690	10213	-398	89,15	-10,5	101,0	33,90	38,20	4,30	1,2
							45,05	49,75	4,70	2,2
							77,40	78,95	1,55	2,2
T-518	5690	10214	-398	68,0	-25,8	104,1	23,60	27,00	3,40	2,5
							29,45	30,95	1,50	1,1
							50,55	52,10	1,55	8,0
T-519	5689	10214	-399	76,5	-40,5	106,5	47,60	50,00	2,40	2,6
							52,75	55,15	2,40	2,1
							69,30	74,15	4,85	2,3
T-520	5689	10213	-399	83,4	-59,4	112,3	38,75	40,00	1,25	1,1
							48,40	49,80	1,40	1,1
							52,00	54,45	2,45	1,9
T-491	5699	10165	-412	106,10	-39,3	119,5	73,70	80,75	7,05	2,5
							84,75	90,30	5,55	1,6
T-492	5699	10165	-412	127,90	-54,2	117,0 included	99,60	106,45	7,05	23,6
							100,65	101,60	0,95	150,0
T-521	5440	10192	-363	59,3	-53,2	96,5	no zones			
T-522	5440	10191	-363	99,3	-66,8	103,4	52,80	58,80	6,00	1,3
							62,65	64,85	2,20	1,7
							76,95	99,30	22,35	12,9
							85,10	86,00	0,90	248,0
T-523	5440	10192	-361	53,3	23,5	88,5	35,55	36,80	1,25	2,0
							41,90	43,00	1,10	1,6
T-524	5460	10194	-366	68,25	-56,6	92,8	no zones			
T-525	5460	10194	-366	93,15	-69,6	92,4	62,30	63,50	1,20	1,4
T-526	5460	10194	-366	103,5	-82,5	92,7	no zones			

** De borrade hålen har en kärndiameter på 61,7 mm. Borrkärnorna har delats i två lika stora delar längs kärnan med stensåg. Den ena halvan har skickats till analys och den andra halvan arkiveras för senare behov. Analyserna och provberedningen har utförts av det oberoende laboratorieföretaget Labtium Ab i Finland som är ackrediterad enligt T025/M14/2007 av FINAS. Som analysmetod har man använt 50 g FA + AAS-metoden, Labtium kod 705A. Alla ingående arbetsmoment beskrivna i detta pressmeddelande har utförts under övervakning av Esa Sandberg, som är godkänd som Kvalificerad Person av Svemin / Faeri. Esa Sandberg är anställd av Endomines. Esa äger inga aktier i bolaget..*

”De avslutande resultaten från 2008 års borrkampanj i Pampaloförekomsten visar att det inom förekomstens djupare delar finns partier med mycket höga guldhalter vilka är jämförbara med de som redovisades vid den tidigare provbrytningen av 114 372 ton malm med en genomsnittlig guldhalt på 15,3 gram per ton. Dessa partier med höga guldhalter i de djupare delarna av Pampaloförekomsten kommer att ge ett bra bidrag till den planerade brytningens lönsamhet.” säger Timo Lindborg, VD för Endomines AB

Informationen i detta pressmeddelande baserar sig på analysresultat från det oberoende ackrediterade laboratoriet Labtium Ab. Endomines tekniskchef Jaakko Liikanen har sammanställt tabellerna och informationen i detta pressmeddelande. Jaakko Liikanen, som äger aktier i Endomines AB, är auktoriserad som ”Kvalificerad Person” av SveMin och FAERI.

För ytterligare information vänligen, kontakta:
Timo Lindborg, verkställande direktör
tel: +46-8-611 66 45, mobil: +358-40-50 83 507

Endomines AB (publ) prospekterar och utvecklar mineralfyndigheter i Finland. Bolaget äger undersökningstillstånd eller brytningskoncessioner för samtliga kända guldfyndigheter längs den Karelska Guldlinjen. Bland annat äger man Pampalogruvan, i vilken Bolaget har målsättningen att återuppta drift under 2010. Endomines har dessutom undersökningstillstånd för ett antal guldfyndigheter i finska Lappland. Utöver guld fokuserar bolaget på industrimineralet ilmenit, som visar stabil efterfrågetillväxt och prisutveckling. Dessa ilmenitfyndigheterna är belägna i mellersta Österbotten.

Endomines tillämpar SveMin:s och FAERI:s gemensamma rapporteringsregler för publika gruv- och prospekteringsbolag. Endomines har valt att redovisa mineralresurserna enligt JORC eller NI 43101 koden som båda är internationellt accepterade. Endomines tillämpar International Financial Reporting Standards (IFRS), så som de antagits av den Europeiska Unionen. Därmed ökar möjligheterna att jämföra Bolaget med utländska prospekterings- och gruvbolag.

Läs mer om Endomines pressmeddelanden på <http://www.endomines.com/news.php>