

NASDAQ OMX Copenhagen

Lån & Spar Bank A/S
Højbro Plads 9-11
1014 København K
CVR-nr. 13 53 85 30
Telefon 33 78 20 00
Telefax 33 78 20 01
E-mail lsb@lsb.dk
www.lsb.dk

Den 9. februar 2011

Årsregnskabsmeddelelse 2010 for Lån & Spar Bank A/S

Indholdsfortegnelse

Hoved- og nøgletal 2006-2010	3
Ledelsesberetning	4
Resultatopgørelse for 2010	9
Totalindkomstopgørelse for 2010	9
Basisindtjening for 2010	10
Balance pr. 31. december 2010	11
Pengestrømsopgørelse for 2010	12
Egenkapitalopgørelse for 2010	13
Eventualforpligtelser og andre forpligtende aftaler	14

Hoved- og nøgletal 2006-2010

(Mio. kr.)	2010	2009	2008	2007	2006
Netto rente- og gebyrindtægter	459,0	425,2	379,9	344,0	321,6
Kursreguleringer	12,0	16,6	-32,6	-5,6	-9,3
Udgifter til personale og administration	380,8	352,8	324,3	299,2	289,3
Nedskrivninger på udlån m.v.	34,8	51,7	7,3	-9,5	-20,0
Resultat af kapitalandele i fælles kontrollerede virksomheder	2,3	0,3	-1,0	-0,4	-0,3
Resultat før skat	59,3	44,1	1,3	38,7	40,2
Årets resultat	43,7	31,8	-0,9	28,0	31,3
Kassebeholdning og tilgodehavender i kreditinstitutter mv.	1.157,7	1.091,3	719,0	57,9	928,6
Udlån	6.666,8	6.473,5	6.314,1	6.007,2	4.319,7
Obligationer og aktier	1.513,7	1.789,7	1.423,1	2.032,9	2.840,3
Aktiver i alt	9.615,9	9.668,9	8.734,2	8.416,4	8.364,4
Indlån	8.112,9	8.193,5	7.050,3	6.569,9	6.812,9
Egenkapital	730,9	685,2	695,8	713,2	693,6
Gennemsnitligt antal ansatte	346,0	338,0	339,0	340,0	341,0
Finanstilsynets nøgletalsmodel					
Solvensprocent*	18,3	18,0	23,0	10,6	11,8
Kernekapitalprocent*	15,6	15,1	19,0	8,6	11,2
Egenkapitalforrentning før skat (%)	8,4	6,4	0,2	5,5	5,9
Egenkapitalforrentning efter skat (%)	6,2	4,6	-	4,0	4,6
Indtjening pr. omkostningskrone	1,1	1,1	1,0	1,1	1,1
Renterisiko (%)	2,8	3,6	3,0	3,7	4,4
Valutaposition (%)	7,2	7,5	4,2	7,3	4,2
Valutarisiko (%)	0,3	0,1	0,0	0,1	0,0
Udlån i forhold til indlån (%)	83,2	79,8	90,0	91,6	63,7
Udlån i forhold til egenkapital	9,1	9,4	9,1	8,4	6,2
Årets udlånsvækst (%)	3,0	2,5	5,1	39,1	20,2
Overdækning i forhold til lovkrav om likviditet (%)	186,5	196,1	151,8	26,4	202,0
Summen af store engagementer (%)	78,3	82,8	73,2	65,9	118,3
Årets nedskrivningsprocent	0,4	0,6	0,1	-0,1	-0,3
Årets resultat pr. aktie (kr.)	17,5	12,7	-0,4	11,0	12,2
Indre værdi pr. aktie (kr.)	292,0	275,9	275,7	282,8	270,4
Udbytte pr. aktie (kr.)	5,0	0,0	0,0	7,0	7,0
Børskurs/årets resultat pr. aktie	15,7	22,4	-	38,8	37,1
Børskurs/indre værdi pr. aktie	0,9	1,0	1,2	1,5	1,7

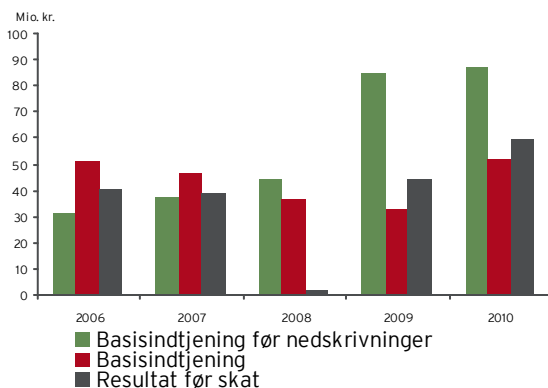
*) Fra 2008 er den avancerede IRB-metode anvendt til opgørelse af kreditrisiko

Ledelsesberetning

- Resultat før skat udgør et overskud på 59,3 mio. kr. mod 44,1 mio. kr. i 2009
- Basisindtjeningen før nedskrivninger udgør 86,8 mio. kr., hvilket er inden for vores udmeldte resultatforventninger
- Ledelsen anser resultatet som ganske tilfredsstillende
- Netto rente- og gebyrindtægter udgør 459,0 mio. kr., hvilket er en stigning på 7,9 %
- Omkostningerne udgør 380,8 mio. kr. mod 352,8 mio. kr. i 2009
- Nedskrivninger på udlån udgør 34,8 mio. kr., hvoraf 9,2 mio. kr. er tab på kaution vedrørende Finansiell Stabilitet
- Likviditetsmæssig overdækning på 168,6 % i forhold til 15 %-kravet og 186,5 % i forhold til 10 % kravet
- Solvensen udgør 18,3 %
- For 2011 forventes en basisindtjening før nedskrivninger på 70-90 mio. kr.

For 2010 realiserede Lån & Spar et resultat før skat på 59,3 mio. kr. og en basisindtjening før nedskrivninger på 86,8 mio. kr. Resultat ligger inden for den udmeldte resultatforventning om en basisindtjening før nedskrivninger i niveauet 85-105 mio. kr. Nedskrivninger på udlån er faldende og er på et meget lavt niveau. Efter nedskrivninger udgør basisindtjeningen 52,0 mio. kr. Forretningsmæssigt har vi igangsat en række strategiske tiltag i 2010 og opnået en pæn kundetilgang og en positiv udvikling i forretningsomfanget. Ledelsen anser på det grundlag basisindtjening og årets resultat som ganske tilfredsstillende.

Basisindtjening og resultat før skat:

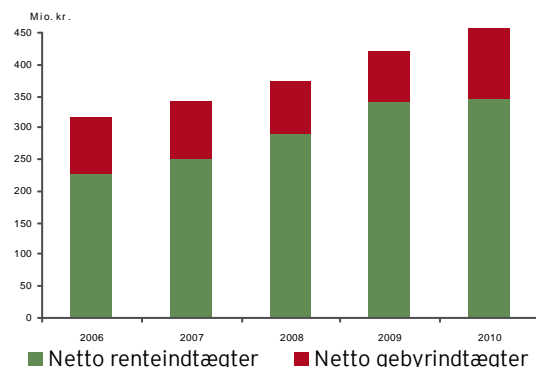


Resultat

Netto renteindtægter udgør 344,0 mio. kr. mod 343,6 mio. kr. i 2009. Netto renteindtægter er negativt påvirket af faldet i renteniveauet. Faldet i renteniveauet har både betydet et mindre fald i kunderentemarginalen og en lidt lavere forrentning af overskudslikviditeten. Som følge af vækst i det gennemsnitlige udlån og indlån, har det imidlertid været muligt at fastholde netto renteindtægter på niveauet for 2009.

Gebyrindtægter udgør 139,1 mio. kr. og er steget 26,8 % fra 2009. En del af denne stigning skyldes købet af kapitalforvaltningsaktiviteterne fra det tidligere Gudme Raaschou Bank. Købet blev gennemført i juni 2009, og der indgår derfor kun indtægter for syv måneder i 2009. Afgivne gebyrer udgør 27,0 mio. kr., hvoraf 12,4 mio. kr. er provision vedrørende Bankpakke I. I 2009 udgjorde de afgivne gebyrer 31,1 mio. kr., hvoraf 16,6 mio. kr. var provision vedrørende Bankpakke I. Samlet set udgør netto rente- og gebyrindtægter 459,0 mio. kr. mod 425,2 mio. kr. i 2009. Det svarer til en stigning på 7,9 %.

Netto rente- og gebyrindtægter:



Kursreguleringer udgør 12,0 mio. kr. I 2009 udgjorde kursreguleringer til sammenligning 16,6 mio. kr.

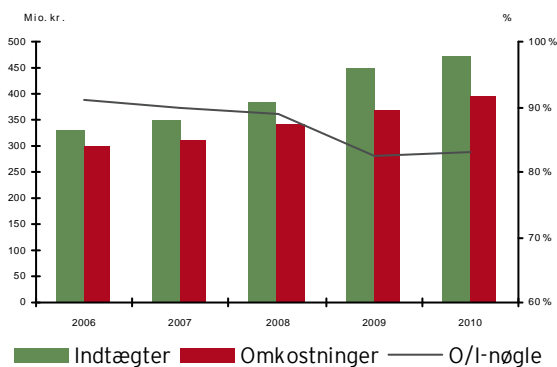
Andre driftsindtægter udgør 15,9 mio. kr. Heri er indeholdt 9,6 mio. kr. i uddeling fra Lån & Spar Fond til delvis dækning af bankens udgifter til Bankpakke I. Uddelingen er afregnet med aktier i banken.

Udgifter til personale og administration udgør 380,8 mio. kr., hvilket er en stigning på 7,9 %. Af de samlede udgifter udgør 213,2 mio. kr. udgifter til personale - en stigning på 11,3 % i forhold til 2009. Stigningen skyldes dels tilkøbte kapitalforvaltningsaktiviteter i 2009, dels den overenskomstmæssige lønstigning på 3,7 %. Øvrige administrationsomkostninger udgør 167,6 mio. kr. Det er en stigning på 3,4 %.

Af- og nedskrivninger på immaterielle og materielle aktiver udgør 14,3 mio. kr. mod 17,5 mio. kr. i 2009.

Grafen nedenfor viser udviklingen i indtægter og omkostninger. Som det fremgår, er det i de seneste år lykkedes at skabe en vækst i indtægterne, der væsentligt overstiger omkostningsudviklingen. For 2010 udgør O/I-nøglen 83,2.

Indtægter, omkostninger og O/I-nøgle:



Nedskrivninger på udlån udgør 34,8 mio. kr., hvilket svarer til en nedskrivningsprocent på 0,4 %. I 2009 udgjorde nedskrivningerne 51,7 mio. kr. og nedskrivningsprocenten 0,6 %. Af de 34,8 mio. kr. er 9,2 mio. kr. tab på kaution vedrørende Finansiell Stabilitet. I 2009 var der udgiftsført 10,7 mio. kr. vedrørende denne kaution. Nedskrivninger på udlån vedrørende bankens egne kunder udgør dermed 25,6 mio. kr. mod 41,0 mio. kr. i 2009.

Skat af årets resultat udgør 15,6 mio. kr. svarende til en effektiv skattesats på 26,3 %.

Årets resultat udgør 43,7 mio. kr. Bestyrelsen foreslår, at der udbetales udbytte på 5 kr. pr. aktie svarende til et samlet udbytte på 13,6 mio. kr.

Balance, risikoeksponering og kapitalforhold

Balancen udgør 9.615,9 mio. kr. ved udgangen af 2010, hvilket er et fald på 53,0 mio. kr. sammenlignet med balancen ved starten af året.

Udlånet udgør 6.666,8 mio. kr. pr. 31. december 2010. I forhold til udlånet ved årets start udgør væksten 3,0 %. Væksten afspejler en pæn tilgang af nye kunder, som dog modvirkes af en vis tilbageholdenhed fra kunderne til at optage yderligere gæld. Udlånet er samlet nedskrevet med 84,3 mio. kr. mod 65,1 mio. kr. ved udgangen af 2009.

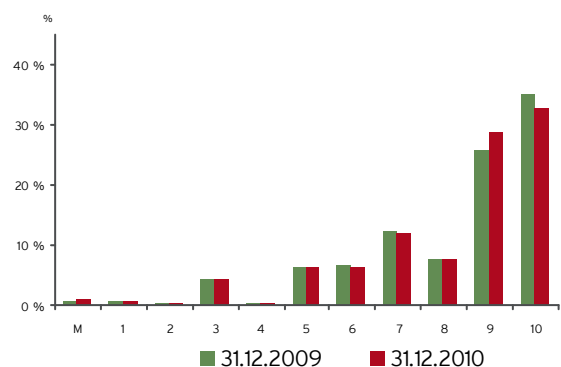
Den maksimale krediteksponering - ekskl. krediteksponeringen på handelsbeholdningen - udgør 9.035,0 mio. kr., hvoraf garantier udgør 1.253,8 mio. kr.

Maksimal krediteksponering:

(Mio. kr.)	31. december 2010	31. december 2009
Detail	7.175,7	7.426,4
Erhverv	716,8	622,6
Institut	142,1	150,1
Stat	1.000,4	947,9
I alt	9.035,0	9.147,0

Som det fremgår af tabellen udgør detail langt hovedparten af krediteksponeringen. En fordeling af detaileksponeringen efter kreditkvalitet er vist i grafen nedenfor.

Krediteksponeringen på detail:



81,0 % af krediteksponeringen placeret i risikoklasserne 7-10, hvor der er en meget lille sandsynlighed for, at kunderne misligholder deres forpligtelser. Misligholdte eksponeringer (M) udgør 62,1 mio. kr. mod 48,3 mio. kr. ved udgangen af 2009.

Ved Finanstilsynets inspektion i foråret blev vi bekræftet i vores vurdering af kreditkvaliteten, idet Finanstilsynet overordnet konkluderede, at kreditkvaliteten er bedre end gennemsnittet for danske pengeinstitutter.

Erhvervseksponeringen er primært sammensat af organisationer og institutionelle investorer. Institutexponeringen består af tilgodehavender hos danske og udenlandske banker. Både erhvervs- og institutexponeringerne er kendetegnet ved en høj kreditkvalitet. Statseksponeringen består af et tilgodehavende hos Danmarks Nationalbank, som almindeligvis ikke vurderes at indebære nogen reel kreditrisiko.

Obligationsbeholdningen udgør 1.372,1 mio. kr. ved udgangen af 2010 mod 1.667,2 mio. kr. året før.

Obligationer:

(Mio. kr.)	31. december 2010	31. december 2009
Stat	75,7	11,2
Realkredit	1.242,2	1.650,8
Øvrige	54,2	5,2
Obligationer i alt	1.372,1	1.667,2

Markedsrisikoen omfatter primært renterisiko, aktierisiko og valutarisiko.

Renterisikoen ved en rentestigning på 1 %-point udgør 18,1 mio. kr. ved udgangen af 2010 mod 21,6 mio. kr. pr. 31. december 2009.

Aktiebeholdningen i balancen udgør 141,6 mio. kr., og 125,6 mio. kr. inklusiv ikke afregnede handler. Aktierisikoen kan udtrykkes som et fald i markedsværdien på 12 %, svarende til en middel negativ markedsudvikling, og vil betyde et kurstab på 17,0 mio. kr. Ved udgangen af 2009 udgjorde aktierisikoen 14,7 mio. kr.

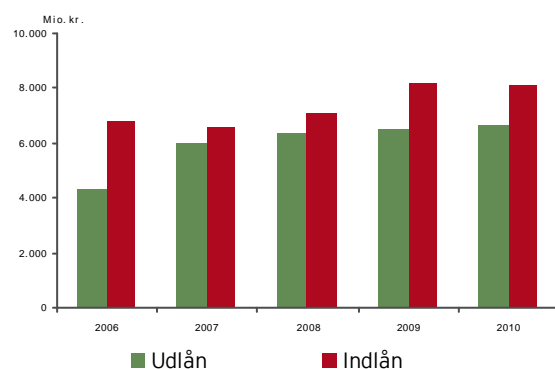
Vi er kun i begrænset omfang eksponeret i udenlandsk valuta. Valutaeksponeringen er opgjort til 46,1 mio. kr. mod 45,2 mio. kr. pr. 31. december 2009.

Gæld til kreditinstitutter og centralbanker udgør 501,7 mio. kr. mod 485,6 mio. kr. pr. 31. december 2009.

Indlånet udgør 8.112,9 mio. kr. pr. 31. december 2010 mod 8.193,5 mio. kr. pr. 31. december 2009.

Den 30. september 2010 udløb Bankpakke I, og den ubegrænsede statsgaranti for indlån blev erstattet af Indskydergarantifondens dækning af den enkelte kundes indlån op til 100.000 euro. Overgangen er forløbet uden større udtræk af indlån og har ikke påvirket indlånsrenten.

Udlån og indlån:



Bankens likviditet skal minimum udgøre 1.073,5 mio. kr. pr. 31. december 2010. Likviditeten udgør hele 2.883,0 mio. kr. eller 168,6 % mere end lovkravet. I forhold til 10 %-kravet udgør overdækningen 186,5 %.

Likviditetsmæssig overdækning:

(Mio. kr.)	31. december 2010	31. december 2009
10 %-krav	1.006,4	1.053,2
15 %-krav	1.073,5	1.020,6
Likviditet	2.883,0	3.117,7
Overdækning	168,6 %	196,1 %

Det er værd at bemærke, at banken primært er finansieret med indlån og egenkapital, og derfor ikke er afhængig af store lån på pengemarkedet, som løbende skal refinansieres.

Egenkapitalen udgør 730,9 mio. kr. mod 685,2 mio. kr. ved udgangen af 2009. Stigningen skyldes primært årets overskud. En omvurdering af bankens domicilejendomme ved udgangen af året har medført et fald i opskrivningshenlæggelserne på 2,3 mio. kr.

Solvens:

(Mio. kr.)	31. december 2010	31. december 2009
Kernekapital	637,0	602,0
Basiskapital	746,0	718,2
Risikovægtede poster	4.075,4	3.993,8
Solvens	18,3 %	18,0 %
Solvensbehov	9,1 %	10,9 %
Nødvendig solvens	11,7 %	12,1 %

Solvensen udgør 18,3 % mod 18,0 % pr. 31. december 2009. Solvensbehovet udgør 9,1 %. Den nødvendige solvens er opgjort til 11,7 %, og er således det højeste krav til bankens kapital. Forskellen op til solvensen udgør 6,6 %-point, og svarer til 269,0 mio. kr. i kapital. Det er vores målsætning at opretholde kapitalberedskabet til eventuelle strategiske formål og til at imødegå følgerne af en eventuel længerevarende lavkonjunktur.

Begivenheder efter balancedagen

Efter regnskabsårets afslutning er Amagerbanken A/S gået konkurs. Lån & Spar har ikke krediteksponeringer af betydning mod Amagerbanken. Sammen med de øvrige danske pengeinstitutter hæfter vi imidlertid for tab, der dækkes af Garantifonden for Indskydere. Størrelsen af tabet er ikke kendt på tidspunktet for offentliggørelse af årsrapporten. Den seneste opgørelse af Lån & Spars andel af pengeinstitutternes samlede indeståelse over for Garantifonden for Indskydere udgør 0,71 %.

Forventninger til fremtiden

For 2011 forventer vi en basisindtjening før nedskrivninger i niveauet 70-90 mio. kr. Resultatforventningen er baseret på en forventning om en let positiv konjunkturudvikling. Det vil sammen med bankens strategiske tiltag give mulighed for yderligere vækst i forretningsomfanget og dermed øget indtjening.

Generalforsamling

Den ordinære generalforsamling afholdes den 16. marts 2011 kl. 16.30 på Radisson Blu Scandinavia Hotel, Amager Boulevard 70, 2300 København S.

Kontaktinformation

Eventuelle henvendelser bedes rettet til adm. direktør John Christiansen på telefon 33 78 20 37 eller bankdirektør Jesper Schiøler på telefon 33 78 23 30.

Anvendt regnskabspraksis

Denne årsregnskabsmeddelelse er et sammendrag af årsrapporten 2010 for Lån & Spar Bank A/S. Årsrapporten kan hentes på hjemmesiden www.lsb.dk. Årsrapporten aflægges i overensstemmelse med International Financial Reporting Standards (IFRS), som godkendt af EU, og yderligere danske oplysningskrav til årsrapporter for børsnoterede finansielle selskaber.

Implementering af nye og ændrede standarder samt fortolkningsbidrag:

IFRS 3 Virksomhedssammenslutninger er implementeret i indeværende regnskabsår, og anvendes for virksomhedssammenslutninger med overtagelsesdato 1. januar 2010 eller senere.

De væsentligste ændringer til IFRS 3 vedrører:

- Mulighed for at indregne 100 % af goodwillen fra den overtagne virksomhed, uanset at den købte ejerandel er under 100 %.
- At ændringer til betingede købsvederlag ved virksomhedskøb fremover indregnes i resultatopgørelsen.
- At købsomkostninger indregnes i resultatopgørelsen.

Lån & Spar Bank har i indeværende regnskabsår ikke indgået i virksomhedssammenslutninger omfattet af IFRS 3.

Ændringerne til IAS 27 Koncernregnskaber og separate årsregnskaber og IAS 28 Investeringer i associerede virksomheder vedrører hovedsagligt den regnskabsmæssige behandling af transaktioner, der medfører ændringer i koncernens ejerandele i dens dattervirksomheder og associerede virksomheder. Lån & Spar Bank har ikke haft sådanne transaktioner i indeværende regnskabsår, og implementeringen har derfor ikke påvirket årsrapporten. Herudover er der tilføjet afsnit til bankens anvendte regnskabspraksis vedrørende andre driftsindtægter, kassebeholdning og anfordringstilgodehavender hos centralbanker/tilgodehavender hos kreditinstitutter og centralbanker, hensættelse til tab på garantier og uudnyttede kreditter, gæld til kreditinstitutter og centralbanker, indlån, periodeafgrænsningsposter, aktiekapital og reserve efter indre værdis metode.

Den anvendte regnskabspraksis er i øvrigt uændret i forhold til årsrapporten 2009. For en beskrivelse af den anvendte regnskabspraksis henvises til årsrapporten 2010 side 30-35.

Opgørelse af den regnskabsmæssige værdi af visse aktiver og forpligtelser er forbundet med estimater og skøn. De fremtidige resultater vil derfor blive påvirket, i det omfang de faktiske forhold viser sig at afvige fra tidligere estimater og skøn. Estimater og skøn er baseret på forudsætninger, som ledelsen anser som forsvarlige. Principperne for udøvelse af regn-

skabsmæssige skøn, der er væsentlige for regnskabsaflæggelsen, er uændrede i forhold til tidligere år og omfatter følgende områder: nedskrivninger på udlån, fastsættelse af dagsværdien for unoterede aktier, fastsættelse af dagsværdien ved omvurdering af domicilejendomme, nedskrivningstest af goodwill og måling af ydelsesbaserede pensionsordninger

Resultatopgørelse for 2010

(1.000 kr.)	2010	2009
Renteindtægter	445.163	510.579
Renteudgifter	101.118	166.994
Netto renteindtægter	344.045	343.585
Udbytte af aktier m.v.	2.891	3.058
Gebyrer og provisionsindtægter	139.075	109.687
Afgivne gebyrer og provisionsudgifter	27.008	31.141
Netto rente- og gebyrindtægter	459.003	425.189
Kursreguleringer	12.016	16.613
Andre driftsindtægter	15.937	24.048
Udgifter til personale og administration	380.818	352.841
Af- og nedskrivninger på immaterielle og materielle aktiver	14.283	17.464
Nedskrivninger på udlån m.v.	34.829	51.716
Resultat af kapitalandele i fælles kontrollerede virksomheder	2.251	296
Resultat før skat	59.277	44.125
Skat	15.593	12.342
Årets resultat	43.684	31.783
Årets resultat pr. aktie (kr.)	17,5	12,7
Årets resultat pr. aktie udvandet (kr.)	17,5	12,7

Totalindkomstopgørelse for 2010

Årets resultat	43.684	31.783
Uddeling fra Lån & Spar Fond (egne aktier)	-9.562	-20.438
Garantiprovision Bankpakke I betalt med egne aktier	12.385	4.128
Tilbageført opskrivning af domicilejendomme	-3.231	-13.675
Skat af anden totalindkomst	845	3.856
Anden totalindkomst efter skat	437	-26.129
Årets totalindkomst	44.121	5.654

Basisindtjening for 2010

(1.000 kr.)	2010	2009
Netto rente- og gebyrindtægter	459.003	425.189
Kursregulering af valuta	6.962	6.018
Andre driftsindtægter	15.937	24.048
Udgifter til personale og administration	380.818	352.841
Af- og nedskrivninger af immaterielle og materielle aktiver	14.283	17.464
Basisindtjening før nedskrivninger	86.801	84.950
Nedskrivninger på udlån mv.	34.829	51.716
Basisindtjening	51.972	33.234

Basisindtjeningen udgør resultatet før skat eksklusiv kursregulering af værdipapirer og resultat af kapitalandele i fælles kontrollerede virksomheder.

Balance pr. 31. december 2010

(1.000 kr.)	2010	2009
Aktiver		
Kassebeholdning og anfordringstilgodehavender hos centralbanker	48.816	44.606
Tilgodehavender hos kreditinstitutter og centralbanker	1.108.932	1.046.682
Udlån	6.666.752	6.473.507
Obligationer	1.372.103	1.667.216
Aktier	141.621	122.521
Kapitalandele i fælles kontrollerede virksomheder	12.029	9.778
Immaterielle aktiver	18.445	21.614
Materielle aktiver	170.981	158.474
Aktuelle skatteaktiver	5.146	3.087
Periodeafgrænsningsposter	6.198	3.268
Andre aktiver	64.900	118.127
Aktiver i alt	9.615.923	9.668.880
Passiver		
Gæld til kreditinstitutter og centralbanker	501.713	485.555
Indlån	8.112.916	8.193.543
Periodeafgrænsningsposter	262	242
Pensionsforpligtelser	6.713	6.194
Hensættelser til udskudt skat	2.892	1.314
Hensættelser til tab på garantier og uudnyttet kredit	5.600	12.800
Andre forpligtelser	179.882	209.013
Efterstillede kapitalindskud	75.000	75.000
Forpligtelser i alt	8.884.978	8.983.661
Aktiekapital	271.000	271.000
Opskrivningshenlæggelser	46.317	48.592
Reserve for nettoopskrivning efter indre værdis metode	811	0
Overført resultat	399.267	365.627
Foreslået udbytte	13.550	0
Egenkapital i alt	730.945	685.219
Passiver i alt	9.615.923	9.668.880

Pengestrømsopgørelse for 2010

(1.000 kr.)	2010	2009
Årets resultat før skat	59.277	44.125
Af- og nedskrivninger på immaterielle og materielle aktiver	14.283	17.464
Andre poster uden likviditetseffekt	1.024	-15.990
Betalte skatter	-15.229	-6.081
Ændring i driftskapital	33.285	-95.200
Pengestrømme fra driftsaktivitet	92.640	-55.682
Køb af immaterielle aktiver	-3.180	-3.961
Køb af materielle aktiver	-24.835	-14.292
Køb af virksomhed	0	-9.369
Salg af materielle aktiver	230	0
Pengestrømme fra investeringsaktivitet	-27.785	-27.622
Køb af egne aktier	-10.358	-20.809
Salg af egne aktier	11.963	18.563
Pengestrømme fra finansieringsaktivitet	1.605	-2.246
Likviditetsforskydning, netto	66.460	-85.550
Likvider, primo	1.091.288	719.019
Køb af virksomhed	0	457.819
Likvider, ultimo	1.157.748	1.091.288
Likvider, ultimo		
Kassebeholdning og anfordringstilgodehavender hos centralbanker	48.816	44.606
Tilgodehavender hos kreditinstitutter og centralbanker	1.108.932	1.046.682
I alt	1.157.748	1.091.288

Kreditfaciliteter:

Bankens ikke-udnyttede kreditfaciliteter udgør 544.762 t.kr. (2009: 408.242 t.kr.), heraf 352.762 t.kr. mod sikkerhed i værdipapirer (2009: 147.242 t.kr.)

Egenkapitalopgørelse for 2010

(1.000 kr.)	Aktiekapital	Opskrivnings- henlæggelser	Reserve for nettoopskriv- ning efter indre værdis metode	Overført resultat	Foreslået Udbytte	Egenkapital I alt
2010						
Egenkapital, primo	271.000	48.592	0	365.627	0	685.219
Totalindkomst	0	-2.275	811	32.035	13.550	44.121
Køb af egne aktier	0	0	0	-10.358	0	-10.358
Salg af egne aktier	0	0	0	11.963	0	11.963
Egenkapital, ultimo	271.000	46.317	811	399.267	13.550	730.945
2009						
Egenkapital, primo	271.000	58.411	0	366.374	0	695.785
Totalindkomst	0	-9.819	0	15.473	0	5.654
Køb af egne aktier	0	0	0	-20.809	0	-20.809
Salg af egne aktier	0	0	0	18.563	0	18.563
Skatteeffekt køb/salg egne aktier	0	0	0	126	0	126
Nedskrivning skatteaktiv egne aktier	0	0	0	-14.100	0	-14.100
Egenkapital, ultimo	271.000	48.592	0	365.627	0	685.219

Eventualforpligtelser og andre forpligtende aftaler

(1.000 kr.)	2010	2009
Garantier	1.253.794	1.621.493
Eventualforpligtelser i alt	1.253.794	1.621.493
Lejeforpligtelser	40.533	46.181
Sikkerhedsstillelser	352.762	147.242
Medarbejderforpligtelse ved alvorlig sygdom eller død	2.057	1.843
Forpligtelse ved udtræden af datacentral	144.000	140.000
Andre forpligtende aftaler i alt	539.352	335.266

Banken er over for Sparbanken Öresund forpligtet til at bidrage til finansieringen af driften af Konceptbanken. Banken har endnu ikke bidraget til finansieringen.