



Bokslutskommuniké för perioden 1 januari – 31 december 2010

Fjärde kvartalet (1 oktober – 31 december 2010)

- Nettoomsättningen under kvartalet uppgick till 21 205 (11 519) KSEK.
- Rörelseresultatet före avskrivningar (EBITDA) uppgick till 10 302 (5 248) KSEK.
- Rörelseresultatet (EBIT) uppgick till -1 709 (1 188) KSEK.
- Resultat efter skatt uppgick till -6 060 (-946) KSEK vilket motsvarar -0,20 (-0,05) SEK per aktie.
- Den genomsnittliga intäkten uppgick till 762 (733) SEK/MWh, varav för el 431 (384) SEK/MWh och för elcertifikat 331 (349) SEK/MWh.
- Låneavtal har tecknats med DnB NOR avseende lånefinansiering av Fröslidaparken. Bolaget har nu låneavtal tecknade med tre stycken nordiska banker.

Årets 12 månader (1 januari – 31 december 2010)

- Nettoomsättningen under perioden uppgick till 66 744 (27 023) KSEK.
- Rörelseresultatet före avskrivningar (EBITDA) uppgick till 35 101 (1 727) KSEK.
- Rörelseresultatet (EBIT) uppgick till -1 614 (-10 798) KSEK.
- Resultat efter skatt uppgick till -18 333 (-7 614) KSEK vilket motsvarar -0,72 (-0,44) SEK per aktie.
- Den genomsnittliga intäkten uppgick till 754 (751) SEK/MWh, varav för el 429 (451) SEK/MWh och för elcertifikat 325 (299) SEK/MWh.

Väsentliga händelser efter rapportperiodens slut

- Beslut har fattats om byggstart av ytterligare 12 MW vilket innebär att totalt 136 MW nu är i drift eller under byggnation
- Avtal har tecknats avseende rätten att förvärva ett tillståndsgivet projekt med möjlig effekt om 200 MW. Byggstart kan ske tidigast sommaren 2011.

Om Arise Windpower

Arise Windpower är ett av Sveriges ledande företag inom landbaserad vindkraft. Arise Windpowers affärsidé är att sälja el producerad med egna landbaserade vindkraftverk. Bolaget har som mål att till år 2014 ha cirka 300 vindkraftverk i drift eller under byggnation. Ett normalt vindår beräknas dessa producera cirka 2 TWh miljövänlig el. Arise Windpower är noterat på NASDAQ OMX Stockholm.

Arise Windpower AB (publ), Box 808, 301 18 Halmstad, tel. +46 35 20 20 900, org.nr. 556274-6726

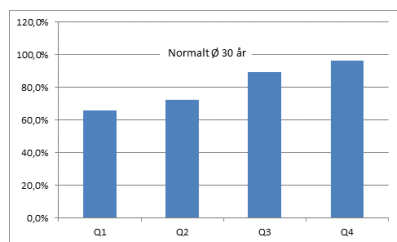
E-mail: info@arisewindpower.se, www.arisewindpower.se

VD kommenterar fjärde kvartalet 2010

Under fjärde kvartalet fortsatte utbyggnaden av bolagets vindkraftparker enligt plan dock med vissa driftsättningsförseningar, i huvudsak orsakade av tidig vinter med kraftigt snöfall och kyla. Efter rapportperioden har beslut fattats om byggstart av ytterligare 12 MW vilket innebär att bolaget har 136 MW i drift eller under byggnation. Avtal har även tecknats avseende rätten att förvärva ett tillståndsgivet projekt om 200 MW.

Driftstart av projekten Idhult (16 MW), Fröslida (22,5 MW) och Kåphult (17,5 MW) försenades något p.g.a. tidig och påtaglig vinter. Förseningen innebar ett intäktsstapp på i storleksordningen 5 MSEK under fjärde kvartalet.

Vindmässigt har kvartal 4 varit något svagare än normalt med en elproduktion om ca 96 % jämfört med ett normalt vindår. Se vidare grafen nedan som visar elproduktion under år 2010 i % jämfört med normal elproduktion enligt dansk vindkraftstatistik för åren 1979 – 2009 (www.vindstat.dk).



Totalt har elproduktionen under år 2010, enligt samma index, varit ca 84 % av normalt motsvarande ett produktionstapp om 17 GWh. Som framgår av grafen ovan har korrelationen med 30 års serien kvartalsvis förbättrats under året.

Positivt är att kronan stärkts ytterligare gentemot EUR liksom att terminspriserna för el fortsatt håller sig på en god nivå.

Bolagets investeringskostnad, räknad som SEK per producerad kWh, fortsätter att sjunka, dels som en följd av en stärkt valuta med också på grund av den teknikutveckling som sker inom vindkraftindustrin. Verken tenderar att öka i höjd och vingbredd vilket gör att fler kWh kan produceras per investerad krona. Kostnaden för service & underhåll sjunker likaledes som följd av att Bolaget beslutat att utföra en del av tillsyn & service i egen regi. Det handlar då främst om daglig tillsyn och rutinåtgärder vilken med fördel kan skötas av egen och lokalt anställd personal.

Låneavtal har tecknats med DnBNor avseende lånefinansiering av Fröslida parken (22,5 MW).

Utbyggnadsmålet (110 MW) under år 2010 uppnåddes (utfall 124 MW).

Händelser efter rapportperioden:

Beslut om byggstart av ytterligare ett projekt omfattande 6 st vindkraftverk med sammanlagd effekt om 12 MW har fattats. Byggnation av vägar m.m. planeras att starta i mars med resning och driftsättning av verken under sommaren/hösten 2011.

Bolaget har med detta 136 MW i drift eller under byggnation. I full drift och under ett normalt vindår förväntas dessa producera ca 350 GWh motsvarande cirka 14 % av Sveriges samlade vindkraftproduktion år 2009.

Avtal har tecknats med Bergvik Skog AB och Ownpower Projects AB avseende rätten att förvärva tillstånd och byggrätt för uppförande av en större vindkraftpark (Jädraås), belägen på tre bergsplåtar strax söder om Ockelbo. Möjlighet finns här att uppföra en vindkraftpark med en sammanlagd effekt om ca 200 MW. Verken är upphandlade av Vestas villkorat byggstart. Elproduktion per helår bedöms uppgå till cirka 550 GWh motsvarande cirka 22 % av Sveriges samlade elproduktion från vindkraft år 2009. Vindkraftparken blir den överlägset största landbaserade parken i Norden. Närmast vidtar detaljplanering samt koncessionsprövning avseende elanslutning. Byggstart kan ske tidigast sommaren 2011 med resning och driftsättning av verken under nästkommande år. Förvärvsrätten är exklusiv och gäller under viss tid. Arise kan komma att avyttra delar av projektet.

Detaljplaneringen av projektet beräknas ta ca 4 månader i anspråk och binda en del av bolagets resurser. Under den perioden kommer endast ett fåtal ytterligare projekt att byggstartas.

Utvecklingen av den egna projektportföljen med tillståndsansökan och detaljplanering fortsätter dock med oförändrad takt.

Målet att 260 MW skall vara i drift eller under byggnation vid utgången av år 2011 står fast. Bolagets finansiella förmåga är fortsatt stark.

Halmstad i februari 2011

Peter Nygren

VD Arise Windpower AB (publ)

■ Kommentarer till fjärde kvartalet

Händelser i sammandrag

– Vinterstormar och åtföljande leveransförörseningar i december innebar att driftsättningen av verken i både Fröslida och Kåphult försenades med drygt en månad. Merparten av verken är nu i drift och prestandaprov och övertagande, från leverantören GE Energy, sker succesivt under februari och mars månad.

– Driftsättning av verken i Idhultsparken påbörjades först efter nyår pga tidig och hård vinter samt vissa förseningar i samband med spänningssättningen. Alla verken är i nu i drift och prestandaprov och succesivt övertagande från leverantören Vestas pågår.

– Låneavtal har tecknats med DnB NOR avseende vindkraftprojektet Fröslida i Hylte kommun.

– Byggstart har skett av två nya vindkraftparker, Blekhem i Västerviks kommun och Södra Kärra i Askersunds kommun. Parkerna består av 6 st. Vestas V 100 maskiner vardera med en sammanlagd effekt om ca 22 MW för de två parkerna. Driftstart beräknas ske under sensvåren 2011.

Nettoomsättning och resultat

Nettoomsättningen under kvartalet uppgick till 21 205 (11 519) KSEK och 6 470 (2 266) KSEK har aktiverats för arbete för egen räkning. Övriga intäkter uppgår till 5 856 (1 218) KSEK och består huvudsakligen av försäljningsintäkter från kranuthyrningsverksamheten på totalt 4,9 (-) MSEK och övriga intäkter avseende el och elcertifikat på 0,8 MSEK (-), se not 1 sidan 9. Motsvarande kostnader för kranuthyrningsverksamheten redovisas bland Övriga externa kostnader.

Rörelseresultatet före avskrivningar (EBITDA) uppgick till 10 302 (5 248) KSEK. Rörelseresultatet (EBIT) uppgick till -1 709 (1 188) KSEK och häri ingår planenliga avskrivningar med -12 011 (-4 060) KSEK.

Finansnettot var -5 647 (-2 396) KSEK och resultat före skatt uppgick till -7 356 (-1 208) KSEK. Resultat efter skatt var -6 060 (-946) KSEK vilket motsvarade ett resultat per aktie på -0,20 (-0,05) kronor.

Totalresultatet under kvartalet uppgick till 5 107 (-4 661) KSEK efter att kassa-

flödessäkringarna av el, räntor och valutor ökat totalresultatet med netto 11 167 KSEK.

Investeringar

Kvartalets nettoinvesteringar uppgick till 293 001 (180 126) KSEK och hela det investerade beloppet är relaterat till planenlig vindkraftsutbyggnad, förutom 60 597 (-) KSEK som investerats i mobilkran med tillhörande utrustning.

Kassaflöde

Arise Windpowers kassaflöde från den löpande verksamheten uppgick till -13 230 (-63 313) KSEK. Investeringar har skett med -289 120 (-180 126) varefter kassaflödet efter investeringar uppgick till -302 350 (-243 439) KSEK. Lång- och kortfristiga räntebärande skulder har ökat med 168 322 (130 000) KSEK och räntebetalningar har minskat kassaflödet med -3 909 (5 193) KSEK varefter kvartalets kassaflöde uppgick till -137 937 (-108 534) KSEK.

■ Kommentarer till helåret 2010

Händelser i sammandrag

– Bolaget genomförde en börsintroduktion och är fr.o.m. den 24 mars 2010 noterat på NASDAQ OMX Stockholm, huvudlistan.

– Bolaget har dessutom genomfört två nyemissioner vilka tillfört bolaget drygt 554 MSEK före emissionskostnader.

– Bolaget har under året byggstartat 36 vindkraftverk om totalt 77,6 MW vilket innebär att bolaget har 60 verk om 124,1 MW i drift eller under byggnation.

– Låneavtal har tecknats med Nordea, DnBNor och Swedbank.

Nettoomsättning och resultat

Nettoomsättningen under året uppgick till 66 744 (27 023) KSEK och 18 569 (13 262) KSEK har aktiverats för arbete för egen räkning. Övriga intäkter uppgår till 22 070 (3 183) KSEK och består huvudsakligen av försäljningsintäkter från kranuthyrningsverksamheten på 9,3 (-) MSEK, övriga intäkter avseende el och certifikat på 7,2 (2,6) MSEK samt bokförda reavinster på 4,7 (-) MSEK avseende försäljning av anläggningstillgångar, se not 1 sidan 9.

Rörelseresultatet före avskrivningar (EBITDA) uppgick till 35 101 (1 727) KSEK. Bland övriga externa kostnader ingår en förlust om ca 2,0 MSEK av engångskaraktär på elhandel.

Rörelseresultatet (EBIT) uppgick till -1 614 (-10 798) KSEK och häri ingår planenliga avskrivningar med -36 715 (-12 525) KSEK. Finansnettot var -22 394 (-599) KSEK och resultat före skatt uppgick till -24 008 (-11 397) KSEK. Resultat efter skatt var -18 333 (-7 614) KSEK vilket motsvarade ett resultat per aktie på -0,72 (-0,44) kronor.

Totalresultatet under året uppgick till -18 888 (-6 868) KSEK efter att kassaflödessäkringarna av el, räntor och valutor minskat totalresultatet med netto -555 KSEK.

Investeringar

Nettoinvesteringar under året uppgick till 899 602 (567 640) KSEK och hela det investerade beloppet är relaterat till planenlig vindkraftsutbyggnad, förutom 60 597 (-) KSEK som investerats i mobilkran med tillhörande utrustning. Försäljning av materiella anläggningstillgångar, främst relaterad till elanläggningen i Knäred, uppgick till 87 800 (-) KSEK.

Kassaflöde

Arise Windpowers kassaflöde från den löpande verksamheten uppgick till 32 121 (-119 888) KSEK. Investeringar har skett med -899 602 (-567 640), försäljning av anläggningstillgångar har skett med 87 800 (-) KSEK varefter kassaflödet efter investeringar uppgick till -779 681 (-687 528) KSEK. Lång- och kortfristiga räntebärande skulder har ökat med 205 925 (310 000). Nyemissioner tillförde koncernen netto 525 407 (310 143) KSEK och räntebetalningar minskade kassaflödet med -22 919 (-229) KSEK. 20 400 (-) KSEK har betalats in på spärrade konton, huvudsakligen som ett led i avtalad lånefinansiering varefter kassaflödet för året uppgick till -91 668 (-67 614) KSEK.

Finansiering och likviditet

Räntebärande nettoskuld uppgick till 556 285 KSEK jämfört med 258 692 KSEK vid motsvarande tidpunkt föregående år. Soliditeten vid periodens slut var 57,6 (50,5) procent.

Likvida medel uppgick till 249 640 (341 308) KSEK och vid periodens utgång fanns därutöver outnyttjade krediter och bidrag om 387 600 (91 600) KSEK.

Skatter

Eftersom Arise Windpower endast har svenska dotterbolag har skatt beräknats efter svensk skattesats, vilken motsvarar 26,3 procent.

Närstående transaktioner

Under perioden har en styrelseledamot på uppdragsbasis arbetat med av bolaget klart specificerade arbetsuppgifter varvid marknadsmässig ersättning utgått med 1 760 KSEK. Därutöver har det inte förekommit några transaktioner med närstående.

Eventualförpliktelser

Det har inte skett några förändringar i koncernens eventualförpliktelser. Dessa finns beskrivna på sidan 35 under not 18 i årsredovisningen för 2009.

Framtidsutsikter

Bolaget finansier är fortsatt starka och utbyggnaden löper enligt plan, trots att tillståndsprocessen är fortsatt trög bl.a. genom kommunernas vetorätt och

Försvarets aviserade begränsningar för flyg, radar och JAS. Utbyggnaden har kunnat fortgå genom förvärv av tillståndgivna parker vilket också inneburit att bolaget i förvärvs- och konsolideringsprocessen troligen erhållit en unik marknadskänedom om väsentliga förhållanden för landbaserad vindkraftsutbyggnad. Bolagets långsiktiga mål är att ha 300 verk under byggnation eller i drift vid utgången av år 2014 motsvarande en produktionskapacitet om ca 700 MW.

■ Risker och osäkerhetsfaktorer

Vårens börsintroduktion och nyemissioner har inneburit att koncernen har tillförts eget kapital som tillsammans med outnyttjade krediter och lånelöften från banker ger de förutsättningar som krävs för att klara den beräknade utbyggnadstakten. Målet är här att ytterligare ca 135 MW skall driftsättas

och/eller byggstartas under 2011 att adderas till tidigare ca 125 MW. Väsentliga områden att kontinuerligt övervaka och bedöma är hur tillgången på nytt eget och lånat kapital förväntas utveckla sig, i syfte att säkerställa den utbyggnadsplan som koncernen arbetar efter, även efter 2011.

De finansiella riskerna har minskat jämfört med föregående år då de finansiella marknaderna förbättrats. Fokus för bevakning ligger främst på fluktuationer i el- och certifikatpriser samt valutakurser och då särskilt beträffande EUR.

Koncernens risker och osäkerhetsfaktorer finns beskrivna på sidan 16 i årsredovisningen för 2009 och den finansiella riskhanteringen presenteras på sidorna 30-33. Inga väsentliga förändringar har skett som påverkat de redovisade riskerna.

■ Projektportföljens status per den 31 december 2010

	Antal projekt	Antal vindkraftverk	Total effekt (MW)	Genomsnittlig effekt per verk (MW)
Parker i drift och under byggnation				
I drift	3	22	47	2,1
Under byggnation	5	36	78	2,2
Projektportfölj				
Erhållna/förvärvade tillstånd	5	14	37	2,7
Tillståndsansökan	24	161	379	2,4
Projektplanering färdig	22	186	430	2,3
Arrendeavtal tecknade	3	25	58	2,3
Total portfölj	62	444	1 029	2,3

Projektportfölj ovan berörs till ca 15 % (ca 150 MW) av Försvarets aviserade begränsningar p.g.a. JAS. Införandet av en dylik begränsning påverkar dock inte bolagets utbyggnadsplaner då återstående projekt är tillräckliga för planerad expansion samt att arrendeportföljen kontinuerligt fylls på. Parker i drift eller under byggnation berörs överhuvudtaget inte. Det totala antalet MW i portföljen kan både öka och minska över tid vilket är naturligt i takt med att projekten närmar sig byggstart och att vindmässigt svaga lägen gallras ut liksom lägen där det finns motstående intressen och hinder. Projektportföljen fylls därför på i jämn takt med nya arrendeavtal. Noteras bör att rätten att förvärva Jädraås projektet (200 MW) ej ingår i projektsammanställning ovan.

Projekten är kategoriserade enligt följande kriterier

I drift

Vindkraftprojekt där parken överlämnats efter provdrift och producerar el. Under de tre första månaderna sker intrimning av vindkraftverken liksom en större första service. Verken producerar under den perioden inte optimalt. Full och normal produktion kan därför förväntas först tre månader efter godkänd provdrift och övertagande.

Under byggnation

Avser projekt där erforderliga tillstånd erhållits, investeringsbeslut fattats av bolagets styrelse, finansiering avseende lånat och eget kapital finns att tillgå samt att merparten av projektets totala investeringskostnad är upphandlad.

Erhållna/förvärvade tillstånd

Projekt som erhållit de tillstånd som krävs för att påbörja byggnation men

där detta ännu inte påbörjats. I vissa fall inväntar Arise Windpower att tillräcklig vinddata finns tillgänglig.

Tillståndsansökan

En tillståndsansökan påbörjas med myndighetssamråd när bolaget ansöker om tillstånd för uppförande av vindkraftparken hos berörda länsstyrelser och kommuner. Om Arise Elnät ska etablera elnätet ansöker bolaget också om nätkoncession hos Energimarknadsinspektionen. Stadiet avslutas i och med att alla tillstånd erhållits eller i det eventuella fallet då någon ansökan avslagits.

Projektplanering färdig

När Arise Windpower tecknat arrendeavtal påbörjas projektering kring platsens detaljerade förutsättningar för vindkraftetablering. Området analyseras

noggrant och exakta koordinater bestäms för de planerade vindkraftverken.

Inledningsvis utgår vindstudier från teoretiska kartor men senare påbörjas faktiska vindmätningar med bolagets vindmätningssutrustning.

Arrendeavtal tecknade

Arrendeavtal har tecknats efter förhandling mellan markägare och Arise Windpower. Långsiktiga arrendeavtal har tecknats för hela projektportföljen, vilket ger bolaget rätt, men ingen skyldighet, att uppföra vindkraftverk på respektive fastighet. För merparten av projekten har projekteringen påbörjats men är ännu inte färdig. Det förstudiearbete som bolaget genomfört innan arrendeavtalet tecknats genererar en preliminär utsättning av antalet nya vindkraftverk.

■ Moderbolaget

Moderbolaget har fortsatt att under året bygga upp koncernen, stått för det huvudsakliga arbetet med att projektera lämpliga vindlägen, tecknat arrendeavtal, arbetat fram konsekvensbeskrivningar, tagit fram detaljplaner och tillstånd att bygga, gjort upphandlingar, hanterat koncernens handelsverksamhet av el och elcertifikat samt utfört koncerngemensamma tjänster.

Moderbolaget hanterar koncernens produktionsplaner och elsäkringar i enlighet med fastställd finanspolicy. De elproducerande dotterbolagen (Arise Wind Farm-bolagen) säljer all elproduktion till moderbolaget till avtalat pris. Moderbolaget säljer vidare till kunder baserat på bilaterala avtal eller på spotmarknaden varvid nettoresultatet

av handelsverksamheten redovisas i nettoomsättningen.

Moderbolagets bruttoreultat, som även består av koncerninterna fakturerade kostnader inklusive aktiverat arbete för egen räkning uppgick under året till 23 557 (26 713) KSEK och nettoresultatet efter skatt uppgick till -5 447 (5 470) KSEK. Moderbolaget har för dotterbolags räkning betalat förskott för en del investeringar. Nettoinvesteringar under året uppgick till 213 420 (29 560) KSEK. Kapitalisering av dotterbolag har skett med 248 400 (32 950) KSEK.

■ Ägarförhållande

En förteckning över bolagets ägarstruktur återfinns på bolagets hemsida (www.arisewindpower.se).

■ Årsstämma

Årsstämman kommer att hållas i Halmstad den 27 april 2011. Årsredovisningen kommer att vara tillgänglig på bolagets hemsida i mitten av april. Styrelsen och verkställande direktören föreslår att ingen utdelning lämnas för 2010 (0 kr).

■ Kommande informationstillfällen

- Första kvartalet (1 jan – 31 mar): 9 maj 2011.
- Andra kvartalet (1 apr – 30 jun): 11 aug 2011.
- Tredje kvartalet (1 jul – 30 sep): 7 nov 2011.
- Fjärde kvartalet (1 okt – 31 dec): februari 2012.

Denna delårsrapport har inte varit föremål för granskning av bolagets revisor.

Halmstad den 18 februari 2011

Arise Windpower AB (publ)

Peter Nygren
Verkställande direktör

KONCERNENS RESULTATRÄKNING

(kkkr)	2010 Kv 4	2009 Kv 4	2010 Helår	2009 Helår
Nettoomsättning	21 205	11 519	66 744	27 023
Aktiverat arbete för egen räkning	6 470	2 266	18 569	13 262
Övriga rörelseintäkter	5 856	1 218	22 070	3 183
Summa intäkter	33 531	15 003	107 383	43 468
Personalkostnader	-9 497	-6 445	-30 995	-23 353
Övriga externa kostnader	-13 732	-3 310	-41 287	-18 388
Rörelseresultat före avskrivningar (EBITDA)	10 302	5 248	35 101	1 727
Avskrivningar av materiella anläggningstillgångar	-12 011	-4 060	-36 715	-12 525
Rörelseresultat (EBIT)	-1 709	1 188	-1 614	-10 798
Finansiella intäkter	499	1 736	2 144	7 402
Finansiella kostnader	-6 146	-4 132	-24 538	-8 001
Resultat före skatt	-7 356	-1 208	-24 008	-11 397
Uppskjuten skatt	1 296	262	5 675	3 783
Periodens resultat	-6 060	-946	-18 333	-7 614
Resultat per aktie före utspädning, SEK	-0,20	-0,05	-0,72	-0,44
Resultat per aktie efter utspädning, SEK	-0,20	-0,05	-0,72	-0,44

Vid beräkningen har antalet aktier i eget förvar ej medräknats.

KONCERNENS RAPPORT ÖVER TOTALRESULTATET

(kkkr)	2010 Kv 4	2009 Kv 4	2010 Helår	2009 Helår
Periodens resultat	-6 060	-946	-18 333	-7 614
<u>Övrigt totalresultat</u>				
Intäkter/kostnader redovisade direkt i eget kapital				
Kassafördessäkringar	15 151	-5 040	-753	1 012
Inkomstskatt hänförlig till komponenter i övrigt totalresultat	-3 984	1 325	198	-266
Övrigt totalresultat för perioden, netto efter skatt	11 167	-3 715	-555	746
Summa totalresultat för perioden	5 107	-4 661	-18 888	-6 868

Totalresultatet är till 100% hänförligt till moderbolagets aktieägare.

KONCERNENS BALANSRÄKNING

	2010	2009
- i sammandrag (kkkr)	31-dec	31-dec
Materiella anläggningstillgångar	1 677 858	898 061
Finansiella anläggningstillgångar	56 585	20 214
Övriga rörelsefordringar	90 448	88 544
Likvida medel	249 640	341 308
SUMMA TILLGÅNGAR	2 074 531	1 348 127
Eget kapital	1 194 808	680 273
Långfristiga skulder	776 304	590 260
Kortfristiga skulder	103 419	77 594
SUMMA EGET KAPITAL OCH SKULDER	2 074 531	1 348 127

KONCERNENS KASSAFLÖDESANALYS

	2010	2009	2010	2009
- i sammandrag (kkkr)	Kv 4	Kv 4	Helår	Helår
Kassaflöde från den löpande verksamheten före förändringar av rörelsekapital	6 965	5 199	27 954	1 530
Kassaflöde från förändring av rörelsekapital	-20 195	-68 512	4 167	-121 418
Kassaflöde från den löpande verksamheten	-13 230	-63 313	32 121	-119 888
Förvärv av materiella anläggningstillgångar	-289 120	-180 126	-899 602	-567 640
Försäljning av materiella anläggningstillgångar	-	-	87 800	-
Kassaflöde efter investeringar	-302 350	-243 439	-779 681	-687 528
Förändring av lång- och kortfristig upplåning	168 322	130 000	205 925	310 000
Betalda och erhållna räntor	-3 909	5 193	-22 919	-229
Betalning till spärrade konton	-	-	-20 400	-
Nyemission	-	-288	525 407	310 143
Kassaflöde från finansieringsverksamheten	164 413	134 905	688 013	619 914
Periodens kassaflöde	-137 937	-108 534	-91 668	-67 614
Likvida medel vid periodens ingång	387 577	449 842	341 308	408 922
Likvida medel vid periodens utgång	249 640	341 308	249 640	341 308
Räntebärande skulder vid periodens utgång	-805 925	-600 000	-805 925	-600 000
Räntebärande nettoskuld (-)/tillgångar (+)	-556 285	-258 692	-556 285	-258 692

FÖRÄNDRINGAR I KONCERNENS EGNA KAPITAL

	2010 31-dec	2009 31-dec
- i sammandrag (kk)		
Ingående balans	680 273	373 587
Summa totalresultat för perioden	-18 888	-6 868
Nyemission netto inkl. uppskjuten skatt	532 823	313 554
Utnyttjande av aktier i eget förvar i samband med förvärv av tillgång	600	-
Utgående balans	1 194 808	680 273

KONCERNENS NYCKELTAL

	2010 Kv 4	2009 Kv 4	2010 Helår	2009 Helår
<u>Operationella nyckeltal</u>				
Driftsatt kapacitet vid periodens slut, MW	46,5	34,0	46,5	34,0
Elproduktion under perioden, GWh	27,8	15,7	88,5	36,0
Antal anställda vid periodens slut	27	21	27	21
<u>Finansiella nyckeltal</u>				
EBITDA-marginal, %	48,6%	45,6%	52,6%	6,4%
Rörelsemarginal, %	neg.	10,3%	neg.	neg.
Avkastning på sysselsatt kapital, %	2,6%	2,6%	2,8%	0,3%
Avkastning på eget kapital, %	neg.	neg.	neg.	neg.
Sysselsatt kapital, KSEK	1 751 093	938 965	1 751 093	938 965
Genomsnittligt sysselsatt kapital, KSEK	1 595 502	822 839	1 265 006	597 174
Eget kapital, KSEK	1 194 808	680 273	1 194 808	680 273
Genomsnittligt eget kapital, KSEK	1 192 347	683 414	1 093 237	496 410
Räntebärande nettoskuld (-)/tillgångar (+)	-556 285	-258 692	-556 285	-258 692
Soliditet, %	57,6%	50,5%	57,6%	50,5%
Räntetäckningsgrad, ggr	neg.	neg.	neg.	neg.
Skuldsättningsgrad, ggr	0,7	1,0	0,7	1,0
Eget kapital per aktie, SEK	39	33	47	39
Eget kapital per aktie efter utspädning, SEK	38	31	45	36
Antal aktier vid periodens utgång, exkl. egna aktier	30 635 570	20 488 570	30 635 570	20 488 570
Genomsnittligt antal aktier	30 635 570	20 488 570	25 562 070	17 502 478
Genomsnittligt antal aktier efter utspädning	31 620 570	21 639 570	26 510 820	18 832 878

Definitioner

EBITDA-marginal

Rörelseresultat före avskrivningar (EBITDA) / nettoomsättning

Rörelsemarginal

Rörelseresultat (EBIT) / nettoomsättning

Avkastning på sysselsatt kapital

EBITDA / genomsnittligt sysselsatt kapital

Avkastning på eget kapital

Periodens nettoresultat / genomsnittligt eget kapital

Eget kapital per aktie

Eget kapital / antal aktier i genomsnitt

Räntebärande nettoskuld

Räntebärande skulder minus kassa

Räntetäckningsgrad

Resultat efter finansiella intäkter / finansiella kostnader

Arise Windpower Bokslutskommuniké - 1 januari – 31 december 2010

Skuldsättningsgrad
Soliditet
Syssestätt kapital

Skulder / eget kapital
Eget kapital / totala tillgångar
Eget kapital plus räntebärande nettoskuld

Not 1 - Övriga rörelseintäkter	2010	2009	2010	2009
(kkr)	Kv 4	Kv 4	Helår	Helår
Övriga intäkter avseende el och certifikat	835	799	7 211	2 629
Intäkter från kranuthyrning	4 922	-	9 313	-
Vinst vid försäljning av anläggningstillgångar	-	-	4 710	-
Övriga poster	99	419	836	554
	5 856	1 218	22 070	3 183

Not 2 - I övriga externa kostnader för 12 mån 2010 ingår förlust på elhandel med netto 2,0 (-) varav 0,4 (-) MSEK för 4:e kvartalet.

KONCERNENS SEGMENTSREDOVISNING

Kvartal 4

(kkr)	Vindkraftdrift		Vindkraftutveckling		Elimineringar		Koncernen	
	Q4-10	Q4-09	Q4-10	Q4-09	Q4-10	Q4-09	Q4-10	Q4-09
Nettoomsättning extern	21 205	11 519	-	-	-	-	21 205	11 519
Nettoomsättning intern	-	-	-2 631	15 466	2 631	-15 466	-	-
Aktiverat arbete för egen räkning	-	-	6 470	2 266	-	-	6 470	2 266
Övriga rörelseintäkter Not 3	834	799	5 022	419	-	-	5 856	1 218
Summa intäkter	22 039	12 318	8 861	18 151	2 631	-15 466	33 531	15 003
Driftsresultat	17 708	9 832	8 747	18 013	2 630	-14 886	29 085	12 959
Rörelseresultat före avskrivningar (EBITDA)	17 594	9 969	-11 599	10 525	4 306	-15 246	10 301	5 248
Rörelseresultat (EBIT)	8 257	5 082	-12 340	9 565	2 373	-13 459	-1 710	1 188
Tillgångar	1 770 941	411 411	971 933	1 163 069	-668 343	-226 353	2 074 531	1 348 127

Not 3 - Övriga rörelseintäkter

Övriga intäkter avseende el och certifikat	834	799	-	-	-	-	834	799
Intäkter från kranuthyrning	-	-	4 922	-	-	-	4 922	-
Vinst vid försäljning av anläggningstillgångar	-	-	-	-	-	-	-	-
Övriga poster	-	-	100	419	-	-	100	419
	834	799	5 022	419	-	-	5 856	1 218

12 månader

(kkr)	Vindkraftdrift		Vindkraftutveckling		Elimineringar		Koncernen	
	2010	2009	2010	2009	2010	2009	2010	2009
Nettoomsättning extern	66 744	27 023	-	-	-	-	66 744	27 023
Nettoomsättning intern	-	-	17 617	19 507	-17 617	-19 507	-	-
Aktiverat arbete för egen räkning	-	-	18 569	13 262	-	-	18 569	13 262
Övriga rörelseintäkter Not 4	7 211	2 629	14 860	554	-	-	22 070	3 183
Summa intäkter	73 955	29 652	51 046	33 323	-17 617	-19 507	107 383	43 468
Driftsresultat	56 439	21 862	50 001	32 757	-16 563	-17 707	89 876	36 912
Rörelseresultat före avskrivningar (EBITDA)	55 193	20 851	-9 145	-4 068	-10 948	-15 056	35 100	1 727
Rörelseresultat (EBIT)	22 275	8 713	-12 357	-6 838	-11 533	-12 673	-1 615	-10 798

Not 4 - Övriga rörelseintäkter

Övriga intäkter avseende el och certifikat	7 211	2 629	-	-	-	-	7 211	2 629
Intäkter från kranuthyrning	-	-	9 313	-	-	-	9 313	-
Vinst vid försäljning av anläggningstillgångar	-	-	4 710	-	-	-	4 710	-
Övriga poster	-	-	837	554	-	-	837	554
	7 211	2 629	14 860	554	-	-	22 070	3 183

MODERBOLAGETS RESULTATRÄKNING

(kk)	2010 Kv 4	2009 Kv 4	2010 Helår	2009 Helår
Nettoomsättning	945	8 330	10 357	18 086
Aktiverat arbete för egen räkning	4 788	6 073	13 200	8 627
Summa intäkter	5 733	14 403	23 557	26 713
Personalkostnader	-7 079	-4 559	-22 322	-15 869
Övriga externa kostnader	-3 630	-3 442	-13 164	-9 825
Rörelseresultat före avskrivningar (EBITDA)	-4 976	6 402	-11 929	1 019
Avskrivningar av materiella anläggningstillgångar	-558	-87	-963	-260
Rörelseresultat	-5 534	6 315	-12 892	759
Finansiella intäkter	3 108	1 645	6 090	5 588
Finansiella kostnader	1 088	-	-467	-9
Resultat före skatt	-1 338	7 960	-7 269	6 338
Uppskjuten skatt	262	-2 136	1 822	-868
Periodens resultat och totalresultat	-1 076	5 824	-5 447	5 470

MODERBOLAGETS BALANSRÄKNING

- i sammandrag (kk)	2010 31-dec	2009 31-dec
Materiella anläggningstillgångar	254 181	41 724
Finansiella anläggningstillgångar	539 867	323 041
Övriga rörelsefordringar	413 914	134 747
Likvida medel	37 561	234 531
SUMMA TILLGÅNGAR	1 245 523	734 043
Bundet Eget kapital	2 526	1 715
Fritt Eget kapital	1 223 918	696 564
Kortfristiga skulder	19 079	35 764
SUMMA EGET KAPITAL OCH SKULDER	1 245 523	734 043

FÖRÄNDRINGAR I MODERBOLAGETS EGNA KAPITAL

	2010	2009
- i sammandrag (kkkr)	31-dec	31-dec
Ingående balans	698 279	377 854
Summa totalresultat för perioden	-5 447	5 470
Nyemission	533 012	314 963
Utnyttjande av aktier i eget förvar i samband med förvärv av tillgång	600	-8
Utgående balans	1 226 444	698 279

■ Redovisningsprinciper

Redovisningsprinciper

Arise Windpower följer de av EU antagna IFRS (International Financial Reporting Standards) och tolkningar till dessa (IFRIC). Delårsrapporten har upprättats i enlighet med IAS 34 "Delårsrapportering". Moderbolagets rapportering är upprättad i enlighet med Årsredovisningslagen och RFR 2. Redovisningsprinciperna överensstämmer med de som

tillämpades i senaste årsredovisningen om inget annat anges nedan.

Nya redovisningsprinciper 2010

Nya och reviderade IFRS och tolkningsuttalanden från IFRIC med tillämpning för koncernen från och med den 1 januari 2010 har inte haft någon väsentlig effekt på koncernens resultat eller finansiella ställning.

Nya eller reviderade IFRS samt tolkningsuttalanden bedöms inte ha någon större påverkan på Arise Windpowers finansiella rapporter, förutom IFRS 3 Rörelseförvärv enligt vilken transaktionskostnaden i samband med förvärv inte ska inkluderas i anskaffningsvärdet utan är omkostnader och ska redovisas i resultaträkningen. I senaste årsredovisningen finns ytterligare beskrivning av nya och ändrade redovisningsprinciper.

För ytterligare information vänligen kontakta

Peter Nygren, VD Tel. 0706-300 680
Thomas Johansson, CFO Tel. 0768-211 115