

ÅRSRAPPORT

INDHOLDSFORTEGNELSE:

Fremadrettede udsagn	2	Investor Relations.....	18
Selskabsoplysninger	2	Efterforskningsforpligtelser	19
Ledelsespåtegning	3	Risikostyring.....	20
Den uafhængige revisors påtegning.....	4	Påvirkning af det eksterne miljø	22
Ledelsesberetning	5	Corporate Social Responsibility.....	23
Idegrundlag og målsætning	6	Corporate Governance.....	24
NunaMinerals forretningsmodel	7	Incitamentsprogram.....	24
Året i hovedtræk.....	8	Aktionærforhold	25
Hoved- og Nøgletal.....	9	Ledelsesforhold	27
Ledelsesberetning	10	Væsentligste begivenheder efter regnskabsårets afslutning.....	29
Hovedaktiviteter i 2010.....	11	Regnskabstal.....	30
Udviklingen i råvarepriserne	15	Noter	34
Udviklingen i efterforskningsmarkedet	16		
Selskabets projektportefølje	17		



FREMADRETTEDE UDSAGN

Fremadrettede udsagn indeholdt i denne årsrapport, herunder beskrivelser af NunaMinerals efterforsknings- og udviklingsprojekter, dets strategi og fremtidige planer og forventninger til fremtidig omsætning og indtjening i forbindelse hermed afspejler ledelsens nuværende forventninger og forudsigelser med hensyn til fremtidige begivenheder og er undergivet visse risici, usikkerheder og antagelser. Mange faktorer kan medføre, at de af NunaMinerals faktisk opnåede resultater vil afvige væsentligt fra de fremtidige resultater og forventninger, der måtte komme til udtryk i eller være forudsat af sådanne fremadrettede udsagn. Disse faktorer omfatter blandt andet, men er ikke begrænset til, risici forbundet med efterforsknings-, udviklings- og mineaktiviteter, usikkerheder forbundet med resultatet af NunaMinerals efterforsknings- og udviklingsprojekter, herunder risici ved forsinkelser og nedlukning af projekter, prisfald, udsving i valutakurser og renteniveau og ændringer i licensvilkår, lovgivning og administrativ praksis så vel som konkurrencemæssige risici og andre uforudsete faktorer. Skulle en eller flere af disse risici eller usikkerhedsfaktorer indtræffe, eller skulle en eller flere af de angivne udsagn vise sig at være forkerte, kan udviklingen afvige væsentligt fra de fremadrettede udsagn, der er indeholdt i denne årsrapport.

NunaMinerals er ikke forpligtet og frasiger sig enhver forpligtelse til at opdatere de indeholdte fremadrettede udsagn eller til at justere sådanne udsagn i forhold til fremtidige resultater, nye oplysninger eller andre forhold, medmindre dette er påkrævet ved lov.

Totaler i tabeller kan grundet afrunding afvige fra summen af de enkelte delposter.

SELSKABSOPLYSNINGER

NUNAMINERALS A/S

Reg.nr. AVS247544

Hjemstedskommune: Sermersooq

Ger-nr.: 21174548

Telefon +299 36 20 00

Telefax +299 36 20 10

Mail: info@nunaminerals.com

Hjemmeside: www.nunaminerals.com

BESTYRELSE

Anton Marinus Christoffersen (formand)

Carsten Michael Berger (næstformand)

Kaare Vagner Jensen

Hans Kristian Karl Olsen

Henning Skovlund Pedersen

DIREKTION

Ole Christian Anthon Christiansen

REVISION

Deloitte Statsautoriseret Revisionsaktieselskab

Fremlagt til godkendelse på selskabets generalforsamling, den 19. april 2011.



LEDELSESPÅTEGNING

Vi har dags dato aflagt årsrapporten for 2010 for NunaMinerals A/S.

Årsrapporten er aflagt i overensstemmelse med International Financial Reporting Standards som godkendt af EU og yderligere danske oplysningskrav til årsrapporter for børsnoterede selskaber.

Vi anser den valgte regnskabspraksis for hensigtsmæssig, således at årsrapporten giver et retvisende billede af selskabets aktiver og passiver, finansielle stilling, resultat samt pengestrømme.

Årsrapporten indstilles til generalforsamlingens godkendelse.

Nuuk den 31. marts 2011

DIREKTION



Ole Christian Anthon Christiansen
direktør

BESTYRELSEN



Anton Marinus Christoffersen (formand)
direktør



Carsten Michael Berger (næstformand)
senior konsulent



Kaare Vagner Jensen
administrerende direktør



Hans Kristian Karl Olsen
geolog, direktør



Henning Skovlund Pedersen
finansdirektør



DEN UAFHÆNGIGE REVISORS PÅTEGNING

TIL AKTIONÆRERNE I NUNAMINERALS A/S

Vi har revideret årsrapporten for NunaMinerals A/S for regnskabsåret 1. januar - 31. december 2010 omfattende ledelsespåtegning, ledelsesberetning, totalindkomstopgørelse, balance, egenkapitalopgørelse, pengestrømsopgørelse og noter, herunder anvendt regnskabspraksis. Årsrapporten aflægges i overensstemmelse med International Financial Reporting Standards som godkendt af EU og yderligere danske oplysningskrav til årsrapporter for børsnoterede selskaber.

LEDELSENS ANSVAR FOR ÅRSRAPPORTEN

Ledelsen har ansvaret for at udarbejde og aflægge en årsrapport, der giver et retvisende billede i overensstemmelse med International Financial Reporting Standards som godkendt af EU og yderligere danske oplysningskrav til årsrapporter for børsnoterede selskaber. Dette ansvar omfatter udformning, implementering og opretholdelse af interne kontroller, der er relevante for at udarbejde og aflægge en årsrapport, der giver et retvisende billede uden væsentlig fejlinformation, uanset om fejlinformationen skyldes besvigelser eller fejl, samt valg og anvendelse af en hensigtsmæssig regnskabspraksis og udøvelse af regnskabsmæssige skøn, som er rimelige efter omstændighederne.

REVISORS ANSVAR OG DEN UDFØRTE REVISION

Vores ansvar er at udtrykke en konklusion om årsrapporten på grundlag af vores revision. Vi har udført vores revision i overensstemmelse med danske og internationale revisionsstandarder. Disse standarder kræver, at vi lever op til etiske krav samt planlægger og udfører revisionen med henblik på at opnå høj grad af sikkerhed for, at årsrapporten ikke indeholder væsentlig fejlinformation.

En revision omfatter handlinger for at opnå revisionsbevis for de beløb og oplysninger, der er anført i årsrapporten. De valgte handlinger afhænger af revisors vurdering, herunder vurderingen af risikoen for væsentlig fejlinformation i årsrapporten, uanset om fejlinformationen skyldes besvigelser eller fejl. Ved risikovurderingen overvejer revisor interne kontroller, der er relevante for virksomhedens udarbejdelse og aflæggelse af en årsrapport, der giver et retvisende billede, med henblik på at udforme revisionshandling, der er passende efter omstændighederne, men ikke med det formål at udtrykke en konklusion om effektiviteten af virksomhedens interne kontrol. En revision omfatter endvidere stillingtagen til, om den af ledelsen anvendte regnskabspraksis er passende, om de af ledelsen udøvede regnskabsmæssige skøn er rimelige samt en vurdering af den samlede præsentation af årsrapporten.

Det er vores opfattelse, at det opnåede revisionsbevis er tilstrækkeligt og egnet som grundlag for vores konklusion.

Revisionen har ikke givet anledning til forbehold.

KONKLUSION

Det er vores opfattelse, at årsrapporten giver et retvisende billede af selskabets aktiver, passiver og finansielle stilling pr. 31. december 2010 samt af resultatet af selskabets aktiviteter og pengestrømme for regnskabsåret 1. januar - 31. december 2010 i overensstemmelse med International Financial Reporting Standards som godkendt af EU og yderligere danske oplysningskrav til årsrapporter for børsnoterede selskaber.

Nuuk, den 31. marts 2011

Deloitte

Statsautoriseret Revisionsaktieselskab

Jørgen Holm Andersen
statsautoriseret revisor

Claus Bech
statsautoriseret revisor



LEDELSESBERETNING

Mineralefterforskningen slog i 2010 nye rekorder både i Grønland og globalt. Mere end 11 milliarder USD blev anvendt i efterforskningen og evalueringen af nye malmressourcer globalt. Interessen for Grønland er usvækket. Omkring 1 % af de globale investeringer, ca. 100 millioner USD, gik til Grønland.

Markedet for metaller har udviklet sig markant. Mineralbranchens samlede markedsværdi nåede i december 2010 op på 2.360 milliarder USD, hvilket er markant højere end da markedsværdien var lavest på 656 milliarder USD under finanskrisen i november 2008.

Efterforskningsaktiviteten, Pipeline Activity Index (PAI), som måles af Metals Economics Group passerede 125 i december 2010, en vækst på 65 % siden juli 2010. Væksten i PAI afspejler en positiv fundudvikling i mineralefterforskningen globalt. Fund af nye malmressourcer uden for eksisterende mineområder er dog relativt beskedne og skyldes primært manglen på nye fund af basismetallforekomster.

I 2010 har selskabet haft et højt aktivitetsniveau. Efterforskningen i 2010 resulterede i attraktive resultater for flere projekter som er med til at øge selskabets værdi. Selskabets børsværdi er øget 32 % siden ultimo 2009. Selskabets aktiviteter i 2011 vil bygge videre på de gode resultater fra 2010, hvilket gerne skulle bidrage til yderligere værditilvækst.

I 2011 vil vi yderligere fokusere selskabets udvikling.

NunaMinerals ønsker at optimere selskabets ressourcer og har derfor valgt at fremme udviklingen af de mest perspektivrige projekter i porteføljen. Som en konsekvens her af er der for regnskabsåret 2010 foretaget nedskrivninger af immaterielle anlægsaktiver på i alt 27.553 tDKK. Disse nedskrivninger påvirker ikke selskabets likviditet og er i overensstemmelse med selskabets regnskabsprincipper.

PRIORITERING AF EFTERFORSKNINGEN EFTER REE

Efterforskningen i 2010 førte til fundet af et område beriget af sjældne jordartselementer (REE) i Qeqertaasaq. Indenfor et interesseområde på 1,5 km² har vi indsamlet 153 bjergartsprøver som i gennemsnit indeholder 2,3 % TREO (Total Rare Earth Oxides). Lødheden svarer til en in-situ ("på stedet"; malmværdi før brydning og forædling) malmværdi i størrelsesordenen 1.000 USD pr. ton. Den bedste prøve indeholdt 13,2 % TREO. Interesseområdet har en overfladeudstrækning, som er sammenlignelige med kendte REE-miner. REE sidder i karbonatminerale og forarbejdning af malmen forventes derfor at være relativt simpel.

Resultaterne anser vi for at være de mest konsistente og positive resultater fra selskabets aktiviteter i 2010. Projektet vil derfor have førsteprioritet i 2011 og selskabets mål er at bore mindst 3.000 meter for at dokumentere kontinuiteten i dybet

af de på overfladen fundne, rige REE-mineraliseringer. Samtidig vil selskabet påbegynde de første metallurgiske undersøgelser, som vil kunne give os indikationer på, hvilke opberedningsprocesser der vil være bedst til forarbejdning af malmen.

KERNEBORINGER EFTER GULD I SYDGRØNLAND

Løsmasser fra Niaqornaarsuk-halvøen i Sydgrønland, som er en del af Vagar-koncessionen, har længe været kendt for at være rige i guld. Der er gennem tiden indsamlet bjergartsprøver med et højt gulddindhold og fine guldkorn kan vaskes ud af områdets flodaflejringer og deltaer. I 2010 har NunaMinerals intensiveret efterforskning med henblik på at lokalisere guld-kilden i fast fjeld. Efterforskningen har ført til områder, hvor kvartsgange og granitter er beriget i guld. De bedste resultater stammer fra Amphibolite Ridge, hvor flere bjergartsprøver af kvartsgange indeholder mere end 100 g/t guld. Den bedste prøve indeholder 1.013 g/t guld. Der er lokaliseret mindst to og sandsynligvis tre parallelle guldførende kvartsgange, hvor også sidestenen, som er granit er beriget med guld. Disse strukturer kan følges over en strækning på flere hundrede meter før de forsvinder under skred.

Resultaterne anser selskabet for at være lovende og planlægger på den baggrund at påbegynde mindst 1.000 m kerneboringer i området i forsommeren 2011. Boringer vil have til formål at undersøge, om de på overfladen fundne guldførende strukturer også kan følges i dybet og under fjeldskreddene.

EFTERFORSKNING EFTER JERN I INGLEFIELD LAND FØRTE TIL FUNDET AF KOBBER OG GULD

Selskabet gennemførte i 2010 detaljerede geofysiske målinger over Inglefield Land. Målet var at lokalisere mulige store jernforekomster i området. Tolkningen af geofysiske data efterfulgt af et feltbesøg på stedet viste dog, at mulighederne for fund af store jernforekomster i undersøgelsesområdet er begrænsede. Derimod blev der lokaliseret 14 geofysiske mål for kobber-guld-forekomster, hvoraf nogle matcher historiske geokemiske kobber-guld-anomalier.

Kobber-guld-projekter er meget eftertragtede. Selskabet har derfor ansøgt om en markant udvidelse af eneretskonsessionen i Inglefield og er samtidig gået i gang med at søge en samarbejdspartner til projektet.

GULDEFTERFORSKNING I NUUKFJORDEN

Selskabet har i 2010 gennemført efterforskning efter guld i Nuuk Gold Province i samarbejde med selskabets canadiske partner, Revolution Resources Corp. (tidligere Nuukfjord Gold Mines Ltd.) På Storø er der i alt boret 2.225 m borekerner fordelt på 15 huller. Fem huller testede BD-zonen imens ti huller testede Main Zone. Borehul 54 gennemskar 28,75 m med indhold af 6,74 g/t i Main Zone, hvilket er den bedste skæring på Storø nogensinde. De øvrige borehuller gav blandede resultater. Selskabets partner i Nuuk Gold Province, Revolution Resources (RR), har til dato finansieret 3,5 mCAD af selskabets

aktiviteter i Nuuk Gold Province og har herved optjent en ejerandel på 15 % i projektet. RR har i marts 2011 meddelt, at RR vil afvikle deres involvering i Nuuk Gold Province men fastholde deres 15 % ejerandel. RR skulle have finansieret yderligere knap 20 mCAD (godt 100 mDKK) for at optjene en ejerandel på 65 %. En væsentlig del af segmentets delprojekter har en alder, hvor der i 2012 skal forhandles særlige vilkår med myndighederne om op til 3 x 2 års forlængelse af licensen. Selskabet står således overfor, at arbejdsforpligtelsen før Storø koncessionen skal forhandles samtidig med, der sandsynligvis vil være krav om reduktion af koncessionsarealet. Guldet på Storø sidder ujævnt fordelt ("nugget effekten") i fjeldet og borerer skal suppleres med store bulkprøver for at kunne fastslå lødigheden af projektet. NunaMinerals er derfor gået i gang med at søge en ny samarbejdspartner til at fortsætte efterforskningen af Nuukfjorden med fokus på guldforekomsten på Storø. Af forsigtighedshensyn har selskabet valgt at nedskrive selskabets investering i Nuuk Gold Province med 7,3mDKK, hvilket er indenfor rammerne af den valuering, som er udført af SLR ved udgangen af 2010.

DIAMANTER VED QAAMASOQ

Diamantefterskningen ved Qaamasoq har ført til fundet af den såkaldte "Ullu-trend". Området er beliggende umiddelbart øst for Qeqertaasaq REE-projektet. I dette område er der lokaliseret talrige løsblokke af kimberliter som tyder på en nærhed til kilden. Tolkning af geofysiske data har ført til fundet af syv mulige kilder til disse løsblokke. I 2011 vil de diamant-prospektive områder blive efterforsket af selskabets geologer.

KAPITALUDVIDELSE

Selskabet gennemførte i maj 2010 en fuldttegnet rettet emission på 9,99 % af aktiekapitalen til en udvalgt begrænset kreds af investorer som følge af en positiv udvikling inden for flere af selskabets efterforskningsprojekter. 106.690 stk. nye aktier á nominelt 100 DKK blev udstedt til kurs 225 pr. aktie, hvorved NunaMinerals fik tilført et bruttoprovenu på 24 mDKK, som giver selskabet mulighed for at sikre en yderligere værditilvækst af selskabets projektportefølje.

FORVENTNINGER

Selskabet har i de foregående år testet en række efterforskningsprojekter. I 2011 vil selskabet bygge videre på de opnåede erfaringer og fokusere på de projekter, som har vist størst fremdrift. Målet er at bringe disse frem mod minedrift.

De mest konsistente og positive resultater fra selskabets aktiviteter i 2010 stammer fra REE-projektet i Qeqertaasaq. Vi vurderer, at dette projekt har mulighed for at tilføre selskabet en markant værditilvækst. Projektet vil derfor have stor prioritet i 2011, hvor der er planlagt at gennemføre en større borekampagne, og metallurgiske studier.

Selskabet har nu opnået en størrelse og et efterforskningsprogram, der gør det interessant for mere internationalt orienterede investorer. På den baggrund overvejer bestyrelsen indenfor en to årig periode at lade selskabet parallelnotere på en inter-

national børs med fokus på mineralsektoren.

Herudover søger NunaMinerals partnerfinansiering til flere af selskabets øvrige projekter, hvor partneren udover at tilføre yderligere kapital til efterforskningen, også kan tilføre selskabet nye kompetencer.

NunaMinerals planlægger endnu en travl efterforsknings sæson i 2011. Selskabet forventer et negativt EBITDA i niveauet 5-10 mDKK i 2011. Indgåelse af nye partnerskaber kan medføre ændringer i resultatforventningerne.



Anton Christoffersen
Bestyrelsesformand



Ole Christiansen
Direktør

IDEGRUNDLAG OG MÅLSÆTNING

NunaMinerals' idegrundlag er at udvikle og udnytte Grønlands naturgivne mineralressourcer. Selskabet underbygger mineralpotentialet ved at gennemføre efterforskning og evaluering af mineralressourcer. Aktiviteterne gennemføres med henblik på opbygning af en lønsom virksomhed med indtægter fra medejerskab i miner, royalties fra minedrift og helt eller delvist salg af projekter.

Selskabets aktiviteter har bl.a. resulteret i fundet af Grønlands første guldmine, Nalunaq Gold Mine, som blev udviklet i samarbejde med en partner. Selskabets ejerandel i denne aktivitet blev frasolgt i 2007 og geninvesteret i efterforskningen og vurderingen af Nuuk Gold Province. Geninvesteringen har nu resulteret i, at en partner til dato har investeret mere end 3,5 mCAD i efterforskningen. NunaMinerals har herefter yderligere fokuseret på udviklingen af nye projekter.

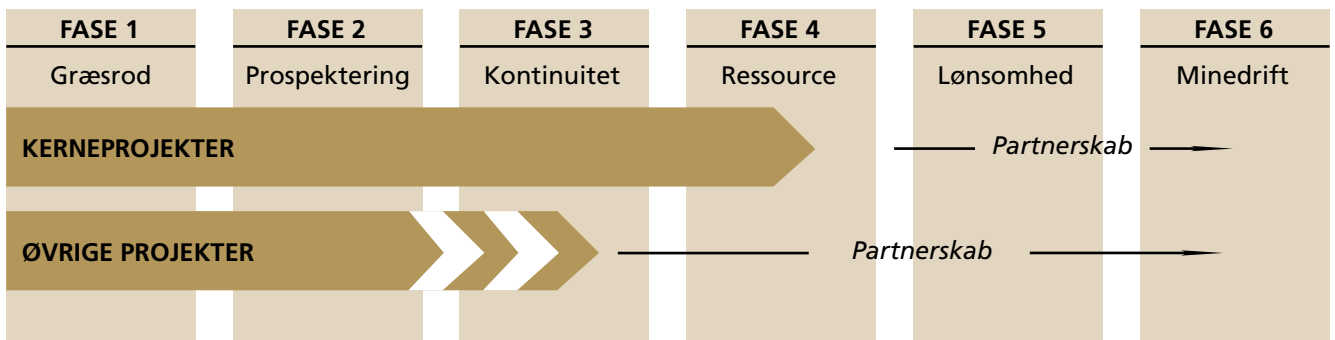
NunaMinerals besidder en omfattende ekspertise indenfor efterforskning og logistik i Grønland.

NUNAMINERALS FORRETNINGSMODEL

Identifikation af potentielt interessante projekter

Udvikling af projekter i eget regi

Frasalg eller partnerskab
(ejerandel: 35-40% i partnerskab)



NunaMinerals opererer efter en forretningsmodel for kerneprojekter, hvor identifikation af projekter samt udvikling gennem de første faser som udgangspunkt forestås af selskabet selv, mens videreudvikling gennem de senere faser søges gennemført i samarbejde med partnere. For kerneprojekter gælder det, at selskabet så vidt muligt søger at udvikle disse i eget regi indtil kontinuiteten i dybet af mineraliseringerne er rimelig dokumenteret (afslutningen af fase 3). For ikke-kerneprojekter vil partnersamarbejder kunne etableres på tidligere stadier i efterforskningsforløbet.

FASE 1 = GRÆSRODSFASEN

I områder, hvor kendskabet til mineralpotentialer er begrænset, gennemføres »græsrodsefterforskning« over større landområder for at lokalisere prospektive områder. Dette sker eksempelvis ved studier af eksisterende viden, studier af geofysiske data, studier af spektrale data (remote sensing) samt regional geokemisk rekognoscering. Græsrodsfasen varer typisk 1-2 år.

FASE 2 = PROSPEKTERINGSFASEN

Identifikation af prospektive områder fører typisk til detaljerede geokemiske og eventuelt geofysiske undersøgelser samt opfølgende prospektering i områder lokaliseret under fase 1. Eventuelle fund på overfladen dokumenteres ved detaljeret prøvetagning. Prospekteringsfasen varer typisk 2-3 år.

FASE 3 = KONTINUITETSFASEN

I tilfælde af overfladefund af interessante mineraliseringer med kommercielt potentiale undersøges mulighederne for, at fundet også fortsætter ned i undergrunden. Disse undersøgelser gennemføres typisk ved kerneboringer. Kontinuitetsfasen varer typisk 2-3 år.

FASE 4 = RESSOURCEFASEN

Er kontinuitetsundersøgelserne positive, undersøges det, om fundet vil kunne rumme tilstrækkelige ressourcer til at have kommercielt potentiale. Disse ressourceundersøgelser kræver gennemførelse af kerneboringer i et finmasket net og vil i visse tilfælde også kunne kræve etablering af efterforskningstunneller i undergrunden. I aktiviteten indgår også udtagning af

bulkprøver samt indledende metallurgiske undersøgelser. Fasen kan resultere i opførelsen af malmressourcer for hele eller dele af undersøgelsesområdet. Ressourcefasen er omkostningstung og kan forløbe over flere år. Den typiske varighed er 2-3 år.

FASE 5 = LØNSOMHEDSFASEN

Såfremt der er påvist en kommercielt interessant ressource, gennemføres økonomiske studier som kan være studier af størrelsesordenen af malmzoner, studier af forskellige brydnings-scenarier, økonomiske forstudier (f.eks. pre-feasibility studier) samt lønsomhedsstudier. Lønsomhedsstudiet indeholder også en vurdering af, hvorledes udvindingen skal ske, samt en vurdering af miljø- og samfundsmæssige konsekvenser ved etablering af minedrift. Lønsomhedsfasen udgør sammen med ressourcefasen den dyreste del af et efterforskningsforløb. Fasen varer typisk 1-2 år afhængig af projektets størrelse.

FASE 6 = UDNYTTELSEFASEN (MINEFASEN)

Afdækker lønsomhedsstudiet, at en produktion vil kunne være lønsom, kan minedrift igangsættes. Lønsomhedsstudiet kan også afdække, at der ikke er påvist tilstrækkelige ressourcer til, at en mine vil være rentabel, hvorfor det kan være nødvendigt at udbygge ressourcerne ved fortsættelse af fase 4. Endelig kan lønsomhedsstudiet afdække, at minedrift ikke vil være rentabel. Såfremt minedrift vurderes at være lønsom, vil der sandsynligvis være behov for etablering af et produktionsselskab, som skal stå for ansøgning om etablering af minedrift, kapitalfremskaffelse til anlæggelse af minen samt drift af minen.

ÅRET I HOVEDTRÆK

DRIFT

Årets EBITDA i 2010 blev negativt med 5.807 tDKK mod et negativt EBITDA i 2009 på 7.378. Dette er i overensstemmelse med de udmeldte forventninger.

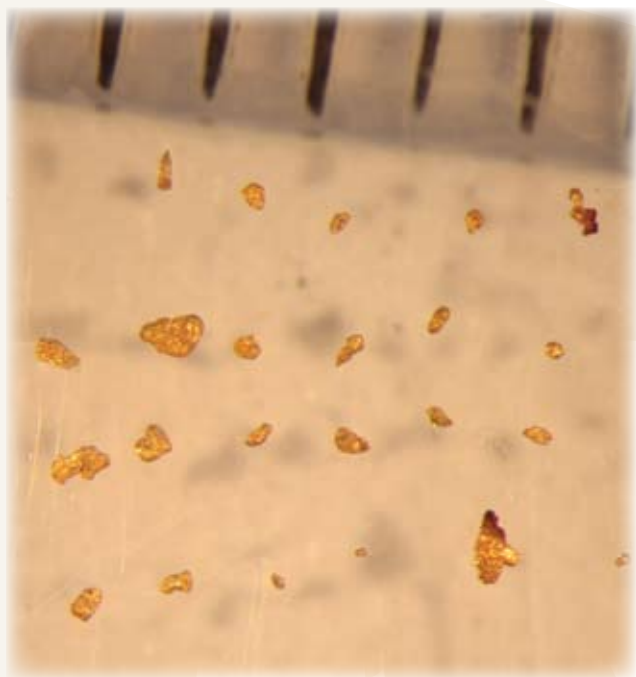
NunaMinerals årsresultat og totalindkomst udgjorde i 2010 et underskud på 34.827 tDKK mod et underskud på 16.588 tDKK i 2009. Stigningen i underskuddet kan henføres til nedskrivninger af immaterielle anlægsaktiver på 27.553 tDKK. Selskabet har i 2010 gennemført markedsføring af selskabets efterforskningsaktiviteter i Toronto, Perth og Cape Town. Målet er at tiltrække yderligere partnerfinansiering til flere af selskabets projekter.

INVESTERINGER I EFTERFORSKNING

Selskabets investeringer i efterforskning og evaluering af mineralprojekter i 2010 beløber sig til 37.513 tDKK, hvoraf 29.245 tDKK er aktiveret, 7.811 tDKK finansieret af partnere samt 457 tDKK er udgiftsført i resultatopgørelsen. Af årets aktiveringer er 587 tDKK nedskrevet. I 2009 blev der investeret 30.737 tDKK i efterforskning og evaluering af mineralprojekter, hvoraf 18.514 tDKK er aktiveret, 10.353 tDKK finansieret af partnere samt 1.870 tDKK udgiftsført i resultatopgørelsen.

Selskabets aktiviteter i 2010 havde fokus på følgende projekter med nedennævnte hovedaktiviteter:

- Nuuk Gold Province (i samarbejde med en partner)
 - o Kerneboringer ved Qingaaq med henblik på at gennemskære Main og BD-zonerne
 - o Overfladeprospektering efter guld og basismetaller i Qusuk, Bjørneø, Isua, Ivisaartoq og Sermitsiaq, herunder kanalprøvetagning med henblik på at lokalisere guld og ba-



- o sismetaller på Bjørneø og i Isua
- o Magnetiske geofysiske undersøgelser i jordplan i Qingaaq og Qussuk (Swan North)

- Nanortalik Gold Province
 - o Overfladeprospektering efter guld i grundfjeldet i Vagar-licensen, hovedsageligt på Niaqornaarsuk-halvøen
 - o Vurdering af resultaterne af koncentratere i Vagar placer guldprojektet
 - o Overfladeprospektering efter guld i Kangerluluk og Jokums forskydningszone (shear zone) i Hugin-licensen
- REE projekter (sjældne jordartselementer)
 - o Overfladeprospektering i Qeqertaasaq
 - o Geofysisk opmåling i Qeqertaasaq
 - o Prøvetagning i håndudgravede render ved Qeqertaasaq
 - o Indledende mineralogisk arbejde med prøver fra Qeqertaasaq
 - o En kombineret magnetisk og radiometrisk opmåling fra helikopter af Tikiusaaq karbonatit-intrusionen, herunder indsamling, behandling og tolkning af data
 - o Overfladeprospektering ved Tikiusaaq
 - o Indledende mineralogisk arbejde på en prøve fra Tikiusaaq
- Diamanter
 - o En magnetisk undersøgelse fra helikopter af to områder i Qaamasoq, herunder indsamling, behandling og fortolkning af data
 - o Verificering i jordplan af identificerede efterforskningsmål og magnetiske opmålinger i jordplan ved Qaamasoq
 - o Detaljeret rekognoscering efter kimberlit og prøvetagning ved Qaamasoq
 - o En magnetisk opmåling fra helikopter af Tikiusaaq diamantprojektområdet, herunder indsamling, behandling og fortolkning af data
 - o Verificering af efterforskningsmål og magnetiske opmålinger i jordplan i Tikiusaaq
 - o Udførlig rekognoscering efter kimberlit og prøvetagning i Tikiusaaq
- Thule Iron Province
 - o En kombineret magnetisk- og tyngdeopmåling fra fly i Inglefield Land, herunder indsamling, behandling og fortolkning af data
 - o Verificering i jordplan af udvalgte efterforskningsmål
- Stendalen
 - o Overfladeprospektering efter nikkel, kobber, titanium og vanadium i Stendalen i Hugin-licensen
- Andre områder
 - o Der blev kun udført aktiviteter i begrænset omfang i andre projektområder.

HOVED- OG NØGLETAL

	2010	2009	2008	2007*	2006*
	tDKK	tDKK	tDKK	tDKK	tDKK
5 ÅRS HOVEDTAL					
Nettoomsætning	1.227	914	2.990	3.971	452
EBITDA	-5.807	-7.378	-3.150	-2.072	-3.688
Af- og nedskrivninger	-29.117	-10.986	-1.386	-2.164	-565
Resultat før finansielle poster	-34.925	-18.364	-4.536	-4.236	-4.253
Resultat før skat	-34.827	-16.588	-2.627	11.197	-3.467
Årets resultat	34.827	-16.588	-2.627	11.197	-3.467
Egenkapital	151.252	162.582	178.277	84.957	74.251
Balancesum	156.251	166.684	183.663	89.670	76.798
Antal aktier á nominelt 100 DKK	1.174.306	1.067.610	1.067.616	809.101	809.101
Likviditet	34.551	45.313	69.142	4.788	11.192
5 ÅRS NØGLETAL					
Resultat pr. aktie	-29,69	-15,56	-2,79	13,84	-4,29
Overskudsgrad (%)	-2.847	-2.010	-152	-107	-941
Egenkapitalens forrentning (%)	-23	-10	-2	14	-5
Soliditetsgrad (%)	97	98	97	95	97
Indre værdi pr. aktie	128,80	152,29	166,99	105,00	91,77
Udbytte pr. aktie	0	0	0	0	0
Investeringer i materielle anlægsaktiver	379	829	1.795	3.653	19.062
Investeringer i immaterielle anlægsaktiver	37.056	28.867	31.131	23.893	18.233
Antal årsværk	13,7	18,7	16,3	11	9
Antal ansatte	46	44	38	33	27

*) 2008 – 2010 er i henhold til IFRS. 2006 og 2007 er opgjort i henhold til de regnskabsprincipper som var gældende frem til 31. december 2008. Overgang til IFRS medførte ikke ændring i indregning og måling bortset fra indregning af aktiebaseret vederlæggelse. Selskabet havde ikke udstedt aktiebaseret vederlæggelse i 2006 og 2007.

DEFINITIONER

Resultat pr. aktie	=	$\frac{\text{Resultat før skat}}{\text{Gennemsnitlige antal aktier}}$
Overskudsgrad	=	$\frac{\text{Resultat før finansielle poster} \times 100}{\text{Nettoomsætning}}$
Egenkapitalens forrentning	=	$\frac{\text{Årets resultat} \times 100}{\text{Gennemsnitlig egenkapital}}$
Soliditetsgrad	=	$\frac{\text{Egenkapital} \times 100}{\text{Samlede aktiver}}$
Indre værdi pr. aktie	=	$\frac{\text{Egenkapital}}{\text{Antal aktier}}$
Udbytte pr. aktie	=	$\frac{\text{Udbytte}}{\text{Antal aktier}}$



LEDELSBERETNING

ØKONOMISK UDVIKLING

HOVEDTRÆK

Årets omsætning udgjorde 1.227 tDKK mod en omsætning på 914 tDKK i 2009. Indtægterne er næsten udelukkende huslejeindtægter. Ændringen fra 2009 til 2010 skyldes fremgang i salget af konsulentydelse, andre former for serviceydelser og en generel stigning i huslejeindtægter.

Avance som følge af partneraftaler udgjorde i 2010 1.186 tDKK mod 1.274 tDKK i 2009.

Avance ved salg af guldbarrer og kompensation for Net Smelter Royalty udgjorde 482 tDKK.

Årets omkostninger bestod af personaleomkostninger på 10.931 tDKK mod 13.080 tDKK i 2009 samt andre eksterne omkostninger på 35.635 tDKK primært udgifter til analyser, boringer, geofysik, helikopter samt konsulenter mod 26.490 tDKK i 2009.

Selskabets investeringer i efterforskning og evaluering af mineralprojekter beløber sig i 2010 til 37.513 tDKK, hvoraf 29.245 tDKK er aktiveret, 7.811 tDKK finansieret af partnere samt 457 tDKK er udgiftsført i resultatopgørelsen. Af årets aktiveringer er 587 tDKK nedskrevet. I 2009 blev der investeret 30.737 tDKK i efterforskning og evaluering af mineralprojekter, hvoraf 18.514 tDKK er aktiveret, 10.353 finansieret af partnere samt 1.870 tDKK udgiftsført i resultatopgørelsen.

Partnerfinansiering udgjorde samlet set 8.997 tDKK i 2010 mod 11.017 tDKK i 2009.

NunaMinerals årsresultat og totalindkomst udgjorde i 2010 et underskud på 34.827 tDKK mod en underskud på 16.588 tDKK i 2009, hvilket er højere end de udmeldte forventninger. Stigningen i underskuddet kan henføres til nedskrivninger af immaterielle anlægsaktiver.

Selskabet har i lighed med tidligere år fået evalueret sine projekter hos en uafhængig valuar, SLR Consulting Ltd. – som har vurderet den samlede portefølje af licenser i et uforceret kontantsalg til pr. 31. december 2010 at udgøre 104.741 tDKK (18,7 mUSD) mod 106.929 tDKK (20,6 mUSD) i 2009.

Selskabet har valgt at nedskrive enkelte projekter så de bogførte værdier bringes i overensstemmelse med den uafhængige valuering. Som følge heraf er der foretaget nedskrivninger i 2010 på 20.169 tDKK. Herudover har selskabet nedskrevet de immaterielle anlægsaktiver med 7.384 tDKK som følge af tilpasninger i licensporteføljen.

PENGESTRØMME

Pengestrømmen fra selskabets driftsaktiviteter var i 2010 negativ med 5.650 tDKK som følge af resultatet af den primære drift mens den i 2009 var negativ med 7.103 tDKK.

Pengestrømmene fra selskabets investeringsaktiviteter var negative med 28.437 tDKK, hvilket er en stigning i forhold til 2009, hvor de var negative med 18.679 tDKK. Stigningen skyldes primært øget efterforskningsaktivitet og, at partnerfinansieringen var på 8.997 tDKK i 2010 mod 11.017 tDKK i 2009.

Selskabet har i maj 2010 gennemført en rettet emission med et nettoprovenu på 23.091 tDKK.

KAPITALBEREDSKAB

Selskabets likvider består af bankindestående i pengeinstitutter udgjorde 2010 34.551 tDKK mod 45.313 tDKK ultimo 2009. Herudover råder Selskabet over en kreditfacilitet på 13.000 tDKK med udløb 1. juli 2011 og som skal genforhandles i løbet af 2. kvartal 2011. Selskabets nuværende likvide beholdning og kreditfacilitet forventes at sikre fuld egenfinansiering af selskabets drift som minimum ind til udgangen af 2011.

FORVENTNINGER TIL 2011

NunaMinerals forventer at fokusere på fortsat efterforskning og evaluering af:

- Potentialet for sjældne jordartselementer (REE) i Qeqertaaq og Tikiusaaq i Vestgrønland. De vigtigste aktiviteter forventes at være et større boreprogram foruden metallurgisk arbejde ved karbonatit-intrusionen i Qeqertaaq.
- Guldpotentialet i Vagar i Sydgrønland. Hovedaktiviteten forventes at være et initialt boreprogram i Amphibolite Ridge.
- Guld-wolfram-antimonmalm potentialet på Ymer Ø i Østgrønland. Hovedaktiviteterne forventes at være prøvetagning af guldprojektet og bulkprøvetagning med henblik på metallurgiske undersøgelser af wolframprojektet. Ifølge planen forventes kerneboringerne at blive udført i 2012 med henblik at definere et initialt ressourceestimat.

Selskabet forventer også at:

- fortsætte efterforskningen og vurderingen af diamantpotentialet i Qaamasoq i Vestgrønland.
- ved rekognoscering at udføre vurderinger af potentialet for sjældne jordartselementer (REE) inden for de nyligt erhvervede licenser, som omfatter Habakuk karbonatit-intrusionen i Vestgrønland og alkali-komplekserne Sulussuut og Gardiner i Østgrønland.
- Søge nye partnerskaber til flere af selskabets projekter.

Selskabet forventer et negativt EBITDA i niveauet 5-10 mDKK i 2011. Indgåelse af nye partnerskaber kan medføre ændringer i resultatforventningerne.

HOVEDAKTIVITETER I 2010

PROJEKTERNE MED SJÆLDNE JORDARTS-ELEMENTER (REE)

Efterforskning i karbonatit-komplekserne i Qeqertaasaq og Tikiusaq blev vellykket.

I Qeqertaasaq fokuserede efterforskningen på lokalisering, prøvetagning og kortlægning af potentielle REE-berigede karbonatit-gange i kernen af karbonatit-komplekset. Den koncentriske ring af thorium-anomalier lige uden for kompleksets grænse, som er blevet identificeret på grundlag af historiske radiometriske data, blev også undersøgt, men her blev der kun fundet små mængder af REE. Det ser ud til, at det største potentiale findes i kernen af komplekset.

Den gennemsnitlige lødighed af alle de 157 overfladeprøver, der blev udtaget over et 1,5 km² stort areal af initial interesse, er 2,4 % TREO (total rare earth oxides) med et meget lavt uranindhold. REE-sammensætningen i prøverne fra Qeqertaasaq er domineret af lette REE – 50 % cerium, 27 % lantan, 16 % neodym, 5 % praseodym og 2 % andre former for REE. De REE-mineraliserede gange er generelt smalle, typisk omkring 1 m brede, selv om der blev observeret gange på op til 3 m bredde i udgravningerne. Gravearbejdet blev udført manuelt i en 600 m lang zone (inden for en initial strækning på 1,2 km som udgør efterforskningsmålet) på tværs af nogle af gangene og udviste meget lovende lødigheder på op til 13,2 % TREO.

Det initiale mineralogiske arbejde peger på, at det vigtigste REE-mineral i Qeqertaasaq er grovkornet ancylit – et REE-karbonat, der er ret letopløseligt. Kornene er velegnede til knusning på grund af den grove kornstørrelse.

Størrelsen af det initiale interesseområde i Qeqertaasaq vurderes positivt i sammenligning med de aktuelle REE-miner i Mountain Pass i USA og Bayan Obo i Kina.

Selskabet forventer at gennemføre et større boreprogram i Qeqertaasaq i 2011. Desuden vil der blive udført metallurgisk arbejde på en bulkprøve.

I Tikiusaq er der gennemført en vellykkede kombinerede radiometrisk og magnetisk opmåling fra helikopter. I forbindelse med det opfølgende arbejde i jordplan blev der opdaget REE-berigede løsblokke af karbonatit med op til 9,6 % TREO (fortrinsvis lette REE) i et område med anomale thorium-tal ved den nordlige rand af den magnetisk definerede kerne af karbonatit-komplekset. Høje fosfatværdier (op til 8,5 % P₂O₅) er lokaliseret i selve den magnetiske kerne i karbonatitten.

Det foreløbige mineralogiske arbejde identificerede den vigtigste REE-fase som grovkornet ancylit. Uranindholdet er lavt, selv om det er højere end i Qeqertaasaq.

Selskabet forventer at udføre yderligere efterforskning i Tikiusaq, som vil omfatte udgravning af det overdækkede efter-



forskningsmål, med henblik på at bringe dette projekt frem til den initiale borefase. Desuden vil fosfatpotentialet blive yderligere testet.

NUUK GOLD PROVINCE (GULD)

I henhold til aftalen med selskabets canadiske partner blev der gennemført efterforskning på NunaMinerals' Storø og Isua licenser.

På Qingaaq-prospektet på Storø er der gennemført 15 diamanboringer (i alt 2.225 m). 5 huller var målrettet mod BD-zonen, mens 10 var målrettet mod Main Zone (ved 4 af disse blev den underliggende BD-zone også testet). Selv om den bedste gennemskæring nogensinde i Qingaaq blev registreret i DDH 54 – 28,75 meter med 6,74 g/t guld, gennemskar 5 af hullerne snævre intervaller med kun svagt anomale gulddindhold.

Der blev udført regionalt arbejde på Bjørnø og i Sermitsiaq, Qussuk (især Swan North) og Ivisaartoq (alle inden for Storø licensen) og i Isua med blandede resultater med få, isolerede højdepunkter: på Bjørnø – 15,7 g/t guld, i Qussuk – 3,7 g/t guld, i Ivisaartoq – 2,1 g/t guld og i Isua – 3,5 g/t guld. Af disse anses Isua som den mest lovende. Kanalprøver bekræftede eksempelvis, at der var en zone med en forhøjet guldforekomst (op til 3,2 g/t), basismetaller og kviksølv (op til 12 ppm) midt i Isuas grønstenssekvens.

NANORTALIK GOLD PROVINCE (GULD)

Talrige guldmineraliseringer, inklusive guldminen i Nalunaq, er beliggende i en 17 km lang strækning som udgør en del af et 175 km langt lineament, der strækker sig i nordøstlig retning, og som udgør grænsen mellem det yngre, granitiske Julianehåb batolit mod nord og ældre, omdannede sedimentære og vulkanske bjergarter mod syd. Selskabets Vagar og Hugin licenser befinder sig på begge sider af denne meget lovende korridor i henholdsvis den sydvestlige ende (Niaqornaarsuk-halvøen) og den nordøstlige ende (Kangerluluk-mineraliseringen).

I Vagar-licensen tydede de endelige analyser af koncentreter fra boringen i Niaqornaarsuk-deltaerne og fra bulkprøverne fra deltaets forkant på, at gulddindholdet er under 0,1 g/m³. Derfor blev placer efterforskningen sat i bero. Efterforskningen i 2010 var rettet mod kilder i grundfjeldet til det guld, der er fundet i deltaerne på Niaqornaarsuk-halvøen. Arbejdet bestod især i at afprøve den tanke, at guld, ud over at forekomme i snævre kvartsårer, også forekommer i de granitiske bjergarter som gennemskæres af de guldførende kvartsårer.

Ved gennemførsel af 3 efterforskningskampagner i 2010 blev (a) væsentlige mangler i sedimentprøvetagningen på Niaqornaarsuk-halvøen dækket, (b) detaljeret sedimentprøveindsamling gennemført i områder med kendte anomalier, og (c) udtaget bjergartsprøver og hvor muligt, kanalprøver over guldmineraliseringer, omfattende både kvartsgange og granitiske værtsbjergarter.



Dette arbejde var en succes, i og med at målområderne for de tidligere kendte guldforekomster ved Amphibolite Ridge og UFO Mountain blev udvidet, der blev opdaget nye sedimentanomalier i Qoorormiut North. Ved prøvetagning af bjergartsprøver samt ved kortlægning er der identificeret bore mål i Amphibolite Ridge.

I Amphibolite Ridge:

- Guld forekommer i granodiorit- (en slags granit) samt i kvartsgange der skærer granodiorit eller i amfibolitfragmenter i granodiorit.
- Adskillige prøver af kvartsgange indeholder over 100 g/t guld, det højeste indhold er på 1.103 g/t guld. Historiske flisprøver taget på tværs af en af kvartsgangene og værtsbjergarten gav resultater på 24,9 g/t guld over 8 m og 14,1 g/t guld over 9,5 m.
- To kvartsgange med bredder på ca. 0,5 meter og med en indbyrdes afstand på 50 meter blev sporet med mellemrum over en strækning på ca. 500 meter. Der var tegn på en tredje mineraliseret åre på lavere terræn, som er delvis dækket af talus.
- Granodioritten, som er værtsbjergart for de guldførende gange, indeholder op til 12,1 g/t guld.
- Målzonen er blevet udvidet langs højderyggen mod nord-nordvest med 700 meter.
- Sedimentprøver viser, at den meget forrevne forlængelse af Amphibolite Ridge mod syd er meget prospektiv.

Selskabet forventer at fortsætte efterforskningen på Niaqornaarsuk-halvøen med et flerfaset program, som omfatter et kort, initialt boreprogram på Amphibolite Ridge.

I Kangerluluk i Hugin-licensen i den nordøstlige ende af den meget lovende grænsezone blev der konstateret et guldindhold på op til 17,5 g/t i bjergartsprøver (håndstykker) udtaget fra en 20 meter bred forkislet forskydningszone (shearzone) med en længde på mindst 500 meter. Historiske prøver indeholder op til 118 g/t guld. Ved Jokum's Shear indeholder prøver op til 2,5 g/t guld. Det er dog kun en meget lille del af den angiveligt 1 km brede og 2 km lange omdannelseszone, der er blevet testet.

Selskabet forventer at udføre yderligere efterforskning indenfor guldprojekterne i Hugin med henblik på at identificere bore mål.

STENDALEN (NIKKEL-KOBBER; TITANIUM-VANADIUM)

Der blev udtaget en begrænset mængde prøver (begrænset på grund af det ekstremt vanskelige terræn) i Stendalen Gabbro, som er beliggende i den sydlige ende af Hugin-licensen i det østlige Sydgrønland. 54 analyser af det basale Ni-Cu mål gav skuffende lave resultater; de bedste lødigheder var 162 ppm Ni og 807 ppm Cu. 24 prøver fra det 20 m brede, midterste Ti-V mål gav gennemsnitligt 4,8 % TiO₂ (bedste lødighed 10,5 %) og 2.335 ppm V (bedste lødighed 5.753 ppm). Den nedre, lagdelte gabbro-sekvens har potentiale for at indeholde

metaller af platingruppen (PGM); men på grund af det forrevne terræn kan dette potentiale kun efterprøves ved borer.

I Illukulik ca. 5 km øst for Stendalen Gabbro blev der indsamlet 112 prøver fra 2 rustne forskydningszoner (shear zoner), som er sammenfaldende med historiske elektromagnetiske (EM) anomalier. Kun en prøve indeholdt guld (1,23 g/t). De bedste basismetallindhold var 826 ppm Ni, 513 ppm Cu og 1.300 ppm Zn.

DIAMANTER

Efter den indledende rekognoscering og identificering af 2 mulige områder i 2009 blev den helikopterbarne geofysiske opmåling af Tikiusaaq og Qaamasoq (udført af Sanders Geophysics Ltd fra Canada), gennemført med succes i 2010. Der er gennemført 3.955 linje-kilometer kombineret magnetisk og radiometrisk opmåling i Tikiusaaq og en 2.131 linje-kilometer magnetisk opmåling i 2 blokke ved Qaamasoq. Efter behandling og tolkning af især de magnetiske data blev der udvalgt mål for verificering og detaljeret opfølgning i jordplan.

I Tikiusaaq, er Mål 15 sammenfaldende med en tynd (1 m bred) kimberlitisk (ultramafisk lamprofyr eller aillikit) gang, som til dels er dækket af moræne. Gangens forløb under jordoverfladen er blevet sporet ved magnetisk opmåling, og den samlede længde af gangen er 730 m. Magnetisk opmåling giver også et bedre billede af forløbet af den tynde (1 m brede) diamantførende lamprofyr-gang, som blev opdaget af Nuna-Minerals i 2009. Strukturen er nu opmålt til at være 875 m længere end de synlige 500 m. En tredje, potentielt bredere



(2-4 meter) lamprofyr-gang blev også fundet i den nordlige ende af undersøgelsesområdet i Tikiusaaq og anses for at være det bedste mål i området. Med den mulige undtagelse af denne bredere gang er prospektiviteten for diamanter i Tikiusaaq-området blevet nedprioriteret.

I Qaamasoq afslørede verificering og udførlig rekognoscering af magnetiske mål i jordplanet et stort antal løsblokke af kimberlit langs en NØ-SV- gående topografisk sænkning, der betegnes "Ullu Trend", og som udgør den nordøstlige fortsættelse af en kendt trend med diamantindikatorminerale som tidligere er beskrevet af GEUS. En del af Ullu Trend er sammenfaldende med et magnetisk mål Q1-14. Sænkningen er delvis dækket af løse aflejringer. Løsblokke af kimberlit indeholder et stort antal granater fra jordens kappe, som anses som en indikator for diamantførende kimberlitter. En tidligere efterforsker lokaliserede en diamant fra en lignende løsblok af kimberlit inden for trenden sydvest for Ullu. Det er selskabets opfattelse, at tilstedeværelsen af talrige løsblokke af kimberlit i Ullu enten skyldes tilstedeværelsen af en tynd in situ gang eller repræsenterer istransportede, proximale dele af et kimberlitkrater som bør befinde sig nogle få (+/- 3) km mod nordøst. Ifølge selskabet er det mest sandsynligt, at tilstedeværelsen af talrige løsblokke af kimberlitter i Ullu skyldes tilstedeværelsen af kimberlitiske rørformede kratersystemer i oplandet, få kilometer mod nordøst snarere end en in situ gang, som det ikke lykkedes den detaljerede rekognoscering i jordplan at blotlægge.

Selskabet anser muligheden for forekomst af diamanter at være større i Qaamasoq-licensen end i Tikiusaaq-licensen og

forventer at gennemføre yderligere arbejde på "Ullu Trend" i 2011.

THULE IRON PROVINCE (JERN)

Inglefield Land iron project

Kombinationen af den nye Inglefield licens og den eksisterende Minturn licens udvider selskabets samlede efterforskningsareal i Inglefield Land til 1.342 km². En kombineret magnetisk- og tyngdeopmåling udført fra fly over den 80 km lange magnetiske højderyg i den vestlige del af Inglefield Land blev i 2010 gennemført af det canadiske Sanders Geophysics.

Tolkningen af de geofysiske data viser, at sandsynligheden for fund af store jernforekomster i undersøgelsesområdet er begrænset. Der blev verificering i jordplan i 6 målområder i 2010. Hovedparten af den magnetiske Minturn-anomali er dækket af yngre sedimenter. Løsblokke i området består fortrinsvis af syenitiske intrusive bjergarter med varierende indhold af magnetjernsten (magnetit) i form af disseminationer, årer og i breccier. Der blev fundet massive magnetit-lag på op til 1 meters bredde i syenitiske bjergarter ca. 5 km øst for Minturn-anomalien.

I forbindelse med yderligere tolkning af nye og historiske geofysiske data for Inglefield-regionen er der identificeret 14 efterforskningsmål for kobber-guld og jern forekomster. (Denne ikke-genetiske beskrivelse af målene anvendes frem for IOCG, som står for forkortelsen af iron oxide copper gold).



ANDRE PROJEKTER

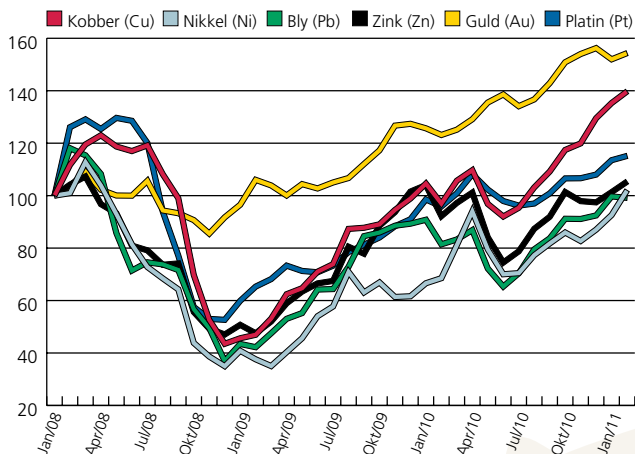
Der er gennemført begrænset efterforskning efter guld inden for Paamiut- og Sermilik-licensområderne i det sydlige Vestgrønland samt efter kobber-nikkel i og omkring Ammassalik og Kitak-licensområderne i Østgrønland.

UDVIKLINGEN I RÅVAREPRISERNE

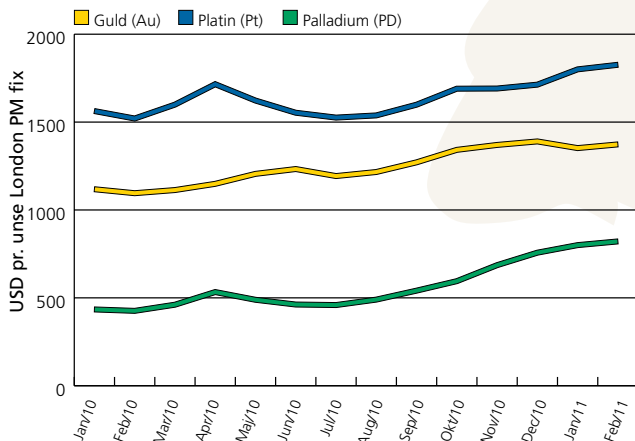
En indekseret udvikling af metalpriserne i perioden fra januar 2008 til februar 2011 fremgår af figuren nedenfor. Finanskrisen, som slog igennem i sommeren 2008, medførte et betydeligt fald i efterspørgslen for industrimetaller, hvorimod guldets funktion som en investeringsmæssig "sikker havn" i krisetider tydeligt fremgår.

Prisudviklingen for alle basis- og ædelmetaller er nu på højere niveauer end umiddelbart før finanskrisen.

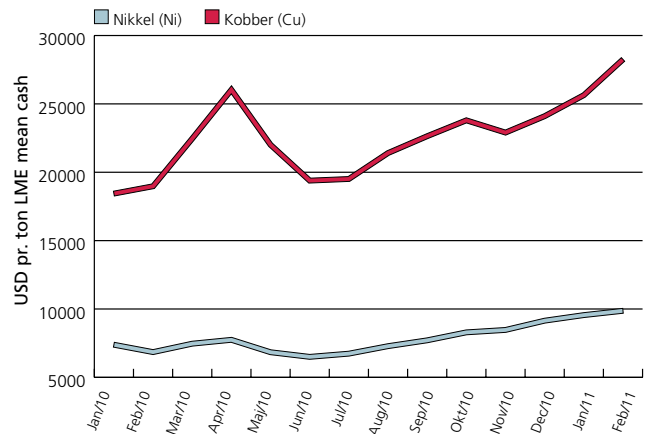
Metalpriserne opgøres i USD. USD har siden december 2009 været styrket, særligt i forhold til Euro/DKK.



Indekseret metalprisudvikling for perioden januar 2008 til februar 2011. (Kilde: LME & GFMS Metals Consulting & Kitco).



Prisudviklingen (gennemsnit pr. år) for NunaMinerals vigtige ædelmetaller guld (gul), platin (blå) og palladium (grøn). (Kilde: LME & GFMS Metals Consulting & Kitco).



Prisudviklingen (gennemsnit pr. år) for de for NunaMinerals vigtige basismetaller nikkel (blå) og kobber (rød). (Kilde: LME & GFMS Metals Consulting & Kitco).

Prisen for antimon er i perioden fra primo 2010 til februar 2011 steget ca. 150 % fra et niveau på 6.000 USD/ton til et niveau på 15.000 USD/t. Antimon produceres primært i Kina.

Prisen for wolframkoncentrater er i perioden fra primo 2010 til februar 2011 steget ca. 70 % fra et niveau på 75.000 RMB/mt til et niveau på 130.000 RMB/mt (FOB Kina). Kina står for mere end 90 % af produktionen af wolfram.



UDVIKLINGEN I EFTERFORSKNINGSMARKEDET

Efterforskningsmarkedet for metaller har siden 2008 været tæt fulgt af Metal Economics Group. MEG opgør efterforskningsudviklingen primært som summen af rapporterede, nye malmressourcer, som omregnes til Pipeline Activity Index (PAI). Udviklingen af PAI er illustreret i figuren nedenfor (rød kurve), sammen med udviklingen i et metalprisindex (blå kurve) samt den samlede markedsværdi af mineindustrien.



På PAI-figuren ses finanskrisens påvirkning af minebranchen tydeligt. Den samlede børsværdi af mineselskaber er gået op fra 656 milliarder USD i november 2008 til 2.360 milliarder USD i december 2010. (Kilde: Metal Economics Group).

De samlede efterforskningsbudgetter for alle selskaber globalt udgjorde ifølge Metals Economics Group 12,1 milliarder USD i 2010 mod ca. 6 milliarder USD i 2009 og mod ca. 13 milliarder USD i 2008.

Efterforskningen i Grønland følger generelt udviklingen i den globale efterforskning. Som følge af finanskrisen faldt den samlede efterforskningsaktivitet for alle selskaber i Grønland til ca. 300 mDKK i 2009 mod 497 mDKK i 2008. Der foreligger endnu ikke officielle tal for efterforskningsinvesteringer i 2010, men på basis af forøgelsen i antallet samt arealet af koncessioner og væksten i kerneboringer anslås det, at den samlede efterforskningsaktiviteten i Grønland i 2010 udgjorde mere end 500 mDKK.



SELSKABETS PROJEKTPORTEFØLJE

I 2010 har selskabet ansøgt om følgende nye eneretslicenser:

- Habakuk (123 km² – prospektiv for sjældne jordartselementer; REE)
- Sulussuut (83 km² – prospektiv for sjældne jordartselementer; REE)
- Gardiner (156 km² – prospektiv for sjældne jordartselementer; REE)

I 2010 har selskabet ansøgt om følgende ændringer i eksisterende eneretslicenser:

- Fiskefjord (ændring ca. -518 km² til ca. 113 km²; Del af Greenland Platinum Project ; platin)
- Kitak (ændring -48 km² til 0 km²; del af "Nickel Belt"; nikkel)
- Ammassalik (ændring -149 km² til 0 km²; del af "Nickel Belt"; nikkel)
- Giesecke (ændring -337 km² til 0 km²; del af "Nickel Belt"; nikkel)
- Igasoq (ændring -193 km² til 0 km²; del af "Nuuk Gold Province"; guld)
- Qassersuaq (ændring -27 km² til 0 km²; del af "Nuuk Gold Province"; guld)
- Thule (ændring -291 km² til 0 km²; del af "Thule Iron Province" ; jern)
- Ymer (ændring ca. -776 km² til ca. 450 km²; wolfram, antimon, guld)
- Inglefield (ændring + ca. 4500 km² til ca. 5.595 km²; del af Thule Iron Province"; kobber-guld)

Selskabets samlede koncessionsarealer er vokset til ca. 10.000 km² primo 2011 mod ca. 7500 km² i 2010.

Ved udgangen af 2010 rådede NunaMinerals over nedenstående eneretslicenser.

SEGMENT	LICENS/PROSPEKT	AREAL	ANDEL	TYPE	FOKUS
Nuuk Gold Province	Storø	884 km ²	85%	Eneret	Guld
	Isua	179 km ²	85%	Eneret	Guld-Basismetaller
	Igasoq	0 km ²	85%	Opgivet	Guld
	Qassersuaq	0 km ²	85%	Opgivet	Guld
Nanortalik Gold Province	Vagar	435 km ²	100%	Eneret	Guld
	Hugin	1.074 km ²	85-100%	Eneret	Guld
Greenland Platinum Project	Fiskefjord	113 km ²	100%	Eneret	Platin
	Oqummiq	257 km ²	100%	Eneret	Platin
Nickel Belt	Giesecke	0 km ²	100%	Opgivet	Nikkel
	Kitak	0 km ²	100%	Opgivet	Nikkel
	Ammassalik	0 km ²	100%	Opgivet	Nikkel
	Stendalen		100%	Eneret	Nikkel
Thule Iron Province	Thule BIF	0 km ²	100%	Opgivet	Jern
	Minturn	247 km ²	100%	Eneret	Kobber-guld
	Inglefield	5.595 km ²	100%	Eneret	Kobber-guld
Diamanter & REE	Qeqertaasaq	64 km ²	100%	Eneret	REE
	Tikiusaaq	288 km ²	100%	Eneret	REE
	Habakuk	123 km ²	100%	Eneret	REE
	Sulussuut	83 km ²	100%	Eneret	REE
	Gardiner	156 km ²	100%	Eneret	REE
	Qaamasoq	173 km ²	100%	Eneret	Diamant
Andre projekter	Paamiut	27 km ²	100%	Eneret	Guld
	Sermilik	21 km ²	100%	Eneret	Guld
	Ymer	450 km ²	100%	Eneret	
	Noa Dal Margeris Dal				Guld Wolfram/antimon



INVESTOR RELATIONS

Det er NunaMinerals politik at informere investorer, analytikere og andre interessenter åbent, fyldestgørende og rettidigt om selskabets forhold med respekt for lovgivningsmæssige krav og med udgangspunkt i de gældende standarder og anbefalinger, som selskabet finder relevante. Selskabet lægger vægt på kontinuitet, kvalitet og konsistens i formidlingen af information og søger på ethvert tidspunkt at leve op til de højeste standarder inden for området. Det er NunaMinerals IR politik, at:

- offentliggørelse af intern viden, dvs. information, der må antages at have mærkbar betydning for kursdannelsen på selskabets aktie, først foretages via NASDAQ OMX Copenhagen og umiddelbart derefter på NunaMinerals hjemmeside, så informationen så vidt muligt formidles samtidigt til alle. Derudover sendes sådanne meddelelser også via e-mail til abonnenter, der har tilmeldt sig gennem NunaMinerals hjemmeside. Udsendelsen til abonnenter foretages i tilknytning til offentliggørelsen via NASDAQ OMX Copenhagen.
- anden offentliggjort information gøres tilgængelig for alle via selskabets hjemmeside.
- tilstræbe en åben dialog med aktiemarkedet og dets interessenter baseret på kontinuitet og høj kvalitet i de afgivne informationer.
- være tilgængelig for alle IR interessenter.
- i en periode på 3 uger før datoen for planlagt offentliggørelse af perioderegnskaber ikke at kommentere forhold vedrørende selskabets generelle finansielle resultater og forventninger.

IR informationsmidler og -kilder

1. Internet

NunaMinerals informerer om selskabets aktiviteter via internettet for at skabe tilgængelighed for alle investorer. NunaMinerals hjemmeside skal, som den centrale kilde til information om NunaMinerals, omfatte både aktuel information og arkiver for tidligere offentliggjort information. Siderne skal forefindes på dansk og engelsk i det omfang, som det er relevant.

2. Regnskabsrapporter og fondsbørsmeddelelser og anden form for offentliggørelse af intern viden

Offentliggørelse sker på den af lovgivningen fastsatte måde via NASDAQ OMX Copenhagen. Umiddelbart herefter skal informationen publiceres på selskabets hjemmeside. Regnskabsrapporter og fondsbørsmeddelelser offentliggøres samtidigt i en dansk og engelsk version. Supplerende information som f.eks. tekniske rapporter publiceres ligeledes på selskabets hjemmeside men vil i sagens natur fortrinsvist forefindes på engelsk.

3. Webcast

I forbindelse med offentliggørelse af hel- og halvårsregnskaber afholdes en webcast, som efterfølgende kan høres og ses på selskabets hjemmeside.

4. Eksterne konferencer og præsentationer

Præsentationer, som afholdes ved konferencer, roadshows, investormøder og lignende skal være tilgængelige på hjemmesiden snarest mulig efter afholdelse.



5. Møder med IR interessenter

Det er koncernens politik at stille sig til rådighed over for interesserede investorer og analytikere, både i større eller mindre grupper eller enkeltvis. Ved sådanne møder gennemgås og diskuteres selskabets forhold, men der må ikke videregives intern viden.

6. Generalforsamling

Generalforsamlingen er NunaMinerals øverste myndighed, hvor selskabets aktionærer har mulighed for at tage ordet og stille spørgsmål til bestyrelsen, og ved afstemning at øve indflydelse på de anliggender, der behandles på generalforsamlingen.

EFTERFORSKNINGSFORPLIGTELSE

Når efterforskningsvirksomheder tildes en eksklusiv efterforskningsstilladelse (eneretslicens) i Grønland, sker dette på to betingelser: Selskabet skal betale en engangsafgift og påtager sig desuden at bruge en årlig sum penge på at efterforske licensområdet – en såkaldt arbejdsforpligtelse. Eneretslicenser gives for en periode af fem år med ret til forlængelse for yderligere en femårig periode. Herefter er der mulighed – efter forhandling med råstofmyndighederne – forlængelse med yderligere op til tre gange to år.

Arbejdsforpligtelsen beregnes af licensarealet ultimo året. Bortset fra i licensens første år kan licenstagere løbende reducere licensarealet og derved mindske arbejdsforpligtelsen. De arbejdsforpligtelser, der er angivet for år 2010 i tabellen nedenfor, er derfor teoretiske og beregnet på baggrund af eneretslicensernes nuværende størrelse inklusive ansøgte udvidelser. Overskud og underskud på arbejdsforpligtelsen kan efter ansøgning fremføres i tre år.

SEGMENT	LICENS	AREAL KM ²	UDSTEDT ÅR	ARBEJDSFORPLIGTELSE 2011
Nuuk Gold Province	Storø	884 km ²	2002	13.488.900 DKK
	Isua	179 km ²	2005	3.195.900 DKK
	Igasoq (opgivet)	0 km ²	2008	0 DKK
	Qassersuaq (opgivet)	0 km ²	2010	0 DKK
Nanortalik Gold Province	Vagar	435 km ²	2006	6.933.500 DKK
	Hugin	1074 km ²	2007*/2010	1.713.640 DKK
Greenland Platinum Project	Fiskefjord	113 km ²	2005	2.232.300 DKK
	Oqummiq	257 km ²	2009	2.162.160 DKK
Nickel Belts	Giesecke (opgivet)	0 km ²	2007	0 DKK
	Kitak (opgivet)	0 km ²	2005	0 DKK
	Ammassalik (opgivet)	0 km ²	2007	0 DKK
	Stendalen**			
Thule Iron province	Thule BIF (opgivet)	0 km ²	2009	0 DKK
	Minturn	247 km ²	2007	2.089.360 DKK
	Inglefield	5.595 km ²	2010*	4.084.350 DKK
Diamanter & REE	Qeqertaasaq	64 km ²	2007	757.120 DKK
	Tikiusaaq	288 km ²	2010	566.080 DKK
	Habakuk	123 km ²	2011	325.170 DKK
	Sulussuut	83 km ²	2011	266.780 DKK
	Gardiner	156 km ²	2011	373.360 DKK
	Qaamasoq	173 km ²	2010	398.180 DKK
Andre prospekter	Paamiut	27 km ²	2005	976.700 DKK
	Sermilik	21 km ²	2010	176.260 DKK
	Ymer	450 km ²	2007*/2010	802.600 DKK
	Noa Dal			
	Margeries Dal			

*) Udstedt som special efterforskningsstilladelse som efter 3 år overgår til år 1 i en normal efterforskningsstilladelse.

***) Licensmæssigt del af Hugin

Beløbet er ikke udtryk for den reelle økonomiske forpligtelse for 2011. Herfor henvises til note 22

RISIKOSTYRING

NunaMinerals søger til stadighed at sikre sig et overblik over de strategiske, driftsmæssige og finansielle risikofaktorer samt at håndtere disse på den mest hensigtsmæssige og effektive måde.

RISIKO FORBUNDET MED SELSKABETS EFTERFORSKNINGSAKTIVITETER

Aktiviteter inden for mineralefterforskning er generelt behæftet med en væsentlig grad af risiko.

Efterforskning og udvikling af mineralforekomster involverer væsentlig risiko for, at aktiviteterne ikke fører til rentabel økonomisk drift. Denne risiko kan ikke elimineres af omhyggelige evalueringer, viden eller erfaring. Identificering og udvikling af mineralforekomster kræver samtidig væsentlige kapitalressourcer, og kun ganske få projekter udvikles til et profitabelt kommercielt stadie. NunaMinerals' projekter er i de tidlige efterforskningsstadier, og de væsentlige udgifter, der er anvendt og forventes anvendt på efterforskning de kommende år, er ingen garanti for, at fremtidige forekomster eller udvikling af nuværende forekomster kan føre til profitabel økonomisk drift af NunaMinerals.

Hvorvidt mineralforekomster kan blive økonomisk rentable afhænger af en lang række forhold så som størrelsen af forekomsten, lødigheden, tilgængeligheden, mineralpriser og lov-

givning. Den præcise påvirkning af disse faktorer kan ikke estimeres, men kombinationen heraf kan resultere i, at NunaMinerals ikke opnår et tilfredsstillende afkast af den investerede kapital.

Kerneboringer, udtagning af bulkprøver, helikopterflyvninger, påvirkningen fra ugunstige vejrforhold samt andre forhold relateret til boringer og overfladeundersøgelser kan hver især føre til skade på mennesker og/eller udstyr. Selvom der i alle henseender, og til enhver tid, vil være stor fokus på at minimere risikoen i de udførte aktiviteter, er disse behæftet med risiko.

NunaMinerals' efterforskningsaktiviteter foregår udelukkende i Grønland og er karakteriseret ved en relativt kort feltsæson under til tider udfordrende vejrsmæssige forhold, hvilket kan medføre en øget risiko for forsinkelse og fordyrelse af projekter.

RISIKO FORBUNDET MED MYNDIGHEDSFORHOLD OG LOVGIVNINGSMÆSSIGE VILKÅR

NunaMinerals' aktiviteter er afhængige af myndighedsforhold samt lovgivningsmæssige vilkår i Grønland. Ændringer af lovgivning og administrativ praksis fra myndigheders side i relation til råstofområdet, herunder tildeling, forlængelse, udvidelse og overførelse af licenser samt ændring i beskatning, ansættelsesforhold, miljøbeskyttelse, sikkerhedsforhold m.v. vil kunne få en væsentlig negativ indvirkning på selskabets drift.



I forbindelse med indgåelse og opfyldelse af partnerskabsaftaler med samarbejds- eller joint venturepartnere er det ofte forudsat, at rettigheder til licenser m.v. kan overføres mellem parterne indbyrdes og til joint ventureselskabet, ligesom partnerskabsaftalerne typisk regulerer en række forhold mellem parterne, som også er berørt i lovgivning og licensvilkår. Opfyldelse af de aftalemæssige forpligtelser vil i visse tilfælde kræve godkendelse fra myndighederne. Der kan ikke gives sikkerhed for, at sådanne myndighedsgodkendelser kan opnås på tilfredsstillende vilkår.

RISIKO FORBUNDET MED SELSKABETS AFHÆNGIGHED AF NØGLEMEDARBEJDERE OG EVNE TIL AT TILTRÆKKE OG FASTHOLDE KVALIFICEREDE NYE MEDARBEJDERE

Udviklingen af NunaMinerals' efterforskningsaktiviteter er i væsentlig grad afhængig af de fortsatte bidrag fra selskabets ledelse og øvrige nøglemedarbejdere, herunder selskabets geologer, som har generel ekspertise vedrørende mine-efterforskning i Grønland og specifik ekspertise vedrørende NunaMinerals' forhold. Disse medarbejdere besidder viden, som går tabt for selskabet når medarbejderes ikke længere er i ansættelse.

Endvidere afhænger NunaMinerals' fremtidige succes bl.a. af selskabets evne til at kunne tiltrække og fastholde nye kvalificerede medarbejdere. Finansielle vanskeligheder, selskabets placering i et relativt fjerntliggende område, øget konkurrence om velkvalificerede medarbejdere eller andre forhold kan have en negativ indflydelse på selskabets mulighed for at tiltrække og fastholde nøglemedarbejdere.

RISIKO FORBUNDET MED UDSVING I MINERALPRISER

Profitabiliteten af NunaMinerals' aktiviteter vil være afhængig af prisudviklingen på f.eks. guld, platin, nikkel, wolfram, jern, REE og diamanter. Priserne for disse har varieret væsentligt de seneste år. De respektive mineralpriser påvirkes af en række faktorer, som er udenfor NunaMinerals' kontrol, såsom makroøkonomiske og politisk forhold, udbud og efterspørgsel, valutakurser samt alternativer til de nævnte mineraler. Hvis prisen på f.eks. guld, platin, nikkel, wolfram, jern, REE eller diamanter falder væsentligt, kan de økonomiske perspektiver og rentabiliteten af NunaMinerals' projekter blive reduceret betragteligt.

RISIKO FORBUNDET MED SELSKABETS FINANSIERINGSBEHOV I FREMTIDEN

NunaMinerals vil få brug for yderligere finansiering i fremtiden. Der kan ikke gives sikkerhed for, at NunaMinerals vil være i stand til at tiltrække den nødvendige egen- eller fremmedkapital. Der kan være risiko for, at NunaMinerals som følge heraf vil miste eksisterende licenser eller være forhindret i at udvide eller forlænge disse eller udtage nye licenser, og at eksisterende eller nye projekter ikke kan udvikles i det ønskede tempo, eller at NunaMinerals' andel i projekter med partnere bliver udvandet eller ophører.

RISIKO FORBUNDET MED AFHÆNGIGHED AF SAMARBEJDS- OG JOINT VENTURE PARTNERE

For at opretholde planlagte efterforskningsaktiviteter vil NunaMinerals være afhængig af at kunne tiltrække og fastholde attraktive samarbejds- og joint venture partnere, der kan bidrage med finansiering af og/eller ekspertise til projekterne. Der er ingen sikkerhed for, at NunaMinerals vil kunne tiltrække og fastholde sådanne samarbejdspartnere.

Endvidere er der en risiko for, at NunaMinerals som følge af manglende eller reducerede finansieringsmuligheder ikke vil kunne bidrage med tilstrækkelig finansiering i forhold til de aftalte ideelle andele i etablerede eller fremtidige partnerskaber, og at NunaMinerals' andel i sådanne projekter som følge deraf vil blive udvandet og eventuelt ophøre, ligesom NunaMinerals risikerer at miste indflydelse og andre rettigheder i sådanne samarbejder.



PÅVIRKNING AF DET EKSTERNE MILJØ

Aktiviteter i forbindelse med mineralefterforskning (efterforskning og evaluering af mineralressourcer) samt minedrift er underlagt Lov om mineralske råstoffer i Grønland (råstofloven) og retningslinjer fra Grønlands Selvstyre.

NunaMinerals skal i forbindelse med mineralefterforskning træffe alle fornødne foranstaltninger for at sikre, at aktiviteterne ikke frembyder fare for personer eller anden mands ejendom. Ligeledes skal selskabet drage omsorg for, at risikoen for forurening samt risikoen for skadelig indvirkning på miljøet såvel i som udenfor det af efterforskningslicensen omfattede område begrænses mest muligt. Selskabet skal løbende foretage oprydning og udbedre skader på terræn og vegetation, hvor dette er nødvendigt som følge af selskabets aktiviteter.

NunaMinerals er erstatningsansvarlig for skader, der forvoldes ved efterforskning, efter lovgivningen og efter dansk rets almindelige erstatningsregler. Råstofdirektoratet kan kræve, at selskabet stiller sikkerhed for opfyldelse af selskabets forpligtelser. Råstofdirektoratet kan kræve, at selskabet under feltarbejde har tegnet forsikring, der dækker omkostninger i forbindelse med redningsoperationer, eller har stillet anden form

for sikkerhed vedrørende sådanne omkostninger. Råstofdirektoratet fører tilsyn med efterforskningsaktiviteter.

Selskabet skal i forbindelse med efterforskningsaktiviteter ansøge myndighederne om særlige tilladelser, hvis aktiviteten kræver anvendelse af mere end håndholdt udstyr. Selskabet skal endvidere løbende rapportere til Råstofdirektoratet om forhold af betydning for påvirkningen af det eksterne miljø. Selskabet følger Råstofdirektoratets anvisninger.

For at minimere påvirkningen af det eksterne miljø i forbindelse med mineralefterforskning udføres al efterforskningsarbejde hos selskabet i henhold til en detaljeret feltmanual, som alle selskabets medarbejdere er bekendte med, og som opdateres hvert år.

Forud for iværksættelse af minedrift skal der foreligge et godkendt og finansierbart lønsomhedsstudie (Bankable Feasibility Study) efter internationale standarder, inklusive en vurdering af virkninger for miljøet (Environmental Impact Assessment) samt en vurdering af virkninger for samfundet (Social Impact Assessment). Disse studier skal være udarbejdet af uafhængig tredje person.



CORPORATE SOCIAL RESPONSIBILITY

Der er ikke udarbejdet og implementeret en politik i selskabet, men NunaMinerals søger i sit virke aktivt at være sit samfundsansvar bevidst. Selskabet vil i løbet af det kommende regnskabsår udarbejde, implementere og formidle sine resultater for en CSR politik. Som led i dette arbejde har selskabet meldt sig ind i CSR Greenland.

NunaMinerals' formål er med basis i det grønlandske samfund at udvikle og udnytte naturgivne mineralressourcer for at skabe en indtægtsgivende virksomhed. Derfor anser NunaMinerals det for oplagt at engagere sig i og vise omtanke for det samfund selskabet eksisterer i og lever af. NunaMinerals ønsker at investorer, samarbejdspartnere, medarbejdere, samfund og andre interessenter oplever selskabet som en samfundsansvarlig virksomhed.

NunaMinerals fokuserer sit arbejde med samfundsansvar inden for områderne 'lokalsamfund og miljø' samt 'medarbejdere og sikkerhed'.

LOKALSAMFUND OG MILJØ

Hensyntagen til og engagement i lokalsamfundet samt miljø er vigtigt for NunaMinerals. Derfor søger selskabet i alle dets aktiviteter, herunder feltaktiviteter, at minimere den miljømæssige påvirkning, således at aktiviteterne forstyrrer og påvirker land, vand, luft, flora og fauna mindst muligt og er i overensstemmelse med lovgivningen og andre krav. Ligeledes søger selskabet at minimere selskabets aktiviteter potentielle negative påvirkning på andre grønlandske erhverv, herunder jagt, fiskeri og turisme.

Som mineralefterforskningselskab i Grønland fokuserer NunaMinerals yderligere på at skabe vækst i Grønland ved at udvikle infrastrukturen i Grønland således, at landet på sigt kan udvikle sig til et egentligt mineland.

MEDARBEJDERE OG SIKKERHED

Det er vigtigt for NunaMinerals at opbygge og vedligeholde et sikkert og attraktivt arbejdsmiljø for dets medarbejdere for at opnå selskabets mål. NunaMinerals prioriterer sikkerhed højt og afholder årligt sikkerheds- og førstehjælpskurser samt samarbejder med relevante myndigheder på området for at sikre at selskabets medarbejdere har tilfredsstillende arbejdsbetingelser, som både lever op til selskabets egne kriterier og lovens krav.

CORPORATE SOCIAL RESPONSIBILITY I NUNAMINERALS

Som et ansvarligt efterforskningselskab søger NunaMinerals blandt andet at omsætte sin CSR-politik til handling ved at forvalte sine efterforskningsaktiviteter på en struktureret måde, således at der tages et behørigt hensyn til både 'lokalsamfund og miljø' samt 'medarbejdere og sikkerhed'.

Dette hensyn sikres blandt andet ved:

- en hensigtsmæssig og detaljeret planlægning af selskabets efterforskningsaktivitet forud for felt sæsonen
- udarbejdelse af nødplaner i samarbejde med råstofmyndigheder, politi og sundhedsvæsen, som tydeligt beskriver fremgangsmåder og procedurer ved forskellige typer af ulykker og uheld i felten
- en struktureret feltindsats, som har til formål at løse problemer før de opstår
- en struktureret og betimelig rapporteringsprocedure, der involverer relevante myndigheder

NunaMinerals prioriterer sikkerheden for sine medarbejdere og det omgivende miljø højt. Særligt i forbindelse med feltarbejde er sikkerheden vigtig og selskabet afholder derfor årligt kurser i både førstehjælp og sikkerhed. 2010 var ingen undtagelse. Yderligere udarbejdes der udførlige retningslinjer for alle selskabets ansatte for at højne sikkerhedsniveauet i forbindelse med transporten til, fra og i felten, blandt andet vedrørende forholdsregler ved helikopter- og bådtransport.



Selskabet har også i 2010 nøje plan- og tilrettelagt helikopter- og boreaktiviteter således, at disse mindst muligt interfererer med f.eks. jagt, fiskeri og turisme. Ligeledes sørger NunaMinerals som et minimum altid for oprydning ved afslutningen af feltsæsonen. Det kan imidlertid være nødvendigt midlertidigt at efterlade udstyr og genstande i felten til senere genanvendelse. Mængden og karakteren af dette udstyr rapporteres dog altid til myndighederne.

NunaMinerals har i 2010 købt for 39.252 tDKK i varer og tjenesteydelser, heraf 21.799 tDKK i Grønland og 17.453 tDKK fra udlandet. I 2009 købte NunaMinerals for 29.173 tDKK i varer og tjenesteydelser, heraf 14.270 i Grønland og 14.903 fra udlandet. Selskabet har således i 2010 betydeligt støttet lokale leverandører og er derigennem med til at skabe og vedligeholde aktivitet i lokalsamfundet.

NunaMinerals' medarbejderstab stiger hvert år betragteligt i feltsæsonen. I 2010 havde selskabet 13,7 årsværk fordelt på 46 ansatte. Disse har tilsammen fået udbetalt 9.927 tDKK i løn og har betalt 3.555 tDKK i A-skatter samt 83 tDKK i diverse arbejdsmarkedsbidrag. I 2009 havde NunaMinerals 18,7 årsværk fordelt på 40 ansatte, som tilsammen fik udbetalt 7.457 tDKK i løn og betalte 4.385 i A-skatter samt 150 tDKK i diverse arbejdsmarkedsbidrag. NunaMinerals bidrager som arbejdsgiver således både økonomisk til samfundet på kort sigt gennem jobskabelse, men søger samtidig at bidrage til lokalsamfundet økonomisk på lang sigt ved at efterforske udvindingspotentialer for råstoffer, således at Grønland med tiden kan udvikle sig til et decideret mineland.

NunaMinerals har i denne forbindelse og som led i opbygningen af den nødvendige infrastruktur, i samarbejde med Kom-

muneqarfik Sermersooq og Grønlandsbankens Erhvervsfond, fremskaffet den nødvendige kapital for, at der i Grønland kunne etableres et analyselaboratorium for mineralprøver. Laboratoriet har siden sin åbning i 2006 bidraget til en hurtigere gennemførelse af mineralefterforskning i Grønland.

CORPORATE GOVERNANCE

Bestyrelsen og direktionen i NunaMinerals forholder sig løbende til forhold vedrørende god selskabsledelse og samspillet med selskabets interessenter. Det er bestyrelsens og direktionens opfattelse, at NunaMinerals i al væsentlighed lever op til NASDAQ OMX Copenhagen's 'Anbefalinger for god selskabsledelse'. Ifølge Anbefalingerne skal et børsnoteret selskab tage stilling til eventuelle afvigelser i forhold til Anbefalingerne i henhold til "følg eller forklar"-princippet. Anbefalingernes primære sigte er, at der skabes gennemsigtighed om selskabernes ledelsesforhold. NunaMinerals bestyrelse og direktion støtter et fremme af god selskabsledelse.

Bestyrelsens stillingstagen til samtlige NASDAQ OMX Copenhagen's anbefalinger for god selskabsledelse kan findes på selskabets hjemmeside www.nunaminerals.com.

INCITAMENTS PROGRAM

For at fastholde og tiltrække dygtige og engagerede medarbejdere bemyndigede generalforsamlingen i april 2008 selskabets bestyrelse til at udstede op til 30.000 warrants over en 3-årig periode til selskabets direktion og øvrige nøglemedarbejdere.



På nuværende tidspunkt er der allokeret 28.150 warrants fordelt med 12.000 til selskabets CEO og 16.150 til øvrige nøglemedarbejdere.

Incentivprogrammet er knyttet op på opfyldelsen af en række målsætninger, som kan være med til at styrke den generelle resultat- og aktiekursudvikling i NunaMinerals og dermed også gavne aktionærernes interesser.

Ved udgangen af 2010 er der udstedt 16.500 warrants, se note 25.

AKTIONÆRFORHOLD

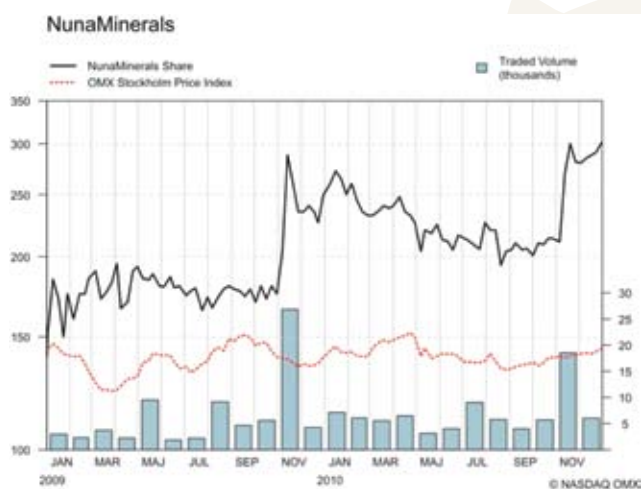
NunaMinerals forsøger gennem en løbende kontakt med potentielle og nuværende aktionærer samt aktieanalytikere at give et retvisende og troværdigt billede af selskabets aktiviteter. Det er ambitionen at give aktiemarkedet den bedst mulige indsigt ved straks at viderebringe relevante og konsistente informationer om selskabets strategi, forretningsområder og finansielle resultater.

Dette sker blandt andet gennem afholdelse af møder med institutionelle investorer og analytikere, via web-casts i forbindelse med halv- og helårsregnskaberne samt gennem investor-møder to gange om året oftest i april og i oktober.

NunaMinerals aktiekapital udgør nominelt 117.430.600 DKK fordelt på 1.174.306 aktier af nominelt 100 DKK.

Selskabets aktier er noteret på NASDAQ OMX Copenhagen under symbolet »NUNA« og med fondskoden DK0016190986.

NunaMinerals var indtil overflytningen til NASDAQ OMX Copenhagen den 4. juni 2008 noteret på Dansk Autoriseret Markedsplads.



Ved udgangen af 2010 havde selskabet 2.160 navnenoterede aktionærer en stigning på 3 % i forhold til årets start. Aktio-

nærer skal i henhold til selskabets vedtægter være noteret i selskabets aktiebog.

NunaMinerals' aktiebog føres af en af bestyrelsen udpeget aktiebogsfører, for tiden Grønlandsbanken A/S, Imaneq 33, Post-box 1033, 3900 Nuuk.

NunaMinerals markedsværdi var ultimo 2010 på 353.466 tDKK mod 266.904 tDKK ultimo 2009, en stigning på 32%.

Aktien sluttede 2009 i kurs 250 og sluttede 2010 i kurs 301. I løbet af 2010 var aktiens laveste handlede værdi 190,- den 20. august 2010 og den højeste værdi 332,- den 16. november 2010. Den volumenvægtede gennemsnitspris var 228,51.

I løbet af 2010 har NunaMinerals aktien været handlet på NASDAQ OMX Copenhagen inklusiv OTC-handler som det fremgår af nedenstående tabel.

Omsætning (tDKK)	Volumen (antal aktier)	Antal Handler
45.696	199.976	2.112

Gennemsnitlig daglig omsætning (tDKK)	Gennemsnitlig daglig volume	Gennemsnitlig antal handler pr. dag	Handlede dage
183.642	804	8	93%

NunaMinerals er det eneste børsnoterede selskab i Danmark inden for mineralefterforskning.

I henhold til Værdipapirhandelslovens § 29 skal en aktionær, der ejer aktier i et selskab, hvis aktier er optaget til notering eller handel på en fondsbørs, snarest muligt meddele selskabet og Finanstilsynet om aktieposterne i selskabet i de nedenfor omtalte tilfælde.

Der skal gives meddelelse når aktiernes stemmeret udgør mindst 5 % af stemmerettighederne eller aktiernes pålydende værdi udgør mindst 5% af aktiekapitalen, eller hvis der er sket en ændring i et allerede meddelt besiddelsesforhold, således at grænser på 5, 10, 15, 20, 25, 50 eller 90% eller 1/3 eller 2/3 af stemmerettighederne eller den pålydende værdi af aktiekapitalen nås eller ikke længere er nået, eller ændringen bevirker, at beholdningen kommer under 5%-grænsen.

Tre aktionærer har oplyst at de ejer mindst 5 procent af NunaMinerals aktiekapital.

- Grønlands Selvstyre, Sermersooq, ejer 33,7% af aktierne
- Rudersdal A/S, Rudersdal, ejer 13,3% af aktierne
- Professionel Forening Ld Hf, København, ejer 16,9% af aktierne

OVERSIGT OVER MEDDELELSER TIL NASDAQ OMX COPENHAGEN I 2010

07. jan. 2010	(nr. 01)	Selskabets vedtægter pr. 7. januar 2010
11. jan. 2010	(nr. 02)	Diamanter
18. jan. 2010	(nr. 03)	Inglefield jern
23. feb. 2010	(nr. 04)	Udvidelse af Inglefield licens
31. mar. 2010	(nr. 05)	Årsrapport 2009
08. apr. 2010	(nr. 06)	Indkaldelse til ordinær generalforsamling
12. apr. 2010	(nr. 07)	NunaMinerals overvejer rettet emission på op til 9,99 % af selskabets nuværende aktiekapital
26. apr. 2010	(nr.08)	Delårsrapport Q1 – 2010
27. apr. 2010	(nr.09)	Forløb af ordinær generalforsamling
29. apr. 2010	(nr.10)	Selskabsvedtægter
12. maj 2010	(nr.11)	Rettet emission afsluttet
26. maj 2010	(nr.12)	Registrering af kapitalforhøjelse
26. maj 2010	(nr.13)	Vedtægter med bilag
31. maj 2010	(nr.14)	Insiders handel
30. jun. 2010	(nr.15)	Stemmeret og kapital
06. jul. 2010	(nr.16)	Dan Bång ny økonomichef
21. jul. 2010	(nr.17)	Geofysik bekræfter potentiale for REE
22. jul. 2010	(nr.18)	Opdatering vedrørende diamantefterforskning
27. jul. 2010	(nr.19)	NunaMinerals lokaliserer guldførende granitter i Sydgrønland
11. aug. 2010	(nr.20)	Storø guld
16. aug. 2010	(nr.21)	Delårsrapport H1 2010
01. sep. 2010	(nr.22)	Sjældne jordartselementer (REE)
16. sep. 2010	(nr.23)	Insiders handel
24. okt. 2010	(nr.24)	Sjældne jordartselementer (REE)
10. nov. 2010	(nr.25)	Guld i Sydgrønland
16. nov. 2010	(nr.26)	Delårsrapport Q3 og Q1-Q3 2010
15. dec. 2010	(nr.27)	NunaMinerals udsteder warrants til direktion og nøglemedarbejdere
23. dec. 2010	(nr.28)	Finanskalender 2011
17. jan. 2011	(nr.01)	Selskabets vedtægter pr. 17. januar 2011
02. mar. 2011	(nr.02)	NunaMinerals lokaliserer 14 kobber-guld efterforskningsmål i Inglefield Land

FINANSKALENDER FOR DET KOMMENDE ÅR

Delårsrapport 1. kvartal 2011	18. april 2011
Ordinær generalforsamling 2011	19. april 2011
Delårsrapport, 1. halvår 2011	16. august 2011
Delårsrapport, første 9 måneder af 2011	15. november 2011
Årsrapport 2011	31. marts 2012
Ordinær generalforsamling 2012	17. april 2012

UDBYTTEPOLITIK

NunaMinerals har endnu ikke udloddet udbytte, og selskabet forventer ikke at udbetale udbytte før end selskabet, via overskud fra minedrift eller modtagne royalties, har en stabil indtægt til at kunne fortsætte en ekspansiv efterforskningsstrategi.

GENERALFORSAMLING

NunaMinerals ordinære generalforsamling afholdes tirsdag den 19. april 2010 kl. 16.00 på firmaets adresse, Issortarfimmur 1, 3900 Nuuk.

Der udsendes invitation til generalforsamlingen til alle navnenoterede aktionærer, ligesom indkaldelsen med dagsorden og de fuldstændige forslag vil kunne ses på selskabets hjemmeside www.nunaminerals.com.

KONTAKT TIL NUNAMINERALS A/S

Aktionærer og andre interesserede bedes rette henvendelse til Ole Christiansen, CEO:
Tlf. +299 36 20 00
info@nunaminerals.com

LEDELSESFORHOLD

DIREKTION

Selskabets direktion udgøres af Ole Christian Anthon Christiansen.

DAGLIG LEDELSE

Den daglige ledelse udgøres af direktør Ole Christian Anthon Christiansen, økonomichef Dan Bång og chefgeolog Peter James Brown.

Ole Christian Anthon Christiansen, Direktør, CEO

Født i 1957, tiltrådt som direktør i 1999. Ole Christiansen er cand. scient. i geologi fra Aarhus Universitet (1990). Ole Christiansen har mere end 20 års erfaring med mineralefterforskning i Grønland. Bestyrelsesmedlem i Greenlab Greenland A/S.

Dan Bång, Økonomichef, CFO

Født i 1968, tiltrådt som økonomichef i 2010. Dan Bång har en baggrund som revisor HD(R) og mere end 16 års erfaring som økonomiansvarlig i en række selskaber, herunder børsnoterede selskaber. Dan er MBA fra Henley Management College. Direktør i Greenlab Greenland A/S.

Peter James Brown, Chefgeolog, CGO

Født i 1950 i Storbritannien, tiltrådt som chefgeolog i juni 2009. Peter James Brown er B.Sc. i geologi fra Dundee University (1972) samt en Ph.d fra Southampton University (1988) og har mere end 25 års erfaring i mineralefterforskning fra Afrika, Sydamerika, Mellemøsten og Kina. Hovedparten af erfaringen vedrører efterforskning efter ædel- og basismetaller i arkæiske og proterozoiske områder.

BESTYRELSE

Anton Marinus Christoffersen, Formand

Født i 1943, tiltrådt som medlem af bestyrelsen og bestyrelsesformand i 2007. Anton Marinus Christoffersen er uddannet svagstrømsingeniør fra Aalborg Teknikum og var i næsten 20 år administrerende direktør for Tele Greenland A/S. Bestyrelsesformand i Naqitat A/S. Bestyrelsesmedlem i Nordatlantisk Venture A/S og Kilde A/S Automation. Direktør i Nuuk Golfbane ApS.

Carsten Michael Berger, Næstformand

Født i 1957, tiltrådt som bestyrelsesmedlem i 2005 og som næstformand i 2007. Carsten Michael Berger er senior konsulent og har ledelses ekspertise og erfaring inden for ejendoms- og virksomhedsfinansiering, ejendomsadministration, ejendomsformidling og virksomhedsoverdragelser. Bestyrelsesmedlem i Dripmate A/S, Egehøjen ApS og Rudersdal EOOD, Bulgarien.

Kaare Vagner Jensen, Bestyrelsesmedlem

Født i 1946, tiltrådt som bestyrelsesmedlem i 2006. Kaare Vagner Jensen er uddannet maskinmester og maskinofficer i Den Kongelige Danske Marine og har efterfølgende bl.a. bestridt en lang række topchefposter i Asea Brown Boveri koncernen og i Daimler-Benz koncernen. Han besidder desuden stor ekspertise inden for industri og shippingbranchen, hvor han er medejer i en række selskaber. Herudover er han medlem af Akademiet for de Tekniske Videnskaber. Bestyrelsesformand i Rederiet Erria A/S, Skako A/S, SKAKO Vibration A/S, SKAKO Concrete A/S og Strandøre Invest A/S. Bestyrelsesnæstformand i Mols-Linien A/S. Bestyrelsesmedlem i General Partner Equity Vietnam ApS, Riegens A/S, Riegens Investment A/S, Fyns Shipping I ApS, Fyns Shipping II ApS og Plumrose Latinoamericana C.A. Direktør i N & V Holding ApS.

Hans Kristian Karl Olsen, Bestyrelsesmedlem

Født i 1955, tiltrådt som bestyrelsesmedlem i 2007. Hans Kristian Karl Olsen er uddannet cand. scient. i geologi. Hans Kristian Karl Olsen har tidligere arbejdet som efterforskningsgeolog i NUNAOIL A/S – forløberen for selskabet – samt som souschef og chefgeolog i Råstofdirektoratet og endvidere som souschef i Greenland Resources A/S. Bestyrelsesmedlem i Quadra Mining A/S. Direktør i NUNAOIL A/S. Medlem af KVUG (Kommissionen for Videnskabelige Undersøgelser i Grønland). Bestyrelsesmedlem i Sanaartornermik Ilinniarfik (Bygge- og Anlægsskolen) i Sisimiut.

Henning Skovlund Pedersen, Bestyrelsesmedlem

Født 1950, tiltrådt som bestyrelsesmedlem i 2009. Henning Skovlund Pedersen er uddannet Cand.oecon. 1976, IMD (Lausanne): Strategic Finance, International Bank Management (San Francisco) og Insead Finansiell Management (Fontainbleau) og har mere end 25 års erhvervs erfaring inden for bank og investering. Han besidder investeringsmæssige kompetencer kombineret med særlig indsigt i risikostyring, fonde og fondsejede virksomheder. Har herudover større erfaring med fusioner samt køb og salg af virksomheder. Bestyrelsesmedlem i Enkotec A/S (næstformand), Glunz og Jensen A/S (næstformand), Max Bank, Nordic Corporate Investment A/S, Investeringsforeningen Mermaid Nordic, Bikuben Foundation New York, Inc. samt medlem af Investor Board i LD Equity I. Finansdirektør i Bikubefonden.

LEDELSENS AFLØNNINGSFORHOLD

Bestyrelsens, direktionens og den øvrige ledelses aktiebesiddelser i selskabet.

Navn	Position	Aktier (nom. DKK)	Allokerede Warrants (stk.)	Heraf udstedt (stk.)
Anton Marinus Christoffersen	Formand	75.800	0	0
Carsten Michael Berger	Næstformand	0	0	0
Kaare Vagner Jensen	Bestyrelsesmedlem	0	0	0
Hans Kristian Karl Olsen	Bestyrelsesmedlem	0	0	0
Henning Skovlund Pedersen	Bestyrelsesmedlem	0	0	0
Ole Christian Anthon Christiansen	Direktør, CEO	242.000	12.000	7.919
Dan Bång	Økonomichef, CFO	0	1.000	433
Peter James Brown	Chefgeolog, CGO	0	3.000	1.779

Vederlag til bestyrelsens medlemmer godkendes af NunaMinerals' ordinære generalforsamling, mens direktionens samlede vederlagspakke godkendes af bestyrelsen på baggrund af indstilling fra formandskabet.

Vederlag til bestyrelsesmedlemmer i NunaMinerals udgøres af et fast grundhonorar, som godkendes af generalforsamlingen med fremadrettet virkning for ét år ad gangen.

Bestyrelsesmedlemmer modtager som vederlag for det løbende bestyrelsesarbejde et fast årligt grundhonorar på kr. 100.000. Formanden modtager 2,5 gange grundhonoraret og næstformanden modtager 1,5 gange grundhonoraret.

Det samlede vederlag til direktionen i NunaMinerals udgøres

af en fast grundløn, som fastsættes en gang årligt samt firmabil, mobiltelefon.

Såfremt Direktøren fortsat er ansat i Selskabet den 31. december 2011, vil Direktøren ved en fratrædelse være berettiget til en særlig fratrædelsesgodtgørelse svarende til 12 måneders bruttoløn. Kortsigtede incitamentsordninger i form af individuelle bonusordninger, som består af både kollektive og individuelle målsætninger. Bestyrelsesformandens vurdering af i hvilken grad årets målsætninger er opfyldt lægges til grund for en eventuel individuel kontant bonus til udbetaling i det efterfølgende regnskabsår.

Warrants, hvor tildelingen af tegningsretter blandt andet afhænger af realiseringen af de opstillede målsætninger.





VÆSENTLIGSTE BEGIVENHEDER EFTER REGNSKABSÅRETS AFSLUTNING

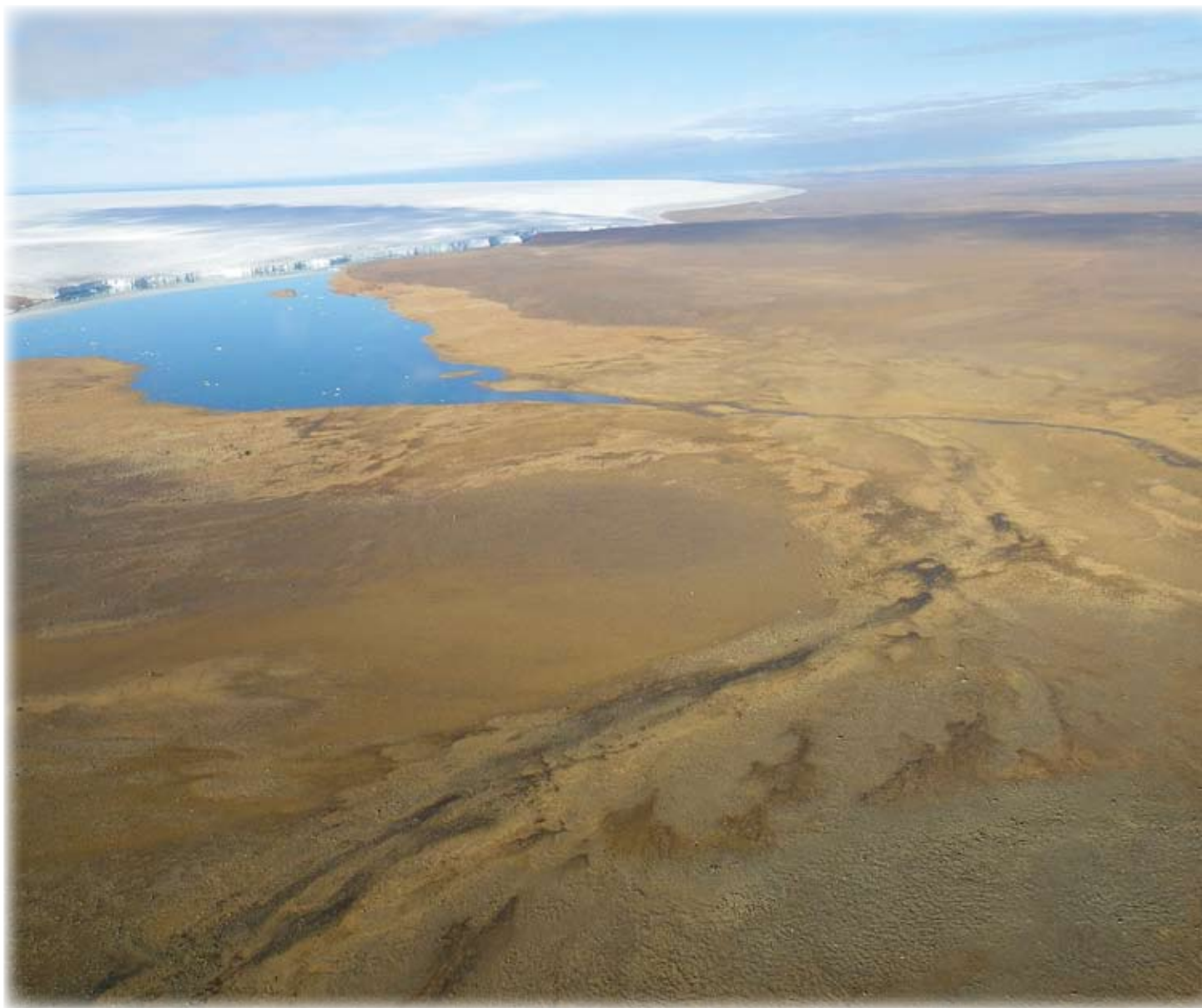
DIAMANTER

Yderligere behandling og tolkning af magnetiske data fra Qaamasoq med antagelse af, at tilstedeværelsen af de talrige løsblokke af kimberlit i Ullu Trend er forårsaget af tilstedeværelsen af kimberlitrør nogle få km nordøst for Ullu Trend, har afsløret flere lovende mål for en detaljeret rekognoscering i jordplan i 2011. Som følge heraf forventer selskabet at gennemføre en analyse af indikatormineraller fra et antal prøver fra Ullu Trend. Hvis indikatorminerallerne kemi og proveniens med hensyn til diamantstabilitet viser sig at være fordelagtige, forventer selskabet, at større prøver blive bearbejdet ved hjælp af kaustisk fusion med henblik på at bekræfte tilstedeværelsen af diamanter.

INGLEFIELD KOBBER-GULD POTENTIALT

Indsamling af historiske geokemiske data for Inglefield-regionen har ført til, at der er blevet identificeret flere kobber-guld mål, som er sammenfaldende med nogle af de 14 efterforskningsmål, som er identificeret ved geofysisk. Nogle af disse mål ligger uden for selskabets nuværende licensområde. Selskabet har derfor ansøgt om en tilladelse til at udvide selskabets efterforskningskoncessioner i Inglefield Land, så alle kobber-guld-prospektive områder er dækket.

Resultaterne af den petrologiske analyse af prøver, som er indsamlet i forbindelse med verifikationen i jordplan af udvalgte mål i forbindelse med den luftbårne geofysiske undersøgelse i Inglefield Land, er indgået. De giver en værdifuld, ny indsigt i regionens geologi.



TOTALINDKOMSTOPGØRELSE

Beløb i DKK 1.000		2010 t.kr.	2009 t.kr.
Nettoomsætning	Note 4	1.227	914
Aktiverede efterforskningsomkostninger		37.056	28.867
Andre driftsindtægter	Note 5	2.475	2.412
Andre eksterne omkostninger		-35.635	-26.490
Personaleomkostninger	Note 6	-10.931	-13.080
Af- og nedskrivninger	Note 7	-29.117	-10.986
Resultat af primær drift		-34.925	-18.364
Resultat af associerede virksomheder	Note 14	-137	-177
Andre finansielle indtægter	Note 8	1.072	2.011
Andre finansielle omkostninger	Note 9	-838	-58
Resultat før skat		-34.827	-16.588
Skat af årets resultat	Note 10	0	0
Årets resultat og Totalindkomst		-34.827	-16.588
Resultat pr. aktie (EPS)	Note 11		
Resultat pr. aktie		-29,69	-15,56
Udvandet resultat pr. aktie		-29,69	-15,56
Forslag til resultatdisponering			
Overført til næste år		-34.827	-16.588
		-34.827	-16.588

BALANCE PR.

Beløb i DKK 1.000

AKTIVER		31/12-2010 t.kr.	31/12-2009 t.kr.
Langfristede aktiver			
Aktiverede efterforskningsomkostninger		97.145	95.453
Immaterielle anlægsaktiver	Note 12	97.145	95.453
Grunde og bygninger		19.161	19.692
Andre anlæg, driftsmateriel og inventar		2.295	2.950
Materielle aktiver	Note 13	21.456	22.641
Kapitalandele i associerede virksomheder	Note 14	1.565	1.702
Øvrige kapitalandele	Note 15	150	150
Andre langfristede aktiver		1.715	1.852
Langfristede aktiver i alt		120.316	119.947
Kortfristede aktiver			
Varebeholdninger		716	435
Tilgodehavender fra salg og tjenesteydelser		23	276
Tilgodehavender hos associerede virksomheder		238	101
Andre tilgodehavender		254	0
Periodeafgrænsningsposter		21	86
Tilgodehavender	Note 16	536	463
Investeringsaktiver		132	526
Likvide beholdninger	Note 17	34.551	45.313
Kortfristede aktiver i alt		35.935	46.737
Aktiver i alt		156.251	166.684

BALANCE PR.

Beløb i DKK 1.000

PASSIVER		31/12-2010 t.kr.	31/12-2009 t.kr.
Aktiekapital	Note 18	117.431	106.762
Overkurs ved emission		81.766	69.343
Overført resultat		-47.945	-13.523
Egenkapital		151.252	162.582
Leverandører af varer og tjenesteydelser		2.037	1.192
Anden gæld		2.940	2.909
Kortfristede forpligtelser		4.999	4.102
Forpligtelser i alt		4.999	4.102
Passiver i alt		156.251	166.684

EGENKAPITALOPGØRELSE FOR 2010

	Aktie- kapital	Overkurs ved emission	Reserve for egne kapital- andele	Overført resultat	Egen- kapital i alt
Beløb i DKK 1.000	t. kr.	t. kr.	t. kr.	t. kr.	t. kr.
Egenkapital pr. 1. januar 2009	106.762	69.344		2.171	178.277
Resultat og totalindkomst for regnskabsåret				-16.588	-16.588
Aktiebaseret vederlæggelse				893	893
Egenkapital pr. 31. december 2009	106.762	69.344	0	-13.524	162.582

Der er ikke udbetalt udbytte i 2009.

	Aktie- kapital	Overkurs ved emission	Reserve for egne kapital- andele	Overført resultat	Egen- kapital i alt
Beløb i DKK 1.000	t. kr.	t. kr.	t. kr.	t. kr.	t. kr.
Egenkapital pr. 1. januar 2010	106.762	69.344	0	-13.524	162.582
Resultat og totalindkomst for regnskabsåret				-34.827	-34.827
Kapitalforhøjelse	10.669	13.336			24.005
Omkostninger ved kapitalforhøjelse		-914			-914
Aktiebaseret vederlæggelse				406	406
Egenkapital pr. 30. december 2010	117.431	81.766	0	-47.945	151.252

Der er ikke foreslået udbytte for 2010.

PENGESTRØMSOPGØRELSE

Beløb i DKK 1.000	2010	2009
Resultat af primær drift	-34.925	-18.364
Af- og nedskrivninger	29.117	10.986
Ikke monetære transaktioner	-780	-381
Ændring i driftskapital	937	656
Pengestrømme vedrørende primær drift	-5.650	-7.103
Modtagne finansielle indtægter	1.072	2.011
Betalte finansielle omkostninger	-838	-58
Betalt selskabsskat	0	0
Pengestrøm fra driftsaktivitet	-5.416	-5.150
Pengestrøm fra investeringsaktivitet		
Investering i efterforskningsaktiver	-37.056	-28.867
Heraf finansieret af partnere	8.997	11.017
Køb af materielle anlægsaktiver	-379	-829
Pengestrøm fra investeringsaktivitet	-28.437	-18.679
Pengestrøm fra finansieringsaktivitet		
Nettoprovenu fra aktieudstedelse	23.091	0
Pengestrøm fra finansieringsaktivitet	23.091	0
Ændring i likvide midler	-10.762	-23.829
Likvider pr. 1. januar	45.312	69.141
Likvider ultimo	34.551	45.312

NOTEOVERSIGT

Note 1	Anvendt Regnskabspraksis
Note 2	Regnskabsmæssige vurderinger og skøn
Note 3	Segmentoplysninger
Note 4	Nettoomsætning
Note 5	Andre driftsindtægter
Note 6	Personaleomkostninger
Note 7	Af- og nedskrivninger
Note 8	Andre finansielle indtægter
Note 9	Andre finansielle omkostninger
Note 10	Skat af årets resultat
Note 11	Indtjening pr. aktie
Note 12	Immaterielle aktiver
Note 13	Materielle anlægsaktiver
Note 14	Kapitalandele i associerede virksomheder
Note 15	Øvrige kapitalandele
Note 16	Tilgodehavender
Note 17	Likvide beholdninger
Note 18	Aktiekapital
Note 19	Udskudt skat
Note 20	Finansielle risici og finansielle instrumenter
Note 21	Panthæftelser
Note 22	Eventualforpligtelser
Note 23	Nærtstående parter
Note 24	Honorar til generalforsamlingsvalgte revisorer
Note 25	Aktiebaseret vederlæggelse
Note 26	Ejerforhold
Note 27	Begivenheder efter balancedagen



1) ANVENDT REGNSKABSPRAKSIS

Generelt

Årsrapporten for NunaMinerals A/S for 2010 aflægges i overensstemmelse med International Financial Reporting Standards som godkendt af EU og yderligere oplysningskrav til årsrapporter for børsnoterede virksomheder, jf. Nasdaq OMX Copenhagen A/S' oplysningskrav til årsrapporter for børsnoterede virksomheder og IFRS-bekendtgørelsen udstedt i henhold til den Grønlandske årsregnskabslov. NunaMinerals A/S er et aktieselskab med hjemsted i Grønland.

Årsrapporten opfylder tillige International Financial Reporting Standards (IFRS) udstedt af International Accounting Standards Board (IASB).

Årsrapporten aflægges i danske kroner afrundet til nærmeste 1.000 kr. (tDKK), som er funktionel og præsentationsvaluta for selskabets aktiviteter.

Årsrapporten aflægges på basis af historiske kostpriser.

Implementering af nye og ændrede standarder og fortolkningsbidrag

Selskabet har implementeret nye og ændrede standarder og fortolkningsbidrag, der gælder for regnskabsåret, som begynder 1. januar 2010. Implementeringen af disse standarder og fortolkningsbidrag har ikke haft effekt på selskabets årsrapport.

Standarder og fortolkningsbidrag, der endnu ikke er trådt i kraft

På tidspunktet for offentliggørelse af denne årsrapport er en række nye eller ændrede standarder og fortolkningsbidrag endnu ikke trådt i kraft og derfor ikke indarbejdet i årsrapporten.

Det er ledelsens vurdering at ingen af de nye standarder og fortolkningsbidrag, vil få nogen konkret betydning, eller at en mulig påvirkning på årsrapporten vil være uvæsentlig.

Omregning af fremmed valuta

Transaktioner i anden valuta end virksomhedens funktionelle valuta omregnes ved første indregning til transaktionsdagens kurs. Tilgodehavender, gæld og andre monetære poster i fremmed valuta, som ikke er afregnet på balancedagen, omregnes til balancedagens valutakurs. Valutakursdifferencer, der opstår mellem transaktionsdagen og henholdsvis betalingsdagen og balancedagen, indregnes i resultatopgørelsen som finansielle poster. Materielle og immaterielle aktiver og andre ikke-monetære aktiver, der er købt i fremmed valuta og måles med udgangspunkt i historiske kostpriser, omregnes til transaktionsdagens kurs.

Afledte finansielle instrumenter

Afledte finansielle instrumenter måles ved første indregning til dagsværdi på afregningsdatoen. Direkte henførbare omkostninger, der er forbundet med købet eller udstedelsen af det enkelte finansielle instrument (transaktionsomkostninger) tillægges dagsværdien ved første indregning, medmindre det finansielle aktiv eller den finansielle forpligtelse måles til dagsværdi med indregning af dagsværdireguleringer i resultatopgørelsen.

Efter første indregning måles de afledte finansielle instrumenter til dagsværdien på balancedagen. Positive og negative dagsværdier af afledte finansielle instrumenter indgår i henholdsvis andre tilgodehavender og anden gæld.

Ændringer i dagsværdien af afledte finansielle instrumenter, der er klassificeret som og opfylder betingelserne for sikring af dagsværdien af et indregnet aktiv eller en indregnet forpligtelse, indregnes i resultatopgørelsen sammen med ændringer i værdien af det sikrede aktiv eller den sikrede forpligtelse.

Ændringer i dagsværdien af afledte finansielle instrumenter, der er klassificeret som og opfylder betingelserne for effektiv sikring af fremtidige transaktioner, indregnes i anden totalindkomst. Den ineffektive del indregnes straks i resultatopgørelsen. Når de sikrede transaktioner gennemføres, indregnes de akkumulerede ændringer som en del af kostprisen for de pågældende transaktioner.

Afledte finansielle instrumenter, som ikke opfylder betingelserne for behandling som sikringsinstrumenter, anses for handelsbeholdninger og måles til dagsværdi med løbende indregning af dagsværdireguleringer i resultatopgørelsen under finansielle poster.

Skat

Årets skat, som består af årets aktuelle skat og ændring af udskudt skat, indregnes i resultatopgørelsen med den del, der kan henføres til årets resultat, i anden totalindkomst med den del, der kan henføres til poster i anden totalindkomst, og direkte på egenkapitalen med den del, der kan henføres til poster direkte på egenkapitalen.

Aktuelle skatteforpligtelser og tilgodehavende aktuel skat indregnes i balancen opgjort som beregnet skat af årets skattepligtige indkomst.

Ved beregning af årets aktuelle skat anvendes de på balancedagen gældende skattesatser og -regler.

Udskudt skat indregnes efter den balanceorienterede gælds metode af alle midlertidige forskelle mellem regnskabsmæssige og skattemæssige værdier af aktiver og forpligtelser, bortset fra udskudt skat på midlertidige forskelle, der er opstået ved enten første indregning af goodwill eller ved første indregning af en transaktion, der ikke er en virksomhedssammenslutning, og hvor den midlertidige forskel konstateret på tidspunktet for første indregning hverken påvirker det regnskabsmæssige resultat eller den skattepligtige indkomst.

Den udskudte skat opgøres med udgangspunkt i henholdsvis den planlagte anvendelse af det enkelte aktiv og afvikling af den enkelte forpligtelse.

Udskudt skat måles ved at anvende de skattesatser og skatteregler, der enten baserer sig på vedtagne eller i realiteten vedtagne love på balancedagen eller forventes at gælde, når den udskudte skat forventes udløst som aktuel skat. Ændring i udskudt skat som følge af ændringer i skattesatser eller skatteregler indregnes i resultatopgørelsen, medmindre den udskudte skat kan henføres til transaktioner, der tidligere er indregnet direkte på egenkapitalen eller i anden totalindkomst. I sidstnævnte tilfælde indregnes ændringen ligeledes direkte på egenkapitalen henholdsvis i anden kapitalindkomst.

Udskudte skatteaktiver, herunder skatteværdien af fremførselsberettigede skattemæssige underskud, indregnes i balancen med den værdi, aktivet forventes at kunne realiseres til, enten ved modregning i udskudte skatteforpligtelser eller som nettoskatteaktiver til modregning i fremtidig positive skattepligtige indkomster. Det vurderes på hver balancedag, om det er sandsynligt, at der i fremtiden vil blive frembragt tilstrækkelig skattepligtig indkomst til, at det udskudte skatteaktiv vil kunne udnyttes.

RESULTATOPGØRELSEN

Nettoomsætning

Nettoomsætning indregnes i resultatopgørelsen, når levering og risikoovergang til køber har fundet sted. Konsulentydelse indregnes som nettoomsætning, i takt med at ydelserne udføres. Nettoomsætningen indregnes eksklusiv afgifter og rabatter i forbindelse med salget.

Andre driftsindtægter

Andre driftsindtægter omfatter indtægter af sekundær karakter set i forhold til selskabets hovedaktiviteter, herunder gevinster og tab ved salg af materielle og immaterielle langfristede aktiver, hvis salgsprisen for aktiverne overstiger den oprindelige kostpris for aktivet.

Ved løbende salg af ideelle andele i et efterforsknings- og evalueringsprojekt, der effektueres ved en samarbejdspartners betaling af afholdte efterforsknings- og evalueringssomkostninger over en aftalt periode, indregnes under andre driftsindtægter en forholdsmæssig avance på den del af salget, der er gennemført i regnskabsåret.

Aktiverede efterforsknings- og evalueringssomkostninger

Aktiverede efterforsknings- og evalueringssomkostninger opført under aktiver indregnes medgåede direkte og indirekte omkostninger ved efterforsknings- og evalueringssaktiviteter. Omkostningerne allokere til de enkelte projekter, og er specificeret i note 3.

Andre eksterne omkostninger

Omkostninger til projekterne omfatter omkostninger til erhvervelse af rettigheder, diamanboringer, analyser, leje af udstyr, feltarbejde, løn i forbindelse med feltarbejde, geofysik, konsulenter, rapportudarbejdelse, transport og fragt samt til rapportudarbejdelse.

Andre eksterne omkostninger omfatter endvidere omkostninger til administration, lokaler, tab på debitorer mv.

Personaleomkostninger og aktiebaseret vederlæggelse

Personaleomkostninger omfatter lønninger, gager og bonusser, sociale omkostninger, pensioner, samt beregnede omkostninger forbundet med aktiebaseret vederlæggelse, som indregnes i resultatopgørelsen.

Aktiebaserede incitamentsprogrammer, hvor ledende medarbejdere alene kan vælge at tegne aktier i selskabet (egenkapitalordninger), måles til egenkapitalinstrumenternes dagsværdi på tildelingstidspunktet og indregnes i resultatopgørelsen under personaleomkostninger over den periode, hvor medarbejderne opnår ret til at tegne aktierne. Modposten hertil indregnes direkte på egenkapitalen.

Dagsværdien af egenkapitalinstrumenterne opgøres ved at anvende Black Scholes-modellen med de parametre, som er angivet i note 25.

Finansielle poster

Finansielle poster omfatter renteindtægter og rentekomkostninger, realiserede kursgevinster og kurstab på værdipapirer, gældsforpligtelser og transaktioner i fremmed valuta.

Renteindtægter og rentekomkostninger periodiseres med udgangspunkt i hovedstolen og den effektive rentesats.

Låneomkostninger, der direkte kan henføres til efterforsknings- og evalueringssprojekter, tillægges kostprisen på de omfattede projekter indtil det tidspunkt, hvor projektet er færdigt og den kommercielle udnyttelse kan påbegyndes. Såfremt der ikke er optaget et lån direkte til finansiering af et efterforsknings- og evalueringssprojekt beregnes låneomkostningerne på grundlag af en gennemsnitlig rente for selskabets lån bortset fra lån, der er optaget til anskaffelse af specifikke aktiver.

Balancen

Immaterielle anlægsaktiver

Aktiverede efterforsknings- og evalueringssomkostninger omfatter omkostninger til efterforsknings- og evalueringssprojekter. Omkostninger til efterforsknings- og evalueringssprojekter indregnes som immaterielle anlægsaktiver fra og med det tidspunkt, hvor NunaMinerals har erhvervet rettighederne til efterforskning efter mineraler i et specifikt område.

Efterforsknings- og evalueringssprojekter måles ved første indregning til kostpris.

Kostprisen for mineralprojekter omfatter omkostninger i forbindelse med efterforskning efter og evaluering af mineralressourcer og som vedrører søgning efter mineralressourcer samt vurdering af den tekniske gennemfærlighed og kommercielle levedygtighed ved udvinding af disse mineralressourcer.

Følgende omkostninger kan ikke indregnes som efterforsknings- og evalueringssprojekter:

- Omkostninger afholdt før rettighederne til efterforskning efter og evaluering af mineralprojekter i et specifikt område er erhvervet
- Omkostninger afholdt efter at den tekniske gennemfærlighed og kommercielle levedygtighed ved udvinding af mineralressourcer er dokumenteret

Følgende omkostninger kan indregnes (listen er ikke udtømmende):

- Omkostninger til erhvervelse af rettigheder
- Topografiske, geologiske, geokemiske og geofysiske studier
- Efterforskningsboringer
- Grøftegravning
- Prøvetagning
- Aktiviteter i forbindelse med evaluering af den tekniske gennemfærlighed og kommercielle levedygtighed ved udvinding af mineralressourcer

Omkostningerne indregnes i kostprisen fra det tidspunkt, hvor efterforsknings- og evalueringssprojektet første gang opfylder kriterierne for indregning som et aktiv. Omkostninger afholdt før dette tidspunkt indregnes i resultatopgørelsen.

Efter første indregning måles efterforsknings- og evalueringssprojekterne fortsat til kostpris. Der foretages nedskrivningstest ved indikationer på værdiforringelse.

Når den tekniske gennemfærlighed og kommercielle levedygtighed ved udvinding af en mineraler kan påvises, testes projektet for værdiforringelse og eventuel værdiforringelse indregnes i resultatopgørelsen. Den resterende værdi af projektet reklassificeres til færdige evalueringssprojekter, og afskrives over den forventede brugstid.

Efterforsknings- og evalueringssprojekter og færdige evalueringssprojekter nedskrives til eventuel genindvindingsværdi, jf. afsnittet om nedskrivning nedenfor.

Efterforsknings- og evalueringssprojekter der gennemføres i partnerskaber, uden der er etableret egentlige joint ventures, indregnes som efterforsknings- og evalueringssprojekter i overensstemmelse med ovenstående. Projekterne indregnes med NunaMinerals ideelle andele af projektets afholdte omkostninger, jf. afsnittet "Kapitalandele i associerede virksomheder, joint venture virksomheder og fælles kontrollerede aktiver".

Materielle aktiver

Materielle aktiver måles til kostpris med fradrag af akkumulerede af- og nedskrivninger.

Kostprisen omfatter anskaffelsesprisen, omkostninger direkte tilknyttet anskaffelsen og omkostninger til klargøring af aktivet indtil det tidspunkt, hvor aktivet er klar til at blive taget i brug.

Afskrivningsgrundlaget er aktivets kostpris fratrukket restværdien. Restværdien er det forventede beløb, som vil kunne opnås ved salg af aktivet i dag efter fradrag af salgsomkostninger, hvis aktivet allerede havde den alder og var i den stand, som aktivet forventes at være i efter afsluttet brugstid. Kostprisen på et samlet aktiv opdeles i mindre bestanddele, der afskrives hver for sig, hvis brugstiden er forskellig.

Der foretages lineære afskrivninger baseret på følgende vurdering af aktivernes forventede brugstider.

Byggemodning og fundament	50 år
Bygning klimaskærm	50 år
Bygning indvendig beboelsesdel	35 år
Bygning indvendig kontordel	25 år
Bygning indvendig lagerdel	50 år
Inventar	5 år
Arbejdskøretøj	5 år
Direktørbil	10 år
Større feltudstyr og Camps	5 år
Kortmateriale fysisk og elektronisk	10 år
PC'ere og software	0 år
Servere og kontormaskiner	2 år
Driftsmateriel og mindre maskiner	3 år
Større maskiner	5 år
Produktionsanlæg	10 år

Afskrivningsmetoder, brugstider og restværdier revurderes årligt.

Materielle aktiver nedskrives til genindvindingsværdi, hvis denne er lavere end den regnskabsmæssige værdi, jf. afsnittet om nedskrivning nedenfor.

Fortjeneste og tab ved afhændelse af materielle anlægsaktiver opgøres som forskellen mellem salgsprisen med fradrag af salgsomkostninger og den regnskabsmæssige værdi på salgstidspunktet. Fortjenesten eller tabet indregnes i resultatopgørelsen som en korrektion til af- og nedskrivninger eller under andre driftsindtægter i det omfang salgsprisen overstiger den oprindelige kostpris.

Nedskrivning af materielle og immaterielle aktiver

De regnskabsmæssige værdier af materielle aktiver og immaterielle aktiver med bestemmelige brugstider, samt efterforsknings- og evalueringprojekter gennemgås på balancedagen for at fastsætte, om der er indikationer på værdiforringelse. Hvis dette er tilfældet, opgøres aktivets genindvindingsværdi for at fastslå behovet for eventuel nedskrivning og omfanget heraf.

For immaterielle aktiver med ubestemmelige brugstider opgøres genindvindingsværdien årligt, uanset om der er konstateret indikationer på værdiforringelse. For efterforsknings- og evalueringprojekter, hvor den tekniske gennemførlighed og kommercielle levedygtighed af udvinding af en mineraler kan påvises, testes projektet for værdiforringelse inden projektet reklassificeres til færdige evalueringprojekter. Efterforsknings- og evalueringprojekter vurderes løbende for nedskrivninger, hvis der er indikationer for værdiforringelse.

Hvis aktivet ikke frembringer pengestrømme uafhængigt af andre aktiver, opgøres genindvindingsværdien for den mindste pengestrømfrembringende enhed, som aktivet indgår i.

Genindvindingsværdien opgøres som den højeste værdi af aktivets henholdsvis den pengestrømsfrembringende enheds dagsværdi med fradrag af salgsomkostninger og kapitalværdien. Dagsværdien baseret på eksterne vurderinger med fradrag af forventede salgsomkostninger til at realisere efterforsknings- og evalueringprojekterne. Når kapitalværdien opgøres, tilbagediskonteres skønnede fremtidige pengestrømme til nutidsværdi ved at anvende en diskonteringsrate, der afspejler dels aktuelle markedsvurderinger af den tidsmæssige værdi af penge og dels de særlige risici, der er tilknyttet henholdsvis aktivet og den pengestrømsfrembringende enhed, og som der ikke er reguleret for i de skønnede fremtidige pengestrømme.

Hvis henholdsvis aktivets og den pengestrømsfrembringende enheds genindvindingsværdi er lavere end den regnskabsmæssige værdi, nedskrives den regnskabsmæssige værdi til genindvindingsværdien.

Nedskrivninger indregnes i resultatopgørelsen. Ved eventuelle efterfølgende tilbageførsler af nedskrivninger som følge af ændringer i forudsætninger for den opgjorte genindvindingsværdi forhøjes henholdsvis aktivets og den pengestrømsfrembringende enheds regnskabsmæssige værdi til den korrigerede genindvindingsværdi, dog maksimalt til den regnskabsmæssige værdi, som aktivet eller den pengestrømsfrembringende enhed ville have haft, hvis nedskrivning ikke var foretaget.

Kapitalandele i associerede virksomheder, joint venture virksomheder og fælles kontrollerede aktiver

Virksomheder hvorigennem selskabet har indgået en aftale om fælles ledelse, og ikke på anden måde har bestemmende indflydelse, betragtes som joint venture virksomheder.

Kapitalandele i associerede virksomheder og joint venture virksomheder indregnes og måles efter den indre værdis metode (equity-metoden), hvilket indebærer, at kapitalandelene måles til den forholdsmæssige andel af virksomhedernes regnskabsmæssige indre værdi, opgjort efter selskabets regnskabspraksis, med henholdsvis fradrag og tillæg af forholdsmæssige interne fortjenester og tab, og med tillæg af regnskabsmæssig værdi af goodwill.

I resultatopgørelsen indregnes selskabets andel af virksomhedernes resultat efter skat elimineret for urealiserede forholdsmæssige interne fortjenester og tab og med fradrag af eventuel nedskrivning på goodwill.

Nettoopskrivning af kapitalandele i associerede virksomheder overføres til reserve for nettoopskrivning af kapitalandele i det omfang, den regnskabsmæssige værdi overstiger kostprisen.

Øvrige kapitalandele

Kapitalandele i virksomheder, hvor der ikke eksisterer en bestemmende eller betydelig indflydelse, kategoriseres som aktiver disponible for salg. Kapitalandelene måles til dagsværdi og ændringer af dagsværdien indregnes i anden totalindkomst. Egenkapitalandele, der ikke handles på et aktivt marked, og hvor dagsværdien ikke kan opgøres pålideligt, måles til kostpris.

Varebeholdninger

Varebeholdninger måles til kostpris, eller nettorealisationsværdi, hvis denne er lavere. Kostprisen omfatter anskaffelsesprisen med tillæg af hjemtagelsesomkostninger.

Tilgodehavender

Tilgodehavender omfatter tilgodehavender fra salg af tjenesteydelser samt andre tilgodehavender. Tilgodehavender indgår i kategorien udlån og tilgodehavender, der er finansielle aktiver med faste eller bestemmelige betalinger, som ikke er noteret på et aktivt marked og som ikke er afledte finansielle instrumenter.

Tilgodehavender måles ved første indregning til dagsværdi og efterfølgende til amortiseret kostpris, der sædvanligvis svarer til nominal værdi med fradrag af nedskrivninger til imødegåelse af forventede tab. Nedskrivning foretages på såvel individuelt niveau som på porteføljeniveau ved anvendelse af en hensættelseskonto.

Periodeafgrænsningsposter

Periodeafgrænsningsposter indregnet under aktiver omfatter afholdte omkostninger, der vedrører efterfølgende regnskabsår. Periodeafgrænsningsposter måles til kostpris.

Investeringsaktiver

Investeringsaktiver vedrører ædelmetalbeholdninger, som måles til kostpris.

Udbytte

Udbytte indregnes som en gældsforpligtelse på tidspunktet for vedtagelse på generalforsamlingen.

Egne aktier

Anskaffelses- og afståelsessummer for egne aktier samt udbytte fra disse indregnes direkte på egenkapitalen under overført resultat.

Andre finansielle forpligtelser

Andre finansielle forpligtelser omfatter bankgæld, leverandørgæld og anden gæld til offentlige myndigheder mv.

Andre finansielle forpligtelser måles ved første indregning til dagsværdi fratrukket eventuelle transaktionsomkostninger. Efterfølgende måles forpligtelserne til amortiseret kostpris ved at anvende den effektive rentes metode, således at forskellen mellem provenuet og den nominelle værdi indregnes i resultatopgørelsen som en finansiell omkostning over låneperioden.

Pengestrømsopgørelsen

Pengestrømsopgørelsen viser pengestrømme vedrørende drift, investeringer og finansiering samt likviderne ved årets begyndelse og slutning.

Pengestrømme vedrørende driftsaktiviteter præsenteres efter den indirekte metode og opgøres som driftsresultatet, reguleret for ikke-kontante driftsposter, ændringer i driftskapital samt betalte finansielle indtægter, finansielle omkostninger og selskabsskat.

Pengestrømme vedrørende investeringsaktiviteter omfatter betalinger i forbindelse med køb og salg af virksomheder, aktiviteter og finansielle aktiver samt køb, udvikling, forbedring og salg mv. af immaterielle og materielle aktiver. Endvidere indregnes pengestrømme vedrørende finansielt leasede aktiver i form af betalte leasingydelser.

Pengestrømme vedrørende finansieringsaktiviteter omfatter ændringer i selskabets aktiekapital og omkostninger forbundet hermed, samt optagelse og indfrielse af lån, afdrag på rentebærende gæld, køb og salg af egne aktier samt udbetaling af udbytte.

Pengestrømme i anden valuta end den funktionelle valuta indregnes i pengestrømsopgørelsen ved at anvende gennemsnitlige valutakurser for månederne, medmindre disse afviger væsentligt fra de faktiske valutakurser på transaktionstidspunkterne. I sidstnævnte tilfælde anvendes de faktiske valutakurser for de enkelte dage.

Likvider omfatter likvide beholdninger og kortfristede værdipapirer med ubetydelig kursrisiko fratrukket eventuelle kassekreditter, der indgår som en integreret del af likviditetsstyringen.

SEGMENTOPLYSNINGER

Segmentoplysninger er udarbejdet i overensstemmelse med selskabets anvendte regnskabspraksis og følger den interne ledelsesrapportering.

Segmentindtægter og segmentomkostninger samt segmentaktiver og segmentforpligtelser omfatter de poster, der direkte kan henføres til det enkelte segment, og de poster, der kan allokere til det enkelte segment på et pålideligt grundlag. Ikke-fordelte poster omfatter primært aktiver og forpligtelser samt indtægter og omkostninger vedrørende selskabets administrative funktioner.

2) REGNSKABSMÆSSIGE VURDERINGER OG SKØN

SKØN

Opgørelsen af regnskabsmæssige aktiver og forpligtelser kræver, at der udøves et skøn baseret på de seneste tilgængelige oplysninger samt forventninger til fremtiden. De udøvede skøn og forudsætninger baseres på ledelsens historiske erfaringer, og er i dens karakter usikre med hensyn til tidspunkter for, hvornår begivenheder indtræffer og af størrelsen af den økonomiske påvirkning. Det kan være nødvendigt at ændre tidligere foretagne skøn på grund af ændringer af de forhold, der lå til grund for skønnet, eller på grund af supplerende informationer, erfaringer eller efterfølgende begivenheder.

I årsregnskabet for 2010 er særligt følgende forudsætninger og usikkerheder væsentlige af bemærke:

Aktiverede efterforsknings- og evalueringssomkostninger

Efterforsknings- og evalueringssomkostninger aktiveres efter et "successful effort-princip", hvor ledelsen løbende vurderer, at de opnåede resultater på længere sigt vil bidrage til en positiv fremtidig indtjening. Aktivering af efterforsknings- og evalueringssomkostninger foretages kun på eneretslicenser, hvor det skønnes sandsynligt enten ved egne ressourcer eller i samarbejde med eksterne partnere at der kan skabes positive resultater på sigt.

Værdiforringelsestest af efterforsknings- og evalueringssomkostninger er forbundet med væsentlige usikkerheder, da det er vanskeligt med stor sikkerhed, at fastlægge fremtidige pengestrømme fra efterforsknings- og evalueringssomkostningerne. Selskabets vurdering af værdiforringelse baseres dels på eksterne vurderinger, der foretages hvert år ved regnskabsaflæggelsen, og dels ved egen vurderingsmodel, der inddrager risici i relation til udløb af opnåede rettigheder til efterforskning, omfanget af budgetterede efterforsknings- og evalueringssomkostninger i de kommende år, mængderne af kommercielle ressourcer i foretagne prøver, og en samlet vurdering af sandsynligheden for et helt eller delvist salg af projektet.

Der er i 2010 foretaget nedskrivning af aktiverede efterforsknings- og evalueringssomkostninger for tDKK 27.553 (2009: tDKK. 9.448) som beskrevet i note 3. Der er ikke tilbageført nedskrivninger i 2009 eller 2010.

Udskudte skatteaktiver

Udskudte skatteaktiver kan henføres til skattemæssige underskud samt midlertidige forskelle på anlægsaktiver, og disse indregnes i balancen i det omfang, de kan modregnes i udskudte skatteforpligtelser. Derudover indregnes udskudte skatteaktiver som et aktiv i balancen, hvis ledelsen vurderer, at skatteaktivet kan udnyttes inden for en rimelig tidshorisont på ikke over fem år.

Ledelsen foretager årligt en vurdering af fremtidige betalbare skatter, der kan udlignes i tidligere års skatteaktiver.

Der er i 2010 og i 2009 ikke aktiveret udskudte skatteaktiver, idet selskabet har haft årlige skattemæssige underskud.

Efterforskningsforpligtelser

Selskabet tildeles eneretslicenser i Grønland på betingelse af, at selskabet betaler et engangsbeløb og påtager sig fremadrettet en årlig forpligtelse på efterforskning af det givne område. Eneretslicenser gives for en femårig periode, hvorefter der er mulighed for toårige forlængelser i op til tre perioder.

De årlige forpligtelser til efterforskning kaldet arbejdsforpligtelser kan påvirkes af selskabet ved at reducere efterforskningsarealet og dermed reducere efterforskningsforpligtelsen. Hvis selskabet har anvendt større eller mindre beløb end påkrævet, da kan dette over- eller underskud fremføres i op til tre år.

Selskabet har generelt anvendt flere omkostninger end påkrævet, hvorfor der efter ledelsens opfattelse ikke er en forpligtelse til yderligere efterforskning, hvorfor der ikke er indregnet forpligtelser i balancen hertil.

Oprydningsforpligtelse

Selskabet har en oprydningsforpligtelse på de arealer, hvor der foretages mineralefterforskning. Selskabet foretager løbende oprydning og indberetter, hvordan oprydning er foretaget. Selskabets aktiviteter har ikke indtil videre medført væsentlige omkostninger til oprydning af efterforskningsarealer. Det er derfor ledelsens opfattelse, at selskabet ikke har en oprydningsforpligtelse pr. balancedagen, der skal indregnes under hensatte forpligtelser i balancen.

Warrants

Selskabet har indgået en aktiebaseret aflønningsordning, hvor selskabets direktion og ledende medarbejdere optjener ret til aktietegningsoptioner ved opfyldelse af visse aftalte kriterier, jf. omtalen af ordningen i note 25. På tidspunktet for ordningens tildeling opgøres ordningens dagsværdi, som indregnes i resultatopgørelsen over optjeningsperioden baseret på et skøn over det antal aktietegningsoptioner, der forventes optjent. Dagsværdien opgøres ved anvendelse af Black Scholes-modellen, der kræver fastsættelse af en række forudsætninger, herunder volatilitet på selskabets aktie, periode til udnyttelse, udbytte og den risikofrie rente.

Vurderinger

Ved anvendelsen af den i note 1 beskrevne regnskabspraksis har ledelsen foretaget følgende væsentlige regnskabsmæssige vurderinger, der har haft betydelig indflydelse på årsregnskabet.

Samarbejdsaftaler

NunaMinerals søger løbende efter samarbejdspartnere med henblik på videreførelse af igangværende efterforskning i områder hvor selskabet har opnået eneretslicenser. Samarbejdsaftalerne er ofte udformet således, at parterne helt eller delvist betaler efterforsknings- og evalueringssomkostninger i en periode mod til gengæld at erhverve en andel af projektet. Sådanne aftaler kaldes ofte earn-out eller farm-out set fra sælgers side og earn-in eller farm-in set fra købers side.

Når der indgås samarbejdsaftaler med partnere foretages der en vurdering af aftalens indhold med henblik på fastsættelse af den regnskabsmæssige behandling. I denne forbindelse foretages der en vurdering af det mest sandsynlige forløb af samarbejde og om betingelserne for indregning af et salg er opfyldt, idet en sådan aftale typisk giver samarbejdspartneren en række valgmuligheder under kontraktens forløb. Typisk forventes det, at samarbejdspartneren mod at betale efterforsknings- og evalueringssomkostninger for et aftalt beløb over en periode løbende erhverver ret til det pågældende projekt, hvorefter der vil blive etableret et joint venture.

En samarbejdspartners betaling for afholdte efterforsknings- og evalueringssomkostninger indregnes som salg af en ideel andel af det pågældende projekt. En eventuel avance ved et sådant salg indregnes i totalindkomstopgørelsen under Andre driftsindtægter.

En partneraftale vil altid tage stilling til hvem der skal være operatør og dermed stå for udførelsen af efterforskningen. Som udgangspunkt vil den part som har majoritetsandelen i projektet have retten til at udpege operatøren herunder bestemme, at det er majoritetsejeren som skal være operatør. I de tilfælde, hvor NunaMinerals er operatør på en partnerprojekt indregnes en eventuel fortjeneste fra operatørselskabet i totalindkomstopgørelsen under andre driftsindtægter.

3) SEGMENTOPLYSNINGER

Segmenteringen følger selskabets interne rapportering. Der er tale om en geologisk segmentering i en kombination af en geografisk og en commodity betragtning. Den anvendte regnskabspraksis ved opgørelse af segmentoplysningerne er den samme som selskabets regnskabspraksis.

2010	Nuuk Gold Province	Nanortalik Gold Province	Thule Iron Province	Nickel Belt	Greenland Platinum Project	REE & Diamonds	Other	Prospecting*	Total Project	Administration	Total
Omsætning	0	0	0	0	0	0	0	0	0	1.227	1.227
Andre driftsindtægter	0	0	0	0	0	0	0	91	90	2.385	2.475
Afskrivninger	-435	-59	-10	0	-2	-2	-4	-227	-740	-824	-1.564
Nedskrivninger	-7.304	-5.292	-2.423	-6.010	-1.761	-3.398	-1.364	0	-27.553	0	-27.553
Resultat	-7.293	-5.292	-2.423	-6.010	-1.761	-3.398	-1.364	-468	-28.011	-6.816	-34.827
Tilgang segmentaktiver	7.811	6.281	8.260	577	119	7.145	632	6.231	29.245	0	37.056
Segmentaktiver 31. december	47.626	16.804	9.943	395	7.224	7.702	7.450	0	97.145	0	97.145

2009	Nuuk Gold Province	Nanortalik Gold Province	Thule Iron Province	Nickel Belt	Greenland Platinum Project	REE & Diamonds	Other	Prospecting	Total Project	Administration	Total
Omsætning	0	0	0	0	0	0	0	0	0	914	914
Andre driftsindtægter	1.526	0	0	0	-252	0	0	0	1.274	1.137	2.412
Afskrivninger	-123	-44	-10	0	-2	-2	-16	-494	-690	-848	-1.539
Nedskrivninger	-1.522	-2.915	0	0	-3.672	0	-1.339	0	-9.448	0	-9.448
Resultat	10	-2.915	0	0	-4.114	0	-1.632	-1.393	-10.043	-6.545	-16.588
Tilgang segmentaktiver	11.190	8.801	254	325	5.680	953	1.664	0	28.867	0	28.867
Segmentaktiver 31. december	54.930	14.018	1.870	5.770	8.835	2.020	8.011	0	95.453	0	95.453

"Nuuk Gold Province" dækker et område omkring Grønlands hovedstad Nuuk som er prospektivt for guld og omfatter eneretslicenserne 2007-59 Storø, 2008-37 Igasoq, 2009-37 Qassersuaq og 2001-38 Isua. Ved årets udgang er Igasoq- og Qassersuaq-licenserne tilbageleveret til myndighederne. Vores partner, Revolution Resources har optjent en ejerandel af Nuuk Gold Province på 15 %.

"Nanortalik Gold Province" dækker Sydgrønland som er prospektivt for guld og omfatter eneretslicenserne 2006-10 Vagar samt 2007-12 Hugin bortset fra prospekt Stendalen Gabbro.

"Thule Iron Province" dækker områder i Nordvestgrønland som er prospektivt for Jern og omfatter eneretslicenserne 2007-53 Minturn, 2009-03 Thule samt licensansøgningen 2010-44 Inglefield Land. Ved årets udgang er Thule licensen tilbageleveret til myndighederne.

"Nickel Belt" dækker forlængelsen af Trans Hudson-Thorngate nikkelbæltet i Canada og dækker et bælte tværs over Grønland fra Kangerlussuaq til Ammassalik og omfatter eneretslicenserne 2007-13 Giesecke, 2007-49 Ammassalik, 2010-43 Kitak samt prospektet Stendalen Gabro som er en del af eneretslicensen 2007-12 Hugin. Ved årets udgang er Giesecke-, Ammassalik- og Kitak-licenserne tilbageleveret til myndighederne.

"Greenland Platinum Project" dækker områder mellem Nuuk og Maniitsoq som er prospektivt for platinmetaller og omfatter eneretslicenserne 2010-37 Fiskefjord, 2009-22 Oqummiq.

"REE & Diamonds" dækker områder som er prospektive for diamanter og sjældne jordartselementer både nord og syd for Nuuk og omfatter eneretslicenserne 2007-51 Maniitsoq 2010-26 Qaamasoq og 2010-27 Tikiusaaq.

"Other" omfatter eneretslicenserne 2010-41 Ymer Ø prospektivt for guld, antimon og wolfram, 2010-36 Paamiut prospektivt for Guld og licensansøgningen 2010-29 Sermilik prospektivt for guld.

"Prospecting" omfatter selskabets aktiviteter uden for eneretslicenserne herunder grundforskning.

"Administration" omfatter selskabets aktiviteter til back office, herunder administrations-lønninger, bestyrelsesomkostninger, markedsføring, børsrelaterede udgifter samt indtægterne fra selskabets udlejningsaktiviteter.



4) NETTOOMSÆTNING

	2010	2009
Husleje	1.002	856
Anden omsætning	225	58
	1.227	914

(Omsætning hidrører udelukkende Grønland)

5) ANDRE DRIFTSINDTÆGTER

	2010	2009
Avance som følge af partneraftaler	1.186	1.274
Øvrige	1.289	1.137
	2.475	2.412

6) PERSONALEOMKOSTNINGER

Beløb i DKK 1.000	2010	2009
Gager og lønninger	10.355	11.912
Andre omkostninger til social sikring	170	274
Aktiebaseret vederlæggelse	406	893
	10.931	13.080

Direktion er vederlagt således:

Gage og kortsigtede bonusser	1.433	1.551
Langsigtet bonus	320	302
Aktiebaseret vederlæggelse	169	438
	1.922	2.291

Bestyrelsen er vederlagt således:

Bestyrelshonorar	700	700
------------------	-----	-----

Såfremt Direktøren fortsat er ansat i selskabet den 31. december 2011, vil Direktøren ved en fratrædelse være berettiget til en særlig fratrædelsesgodtgørelse svarende til 12 måneders bruttoløn.

Den aktiebaserede vederlæggelse er den teoretiske værdi af de tildelte warrants beregnet på tildelingstidspunktet jf. note 25.

7) AF- OG NEDSKRIVNINGER

	2010	2009
Afskrivning på bygninger	531	531
Afskrivning andre anlæg, driftsmateriel og inventar	1.033	1.007
Nedskrivning immaterielle anlægsaktiver (jfr. note 12)	27.553	9.448
	29.117	10.986

8) ANDRE FINANSIELLE INDTÆGTER

	2010	2009
Renter af indestående i pengeinstitutter	512	1.990
Kursgevinst	558	0
Øvrige	2	21
	1.072	2.011

Andre finansielle indtægter hidrører udelukkende fra finansielle aktiver, der ikke måles til dagsværdi gennem resultatet.

9) ANDRE FINANSIELLE OMKOSTNINGER

	2010	2009
Kurstab	706	1
Øvrige	132	57
	838	58

Andre finansielle omkostninger vedrører hovedsagligt gebyrer, kurstab og provisioner hidrørende fra finansielle forpligtelser der ikke indregnes til dagsværdi gennem resultatet.

Selskabet har ikke indregnet finansieringsomkostninger i kostpris for immaterielle og materielle aktiver for 2009 og 2010.

10) SKAT AF ÅRETS RESULTAT

	2010	2009
Aktuel skat af årets resultat	0	0
Aktuel skat vedrørende tidligere år	0	0
Ændring i udskudt skat	0	0
	0	0
Skat af årets resultat forklares således:		
Resultat før skat	-34.827	-16.588
Skat beregnet på baggrund af en selskabsskattesats på 30%	-10.448	-4.976
Skattemæssig værdi af resultat af associerede virksomheder	41	53
Skattemæssig værdi af udgiftsført aktieløn	122	268
Ikke indregnet skatteaktiv	10.285	4.655
	0	0

11) INDTJENING PR. AKTIE

	2010	2009
Resultat pr. aktie (kr.)	-29,69	-15,56
Udvandet resultat pr. aktie	-29,69	-15,56
Resultat pr. aktie er beregnet af flg beløb:		
Resultat vedr. udvandet resultat pr. aktie	-34.827	-16.588
Gennemsnitligt antal aktier (stk.)	1.174.306	1.067.616
Gennemsnitligt antal egne aktier (stk.)	1.380	1.380
Aktier til beregning af resultat pr. aktie (stk.)	1.172.926	1.066.236
Udestående warrants gns. Udvandingseff. (stk.)	0	0
Aktier vedr. resultat pr. aktie (stk.), udv.	1.172.926	1.066.236

Der henvises til note 25 for beskrivelse af udestående warrants. De pågældende warrants har ikke haft en udvandingseffekt på indtjening i 2009 og 2010, og er derfor ikke medtaget i beregningerne af indtjening pr. aktie. Warrantprogrammet har dog en potentiel udvandingseffekt på fremtidig indtjening.

12) IMMATERIELLE AKTIVER

2010	Total	2009	Total
Kostpris 1. januar	104.900	Kostpris 1. januar	85.776
Efterforskning og evaluering	37.513	Efterforskning og evaluering	30.737
Heraf udgiftsført i resultatopgørelsen	457	Heraf udgiftsført i resultatopgørelsen	1.870
Bruttotilgang	37.056	Bruttotilgang	28.867
Afgang som følge af partneraftaler	-7.811	Afgang som følge af partneraftaler	-9.743
Nettotilgang	29.245	Nettotilgang	19.124
Kostpris 31. december	134.145	Kostpris 31. december	104.900
			0
Nedskrivninger pr. 1. januar	-9.448	Nedskrivninger pr. 1. januar	0
Nedskrivninger	-27.553	Nedskrivninger	-9.448
Nedskrivninger pr. 31. December	-37.001	Nedskrivninger pr. 31. December	-9.448
Regnskabsmæssig værdi pr. 31. December	97.145	Regnskabsmæssig værdi pr. 31. December	95.453

Selskabet får hvert år udarbejdet en ekstern valuering af selskabets efterforsknings- og evalueringprojekter. Værdifastsættelsen heri er salgsværdien af projekterne i et uforceret kontantsalg. Vurderingen er fortaget af SLR Consulting Ltd. Værdien af den samlede portefølje udgør i henhold hertil 104.741 tDKK pr. 31. december 2010 mod 106.929 tDKK pr. 31. december 2009. Den eksterne valuering indgår som et element i opgørelse af dagsværdierne af efterforsknings- og evalueringprojekterne i selskabets vurdering af nedskrivninger.

Der er i 2010 foretaget nedskrivninger som følge af opgivelse af eneretslicenserne Kitak, Ammassalik, Giesecke, Thule, Igasoq og Qassersuaq med 7.384 tDKK.

Der er i 2009 foretaget nedskrivninger som følge af opgivelse af eneretslicenserne Qapiarfik og Kang-East med 1.427 tDKK. Endvidere er der foretaget nedskrivning på de immaterielle aktiver, hvor der i henhold til selskabets nedskrivningstest var indikation på værdiforringelse på 20.169 tDKK mod 8.020 tDKK i 2009.

13) MATERIELLE ANLÆGSAKTIVER

	Grunde og bygninger		Andre anlæg m.v.	
	2010	2009	2010	2009
Kostpris primo	20.999	20.999	6.387	5.786
Periodens Tilgang	0	0	379	829
Periodens Afgang	0	0	0	-228
Kostpris ultimo	20.999	20.999	6.766	6.387
Af- og nedskrivninger primo	-1.307	-776	-3.437	-2.657
Periodens afskrivninger	-531	-531	-1.033	-1.007
Afskrivninger på afhændede aktiver	0	0	0	228
Af- og nedskrivninger ultimo	-1.838	-1.307	-4.470	-3.437
Regnskabsmæssig værdi ultimo	19.161	19.692	2.295	2.950

Materielle anlægsaktiver anvendes udelukkende til efterforsknings- og evalueringsaktiviteter og back office.

14) KAPITALANDELE I ASSOCIEREDE VIRKSOMHEDER

	2010	2009
Kostpris primo	2.000	2.000
Periodens tilgang	0	0
Periodens afgang	0	0
Kostpris ultimo	2.000	2.000
Reguleringer primo	-298	-121
Andel af periodens resultat	-137	-177
Afgang		0
Reguleringer ultimo	-435	-298
Regnskabsmæssig værdi ultimo	1.565	1.702
Aktiver i alt	3.528	3.664
Forpligtelser i alt	319	174
Nettoaktiver i alt	3.209	3.490
Andel af nettoaktiverne	1.565	1.702
Nettoomsætning i alt	1.005	1.035
Årets resultat i alt	-281	-363
Andel af årets resultat	-137	-177

Kapitalandele i associerede virksomheder indregnes til regnskabsmæssig indre værdi og omfatter virksomheden GreenLAB Greenland A/S, hvor NunaMinerals A/S' ejerandel er 48,78 %. Årsrapporten for den associerede virksomhed udviser følgende hovedtal.

15) ØVRIGE KAPITALANDELE

	2010	2009
Kostpris pr. 1. januar	150	150
Årets tilgang	0	0
Årets afgang	0	0
Kostpris pr. 31. december	150	150

Øvrige kapitalandele udgøres af en 2,2 % ejerandel i Ejendomsselskabet Posthuset A/S.

16) TILGODEHAVENDER

	2010	2009
Tilgodehavender fra salg og tjenesteydelser	23	276
Tilgodehavender hos associerede virksomheder	238	101
Andre tilgodehavender	254	0
Periodeafgrænsningsposter	21	86
	536	463

Tilgodehavender er ikke forbundet med særlige kreditrisici og der er ikke indregnet nedskrivninger af disse. Tilgodehavenderne er ikke overforfaldne.

17) LIKVIDE BEHOLDNINGER

	2010	2009
Indestående i pengeinstitutter til fri disponering	34.551	45.313

Selskabets likvide beholdninger består af indestående i velkonsoliderede danske pengeinstitutter. Der vurderes således ikke at være nogen særlig kreditrisiko knyttet til likviderne. Indestående i pengeinstitutter er variabelt forrentet.

Frie likvider bindes i perioder af op til 6 måneders varighed.

18) AKTIEKAPITAL

	2010	2009
Antal aktier pr. 1. januar	1.067.616	1.067.616
Kapitalforhøjelse	106.690	0
Antal aktier pr. 31. december	1.174.306	1.067.616

Selskabets beholdning af egne aktier udgør pr. 31. december 2010 1.380 stk. á DKK 100, svarende til 0,1 % af den samlede selskabskapital. Beholdningen af egne aktier udgjorde pr. 31. december 2009 1.380 stk. á DKK 100, svarende til 0,1 % af den samlede selskabskapital. Der er ikke købt eller solgt egne aktier i 2010.

19) UDSKUDT SKAT

	Balance 1/1	Indregnet i resultatop- gørelsen	Indregnet på egen- kapitalen	Balance 31/12
2010				
Aktiverede efterforskningsomkostninger	28.636	507		29.143
Grunde og bygninger	-292	-259		-551
Andre anlæg, driftsmateriel og inventar	-3.330	-310		-3.640
Øvrige	-176	-96		-272
Fremførbare skattemæssige underskud	-24.838	158		-24.680
	0	0	0	0

2009				
Aktiverede efterforskningsomkostninger	25.733	2.903		28.636
Grunde og bygninger	-233	-59		-292
Andre anlæg, driftsmateriel og inventar	-3.028	-302		-3.330
Hensættelse til imødegåelse af tab på debitorer	-90	-86		-176
Fremførbare skattemæssige underskud	-22.382	-2.456		-24.838
	0	0	0	0

Udskudt skatteaktiver, der ikke er indregnet i balancen:

	2010	2009
Fremførbare skattemæssige underskud	28.613	18.228
	28.613	18.228

Skatteværdien af skattemæssige underskud, der kan fremføres ubegrænset, som følge af selskabets aktivitet med mineralefterforskning, er ikke indregnet, da det ikke er vurderet tilstrækkeligt sandsynligt, at underskuddene vil blive udnyttet inden for en overskuelig fremtid.

Udskudte skatteforpligtelser, der ikke er indregnet i balancen:

Der er ikke udskudte skatteforpligtelser på kapitalandele i associerede virksomheder.



20) FINANSIELLE RISICI OG FINANSIELLE INSTRUMENTER

NunaMinerals råder over en kreditfacilitet på 13.000 tDKK med pant i selskabets ubehæftede ejendom. Kreditfaciliteten løber foreløbig frem til 1. juli 2011.

	2010	2009
Kategorier af finansielle instrumenter		
Øvrige kapitalandele	150	150
Tilgodehavender fra salg og tjenesteydelser	23	276
Tilgodehavender hos associerede virksomheder	238	101
Andre tilgodehavender	254	0
Likvide beholdninger	34.551	45.313
Udlån og tilgodehavender i alt	35.216	45.840
Leverandører af varer og tjenesteydelser	2.037	1.192
Anden gæld	2.940	2.909
Finansielle forpligtelser, der måles til amortiseret kostpris	4.977	4.102

Der er ingen væsentlige forskelle mellem de regnskabsmæssige værdier og dagsværdierne af ovenstående finansielle instrumenter.

Politik for styring af finansielle risici

Selskabet er som følge af sin drift, investeringer og finansiering eksponeret over for en række finansielle risici. Selskabet principper for risici og styring af risici er godkendt af bestyrelsen og direktionen, og der foretages ingen aktiv spekulation i selskabets risici. Selskabets styren retter sig mod kontrol og reduktion af de finansielle risici, der følger af selskabets normale drift.

Valutarisici

Selskabet har ingen aktuelle valutarisici, herunder udestående fordringer i udenlandske valutaer pr. 31.12.10 eller 31.12.09. Selskabet foretager visse dele af fakturering og modtager visse dele af omkostningerne i anden udenlandsk valuta, primært CAD, men selskabet vurderer ikke, at det er nødvendig med en aktiv sikring af disse fremtidige pengestrømme, da de samlet er uvæsentlige for selskabets pengestrømme og finansielle stilling.

De varer og tjenesteydelser, som købes i udenlandsk valuta, er i altovervejende grad blevet aktiverede, hvorfor en ændring i valutakurserne kun vil påvirke resultatet marginalt.

Renterisici

Selskabet har som følge af nuværende finansierings- og investeringsaktiviteter en risiko i forhold til det normale renteniveau i Grønland som i udlandet. Selskabet har ingen bankgæld, hvorfor renterisiciene kan henføres til renteindtægter, der kan variere med renteniveauet.

Selskabets bankindeståender er placeret på konti med anfordringsvilkår eller aftalekonti med en løbetid på op til 3 måneder.

Vedrørende selskabets variabelt forrentede likvider ville en stigning i renteniveauet på 1 % -point p.a. i forhold til regnskabsårets renteniveau have haft en positiv indvirkning på driftsresultatet og egenkapital på tDKK 399 (2009: tDKK 634). Et tilsvarende fald i renteniveauet ville have betydet en tilsvarende negativ indvirkning på årets resultat og egenkapital.

Kreditrisiko

Selskabet har ingen væsentlige kreditrisici, idet fakturering ofte foregår på baggrund af et reguleret aftalegrundlag. Selskabet har ikke i 2010 og 2009 konstateret tab på tilgodehavender eller fortaget hensættelser hertil.

Likviditetsrisiko

Selskabets gældsforpligtelser består af leverandørgæld, som forfalder til betaling i løbet af 3 måneder, varegæld som forfalder til betaling i løbet af 1 måned, tilbageholdte A-skatter som forfalder til betaling i løbet af 20 dage og skyldig feriegodtgørelse forfalder til betaling fra 1-13 måneder efter balancedagen.

Selskabets likvide beredskab har en nær tilknytning til selskabets forventede udgifter til efterforskning, herunder overholdelse af de arbejdsforpligtelser, som selskabet har indgået ved tegning af eneretslicenser. Selskabet vurderer det nuværende beredskab for tilfredsstillende, men at der på et senere tidspunkt skal indhentes yderligere finansieringsmuligheder for at kunne gennemføre planlagte efterforskningstilladelser.

Kapitalstruktur

Selskabets styring af forholdet mellem egenkapital og gæld er baseret på bestyrelsens principper og vurdering herom. Selskabet tilstræber, at have en høj egenfinansiering henset til markedet for mineralefterforskning. Selskabet har senest i 2010 foretaget aktieemission og fået tilført 24.005 tDKK i kapital. Det er ledelsens vurdering, at der også i fremtiden er behov for yderligere kapitalforhøjelser under hensynstagen til selskabets forventninger til investeringer i mineralefterforskning.

21) PANTHÆFTELSE

	2010	2009
Panthæftelser B-3679	13.000	13.000

I selskabets ejendom B-3679 er der tinglyst 2 ejerpantebreve på hver 6.500 tDKK. Pantebrevene ligger til sikkerhed for selskabets kreditfacilitet på 13.000 tDKK.

22) EVENTUALFORPLIGTELSER

Selskabet har ingen eventualforpligtelser.

For at bevare selskabets eneretslicenser med den størrelse de har ultimo 2010 har selskabet en samlet arbejdsforpligtelse i 2011 på 10.101 tDKK svarende til en investeringsaktivitet i immaterielle anlægsaktiver på 6.734 tDKK. Overskud og underskud på arbejdsforpligtelsen på den enkelte eneretslicens kan efter ansøgning fremføres i 3 år. Ved at opgive en licens bortfalder arbejdsforpligtelsen for såvel opgivelsesåret som for efterfølgende år.

23) NÆRTSTÅENDE PARTER

Nærtstående parter anses som værende direktion og bestyrelse samt disses familiemedlemmer, associerede virksomheder og Grønlands Selvstyre.

Transaktioner med Grønlands Selvstyre udgør alene udstedelse af licenser som beskrevet under efterforskningsforpligtelser.

Udover transaktioner med nærtstående parter som omtalt i note 6 og note 25 har der været nedenstående transaktioner:

	2010	2009
GreenLAB Greenland A/S (associeret virksomhed)		
Huslejeindtægt	-457	-444
Regnskabsassistance	-40	-20
Udlån saldo	238	101
Udlån bevægelse	137	-9
Renter	-3	-21
Naqitat A/S (fælles ledelse)		
Sætning og trykning	26	195

Bestyrelsesformanden i NunaMinerals A/S er tillige bestyrelsesformand i Naqitat A/S.

24) HONORAR TIL GENERALFORSAMLINGSVALGTE REVISORER

	2010	2009
Lovpligtig revision af årsregnskabet	383	440
Honorar for andre erklæringsopgaver med sikkerhed	15	53
Honorar for skatterådgivning	30	39
Honorar for andre ydelser	252	290
	680	822

25) AKTIEBASERET VEDERLÆGGELSE

Bestyrelsen har den 14. august 2008 godkendt et warrantprogram for selskabets direktion og andre nøglemedarbejdere. Warrantprogrammet skal tjene til inspiration og motivation for de omfattede medarbejdere samt bidrage til fastholdelse af disse med henblik på selskabets fortsatte værdiskabelse.

Vilkårene for warrantprogrammet er fastlagt på baggrund af selskabets overordnede retningslinjer for incitamentsaflønnning vedtaget af selskabets generalforsamling. I henhold til programmet kan selskabet udstede op til 30.000 warrants, der hver giver ret til tegning af én aktie à nominelt kr. 100. Selskabet har pr. 31. december 2010 allokeret 12.000 warrants til selskabets CEO (heraf er 7.919 udstedt) samt 16.150 til øvrige nøglemedarbejdere (heraf er 8.581 udstedt). Der er således 1.850 warrants som ikke er allokerede pr. 31. december 2010.

Af de allokerede warrants er 1/3 warrants, hvor optjening og tildeling er betinget af fortsat ansættelse (fastholdelseswarrants), mens 2/3 er warrants, hvor optjening og tildeling er betinget af opnåelse af visse målsætninger for udviklingen af selskabets projekter (resultatwarrants).

2008	Fastholdelseswarrants		Resultatswarrants	
	antal	vejet gennemsnitlig udnyttelseskurs	antal	vejet gennemsnitlig udnyttelseskurs
Udestående 1. januar	0	na	0	na
Tildelt	8.050	437	1.610	437
Annulleret	0	na	0	na
Tegnet	0	na	0	na
Udløbet	0	na	0	na
Udestående 31. december	8.050	239	1.610	437
Udnytbare 31. december	2.684	437	1.610	437

2009	Fastholdelseswarrants		Resultatswarrants	
	antal	vejet gennemsnitlig udnyttelseskurs	antal	vejet gennemsnitlig udnyttelseskurs
Udestående 1. januar	8.050	239	1.610	437
Tildelt	1.000	184	4.344	202
Annulleret	-266	437	0	na
Tegnet	0	na	0	na
Udløbet	0	na	0	na
Udestående 31. december	8.784	281	5.954	266
Udnytbare 31. december	5.568	306	5.954	266

2010	Fastholdelseswarrants		Resultatswarrants	
	antal	vejet gennemsnitlig udnyttelseskurs	antal	vejet gennemsnitlig udnyttelseskurs
Udestående 1. januar	8.784	281	5.954	266
Tildelt	333	224	2.095	246
Annulleret	-667	310	0	na
Tegnet	0	na	0	na
Udløbet	0	na	0	na
Udestående 31. december	8.450	278	8.049	260
Udnytbare 31. december	8.450	278	8.049	260

Antal warrants, der kan udnyttes pr. balancedagen 16.500

For de udestående warrants pr. 31. december 2010 udgør intervallet af udnyttelseskurser DKK 184-437 pr. warrant (31. december 2009: DKK 184-437) og den vejede gennemsnitlige resterende kontraktlige løbetid er 2 år (31. december 2009: 3 år).

I 2010 er der tildelt warrants den 6. juli og 15. december. Den skønnede gennemsnitlige dagsværdi af de tildelte warrants var 110,90 DKK pr. warrant.

I 2009 er der tildelt warrants den 22. december. Den skønnede gennemsnitlige dagsværdi af de tildelte warrants var 134,50 DKK pr. warrant.

I 2008 er der tildelt fastholdelseswarrants den 14. august og resultatwarrants den 17. december. Den skønnede gennemsnitlige dagsværdi af de tildelte warrant var 99,64 DKK pr. warrant.



Værdiansættelsen er baseret på følgende gennemsnitlige forudsætninger:

	2010	2009	2008
Vejet gennemsnitlig aktiekurs (DKK pr. aktie)	283,6	240,0	284,8
Vejet gennemsnitlig udnyttelseskurs (DKK pr. aktie)	243,0	194,8	437,0
Forventet volatilitet (%)	57,60	76,3	46,0
Risikofri rente (%)	2,0	2,0	3,8
Forventet udbytterate (%)	0,0	0,0	0,0
Periode til udløb (antal år)	2	3	4

Volatiliteten er opgjort ud fra den historiske volatilitet på aktiekursen for sammenlignelige virksomheder i 2008 og volatiliteten på selskabets egen aktie i 2009 og 2010.

26) EJERFORHOLD

Følgende aktionærer ejer mere end 5 % af selskabets aktiekapital eller stemmerettigheder:

Grønlands Selvstyre, Sermersooq, 33,7 %

Rudersdal A/S, under konkurs, Rudersdal, 13,3 %

Professionel Forening Ld Hf, København, 16,9 %

27) BEGIVENHEDER EFTER BALANCEDAGEN

Der er siden regnskabsårets afslutning ikke indtrådt forhold der forrykker vurderingen af årsrapporten.

Der henvises i øvrigt til omtalelsen i ledelsesberetningen side 29 og til de offentlige børsmeddelser.

