

## Delårsrapport januari–mars 2011

### Bra start på 2011

- Orderingsgången var 485,8 Mkr (240,8), vilket justerat är en ökning med 16,7%\*).
- Omsättningen var 459,0 Mkr (240,3), vilket justerat är en ökning med 7,5%\*).
- Rörelseresultatet var 5,7 Mkr (9,3), vilket gav en rörelsemarginal på 1,2% (3,9).
- Rörelseresultatet exklusive förvärvskostnader och omstrukturingskostnader samt resultat vid avyttring av dotterbolag var 32,2 Mkr (9,3), vilket gav en justerad rörelsemarginal på 7,0% (3,9).
- Resultat efter skatt var -3,3 Mkr (5,0).
- Resultat per aktie var -0,28 kr (0,43).

\*) justerat för valutaeffekter och förvärv

### VD-ord

*"Första kvartalet 2011 uppvisar stark organisk tillväxt i orderingsgången, en ökning med 18,0% (proforma), vilket givit oss en bra start på året. Vidare har lönsamheten fortsatt att utvecklas positivt, även om den rådande valutasituationen påverkar vårt resultat negativt. Integrationen av Dantherm Filtration fortlöper planerligt och vi kan konstatera att integrationen av sälj- och servicebolagen resulterar i konkurrenskraftigare erbjudanden och bättre marknadspenetration."*

**Sven Kristensson, CEO**

## Koncernens nyckeltal

### Koncernens operativa nyckeltal

Exkl. omstrukturings-/integrationskostnader, förvärvskostnader och realisationsresultat vid avyttring av dotterbolag.

Mkr	1 jan – 31 mars		Helår	April-mars
	2011	2010	2010	12 mån
Nettoomsättning	459,0	240,3	1 694,1	1 912,8
EBITDA	42,9	13,8	144,9	174,0
EBITDA-marginal, %	9,3	5,7	8,6	9,1
Rörelseresultat	32,2	9,3	106,7	129,6
Rörelsemarginal, %	7,0	3,9	6,3	6,8
Operativt kassaflöde	2,5	-0,8	153,1	156,4
Avkastning på operativt kapital, %	18,9	5,9	14,1	17,2
EBITDA/finansnetto, ggr			5,9	5,4
Nettoskuld/EBITDA			2,7	2,3

Proforma inklusive Dantherm Filtration från 1 jan 2010

Nettoomsättning	459,0	451,6	1 954,8	1 962,2
Rörelseresultat	32,2	10,5	101,8	123,5
Rörelsemarginal, %	7,0	2,3	5,2	6,3

### Koncernens finansiella nyckeltal

Mkr	1 jan – 31 mars		Helår	April-mars
	2011	2010	2010	12 mån
Rörelseresultat	5,7	9,3	51,3	47,7
Rörelsemarginal, %	1,2	3,9	3,0	2,5
Resultat före skatt	-4,3	7,0	26,9	15,6
Resultat efter skatt	-3,3	5,0	21,1	12,8
Resultat per aktie, SEK	-0,28	0,43	1,80	1,09
Avkastning på eget kapital, %	Neg.	16,4	4,2	2,6
Nettoskuld	401,1	119,1	392,2	401,1
Nettoskuldsättningsgrad, %			78,7	84,2

### Proforma

För att underlätta förståelsen av koncernens finansiella utveckling har vi, som komplement, valt att redovisa proforma siffror för alla redovisade perioder och även för de två rörelsesegmenten, där Dantherm Filtration ingår som om vi ägt dem hela 2010. Dessutom är avyttrade verksamheter (Dantherm Filtration Finland) exkluderade i dessa siffror.

## Utveckling per rörelsesegment

### Europe

**Sverige** har haft stabil försäljning med god orderingång under kvartalet. Trenden är positiv och det är allt starkare aktivitet på marknaden. I Sverige är integrationen mellan Nederman och det förvärvade Dantherm Filtration genomförd.

I **Danmark** befinner sig marknaden i försiktig återhämtning. Större order kommer huvudsakligen från vindkraftsindustrin.

Den **norska** marknaden får stöd av ett högt oljepris och orderingsgången i mars månad var den näst högsta i Nederman Norges historia.

Marknaden i **Storbritannien** är fortsatt svag, men Nederman har fortsatt att ta marknadsandelar och kan tack vare stark marknadsställning notera en positiv trend i orderingsgången. I mars tilldelades BAE Systems tillsammans med Nederman en prestigefylld utmärkelse för ”Best Supplier Partnership”. Integrationen mellan Nederman och det förvärvade Dantherm Filtration är genomförd.

**Frankrike** och **Belgien** har haft god orderingsgång under kvartalet.

I **Polen** ser vi fortsatta tecken på återhämtning inom den metallbearbetande industrin och inom fordonsverkstäder. Försäljningen ligger i linje med förväntan och trenden har varit positiv under kvartalet.

I **Tyskland** har den ökande ekonomiska aktiviteten lett till att Nedermans trend för försäljning och orderingsgång är positiv.

Länderna i **Sydeuropa** tyngs fortfarande av skuldkriser och hög arbetslöshet. Trots detta noterar vi tack vare stark marknadsställning ökad orderingsgång inom projektförsäljning i **Spanien**.

Proforma inklusive Dantherm Filtration från 1 januari 2010

Mkr	1 jan- 31 mars		Helår	April-mars
	2011	2010	2010	12 mån
Extern nettoomsättning	330,0	328,2	1 424,2	1 426,0
Avskrivningar	-5,4	-6,7	-23,9	-22,6
Rörelseresultat	31,5	11,4	120,8	140,9

Orderingsgången under kvartalet var 341,1Mkr, vilket är en ökning med 20,6 procent justerat för valuta, jämfört med samma kvartal föregående år.

Nettoomsättningen under kvartalet var 330,0 Mkr, vilket är en ökning med 9,9 procent justerat för valuta, jämfört med samma kvartal föregående år.

## International

Nederman **Kina** fortsätter att utvecklas enligt plan och vi arbetar kontinuerligt med att förstärka vår säljorganisation. Orderingsgången ligger i linje med förväntningarna. Efterfrågan är stark, men konkurrensen från lokala tillverkare är betydande.

Marknaderna i **Sydostasien** visar positiv utveckling, med ökande orderingsgång. Trenden är positiv för underleverantörer till fordonsindustrin, metallbearbetande industri och jordbruk/livsmedel. Den **indonesiska** marknaden utvecklas snabbt och vi överväger olika alternativ för att öka Nedermans närvaro i landet. I **Thailand** har marknaden stabiliserats och vi ser en ökande investeringsvilja från till exempel underleverantörer till fordonsindustrin och livsmedelsindustrin.

**Brasilien** fortsätter att utvecklas positivt och landets ekonomi befinner sig i stadig tillväxt.

I **USA** märks tecken på ökad investeringsvilja och både fakturering och orderingsgång har gradvis stärkts under kvartalet. Integrationen mellan Nederman och det förvärvade Dantherm Filtration är genomförd.

I **Kanada** är marknaden i återhämtning och vi ser en positiv trend med ökande orderingsgång under slutet på kvartalet.

Proforma inklusive Dantherm Filtration från 1 januari 2010

Mkr	1 jan- 31 mars		Helår	April-mars
	2011	2010	2010	12 mån
Extern nettoomsättning	129,0	123,4	530,6	536,2
Avskrivningar	-3,3	-3,2	-14,8	-14,9
Rörelseresultat	8,8	4,0	37,2	42,0

Orderingången under kvartalet var 144,7 Mkr, vilket är en ökning med 12,1 procent justerat för valuta, jämfört med samma kvartal föregående år.

Nettoomsättningen under kvartalet var 129,0 Mkr, vilket är en ökning med 12,5 procent justerat för valuta, jämfört med samma kvartal föregående år.

## Integration av förvärv

Som tidigare rapporterats fortskrider integrationen av Dantherm Filtration enligt plan. Av 30 definierade delprojekt är 29 påbörjade och 11 av dessa avslutade.

Under kvartalet har resultatet belastats med engångskostnader relaterat till förvärvet av Dantherm Filtration uppgående till 35,6 Mkr. Dessa avser huvudsakligen integrationsaktiviteter i Sverige, Storbritannien och USA samt stängningen av produktionsanläggningen i Sandefjord. Totalt har 79,2 Mkr belastat resultatet sedan förvärvet slutfördes den 30 april 2010. Bedömningen kvarstår att de totala omstruktureringskostnaderna ej kommer att överstiga 100 Mkr. Resterande omstruktureringskostnader kommer att belasta kvartal 2 och 3 2011.

## Framtidsutsikter

I enlighet med vad vi förutsåg i bokslutskommunikén 2010 har efterfrågan för Nedermans produkter stärkts under första kvartalet 2011. Vår bedömning, att en ökande industriell aktivitet kommer att leda till en gradvis ökande orderingång för Nederman, kvarstår.

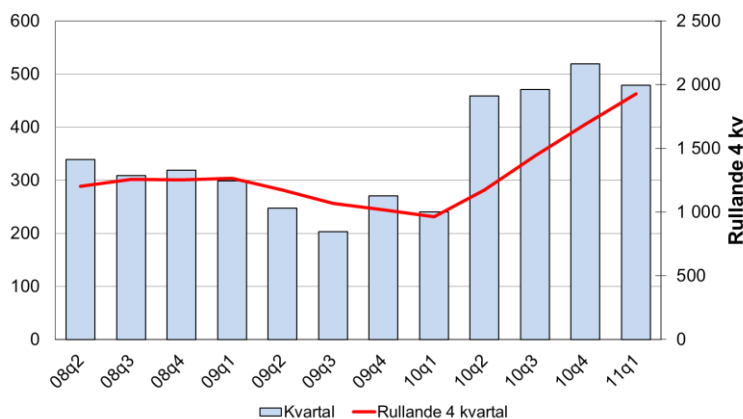
## Kvartal 1

### Omsättning och orderingång

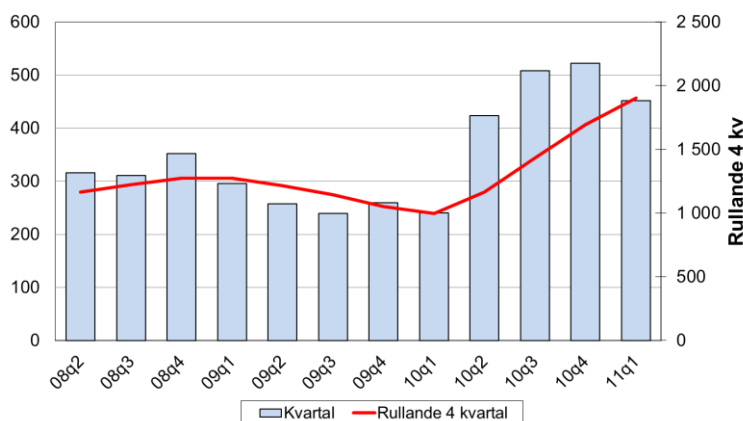
Orderingången under kvartalet var 485,8 Mkr (240,8). Justerat för valuta och förvärv var det en ökning med 16,7 procent. Proforma inklusive Dantherm Filtration var den organiska tillväxten 18 procent.

Nettoomsättningen för kvartalet uppgick till 459,0 Mkr (240,3). Justerat för valuta och förvärv var det en ökning med 7,5 procent. Proforma inklusive Dantherm Filtration var den organiska tillväxten 10,6 procent.

## Kvartalsorderingsgång Mkr



## Kvartalsfakturerings Mkr



## Resultat

Koncernens **rörelseresultat** för kvartalet var 5,7 Mkr (9,3). Rörelseresultatet har påverkats positivt med 9,5 Mkr avseende avyttringen av Dantherm Filtrations dotterföretag i Finland. Justerat för detta och exklusive förvärvskostnader och omstruktureringskostnader uppgick rörelseresultatet till 32,2 Mkr (9,3), vilket gav en rörelsemarginal på 7,0 procent (3,9).

**Resultat före skatt** var -4,3 Mkr (7,0).

**Resultat efter skatt** var -3,3 Mkr (5,0), vilket gav ett resultat per aktie om -0,28 kr (0,43).

## Operativt kassaflöde och investeringar

Det **operativa kassaflödet** uppgick till 2,5 Mkr (-0,8).

**Bruttoinvesteringarna** har under kvartalet uppgått till 4,3 Mkr (1,2).

## Övrig finansiell information

**Likviditet:** Koncernen hade vid periodens slut 201,9 Mkr i likvida medel och ytterligare 68,6 Mkr i outnyttjade checkräkningskrediter. Utöver detta finns ett låneutrymme på ytterligare 186,1 Mkr inom ramen för Nedermans låneavtal med SEB.

**Eget kapital** i koncernen uppgick den 31 mars 2011 till 476,5 Mkr (514,4). Totalt antal aktier vid periodens utgång var 11 715 340.

Koncernens **soliditet** var 29,5 procent per den 31 mars 2011 (56,5). Den finansiella nettoskuldssättningsgraden, räknat som nettoskulden i förhållande till eget kapital 84,2 procent (23,2).

## Antal anställda

Medelantalet **anställda** under perioden var 1 412 (644). Antalet anställda vid periodens slut var 1 418 (641).

## Risker och osäkerhetsfaktorer

Koncernen och moderbolaget exponeras för ett flertal risker som i huvudsak uppkommer med anledning av att koncernen köper och säljer produkter i utländsk valuta. Dessa risker beskrevs mer i detalj i företagets förvaltningsberättelse i årsredovisningen 2010 på sidan 26 och i not 26. Någon omständighet som föranleder ändrad bedömning av nämnda risker har inte framkommit.

## Valberedning

Enligt årsstämman riktlinjer för valberedningens arbete har Göran Espelund (ordf.), Jan Svensson (Investment AB Latour) och Fabian Hielte (Ernst & Young Kapitalpartner AB) utsetts till valberedning inför årsstämman 2011.

För frågor rörande valberedningens arbete hänvisas till:

[goran.espelund@lannebofonder.se](mailto:goran.espelund@lannebofonder.se)

## Redovisningsprinciper

Koncernens rapport har upprättats enligt IAS 34 Delårsrapportering. Moderbolagets rapport har upprättats enligt Årsredovisningslagen och RFR 2.3. Nedermans koncernredovisning har upprättats i enlighet med International Financial Reporting Standards (IFRS), så som de antagits av EU. Koncernredovisningen har upprättats enligt oförändrade principer jämfört med årsredovisningen, vilka beskrivs i årsredovisningen för 2010, sidorna 35-38.

## Resultaträkning för koncernen

Mkr	1 jan -31 mars 2011	2010	Helår 2010	April-mars 12 mån
Nettoomsättning	459,0	240,3	1 694,1	1 912,8
Kostnad för sålda varor	-264,7	-123,2	-996,3	-1 137,8
<b>Bruttoresultat</b>	<b>194,3</b>	<b>117,1</b>	<b>697,8</b>	<b>775,0</b>
Försäljningskostnader	-119,6	-87,8	-467,2	-499,0
Administrationskostnader	-35,0	-19,7	-110,6	-125,9
Forsknings- och utvecklingskostnader	-5,8	-3,9	-19,7	-21,6
Förvärvskostnader	-0,4		-11,8	-12,2
Omstrukturerings- och integrationskostnader	-35,6		-43,6	-79,2
Övriga rörelseintäkter/-kostnader	7,8	3,6	6,4	10,6
<b>Rörelseresultat</b>	<b>5,7</b>	<b>9,3</b>	<b>51,3</b>	<b>47,7</b>
Finansiella intäkter	0,5	0,2	4,2	4,5
Finansiella kostnader	-10,5	-2,5	-28,6	-36,6
<b>Finansnetto</b>	<b>-10,0</b>	<b>-2,3</b>	<b>-24,4</b>	<b>-32,1</b>
<b>Resultat före skatt</b>	<b>-4,3</b>	<b>7,0</b>	<b>26,9</b>	<b>15,6</b>
Skatt	1,0	-2,0	-5,8	-2,8
<b>Periodens resultat</b>	<b>-3,3</b>	<b>5,0</b>	<b>21,1</b>	<b>12,8</b>
<b>Periodens resultat hänförligt till:</b>				
Moderföretagets aktieägare	-3,3	5,0	21,1	12,8
<b>Resultat per aktie</b>				
före utspädning (kr)	-0,28	0,43	1,80	1,09
efter utspädning (kr)	-0,28	0,43	1,80	1,09

## Rapport över totalresultat för koncernen

Mkr	1 jan – 31 mars 2011	2010	Helår 2010	April-mars 12 mån
<b>Periodens resultat</b>	<b>-3,3</b>	<b>5,0</b>	<b>21,1</b>	<b>12,8</b>
<b>Övrigt totalresultat</b>				
Omräkningsdifferenser	-18,3	-5,3	-37,7	-50,7
<b>Övrigt totalresultat för perioden</b>	<b>-18,3</b>	<b>-5,3</b>	<b>-37,7</b>	<b>-50,7</b>
<b>Summa totalresultat för perioden</b>	<b>-21,6</b>	<b>-0,3</b>	<b>-16,6</b>	<b>-37,9</b>
<b>Periodens totalresultat hänförligt till:</b>				
Moderföretagets aktieägare	-21,6	-0,3	-16,6	-37,9

## Finansiell ställning för koncernen

Mkr	31 mars 2011	31 mars 2010	31 dec 2010
<b>Tillgångar</b>			
Goodwill	460,0	397,9	469,8
Övriga immateriella anläggningstillgångar	50,8	28,4	53,8
Materiella anläggningstillgångar	181,3	37,7	191,0
Långfristiga fordringar	0,8	0,9	0,9
Uppskjutna skattefordringar	57,2	24,9	46,0
<b>Summa anläggningstillgångar</b>	<b>750,1</b>	<b>489,8</b>	<b>761,5</b>
Varulager	212,9	124,4	208,9
Kundfordringar	331,6	173,8	351,9
Övriga kortfristiga fordringar	117,1	51,0	102,8
Likvida medel	201,9	70,9	228,0
<b>Summa omsättningstillgångar</b>	<b>863,5</b>	<b>420,1</b>	<b>891,6</b>
<b>Summa tillgångar</b>	<b>1 613,6</b>	<b>909,9</b>	<b>1 653,1</b>
<b>Eget kapital</b>	<b>476,5</b>	<b>514,4</b>	<b>498,1</b>
<b>Skulder</b>			
Långfristiga räntebärande skulder	461,0	141,1	507,0
Övriga långfristiga skulder	17,3	0,7	16,6
Avsättning till pensioner	41,8	34,1	41,4
Uppskjutna skatteskulder	29,6	8,0	24,4
<b>Summa långfristiga skulder</b>	<b>549,7</b>	<b>183,9</b>	<b>589,4</b>
Kortfristiga räntebärande skulder	100,2	14,8	71,8
Leverantörsskulder	116,8	92,7	121,8
Övriga kortfristiga skulder	370,4	104,1	372,0
<b>Summa kortfristiga skulder</b>	<b>587,4</b>	<b>211,6</b>	<b>565,6</b>
<b>Summa skulder</b>	<b>1 137,1</b>	<b>395,5</b>	<b>1 155,0</b>
<b>Summa eget kapital och skulder</b>	<b>1 613,6</b>	<b>909,9</b>	<b>1 653,1</b>

## Förändringar i koncernens eget kapital i sammandrag

Mkr	31 mars 2011	31 mars 2010	31 dec 2010
Ingående eget kapital den 1 januari	498,1	514,7	514,7
Utdelning			
Summa totalresultat för perioden	-21,6	-0,3	-16,6
<b>Utgående eget kapital</b>	<b>476,5</b>	<b>514,4</b>	<b>498,1</b>



## Kassaflödesanalys för koncernen

Mkr	1 jan – 31 mars		Helår 2010	April-mars 12 mån
	2011	2010		
Rörelseresultat	5,7	9,3	51,3	47,7
Justering för:				
Avskrivningar på anläggningstillgångar	10,7	4,5	38,2	44,4
Övriga justeringar	18,8	-3,5	12,3	34,6
Erhållen och betald ränta samt övr finansiella poster	-10,5	-2,6	-19,5	-27,4
Betald skatt	-10,3	-7,1	-25,0	-28,2
<b>Kassaflöde från den löpande verksamheten före förändringar i rörelsekapital</b>	<b>14,4</b>	<b>0,6</b>	<b>57,3</b>	<b>71,1</b>
Kassaflöde från förändringar i rörelsekapital	-38,0	-9,0	40,5	11,5
<b>Kassaflöde från den löpande verksamheten</b>	<b>-23,6</b>	<b>-8,4</b>	<b>97,8</b>	<b>82,6</b>
Nettoinvesteringar i anläggningstillgångar	-3,7	-2,1	-14,2	-15,8
Förvärv/Avyttring av enheter	17,0	-0,7	-138,2	-120,5
<b>Kassaflöde före finansieringsverksamheten</b>	<b>-10,3</b>	<b>-11,2</b>	<b>-54,6</b>	<b>-53,7</b>
Kassaflöde från övriga finansieringsverksamheten	-11,4	-9,0	209,3	206,9
<b>Periodens kassaflöde</b>	<b>-21,7</b>	<b>-20,2</b>	<b>154,7</b>	<b>153,2</b>
Likvida medel vid periodens början	228,0	90,9	90,9	70,9
Kursdifferenser	-4,4	0,2	-17,6	-22,2
<b>Likvida medel vid periodens slut</b>	<b>201,9</b>	<b>70,9</b>	<b>228,0</b>	<b>201,9</b>
<b>Koncernens operativa kassaflöde</b>				
Rörelseresultat	5,7	9,3	51,3	47,7
Justering för:				
Avskrivningar på anläggningstillgångar	10,7	4,5	38,2	44,4
Omstrukturerings- och integrationsposter	8,6		13,2	21,8
Förvärvskostnader	0,4		11,8	12,2
Övriga justeringar	18,8	-3,5	12,3	34,6
Kassaflöde från förändringar i rörelsekapital	-38,0	-9,0	40,5	11,5
Nettoinvesteringar i anläggningstillgångar	-3,7	-2,1	-14,2	-15,8
<b>Operativt kassaflöde</b>	<b>2,5</b>	<b>-0,8</b>	<b>153,1</b>	<b>156,4</b>

## Resultaträkningar för moderbolaget i sammandrag

Mkr	1 jan – 31 mars		Helår 2010	April-mars 12 mån
	2011	2010		
Rörelseresultat	-12,6	-5,8	-33,2	-40,0
Övriga finansiella intäkter och kostnader	-7,4	-1,6	-7,4	-13,2
<b>Resultat efter finansnetto</b>	<b>-20,0</b>	<b>-7,4</b>	<b>-40,6</b>	<b>-53,2</b>
Bokslutsdispositioner				
<b>Resultat före skatt</b>	<b>-20,0</b>	<b>-7,4</b>	<b>-40,6</b>	<b>-53,2</b>
Skatt	5,2	1,9	12,9	16,2
<b>Periodens resultat</b>	<b>-14,8</b>	<b>-5,5</b>	<b>-27,7</b>	<b>-37,0</b>

## Rapport över totalresultat för moderbolaget

Mkr	1 jan – 31 mars		Helår 2010	April-mars 12 mån
	2011	2010		
<b>Periodens resultat</b>	<b>-14,8</b>	<b>-5,5</b>	<b>-27,7</b>	<b>-37,0</b>
Övrigt totalresultat för perioden	0,0	0,0	0,0	0,0
<b>Summa totalresultat för perioden</b>	<b>-14,8</b>	<b>-5,5</b>	<b>-27,7</b>	<b>-37,0</b>

## Balansräkningar för moderbolaget i sammandrag

Mkr	31 mars 2011	31 mars 2010	31 dec 2010
<b>Tillgångar</b>			
Summa anläggningstillgångar	880,6	497,7	891,9
Summa omsättningstillgångar	65,8	54,4	103,0
<b>Summa tillgångar</b>	<b>946,4</b>	<b>552,1</b>	<b>994,9</b>
<b>Eget kapital</b>	<b>345,0</b>	<b>365,6</b>	<b>359,8</b>
<b>Skulder</b>			
Summa långfristiga skulder	458,9	140,0	504,5
Summa kortfristiga skulder	142,5	46,5	130,6
<b>Summa skulder</b>	<b>601,4</b>	<b>186,5</b>	<b>635,1</b>
<b>Summa eget kapital och skulder</b>	<b>946,4</b>	<b>552,1</b>	<b>994,9</b>

## Förändringar i moderbolagets eget kapital i sammandrag

Mkr	31 mars 2011	31 mars 2010	31 dec 2010
Ingående eget kapital den 1 januari	359,8	371,1	371,1
Koncernbidrag, netto efter skatt			16,4
Summa totalresultat för perioden	-14,8	-5,5	-27,7
<b>Utgående eget kapital</b>	<b>345,0</b>	<b>365,6</b>	<b>359,8</b>

## Närståenderrelationer hos moderbolaget

Mkr	2011
Dotterföretag	
Övriga rörelseintäkter	1,9
Finansiella intäkter och kostnader	0,1
Fordringar per 31 mars	215,2
Skulder per 31 mars	41,8

## Segmentredovisning

Som tidigare kommunicerats i bokslutskommunikén och årsredovisning för 2010 kommer en anpassning av de redovisade rörelsesegmenten göras som reflekterar integrationen av Dantherm Filtration. De två rörelsesegmenten Europe och International kommer att vara koncernens rapporteringsenheter och inkludera var sina delar av Dantherm Filtration.

Posten som ligger som ofördelad avser huvudsakligen kostnader relaterat till moderbolaget Nederman Holding AB, vilket innehåller de centrala huvudkontorsfunktionerna.

### Rörelsesegment

Mkr	1 jan - 31 mars		Helår	April-mars
	2011	2010	2010	12 mån
<b>Europe</b>				
Extern nettoomsättning	330,0	175,5	1 227,3	1 381,8
Avskrivningar	-5,4	-3,1	-20,0	-22,3
Rörelseresultat *)	31,5	9,9	119,2	140,8
<b>International</b>				
Extern nettoomsättning	129,0	64,8	466,8	531,0
Avskrivningar	-3,3	-1,3	-11,8	-13,8
Rörelseresultat *)	8,8	1,9	35,2	42,1
<b>Övrigt-ofördelat</b>				
Avskrivningar	-2,0	-0,1	-6,5	-8,4
Rörelseresultat *)	-8,1	-2,5	-47,7	-53,3
<b>Koncernen</b>				
Nettoomsättning	459,0	240,3	1 694,1	1 912,8
Avskrivningar	-10,7	-4,5	-38,3	-44,5
Rörelseresultat *)	32,2	9,3	106,7	129,6
Förvärvskostnader	-0,4		-11,8	-12,2
Omstrukturerings-/integrationskostnader	-35,6		-43,6	-79,2
Rearesultat avyttring dotterbolag	9,5			9,5
Rörelseresultat	5,7	9,3	51,3	47,7
Resultat före skatt	-4,3	7,0	26,9	15,6
Resultat efter skatt	-3,3	5,0	21,1	12,8

### Rörelsesegment inklusive Dantherm Filtration pro forma jan-april 2010

Mkr	1 jan - 31 mars		Helår	April-mars
	2011	2010	2010	12 mån
<b>Europe</b>				
Extern nettoomsättning	330,0	328,2	1 424,2	1 426,0
Avskrivningar	-5,4	-6,7	-23,9	-22,6
Rörelseresultat *)	31,5	11,4	120,8	140,9
<b>International</b>				
Extern nettoomsättning	129,0	123,4	530,6	536,2
Avskrivningar	-3,3	-3,2	-14,8	-14,9
Rörelseresultat *)	8,8	4,0	37,2	42,0
<b>Övrigt-ofördelat</b>				
Avskrivningar	-2,0	-2,1	-9,0	-8,9
Rörelseresultat *)	-8,1	-4,9	-56,2	-59,4
<b>Koncernen</b>				
Nettoomsättning	459,0	451,6	1 954,8	1 962,2
Avskrivningar	-10,7	-12,0	-47,7	-46,4
Rörelseresultat *)	32,2	10,5	101,8	123,5

\*) exklusive omstrukturerings-/integrationskostnader, förvärvskostnader och realisationsresultat vid avyttring av dotterbolag

## Datum för finansiell rapportering

Kvartalsrapport 2 19 juli 2011  
Kvartalsrapport 3 21 oktober 2011

Kvartalsrapporten ger en rättvisande översikt av moderbolagets och koncernens verksamhet, ställning och resultat samt beskriver väsentliga risker och osäkerhetsfaktorer som moderbolaget och de företag som ingår i koncernen står inför.

Helsingborg den 26 april 2011

Sven Kristensson  
VD och koncernchef

Rapporten har inte granskats av företagets revisor.

Denna rapport innehåller framtidsinriktad information som baseras på Nederman-ledningens nuvarande förväntningar. Även om ledningen bedömer att förväntningarna som framgår av sådan framtidsinriktad information är rimliga kan ingen garanti lämnas för att dessa förväntningar kommer att visa sig vara korrekta. Följaktligen kan faktiskt framtida utfall variera väsentligt jämfört med vad som framgår i den framtidsinriktade informationen beroende på bl a förändrade förutsättningar avseende ekonomi, marknad och konkurrens, förändringar i lagkrav och andra politiska åtgärder, variationer i valutakurser och andra faktorer.

Denna information är sådan som Nederman ska offentliggöra enligt lagen om värdepappersmarknaden och/eller lagen om handel med finansiella instrument. Informationen lämnades för offentliggörande den 26 april 2011 kl 16.00.

### Närmare upplysningar lämnas av

Sven Kristensson, CEO  
Telefon 042-18 87 00  
e-mail: [sven.kristensson@nederman.se](mailto:sven.kristensson@nederman.se)

Stefan Fristedt, CFO  
Telefon 042-18 87 00  
e-mail: [stefan.fristedt@nederman.se](mailto:stefan.fristedt@nederman.se)

### För mer information se även Nedermans hemsida:

[www.nederman.com](http://www.nederman.com)

Nederman Holding AB (publ),  
Box 602, 251 06 Helsingborg  
Telefon 042-18 87 00, Telefax 042-18 77 11  
Organisationsnummer 556576-4205

#### Faktaruta

Nederman är en världsledande leverantör av produkter och system inom området miljöteknik med fokus på luftfiltrering och återvinning. Våra lösningar bidrar till att minska miljöpåverkan från industriproduktion, skapa ren och säker arbetsmiljö samt öka produktionseffektivitet.

Nedermans erbjudande omfattar allt från projektering till installation, driftsättning och service. Försäljning sker via dotterbolag i 29 länder samt agenter och distributörer i ett 30-tal länder. Nederman utvecklar och producerar vid egna tillverknings- och sammansättningsenheter i 9 länder. I april 2010 förvärvades Dantherm Filtration, som främst är inriktat mot industriell luftfiltrering.

Koncernen är noterad på OMX Small Caplista, har cirka 1400 anställda och omsätter cirka två miljarder kr.