

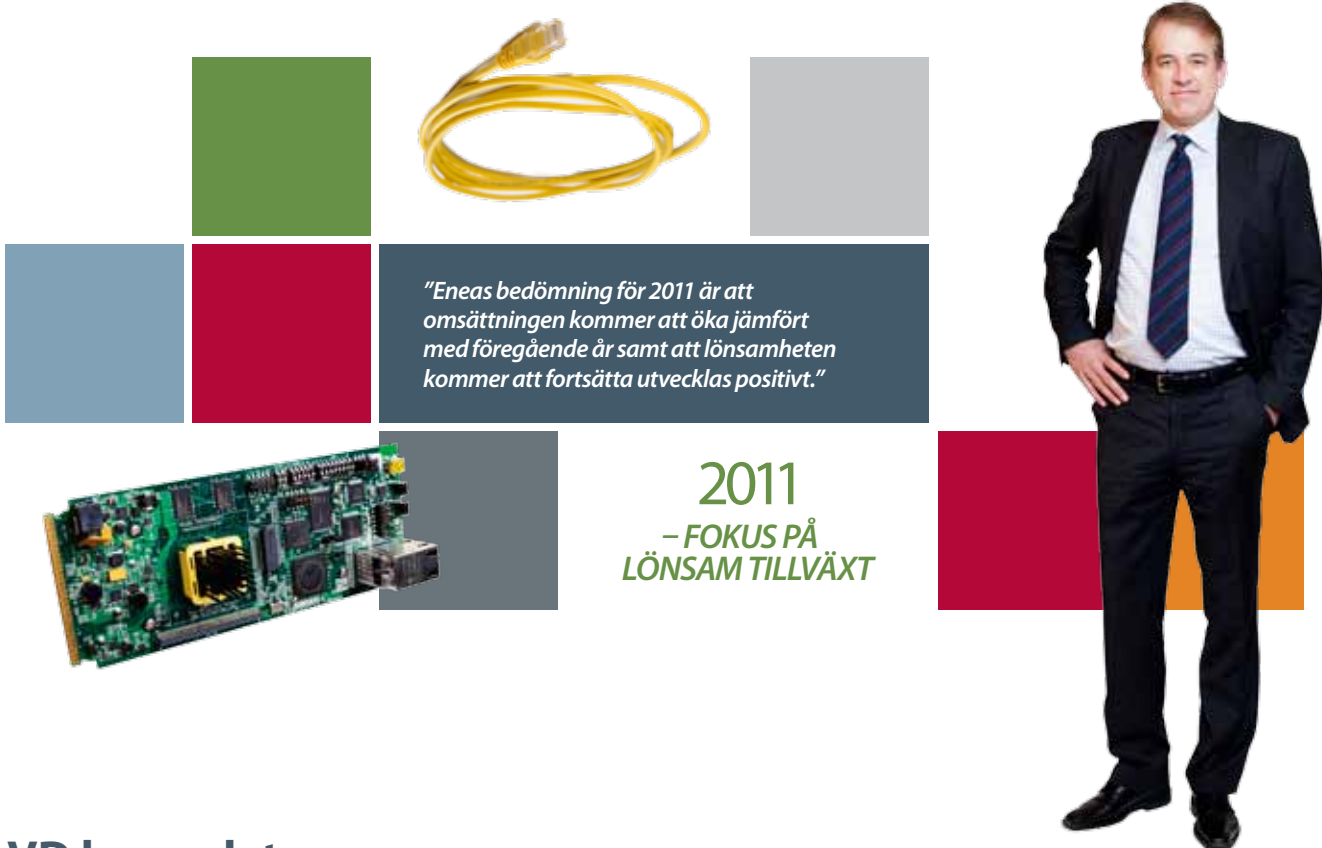


## Delårsrapport, januari-mars 2011

### Betydande resultatförbättring för koncernen och tillväxt för affärsområde Software

- Under första kvartalet 2011 förbättrades resultatet väsentligt jämfört med motsvarande period föregående år. Rörelsemarginalen för koncernen uppgick till 11,2 (6,3) procent och resultatet före skatt till 21,3 (11,9) MSEK.
- Omsättningen minskade med 1,0 procent i svenska kronor men ökade med 1,6 procent justerat för valutaeffekter. Affärsområde Software redovisade tillväxt på 2,3 procent under kvartalet med fortsatt förbättrad lönsamhet. Affärsområde Consulting minskade omsättningen med 2,7 procent samtidigt som lönsamheten förbättrades jämfört med motsvarande period föregående år.
- Antalet design wins inom affärsområde Software ökade från 14 till 18 jämfört med första kvartalet föregående år.
- Kassaflödet från den löpande verksamheten uppgick till 5,4 (4,1) MSEK under kvartalet.
- Utsikterna för helåret 2011 är oförändrade. Bolagets bedömning är att omsättningen kommer att öka jämfört med föregående år samt att lönsamheten kommer att fortsätta utvecklas positivt.

	jan-mar		helår	
	2011	2010	2010	2009
Nettoomsättning, MSEK	184,5	186,3	726,1	777,7
Tillväxt, %	-1,0	-10,1	-6,6	-15,2
Tillväxt valutajusterad %	1,6	-6,2	-4,8	-21,0
Rörelseresultat, MSEK	20,6	11,8	67,4	-4,1
Rörelsemarginal, %	11,2	6,3	9,3	-0,5
Resultat efter skatt, MSEK	15,1	8,7	46,0	4,2
Resultat per aktie, SEK	0,87	0,50	2,65	0,24
Kassaflöde (löpande verksamhet), MSEK	5,4	4,1	76,1	70,3



*"Eneas bedömning för 2011 är att omsättningen kommer att öka jämfört med föregående år samt att lönsamheten kommer att fortsätta utvecklas positivt."*

**2011**  
– FOKUS PÅ  
LÖNSAM TILLVÄXT

## VD har ordet

Inledningen på året har varit bra för Enea. Rörelseresultatet har förbättrats väsentligt samtidigt som vi redovisade tillväxt i lokal valuta. Vår främsta prioritet för året är att växa med lönsamhet.

Utvecklingen inom digital kommunikation har lett till en kraftig ökning av antal enheter som kommunicerar med varandra. De nya internetjänsterna, som t.ex. videotjänster, gör att mer och mer data skickas i näten. Sammantaget resulterar detta i att trafiken i nätverken ökar exponentiellt vilket är en utveckling som ökar efterfrågan på den typ av lösningar som Enea erbjuder. På Mobile World Congress i februari var denna trend tydlig. Utbudet av smarta telefoner och surfplattor ökar kraftigt och mobila operativsystem som Android sprider sig till andra kommunicerande enheter än telefoner. Multicoreprocessorer finns nu inte bara på infrastruktursidan utan har även nått konsumentprodukter. För Eneas del märks detta genom att nya affärer som rör operativsystem inkluderar multicorelösningar. Multicore är ett av de områden som måste ta fart för att vi ska nå våra tillväxtnål, så denna utveckling är mycket glädjande.

### Software

Affärsområde Software har haft en positiv utveckling under kvartalet med en tillväxt på 2,3 procent i svenska kronor och 4,6 procent valutajusterat. Lönsamheten fortsatte att öka och rörelsemarginalen uppgick till 16,9 procent. Både nyförsäljningen av licenser och royalties har haft en stabil utveckling under kvartalet.

På produktsidan har vi tagit ett strategiskt viktigt steg med lanseringen av vårt förbättrade Linuxerbjudande. Många av våra kunder använder ett realtidsoperativsystem, som t.ex. Enea OSE, tillsammans med Linux och vi måste vara med i dessa affärer om vi ska vara framgångsrika på lång sikt. Ett glädjande bevis på att vår stra-

tegi är rätt är att vi tecknade vår första Linuxaffär som är relaterad till det lanserade erbjudandet under kvartalet.

Vårt samarbete med halvledartillverkaren Freescale har intensifierats. Under kvartalet har vi bl.a. medverkat på Freescales partnermöte samt genomfört ett antal gemensamma marknadsaktiviteter. Samarbetet är på rätt väg även om det fortfarande går långsammare än vi initialt planerat.

### Consulting

Affärsområde Consultings intäkter under första kvartalet minskade med 2,7 procent i svenska kronor men ökade med 0,5 procent valutajusterat. Rörelsemarginalen förbättrades samtidigt till 5,1 procent. I den svenska verksamheten är beläggningen bra men vi har svårighet att hålla den rekryteringstakt vi planerat för. Den amerikanska verksamheten har däremot tecknat ett antal nya affärer vilket resulterat i ökning av både personalstyrkan och intäkterna.

Efterfrågan på Eneas konsulttjänster har successivt återvänt, även i Öresundsregionen som haft ett svårt marknadsläge under en lång tid. Enea har en bra kombination av kompetens inom de områden som efterfrågas.

### Till sist

Enea har en stark finansiell ställning vilket nu kommer aktieägarna till godo genom att årsstämman beslutade om ett inlösenprogram till ett värde av 5,00 SEK per aktie.

Vår bedömning för 2011 är att omsättningen kommer att öka jämfört med föregående år samt att lönsamheten kommer att fortsätta utvecklas positivt.

## Koncernen

### Omsättning

Eneas omsättning minskade under det första kvartalet med 1,0 procent till 184,5 (186,3) MSEK jämfört med samma kvartal föregående år. Valutajusterat ökade däremot intäkterna med 1,6 procent. Affärsområde Software redovisade 2,3 procents tillväxt i svenska kronor och 4,6 procents tillväxt valutajusterat jämfört med motsvarande period föregående år. Affärsområde Consulting redovisade en minskning av omsättningen med 2,7 procent i svenska kronor men en ökning med 0,5 procent justerat för valuta.

Omsättningen under första kvartalet är till 48 procent relaterad till affärsområde Software och till 52 procent till affärsområde Consulting.

Omsättningen fördelade sig på ett flertal kundsegment där telekom infrastruktur uppgick till 58 procent, mobila enheter till 14 procent, försvar utgjorde 7 procent och övriga segment 21 procent. Jämfört med de senaste kvartalen har omsättningen inom segmentet telekom infrastruktur ökat medan mobila enheter minskat. Omsättningen från telekom som helhet har dock varit stabil. Försvarssegmentet har minskat något medan omsättningsandelen från övriga segment ligger i linje med tidigare kvartal.

### Resultat

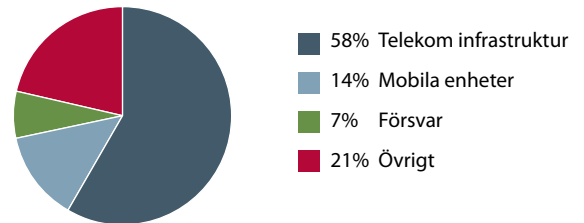
Koncernens rörelseresultat uppgick till 20,6 (11,8) MSEK under första kvartalet vilket motsvarar en rörelsemarginal på 11,2 (6,3) procent. Jämfört med motsvarande period föregående år har både affärsområde Software och affärsområde Consulting ökat sin rörelsemarginal väsentligt. Valutaeffekterna på koncernens och affärsområdenas resultat är marginella.

Kostnaderna för produktutveckling, administration samt sälj och marknadsföring har samtliga sjunkit jämfört med motsvarande period föregående år. Sammantaget uppgår minskningen till 11 procent.

Finansnettot för första kvartalet uppgick till 0,7 (0,1) MSEK och resultatet efter skatt till 15,1 (8,7) MSEK.

Resultat per aktie har ökat jämfört med samma period föregående år och uppgick till 0,87 (0,50) SEK. Utan justering för innehav av

### Försäljning per kundsegment (jan-mar)



egna aktier uppgick resultatet per aktie till 0,84 SEK. Avkastning på eget kapital för kvartalet ökade till 10,1 (7,3) procent.

### Anställda

Antalet anställda i koncernen var vid kvartalets slut 617 (624) personer jämfört med 620 personer per den 31 december 2010. Affärsområde Software hade 173 (162) anställda vid kvartalets slut jämfört med 179 vid årsskiftet. Affärsområde Consulting har ökat personalstyrkan från 424 vid årsskiftet till 429 (433) vid kvartalets slut.

### Investeringar

Koncernens investeringar i kvartalet uppgick till 7,7 (3,9) MSEK. Under kvartalet har produktutvecklingskostnader aktiverats till ett värde av 5,6 (3,7) MSEK medan avskrivningarna uppgick till 3,6 (2,2) MSEK.

### Kassaflöde och finansiell ställning

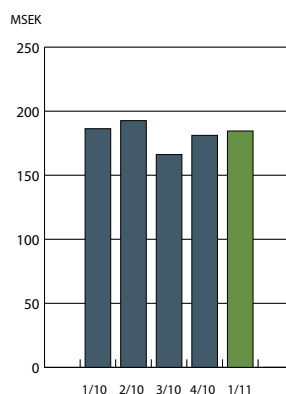
Kassaflödet från den löpande verksamheten uppgick till 5,4 (4,1) MSEK för första kvartalet. Totala kassaflödet uppgick till -2,3 (-5,5) MSEK.

Likvida medel och kortfristiga placeringar uppgick vid kvartalets utgång till 172,2 (147,8) MSEK. Därutöver hade koncernen utnyttjade krediter om 100 MSEK. Enea har en fortsatt stark finansiell ställning med en soliditet på 75,4 (73,1) procent.

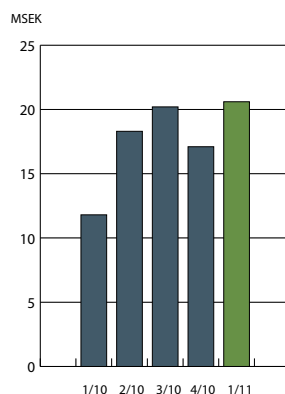
### Utsikter för 2011

Utsiktarna för 2011 är oförändrade jämfört med bokslutskommunikén: Bolagets bedömning för 2011 är att omsättningen kommer att öka jämfört med föregående år samt att lönsamheten kommer fortsätta att utvecklas positivt.

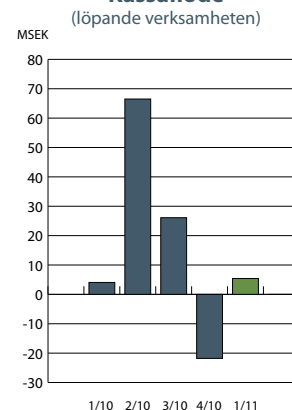
### Omsättning



### Rörelseresultat



### Kassaflöde



## Affärsområde Software

Affärsområde Software utgörs av Eneas globala produktaffär inklusive produktrelaterade tjänster. Software fokuserar på Eneas starka position på marknaden för realtidsoperativsystem (RTOS) där Enea är världsledande inom telekomindustrin.

Software utgjorde 48 (46) procent av omsättningen för första kvartalet. Affärsområdet hade 173 (162) anställda vid kvartalets slut.

### Händelser under kvartalet

- För att ytterligare förstärka Linuxerbjudandet har Enea ingått en allians med det ledande oberoende Linuxföretaget Timesys samt blivit medlem i Linux Foundation.
- Den första mjukvaruplattformen, Multicore migration platform, lanserades.

### Design wins

Enea erhöll 18 (14) design wins under första kvartalet. En design win är när kunden investerar i utvecklingslicenser hos Enea. I många fall är dessa initiala affärer av strategisk vikt då intäktströmmen vanligtvis ökar när kunden går in i sin produktionsfas, vilket resulterar i intäkter för produktionslicenser och royalties.

Exempel på design wins under första kvartalet:

- En amerikansk tillverkare av kommunikationsutrustning har valt multicore-versionen av operativsystemet OSE samt utvecklingsverktyget Optima att användas på Freescales multicoreprocessorer vid utveckling av nästa generations radioplattform.
- En tillverkare av nätverksutrustning i Japan kommer att använda OSE i den nya versionen av sin router som har små och medelstora företag som målgrupp.

- Tobias Lindquist anställdes som Chief Technology Officer, vilket är en nyinrättad roll i ledningsgruppen. Tobias har mer än tolv års erfarenhet från telekombranschen och teknikområden som inbyggda system.

### Omsättning

Omsättningen för Software ökade under första kvartalet med 2,3 procent till 88,8 (86,8) MSEK. Valutajusterat uppgick tillväxten till 4,6 procent. Nyförsäljningen av licenser samt royaltyintäkterna ökade medan intäkter från produktrelaterade tjänster minskade i jämförelse med samma period föregående år.

### Resultat

Rörelseresultatet för Software under första kvartalet uppgick till 15,0 (9,5) MSEK vilket motsvarade en rörelsemarginal på 16,9 (10,9) procent. Eneas långsiktiga mål för affärsområde Software är en rörelsemarginal på 20 procent.

### Geografiska regioner

Den europeiska verksamheten, vilken inkluderar ett antal nyckelkunder, ökade omsättningen jämfört med första kvartalet föregående år. Ett flertal affärer för nya projekt samt förlängning av existerande avtal tecknades. Av de europeiska regionerna stod Norden för tillväxten.

Den nordamerikanska verksamheten redovisade ett kvartal med tillväxt i lokal valuta efter ett svagt andra halvår 2010.

Asien minskade omsättningen under första kvartalet. Omsättningen från den kinesiska verksamheten låg i linje med motsvarande period föregående år medan den japanska verksamheten redovisade lägre intäkter. I de japanska jämförelsetalen för föregående år ingår en större affär. Den japanska omsättningen har även påverkats negativt av naturkatastrofen som inträffade i mars vilket medfört att affärer har skjutits på framtiden.

### Kundsegment

Försäljningen per kundsegment har legat stabilt under de senaste kvartalen. Telekom är även fortsättningsvis Eneas största kundgrupp även om fördelningen mellan telekom infrastruktur och mobila enheter ändrats till telekom infrastrukturens fördel. 77 procent av försäljningen är relaterad till telekom infrastruktur och 11 procent till mobila enheter under första kvartalet.

## Software i korthet

	jan-mar		helår	
	2011	2010	2010	2009
Nettoomsättning, MSEK	88,8	86,8	347,1	339,7
Tillväxt, %	2,3	7,8	2,2	-10,2
Rörelseresultat, MSEK	15,0	9,5	49,9	-11,1
Rörelsemarginal, %	16,9	10,9	14,4	-3,3

### Produktgrupper

Försäljningen per produktgrupp har varit stabil de senaste kvartalen med små förändringar från kvartal till kvartal. Realtidsoperativsystemen är fortsatt den största produktgruppen med 62 procent av försäljningen, middleware utgjorde 11 procent av omsättningen, produkt-nära tjänster 15 procent och övriga produkter 12 procent.

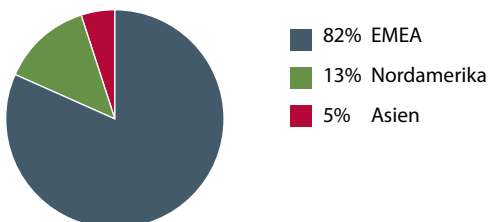
### Marknadsutsikter

Den underliggande efterfrågan på Eneas produkter och tjänster är fortsatt god. Allt fler produkter kommunicerar vilket leder till krav på ökad kapacitet i infrastrukturen. Exempel på områden på stark frammarsch är 4G/LTE, IP-baserad kommunikation och multicore. Det är en teknikutveckling som gynnar efterfrågan på Eneas produkter och tjänster.

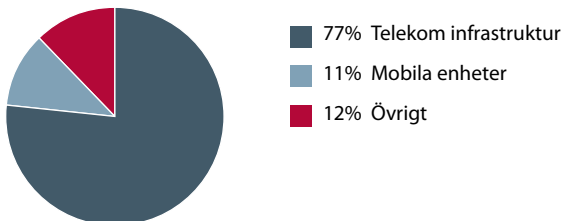
### Produktnyheter under kvartalet

- Enea har inlett ett strategiskt samarbete med Timesys genom vilket Enea inte bara kommer att sälja utvecklingsmiljön LinuxLink utan även använda denna teknologi för att skapa tekniska plattformar som kombinerar Linux med Eneas egna produkter. På så sätt kan Enea ge stöd åt det allt vanligare kundscenariot att ett realtidsoperativsystem, som t.ex. Enea OSE, och Linux används på samma multicoreprocessor. Dessutom har Enea blivit medlem i Linux Foundation. Som medlem kommer Enea att kunna bidra med förbättringar i kodbasen för Linux samt kunna påverka Linux framtida utveckling.
- Enea har som mål att förenkla övergången till multicore för sina nuvarande och framtida kunder genom lanseringen av Enea Multicore migration platform (MMP). Vid övergången till multicore är en av de stora utmaningarna att bevara tidigare investeringar som gjorts i applikationer. MMP kommer att adressera denna utmaning och hjälpa utvecklare av system baserade på multicore att migrera tidigare applikationer. MMP som plattform består av en optimerad kombination av mjukvara från Enea, Linux samt integrationer.
- Enea kommer att leverera en optimerad integration av realtidsoperativsystemet Enea OSE Multicore Edition till AppliedMicros Mamba-processorer på AppliedMicro referensplattform.

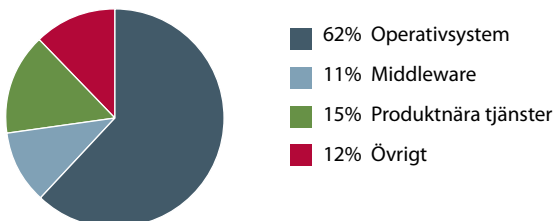
Försäljning per geografi (jan-mar)



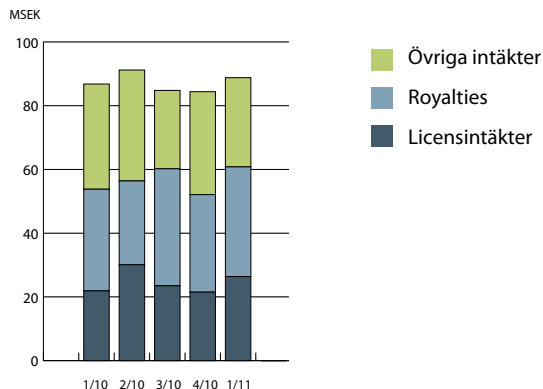
Försäljning per kundsegment (jan-mar)



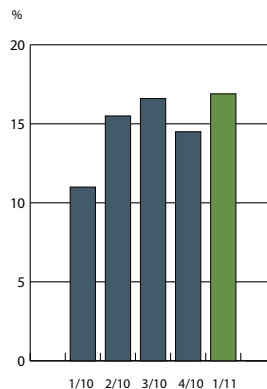
Försäljning per produktgrupp (jan-mar)



Omsättning



Rörelsemarginal



## Affärsområde Consulting

Affärsområde Consulting utgörs av konsultverksamheterna i Sverige, Rumänien och USA och fokuserar på lokal expertkompetens kombinerad med off-shoring. Uppdragen innefattar allt från integration av Eneas egna produkter till utvecklingsarbete och test som utförs på kundens egna lösningar.

Consulting utgjorde 52 (54) procent av omsättningen för första kvartalet och hade 429 (433) anställda vid kvartalets slut.

### Händelser under kvartalet:

- Ett antal nya kunder har vunnits under första kvartalet, bl.a. en kund inom medicinteknik, ett mjukvarubolag med fokus på transportsektorn samt ett försäkringsbolag.
- Den amerikanska konsultorganisationen har fått ett antal uppföljningsaffärer som ett resultat av framgångsrika uppdrag vilket möjliggjort en expansion av verksamheten.
- Fortsatta framgångar för Android Competence Center i Lund med uppdrag bl.a. från Malmö stad.

### Omsättning

Omsättningen för Consulting minskade under första kvartalet med 2,7 procent till 109,7 (112,8) MSEK jämfört med samma period föregående år. Valutajusterat redovisade däremot affärsområdet en tillväxt på 0,5 procent. Omsättningen påverkades av att rekryteringen av nya konsulter i den svenska organisationen är något lägre än planerat. Den svenska organisationen arbetar intensivt med att rekrytera nya konsulter i verksamheten.

### Resultat

Affärsområdets rörelseresultat ökade under första kvartalet till 5,6 (2,3) MSEK jämfört med samma period föregående år. Rörelsemar-

ginalen uppgick därmed till 5,1 (2,0) procent. Consultings långsiktiga mål är en rörelsemarginal överstigande 10 procent för affärsområdet.

### Geografiska regioner

Den svenska konsultverksamheten utgör merparten av omsättningen inom affärsområdet, med Stockholm som största enskilda enhet. Samtliga tre enheter, Stockholm, Linköping och Öresund, har minskat omsättningen samtidigt som lönsamheten har förbättrats väsentligt jämfört med motsvarande period föregående år.

Konsultverksamheten i USA rapporterade tillväxt i lokal valuta under kvartalet, dock med något lägre lönsamhet jämfört med motsvarande period föregående år på grund av ett flertal nyanställningar.

Den rumänska verksamheten redovisade ökade intäkter framför allt genom utökning av befintliga kundavtal.

### Kundsegment

Av den totala försäljningen står telekom infrastruktur för 36 procent och mobila enheter för 13 procent under första kvartalet, vilket endast är mindre förändringar jämfört med tidigare kvartal. Försvarsindustrin stod för 12 procent av försäljningen under kvartalet, vilket är något lägre än tidigare kvartal.

### Marknadsutsikter

De regionala skillnaderna på efterfrågan av konsulttjänster är fortsatt stora. I Sverige förväntas efterfrågan fortsatt öka under 2011. Efterfrågan i Rumänien bedöms oförändrad jämfört med slutet av 2010. Efterfrågan relaterad till vår amerikanska konsultverksamhet bedöms som svagt positiv.

## Consulting i korthet

	jan-mar		helår	
	2011	2010	2010	2009
Nettoomsättning, MSEK	109,7	112,8	434,7	488,0
Tillväxt, %	-2,7	-22,4	-10,9	-20,8
Rörelseresultat, MSEK	5,6	2,3	21,6	7,0
Rörelsemarginal, %	5,1	2,0	5,0	1,4

## Eneas Kompetenscenter

### Wireless (trådlös kommunikation)

Erbjuder tillverkare av mobiltelefoner och andra handenheter tjänster inom design, utveckling, integration och testning. Tjänsterna omfattar inte bara Eneas produkter utan även utveckling för till exempel Linux och Android.

### Kommunikation (telekom infrastruktur)

Erbjuder expertkunskap för tillverkare inom design, utveckling, integration och test för infrastrukturprodukter såsom routers, basstationer och media gateways. Enea kan stödja hela utvecklingsprocessen från integration av plattformar vilket inkluderar operativsystem, middleware och protokollstackar, till utveckling och underhåll av applikationer.

### Certifiering (flygindustrin)

Erbjuder en rad tjänster inom certifiering för flygindustrin, med fokus på amerikanska certifieringsprocesser. Exempel på tjänster är framtagning av planer för hård- och mjukvara, analys av kunders nuvarande processer i relation till certifiering enligt myndigheternas regelverk samt utbildning inom standarder och projektledning.

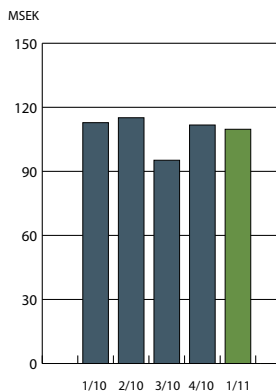
### Android (mobiltelefoni)

Eneas kompetenscenter för Android kombinerar två av Eneas kärnkompetenser – avancerade mobila plattformar och Linux. Tjänsterna riktar sig mot hårdvaruleverantörer som behöver utveckla drivrutiner, utvecklare som behöver hjälp med att analysera prestanda eller utveckla applikationer och generell utbildning inom Android.

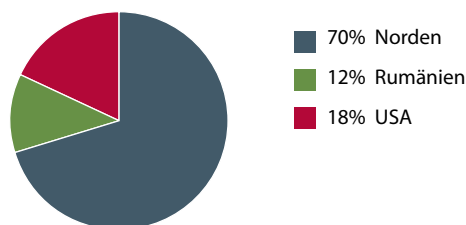
### M2M (telekom, bil, industriautomation)

Eneas kompetenscenter för M2M lanserades under kvartalet. M2M-lösningar, maskin-till-maskin, ger möjlighet att övervaka och kontrollera alla maskiner oavsett var de befinner sig. Enea erbjuder ett stort utbud av tjänster, från kompletta M2M-lösningar, som är skräddarsydda för kundens behov, till delar av en lösning som interagerar med existerande system. Till detta kan Enea även erbjuda utbildning, seminarier och support.

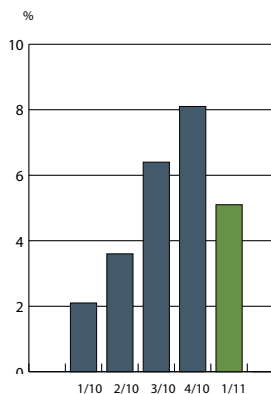
### Omsättning



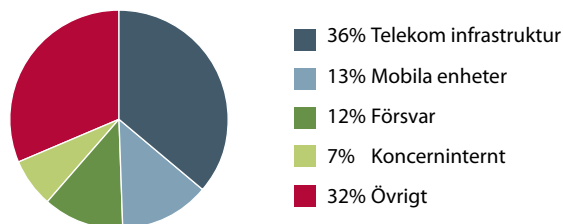
### Försäljning per geografi (jan-mar)



### Rörelsemarginal



### Försäljning per kundsegment (jan-mar)



## Övrigt

### Återköp av egna aktier

Under första kvartalet gjordes inga återköp av egna aktier. Sedan årsstämman 2010 har 735 198 aktier återköpts, motsvarande 4,1 procent av totalt antal aktier.

### Moderbolaget

Moderbolagets nettoomsättning under kvartalet uppgick till 13,8 (16,3) MSEK och resultat före skatt uppgick till 3,5 (3,2) MSEK. Finansnettot i moderbolaget blev 3,5 (3,0) MSEK och likvida medel uppgick vid kvartalets slut till 123,1 (109,3) MSEK. Moderbolagets investeringar uppgick till 0,5 (0,0) MSEK. Antal anställda i moderbolaget uppgick till 15 (25) personer vid kvartalets slut. Moderbolaget driver ingen egen verksamhet och dess risker är i huvudsak hänförliga till verksamheten i dotterbolagen.

### Redovisningsprinciper

Denna delårsrapport är upprättad i enlighet med IAS 34, Delårsrapportering, vilket överensstämmer med svensk lag genom tillämpning av Rådet för Finansiell Rapportering RFR 1, Kompletterande redovisningsregler för koncerner samt RFR 2, Redovisning för juridiska personer, avseende moderbolaget. Samma redovisningsprinciper, definitioner avseende nyckeltal och beräkningsmetoder har tillämpats som i den senaste årsredovisningen både för koncernen och för moderbolaget, om ej annat anges nedan.

IASB har publicerat ett antal ändringar och förbättringar till standarder som gäller för räkenskapsår som börjar 1 januari 2011. Följande standarder är för närvarande tillämpliga för Enea, men de införda ändringarna har inte haft någon påverkan på koncernens finansiella ställning och resultat: IAS 24 Upplysningar om närstående, IFRS 3 Rörelseförvärv, IFRS 7 Finansiella instrument: Upplysningar, IAS 1 Utformning av finansiella rapporter och IAS 27 Koncernredovisning och separata finansiella rapporter.

### Årsstämma 2011

Årsstämman ägde rum i Eneas lokaler i Kista, torsdagen den 7 april.

Årsstämman fattade följande beslut:

- Inlösenprogram motsvarande 5,00 SEK per aktie.
- Anders Lidbeck, Åsa Landén Ericsson, Mats Lindoff, Anders Skarin och Kjell Duveblad omvaldes till ledamöter i styrelsen. Anders Lidbeck fick förnyat förtroende som styrelseordförande.
- Stämman antog styrelsens förslag avseende bemyndigande för styrelsen att besluta om förvärv och överlåtelse av egna aktier. Förvärv får ske av högst så många aktier att det egna innehavet vid var tid inte överstiger tio procent av samtliga aktier i Bolaget.
- Stämman antog styrelsens förslag om bemyndigande för styrelsen att besluta om nyemission av aktier för aktie- eller rörelseförvärv intill tiden för årsstämman år 2012, i syfte att Bolaget ska kunna emittera aktier för förvärv av aktier eller rörelse. Antalet emitterade aktier får högst motsvara tio procent av antalet utestående aktier.
- Stämman beslutade att makulera 422 080 aktier av totalt 735 198 återköpta aktier.

### Väsentliga risker och osäkerhetsfaktorer

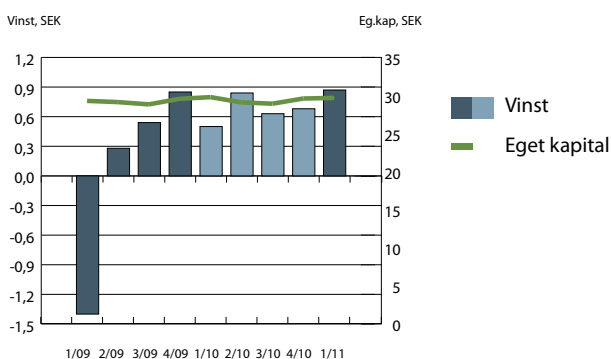
Beroendet av Ericssonbolagen, inklusive ST Ericsson och Sony Ericsson, är fortsatt stort. Ericssonbolagen svarade för något mer än hälften av koncernens intäkter under det senaste året. Då inga betydande förändringar har skett under kvartalet avseende väsentliga risker och osäkerhetsfaktorer hänvisas till redogörelsen i senaste årsredovisningen på sid 31-33.

Kista den 29 april 2011

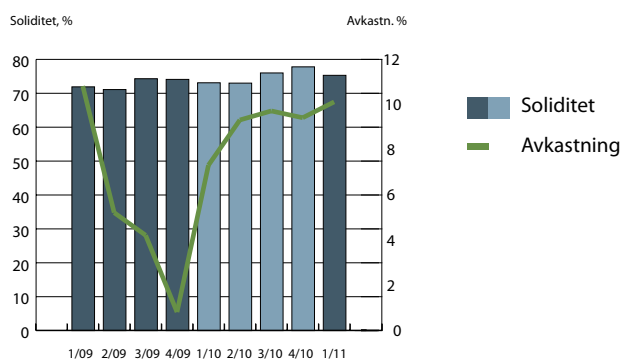
Styrelsen

*Denna delårsrapport har inte varit föremål för granskning av företagets revisorer.*

### Vinst och Eget kapital per aktie



### Soliditet och Avkastning på eget kapital





## Enea erbjuder sina kunder:

### SOFTWARE

**Realtidsoperativsystem** (Enea OSE / OSEck) – operativsystem som fungerar som länken mellan hårdvaran och mjukvaran.

**Utvecklingsverktyg** (Enea Optima) – programvara som används vid utveckling av inbyggda system.

**Databaser** (Enea Polyhedra) – databaser som är speciellt lämpliga i inbyggda system.

**Protokoll** (Enea Netbricks) – standardbaserade protokoll som är en av grundstenarna i kommunicerande enheter. Protokollen styr hur enheterna kommunicerar med varandra.

**Kommunikation mellan processorer** (Enea Linx) – programvara som hanterar kommunikationen mellan flera processorer.

**Middleware** (Enea Element) – programvara som sköter vissa tjänster mellan operativsystemet och de applikationer som användaren ser såsom identifiering, autentisering och säkerhet.



### CONSULTING

**Förstudie** – att undersöka vilken tid och kostnad som krävs för att bygga en eller flera delar av produkten.

**Applikationsutveckling** – att utveckla någon av applikationerna i produkten.

**Systemdesign** – att designa systemet vilket kan omfatta både hårdvara och mjukvara.

**Test och kvalitetssäkring** – att testa så att systemen i sig fungerar, men även testa så de fungerar med andra system.

**Projektledning** – att exempelvis utveckla en projektmetodik eller vara projektledare.

**Utbildning** – att utbilda inom allt från projektledning till programmering.

**Projekttågande** – för kunds räkning ta ansvar för ett projekt från start till mål. Ett sådant uppdrag kan innehålla ett flertal discipliner såsom projektledning, applikationsutveckling och test.

**Kompetenscenter** – samlad kompetens kring kommunikation, trådlöst, certifiering, M2M, test, Linux och Android som kan erbjuda kompletta lösningar inom sina respektive områden.

## Koncernens rapport över totalresultatet

Alla belopp i MSEK.	jan-mar		12 mån apr-mar	helår	
	2011	2010	2010-2011	2010	2009
Nettoomsättning	184,5	186,3	724,3	726,1	777,7
Kostnad sålda varor och tjänster	-91,4	-93,2	-348,4	-350,2	-442,6
Bruttoresultat	93,1	93,1	375,9	375,9	335,1
Försäljnings- och marknadsföringskostnader	-35,0	-40,6	-138,2	-143,8	-167,0
Produktutvecklingskostnader	-21,0	-23,7	-95,8	-98,5	-125,9
Administrationskostnader	-16,5	-17,0	-65,7	-66,2	-46,3
Rörelseresultat*	20,6	11,8	76,2	67,4	-4,1
Finansnetto	0,7	0,1	1,3	0,7	3,3
Resultat före skatt	21,3	11,9	77,5	68,1	-0,8
Skatt	-6,2	-3,2	-25,1	-22,1	5,0
Resultat efter skatt	15,1	8,7	52,4	46,0	4,2
Övrigt totalresultat					
Valutakursdifferenser	-4,3	-3,4	-20,7	-19,8	-15,3
Summa totalresultat för perioden, netto efter skatt	10,8	5,3	31,7	26,2	-11,1
Periodens resultat hänförligt till moderbolagets aktieägare	15,1	8,7	52,4	46,0	4,2
Periodens totalresultat hänförligt till moderbolagets aktieägare	10,8	5,3	31,7	26,2	-11,1
* inkl avskrivningar av materiella anläggningstillgångar (SEK)	1,5	1,9	6,2	6,6	8,7
* inkl avskrivningar av immateriella anläggningstillgångar (SEK)	4,4	2,5	15,3	13,4	13,5

## Nyckeltal relaterade till resultaträkningen

	jan-mar		12 mån apr-mar	helår	
	2011	2010	2010-2011	2010	2009
Resultat per aktie (SEK)	0,87	0,50	3,03	2,65	0,24
Resultat per aktie efter utspädning (SEK)	0,87	0,50	3,03	2,65	0,24
Eget kapital per aktie (SEK)	29,63	29,73	30,30	29,51	29,52
Genomsnittligt antal aktier före utspädning (milj)	17,3	17,4	17,3	17,4	17,5
Genomsnittligt antal aktier efter utspädning (milj)	17,3	17,4	17,3	17,4	17,5
Omsättningsökning (%)	-1,0	-10,1	-0,2	-6,6	-15,2
Bruttomarginal (%)	50,5	50,0	51,9	51,8	46,4
Fasta kostnader i % av omsättningen					
- försäljnings- och marknadsföringskostnader	19,0	21,8	19,1	19,8	21,5
- produktutvecklingskostnader	11,4	12,7	13,2	13,6	16,2
- administrationskostnader	8,9	9,1	9,1	9,1	6,0
Rörelsemarginal (%)	11,2	6,3	10,5	9,3	-0,5

## Koncernens balansräkning

Alla belopp i MSEK.	31 mar		31 dec	
	2011	2010	2010	2009
<b>TILLGÅNGAR</b>				
Immateriella anläggningstillgångar	216,6	233,3	216,7	237,2
- varav goodwill	152,6	169,8	154,0	174,6
- varav balanserade utvecklingskostnader	54,9	46,7	52,4	44,8
- varav övriga immateriella anläggningstillgångar	9,1	16,8	10,3	17,8
Materiella anläggningstillgångar	13,7	15,3	13,1	17,1
Uppskjutna skattefordringar	14,7	28,0	16,4	28,2
Övriga anläggningstillgångar	1,3	1,4	1,4	1,5
Kortfristiga fordringar	276,9	279,6	236,6	258,7
Likvida medel	172,2	147,8	176,5	153,9
Summa tillgångar	695,4	705,4	660,7	696,6
<b>EGET KAPITAL OCH SKULDER</b>				
Eget kapital	524,1	516,0	512,6	516,0
Uppskjutna skatteskulder	2,3	3,7	2,6	4,5
Långfristiga skulder, räntebärande	0,3	0,0	0,3	4,1
Långfristiga skulder, ej räntebärande	9,8	25,9	9,8	23,3
Kortfristiga skulder, räntebärande	3,6	0,0	3,6	0,0
Kortfristiga skulder, ej räntebärande	155,3	159,8	131,8	148,7
Summa eget kapital och skulder	695,4	705,4	660,7	696,6

## Förändring av eget kapital

Alla belopp i MSEK.	31 mar		31 dec	
	2011	2010	2010	2009
Vid periodens början	512,6	516,0	516,0	548,4
Periodens totalresultat	10,8	5,3	26,2	-11,1
Utdelning	0,0	0,0	-26,0	0,0
Nyemission	0,0	0,0	0,0	0,0
Personaloptioner	0,7	0,0	2,0	0,5
Återköp av egna aktier	0,0	-5,3	-7,7	-21,8
Sålda tidigare återköpta aktier	0,0	0,0	2,1	0,0
Vid periodens slut	524,1	516,0	512,6	516,0

## Kassaflödesanalys

Alla belopp i MSEK.	jan-mar		helår	
	2011	2010	2010	2009
Kassaflöde från den löpande verksamheten före förändring av rörelsekapital	17,7	13,0	88,6	41,3
Kassaflöde från förändring i rörelsekapital	-12,3	-8,9	-12,5	29,0
Kassaflöde från den löpande verksamheten	5,4	4,1	76,1	70,3
Kassaflöde från investeringsverksamheten	-7,7	-4,3	-19,0	-13,2
Kassaflöde från finansieringsverksamheten	0,0	-5,3	-31,7	-21,8
Periodens kassaflöde	-2,3	-5,5	25,4	35,3
Likvida medel vid periodens början	176,5	153,9	153,9	122,1
Kursdifferens i likvida medel	-2,0	-0,6	-2,8	-3,5
Likvida medel vid periodens slut	172,2	147,8	176,5	153,9

## Nyckeltal relaterade till balansräkningen och kassaflödet

	jan-mar		12 mån apr-mar	helår	
	2011	2010	2010-2011	2010	2009
Likvida medel (MSEK)	172,2	147,8	172,2	176,5	153,9
Soliditet (%)	75,4	73,1	75,4	77,6	74,1
Avkastning på eget kapital (%), rullande 12 månader	10,1	7,3	10,1	8,9	0,8
Avkastning på sysselsatt kapital (%), rullande 12 månader	15,1	9,8	15,1	13,9	1,7
Avkastning på totalt kapital (%), rullande 12 månader	11,2	7,1	11,2	10,6	1,3
Eget kapital per aktie, SEK	30,30	29,73	30,3	29,55	29,52
Kassaflöde från löpande verksamheten per aktie (SEK)	-0,45	0,23	4,47	4,38	4,02
Antal anställda vid periodens slut	617	624	617	620	633

## Moderbolaget Resultaträkning

Alla belopp i MSEK.	jan-mar	jan-mar	helår
	2011	2010	2010
Nettoomsättning	13,8	16,3	60,0
Rörelsens kostnader	-13,8	-16,1	-64,0
Rörelseresultat	0,0	0,2	-4,0
Finansnetto	3,5	3,0	12,0
Resultat efter finansnetto	3,5	3,2	8,0
Bokslutsdispositioner	0,0	0,0	0,0
Resultat före skatt	3,5	3,2	8,0
Skatt	-0,9	-0,8	-2,2
Periodens resultat	2,6	2,4	5,8

## Moderbolaget Balansräkning

Alla belopp i MSEK.	31 mar	31 mar	31 dec
	2011	2010	2010
<b>TILLGÅNGAR</b>			
Anläggningstillgångar	238,9	241,1	239,1
Omsättningstillgångar	365,0	378,0	390,8
Summa tillgångar	695,4	619,1	629,9
<b>EGET KAPITAL OCH SKULDER</b>			
Eget kapital	575,2	500,0	571,9
Obeskattade reserver	0,0	0,0	0,0
Kortfristiga skulder	155,3	119,1	58,0
Summa eget kapital och skulder	695,4	619,1	629,9

## Segmentsinformation

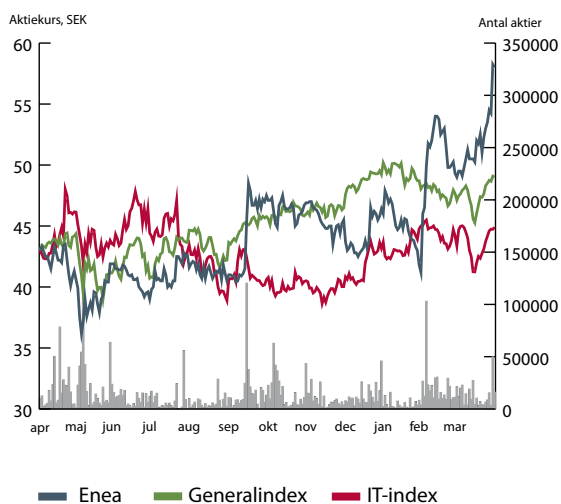
	jan-mar		12 mån apr-mar	helår	
	2011	2010	2010-2011	2010	2009
<b>Software</b>					
Extern nettoomsättning	88,8	86,3	348,5	346,0	339,0
Intern nettoomsättning	-	0,5	0,6	1,1	0,7
Total nettoomsättning	88,8	86,8	349,1	347,1	339,7
Rörelseresultat	15,0	9,5	55,4	49,9	-11,1
Rörelsemarginal	16,9%	10,9%	15,9%	14,4%	-3,3%
Totala tillgångar	351,8	297,6	351,8	314,2	279,8
Tillväxt, %	2,3	7,8		2,2	-10,2
<b>Consulting</b>					
Extern nettoomsättning	95,7	100,0	375,8	380,1	438,7
Intern nettoomsättning	14,0	12,8	55,8	54,6	49,3
Total nettoomsättning	109,7	112,8	431,6	434,7	488,0
Rörelseresultat	5,6	2,3	24,9	21,6	7,0
Rörelsemarginal	5,1%	2,0%	5,8%	5,0%	1,4%
Totala tillgångar	166,5	207,9	166,5	184,6	213,0
Tillväxt, %	-2,7	-22,4		-10,9	-20,8
<b>Elimineringar och övrigt</b>					
Extern nettoomsättning	-	-	-	-	-
Intern nettoomsättning	-14,0	-13,3	-56,4	-55,7	-50,0
Total nettoomsättning	-14,0	-13,3	-56,4	-55,7	-50,0
Rörelseresultat	-	-	-4,1	-4,1	-
Totala tillgångar	177,9	199,9	177,9	161,9	203,8
<b>Koncernen</b>					
Extern nettoomsättning	184,5	186,3	724,3	726,1	777,7
Total nettoomsättning	184,5	186,3	724,3	726,1	777,7
Rörelseresultat	20,6	11,8	76,2	67,4	-4,1
Rörelsemarginal	11,2%	6,3%	10,5%	9,3%	-0,5%
Totala tillgångar	696,2	705,4	696,2	660,7	696,6
Tillväxt, %	-1,0	-10,1		-6,6	-15,2

## Kvartalsdata

Alla belopp i MSEK.	2011	2010				2009			
	kv 1	kv 4	kv 3	kv 2	kv 1	kv 4	kv 3	kv 2	kv 1
<b>RESULTATRÄKNING</b>									
Nettoomsättning	184,5	181,1	166,1	192,6	186,3	195,1	172,4	202,9	207,3
Kostnad sålda varor och tjänster	-91,4	-87,9	-76,4	-92,7	-93,2	-101,0	-79,8	-112,3	-149,5
Bruttoresultat	93,1	93,2	89,7	99,9	93,1	94,1	92,6	90,6	57,8
Försäljnings- och marknadsföringskostnader	-35,0	-32,1	-32,3	-38,8	-40,6	-41,6	-34,2	-43,1	-48,1
Produktutvecklingskostnader	-21,0	-25,8	-23,5	-25,5	-23,7	-26,8	-31,6	-32,6	-34,9
Administrationskostnader	-16,5	-18,2	-13,7	-17,3	-17,0	-12,6	-11,9	-10,3	-11,5
Rörelseresultat	20,6	17,1	20,2	18,3	11,8	13,1	14,9	4,6	-36,7
Finansnetto	0,7	0,0	0,2	0,4	0,1	0,8	0,9	0,8	0,8
Resultat före skatt	21,3	17,1	20,4	18,7	11,9	13,9	15,8	5,4	-35,9
Skatt	-6,2	-5,3	-9,5	-4,1	-3,2	1,0	-6,3	-0,4	10,7
Resultat efter skatt	15,1	11,8	10,9	14,6	8,7	14,9	9,5	5,0	-25,2
Övrigt totalresultat	-4,3	-0,9	-14,8	-0,7	-3,4	2,8	-14,2	-7,4	3,5
Summa totalresultat	10,8	10,9	-3,9	13,9	5,3	17,7	-4,7	-2,4	-21,7
<b>BALANSRÄKNING</b>									
Immateriella anläggningstillgångar	216,6	216,7	224,0	230,3	233,3	237,2	237,8	248,6	252,6
Övriga anläggningstillgångar	29,7	30,9	32,5	44,4	44,7	46,8	47,7	56,8	58,1
Kortfristiga fordringar	276,9	236,6	199,9	232,7	279,6	258,7	268,9	282,0	283,7
Likvida medel	172,2	176,5	202,5	182,8	147,8	153,9	132,7	142,1	138,3
Summa tillgångar	695,4	660,7	658,9	690,2	705,4	696,6	687,1	729,5	732,7
Eget kapital	524,1	512,6	500,7	503,8	516,0	516,0	510,8	518,9	526,8
Långfristiga skulder, räntebärande	0,3	0,3	3,7	3,8	3,9	4,1	4,1	4,3	4,4
Långfristiga skulder, ej räntebärande	12,1	12,4	16,3	17,2	25,7	27,8	28,9	31,0	31,5
Kortfristiga skulder, räntebärande	3,6	3,6	0,0	0,0	0,0	0,0	0,0	0,0	0,0
Kortfristiga skulder, ej räntebärande	155,3	131,8	138,2	165,4	159,8	148,7	143,3	175,3	170,0
Summa eget kapital och skulder	695,4	660,7	658,9	690,2	705,4	696,6	687,1	729,5	732,7
<b>KASSAFLÖDE</b>									
Från den löpande verksamheten	5,4	-21,8	26,1	66,5	4,1	35,9	-2,2	15,1	21,5
Från investeringsverksamheten	-7,7	-4,7	-3,7	-6,3	-4,3	-2,1	-0,5	-4,0	-6,6
Från finansieringsverksamheten	0,0	0,0	1,7	-26,9	-5,3	-13,0	-3,4	-5,4	0,0
Periodens kassaflöde	-2,3	-26,5	24,1	33,3	-5,5	20,8	-6,1	5,7	14,9

## 5 år i sammandrag

Alla belopp i MSEK.	2010	2009	2008	2007	2006
RESULTATRÄKNING					
Nettoomsättning	726,1	777,7	917,6	820,6	750,1
Rörelsens kostnader	-658,7	-781,8	-844,5	-748,5	-682,5
Rörelseresultat	67,4	-4,1	73,1	72,1	67,6
Finansnetto	-0,7	3,3	7,9	4,8	1,7
Resultat före skatt	68,1	-0,8	81,0	76,9	69,3
Periodens resultat	46,0	4,2	88,3	71,2	48,4
BALANSRÄKNING					
Immateriella anläggningstillgångar	216,7	237,2	273,5	175,1	132,6
Övriga anläggningstillgångar	30,9	46,7	46,0	24,9	15,5
Kortfristiga fordringar	236,6	258,7	325,4	268,3	265,5
Likvida medel	176,5	153,9	122,1	156,0	146,4
Summa tillgångar	660,7	696,6	767,0	624,3	560,0
Eget kapital	512,6	513,0	548,4	434,6	379,4
Avsättningar, långfristiga skulder och minoritetsintresse	12,7	31,9	31,5	8,9	0,2
Kortfristiga skulder	135,4	148,7	187,1	180,8	180,4
Summa eget kapital och skulder	660,7	696,6	767,0	624,3	560,0
KASSAFLÖDE					
Från den löpande verksamheten	76,1	70,3	81,8	66,4	5,6
Från investeringsverksamheten	-19,0	-13,2	-121,6	-42,7	-34,6
Från finansieringsverksamheten	-31,7	-21,8	-1,8	-12,8	0,5
Periodens kassaflöde	25,4	35,4	-41,6	10,9	-28,6
NYCKELTAL					
Omsättningsförändring, %	-6,6	-15,2	11,8	9,4	3,3
Rörelsemarginal, %	9,3	-0,5	8,0	8,8	9,0
Vinstmarginal, %	9,4	-0,1	8,8	9,4	9,2
Avkastning på sysselsatt kapital, %	13,9	1,7	17,3	19,5	20,0
Avkastning på eget kapital, %	8,9	0,8	18,0	17,5	13,5
Avkastning på totalt kapital, %	10,6	1,3	12,2	13,4	13,5
Räntetäckningsgrad, ggr	19,5	0,9	20,7	30,1	29,2
Soliditet, %	77,6	74,0	71,0	70,0	68,0
Likviditet, %	305,0	278,0	239,0	235,0	228,0
Medelantal anställda	621	666	688	547	501
Nettoomsättning per anställd	1 169	1 168	1 334	1 500	1 497
Substansvärde per aktie, SEK	29,55	29,53	30,43	23,71	20,83
Resultat per aktie, SEK	2,65	0,24	4,90	3,88	2,66
Utdelning per aktie	5,00	1,50	0,00	0,00	0,00



## Aktien

Jan - mar 2011

Kursutveckling:	+25,0%
Antal omsatta aktier:	789 101
Högsta kurs:	58,25 SEK
Lägsta kurs:	41,20 SEK
Börsvärde (31 mar)	1049 MSEK
Totalt antal aktier (31 mar):	18 081 171

## För frågor, kontakta

Per Åkerberg, VD och koncernchef  
Lars Kevsjö, CFO  
Catharina Paulcén, Informationschef

Tfn: 08-507 140 00

Enea AB (556209-7146)  
Skalholtsgatan 9  
Box 1033  
164 21 Kista

## Finansiell information

Delårsrapport apr-jun	21 juli
Delårsrapport jul-sep	27 oktober
Bokslutskommuniké	9 februari, 2012

All finansiell information publiceras på Eneas hemsida [www.enea.com](http://www.enea.com)

Finansiella rapporter kan även beställas från Enea AB, Box 1033, 164 21 Kista eller via e-post: [ir@enea.com](mailto:ir@enea.com)

*Denna rapport innehåller framtidsriktad information som baseras på Eneas lednings nuvarande förväntningar. Även om ledningen bedömer att förväntningarna som framgår av sådan framtidsriktad information är rimliga, kan ingen garanti lämnas på att dessa förväntningar kommer att visa sig vara korrekta. Följaktligen kan faktiskt framtida utfall variera väsentligt jämfört med vad som framgår i den framtidsriktade informationen beroende på bl a förändrade förutsättningar avseende ekonomi, marknad och konkurrens, förändringar i lagkrav och andra politiska åtgärder, variationer i valutakurser och andra faktorer.*