

TransAtlantic Delårsrapport januari—mars 2011



den 3 maj 2011
från Rederi AB TransAtlantic (publ)

Delårsrapport januari—mars 2011

Januari—mars 2011

- Nettoomsättningen uppgick till 578 MSEK (563)
 - Operativt resultat före skatt uppgick till –54 MSEK (-85)
 - Resultat före skatt uppgick till –65 MSEK (-85)
 - Resultat efter skatt uppgick till –53 MSEK (-3)
 - Resultat per aktie uppgick till –1,0 SEK (-0,1)
- I februari togs leverans av AHTS-fartyget Njord Viking.
 - Ett fyramånaders kontrakt, med option på ytterligare två månader, har tecknats för AHTS-fartyget Balder Viking med det engelska oljebolaget Cairn.
 - De tre RoRo-fartygen, Obbola, Ortviken och Östrand kommer att avyttrats till SCA Transforest AB, som har beslutat sig för att utnyttja sin köpoption. Fartygsaffären kommer att genomföras per den 1 juni 2011 och beräknas ge en positiv påverkan på koncernens likviditet om ca 55 MSEK.
 - TransAtlantic har ingått avtal om att förvärva samtliga aktier i rederi- och logistikföretaget Österströms, med förbehåll för godkännande från konkurrensmyndigheten.
 - Styrelsen har beslutat att utreda en framtida delning av koncernen. Delar av Affärsområde Offshore/Icebreaking kommer att flyttas till Danmark och Christian W Berg har rekryterats som ny VD för affärsområdet. Christian W Berg är för närvarande anställd som Marknadschef och ingår i ledningsgruppen i Siem Offshore AS, Norge. Den organisatoriska delningen av koncernen kommer att genomföras så snart det är praktiskt möjligt.
 - Som en konsekvens av den strategiska förändringen har Stefan Eliasson begärt att få avgå som VD med omedelbart verkan. Till ny verkställande direktör har utnämnts Rolf Skaarberg. Rolf Skaarberg har en bakgrund som VD i Viking Supply Ships AS och som Investeringsdirektör i Kistefos AS.

Nyckeltal	Jan-mars 2011	Jan-mars 2010	Helår 2010
Nettoomsättning, MSEK	578	563	2 394
Operativt resultat före skatt, MSEK ¹⁾	-54	-85	-121
Resultat före skatt, MSEK	-65	-85	407
Resultat efter aktuell skatt, MSEK	-65	-85	406
Resultat efter full skatt, MSEK	-53	-3	585
Nettoreultat per aktie, SEK	-1,00	-0,10	16,60
Eget kapital, SEK/aktie	41,70	41,50	43,20
Avkastning på sysselsatt kapital, procent	-3,60	-12,10	12,80
Avkastning på eget kapital, procent	-9,10	-1,20	32,80
Soliditet per balansdagen, procent	44,60	37,60	46,60

1) Operativt resultat: Resultat före skatt och omstruktureringposter.

VD-kommentar för perioden januari—mars 2011

Inledningen av kvartalet har påverkats negativt av den svåra issituationen i Östersjön. Isläget har orsakat störningar i vår trafik och då speciellt inom division RoRo-Baltic men även de andra divisionerna har påverkats negativt. Det har i första hand inneburit lägre intäkter och högre bunkerkostnader som följd.

Vi kan också konstatera att marknaden generellt inom Affärsområde Industrial Shipping kommer att vara fortsatt svag under året med pressade fraktrater, hård konkurrens och ett fortsatt överutbud av tonnage. Resultatet för det första kvartalet är otillfredsställande även om resultatet inom affärsområdet har förbättrats jämfört med föregående år. Vi ser dock vissa ljusglimtar och då speciellt inom Division Container, som har en positiv lönsamhetsutveckling. För att säkerställa framtida utveckling inom affärsområdet har vi ingått avtal om att förvärva samtliga aktier i rederi- och logistikföretaget Österströms med förbehåll för godkännande från konkurrensmyndigheten och vi förväntar oss ett positivt besked i denna fråga. Förvärvet innebär att affärsområdet får en konkurrenskraftig storlek och en bättre bas för att förbättra kundnyttan och lönsamheten.

För Affärsområde Offshore/Icebreaking har kvartalet också präglats av den svåra issituationen i Östersjön. Samtliga tre isbrytare avropades av Sjöfartsverket för isbrytning. Förutom isbrytning har vissa av fartygen, verkat på en svag offshorespotmarknad i Nordsjön. Spotraterna i Nordsjön har passerat bottenläget och vi kan konstatera att raterna är på väg upp.

Styrelsen har fattat beslut om att utvärdera en framtida delning av koncernen i syfte att säkerställa framtida expansion för de respektive Affärsområdena Offshore/Icebreaking och Industrial Shipping. Beslutet innebär att delar av Affärsområde Offshore/Icebreaking kommer att flyttas till Danmark och att ett huvudkontor för verksamheten etableras i Köpenhamn. Christian W Berg har rekryterats som VD till Trans Viking Offshore A/S. Verksamheten inom bolaget ska baseras på och utvecklas ifrån de existerande organisationerna i Sverige och Norge.

Resultatet för det första kvartalet är svagt och vi måste under 2011 fortsätta att anpassa våra kostnader till det rådande marknadsläge som vi nu befinner oss i. Vi ska också fortsätta att arbeta intensivt för att öka vår intjäning inom både Industrial Shipping och Offshore/Icebreaking. Som ett led i detta, är det glädjande att vi tagit leverans av Njord Viking, som kommer att gå in i en lång charter, samt genom förvärvet av Österströms.

Jag ser nu fram emot det arbete som vi tillsammans ska genomföra med en tydlig satsning på offshoreverksamheten och en ny och större verksamhet för Affärsområde Industrial Shipping.

Skärhamn den 3 maj 2011

Rolf Skaarberg
VD

Koncernresultat perioden januari—mars

Koncernens nettoomsättning uppgick till 578 MSEK (563). Ökningen är hänförlig till Affärsområde Offshore/Icebreaking och beror på dels ökade aktiviteter samt att affärsområdet tagit leverans av ytterligare ett AHTS-fartyg, Njord Viking i februari 2011.

Koncernens nettoresultat efter skatt uppgick till -53 MSEK (-3). Resultatet före skatt uppgick till -65 MSEK (-85).

Koncernen	Januari-Mars		Helår
	2011	2010	2010
MSEK			
Nettoomsättning	578	563	2 394
Resultat före kapitalkostnader, EBITDA	23	-39	884
Rörelseresultat	-41	-77	455
Resultat före skatt	-65	-85	407
Vinstmarginal	-11,3%	-15,2%	17,0%
Resultat före skatt per verksamhetsområde			
Affärsområde Offshore/Icebreaking ¹⁾	-27	-12	45
Affärsområde Industrial Shipping	-11	-60	-105
Ship Management/Koncerngemensamt	-16	-13	-61
Totalt operativt resultat ²⁾	-54	-85	-121
Omstruktureringsposter ³⁾	-11	—	-247
Förvärvseffekter ⁴⁾	-	-	775
Resultat före skatt	-65	-85	407
Skatt ⁵⁾	12	82	178
Resultat	-53	-3	585
SEK per aktie			
Operativt resultat efter aktuell skatt	-1,00	-3,10	-3,40
Resultat efter aktuell skatt	-1,20	-3,10	11,50
Resultat efter full skatt	-1,00	-0,10	16,60

1) Affärsområdet ägs från och med september 2010 till 100% (tidigare 50%) vilket stör jämförbarheten mellan perioderna.

Resultat under första kvartalet 2010 hade uppgått till -36 MSEK om ägarandelen uppgått till 100%.

2) Operativt resultat: Resultat före skatt och omstruktureringsposter.

3) I beloppet ingår avsättningar för kostnader för avgående VD med -5 MSEK, vilket baseras på en särskild överenskommelse mellan parterna. I beloppet för helåret 2010 ingår fartygsnedskrivningar om -241 MSEK samt realisationsförlust om -6 MSEK från försäljningen av fartyget Oak, inom Affärsområde Industrial Shipping.

4) Effekter hänförliga till förvärvet av Trans Viking med 775 MSEK.

5) Beloppet består under första kvartalet 2011 (och 2010) endast av uppskjutna skatter. För helåret 2010 ingår aktuell skatt med -2 MSEK. Med aktuell skatt avses skatt som ska betalas eller erhållas för innevarande år.

Finansiell ställning samt investeringar och avyttringar

Nedanstående tabell visar översiktligt förändringen av likvida medel för perioden:

Samtliga belopp i MSEK	Januari - Mars		Helår
	2011	2010	2010
Kassaflödet från den löpande verksamheten före förändring av rörelsekapitalet	10	-38	58
Förändring av rörelsekapitalet	51	-8	33
Kassaflöde från den löpande verksamheten	61	-46	91
Kassaflöde från investeringsverksamheten	-180	-13	164
Kassaflöde från finansieringsverksamheten	-31	58	86
Utdelning	-	-	-
Förändring av likvida medel	-150	-1	341
Ingående kassa	637	327	327
Kursdifferens i likvida medel	-7	-9	-31
Likvida medel vid periodens utgång	480	317	637

Koncernens likvida medel bestod vid periodens utgång av 480 MSEK (637 MSEK per 2010-12-31) och 8 MSEK i outnyttjad checkkredit. Av koncernens likvida medel om 480 MSEK är 14 MSEK spärrande/pantsatta medel och 313 MSEK är avsatta på särskilda konton för att säkerställa koncernens kontant-åtaganden vid leveranserna av två AHTS-fartyg, som förväntas levereras tredje kvartalet 2011 respektive första kvartalet 2012. Den låga tillgången på likvida medel begränsar koncernens handlingsfrihet.

Vid utgången av mars uppgick koncernens eget kapital till 2 315 MSEK (motsvarande 41,70 SEK/aktie), varav innehav utan bestämmande inflytande i eget kapital uppgick till 19 MSEK, motsvarande 0,30 SEK/aktie. Utnyttjad checkkredit uppgick vid utgången av kvartalet till 92 MSEK.

Soliditeten uppgick vid utgången av kvartalet till 44,60 % (46,60 per 2010-12-31)

Bruttoinvesteringarna uppgick under kvartalet till 400 MSEK (268). Investeringarna bestod i huvudsak av kontantinsats vid leverans av AHTS-fartyget Njord Viking som skedde i februari 2011.

Finansiell ställning MSEK vid utgången av respektive period	Mars	December
	2011	2010
Totala tillgångar	5 190	5 146
Eget kapital	2 315	2 396
Soliditet, %	45	47
Skuldsättningsgrad, %	80	64
Likvida medel	480	637
Eget kapital per aktie	42	43

Affärsområde Offshore/Icebreaking

Affärsområdets fartyg verkar på marknaden för arktisk offshore, på offshorespotmarknaden i Nordsjön samt i den globala offshoresektorn. Flottan består av sex offshorefartyg samt två nybyggnadskontrakt med leverans under 2011/2012. Tre av de befintliga offshorefartygen är utvecklade för att klara uppdrag inom både isbrytning och offshore.

Tor-, Vidar- och Balder Viking har under kvartalet huvudsakligen varit sysselsatta med isbrytning i Östersjön för Sjöfartsverkets räkning. I och med de regler som råder för det svenska rederistödet erhåller fartygen inte något rederistöd när de opererar som isbrytare. Detta har inneburit kostnadsökningar under perioden samt att de låga raterna som bolaget erhåller från SM vid isbrytning ger ett underskott i dagens kostnadsnivå.

I mitten av februari togs leverans av det andra fartyget i en serie av fyra AHTS-fartyg, Njord Viking. Fartyget har under perioden verkat på en svag offshorespotmarknad i Nordsjön. Under inledningen av det andra kvartalet har raterna på offshorespotmarknaden ökat. Ett fyraårskontrakt är tecknat för Njord Viking med oljebolaget ENI. Njord Viking kommer stödja prospektering och utbyggnad av verksamhet i Barents hav inklusive Goliat fältet. Kontraktsvärdet uppgår till ca 430 MNOK. Charterern kommer att påbörjas under andra halvåret 2011.

Loke Viking har påbörjat en charter för Statoil i Barents Hav, som förväntas pågå under en längre period under 2011. Kontrakt har tecknats för Balder Viking med det engelska oljebolaget Capricorn Energy Ltd. Balder Viking ska assistera vid oljeborrningar väster om Grönland. Uppdraget sträcker sig över en fyramånaders period med option om ytterligare två månader. Odin Viking är fortsatt sysselsatt med ett längre offshoreuppdrag utanför Brasiliens kust. Uppdraget förväntas avslutas i maj 2011.

Byggnationen av ytterligare två ankarhanteringsfartyg fortsätter planenligt. Det tredje fartyget i serien, Trans Barents, beräknas att levereras under tredje kvartalet 2011 och det fjärde fartyget beräknas att levereras i första kvartalet 2012.

Affärsområdets operativa kvartalsresultat uppgick till -27 MSEK (-12)

Offshore/Icebreaking ¹⁾	Januari – Mars		Helår
	2011	2010	2010
Nettoomsättning	105	27	298
Operativt resultat	-27	-12	45
Vinstmarginal	-26%	-47%	15%

1) Affärsområdet ägs från och med september 2010 till 100% (tidigare 50 %) vilket stör jämförbarheten mellan perioderna. Omsättning och resultat under det första kvartalet 2010 hade uppgått till 53 MSEK resp -36 MSEK om ägarandelen uppgått till 100%.

Affärsområde Industrial Shipping

Affärsområdet bedriver systemtrafik i Östersjön med RoRo- och containerfartyg (Division RoRo Baltic), containerbaserad linjetrafik mellan Sverige och England/Tyskland (Division Container), kontraktbaserade bulktransporter i Östersjön, Medelhavet samt i Nordsjön, RoRo-trafik över Atlanten och trafik med sidoportsfartyg utmed den amerikanska östkusten, USEC. (Division Bulk)

Division RoRo Baltic bedriver linjetrafik mellan Finland och Sverige/Tyskland med två RoRo-linjer och en containerlinje. I tillägg hyr divisionen lastutrymme av StoraEnso i deras systemtrafik, som betjänar hamnar i Bottenviken.

Trafiken på norra Finland, TransLumi Line, har påverkats av den svåra isutbredningen under inledningen av kvartalet. Isläget har orsakat störningar i trafiken med förseningar och färre resor som följd. Detta har inneburit mindre lastintäkter och en högre bunkerförbrukning, vilket har påverkat resultatet negativt, framför allt inom containerlinjen TransFeeder North.

I trafiken på södra Finland, TransSuomi Line, har de två RoRo-fartygen haft en fortsatt stabil lastvolym även om förseningar uppkommit på grund av det presserade isläget i Finska Viken.

Division Container bedriver containerbaserad linjetrafik på England, TransPal Line, samt feedertrafik, TransFeeder South.

TransPal Line inledde året med stora operationella störningar på grund av svåra is- och vindförhållanden vilket orsakade förseningar och merkostnader. Trots detta innebar inledningen att volymerna ökade markant och då speciellt importvolymerna från England till Sverige. Detta till följd av den starka svenska kronkursen och en intensiv marknadsbearbetning.

Inom TransFeeder South har volymerna legat på fortsatta höga nivåer och en fortsatt bra balans i trafiken. Med anledningen av kapacitetsbrist kommer större tonnager att tas in i linjen under början av det andra kvartalet. Ett antal projektlaster har genomförts under kvartalet vilket inneburit ett bra resultat tillskott i divisionen.

Inom *Division Bulk* har det svåra isläget i Östersjön och en svag marknadssituation påverkat resultatet negativt. De fyra mindre bulkfartygen har under en tolv månaders period chartats ut på T/C basis till Österströms. Marknaden för de större bulkfartygen är under stark prisspress på grund av de många osäkerhetsfaktorerna inom världsekonomin. De västgående volymerna ökar något vilket förväntas ge en bättre balans i trafikflödena över Atlanten.

Den västgående trafiken med tidningspapper uppvisar ett fortsatt svagt resultat och en bidragande orsak till detta var branden i Norske Skogs fabrik i Halden, Norge. Leveranserna av tidningspapper från Kanada till Nordeuropa har ökat och vi förväntar oss en bättre utnyttjandegrad under kommande period. Även volymerna av tidningspapper från Kanada till USAs ostkust har uppvisat en positiv trend. Trafiken från Kanada till Karibien fortsätter även här att uppvisa positivt resultat då den kombineras med kolanoder som returlast tillbaka till Kanada.

Industrial Shippings operativa kvartalsresultat uppgick till -11 MSEK (-60)

Industrial Shipping	Januari-Mars		Helår
	2011	2010	2010
Nettoomsättning	439	457	1 865
Operativt resultat	-11	-60	-105
Vinstmarginal	-3%	-13%	-6%

Koncerngemensamt/ Ship Management

Koncerngemensamt omfattar företagsledning, central administration, finansförvaltning och Ship Management. I enheten extern Ship Management ingår uppdrag för externa fartygsägare, såsom bemanningen av svenska statens fem isbrytare. Minskningen av nettoomsättningen är hänförlig till det externa shipmanagementuppdraget för Atlantic Container Line, som avslutades i december 2010. Försämringen av det operativa resultatet är hänförlig till ökade kostnader inom central finansförvaltning och administration.

För kvartalsperioden uppgick det operativa resultatet till -16 MSEK (-13).

Koncerngemensamt/Ship Management	Januari-Mars		Helår
	2011	2010	2010
Nettoomsättning	34	79	231
Operativt resultat	-16	-13	-61

Moderbolaget

Resultat och finansiell ställning

Moderbolagets resultat före skatt för kvartalet uppgick till -40 MSEK (-87). Resultatet efter skatt uppgick till -30 MSEK (-71).

Moderbolagets eget kapital uppgick till 1 095 MSEK (1 125 per 2010-12-31), balansomslutningen uppgick till 2 107 MSEK (2 173 per 2010-12-31). Soliditeten uppgick per balansdagen till 55 procent (52 per 2010-12-31). Likviditeten uppgick vid perioden slut till 33 MSEK (31 per 2010-12-31).

Antal aktier

Aktiefördelning per 31 mars 2011 framgår nedan:

	Mars
	2011
Aktiekapital	554 513 500 SEK
Antal B-aktier på marknaden	51 815 429
Totalt antal B-aktier på marknaden	51 815 429

Därutöver finns 3 635 921 A-aktier.

Övrigt

Bolagsskatt

Den generella bilden för koncernens nuvarande struktur är att den betalbara skatten är mycket begränsad. Redovisad bolagsskatt består därför huvudsakligen av uppskjuten skatt.

Den redovisade uppskjutna skattefordran, netto, uppgick för den svenska verksamheten till 61 MSEK vid utgången av mars 2011 (40 per 2010-12-31).

Den redovisade uppskjutna skatteskulden, uppgick för utländska verksamheter till -43 MSEK vid utgången av mars 2011 (-43 per 2010-12-31).

Transaktioner med närstående

Transaktioner mellan TransAtlantic och närstående som väsentligen påverkat företagets ställning och resultat har ej förekommit.

Risker och osäkerhetsfaktorer

TransAtlantic är en koncern med en i hög grad internationell verksamhet och är därmed exponerad för ett antal operationella och finansiella risker. TransAtlantic arbetar aktivt för att identifiera, bedöma och hantera dessa risker. Riskhantering ingår som en del i den löpande uppföljningen av verksamheten. Några väsentliga risker och osäkerheter utöver de risker och osäkerheter som beskrivs i TransAtlantics årsredovisning 2010, sid 54-55, bedöms inte ha tillkommit.

Det pågående nybyggnadsprogrammet innebär utbetalningar av likvida medel i samband med fartygsleveranserna. För att säkerställa detta åtagande har koncernen enligt omförhandlade låneavtal fått avsätta medel på särskilda konton som uppgår till 313 MSEK. Dessa redovisas tillsammans med övriga Likvida medel.

Med anledning av den negativa lönsamheten har koncernen fört diskussioner med berörda banker om finansieringsvillkor. Dessa diskussioner är delvis avslutade med undantag av en bank. För den aktuella banken klarade inte koncernen de i finansieringsavtalet uppställda kravnivåerna på finansiella nyckeltal fram till och med kvartal två 2010. Från och med kvartal tre 2010 presterar koncernen återigen finansiella nyckeltal som är i nivå eller bättre än kravnivåerna i finansieringsavtalet. Den pågående diskussionen gäller bankens rätt att i efterhand få kompensation i form av ökad säkerhet för att koncernen inte klarade att prestera finansiella nyckeltal i nivå med finansieringsavtalet.

Redovisningsprinciper

Denna delårsrapport har, för koncernen, upprättats i enlighet med IAS 34 Delårsrapportering samt tillämpliga regler i Årsredovisningslagen, och för moderbolaget i enlighet med Årsredovisningslagen och Rådet för finansiell rapporterings rekommendationer RFR 2 Redovisning för juridiska personer. Redovisningsprinciper som tillämpats för koncernen och moderbolaget överensstämmer, om ej annat anges nedan, med de redovisningsprinciper som användes vid upprättandet av senaste årsredovisningen.

Antal anställda

Antal antal anställda i koncernen per den 31 mars uppgick till 740 (739 per den 31 december 2010). Antalet landanställda uppgår till 180 och antalet ombordanställda till 560.

Händelser efter rapportperiodens utgång

Gunnar Modalen tillträder tjänsten som CFO från och med den 4 maj 2011. Gunnar Modalen var tidigare anställd inom Perstorp koncernen där han haft olika chefsbefattningar inom ekonomi, finans och verksamhetsutveckling.

Christian W Berg har utsetts till VD i Trans Viking Offshore A/S.

Telefonkonferens

Med anledning av delårsrapportens offentliggörande kommer en telefonkonferens att hållas onsdagen den 4 maj kl 09.30 med TransAtlantics VD Rolf Skaarberg och CFO Gunnar Modalen. För ytterligare information se website, www.rabt.se.

Informationen är sådan som TransAtlantic ska offentliggöra enligt lagen om värdepappersmarknaden och/eller lagen om handel med finansiella instrument. Denna rapport lämnas för offentliggörande kl 15.00 den 3 maj 2011.

Skärhamn den 3 maj 2011

Styrelsen i Rederi AB TransAtlantic

För ytterligare information kontakta VD Rolf Skaarberg,
tel 0304-67 47 00

Denna rapport har inte varit föremål för revision.

Finansiell kalender 2011

4 augusti	Delårsrapport januari—juni
27 oktober	Delårsrapport januari—september

Delårsrapporten återfinns i sin helhet på bolagets website, www.rabt.se

Koncernens resultaträkning

Samtliga belopp i MSEK	Januari—Mars		Helår
	2011	2010	2010
Nettoomsättning	578	563	2 394
Övriga rörelseintäkter ¹⁾	0	0	777
Direkta resekostnader	-269	-304	-1 163
Personalkostnader	-154	-191	-697
Övriga kostnader	-132	-107	-428
Avskrivningar / nedskrivningar	-64	-38	-428
Rörelseresultat	-41	-77	455
Finansnetto	-24	-8	-48
Resultat före skatt	-65	-85	407
Skatt på periodens resultat ²⁾	12	82	178
PERIODENS RESULTAT ³⁾	-53	-3	585
<i>Hänförlig till:</i>			
Moderföretagets aktieägare	-53	-4	584
Innehav utan bestämmande inflytande	0	1	1
PERIODENS RESULTAT	-53	-3	585
Resultatet per aktie, hänförligt till moderbolagets aktieägare, per aktie i SEK (före och efter utspädning)	-1,0	-0,2	16,5

1) I beloppet för helåret 2010 ingår effekter hänförliga till förvärvet av Trans Viking med 775 MSEK.

2) Beloppet består under första kvartalet 2011 (och 2010) endast av uppskjutna skatter. För helåret 2010 ingår aktuell skatt med -2 MSEK. Med aktuell skatt avses skatt som ska betalas eller erhållas för innevarande år. Se avsnitt "Bolagsskatt", sid 9.

3) I beloppet ingår avsättningar för kostnader för avgående VD med -5 MSEK, vilket baseras på en särskild överenskommelse mellan parterna. I beloppet för helåret 2010 ingår fartygsnedskrivningar om -241 MSEK, samt realisationsförlust om -6 MSEK från försäljningen av fartyget Oak inom Affärsområde Industrial Shipping.

Rapport över totalresultat

Samtliga belopp i MSEK	Januari—Mars		Helår
	2011	2010	2010
Periodens resultat	-53	-3	585
<i>Periodens övriga totalresultat:</i>			
Förändring säkringsreserv, netto	7	9	19
Förändring omräkningsreserv, netto ¹⁾	-35	-31	-41
Övriga totalresultat	-28	-22	-22
PERIODENS TOTALRESULTAT	-81	-25	563
<i>Summa totalresultat hänförligt till:</i>			
Moderföretagets aktieägare	-81	-26	566
Innehav utan bestämmande inflytande	0	1	-3
PERIODENS TOTALRESULTAT	-81	-25	563

1) Vid omräkning av dotterbolag med annan nationell valuta än SEK uppstår omräkningsdifferenser som redovisas i omräkningsreserven. Under kvartalet har svenska kronan förstärkts gentemot de valutor i vilka koncernen har nettopositioner, vilket inneburit en negativ omräkningsdifferens.

Nettoomsättning per verksamhetsområde

Samtliga belopp i MSEK	Januari—Mars		Helår
	2011	2010	2010
Affärsområde Offshore/Icebreaking ¹⁾	105	27	298
Affärsområde Industrial Shipping ¹⁾	439	457	1 865
TOTALT AFFÄRSVERKSAMHETEN	544	484	2 163
Ship Management/Koncerngemensamt	249	301	1 151
./.. elimineras intern försäljning	-215	-222	-920
TOTAL NETTOOMSÄTTNING	578	563	2 394

1) Internförsäljning saknas

Resultat före skatt per verksamhetsområde

Samtliga belopp i MSEK	Januari—Mars		Helår
	2011	2010	2010
Affärsområde Offshore/Icebreaking	-27	-12	45
Affärsområde Industrial Shipping	-11	-60	-105
TOTALT AFFÄRSVERKSAMHETEN	-38	-72	-60
Ship Management/Koncerngemensamt	-16	-13	-61
OPERATIVT RESULTAT FÖRE SKATT ¹⁾	-54	-85	-121
Omstruktureringsposter ²⁾	-11	-	-247
Förvärvseffekter ³⁾	-	-	775
RESULTAT FÖRE SKATT	-65	-85	407
Hänförligt till:			
Moderföretagets aktieägare	-65	-86	406
Innehav utan bestämmande inflytande	0	1	1

Operativt resultat: Resultatet före skatt och omstruktureringsposter.

2) I kvartalsresultatet ingår avsättningar för kostnader för avgående VD med -5 MSEK. Beloppet baseras på en särskild överenskommelse mellan parterna. I beloppet för helåret 2010 ingår fartygsnedskrivningar om -241 MSEK samt realisationsförlust om -6 MSEK från försäljning av fartyget Oak, inom Affärsområde Industrial Shipping.

3) I beloppet för helåret 2010 ingår effekter hänförliga till förvärvet av Trans Viking.

Tillgångar allokerade per verksamhetsområde

Samtliga belopp i MSEK	2011-03-31	2010-12-31
Affärsområde Offshore /Icebreaking	3 348	3 158
Affärsområde Industrial Shipping	1 037	1 080
TOTALT AFFÄRSVERKSAMHETEN	4 385	4 238
Ship Management/Koncerngemensamt	805	908
TOTALA TILLGÅNGAR	5 190	5 146

Koncernens balansräkning

Samtliga belopp i MSEK	2011-03-31	2010-12-31
Fartyg	4 073	3 815
Övriga materiella anläggningstillgångar	76	79
Immateriella anläggningstillgångar ¹⁾	12	12
Finansiella anläggningstillgångar	158	106
Summa anläggningstillgångar	4 319	4 012
Omsättningstillgångar	871	1 134
SUMMA TILLGÅNGAR	5 190	5 146
Eget kapital ²⁾	2 315	2 396
Långfristiga skulder ³⁾	2 233	2 091
Kortfristiga skulder ³⁾	642	659
SUMMA EGET KAPITAL, AVSÄTTNINGAR OCH SKULDER	5 190	5 146

1) I beloppet ingår goodwill med 2 MSEK (2).

2) Innehav utan bestämmande inflytande ingår med 19 MSEK (19).

3) Summan av koncernens lång- och kortfristiga räntebärande skulder uppgår till 2 328 MSEK (2 170).

Koncernens kassaflödesanalys

Samtliga belopp i MSEK	Januari—Mars		Helår
	2011	2010	2010
Kassaflöde från den löpande verksamheten före förändring av rörelsekapitalet	10	-38	58
Förändring av rörelsekapitalet	51	-8	33
Kassaflöde från den löpande verksamheten	61	-46	91
Kassaflöde från investeringsverksamheten ^{1) 2)}	-180	-13	164
Kassaflöde från finansieringsverksamheten	-31	58	86
Utdelning	-	-	-
Förändring av likvida medel	-150	-1	341
Ingående kassa	637	327	327
Kursdifferens i likvida medel	-7	-9	-31
LIKVIDA MEDEL VID PERIODENS UTGÅNG ^{3) 4)}	480	317	637

1) Bruttoinvesteringar under perioden januari—mars 2011 uppgick till 400 MSEK (jan-mars 2010: 13, jan-dec 2010: 268) före avdrag för finansiering. Investeringarna under kvartalet bestod i huvudsak av kontantinsats vid leveransen av AHTS-fartyget Njord Viking som skedde i februari 2011.

2) I beloppet för helåret 2010 ingår likvida medel med 298 MSEK som tillfördes koncernen genom förvärvet av Trans Viking.

3) I koncernens omsättningstillgångar ingår likvida medel med 480 MSEK (2011-03-31: 31, 2010-12-31: 637). Därtill har koncernen kreditlöften i form av utnyttjad checkkredit om totalt 8 MSEK (2010-03-31: 32, 2010-12-31: 24). Utnyttjad checkkredit vid utgången av kvartalet uppgick till 92 MSEK (2010-03-31: 68, 2010-12-31: 76).

4) Av koncernens likvida medel om 480 MSEK är 14 MSEK spärrande/pantsatta medel och 313 MSEK avsatta på konton som ska säkerställa koncernens kontantåtagande vid leveranserna av två AHTS-fartyg. Dessa fartyg ska enligt plan levereras Q3 2011 och Q1 2012.

Förändring i koncernens eget kapital

Samtliga belopp i MSEK	Januari—Mars		Helår
	2011	2010	2010
Eget kapital vid periodens början	2 396	1 175	1 175
Nyemission	-	-	658
Utdelning	-	-	-
Summa totalresultat för perioden	-81	-25	563
EGET KAPITAL VID PERIODENS SLUT ¹⁾	2 315	1 150	2 396

I koncernen finns inga optionsprogram som kan medföra utspädningseffekter.

1) I eget kapital ingår innehav utan bestämmande inflytande med 19 MSEK (19).

Data per aktie

Samtliga belopp i MSEK	Januari—Mars		Helår
	2011	2010	2010
Resultat före kapitalkostnader (EBITDA)	0,4	-1,4	25,0
Resultat före räntekostnader (EBIT)	-0,7	-2,8	12,9
Resultat efter aktuell skatt	-1,2	-3,1	11,5
Resultat efter full skatt	-1,0	-0,1	16,6
Eget kapital vid periodens utgång inkl. innehav utan bestämmande inflytande	41,7	41,5	43,2
Operativt kassaflöde	0,0	-1,7	23,8
Totalt kassaflöde	-2,7	-0,0	9,6

Nyckeltal ¹⁾

	Januari—Mars		Helår
	2011	2010	2010
Resultat före kapitalkostnader (EBITDA), MSEK	23	-39	884
Resultat före räntekostnader (EBIT), MSEK	-41	-77	455
Eget kapital, MSEK	2 315	1 150	2 396
Nettoskuldsättning, MSEK	1 848	1 072	1 533
Operativt kassaflöde, MSEK	-1	-48	841
Totalt kassaflöde	-150	-1	341
Avkastning på sysselsatt kapital, procent	-3,6	-12,1	12,8
Avkastning på eget kapital, procent	-9,1	-1,2	32,8
Räntetäckningsgrad, ggr	0,9	-3,7	16,0
Soliditet, procent	44,6	37,6	46,6
Skuldsättningsgrad, procent	79,8	93,3	64,0
Vinstmarginal, procent	-11,3	-15,2	17,0

1) Nyckeltalen är beräknade på samma sätt som den senaste årsredovisningen, där också nyckeltalsdefinitioner finns publicerade.

Antal aktier

Antal aktier ('000)	Januari—Mars		Helår
	2011	2010	2010
Antal utestående aktier vid periodens början	55 452	27 726	27 726
Nyemitterade aktier	-	-	27 726
Antal utestående aktier vid periodens utgång	55 452	27 726	55 452
Antal återköpta aktier i eget förvar ¹⁾	-	705	-
Total antal aktier vid periodens utgång	55 452	28 431	55 452
Genomsnittligt antal utestående aktier	55 452	27 726	35 322

1) I samband med förvärvet av utestående andelar i Trans Viking per 2010-09-22 från dotterbolag till Kistefos AS, vilket betalades med nyemitterade aktier, skedde indragning av tidigare återköpta b-aktier, sammanlagt 704 800 st

Moderbolagets resultaträkning

Samtliga belopp i MSEK	Januari—Mars		Helår
	2011	2010	2010
Nettoomsättning	319	305	1 258
Övriga rörelseintäkter	-	-	-
Direkta resekostnader	-101	-103	-395
Personalkostnader	-73	-71	-283
Övriga kostnader	-170	-187	-735
Avskrivningar/nedskrivningar	-2	-6	-15
Rörelseresultat	-27	-62	-170
Finansnetto ¹⁾	-13	-25	-65
Resultat före skatt	-40	-87	-235
Skatt på periodens resultat ²⁾	10	16	54
PERIODENS RESULTAT	-30	-71	-181

1) I beloppet för helåret 2010 ingår nedskrivningar av aktieinnehav i dotterbolag med -59 MSEK.

2) Redovisade belopp innehåller endast uppskjuten skatt.

Moderbolagets balansräkning

Samtliga belopp i MSEK	2011-03-31	2010-12-31
Materiella anläggningstillgångar	54	56
Immateriella anläggningstillgångar ¹⁾	2	2
Finansiella anläggningstillgångar	1 707	1 738
Summa anläggningstillgångar	1 763	1 796
Omsättningstillgångar ²⁾	344	377
SUMMA TILLGÅNGAR	2 107	2 173
Eget kapital	1 095	1 125
Avsättningar	31	31
Långfristiga skulder ³⁾	494	499
Kortfristiga skulder ³⁾	487	518
SUMMA EGET KAPITAL, AVSÄTTNINGAR OCH SKULDER	2 107	2 173

1) I beloppet ingår goodwill med - MSEK (-).

2) I posten omsättningstillgångar ingår likvida medel med 33 MSEK (31).

3) Summan av moderbolagets lång- och kortfristiga räntebärande skulder uppgår till 581 MSEK (560).

Förändringar i moderbolagets eget kapital

Samtliga belopp i MSEK	Januari-Mars		Helår
	2010	2010	2010
Eget kapital vid periodens början	1 125	683	683
Nyemission med avdrag för emissionkostnader	-	-	659
Utdelning	-	-	-
Koncernbidrag, netto	-	-	-49
Skatteeffekt på koncernbidrag, netto	-	-	13
Periodens totalresultat	-30	-71	-181
EGET KAPITAL VID PERIODENS SLUT ¹⁾	1 095	612	1 125

1) I samband med förvärvet av utestående andelar i Trans Viking per 2010-09-22 från dotterbolag till Kistefos AS, vilket betalades med nyemitterade aktier, skedde indragning av tidigare återköpta B-aktier, sammanlagt 704 800 st.

Definitioner

Andel riskbärande kapital

Eget kapital och uppskjuten skatt (inklusive innehav utan bestämmande inflytande) dividerat med den totala balansomslutningen.

Avkastning på eget kapital

Resultat efter finansiella poster med avdrag för skatt på årets resultat dividerat med genomsnittligt eget kapital.

Avkastning på sysselsatt kapital

Resultat efter finansiella poster plus räntekostnader dividerat med genomsnittligt sysselsatt kapital.

CAP

Ett finansiellt ränteinstrument för att säkerställa att räntekostnaden inte överstiger en viss fastställd nivå.

Desinvestering

Avyttring av anläggningstillgångar.

Direktavkastning

Utdelning per aktie delat med börskurs vid årets slut.

EBIT

“Earnings before interest and taxes”, motsvarar Rörelse-resultat.

EBITDA

“Earnings Before Interest, Taxes, Depreciation, and Amortization”, motsvarar resultat före kapitalkostnader och skatt.

Eget kapital per aktie

Eget kapital dividerat med antal utestående aktier.

Hedge

Ett övergripande begrepp för finansiella åtgärder som görs för att undvika oönskad resultatpåverkan pga variationer i räntor, valutor m m.

IFRS

International Financial Reporting Standards, vilket är en internationell redovisningsstandard som samtliga börsnoterade företag

inom EU ska ha anpassats till senast 2005.

Nettoskulsättning

Räntebärande skulder minus likvida medel.

Omstruktureringskostnader

In-kluderar intäkter och kostnader av engångskaraktär t ex realisationsresultat vid fartygsförsäljningar, nedskrivning av fartyg samt personalrationaliseringskostnader.

Operativt kassaflöde

Resultat efter finansnetto justerat för realisationsresultat, avskrivningar och nedskrivningar.

Operativt resultat (före skatt)

Resultat före skatt samt före omstruktureringskostnader.

Operativt resultat per affärsområde

Resultat efter finansiella poster och före koncerngemensamma kostnader och centralt/koncern-gemensamt finansnetto.

Operativt rörelseresultat

Resultat före finansiella poster och skatt samt före omstruktureringskostnader.

P/E-tal

Börskurs vid periodens slut dividerat med resultat efter finansiella poster med avdrag för full skatt per aktie.

Rörelseresultat per affärsområde

Rörelseresultat för respektive affärsområde redovisas före koncerngemensamma kostnader.

Resultat per aktie

Resultat efter finansiella poster med avdrag för:
1) aktuell skatt, 2) skatt på årets resultat (aktuell och uppskjuten skatt) enligt koncernens resultat-räkning.

Räntetäckningsgrad

Rörelseresultat före avskrivningar plus ränteintäkter dividerat med räntekostnader.

Skuldsättningsgrad

Räntebärande skulder minus likvida medel dividerat med eget kapital.

Soliditet

Eget kapital dividerat med total balansomslutning.

Sysselsatt kapital

Räntebärande skulder och eget kapital.

Totalt kassaflöde

Kassaflöde från den löpande verksamheten, från investeringsverksamheten samt finansieringsverksamheten.

Vinstmarginal

Resultat efter finansiella poster dividerat med nettoomsättning.

Andel riskbärande kapital

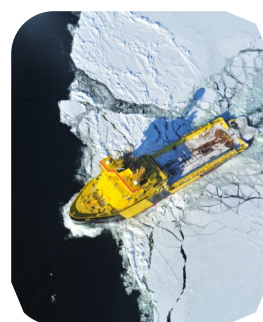
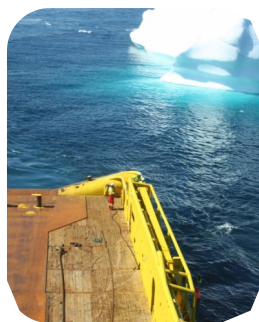
Eget kapital och uppskjuten skatt (inklusive minoritet) dividerat med den totala balansomslutningen.

Avkastning på eget kapital

Resultat efter finansiella poster med avdrag för skatt på årets resultat dividerat med genomsnittligt eget kapital.

Avkastning på sysselsatt kapital

Resultat efter finansiella poster plus räntekostnader dividerat med genomsnittligt sysselsatt kapital.



Rederi AB TransAtlantic (publ),
(org nr 556161-0113)
Besöksadress: Södra Hamnen 27
Box 32, 471 21 Skärhamn
Tel: 0304—67 47
E-mail: info@rabt.se
Internet: www.rabt.se



TRANSATLANTIC