

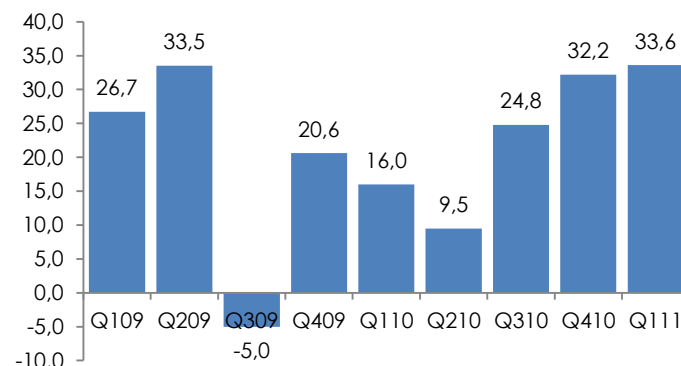
## Stark start på 2011

(Sifferuppgifter inom parentes avser motsvarande period 2010 om inget annat anges)

- Nettoomsättningen ökade med 6% till 749,4 (709,2) MSEK. Justerat för valutaförändringar var uppgången 16%.
- Bruttoresultatet ökade med 2% till 166,7 (163,9) MSEK. Justerat för valutaförändringar var uppgången 11%.
- Rörelseresultatet (EBIT) ökade med 109% till 33,6 (16,0) MSEK. Justerat för valutaförändringar var ökningen 231%.
- Network utvecklades starkt och ökade rörelseresultatet med 141% till 32,6 (13,5) MSEK. Justerat för valutaförändringar var ökningen 283%.
- Kassaflödet från den löpande verksamheten var 43,3 (-79,3) MSEK.
- Resultatet per aktie uppgick till 0,44 (0,07) SEK.
- TradeDoubler fortsatte att stärka sin marknadsposition.
- Elaine Safier utsågs till marknads- och försäljningsdirektör och Leif Eliasson utsågs till chef för marknadsenheten North East.

MSEK	Jan-mar 2011	Jan-mar 2010	Helår 2010
Nettoomsättning	749.4	709.2	2,840.1
Bruttoresultat	166.7	163.9	658.4
Rörelseresultat	33.6	16.0	82.5
Resultat efter skatt	18.6	3.0	61,3
Kassaflöde från löpande verksamhet	43.3	-79.3	-5.8
Resultat per aktie, SEK	0.44	0.07	1.44
Kassaflöde per aktie, SEK	0.91	-6.62	-5.01
Rörelseresultat/Bruttoresultat, %	20.1	9.8	12.5
Avkastning på eget kapital (12 mån), %	15.0	-48.4	12.3

### EBIT (MSEK)



Delårsrapporten presenteras vid en press- och analytikerträff idag kl 10.00 som hålls i TradeDoublers lokaler på Sveavägen 20. Presentationen kan också följas via webbcast som nås via:  
<http://www.tradedoubler.com/cp-sv/investors/>

Denna information är sådan som TradeDoubler skall offentliggöra enligt lagen om värdepappersmarknaden. Informationen lämnas för offentliggörande den 4 maj 2011 kl 08.00 svensk tid.

## VD:s kommentar till första kvartalet 2011

### Stark resultatförbättring

TradeDoubler startade året starkt och mer än fördubblade rörelseresultatet jämfört med det första kvartalet i fjol. Network stod för merparten av koncernens rörelseresultat.

### Starkare marknadsposition

Den fortsatt goda försäljningsutvecklingen hade en positiv påverkan på bruttoresultatet, som ökade med 11 procent justerat för valutaförändringar.

Min bedömning är att TradeDoubler fortsätter att stärka sin marknadsposition genom ett förbättrat erbjudande och ökad marknadsnärvaro.

### Kostnadskontroll i vässad organisation

Den förbättrade lönsamheten förklaras också av ett fortsatt kostnadsfokus i en vässad organisation.

Under kvartalet har sex nya marknadsenheter etablerats vilket gör att vi har flyttat fram våra positioner närmare kunder och partners. Således har vi en starkare lokal verksamhet som är snabbare, mer beslutsmässig, skapar mer kundvärde, samt ger en bättre plattform för geografisk expansion.

Det glädjer mig att se vår starka utveckling i de flesta marknadsenheter och länder, inte minst i North West (Storbritannien), i Central (Tyskland), i Frankrike och i South East (Italien). I North East har utvecklingen varit god medan utvecklingen i South West varit utmanande på grund av ett tufft marknadsklimat i Spanien samt organisatoriska förändringar.

### Nya produkter lyfter

Våra nya produkter inom targeting och vårt mobila erbjudande uppskattas och efterfrågas av kunder, samt leverar betydande kundnytta och omedelbart

resultat för våra kunder. Detta bidrar till högre lönsamhet.

### Etablerade affärsenheter Search och Technology

Under kvartalet etablerades de nya fristående affärsenheterna Search respektive Technology. Inom Search har vi fortsatt exekveringen av den plan som sjösattes under hösten med syfte att stoppa försäljningstappet i Storbritannien, kapa operationella kostnader samt öka den internationella tillväxten. I stort gick detta bättre än planerat, men det har varit ett fortsatt mycket tufft marknadsklimat i Storbritannien. I övriga Europa gick Search mycket bra under det första kvartalet.

Technology utvecklades enligt plan och vi har nu en stabil verksamhet med en tydlig plan att uppnå lönsam tillväxt. Under kvartalet togs en del avskrivningar och justeringar med negativ påverkan på resultatet.

### Ny ledning på plats

Vi har i början av året slutfört rekryteringen av ett antal nya medlemmar av koncernledningen. Således har vi breddat och stärkt TradeDoublers ledningsteam i kombination med att ett antal befintliga ledare fått utökat ansvar för marknadsenheter eller affärsenheter. I det andra kvartalet är vi fullt ut verksamma i den nya effektivare affärs-, marknads- och organisationsstrukturen med ledningen på plats.

**Urban Gillström**, VD och koncernchef

## Marknadsutveckling

2011 har inletts starkt för TradeDoubler med en tillväxt på 17 procent inom Network under första kvartalet, justerat för valutaförändringar. Målet att ha en snabbare tillväxt än marknaden har uppnåtts på Europnivå såväl som inom strategiska marknader. Detta trots att marknadstillväxten i sig har varit betydande för e-handel och digital reklam inom våra prioriterade branschsegment, då ekonomierna i Europa sakta börjat förbättras.

Resesektorn fortsätter vara en stark sektor för TradeDoubler med imponerande resultat för våra kunder. I Storbritannien har vi kunnat skörda frukterna av att konsumenterna lägger en större andel av sina utgifter på resor i takt med en ökad tillförsikt för ekonomin. TradeDoubler har vunnit ett antal bilkampanjer i Italien i takt med att dessa reklamköpare investerat allt mer i digital marknadsföring. Under de senaste tre månaderna har vi också upplevt effekterna av "daily deals"-fenomenet, då detta blev ett huvudsegment nästan över en natt.

Musik och andra nedladdningsbara produkter fortsatte också att växa under kvartalet. Det ledde till en väsentlig affärsvolym. Elektronikprodukter genererade en stor och ökande försäljning för TradeDoubler, liksom mode- och detaljhandeln.

Efter lanseringen av vår första mobila lösning i mars har kunder och marknaden visat ett stort intresse för mobila tjänster. Detta fortsätter att vara ett prioriterat område när vi löpande lanserar mobila lösningar under 2011.

## Koncernens resultat

Koncernens nettoomsättning ökade under det första kvartalet med 6 procent till 749,4 (709,2) MSEK jämfört med samma period i fjol. Justerat för valutaförändringar var ökningen 16 procent.

Bruttoresultatet ökade samtidigt med 2 procent till 166,7 (163,9) MSEK. Justerat för

Europas ledande partner inom prestationsbaserad digital marknadsföring  
TradeDoubler AB (publ), Sveavägen 20, 111 57 Stockholm,  
Telefon 08-405 08 00, ir@tradedoubler.com, www.tradedoubler.com,  
Organisationsnummer 556575-7423, Styrelsen har sitt säte i Stockholm.

valutaförändringar ökade bruttoresultatet med 11 procent. Förbättringen förklaras av en god försäljningsutveckling, företrädesvis inom Network som ökade sitt bruttoresultat justerat för valutaförändringar med 17 procent till 145,4 MSEK. Både Technology och Search minskade sina bruttoresultat till 11,8 MSEK respektive 9,4 MSEK.

De totala omkostnaderna, inklusive avskrivningar och nedskrivningar, sjönk med 10 procent till 133,1 (147,8) MSEK. Justerat för valutaförändringar var kostnaderna 5 procent lägre.

Fokuseringen på kostnadskontroll fortsätter att ge effekt och är i linje med den strategiska målsättningen om skalbar lönsam tillväxt. Antalet anställda vid kvartalets slut var 551 (588) årsverk (FTE) och därmed lägre än motsvarande kvartal föregående år.

Nedgången i administrationskostnader till 28,8 (43,0) MSEK förklaras dels av att projekt för att stärka den interna kontrollen avslutats, dels av återhållsamhet avseende centrala kostnader.

Rörelseresultatet förbättrades med 109 procent till 33,6 (16,0) MSEK. Justerat för valutaförändringar ökade rörelseresultatet med 231 procent.

Den förbättrade lönsamheten förklaras av den starka utvecklingen inom Network, där rörelseresultat steg till 32,6 MSEK från 13,5 MSEK. Justerat för valutaförändringar var uppgången 283 procent. Technology minskade sitt valutajusterade rörelseresultat med 11 procent medan Search uppvisade ett oförändrat rörelseresultat justerat för valutaförändringar.

Koncernens finansnetto uppgick till -9,0 (-7,3) MSEK, vilket förklaras av valutaförändringar som påverkat värderingen av koncerninterna mellanhavanden. Koncernen hade inga räntebärande lån (0,0).

**TRADEDOUBLER AB (PUBL) DELÅRSRAPPORT JANUARI-MARS 2011**

Resultatet efter skatt steg till 18,6 (3,0) MSEK.

Nettomarginalen uppgick till 2,5 (0,4) procent.

MSEK	Jan-mar	Jan-mar	Helår
Bruttoresultat (GP)	2011	2010	2010
Network	145.4	136.2	561.7
Technology	11.8	15.5	58.3
Search	9.4	12.2	38.4
<b>Summa</b>	<b>166.7</b>	<b>163.9</b>	<b>658.4</b>
<b>Rörelseresultat (EBIT)</b>			
Network	32.6	13.5	78.4
Technology	5.7	7.4	27.8
Search	-4.7	-4.9	-23.7
<b>Summa</b>	<b>33.6</b>	<b>16.0</b>	<b>82.5</b>
<b>Rörelseresultat/Bruttoresultat, %</b>			
Network	22.4	9.9	14.0
Technology	48.3	47.7	47.7
Search	neg	neg	neg

**Network per marknadsenhet**

MSEK	Jan-mar	Jan-mar	Helår
Bruttoresultat (GP)	2011	2010	2010
Central	32.3	28.5	120.4
France	27.8	26.7	106.0
North East	31.5	29.1	125.7
North West	28.2	26.3	106.3
South East	16.6	13.6	57.0
South West	9.0	12.0	46.3
<b>Summa</b>	<b>145.4</b>	<b>136.2</b>	<b>561.7</b>
<b>Rörelseresultat (EBIT)</b>			
Central	6.0	0.6	7.6
France	12.0	6.8	27.7
North East	2.4	-1.9	5.4
North West	2.9	1.8	11.7
South East	7.7	3.8	16.5
South West	1.5	2.4	9.5
<b>Summa</b>	<b>32.6</b>	<b>13.5</b>	<b>78.4</b>
<b>Rörelseresultat/Bruttoresultat, %</b>			
Central	18.7	2.0	6.3
France	43.3	25.4	26.1
North East	7.5	neg	4.3
North West	10.2	6.8	11.0
South East	46.8	28.1	29.0
South West	16.6	20.2	20.6

## Network

Network startade året med en god försäljningsutveckling, vilket påverkade bruttoresultatet positivt.

Nya produktansättningar inom spårning bidrog till att stärka TradeDoublers marknadsposition. De nya produkterna bidrar till att öka kundernas efterfrågan, samt till att öka effekten av deras marknadsföring vilket får direkt genomslag på TradeDoublers lönsamhet.

Avtalet med lastminute.com förlängdes och breddades för att nu omfatta varumärkena lastminute.com, Holiday Autos, Resfeber, Travelocity och Allhotels.com i hela Europa.

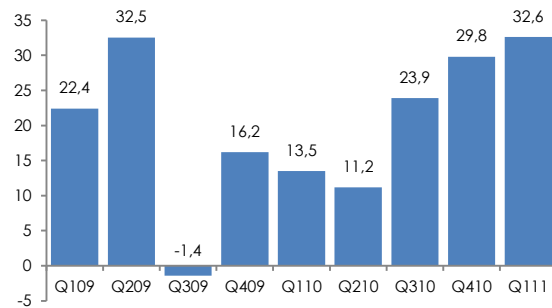
Bruttoresultatet ökade med 7 procent till 145,4 (136,2) MSEK. Justerat för valutaförändringar var ökningen 17 procent. Bruttoresultatet ökade i samtliga marknadsenheter med undantag för South West.

Rörelseresultatet ökade med 141 procent till 32,6 (13,5) MSEK. Justerat för valutaförändringar var ökningen 283 procent. Även här noterades ökning i samtliga marknadsenheter förutom South West. Särskilt starka var ökningarna i Central, France och South East.

Den starka resultatutvecklingen lyfte kvartalets rörelsemarginal för Network (mätt som rörelseresultatets andel av bruttoresultatet) till 22 procent från 10 procent under första kvartalet 2010. Förbättringen förklaras både av ökad bruttovinst och sänkta kostnader.

Den största marknadsenheten Central förbättrade bruttoresultatet med 24 procent justerat för valutaförändringar. Utvecklingen i Tyskland och Schweiz var särskilt stark. Rörelseresultatet i enheten steg till 6,0 (0,6) MSEK.

## EBIT Network (MSEK)



Den näst största enheten North East förbättrade sitt valutajusterade bruttoresultat med 16 procent och vände till ett positivt rörelseresultat. Utvecklingen var särskilt stark inom Affiliate och kostnaderna steg i lägre takt än bruttoresultatet.

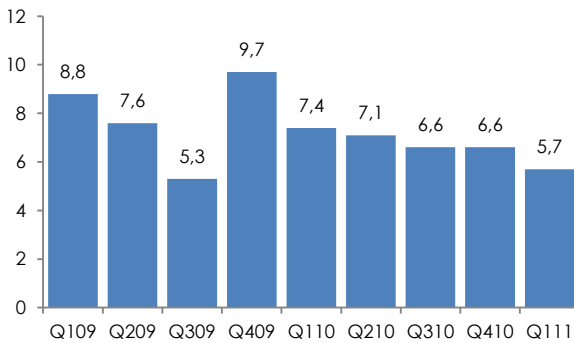
France rapporterade en allmänt stark utveckling och ökade det valutajusterade bruttoresultatet med 17 procent och dito rörelseresultat med 143 procent.

North West rapporterade en uppgång i bruttoresultatet på 16 procent justerat för valutaförändringar, vilket också resulterade i ett starkare rörelseresultat. Utvecklingen var särskilt stark i Storbritannien.

## Technology

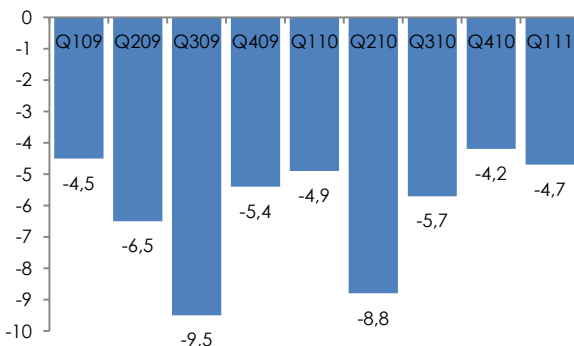
Affärsenheten Technology fick flera nya kunder under det första kvartalet samtidigt som kostnaderna hölls under kontroll.

Bruttoresultatet minskade med 24 procent till 11,8 (15,5) MSEK. Justerat för valutaeffekter var nedgången 16 procent. Rörelseresultatet sjönk med 23 procent till 5,7 MSEK (7,4). Justerat för valutaeffekter sjönk rörelseresultatet med 11 procent under perioden. Nedskrivning av kundfordringar på 1,5 MSEK belastade resultatet.

**EBIT Technology (MSEK)**

**Search**

Det tuffa marknadsklimatet inom Search fortsatte med hård konkurrens från bland annat mediebyråer som med låga priser söker att etablera en position i segmentet. Enheten fortsatte sitt arbete med att stoppa försäljningsnedgången i Storbritannien, kapa operationella kostnader, samt öka den internationella tillväxten.

Bruttoresultatet sjönk med 22 procent till 9,4 MSEK (12,0). Justerat för valutaförändringar var nedgången 15 procent. Rörelseresultatet var i princip oförändrat -4,7 (-4,9) MSEK, även justerat för valutaförändringar

**EBIT Search (MSEK)**

**Säsongsvariationer**

TradeDoublers verksamhet, framförallt inom Network och Search, varierar med e-handels utveckling. E-handeln har en underliggande positiv tillväxt som dock uppvisar variationer under året. Högst är aktiviteten inför julhelgen,

vilket medför att det fjärde kvartalet normalt är TradeDoublers starkaste. Handelsaktiviteten sjunker vanligtvis under det tredje kvartalet då många européer semesterar, med följd att TradeDoublers tredje kvartal normalt är årets svagaste.

**Väsentliga händelser efter periodens utgång**

I början av april lanserade TradeDoubler Mobile Solution, en ny produkt för annonsörer att nå konsumenter på mobila enheter. Genom TradeDoublers Mobile Solution kan annonsörer bredda sina webbkampanjer till mobila enheter som smartphones och surfplattor.

I slutet av april utsågs Rob Wilson till chef för marknadsenheten North West och Dr Falk von Westarp till chef för marknadsenheten Central. Båda kommer att ingå i TradeDoublers koncernledning. Därmed är rekryteringen till koncernledningen slutförd efter de förändringar i affärs- och marknadsstruktur som tillkännagavs i november 2010.

**Moderbolaget**

Moderbolagets nettoomsättning uppgick under delårsperioden till 54,2 (44,2) MSEK. Intäkterna bestod främst av licensintäkter och ersättning för centralt utförda tjänster från dotterbolag. Den högre nettoomsättningen förklaras främst av ökade licensintäkter.

Resultat efter skatt uppgick till 10,5 (22,8) MSEK.

Moderbolagets fordringar på dotterbolag uppgick vid utgången av första kvartalet till 289,0 (315,5) MSEK, varav 0,0 (0,0) MSEK var långfristiga fordringar. Moderbolagets skulder till dotterbolag uppgick till 127,0 (119,3) MSEK varav 0,0 (0,0) MSEK var långfristiga skulder.

**Kassaflöde och finansiell ställning**

Under första kvartalet 2011 uppgick kassaflödet från den löpande verksamheten efter förändringar av rörelsekapital, till 43,3 (-79,3) MSEK. Förbättringen berodde framförallt på att rörelsen generade 31,9 (-8,4) MSEK samt att rörelsekapitalet ökade med 11,3 MSEK i stället



## TRADEDOUBLER AB (PUBL) DELÅRSRAPPORT JANUARI-MARS 2011

för att minska med 71,0 MSEK. Minskningen av rörelsekapitalet första kvartalet 2010 berodde främst på en normalisering av betalningsflöden efter nyemissionen.

Vid utgången av perioden uppgick likvida medel till 245,6 (148,2) MSEK. Koncernen hade inga räntebärande lån (0,0).

Koncernens egna kapital uppgick till 530,9 (473,5) MSEK. Sedan årets början har det egna kapitalet ökat med 14,0 MSEK, till följd av periodens totalresultat.

Avkastningen på eget kapital under kvartalet uppgick till 14,3 (2,5) procent omräknat på årsbasis. För den senaste rullande 12-månadersperioden var avkastningen på eget kapital 15,0 (-48,4) procent och under helåret 2010 uppgick den till 12,3 procent.

### Transaktioner med närstående

Transaktioner mellan TradeDoubler och närstående som väsentligen påverkat företagens ställning och resultat har inte ägt rum.

### Övrig information

#### Medarbetare

Vid första kvartalets utgång hade TradeDoubler medarbetare motsvarande 551 (588) årsverk (FTE), vilket inkluderar tillsvidare och temporärt anställda samt inhyrda medarbetare. Detta var en ökning om 26 från årsskiftet. Genomsnittligt antal årsverk under helåret 2010 var 567.

#### Risker och osäkerhetsfaktorer

TradeDoubler indelar risker i marknadsrelaterade risker, operativa risker, finansiella risker och legala risker. Dessa risker finns beskrivna i årsredovisningen 2010, se följande länk:  
<http://financials.tradedoubler.com/sv/Verksamheten/Risker-och-osakerhetsfaktorer/>. Inga väsentliga risker eller osäkerhetsfaktorer bedöms ha tillkommit.

### Redovisningsprinciper

Denna bokslutskommuniké är upprättad i enlighet med Årsredovisningslagen och IAS 34, Delårsrapportering. För information om tillämpade redovisningsprinciper hänvisas till årsredovisningen för 2010. Redovisningsprinciperna och beräkningsmetoderna är oförändrade jämfört med årsredovisningen 2010.

De nya redovisningsstandarder som gäller från det första kvartalet 2011 har inte haft någon påverkan på TradeDoubler.

### Aktien

Totalt antal aktier vid periodens utgång var 42 807 449 aktier (varav 130 000 aktier i eget förvar). Genomsnittligt antal utestående aktier under delårsperioden var 42 677 449.

Resultat per aktie efter full utspädning uppgick till 0,44 (0,07) SEK. Eget kapital per aktie var 12,44 (11,11) SEK. Vid delårsperiodens slut var aktiekursen 46,80 (39,70) SEK.

### Årsstämma

Årsstämman kommer att hållas i bolagets lokaler på Sveavägen 20 i Stockholm den 5 maj 2011 klockan 17.00. Sista dag för anmälan var 29 april.

### Engelsk version av denna rapport

Denna rapport har upprättats i både en svensk och en engelsk version. Vid variationer mellan de två skall den svenska versionen gälla.

### Presentation av delårsrapport

Den 4 maj kl 10.00 anordnas en analytiker- och medieträff i TradeDoublers lokaler på Sveavägen 20, Stockholm. Presentationen kan även följas via webbcast på länken:

<http://www.tradedoubler.com/cp-sv/investors/>

**TRADEDOUBLER AB (PUBL) DELÅRSRAPPORT JANUARI-MARS 2011**

samt per telefon:

Sverige: [+ 46 8 5051 3641]  
Storbritannien [+44 20 7138 0824]  
USA: [+1 212 444 0481]

Erik Skånsberg, CFO, telefon  
070-264 70 35

ir@tradedoubler.com

Presentationsmaterial publiceras samtidigt med bokslutskommunikén på:  
[www.tradedoubler.com/ir](http://www.tradedoubler.com/ir).

**Granskning av delårsrapport**

Denna delårsrapport har inte granskats av bolagets revisorer Ernst & Young AB.

**Finansiell information**

Delårsrapport jan-juni 2011 3 augusti 2011  
Delårsrapport jan-sept 2011 2 november 2011  
Bokslutskommuniké 2011 7 februari 2012

Stockholm den 4 maj 2011  
För styrelsen

**Kontaktinformation**

Urban Gillström, VD och koncernchef, telefon  
070-785 76 00

**Urban Gillström**, VD och koncernchef  
TradeDoubler AB (publ)



### TradeDoubler i korthet

TradeDoubler verkar på den växande och dynamiska marknaden för internetmarknadsföring. På denna marknad är uppmätt effekt avgörande för hur kampanjer utformas och annonspriser bestäms. Digital marknadsföring har idag i många länder och målgrupper större räckvidd än TV-reklam.

TradeDoubler har verksamhet i 18 länder i Europa och når omkring 75 procent av de europeiska e-handelskonsumenterna. Kärnverksamheten är att förmedla annonser mellan annonsörer och webbplatser/publishers. Detta sker främst genom TradeDoublers affiliatenätverk med 1 900 annonsörer och 138 000 aktiva publishers.

Kärnverksamheten bedrivs i segmentet Network som svarar för 85 procent av koncernens bruttoresultat. Enheten Technology licensierar ut TradeDoublers tekniska plattform för internetmarknadsföring till större annonsörer. Enheten Search är verksam inom sökordsmarknadsföring.

### Affärsmodell

TradeDoublers affärsmodell bygger på att bolaget:

- verkar som en oberoende tredje part och förmedlar annonser och kampanjutrymme mellan annonsörer, mediabyråer och webbplatser/publishers
- hjälper annonsörer att optimera sin marknadsföring via sökmotorer
- tillhandahåller och vidareutvecklar en avancerad teknisk annonseringsplattform

Grunden för verksamheten är att TradeDoubler förmedlar och optimerar annonser och kampanjutrymme mellan annonsörer och publishers för webbplatser. Med sin kunskap om internetmarknadsföring, tekniska plattform för att hantera transaktioner och spåra besökare, avancerade administrativa system och affiliatenätverk förbättrar TradeDoubler affärerna för såväl annonsörer som publishers. Att resultaten är tydligt mätbara möjliggör för TradeDoubler att ta betalt i förhållande till vilket resultat som skapas.

En stor del av TradeDoublers intäkter är prestationsbaserade. Ersättning från annonsören till publishers – och till TradeDoubler – utgår endast när besökaren utför en viss aktivitet som exempelvis att klicka på en annons eller genomföra ett köp.

De aktiviteter som avgör ersättningen är CPM (cost-per-thousands impressions), CPC (cost-per-click), CPL (cost-per-lead) och CPA (cost-per-action). Vilken eller vilka av dessa aktiviteter som ligger till grund för ersättningen bestäms från fall till fall. De vanligast använda är CPA och CPC. TradeDoublers system spårar de kundaktiviteter som en viss annonsering genererar för att beräkna ersättningen.

### Affärsidé

TradeDoubler skapar resultat genom att förbättra kundernas digitala marknadsföring. Detta sker med vårt prestationsbaserade annonsnätverk, våra verktyg som hjälper annonsörer att få ut det mesta av sina kampanjer samt våra tjänster inom sökordsmarknadsföring

**TRADEDOUBLER AB (PUBL) DELÅRSRAPPORT JANUARI-MARS 2011**
**Resultaträkning - Koncernen**

	Jan-mar 2011	Jan-mar 2010	Helår 2010
<b>KSEK</b>			
Nettoomsättning	749,372	709,176	2,840,070
Kostnad för sålda varor	-582,713	-545,306	-2,181,653
<b>Bruttoresultat</b>	<b>166,659</b>	<b>163,870</b>	<b>658,416</b>
Försäljningskostnader	-93,989	-94,593	-369,163
Administrationskostnader	-28,800	-42,981	-168,780
Forsknings- och utvecklingskostnader	-10,306	-10,260	-37,945
<b>Rörelseresultat</b>	<b>33,565</b>	<b>16,037</b>	<b>82,528</b>
Finansiella intäkter och kostnader	-9,038	-7,374	-11,186
<b>Resultat före skatt</b>	<b>24,527</b>	<b>8,663</b>	<b>71,342</b>
Skatt	-5,886	-5,625	-10,007
<b>Resultat efter skatt</b>	<b>18,641</b>	<b>3,037</b>	<b>61,334</b>
<b>Resultat efter skatt hänförligt till:</b>			
Moderbolagets aktieägare	18,641	3,037	61,334

**Rapport över totalresultat - Koncernen**

	Jan-mar 2011	Jan-mar 2010	Helår 2010
<b>KSEK</b>			
<b>Resultat efter skatt</b>	<b>18,641</b>	<b>3,037</b>	<b>61,334</b>
<b>Övrigt totalresultat</b>			
Valutakursdifferenser och omräkningsdifferenser, netto efter skatt	-4,555	-10,540	-25,543
<b>Summa totalresultat</b>	<b>14,086</b>	<b>-7,503</b>	<b>35,791</b>
<b>Totalresultat hänförligt till:</b>			
Moderbolagets aktieägare	14,086	-7,503	35,791

**Resultat per aktie**

	Jan-mar 2011	Jan-mar 2010	Helår 2010
<b>SEK</b>			
Resultat per aktie	0.44	0.07	1.44
Resultat per aktie efter utspädning	0.44	0.07	1.44
<b>Antal aktier</b>			
Vägt genomsnitt före utspädning	42,677,449	42,610,343	42,660,902
Vägt genomsnitt efter utspädning	42,677,449	42,610,343	42,660,902

**Nyckeltal - Koncernen**

	Jan-mar 2011	Jan-mar 2010	Helår 2010
Bruttoresultat (GP) / nettoomsättning (%)	22.2	23.1	23.2
Rörelseresultat (EBIT) / nettoomsättning (%)	4.5	2.3	2.9
Rörelseresultat (EBIT) / bruttoresultat (GP) (%)	20.1	9.8	12.5
Resultat efter skatt / bruttoresultat (GP) (%)	11.2	1.9	9.3
Soliditet (%)	38.2	35.5	36.5
Avkastning på eget kapital de senaste 12 månaderna (%)	15.0	-48.4	12.3
Genomsnittligt antal årsvärk	545	588	567
Avkastning på sysselsatt kapital (%)	6.5	3.5	16.7
Kassaflöde per aktie	0.9	-6.6	-5.0
Eget kapital per aktie	12.4	11.1	11.7
Börskurs vid periodens slut	46.8	39.7	49.5

**TRADEDOUBLER AB (PUBL) DELÅRSRAPPORT JANUARI-MARS 2011**
**Rapport över finansiell ställning - Koncernen**

KSEK	31 mar 2011	31 mar 2010	31 dec 2010
<b>Tillgångar</b>			
Immateriella anläggningstillgångar	406,738	450,748	423,123
Materiella anläggningstillgångar	15,417	20,653	15,772
Finansiella anläggningstillgångar	2,233	2,388	2,182
Uppskjutna skattefordringar	27,910	27,719	27,700
<b>Summa anläggningstillgångar</b>	<b>452,299</b>	<b>501,508</b>	<b>468,777</b>
Kundfordringar	636,740	603,061	685,862
Skattefordringar	17,604	44,518	22,293
Övriga fordringar, förutbetalda kostnader och upplupna intäkter	36,668	38,180	29,049
Likvida medel	245,633	148,201	209,744
<b>Summa omsättningstillgångar</b>	<b>936,645</b>	<b>833,960</b>	<b>946,948</b>
<b>Summa tillgångar</b>	<b>1,388,944</b>	<b>1,335,468</b>	<b>1,415,725</b>
<b>Eget kapital och skulder</b>			
<b>Eget kapital</b>	<b>530,870</b>	<b>473,490</b>	<b>516,784</b>
Uppskjutna skatteskulder	11,222	17,650	17,899
Övriga avsättningar	976	-	1,027
<b>Summa långfristiga skulder</b>	<b>12,199</b>	<b>17,650</b>	<b>18,926</b>
Kortfristiga räntebärande skulder	-	-	-
Leverantörsskulder	51,567	78,312	47,398
Kortfristiga skulder till publishers	425,629	386,084	447,242
Skatteskulder	-	3,668	2,505
Övriga skulder, upplupna kostnader och förutbetalda intäkter	368,679	376,264	382,869
<b>Summa kortfristiga skulder</b>	<b>845,875</b>	<b>844,328</b>	<b>880,015</b>
<b>Summa eget kapital och skulder</b>	<b>1,388,944</b>	<b>1,335,468</b>	<b>1,415,725</b>

**Rapport över förändringar i eget kapital - Koncernen**

KSEK	Jan-mar 2011	Jan-mar 2010	Helår 2010
Ingående balans	516,784	480,507	480,507
Totalresultat	14,086	-7,503	35,791
Aktierelaterade ersättningar som regleras med egetkapitalinstrument	-	-	-
Nyemission	-	486	486
<b>Utgående balans</b>	<b>530,870</b>	<b>473,490</b>	<b>516,784</b>

Hela egna kapitalet är hänförligt till moderbolagets aktieägare.

**TRADEDOUBLER AB (PUBL) DELÅRSRAPPORT JANUARI-MARS 2011**
**Kassaflödesanalys - Koncernen**

<b>KSEK</b>	<b>Jan-mar 2011</b>	<b>Jan-mar 2010</b>	<b>Helår 2010</b>
<i>Den löpande verksamheten</i>			
Resultat före skatt	24,527	8,662	71,342
Justeringar för poster som inte ingår i kassaflödet	10,962	9,891	30,000
Betald skatt	-3,552	-26,927	-7,321
<b>Kassaflöde från den löpande verksamheten före förändringar av rörelsekapital</b>	<b>31,937</b>	<b>-8,374</b>	<b>94,021</b>
Förändring av rörelsekapital	11,346	-70,967	-99,847
<b>Kassaflöde från den löpande verksamheten</b>	<b>43,283</b>	<b>-79,341</b>	<b>-5,826</b>
<i>Investeringsverksamheten</i>			
Nettoinvesteringar i immateriella anläggningstillgångar	-2,220	-1,051	-3,152
Nettoinvesteringar i materiella anläggningstillgångar	-1,855	-2,290	-5,494
Nettoinvesteringar i finansiella anläggningstillgångar	-410	-	-39
<b>Kassaflöde från investeringsverksamheten</b>	<b>-4,485</b>	<b>-3,341</b>	<b>-8,685</b>
<i>Finansieringsverksamheten</i>			
Nyemission	-	42,820	42,820
Upptagande av lån	-	-	-
Amortering av lån	-	-242,065	-242,065
<b>Kassaflöde från finansieringsverksamheten</b>	<b>-</b>	<b>-199,245</b>	<b>-199,245</b>
<b>Periodens kassaflöde</b>	<b>38,798</b>	<b>-281,927</b>	<b>-213,756</b>
Likvida medel vid periodens början	209,744	436,596	436,595
Valutakursdifferenser i likvida medel	-2,909	-6,468	-13,095
<b>Likvida medel vid perioden slut</b>	<b>245,633</b>	<b>148,201</b>	<b>209,744</b>
<i>Justeringar för poster som inte ingår i kassaflödet</i>			
Avskrivningar	6,520	8,380	30,934
Övrigt	4,442	1,511	-934
<b>Summa ej kassapåverkande poster</b>	<b>10,962</b>	<b>9,891</b>	<b>30,000</b>

**TRADEDOUBLER AB (PUBL) DELÅRSRAPPORT JANUARI-MARS 2011**
**Resultaträkning - Moderbolaget**

KSEK	Jan-mar 2011	Jan-mar 2010	Helår 2010
Nettoomsättning	54,210	44,244	151,554
Kostnad för sålda varor	-1,843	-2,898	-11,336
<b>Bruftoresultat</b>	<b>52,367</b>	<b>41,346</b>	<b>140,218</b>
Försäljningskostnader	-1,719	-891	-8,941
Administrationskostnader	-31,956	-36,206	-140,772
Forsknings- och utvecklingskostnader	-8,047	-7,873	-31,708
<b>Rörelseresultat</b>	<b>10,645</b>	<b>-3,624</b>	<b>-41,203</b>
Finansiella intäkter och kostnader	3,708	33,015	49,418
<b>Resultat före skatt</b>	<b>14,353</b>	<b>29,391</b>	<b>8,215</b>
Skatt	-3,816	-6,583	-2,424
<b>Resultat efter skatt</b>	<b>10,537</b>	<b>22,808</b>	<b>5,791</b>

**Balansräkning - Moderbolaget**

KSEK	31 mar 2009	31 mar 2010	31 dec 2010
<b>Tillgångar</b>			
Immateriella anläggningstillgångar	5,839	2,560	3,785
Materiella anläggningstillgångar	10,141	12,822	10,735
Finansiella anläggningstillgångar	376,758	394,944	387,411
<b>Summa anläggningstillgångar</b>	<b>392,738</b>	<b>410,326</b>	<b>401,931</b>
Kundfordringar	3,133	2,257	3,633
Fordringar på koncernbolag	289,038	315,507	301,098
Skattefordringar	7,695	34,329	4,435
Övriga fordringar, förutbetalda kostnader och upplupna intäkter	10,620	10,431	11,091
Likvida medel	61,170	36,063	41,888
<b>Summa omsättningstillgångar</b>	<b>371,657</b>	<b>398,587</b>	<b>362,144</b>
<b>Summa tillgångar</b>	<b>764,395</b>	<b>808,913</b>	<b>764,075</b>
<b>Eget kapital och skulder</b>			
<b>Eget kapital</b>	<b>521,424</b>	<b>545,437</b>	<b>519,428</b>
Uppskjutna skatteskulder	-	1,179	-
<b>Summa långfristiga skulder</b>	<b>-</b>	<b>1,179</b>	<b>-</b>
Leverantörsskulder	6,800	11,739	10,843
Skulder till koncernbolag	127,028	119,328	121,941
Övriga skulder, upplupna kostnader och förutbetalda intäkter	109,143	131,230	111,863
<b>Summa kortfristiga skulder</b>	<b>242,971</b>	<b>262,297</b>	<b>244,647</b>
<b>Summa eget kapital och skulder</b>	<b>764,395</b>	<b>808,913</b>	<b>764,075</b>

**Ställda säkerheter och eventalförpliktelser**

KSEK	31 mar 2011	31 mar 2010	31 dec 2010
<b>Koncernen</b>			
Pantsatta tillgångar	inga	94,226	inga
Hysesdepositioner	2,231	2,385	2,179
Eventalförpliktelser	inga	inga	inga
<b>Moderbolaget</b>			
Pantsatta tillgångar	inga	21,442	inga
Eventalförpliktelser	130,284	6,299	137,472

**TRADEDOUBLER AB (PUBL) DELÅRSRAPPORT JANUARI-MARS 2011**
**Kvartalssammanställning**
**Resultaträkning - Koncernen**

	Jan-mar 2011	Okt-dec 2010	Jul-sep 2010	Apr-jun 2010	Jan-mar 2010	Okt-dec 2009	Jul-sep 2009	Apr-jun 2009
<b>KSEK</b>								
Nettoomsättning	749,372	772,083	697,914	660,897	709,176	725,397	710,694	734,036
Kostnad för sålda varor	-582,713	-590,997	-543,231	-502,119	-545,306	-553,139	-567,319	-546,596
<b>Bruttoresultat</b>	<b>166,659</b>	<b>181,085</b>	<b>154,683</b>	<b>158,777</b>	<b>163,870</b>	<b>172,258</b>	<b>143,375</b>	<b>187,440</b>
Omkostnader	-133,094	-148,911	-129,884	-149,260	-147,833	-151,673	-329,230	-153,951
<b>Rörelseresultat</b>	<b>33,565</b>	<b>32,174</b>	<b>24,799</b>	<b>9,517</b>	<b>16,037</b>	<b>20,584</b>	<b>-185,855</b>	<b>33,489</b>
Finansiella intäkter och kostnader	-9,038	-3,948	-16,340	16,476	-7,374	2,868	-39,066	13,386
<b>Resultat före skatt</b>	<b>24,527</b>	<b>28,227</b>	<b>8,459</b>	<b>25,993</b>	<b>8,663</b>	<b>23,452</b>	<b>-224,920</b>	<b>46,875</b>
Skatt	-5,886	-8,166	2,830	954	-5,625	-18,200	-12,151	-13,468
<b>Resultat efter skatt</b>	<b>18,641</b>	<b>20,600</b>	<b>11,290</b>	<b>26,947</b>	<b>3,037</b>	<b>5,252</b>	<b>-237,071</b>	<b>33,407</b>

**Rapport över finansiell ställning - Koncernen**

	31 mar 2011	31 dec 2010	30 sep 2010	30 jun 2010	31 mar 2010	31 dec 2009	30 sep 2009	30 jun 2009
<b>KSEK</b>								
<b>Tillgångar</b>								
Immateriella anläggningstillgångar	406,738	423,123	431,530	475,058	450,749	477,276	474,221	706,120
Övriga anläggningstillgångar	45,560	45,654	52,356	49,184	50,760	52,776	73,902	93,105
Övriga omsättningstillgångar	691,012	737,204	698,827	722,247	685,758	758,930	692,535	710,668
Likvida medel	245,633	209,744	136,212	121,469	148,201	436,596	40,505	73,891
<b>Summa tillgångar</b>	<b>1,388,944</b>	<b>1,415,725</b>	<b>1,318,924</b>	<b>1,367,958</b>	<b>1,335,468</b>	<b>1,725,578</b>	<b>1,281,163</b>	<b>1,583,784</b>
<b>Eget kapital och skulder</b>								
Eget kapital	530,870	516,784	500,409	503,437	473,490	480,507	134,396	397,550
Långfristiga räntebärande skulder	-	-	-	-	-	50,000	50,000	50,000
Långfristiga icke räntebärande skulder	12,199	18,926	20,399	17,052	17,649	23,862	19,840	16,268
Kortfristiga räntebärande skulder	-	-	-	-	-	192,065	197,961	177,500
Kortfristiga icke räntebärande skulder	845,875	880,015	798,117	847,468	844,328	979,144	878,966	942,466
<b>Summa eget kapital och skulder</b>	<b>1,388,944</b>	<b>1,415,725</b>	<b>1,318,924</b>	<b>1,367,958</b>	<b>1,335,468</b>	<b>1,725,578</b>	<b>1,281,163</b>	<b>1,583,784</b>

**Kassaflödesanalys - Koncernen**

	Jan-mar 2011	Okt-dec 2010	Jul-sep 2010	Apr-jun 2010	Jan-mar 2010	Okt-dec 2009	Jul-sep 2009	Apr-jun 2009
<b>KSEK</b>								
<i>Den löpande verksamheten</i>								
Resultat före skatt	24,527	28,227	8,459	25,993	8,662	23,452	-224,921	46,875
Justeringar för poster som inte ingår i kassaflödet	10,962	8,407	5,123	6,579	9,891	7,229	223,411	9,489
Betald skatt	-3,552	24,925	5,568	-10,887	-26,927	-13,223	-18,216	-47,774
Kassaflöde från förändringar av rörelsekapital	11,346	16,003	1,226	-46,108	-70,967	89,754	-33,467	-47,953
<b>Kassaflöde från den löpande verksamheten</b>	<b>43,283</b>	<b>77,562</b>	<b>20,376</b>	<b>-24,423</b>	<b>-79,341</b>	<b>107,212</b>	<b>-53,193</b>	<b>-39,363</b>
Kassaflöde från investeringsverksamheten	-4,485	-3,477	-1,092	-775	-3,341	-867	-1,704	-8,348
Kassaflöde från finansieringsverksamheten	-	-	-	-	-199,245	295,377	20,000	-30,000
<b>Periodens kassaflöde</b>	<b>38,798</b>	<b>74,085</b>	<b>19,284</b>	<b>-25,198</b>	<b>-281,927</b>	<b>401,722</b>	<b>-34,897</b>	<b>-77,711</b>
Likvida medel vid periodens början	209,744	136,212	121,469	148,201	436,596	40,505	73,891	151,088
Valutakursdifferenser i likvida medel	-2,909	-553	-4,541	-1,534	-6,468	-5,631	1,511	514
<b>Likvida medel vid periodens slut</b>	<b>245,633</b>	<b>209,744</b>	<b>136,212</b>	<b>121,469</b>	<b>148,201</b>	<b>436,596</b>	<b>40,505</b>	<b>73,891</b>

**Nyckeltal - Koncernen**

	Jan-mar 2011	Okt-dec 2010	Jul-sep 2010	Apr-jun 2010	Jan-mar 2010	Okt-dec 2009	Jul-sep 2009	Apr-jun 2009
Bruttoresultat (GP) / nettoomsättning (%)	22.2	23.5	22.2	24.0	23.1	23.7	20.2	25.5
Rörelseresultat (EBIT) / nettoomsättning (%)	4.5	4.2	3.6	1.4	2.3	2.8	-26.2	4.6
Rörelseresultat (EBIT) / bruttoresultat (GP) (%)	20.1	17.8	16.0	6.0	9.8	11.9	-129.6	17.9
Resultat efter skatt / bruttoresultat (GP) (%)	11.2	11.1	7.3	17.0	1.9	3.0	-165.4	17.8
Soliditet (%)	38.2	36.4	37.9	36.8	35.5	27.8	10.5	25.1
Avkastning på eget kapital, senaste 12 månaderna (%)	15.0	12.3	14.7	-44.8	-48.4	-46.2	-79.4	26.3
Genomsnittligt antal årsverk	545	534	534	587	588	569	578	589
Avkastning på sysselsatt kapital (%)	6.5	6.4	5.0	1.9	3.5	6.9	-69.9	9.3
Kassaflöde per aktie	0.9	1.7	0.5	-0.6	-6.6	12.0	-1.2	-2.7
Eget kapital per aktie	12.4	11.9	11.7	11.4	11.1	9.2	9.3	12.8
Börskurs vid periodens slut	46.8	49.5	35.0	30.0	39.7	46.8	59.3	55.3

**TRADEDOUBLER AB (PUBL) DELÅRSRAPPORT JANUARI-MARS 2011**
**Tabellverk Segment, 8 kvartal**

MSEK	Jan-mar 2011	Okt-dec 2010	Jul-sep 2010	Apr-jun 2010	Jan-mar 2010	Okt-dec 2009	Jul-sep 2009	Apr-jun 2009
<b>Market Unit Central</b>								
Bruttoresultat	32.3	35.5	27.3	29.1	28.5	30.6	27.5	37.2
Rörelseresultat	6.0	5.4	1.8	-0.1	0.6	-0.2	-3.9	5.7
<b>Market Unit France</b>								
Bruttoresultat	27.8	29.8	24.8	24.7	26.7	26.9	21.2	25.7
Rörelseresultat	12.0	8.3	7.5	5.0	6.8	8.1	3.1	9.0
<b>Market Unit North East</b>								
Bruttoresultat	31.5	35.9	29.0	31.7	29.1	33.5	22.8	33.9
Rörelseresultat	2.4	3.9	2.5	0.8	-1.9	1.9	-6.6	2.9
<b>Market Unit North West</b>								
Bruttoresultat	28.2	29.7	26.6	23.7	26.3	24.5	24.0	28.0
Rörelseresultat	2.9	6.6	4.1	-0.8	1.8	3.6	3.7	5.2
<b>Market Unit South East</b>								
Bruttoresultat	16.6	15.4	13.3	14.7	13.6	11.8	10.9	16.4
Rörelseresultat	7.7	4.2	4.3	4.2	3.8	1.6	1.0	5.3
<b>Market Unit South West</b>								
Bruttoresultat	9.0	10.9	12.1	11.3	12.0	12.7	12.6	16.0
Rörelseresultat	1.5	1.4	3.6	2.1	2.4	1.2	1.3	4.4
<b>Technology</b>								
Bruttoresultat	11.8	14.2	13.2	15.3	15.5	17.6	14.5	17.4
Rörelseresultat	5.7	6.6	6.6	7.1	7.4	9.7	5.3	7.5
<b>Search</b>								
Bruttoresultat	9.4	9.8	8.4	8.4	12.2	14.6	9.9	12.9
Rörelseresultat	-4.7	-4.2	-5.7	-8.8	-4.9	-5.4	-9.4	-6.5



## TRADEDOUBLER AB (PUBL) DELÅRSRAPPORT JANUARI-MARS 2011

### Nyckeltalsdefinitioner

**Aktiekurs/eget kapital** – Aktiens pris dividerat med eget kapital per aktie.

**Avkastning på eget kapital** – Periodens resultat i procent av genomsnittligt eget kapital beräknat som ingående plus utgående eget kapital dividerat med två.

**Avkastning på sysselsatt kapital** – Rörelseresultat plus ränteintäkter i procent av genomsnittligt sysselsatt kapital beräknat som ingående plus utgående sysselsatt kapital dividerat med två.

**EBITDA** – EBITDA är resultat före skatt, finansnetto och avskrivningar och nedskrivningar.

**EBITDA-marginal** – EBITDA i procent av omsättningen.

**Nettomarginal** – Resultat efter skatt i procent av omsättningen.

**Resultat per aktie** – Årets resultat dividerat med genomsnittligt antal aktier.

**Resultat per aktie efter full utspädning** – Årets resultat dividerat med genomsnittligt antal aktier räknat efter full utspädning.

**Rörelsemarginal** – Rörelseresultat i procent av omsättningen.

**Soliditet** – Eget kapital i procent av balansomslutningen.

**Sysselsatt kapital** – Summa tillgångar minus kortfristiga och långfristiga icke räntebärande skulder inklusive uppskjuten skatteskuld.

### Ordlista

**Affiliate** – (Engelska för "ansluten" eller "anknuten") Används för en webbplats som genom annonser dirigerar trafik av internetbesökare till det annonserande bolagets webbplats.

**Affiliatenätverk** – Ett system där annonsörer som vill öka sin försäljning via Internet matchas ihop med webbplatsägare som vill öka sina annonsintäkter genom så kallade affiliate-program.

**Affiliate-program** – En överenskommelse där annonsören betalar en avgift till publishern för att vidarebefordra trafik till annonsörens webbplats.

**Cost-per-action (CPA)** – Innebär att annonsörerna betalar en avgift som antingen baseras på den försäljning som annonseringen genererar eller på antalet så kallade leads (huvudsakligen registreringar) som annonsen ger upphov till.

**Cost-per-click (CPC)** – Denna prismodell innebär att annonsörerna betalar en avgift baserad på antalet klick eller unika besökare som annonseringen ger upphov till.

**Cost-per-lead (CPL)** – Innebär att annonsörerna betalar en avgift som antingen baseras på det antal så kallade leads (huvudsakligen registreringar) som annonsen ger upphov till.

**Cost-per-thousand impressions (CPM)** – En prismodell där annonsörerna betalar en avgift baserad på antalet visningar av en annons.

**E-postpublishers** – Använder epost för att skicka ut riktade erbjudanden till en mottagarlista.

**Keyword publishers** – Har inte alltid egen webbplats utan använder sökmotorer för att initiera visning av annonser och generera internettrafik för annonsörer. Detta sker främst genom köp av keywords/sökord via en sökmotor, som sedan sänds till annonsörerna.

**Prestationsbaserad** – Gemensam term för marknadsföringsaktiviteter på Internet där publishers endast får betalt när en förutbestämd transaktion genereras.

**Publisher** – (Även kallad affiliate) Webbplatser som avtalar om visning av annonser och dirigerar trafik av internetbesökare till det annonserande bolagets webbplats.

**Spårbarhet** – Processen och metoden för uppföljning av webbplatsstrafik, främst genom användning av cookies.

**Portaler** – Webbplatser som fungerar som en entré till Internet och erbjuder ett brett innehåll och stora trafikvolym. På portalen finns flera länkar, en sökmotor och andra tjänster, till exempel fri e-post eller filter och blockeringsmöjligheter.

**Sökmotorsoptimerande publishers** – Egna webbplatser som använder sökmotorerna, till exempel Google och Yahoo!, i kombination med de egna kunskaperna om såväl sökmotorn som annonsören för att visa annonsören högt upp i listan över sökresultat. Dessa publishers bidrar med att skapa större volymer.